

## Això va per tu, Jordi: una nova làpida amb inscripció hebrea de la necròpolis de Montjuïc

*José R. AYASO*,<sup>1</sup> *Xavier MAESE*,<sup>2</sup> *Vanesa TRIAY*<sup>3</sup>

1. Universitat de Granada
2. Servei d'Arqueologia de Barcelona, ICUB
3. ATICS, SL

Rebut: 12.01.2021 — Acceptat: 13.05.2022

**Resum.** El principal objectiu d'aquest treball és retre homenatge a Jordi Casanovas Miró, que ens va deixar el març de 2020. I quina millor manera de fer-ho que donar a conèixer una nova làpida epigrafiada de la necròpolis jueva de Montjuïc (Barcelona), trobada arran d'una intervenció arqueològica duta a terme a l'inici de l'any 2021. La descoberta del monòlit fou gràcies a l'avis d'un ciutadà, que va localitzar-lo en el vessant de la muntanya de Montjuïc, a tocar de l'avinguda de Miramar, 76. Els treballs efectuats han permès recuperar aquest nou exemplar de llosa funerària en bon estat, però en posició secundària, i que per tant no es troba associada a cap tomba de la necròpolis. La inscripció està composta per tres línies, malgrat que la primera només es conserva parcialment. L'estudi de la làpida n'ha permès la transcripció i traducció. Podem datar la peça al segle XIV, en concret l'any 1334.

**Paraules clau:** necròpolis jueva, Montjuïc, Barcelona, làpida epigrafiada, medieval, segle XIV

---

Correspondència: Xavier Maese. Servei d'Arqueologia de Barcelona, ICUB. Carrer d'en Rull, 4. ES-08002 Barcelona. UE. Tel.: 00 34 932 566 897. A/e: [xmaesef@bcn.cat](mailto:xmaesef@bcn.cat).

## This is for you, Jordi: A new tombstone with a Hebrew inscription from the Montjuïc necropolis

**Abstract.** The main aim of this article is to pay tribute to Jordi Casanovas Miró, who passed away in March 2020. And what better way to do so than by presenting a new epigraph-bearing tombstone from the Jewish necropolis of Montjuïc (Barcelona), identified through archaeological work conducted in early 2021? The monolith was discovered thanks to a member of the public, who found it on the Montjuïc hillside, close to number 76 Avinguda Miramar, and reported it. The work undertaken has resulted in the recovery of a new specimen of a tombstone with an epigraph. The tombstone is in good condition but was in a secondary position and, consequently, not associated with any of the tombs of the necropolis. Its inscription comprises three lines, the first of which is only partially preserved. Studying the tombstone has made it possible to transcribe and translate the inscription and, thus, to date it to the 14th century, specifically the year 1334.

**Keywords:** Jewish necropolis, Montjuïc, Barcelona, tombstone with an epigraph, medieval, 14th century

### 1. Introducció

La necròpolis jueva de Montjuïc és un element cabdal en la història de la Barcelona medieval, i el seu estudi i recerca és d'especial importància dins de l'arqueologia barcelonina, ja des de mitjan segle xx i fins avui en dia. L'any 2014 el Servei d'Arqueologia de Barcelona (Institut de Cultura de Barcelona, ICUB) va iniciar un projecte interdisciplinari per al seu estudi (veg. Maese, 2016).

Aquest projecte, bàsicament, pretén profunditzar en l'anàlisi de les fonts conegudes —documentals, arqueològiques, epigràfiques o cartogràfiques—, així com iniciar noves línies de recerca. Un dels principals objectius d'aquesta empresa és definir els límits reals d'aquest important fossar, que com a mínim va perviure durant cinc segles (IX-XIV).

La importància de les fonts epigràfiques és cabdal per a ampliar aquest coneixement, atès el gran volum de làpides epigràfiques recuperades i vinculades amb la necròpolis que s'han anat documentant durant les darreres dècades, ja sigui a la ciutat de Barcelona o als terrenys de la mateixa necròpolis. I, per a col·laborar en aquest projecte, qui millor que Jordi Casanovas i Miró (1953-

2020), el millor especialista en epigrafia hebrea de Catalunya i de la Península dels darrers temps, i encara millor company i col·lega.<sup>1</sup>

Una part de les seves nombroses investigacions fou l'estudi, conservació i presentació dels abundants materials petris epigràfics, reaprofitats en bona part dels edificis històrics de Barcelona, així com altres de recuperats de les diverses intervencions arqueològiques fetes al fossar. Els seus estudis epigràfics han estat clau per al coneixement i la datació de la necròpolis jueva de Montjuïc.

La darrera contribució a aquesta recerca, amb la qual volem retre homenatge pòstum a Jordi Casanovas i Miró, és l'article que teniu a les mans, on presentem els resultats obtinguts de la recuperació d'una nova làpida epigrafiada hebrea trobada a la muntanya de Montjuïc.

## 2. Aproximació històrica

Primer de tot, uns breus antecedents històrics i arqueològics permetran copsar la importància d'aquesta necròpolis en la història de la ciutat i de Catalunya. La necròpolis jueva de Montjuïc està situada al vessant nord-oriental de la muntanya del mateix nom. L'indret es troba a uns cent metres sobre el nivell del mar, dominant tota la ciutat de Barcelona, i per tant la ciutat medieval coetània i el mateix call jueu, com a mínim entre els segles XI i XIV, tot i que possiblement s'originà ja al segle IX. El jaciment conegut, d'uns 2.000 m<sup>2</sup>, es troba delimitat per la carretera del castell de Montjuïc i l'antic parc d'atraccions (nord), per l'antic camp de Tir Nacional i el mirador de l'Alcalde (ponent), per les instal·lacions del Tir Olímpic (llevant) i pel barranc del Morrot (sud).

1. Xavier MAESE, «Obituari: Jordi Casanovas i Miró, especialista en epigrafia hebrea —estimat amic i company—, ens ha deixat sobtadament», *Tribuna d'Arqueologia* (en línia) (25 març 2020), <<https://tribunadarqueologia.blog.gencat.cat/2020/03/25/obituari-jordicasanovas-i-miro-especialista-en-epigrafia-hebrea-estimat-amic-i-company-ens-ha-deixat-sobtadament/>> (consulta: 5 juliol 2022).



FIGURA 1. Plànol amb la ubicació de la necròpolis de Montjuïc en relació amb la ciutat medieval de Barcelona entre els segles IX i XIV. Font: Institut Cartogràfic i Geològic de Catalunya. Autor del plànol: Xavier Maese.

Les primeres notícies sobre la necròpolis jueva es remunten a l'any 1091, fent referència a unes «certes veteres iudeorum sepultures», i per tant, permeten deduir que l'aljama de Barcelona ja disposava d'un cementiri, com a mínim, des del segle X, ja que a finals del segle XI ja existien sepultures que es consideraven antigues.

En un document de 1388, la comunitat jueva de Tortosa, en veure perillar el seu cementiri per a l'aprofitament de les làpides, argumenten que en el seu fossar hi havia tombes notables, però no tant com les de Barcelona, que tenien una antiguitat de cinc-cents anys. Aquest fet permetria afirmar una antiguitat del cementiri de Barcelona des del segle IX.

Finalment, la necròpolis va subsistir fins a la fi del call de Barcelona el 1391, any dels tràgics successos que es van estendre per tota la Corona de Castella i la Corona catalana i que suposaren la destrucció d'un gran nombre

de calls i la mort o fugida dels seus habitants. Durant aquest any, el cementiri va passar a mans del rei, però posteriorment, l'any 1393, el monarca el va vendre, aparentment, per 2.450 florins a una societat de creditors dels jueus, els quals van iniciar la destrucció i l'aprofitament de les seves làpides per a bastir nous edificis a la Ciutat Comtal. Realment, aquesta venda o cessió als creditors mai no es va fer efectiva, però sí que es produí l'extracció massiva de pedres del fossar, la qual continuà fins a l'any 1401.<sup>2</sup>

El 1945, la construcció de les instal·lacions del Tiro de Pichón provocà la destrucció parcial del recinte funerari, fet que permeté la descoberta i excavació de nombroses tombes de l'antiga necròpolis jueva, de la qual ja es tenia prèviament constància documental.

L'Institut Municipal de Historia, sota la direcció d'Agustí Duran i Sanpere (Duran i Millàs, 1947), es va fer càrrec de la seva excavació entre l'octubre de 1945 i l'abril de 1946, i es posaren al descobert un total de 171 tombes (114 inhumacions, 90 d'adults i 24 infantils).

L'any 2001 es va procedir a la prospecció i excavació de l'antic cementiri jueu a partir de la documentació gràfica deixada per Duran i Sanpere. Aquests treballs van permetre localitzar 557 tombes, de les quals només se'n van poder excavar 28, així com la troballa *in situ* d'una extraordinària làpida epigrafiada de grans dimensions (Casanovas i Maese, 2002-2003).

Finalment, l'any 2007, durant unes obres al mirador de l'Alcalde, es van localitzar dues tombes més, una de les quals encara contenia les restes d'un adult, i la segona es trobava totalment buida, destruïda durant uns treballs previs (Pereira, 2009).

Així, doncs, el balanç final de les tres intervencions mostra que som davant d'una de les necròpolis jueves medievals més importants de tota la península Ibèrica i d'Europa, amb una cronologia compresa, com a mínim, entre els segles IX i XIV.

Actualment, la necròpolis jueva de Montjuïc es troba degudament protegida, gràcies als treballs de cobriment i protecció duts a terme l'any 2002. L'antic cementiri jueu de Montjuïc va ser declarat bé cultural d'interès nacional, en la categoria de «lloc històric», per l'Acord GOV/99/2009, de 2 de juny de 2009 (DOGC, núm. 5400 [15 juny 2009], p. 47938-47941).

2. Les grans làpides del cementiri jueu foren un recurs de fàcil adquisició per a la construcció d'edificis públics i privats de la ciutat. Avui en dia encara es conserven carreus epigrafiats al Palau de la Generalitat, al Palau dels Virreis i en algunes cases del carrer de Montcada.

### 3. La intervenció arqueològica

La troballa fortuïta<sup>3</sup> d'una nova làpida epigrafiada procedent de la necròpolis jueva de Montjuïc en el marge de l'avinguda de Miramar, 76, de Barcelona, va motivar una intervenció arqueològica d'urgència<sup>4</sup> amb l'objectiu de recuperar la làpida i alhora aprofundir en l'estudi d'aquest espai funerari. Els treballs d'aquesta intervenció es van centrar en l'extracció i el trasllat de la peça, l'obertura d'un sondeig del seu entorn més immediat per tal de documentar si la làpida en qüestió es trobava o no *in situ*, així com el seu estudi posterior.<sup>5</sup>



FIGURA 2. Localització de la làpida a tocar de l'avinguda de Miramar, 76 (punt vermell), amb referència a la necròpolis coneguda (cercle blau), campanyes de 1946 i 2001. Font: Institut Cartogràfic i Geològic de Catalunya. Autor del plànol: Emiliano Hinojo.

3. A finals de gener de 2021, gràcies a l'avis d'un ciutadà, el Servei d'Arqueologia de Barcelona rep la notícia de la possible presència d'una gran làpida epigrafiada hebrea al bell mig de la muntanya de Montjuïc. A principis de febrer de 2021, un cop confirmada la veracitat de la troballa, s'inicien els tràmits amb el Servei d'Arqueologia i Paleontologia de la Generalitat de Catalunya per a recuperar la làpida mitjançant una intervenció d'urgència.

4. El permís d'intervenció arqueològica, amb data 5 de març de 2021, comportà l'autorització dels treballs arqueològics. La direcció d'aquesta intervenció (codi Servei Arqueologia Barcelona 028/21) va ser assumida per l'arqueòloga Vanesa Triay Olives, de l'empresa d'arqueologia ATICS, SL, adjudicatària de les intervencions arqueològiques i paleontològiques d'urgència a Catalunya l'any 2021.

5. La làpida es troba dipositada a l'Arxiu Arqueològic del Museu d'Història de Barcelona.

El monòlit, de grans dimensions, fou localitzat en el lateral de l'avinguda de Miramar en una zona atalussada entre aquella via i l'antiga carretera de Montjuïc. Es tracta d'una zona arbrada amb un fort pendent que va propiciar que la làpida adoptés una posició força inclinada, de manera que des d'un inici ja es va poder intuir que es trobava en una posició secundària.

En el moment de ser documentada, la làpida es trobava parcialment a la vista, amb la inscripció de cara amunt, i estava parcialment coberta per la vegetació que s'estenia pel sotabosc de la zona. El fet de no trobar-se en posició oest-est, tal com marcarien els rituals d'enterrament jueus, podria ser un altre element indicatiu que potser no es trobava *in situ* i, per tant, que possiblement no estava associada a cap tomba.



FIGURA 3. Vista de la làpida hebrea en el talús on es va localitzar. Fotografia: Vanesa Triay.

El text epigràfic fou esculpit sobre un gran bloc de gres extret de la pedrera de Montjuïc. Tenia una longitud d'1,37 metres, 0,60 metres d'amplària, 0,62 metres d'alçària i un pes aproximat de poc més d'una tona. En el moment en què es va localitzar, presentava una orientació aproximada de nord-

sud amb pendent sud, i per tant, seguia l'orografia del terreny. Durant els treballs de camp es va poder identificar que la inscripció jueva conservava dues filades de caràcters i que aquests no ocupaven la totalitat de la superfície de la làpida. Posteriorment, però, un cop finalitzats els treballs de neteja i restauració de la peça, es va poder comprovar la presència d'una tercera línia escrita. A banda de la inscripció pròpiament dita, també es va fer visible el que podria ser un encaix en el lateral oriental de la làpida, probablement relacionat amb el transport, mentre que el lateral occidental estava menys treballat i la pedra encara conservava alguna protuberància.

Tot i haver estat a cel ras, la làpida presentava, en general, un bon estat de conservació, tret d'alguns desperfectes possiblement ja fets d'antic en els extrems més pròxims a la inscripció que la deixarien incompleta. A més, el fet de trobar-se en una zona de pas i de fàcil accés va provocar que recentment patís algun acte vandàlic i que dues de les seves cares vistes estiguessin afectades per grafitis.

Els treballs arqueològics duts a terme al voltant de la làpida van permetre constatar que es trobava en posició secundària i que devia anar rodolant pel talús de la muntanya fins a la seva ubicació actual. Un cop estreta la pedra, es va fer un sondeig manual en una superfície d'1,5 × 1,5 × 0,75 metres al voltant de la zona que ocupava per tal documentar l'estratigrafia existent. D'aquesta manera es va acabar de confirmar la manca de restes associades a un possible enterrament relacionat amb la necròpolis jueva. Així doncs, per sota d'una primera capa de terra vegetal d'uns 3-5 cm es va documentar el nivell que configurava el talús on s'allotjava la làpida. Format per un sediment de morfologia argilosa sorrenca de color gris clar i/o groguenc i d'una consistència compacta, tenia una potència d'entre 0,10 i 0,70 metres degut al fort pendent del terreny. De la seva excavació únicament es van recuperar materials contemporanis, com ara restes de vidres actuals i plàstics. Finalment, el talús cobria un nivell d'argiles de color groguenc, molt compactes, que ja serien el terreny natural. La manca, per tant, d'elements relacionats amb un espai d'enterrament o amb presència d'ocupació en època medieval que es pogués relacionar amb la necròpolis apuntaria que la làpida es trobava fora del seu context original.

La documentació de l'entorn del monòlit també va servir per a constatar que en algun moment de la segona meitat del segle XX es va voler extreure de la seva localització actual. La presència d'una acumulació de maons i pedres disposats sense lligar a l'extrem de la pedra més propera a la carretera, i les restes d'un tascó de fusta en el lateral del negatiu de la làpida, juntament



amb un rodó corrugat de ferro en una zona molt pròxima, apunten a la seva extracció fallida, possiblement a causa de les seves grans dimensions. Els maons emprats com a base de recolzament per a intentar moure la làpida presentaven la mateixa factura que els maons que basteixen el mur que delimita l'antiga carretera de Montjuïc, situada a la part alta del talús. Per tant, tot sembla indicar que en el moment de la construcció de la via es va voler extreure la làpida.



FIGURA 4. Negatiu en el terreny un cop extreta la làpida. S'observa l'estratigrafia existent amb el sediment que conforma el talús, les argiles naturals i l'acumulació dels maons i pedres usats per a la seva extracció frustrada. Fotografia: Vaneza Triay.

És possible, per tant, que aquesta làpida fos llençada muntanya avall quan va ser localitzada durant la primera meitat del segle xx, en el decurs de les obres de construcció de l'actual Tir Olímpic (aprox. 1907) o les del parc d'atraccions de Montjuïc (amb la construcció, a la dècada dels anys trenta, d'un primer parc o, més endavant, als anys seixanta, amb l'edificació del parc conegut per tothom i desaparegut a finals de segle xx). En ambdós casos es

tractaria d'indrets que es troben just per sobre del terreny on s'ha localitzat la làpida, i dins dels límits coneguts de la necròpolis. Posteriorment, ja en la segona meitat del segle xx, en el moment de construir el mur que delimitaria l'antiga carretera de Montjuïc, tal com hem dit abans, sembla que s'intentà extreure la gran pedra, però els resultà impossible per les seves grans dimensions.

D'aquesta manera, les dades arqueològiques han permès acabar de determinar que la làpida jueva es troba lluny del seu lloc original i fora dels límits de la necròpolis. La manca de dades associades a una possible tomba juntament amb la falta de restes de materials relacionats amb una ocupació medieval així ho avalen.

Però, quins són els límits reals de la necròpolis? Aquesta pregunta no té una resposta fàcil; tanmateix, des del Servei d'Arqueologia de Barcelona creiem que és primordial mirar de definir aquests límits i així facilitar una millor protecció de la necròpolis.

Avui en dia, d'acord amb l'estat actual de la recerca, la hipòtesi més plausible sobre els possibles límits reals de la necròpolis jueva de Montjuïc seria la que es mostra a la figura 5, tot i que des del Servei d'Arqueologia de Barcelona tenim clar que caldria un article dedicat exclusivament a aquest important tema per a poder exposar les diferents fonts emprades i concretar els motius pels quals proposem aquests límits i no uns altres.

Resumint, podríem dir que, a partir de les tres intervencions arqueològiques (1946, 2001 i 2007), les prospeccions amb georadar efectuades en els antics camps del Parc d'Atraccions, les diverses fonts documentals conegudes, les fonts cartogràfiques (com seria el plànol del *Lever-nivelé de la place de Barcelone*) i l'orografia del terreny, es poden arribar a establir uns possibles límits de la necròpolis jueva de Montjuïc. En aquest sentit, en el mapa de la figura 5 presentem una proposta dels possibles límits del fossar jueu prenent com a base el plànol fet entre el 1823 i el 1827 pels topògrafs de l'Exèrcit francès que van ocupar Barcelona durant quatre anys, el qual té una exactitud mil·limètrica molt acurada.

I per què fem aquest plànol de 1823? Doncs per la seva acurada exactitud, però sobretot perquè en aquell moment la muntanya encara havia patit molt poques afectacions i transformacions antròpiques de gran magnitud (camps de tir, parcs d'atraccions, ampliacions de carreteres, bateries marítimes, jardins o miradors), i l'orografia del terreny i els diversos elements cartografiats al plànol (torrents, camps, camins, etc.) segurament eren molt poc diferents dels existents a finals del segle xiv, a excep-

ció de la carretera al castell de Montjuïc, que es degué construir a mitjan segle XVIII.

Aquests límits són una hipòtesi de treball, tot i que força ben contrastada gràcies a les diferents fonts suara esmentades. Malgrat això, les futures investigacions o intervencions arqueològiques permetran validar o inclús superar aquesta hipòtesi.

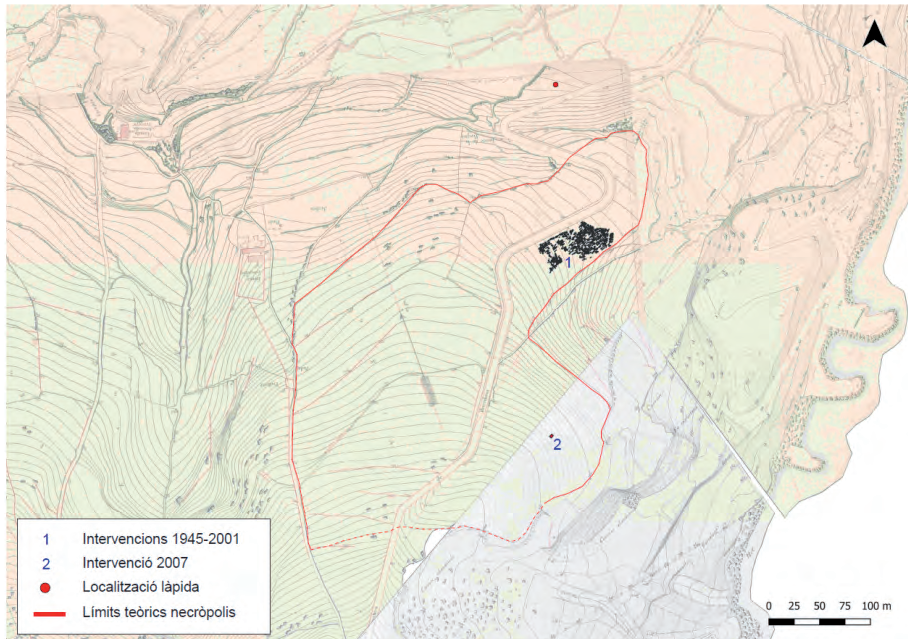


FIGURA 5. Possibles límits de la necròpolis de Montjuïc i localització de la làpida objecte d'aquest article. Base cartogràfica: *Lever-nivelé de la place de Barcelone* (<http://betaserver.icgc.cat/bcn1827/>) (© Service historique de la Défense). Autors del plànol: Emiliano Hinojo i Xavier Maese.

#### 4. Estudi epigràfic

La inscripció hebrea es troba en un gran bloc de gres, el característic gres «pudingosa» de Montjuïc, com el denomina J. M. Millàs. La làpida té forma de prisma rectangular de secció quadrada, amb unes dimensions actuals de 137 × 60 × 63 cm (originalment havia de ser més llarga i ampla, ja que està mutilada).



FIGURA 6. Vista general de la làpida, amb l'extrem mutilat.  
Fotografia: Vanesa Triay.

Es correspon amb la forma 1 de Jordi Casanovas, que és la més freqüent a la necròpolis de Montjuïc: se'n conserven 24 làpides (entre les quals només sis de completes i dotze de datades), que van del segle XI a principis del segle XIV (veg. Casanovas, 2004, p. 215). Com és característic d'aquests grans blocs, el que s'estudia aquí té un aspecte una mica descuidat en la talla de la pedra i en la preparació de la superfície epigràfica.



FIGURA 7. Imatge de la cara superior de la làpida amb la inscripció epigràfica. Fotografia: Vanesa Triay.

A la cara superior del bloc hi ha tres línies de text hebreu. Els caràcters són força regulars i respecten una caixa de 5 × 5 cm. Les tres línies de text estan tallades al començament, bé perquè l'extrem del prisma es va desprendre, bé perquè es va tallar deliberadament. Així mateix, a la primera línia, que és la més llarga, ha desaparegut, a l'extrem esquerre, la filiació del difunt i, a més, els caràcters hebreus estan tallats a la part superior, cosa que impedeix reconstruir-los amb facilitat.

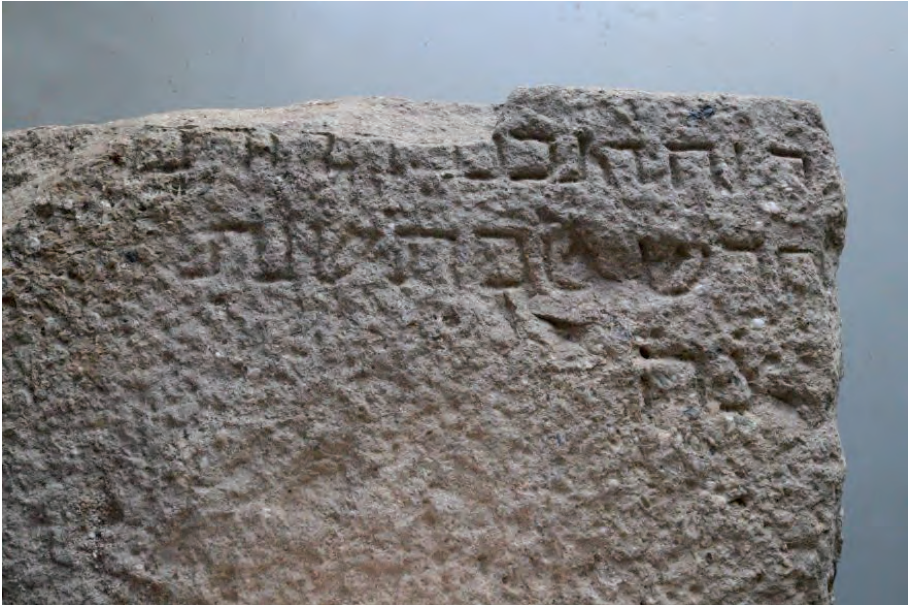


FIGURA 8. Làpida un cop neta amb la inscripció epigràfica. Fotografia: Vanesa Triay.

Com s'ha dit, la primera línia està tallada al començament i al final. La segona es talla abruptament quan havia d'aparèixer l'any. Al principi es creia que la làpida, per la raó que fos, no havia estat acabada, però després d'estudiar-la a fons, es va arribar a la conclusió que el picapedrer devia trobar alguna dificultat per un canvi en la composició del gres (s'aprecia un canvi de color a la pedra) i va decidir acabar el poc que quedava del text a la línia següent. Es coneixen altres làpides en què el text està escrit de manera discontinua i irregular per les característiques de la pedra.

נגנו בקב]ר זה הנכבד ר' דוד ב"ר[---  
 נפטור ב]חדש טבת שנת  
 ה' אלפים] צה

Està sepultat en aquesta tomba] l'honorable rabí David, fill de rabí [...  
 Va morir en] el mes de tevet de l'any  
 cinc mil] noranta-cinc

El text és molt simple, molt breu. Només dona la informació bàsica: capçalera – epítets – nom – fórmula de defunció – data (veg. Casanovas, 2004, p. 223-224). Res de floritures ni d'eulògies. Per aquesta raó, es pot reconstruir amb facilitat el text que hi manca, excepte la filiació del difunt. La inscripció núm. 20 del corpus de Jordi Casanovas (2004, p. 54) [= Cantera Millás, 1956, p. 209-210, núm. 124], en la qual només s'ha conservat la part que falta a la nostra, ha servit de referència.

La darrera línia planteja més dubtes. צה no pertany a una eulògia en abreviatura. Ens inclinem a pensar que es tracta de l'any que falta a la línia superior. L'any jueu acabaria el 95. Hi ha dues possibilitats: any 4995 (= 1234-5) o 5095 de la Creació (= 1334-5). Atès l'espai que falta, es proposa la lectura ה' אלפים צה abans que la lectura תתקצה. Per tant, la mort de rabí David va tenir lloc el mes de tevet de 5095 (entre el 28 de novembre i el 26 de desembre de 1334).

## 5. Conclusions

La troballa d'aquesta làpida epigrafiada permetrà ampliar el coneixement i la informació de la necròpolis jueva de Montjuïc (segles IX-XIV), dades que s'afegiran al projecte de recerca iniciat l'any 2014 pel Servei d'Arqueologia de Barcelona (ICUB) amb l'objectiu d'ampliar el coneixement d'aquest important element patrimonial i arqueològic de la ciutat. És d'una importància cabdal concretar l'extensió real de la necròpolis, entre d'altres raons, per a poder protegir-la degudament. L'aparició de nous documents, com seria aquesta làpida, ajudarà a determinar millor i més acuradament l'extensió real de la necròpolis jueva de Montjuïc.

Al llarg d'aquestes pàgines es pot comprovar la gran importància que la comunitat jueva va tenir per a la ciutat de Barcelona. Actualment, des del tre-

ball de recerca interdisciplinari la volem tornar a la llum i deixar clar l'abast del seu pas per Barcelona.

A poc a poc, el passat jueu se'ns mostra, tant al bell mig de la ciutat —el call jueu— com a la muntanya homònima de Montjuïc, topònim que ha conservat el seu origen històric. Tanmateix, encara ara, tenim més preguntes que respostes. Només amb una investigació rigorosa, a diferents nivells i interdisciplinària, podrem resoldre els enigmes.

Finalment, només caldria subratllar que la història del poble jueu a Barcelona no es pot separar de la història de la ciutat; l'una i l'altra estan totalment entrellaçades. La història del call jueu, com la història de la necròpolis, és la història de Barcelona.

I tal com deia la làpida recuperada durant la intervenció de l'any 2001 a la necròpolis de Montjuïc: beneïda sigui la memòria del just, beneïda sigui la teva memòria ara i sempre. Jordi, que la terra et sigui lleu.

## Bibliografia

- CANTERA, FRANCISCO; MILLÁS, JOSÉ M.<sup>a</sup>. *Las inscripciones hebraicas de España*. Madrid: CSIC, 1956.
- CASANOVAS I MIRÓ, JORDI. *Las inscripciones funerarias hebraicas medievales de España*. Turnhout: Brepols, 2004. (Monumenta Palaeographica Medii Aevi. Series Hebraica; 1)
- CASANOVAS, JORDI; MAESE, XAVIER. «Nova aproximació a la cronologia del cementiri jueu de Montjuïc (Barcelona)». *Tamid*, 4 (2002-2003), p. 7-25.
- «La pervivència de les sepultures antropomorfes a les necròpolis jueves medievals catalanes (segles IX-XIV)». En: *Arqueologia funerària al nord-est peninsular (segles VI-XIII)*. Barcelona: Museu d'Arqueologia de Catalunya-Olèrdola, 2012, p. 87-99. (Monografies d'Olèrdola; 3.1 i 3.2)
- DURAN I SANPERE, AGUSTÍ; MILLÀS VALLICROSA, JOSEP MARIA. «Una necròpolis judaica en el Montjuich de Barcelona». *Sefarad*, VII (1947), p. 231-259.
- GRANADOS, JOAN ORIOL; TOMASOV, DOMINIQUE; STOLERU, DAVID. *El cementerio judío medieval de Barcelona en Montjuïc (siglos IX-XIV): Establecimiento de sus límites* [en línia]. Centre d'Estudis ZAKHOR, 2012.
- MAESE, XAVIER. *Montjuïc: la necròpolis jueva de la Barcelona medieval* [en línia]. Memòria d'excavació. Servei d'Arqueologia de Barcelona (ICUB), 2004. <[http://cartaarqueologica.bcn.cat/Docs/3061/2013\\_09\\_26\\_13\\_32\\_23\\_Memòria%20129-01.pdf](http://cartaarqueologica.bcn.cat/Docs/3061/2013_09_26_13_32_23_Memòria%20129-01.pdf)> [Consulta: 24 novembre 2021].

MAESE, Xavier. «La necròpolis jueva de Montjuïc: un projecte de recerca interdisciplinari». *Anuari d'Arqueologia i Patrimoni de Barcelona* [Barcelona: Servei d'Arqueologia de Barcelona (ICUB)], 2014 (2016), p. 32-39.

PEREIRA, Isabel. *Memòria de la intervenció arqueològica a la carretera de Montjuïc, 33-37 i 41-51. Parc de Montjuïc* [en línia]. Memòria d'excavació. Servei d'Arqueologia de Barcelona (ICUB), 2009. <[http://cartaarqueologica.bcn.cat/Docs/2901/2011\\_05\\_12\\_11\\_57\\_11\\_Mem%C3%B2ria%20Pas seig%20dels%20Cims,Fase%20D-Mirador%20i%20Fase%20A1.pdf](http://cartaarqueologica.bcn.cat/Docs/2901/2011_05_12_11_57_11_Mem%C3%B2ria%20Passeig%20dels%20Cims,Fase%20D-Mirador%20i%20Fase%20A1.pdf)> [Consulta: 24 novembre 2021].