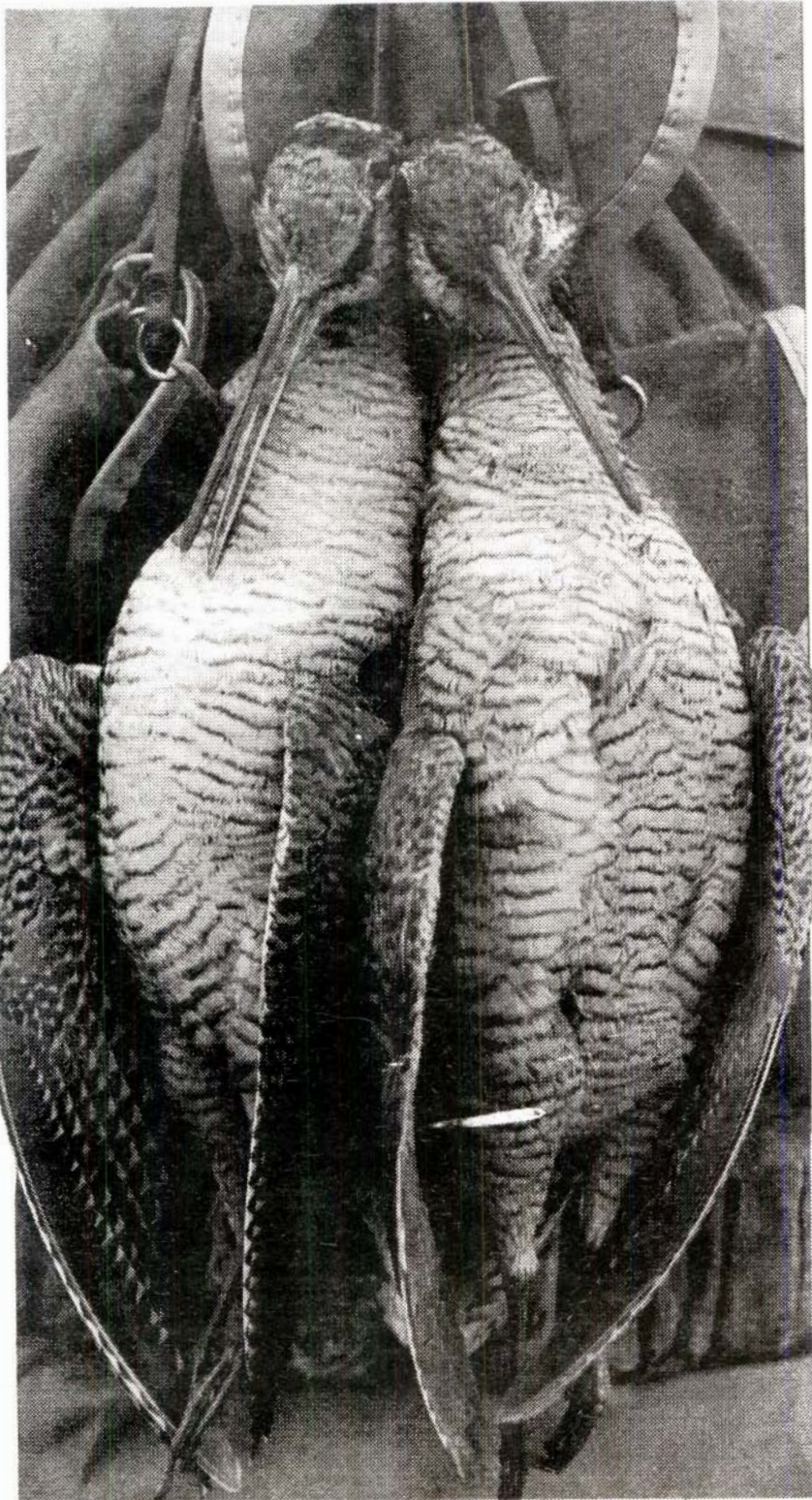


LA CACA A CATALUNYA :

Josep Colom



UNA APROXIMACIÓ

Potser és difícil de comprendre que davant l'evidència científica de l'impacte de la caça a Catalunya, aquesta representi una pràctica tan estesa, poc regulada i que, a més, compta amb el total suport de l'administració. Aquesta és una qüestió que el lector podrà inferir de l'anàlisi econòmica d'aquesta activitat. Malgrat les poques dades aconseguides, hom pot comprovar la magnitud econòmica de la caça a Catalunya.

El tema de la caça és regulat per la Llei 1/1970 de Caça, de 4 d'abril, la finalitat de la qual és "la protecció, conservació i foment de la riquesa cinegètica i el seu aprofitament en harmonia amb els diferents interessos afectats", i pel Reglament 506/1971, de 25 de març, que la desenvolupa.

Amb l'entrada en vigor, el primer d'octubre de 1980, del Reial Decret 1950/1980, de 31 de juliol, sobre traspàs de serveis de l'Estat a la Generalitat de Catalunya en matèria de conservació de la natura, es va donar compliment a l'Estatut d'Autonomia de Catalunya, aprovat per la Llei Orgànica 4/1979, de 18 de desembre, on en el seu article 9.17 s'estableix la competència exclusiva de la Generalitat en matèria de pesca en aigües interiors, cria i recollida de marisc, aqüicultura, caça i pesca fluvial i lacustre.

En el marc legal aquí exposat la caça és l'acció exercida per l'home mitjançant l'ús d'arts, armes o mitjans apropiats per buscar, atreure, perseguir o encalçar els animals (legalment caçables) amb la finalitat de matar-los, apropiat-se d'ells o de facilitar la seva captura per tercers. Però la caça no és només aquesta definició legal, sinó que darrera d'ella hi ha tot un rerefons econòmic que no es pot ignorar. Així, la caça s'ha convertit en una activitat que genera i mobilitza una quantitat molt important de recursos monetaris a tot l'Estat (milers de milions de pessetes), una part dels quals va a parar a mans de l'administració (tant central com autonòmica).

Per on genera més diners, tanmateix, és a través del turisme, i sobretot a través de les societats de turisme cinegètic. Aquestes empreses ofereixen al caçador, sobretot al caçador estranger, tota classe de serveis i comoditats a l'hora de caçar i fora d'ella, amb la condició, si més no, que "l'aprofitament de la caça es porti a terme mitjançant un preu convingut entre l'empresa i el ca-

çador". Mentre que a Catalunya no hi ha gaires empreses que es dediquin a aquesta activitat, a causa de la poca caça existent, a la resta de l'Estat espanyol les empreses turístico-cinegètiques tenen un pes força important.

La caça s'ha convertit, també, en algunes zones de l'Estat espanyol, en una font de recursos vital. Si aquesta no existís, o fos prohibida, podria provocar la despoblació rural de certes zones de l'Estat on es viu de la caça. Aquest fenomen tampoc no és tan greu a Catalunya, encara que hom calcula que del 20 al 30% dels conreus catalans serien abandonats si es prohibís la caça, ja que alguns pagesos continuen treballant la terra gràcies als ingressos extres que reben d'aquesta activitat. Aquests ingressos a vegades són aconseguits il·legalment mitjançant la caça furtiva. Així, darrerament l'alcalde de Mollet del Vallès va haver de signar un decret municipal prohibint la caça en els boscos de la vila de Gallecs per tal d'intentar evitar el perill que representaven els caçadors furtius. També els alcaldes dels nou pobles inclosos a la reserva de caça dels ports de Beseit van decidir d'impedir l'accés de caçadors furtius a aquest massís muntanyenc i de denunciar la participació activa en aquesta acció il·legal de molts veïns de la zona, els quals feien de guies dels furtius, cobrant-ne quantitats que oscil·len entre les 60.000 i les 100.000 pessetes.

En alguns casos es pot parlar del paper de la caça com a mantenidor de l'equilibri ecològic, ja que la manca del depredador humà pot provocar una acceleració molt forta del creixement de certes espècies animals (porcs senglars, guineus, etc.) en detriment d'altres (perdus, llebres, etc.). Però també pot esdevenir un factor de desequilibri. Llavors és quan cal pensar en un aprofitament ordenat de la riquesa cinegètica del país.

A més, la caça també és considerada, en alguna de les seves modalitats, com un esport, i com a



tal té la seva reglamentació i els seus òrgans directius.

Per tant, com hom pot observar, el tema de la caça és més complicat i complex del que pot semblar en un principi.

NOMBRE DE CAÇADORS

És molt difícil de saber exactament el nombre de caçadors que hi ha a Catalunya. Una de les maneres de tenir una idea aproximada d'aquesta magnitud és examinant el nombre de llicències de caça expedides, tenint en compte, però, que aquestes reflecteixen una sobrevaloració del nombre de caçadors, ja que fins ara la llicència de caça ha estat obligatòria (a més de per poder practicar la caça) per poder demanar un permís d'arma de caça, i, per tant, hi ha molta gent, sobretot en pobles dedicats a l'agricultura, que té llicència de caça només per poder disposar d'una escopeta per a la pròpia seguretat, sense tenir intenció d'utilitzar-la per caçar. En el darrer any, tanmateix, amb la introducció dels exàmens psicotècnics als caçadors, aquest nombre ha disminuït (-14,5%) i s'ha acostat una mica més a la realitat.

Tal com es pot veure a la taula núm. 1, l'any 1986 es van concedir 135.426 llicències de caça a tot Catalunya, repartides de la manera següent: 71.390 a la província de Barcelona (53,1%), 25.346 a la de Girona (18,7%), 16.565 a la de Lleida (12,2%) i 21.585 a la de Tarragona (16,0%).

Les llicències de caça expedides a Catalunya han anat augmentant amb els anys; així, del 1975 al 1986 s'ha produït un increment del 9,2%. A nivell provincial s'ha donat el mateix fenomen, tret de la província de Barcelona, on la forta disminució del darrer any (-18,6%) ha ocasionat una diferència, en aquest període, del -0,2%.

Si ho comparem amb la resta de l'Estat, mentre que el 1975 el nombre de llicències de caça expedit a Catalunya representava el 13,5% del total espanyol, el 1984 només en representava el 12,7%.

Una altra possible magnitud a examinar a l'hora de poder determinar el nombre de caçadors que hi ha a Catalunya és la del nombre de federats a la Federació Catalana de Caça (FCC). Aquestes xifres, però, són infravalorables. Per tant, ens trobem amb el mateix problema que l'exposat suara, però en sentit contrari. El 1986, segons les dades provisionals, el nombre de federats a la FCC era de 54.068 a tot Catalunya, dels quals 30.492 corresponien a la província de Barcelona (56,4%), 9.583 a la de Girona (17,7%), 8.116 a la de Tarragona (15,0%) i 5.877 a la de Lleida (10,9%). Aquestes xifres s'han mantingut força estabilitzades durant els darrers cinc anys.

PECES CAÇADES

El nombre de peces cobrades a Catalunya en els darrers anys ha anat creixent ininterrompudament. A la taula núm. 3 hom observa el nombre de peces capturades per espècies a nivell provincial.

Pel total de Catalunya, les darreres dades disponibles són les del 1984. En aquell any es van matar a Catalunya un total aproximat de 1.040.420 animals, amb un pes de 677 tones i un valor de 243 milions de pessetes. Aquestes dades,

Taula número 1
EVOLUCIÓ DE LES LLICÈNCIES DE CAÇA I DEL SEU VALOR (1975-86)

	Barcelona		Girona		Lleida		Tarragona		Catalunya	
	Nombre llicències	Milers pessetes	Nombre llicències	Milers pessetes	Nombre llicències	Milers pessetes	Nombre llicències	Milers pessetes	Nombre llicències	Milers pessetes
1975	72.045	31.188	21.044	6.951	14.487	5.149	16.406	5.837	123.982	49.125
1976	74.356	32.848	21.780	7.538	14.817	5.393	17.233	6.378	128.186	52.157
1977	73.798	46.131	22.446	11.543	14.874	7.859	17.984	7.922	129.102	73.455
1978	78.705	53.165	23.015	12.315	15.112	8.393	18.274	10.530	135.106	84.403
1979	81.070	56.157	23.088	13.410	15.143	8.686	17.507	10.797	136.808	89.050
1980	83.940	59.427	25.248	14.338	15.285	8.959	18.383	12.272	142.856	94.996
1981	84.407	96.722	25.692	23.909	15.140	12.105	19.631	20.485	144.870	153.221
1982	89.336	103.015	26.755	25.141	15.207	12.750	21.406	17.665	152.704	158.571
1983	89.522	121.987	28.409	32.456	18.692	18.292	21.753	21.574	158.376	194.309
1984	87.157	118.726	28.382	32.926	18.268	18.032	22.274	22.376	156.081	192.060
1985	88.427	146.712	28.204	41.782	18.791	22.645	22.995	28.639	158.417	239.778
1986	71.930	123.643	25.346	39.310	16.565	20.489	21.585	31.486	135.426	214.928

Font: Generalitat de Catalunya. Departament d'Agricultura, Ramaderia i Pesca.
"Anuario de Estadística Agraria". Ministeri d'Agricultura, Pesca i Alimentació.

comparades amb les d'anys anteriors, mostren una evolució netament positiva, sobretot pel que fa al valor, de les tres magnituds suara esmentades. A nivell estatal, el nombre, el pes i el valor de la caça capturada a Catalunya, en el decurs de l'any 1984, van representar el 4,1%, el 3,8% i el 3,6%, respectivament; percentatges que no van diferir gaire dels assolits en anys anteriors. Així doncs, la caça a Catalunya ha anat mantenint, en els darrers anys, la mateixa participació en el total de la caça estatal.

Per províncies, la de Barcelona va enregistrar una caça total de 184 tones (27,2%); la de Girona, de 209 tones (30,9%); la de Lleida, de 169 tones (24,9%); i la de Tarragona, de 115 tones (17,0%), amb uns valors respectius de 52,5, 64,6, 68,1 i 58 milions.

L'estudi exposat fins ara ha estat realitzat sense tenir en compte la caça furtiva que es dona al nostre país. Aquesta, ben segur, és força important, i en teniu un exemple en les 130 cabres salvatges caçades furtivament, en els darrers mesos, a la reserva nacional de caça dels ports de Beseit i als seus voltants.

REPOBLACIONS I REPRODUCCIONS CINEGÈTIQUES

Per tal d'evitar la desaparició de certes espècies que viuen a Catalunya i per fer possible la caça d'aquestes i d'altres espècies, s'han fet imprescindible les repoblacions (deixant de banda la repoblació de peixos): la d'espècies protegides i la d'animals de caça.

Les repoblacions s'acostumen a fer a través de la Generalitat de Catalunya o de particulars. Així, l'any 1986 el departament d'Agricultura, Ramaderia i Pesca va dur a terme diverses repoblacions d'animals de caça, entre les quals cal destacar les de gairebé 15.000 perdius i les de 1.350 faisans, per un valor de 4,5 milions de pessetes i 405.000 pessetes, respectivament. A més, les contrades pirinenques foren objecte d'una repoblació específica amb perdius xerres i llebres.

Quant a les espècies protegides, cal remarcar la repoblació al Pirineu amb vint-i-un galls fers

Taula número 2
ÀREES DE CACA (1986)

	Àrees privades		Àrees locals		Àrees socials		Àrees nacionals		Zones de caça controlada	
	Nombre	Hectàrees	Nombre	Hectàrees	Nombre	Hectàrees	Nombre	Hectàrees	Nombre	Hectàrees
Barcelona	355	475.257	-	-	-	-	-	-	2	7.194
Girona	219	430.326	3	6.850	-	-	-	-	2	41.625
Lleida	447	832.628	7	37.382	1	6.818	-	-	1	9.850
Tarragona	294	560.855	-	-	-	-	1	1.140	2	2.831
Catalunya	1.315	2.299.066	10	44.232	1	6.818	1	1.140	7	61.500

Font: Generalitat de Catalunya. Departament d'Agricultura, Ramaderia i Pesca.

Lligat amb el tema de les repoblacions, els tres centres de recuperació d'animals salvatges que té el departament a Vallcaient (Segrià), a Torreferrusa (Vallès Occidental) i als aiguamolls de l'Empordà (Alt Empordà), van acollir, en el decurs de l'any passat, 324 nous exemplars d'animals malalts, i en van reintegrar al medi natural uns 230.

Les repoblacions cinegètiques fetes per particulars a tot Catalunya el 1986 van constar d'unes 20.000 perdus (1.500 ptes/peça), d'uns 25.000 faisans (1.000 ptes/peça), d'uns 52.000 conills (600 ptes/peça) i d'unes 100 llebres (4.000 ptes/peça).

D'aquesta manera, a Catalunya les repoblacions cinegètiques efectuades l'any 1986 van englobar al voltant dels 115.000 exemplars (el 13,4% corresponent a repoblacions públiques i el 86,6% a privades), amb un valor superior als 100 milions de pessetes (el 5,2% corresponent a les repoblacions públiques i el 93,8% a les privades).

TERRENYS DE CAÇA

Segons la legislació abans esmentada, els terrenys de caça es divideixen en terrenys d'aprofitament comú i terrenys sotmesos a règim especial, com són el parcs nacionals, els refugis de caça, les reserves nacionals de caça, les zones de seguretat, les àrees de caça (privades, locals, socials i nacionals), els tancats i les àrees de caça controlada. En els primers, la caça es pot practicar sense altres limitacions que les que imposa la mateixa legislació, mentre que en els segons la caça és limitada o prohibida.

A Catalunya, actualment, hom troba tres refugis de caça, tots ells a la província de Barcelona, en els quals queda prohibida permanentment qualsevol tipus d'activitat cinegètica i de captura d'animals, així com la introducció d'espècies animals que no siguin autòctones. Aquests tres refugis són: el del Vilar de la Castanya, al terme municipal del Brull (Osona), amb una superfície de 275 Ha., el qual és utilitzat com a estació biològica; el de Can Catà, al terme municipal de Cerdanyola del Vallès (Vallès Occidental), amb 11 Ha.; i el de Can Espadamala de Baix, al terme municipal de Torelló (Osona), amb 45 Ha.

Hi ha, també, cinc reserves nacionals de caça, que són: la de l'Alt Pallars-Aran, amb 94.931 Ha.; la de la Cerdanya-Alt Urgell, amb 17.950 Ha.; la del Freser-Setcases, amb 20.200 Ha.; la del Cadí, amb 37.187 Ha.; i la dels ports de Tortosa-Beseit, amb 30.418 Ha. Així doncs, a Catalunya hi ha 200.956 Ha. classificades com a reserva nacional de caça.

Els altres terrenys sotmesos a règim especial estan repartits per la geografia catalana, segons dades del darrer any, de la manera que especifica la taula núm. 2. En total a Catalunya hi havia 1.315 àrees privades de caça amb una extensió global de 2.299.066 Ha., 10 àrees locals de caça amb 44.232 Ha., una àrea social de caça (la de la Conca de Dellà al Pallars Jussà) amb 6.818 Ha., una àrea nacional de caça amb 1.140 Ha., i 7 zones de caça controlada que ocupen una superfície de 61.500 Ha.

Com hom pot observar, el tipus d'àrea de caça més abundant, i amb molta diferència, és la privada. Això és així a causa de l'auge dels vedats privats, que es va produir a començament dels anys setanta, ja que aquesta mesura permetia

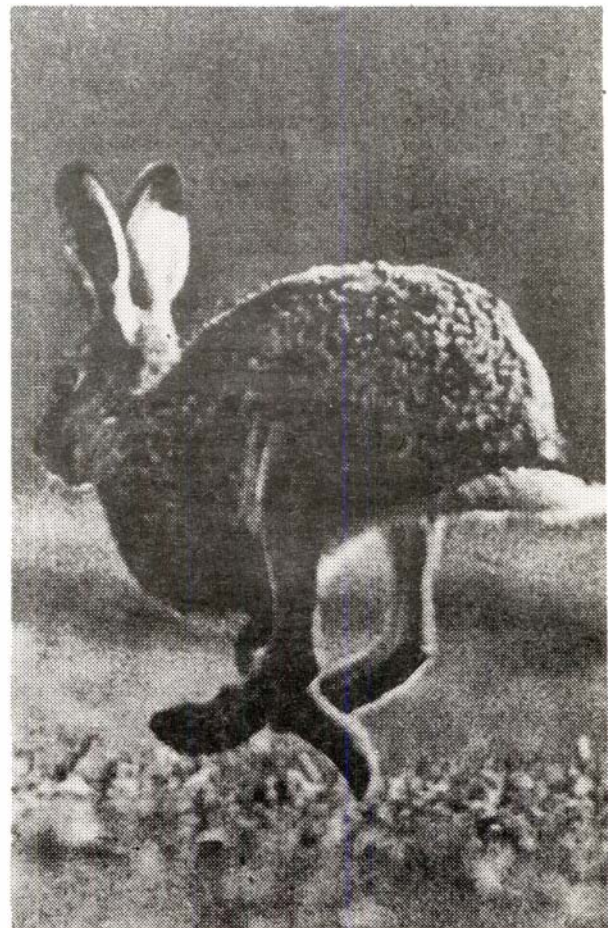
TAULA III
NOMBRE DE PECES CAPTURADES
PER ESPÈCIES.

	Barcelona	Girona	Lleida	Tarragona
Cabra salvatge	--	-	-	185
Isard	--	52	72	-
Porc senglar	777	1690	-	550
Llebre	879	1164	2481	900
Conill	63930	31000	87200	24000
Guineu	-	-	1398	-
Altres mamífers	-	-	-	550
Perdiu	16676	11600	30356	35000
Guatlla	6309	7600	41407	100 (1)
Becada	4445	5500	-	--
Colom	19050	20000	5570	--
Tòrtora	7789	9300	15303	--
Becadell	--	1400	--	--
Tòrd	--	90000	--	--
Aquàtiques	--	2600	--	--
Altres aus.	--	--	53000	300000 (2)

(1) La diferència entre les 22700 captures enregistrades l'any 1985 i les 100 del 1986 es deu al tancament de la granja de guatlles que hi havia fins llavors.

Font: Generalitat de Catalunya

(2) Aproximadament, el 20% són aquàtiques, el 70% tords, i el 10% restant tudons, tòrtors i altres.



La llebre ha desaparegut pràcticament de la terra baixa. Només les poblacions de la mitjana i alta muntanya resisteixen la pressió cinegètica.

treure els caçadors de les finques particulars, malgrat que molts dels propietaris (sobretot a la província de Barcelona) no en pensessin obtenir rendiments econòmics. Aproximadament un 50% d'aquestes àrees privades de caça són propietat de les societats de caçadors, de les quals n'hi ha al voltant d'unes 650 a tot Catalunya; un 40% són propietat de particulars (en realitat, la majoria són agrupacions de caçadors a nom d'un particular) i el 10% restant són propietat de comunitats de propietaris i entitats públiques.

A tot Catalunya, doncs, hi ha 2.614.143 Ha. (el 81,9% de la superfície total de Catalunya) de terrenys sotmesos a règim especial de caça.

El 1984, a Catalunya, respecte a la resta de l'Estat, hi havia el 14,3% de les reserves de caça



(13,3% de la seva extensió total), el 10,0% de les àrees nacionals de caça (0,7% de la seva extensió), el 6,7% de les àrees locals de caça (9,1% de la seva extensió), el 2,0% de les àrees socials de caça (1,3% de la seva extensió), el 4,4% de les àrees privades de caça (6,7% de la seva extensió, aproximadament), i, finalment, el 6,2% de les zones de caça controlada (5,5%, aproximadament, de la seva extensió total).

Per fer possible aquestes repoblacions d'animals és necessària l'existència prèvia d'explotacions industrials de caça, entenent-se aquestes com les orientades a la producció i venda de peces de caça vives o mortes. Aquesta explotació es pot dur a terme en granges cinegètiques o en àrees de caça, comptant, però, amb la prèvia autorització administrativa i complint les condicions fixades per aquesta.

Les granges cinegètiques poden ser, igual com passa amb les repoblacions, de la Generalitat de Catalunya (públiques) o de particulars (privades). Les primeres, el 1986, van tenir una producció d'unes 16.000 perdus a la província de Barcelona, i d'uns 850 faisans, 22 galls fers i 150 perdus xerres a la de Lleida. A les altres dues províncies catalanes no hi ha granges cinegètiques oficials.

Les produccions cinegètiques privades, per la seva part, van superar el 1986 el milió d'exemplars, els quals es van repartir, entre les diferents espècies, de la forma següent (sense tenir cons-

Bell exemplar de cabra
salvatge abatut
a la reserva del
Port de Beseit.

La major part de poblacions d'Isard (*Rupicapra rupicapra*) de Catalunya viuen a les reserves. La caça furtiva d'un Isard és penada per la llei.



tància de les produccions a la província de Lleida): 36.328 perdius, 20.325 faisans, 960.300 guatelles (de les quals 950.000 van ser produïdes a la província de Girona), 11.400 conills i 100 llebres (produïdes totes elles a la província de Girona).

D'aquesta manera, dels gairebé un milió cent mil exemplars d'animals produïts a Catalunya el darrer any, el 98,4% ho va ser en granges cinegètiques particulars, i la resta (1,6%), en granges cinegètiques públiques.

Tornant al tema de les repoblacions cinegètiques, val la pena fer constar que, mentre que quasi tota la producció cinegènica pública va ser destinada a la repoblació, només al voltant d'un 10% de la privada va ser utilitzada amb aquesta finalitat en territori català, segons les dades oficials.

INGRESSOS DE L'ADMINISTRACIÓ

L'administració catalana rep ingressos relacionats amb la caça de diverses fonts. Una d'elles és la de les llicències de caça. A la taula núm. 1 hi ha reflectida l'evolució dels ingressos que han suposat aquestes en els darrers anys. En aquesta taula s'observa que l'any 1986 a Catalunya es van recaptar, per aquest concepte, gairebé 215 milions de pessetes, dels quals el 57,5% va correspondre a la recaptació feta a la província de Barcelona (124 milions), el 18,3% a la de Girona (39 milions), el 9,5% a la de Lleida (21 milions) i el 14,7% a la de Tarragona (31 milions).

Mentre que al conjunt de l'Estat la recaptació per llicències de caça va experimentar un increment del 405,6% entre els anys 1975 i 1984, a Catalunya aquest increment només va ser del 291,0%. Això explica la reducció en 3,6 punts de la participació catalana en la recaptació total estatal per aquest concepte, experimentada en aquest període.

En la llei 1/1987, de 5 de gener, de Pressupostos de la Generalitat de Catalunya per aquest any, hi ha aprovades les noves tarifes de les llicències de caça. Aquestes són un 21% de mitjana superiors a les vigents l'any 1986 i un 400% de mitjana superiors a les del 1971, any en el qual, com ja hem esmentat, va entrar en vigor el reglament de la Llei de Caça. A més, en aquesta mateixa Llei 1/1987, també hi són creats quatre nous tipus de llicències de caça: dintre de la classe A, o sigui, de les llicències per caçar amb armes de foc i qualsevol altre procediment autoritzat, les A-7 i A-8; i dins de la classe B, o sigui, de les llicències per caçar fent ús de qualsevol procediment autoritzat tret d'armes de foc, les B-7 i B-8. Les llicències A-7 i B-7 serveixen per caçar a tot el territori de Catalunya els nacionals i estrangers residents, i les A-8 i B-8 els nacionals i estrangers menors de 18 anys.

Una altra de les fonts d'ingressos de l'administració és la de les taxes de matriculació anual acreditativa de la condició cinegènica de les àrees privades de caça. Aquesta matrícula té un import igual al 75% del gravamen que, en concepte de despeses sumptuàries, s'aplica als vedats privats de caça. Per aquest motiu, l'any 1986 les seccions territorials del Medi Natural de les quatre províncies catalanes van recaptar un total de 22.535.664 pessetes, de les quals un 51,0%, o sigui, 11.491.257 pessetes van ser-ho a la província de





Lleida, un 18,3% a la de Girona, un 16,5% a la de Tarragona i un 14,2% a la de Barcelona.

A més, les administracions locals també reben ingressos per despeses sumptuàries de les àrees privades de caça. Així, per exemple, els municipis compresos a la província de Lleida van recaptar el 1986 un total de 15.314.476 pessetes per aquest concepte.

La Generalitat de Catalunya també rep ingressos provinents de les quotes d'entrada a les reserves nacionals de caça. El 1986 va percebre, per aquest capítol, un total de 5.231.626 pessetes, de les quals la província de Barcelona en va fer efectives 536.195 (10,3%), la de Girona 597.525 (11,4%), la de Lleida 1.006.926 (19,2%) i la de Tarragona 3.090.980 (59,1%). Aquesta darrera província, a part de ser la que va cotitzar més per aquest concepte, també va ingressar 6.702.520 pessetes en concepte de quotes complementàries.

D'altra banda, no es poden negligir els ingressos obtinguts a través de multes. Així, per exemple, la direcció general de Política Forestal del departament d'Agricultura, Ramaderia i Pesca va imposar diverses multes per infraccions administratives, entre les quals destaca una de 400.000 pessetes per la caça d'una cigonya. En aquest mateix sentit, és de destacar la major sensibilitat que estan demostrant els jutges en la valoració d'aquesta mena d'accions fora de la llei. Així doncs, entre les multes imposades per sentència judicial contra

accions furtives, en destaca una de 352.000 pessetes, dictada pel jutge de Vielha, per la caça de quatre isards a la Val d'Aran i una de 90.000 pessetes, dictada per la jutgessa de la Seu d'Urgell, per la caça d'un isard al Cadí.

ALTRES DADES

Quan hom parla de la caça és impossible deixar de banda el tema de les armes. En aquest punt hom pot assenyalar també clarament el rerafons econòmic de l'assumpte: producció i venda d'armes i municions. En aquest aspecte, a Catalunya l'any 1985 hi havia 641 establiments comercials que pagaven la corresponent llicència fiscal per poder vendre armes i 76 establiments més que la pagaven per poder vendre elements de cartutxeria.

Cada caçador, sense tenir en compte la inversió en el seu equip realitzada de bon començament, hom calcula que fa una despesa de cartutxeria d'una mitjana de 5.000 pessetes per temporada.

Per poder caçar amb armes de foc són necessaris, també, els permisos d'armes. Al nombre d'aquest permisos i al seu valor monetari ha estat, tanmateix, impossible d'accedir-hi, a causa de la negativa de la "Intervención Central de armas y explosivos" de la "Dirección General de la Guardia Civil" de facilitar-les.

Josep Colom