

FAUNA DEL MONTSEC

*J. Ruiz
Oleguer Escolà
Antoni Agelet
Joan Mahuquer*

INTRODUCCIÓ

Parlar del poblament faunístic del Montsec, i en general de tot el conjunt de les serres pre-pirinenques exteriors, resulta a hores d'ara ineludible, circumstància gens estranya si tenim present que des de fa molts anys ha estat reconegut com un dels valors patrimonials més fermes, per part d'una gamma molt diversa d'estudiosos i institucions.

Aquesta riquesa faunística s'explica prou bé si tenim present que al Montsec s'hi donen cita tot un seguit de circumstàncies que difícilment trobaríem en altres indrets i que, encara que sols sigui a grans trets, val la pena de constatar:

(a) L'heterogeneïtat del medi físic, que actua com a element multiplicador d'hàbitats i que permet que en una àrea relativament reduïda es donin des d'esponeroses cingleres a àmplies planes, passant per barrancs engorjats i magnífiques valls fluvials, i per un sistema càrstic força important...

(b) El seu caràcter de frontera natural, que significa, per a un bon nombre d'espècies meridionals, el límit nord de distribució i a la inversa per a algunes d'inveterada vocació muntanyana o alpina. A partir d'aquí es pot entendre la coexistència de comunitats animals ben distintes a l'àrea geogràfica que ens ocupa, fet que d'altra manera no seria possible. El Montsec representa un munt de vegades una frontera i, per un altre costat, una zona d'aiguabarreig faunístic.

(c) La diversitat de la vegetació,



Teixó (Meles meles).

condicionada en bona part per l'orografia ben peculiar de la serra, actua també potenciant la riquesa faunística, imprimint-hi una bona dosi d'heterogeneïtat.

(d) La influència humana és un factor de cap de les maneres menyspreable, donat que el Montsec és una muntanya força humanitzada. L'home hi ha representat un element inductor de diversitat, des del moment que ha modificat un entorn sovint monòton i l'ha convertit en un mosaic paisatgístic (bosc-prat-camp de conreu...).

Tenint presents aquests quatre factors, podem entendre el perquè de la riquesa faunística del Montsec, remarcable i digna d'elogi des de qualsevol punt de vista. És un valor que pertany a tot un poble, i del qual

podrem continuar gaudint en la mesura que siguem capaços de saber-lo conservar adequadament.

FAUNA ORNÍTICA DEL MONTSEC

La fauna ornítica del Montsec és potser, avui per avui, el grup zoològic més ben conegut. Està representat per unes cent cinquanta espècies, entre sedentàries, hivernants, de pas o ocasionals. Però, més que el nombre destaca, sobretot, la presència d'espècies d'àmbit mediterrani que conviuen amb d'altres clàssicament muntanyenques, així com també la presència d'espècies en situació delicada, o que es troben gairebé totalment extingides quasi en la totalitat del territori català, o, fins i tot, a nivell estatal. Moltes d'aquestes es-

OCELLS AQUÀTICS



1. Agró roig
2. Cabussó
3. Gavina comuna
4. Gallineta d'aigua
5. Fotja
6. Ànec del plumall
7. Ànec cap roig
8. Ànec coll verd
9. Xarxet
10. Balquer
11. Bernat pescaire



Avallarol

pècies es troben protegides per la llei i tenen, avui dia, un refugi segur en el Montsec.

Aquesta serra destaca per la riquesa en ocells rapinyaires, tant nocturns com diürns, dels quals se'n comptabilitza al voltant de les divuit espècies distintes, entre les sedentàries i les nidificants. Aquesta sola xifra és un indicatiu més que suficient per destacar la vàlua del Montsec.

Cal, però, fer especial referència al grup de les rapinyaires necròfages que, del total de quatre espècies presents a la península, al Montsec n'hi trobem tres en règim de nidificants habituals. En aquest respecte, la importància d'aquest hàbitat queda fora de tot dubte.

Vallapenatambé remarcar la importància dels rius i embassaments que trobem tot al llarg i ample del Montsec coma punts de cria, àrees de repòs i centres de muda d'una població d'ocells aquàtics gens menyspreable: cabussos, ànecs, ardeïds, gavines, ocells de canyar i altres.

Cal esmentar també la presència de certes poblacions d'ocells típicament muntanyencs, els quals fan del Montsec i àrees veïnes el punt de residència habitual. D'entre elles, i tan sols com a mostra, podríem citar l'existència d'un reduït nucli de gall de bosc en una àrea veïna del Montsec; o la presència gens habitual en terres tan meridionals de la gralla de bec groc, en règim de nidificant. Per a aquest ocell, el Montsec representa el límit sud en la seva àrea de dis-

tribució, i a Catalunya constitueix el punt més meridional on podem trobar aquesta espècie en condició de nidificant.

Caldrà també afegir dins aquest grup d'ocells muntanyencs la "merla de pit blanc", el "grasset de muntanya", el "pinsà borroner", el "pelarroques" i un llarg etcètera d'espècies d'aquesta mena, que troben en el Montsec un medi idoni, i que ens posen de manifest altre cop la importància d'aquesta serra per a la supervivència de la nostra fauna.

En els ambients rupícoles la fauna ornítica pren matisos d'excepció; trobem relacionada amb aquests hàbitats una bona part dels rapinyaires presents a la zona; en destaquen molt especialment: el voltor, l'au frany i el trençalòs. Al marge d'aquest grup d'ocells voldríem referir-nos a espècies tan remarcables, i de vegades escasses, com els roquerols, el corb, el ballester, i d'altres, que fan de les cingleres i espadats el seu medi vital.

D'altra banda, la diversitat de la vegetació condiona l'existència d'unes poblacions ornítiques d'una riquesa extraordinària, que trobem lligades a certes comunitats vegetals (rouredes, fagedes, alzines, etc.), o a ambients antròpics. Concretament, la diversitat més gran es dona en les interfases entre distints hàbitats (límits entre clarianes i boscos, interseccions entre boscos i camps de conreu, marges de camps...), i aquí la llista d'espècies fóra inacabable. En

aquest tipus d'ambients podem trobar al voltant de les setanta espècies diferents, com ara: picasoques, cruixidells, verdums, cargolets, pit-roigs, tallarols, cornelles, aloses, etc.

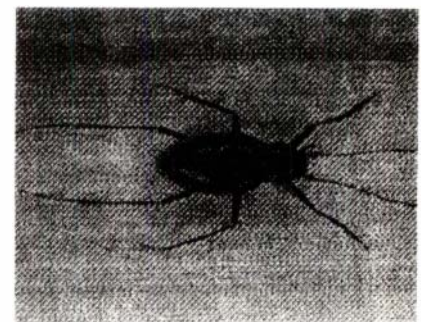
LA FAUNA CAVERNÍCOLA

A la serra del Montsec un altre grup faunístic pren caràcters d'excepció. Es tracta de tot un conjunt d'animals que ocupen uns hàbitats tan especials com són les coves i avencs, als quals es troben meravellosament adaptats. Tot aquest grup de vivents -a excepció feta dels quiròpters, que veurem més endavant- representen també un valor ferm i únic de la nostra serra, encara que per desgràcia es trobin sovint en situació compromesa (a causa de la degradació progressiva a la qual es veuen sotmeses les cavitats, a l'afany col·leccionista de certes persones...).

El fet que la fauna cavernícola estigui ben representada al Montsec no ens ha d'estranyar gens, i més si tenim en compte que és un massís bàsicament calcari, el medi ideal perquè s'hi desenvolupin tot un seguit de formacions càrstiques de les quals les coves i els avencs no en són sinó una petita mostra.

Tota la fauna cavernícola del Montsec té un gran interès sistemàtic i biogeogràfic, la qual cosa, unida a la seva bellesa i espectacularitat, confereix a la serra un gran valor addicional.

Fóra molt difícil arribar a detallar tots els éssers hipogeus que es troben al Montsec, ja que és una tasca que pràcticament només poden dur a terme els especialistes. Malgrat tot, podem remarcar de manera especial la gran quantitat d'endemismes (espècies que ja no es troben enlloc més) existents no sols al Montsec, sinó a tot el conjunt de serres pre-



Troglocharinus hustachei, escarabat endèmic del Montsec de Rúbies.

pirinenques exteriors. També en aquest punt la vàlua del Montsec és inqüestionable.

A títol indicatiu podríem assenyalar, per exemple, l'existència d'espècies prou significatives: aràcnids com *Roncus bellesi*, o *Nemastoma dubium*; crustacis com *Stenasellus vi-rei*, o *Trichoniscoides arcangeli*. Així mateix, insectes com *Pseudosinella decepta*, *Speonomus auroxi*, *Troglocharius senenti* i un llarg etcètera que no podem encabir de cap de les maneres ara i aquí.

Remarquem un cop més l'alt interès de tota aquesta fauna hipogea del Montsec, que té el caràcter de relíquia i, fins i tot, d'excelsional a qualsevol nivell, i que, en ser especialment sensible, esdevé particularment vulnerable si hom atempta contra el seu medi. Prenguem consciència que bona part de les nostres actuacions, per petites i insignificants que ens semblin, poden convertir-se en un fatal determinant de la supervivència d'aquesta fauna.

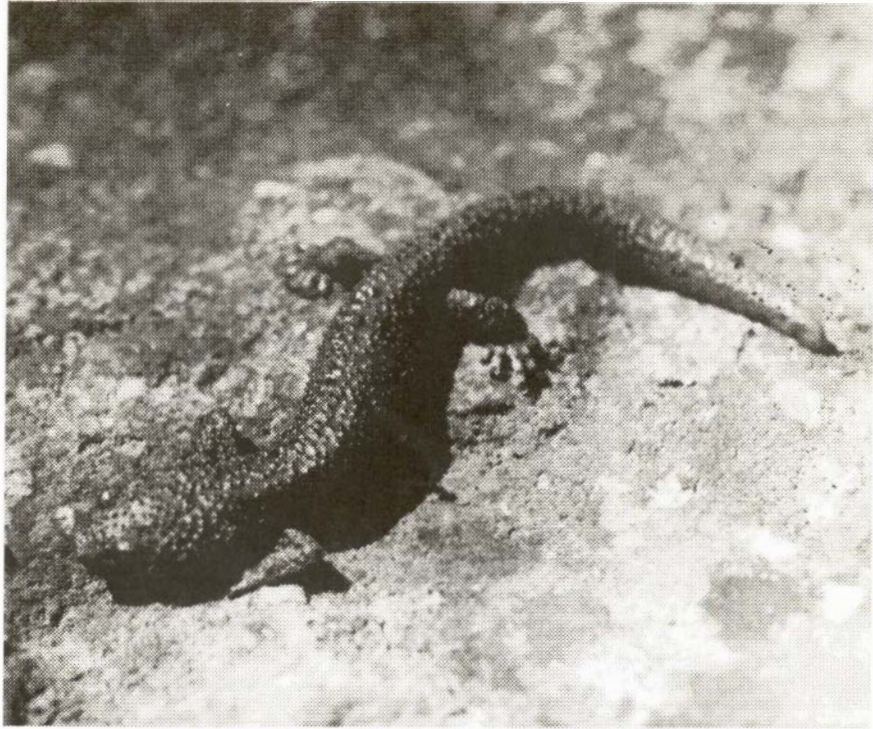
HERPETOLOGIA

La Serra del Montsec i la seva àrea d'influència presenten un interès molt notable des del punt de vista biogeogràfic, a causa del seu marcat caràcter fronterer.

Efectivament, el Montsec representa el límit sud de la distribució d'espècies de procedència pirinenca, com és el cas del tritó pirinenc (*Euproctus asper*), forma endèmica molt interessant que troba, en aquesta serralada, les condicions límit per a la seva supervivència; o bé la *Vipera aspis*, escurçó típicament centreuropeu que entra en contacte amb la *Vipera latasti*, la seva forma vicària meridional.

D'altra banda, aquesta zona constitueix el límit nord de la distribució d'espècies com la colobra de ferradura (*Coluber hippocrepis*), forma pròpia del sud de la península Ibèrica i nord d'Àfrica, que a Catalunya a penes s'allunya de la costa. Una situació anàloga succeeix amb la sargantana *Psammmodromus hispanicus*, endemisme ibèric que, tot i arribar fins al Vallespir, al nord de l'Ebre no es troba fora de la franja litoral, tret d'aquesta localitat.

La possible presència del llangar-



Tritó pirinenc (*Euproctus asper*).

daix verd *Lacerta viridis* a la zona, tal com assenyala Vives-Balmaña (1982-1984), és d'especial significació, ja que aquest fet deixaria obertes les portes a altres espècies pròpies de la Catalunya oriental humida.

Rèptils

Tarantola mauritanica
Anguis fragilis
Lacerta lepida
Lacerta viridis
Podarcis hispanica
Psammmodromus algerus
Psammmodromus hispanicus
Chalcides chalcides
Coronella girondica
Elaphe scalaris
Natrix natrix
Natrix maura
Malpolon monspessulanus
Coluber hippocrepis
Vipera aspis
Vipera latasti

Amfibis

Salamandra salamandra
Euproctus asper
Alytes obstetricans
Pelobates cultripedis
Pelodytes punctatus
Bufo bufo
Bufo calamita
Rana ridibunda

Les espècies fins ara citades amb seguretat al Montsec i la seva àrea d'influència són 24, 8 de les quals són amfibis i 16, rèptils.

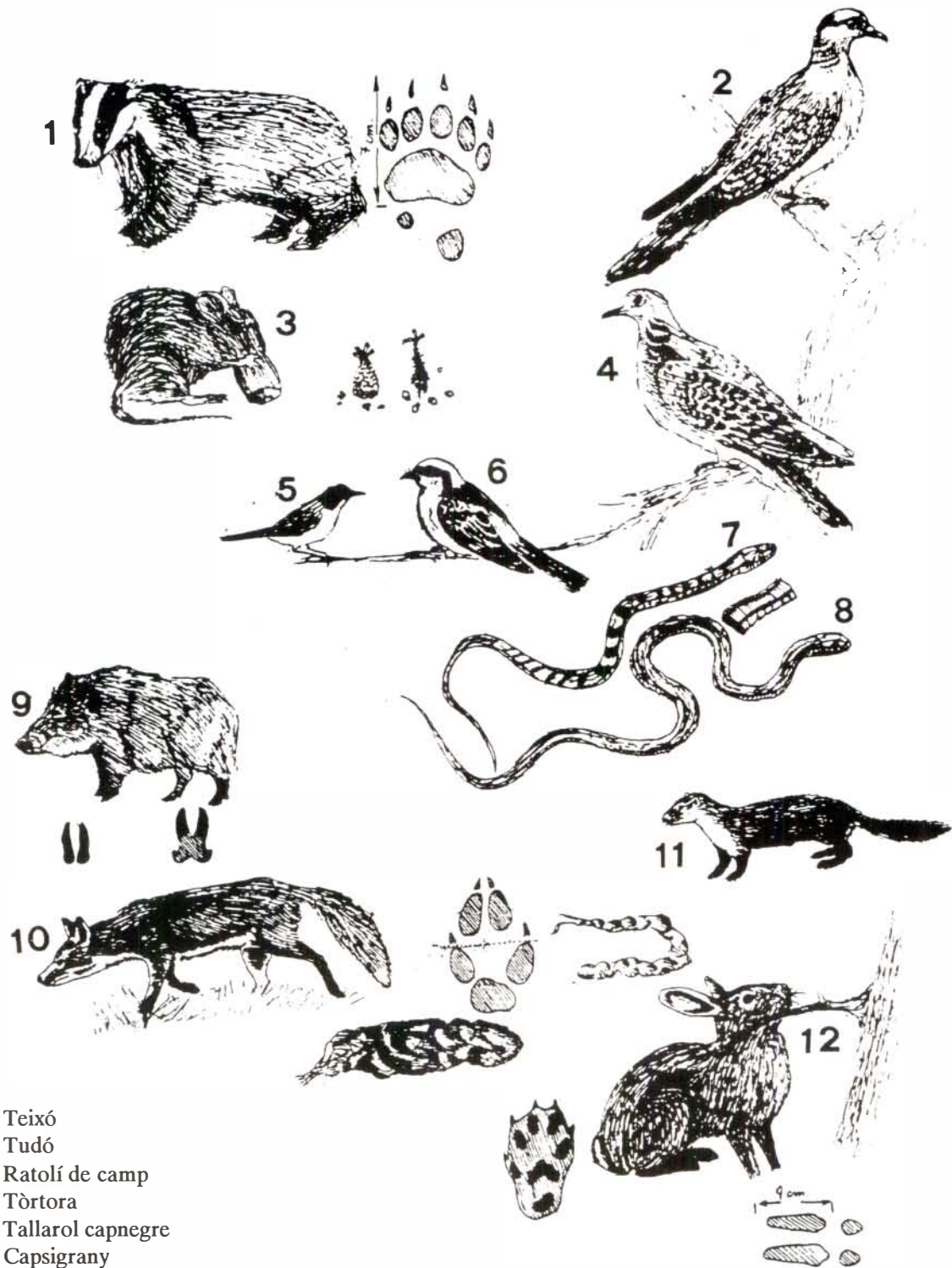
REl coneixement herpetològic que es té del Montsec encara és insuficient i estem segurs que, properament, tindrem notícia de noves troballes que ampliaran, tant quantitativament com qualitativament, la nostra llista d'espècies.

MASTOFAUNA DEL MASSÍS DEL MONTSEC

Les petites variacions microclimàtiques i l'exposició originen, com ja hem esmentat, tot un seguit de formacions que permeten l'existència, en un espai molt reduït, d'espècies clarament centreuropees i mediterrànies. Això és fàcilment observable en el cas de vegetals, amfibis, rèptils i aus. En el cas dels mamífers, estudis sobre micromamífers i quiròpters encara són a les beceroles.

L'acció antròpica, fonamentalment la forestal i la ramadera, han incidit directament sobre el paisatge del massís, empobrint el mantell vegetal sobretot a les zones d'exposició sud. Aquest fet, juntament amb la cinegètica, és, com a la major part del pirineu i Pre-pirineu, el determinant de l'extinció d'una sèrie d'espècies presents originàriament, algu-

FAUNA D'ALZINAR



1. Teixó
2. Tudó
3. Ratolí de camp
4. Tòrtora
5. Tallarol capnegre
6. Capsigrany
7. Serp de ferradura
8. Serp blanca
9. Porc senglar
10. Guineu
11. Fagina
12. Conill

nes de les quals han desaparegut en temps molt recents, com el llop (*Canis lupus*). Malgrat que al Montsec hom va veure l'últim llop fa aproximadament un segle, se sap que aquest animal desaparegué del conjunt pre-pirinenc central durant el primer quart del present segle, i, en algun indret més septentrional, fins i tot més tardanament. No obstant això, en aquells moments les poblacions de llops ja es devien trobar molt malmeses i llur efecte sobre l'economia de l'home devia ser molt minso. Avui dia encara es poden trobar al massís restes que demostren la presència força recent de l'espècie, com certes construccions per evitar que ataquessin els ramats, per exemple al barranc de l'Obaga Gran, prop de Montrebei. També alguns topònims en testimonien la presència en el passat: el Pas del Llop, a la mateixa rodalia.

Quant al llop cervical o linx (*Lynx sp.*), els seus hàbits eclèctics ens permeten afirmar ben poc en aquest respecte per manca de dades. Ara bé, la fisiografia de la zona i el coneixement antic de la biogeografia de l'espècie permeten incloure aquesta, sens dubte, en la comunitat que tractem aquí. Pel que fa a l'espècie que hagués pogut viure en aquesta zona, sembla molt més probable que fos el linx ibèric (*L. pardina*).

També l'ós va viure en aquestes contrades, però les dades en qüestió són desconegudes, així com les dates en què desaparegué. No obstant això, també existeixen una sèrie d'indicacions de tipus toponímic, com el Pas de l'Ós.

Per concloure aquest apartat, hem d'indicar l'extrema pobresa de la fauna ungulada (artiodàctils) que viu a l'àrea (tan sols el senglar). Els cèrvids (cèrvol *Cervus elaphus*, i cabirol, *Capreolus capreolus*) van ser extingits ben aviat; darrerament han estat trobats documents del segle XV en els quals es parla de la presència de cèrvols a la serra. També fou possible, en temps passat, la presència de la cabra salvatge (*Capra pyrenaica*) o, àdhuc, més recentment, de l'isard (*Rupicapra pyrenaica*). L'esmentada pobresa d'ungulats no ha de restar importància a l'àrea, ja que és una pobresa estesa a gran part de Catalunya i només l'actuació de l'Admi-



Llúdriga (*Lutra lutra*). Espècie protegida en greu perill d'extinció.

nistració en les últimes dècades n'ha permès la recuperació d'algunes espècies (l'isard als Pirineus, la cabra salvatge als Ports de Besseit i els cèrvids en algunes àrees concretes). És per això que el Montsec pot constituir un dels futurs indrets on poder recuperar algunes d'aquestes espècies tot reintroduint-les.

GRANS MAMÍFERS ACTUALS

Però si el panorama dels ungulats no és en el present tan bo com fóra desitjable (tot i que ho podria ser), respecte als carnívors i lagomorfs que poblen aquestes terres no es pot dir el mateix. La riquesa de la serralada, i d'alguns indrets en concret, és ben palesa i coneguda. En aquests paratges no tan sols es troba una de les àrees que manté la comunitat de carnívors millor conservada, sinó que, a més, presenta algunes singularitats importants, com elfet que a la Noguera Ribagorçana tenim la població de llúdriga (*Lutra lutra*) més ben conservada de tot el país.

Actualment, al Montsec habiten 8 espècies de carnívors. Tret del turó (*Mustela putorius*), ja que se'n dubta la presència, aquestes són: el gat fer o salvatge (*Felis sylvestris*), el gat mesquer o geneta (*Genetta genetta*), la guineu (*Vulpes vulpes*), la mostela o paniquella (*Mustela nivalis*), la fagina

(*Martes foina*), la marta (*Martes martes*), el toixó (*Meles meles*), la llúdriga (*Lutra lutra*), i dues espècies de lagomorfs: el conill (*Oryctolagus cuniculus*) i la llebre (*Lepus europaeus*). Però la característica més rellevant és l'originada pel mosaic d'ambients abans esmentat: es poden trobar espècies de requeriments ben diferents, fins i tot força contraposats, en un mateix indret. En aquest sentit, a Catalunya, trobar poblacions de marta al costat de nombroses poblacions de geneta és gairebé patrimoni exclusiu del Montsec, i, en concret, d'alguns dels seus paratges.

CARNÍVORS

L'estudi d'aquesta comunitat ha estat iniciat l'any 1984. Actualment es coneixen amb precisió molts aspectes de l'ecologia de la llúdriga, fonamentalment la tròfica, de la qual ja s'han realitzat els primers estudis de demografia, selecció d'hàbitat i comportament territorial. Aquesta veritable joia de la fauna del Montsec és, sens dubte, el millor indicador de la qualitat ecològica dels seus ecosistemes d'aigua dolça, que gaudeixen, en aquest tram de la Noguera Ribagorçana, de la principal reserva d'exemplars d'aquesta espècie al nostre país (més si considerem que alguna de les altres poblacions, com la del riu



Gat salvatge (*Felis sylvestris*).

Montsant, també es troba molt amenaçada). Cal assenyalar que, si bé en nombre molt més reduït, també la trobem a l'àrea de Terradets a la Noguera Pallaresa. La presència de l'embassament de Camarasa, la carretera C-147 i el ferrocarril han estat, indubtablement, els elements determinants del precari estat d'aquesta població. Per aquesta causa, hom considera totalment nefast l'efecte de la construcció d'una carretera al congost de Montrebei, ja que facilitaria la penetració humana (i, per tant, molèsties, persecució, etc., en una àrea de característiques molt feréstegues), i l'abocament dels materials sobrants al riu, la qual cosa destruiria l'hàbitat de la llúdriga.

La relació amb les seves preses ha estat quantificada amb precisió. A la Noguera Ribagorçana, la llúdriga s'alimenta quasi exclusivament de madrilles (*Chondrostoma toxostoma*) i barbs (*Barbus graellii*). Les truites (*Salmo*) són consumides en una proporció molt petita (menys del 3% de les preses) i només ocasionalment prenen sobre els llucis (*Essox lucius*), espècie al·lòctona introduïda en aquest riu. En qualsevol cas, l'impacte relatiu d'aquesta població de llúdrigues (en bon estat) davant d'una riquesa piscícola i d'altres preses tan gran, és insignificant. Cal dir, finalment, que la llúdriga és una espècie protegida al nostre país i que és necessari contribuir, amb tot l'esforç possible, a protegir-la; la supervivència d'aquest mustèlid passa inexorablement per la protecció del seu

hàbitat. És fàcil d'intuir, doncs, que la pèrdua d'una fracció de relativament pocs quilòmetres ocupats per aquesta població (en aquest cas el congost de Montrebei), pot ser irreversible.

Una altra espècie de gran interès a la zona, i igualment protegida per la llei, és el gat salvatge. Aquest felí ha sofert una gran regressió a tot Catalunya i els seus baixos efectius són altament preocupants. Aquesta espècie és poc coneguda al Principat, si bé en l'actualitat és objecte d'estudi. El gat salvatge requereix d'una bona cobertura vegetal o arbustiva, sovint associada a cingles o zones de roques, característiques abundants al Montsec.

Si un gran mamífer destaca en aquest massís, a més de la llúdriga, és, sens dubte, la marta. Al Montsec es troba el límit meridional de la distribució mundial de la marta. No cal, doncs, afegir cap altra raó (encara que n'hi ha moltes més) per indicar l'extraordinari interès biogeogràfic que suposa. La marta és un carnívor d'hàbits fonamentalment forestals, que gairebé només es troba en boscos de tipus eurosiberià, preferentment de coníferes; no obstant això, precisament al Montsec, per raó de les seves particularitats, hom la pot trobar en boscos de característiques submediterrànies.

Les altres espècies de carnívors abans indicades són més comunes a la resta de Catalunya; per aquesta raó no aprofundirem en aspectes de llur ecologia i estatus. No obstant això, no

estan exemptes de gran interès, ja que contribueixen a la formació d'una comunitat de carnívors ben estructurada i equilibrada.

ARTIODÀCTILS

Com ja ha estat indicat, al massís del Montsec només hi ha una espècie d'aquest grup: el porc senglar (*Sus scrofa*). El senglar ha esdevingut molt abundant a causa de l'abandonament del camp, cosa que ha propiciat la regeneració de la cobertura vegetal en molts indrets, els quals han estat també menys freqüentats per l'home. Aquest aspecte, unit a l'extinció dels seus predadors principals (el llop, el linx...), ha determinat aquest augment. Per aquesta causa, l'espècie en qüestió s'ha configurat com la peça cinètica típica dels caçadors del Montsec. L'abundància d'aquest súid és un fet ressenyable, perquè ocupa des dels nivells culminals fins als dos rius més grans (les dues Nogueres) i es troba en tot tipus d'hàbitats.

LAGOMORFS

En aquest grup incloem la llebre comuna i el conill, malgrat que, com ha ocorregut en alguns indrets propers, es poden haver introduït exemplars de llebre ibèrica (*Lepus granatensis*).

La llebre comuna gaudeix d'un estatus bo en aquest massís, i hi és relativament abundant. Aquest lepòrid ocupa hàbitats variats, des de boscos de coníferes fins a zones d'alzinar i brolla, passant per prats, landes, i tampoc no és rara a les plantacions de coníferes (*Pinus nigra* i *P. sylvestris*), en els diferents estadis del seu creixement.

El conill no és abundant al Montsec i la seva rogalia, però es distribueix més o menys uniformement per tot el massís; només escasseja amb l'altitud i és absent de les formacions més estrictament centreuropees. Les zones on assoleix les densitats més elevades són les baixes, de conreu o no, associades a boscos, zones de matoll..., però en qualsevol cas lluny de les densitats que es presenten a les zones de la plana de les comarques d'Urgell, la Segarra o la Noguera mateixa. ELS PETITS ELS



ELS PETITS MAMÍFERS

Aquest grup, juntament amb el dels quiròpters, és el menys conegut del Montsec. Coneixem bé la presència de les espècies que requereixen ambients mediterranis i de distribució general. Així, s'ha comprovat la presència de la musaranya comuna (*Crocidura russula*), la musaranya nana (*Suncus etruscus*), l'erició comú (*Erinaceus europaeus*), el ratolí boscà (*Apodemus sylvaticus*), el ratolí casolà (*Mus domesticus*), el ratolí de camp (*Mus spretus*), la rata comuna (*Rattus norvegicus*), la rata cellarda (*Elyomys quercinus*), l'esquirol (*Sciurus vulgaris*), el talpó comú (*Microtus doudecimcostatus*) i la rata d'aigua (*Arvicola sapidus*). Però, a més, es coneix la presència d'una espècie de requeriments centreuropeus, el talp (*Talpa europaea*), que ha estat detectat en prats de la zona culminar. Aquest fet també és molt important, ja que aquest punt constitueix el límit meridional de la distribució d'aquesta espècie.

Tanmateix, resten moltes àrees per prospectar, fonamentalment les culminars i les de característiques eurosiberianes, que són les que tenen un interès més rellevant, perquè hi ha moltes possibilitats de trobar-hi una sèrie d'espècies que habiten més al Nord. En primer lloc, el liró gris (*Glis glis*), present a Soliva (Osca), a menys de 15 Km. en línia recta des del Montsec, i també a la serralada de Guara, massís muntanyós d'Osca de característiques anàlogues a les del Montsec. Però també és molt possible la

presència d'altres micromamífers típics de formacions vegetals com les del Montsec; per exemple, certes musaranyes (*Sorex*, *Neomys*) o certs arvicòlids (*Microtus*, *Clethrionomys*).

Així mateix, és gairebé segura la presència de la rata negra (*Rattus rattus*). Finalment, existeixen certes informacions que hi assenyalen l'existència de l'erició clar (*Aechechynus algerus*) en zones properes al Montsec.

ELS QUIRÒPTERS

Aquests mamífers voladors són poc coneguts al Montsec i, a grans trets, podem indicar-ne només algunes espècies de les quals tenim la certesa que hi són o de les quals considerem gairebé segura o possible llur presència, donades les característiques orogràfiques, climàtiques i botàniques de la zona.

Coneixem la presència de *Rhinolophus hipposideros*, *Miniopterus schreibersi*, *Myotis myotis* i *M. blythi*. No obstant això, suposem que hi ha espècies de requeriments mediterranis (*Rh. ferrum-equinum*, *Plecotus austriacus*, *Myotis emarginatus* i *Pipistrellus savii*) i potser algunes de centreuropees (*Nyctalus leisteri*, *Barbastrella barbastrellus* i *Myotis beschteini*).

LES COMUNITATS DE PEIXOS

Dos són els grans rius que travessen el Montsec i el parteixen literalment en tres: la Noguera Ribagorçana i la Noguera Pallaresa. Les

comunitats de peixos que hi trobem són les típiques dels sistemes mediterranis de muntanya. Els ciprínids són els més abundants, tant pel nombre d'espècies com d'individus. Les espècies dominants són el barb comú (*Barbus graellsii*) i la madrilla (*Chondostroma toxostoma*), tot i que, en nombre molt més reduït, també hom pot trobar en alguns indrets el gobi (*Gobio gobio*). Però, sens dubte, el peix més conegut a la zona és la truita comuna (*Salmo trutta*), que pobla també les petites rieres, moltes vegades estacionals, que desemboquen als dos rius abans esmentats. Entre els peixos autòctons, cal indicar, finalment, la presència d'algun cobítid. L'anguila (*Anquilla anquilla*) fins no fa massa també hi era present, però actualment ha desaparegut. Des del punt de vista faunístic, hem d'afegir algunes espècies allòctones, és a dir, que han estat introduïdes, com ara la truita irisada (*S. gairdneri*), a alguns indrets, i el lluci (*Esox lucius*), introduït a l'embassament de Canelles i a Montrebei.

Aquestes comunitats ictiològiques, malgrat tot, es conserven en molt bon estat, com ho indica la presència de la llúdriga. En aquest sentit, cal assenyalar que aquest mustèlid, lluny d'afectar les poblacions de peixos, n'és el millor indicador de llur qualitat.

Un panorama com el que hem comentat, encara que breument i esquemàtica, no deixa de ser perfectament aclaridor de la riquesa faunística del Montsec, i en aquest respecte, qualsevulla dada addicional que es pugui donar, no farà sinó remarcar aquesta tendència.

Insistim-hi un cop més. El Montsec és un punt vital per a la supervivència de moltes espècies que es troben en perill d'extinció i que representen un bé patrimonial de tot el nostre poble. Qualsevulla alteració -per minsa o insignificant que pugui semblar- en el conjunt de la serra o en punts tan estratègics com el congost de Montrebei, ens pot abocar a l'extermi de tot aquest potencial biòtic de què a hores d'ara encara gaudim.