

---

(ciència)

---

## ENTREVISTA EL PROFESSOR SARRÓ

---

Fer una entrevista al professor Sarró no és gens fàcil. Les seves respostes gairebé són conferències magistrals, amb abundor de detalls, consideracions i anècdotes. L'amplitud dels seus coneixements fa de la conversa una selva conceptual en què un podria perdre's encisat. De fet, la conversa amb el professor es converteix en una oportunitat de viure tot un procés intel·lectual, que el professor Sarró relaciona constantment amb la història de la psiquiatria i fins i tot de la filosofia. En aquest número de (ciència) oferim als nostres lectors les idees i apreciacions d'una persona que pot donar-nos avui dia el testimoni directe sobre l'obra i la figura de Sigmund Freud, que el professor Sarró va conèixer i va tractar personalment.



**Professor Sarró, sabem que vostè va conèixer Freud. Quina impressió li va causar el fundador de la psicoanàlisi?**

Era home de tracte afable, trempat. Recordo que em va agafar pel braç i em va presentar la seva dona, amb gran cordialitat, molt familiarment. Inicialment em vaig sentir atret per Freud i per la psicoanàlisi, però com li exposaré més endavant, després em vaig

decantar per uns altres camins.

**Quines recomanacions li va fer Sigmund Freud?**

Bé, per explicar-les m'he d'estendre una mica. En l'entrevista que vaig tenir amb Freud em va fer tres recomanacions. La primera recomanació que em va fer és que m'inscrivís a la Clínica Psiquiàtrica de Viena; interpreto, doncs, que Freud no tenia cap oposició al fet que un es formés en l'àmbit de la psiquiatria

clàssica, especialment en un centre relacionat amb els corrents de la prestigiosa escola alemanya, com si ell mateix considerés que amb la psicoanàlisi no n'hi havia prou, que calia completar la formació psicoanalítica amb una àmplia formació psiquiàtrica. Aquesta amplitud de mires va encaixar molt bé amb la meua manera de pensar. Com a segona recomanació, em va dir que no llegís res de la psicoanàlisi. Al principi aquesta

---

### CRONOLOGIA BIOGRÀFICA DEL PROFESSOR SARRÓ

---

1900.- Neix a Barcelona el 10 de novembre.  
1923.- Es llicencia en medicina a la Facultat de Medicina de Barcelona.

1923.- Metge titular del districte de Sant Antolí i Talavera (Lleida).

1925.- Metge a la Sala de Medicina del Dr. F. Esquerdo Rodoreda de l'hospital de la Santa Creu i Sant Pau de Barcelona.  
1925-27.- Efectua estudis de neurologia i psiquiatria a Viena.

1927.- Becari de la Fundació Alexander von Humboldt de Berlín.

1929.- Metge auxiliar de l'Institut Mental de la Santa Creu de Barcelona.

1932-36.- Metge psiquiatre de l'Institut

Mental de la Santa Creu.

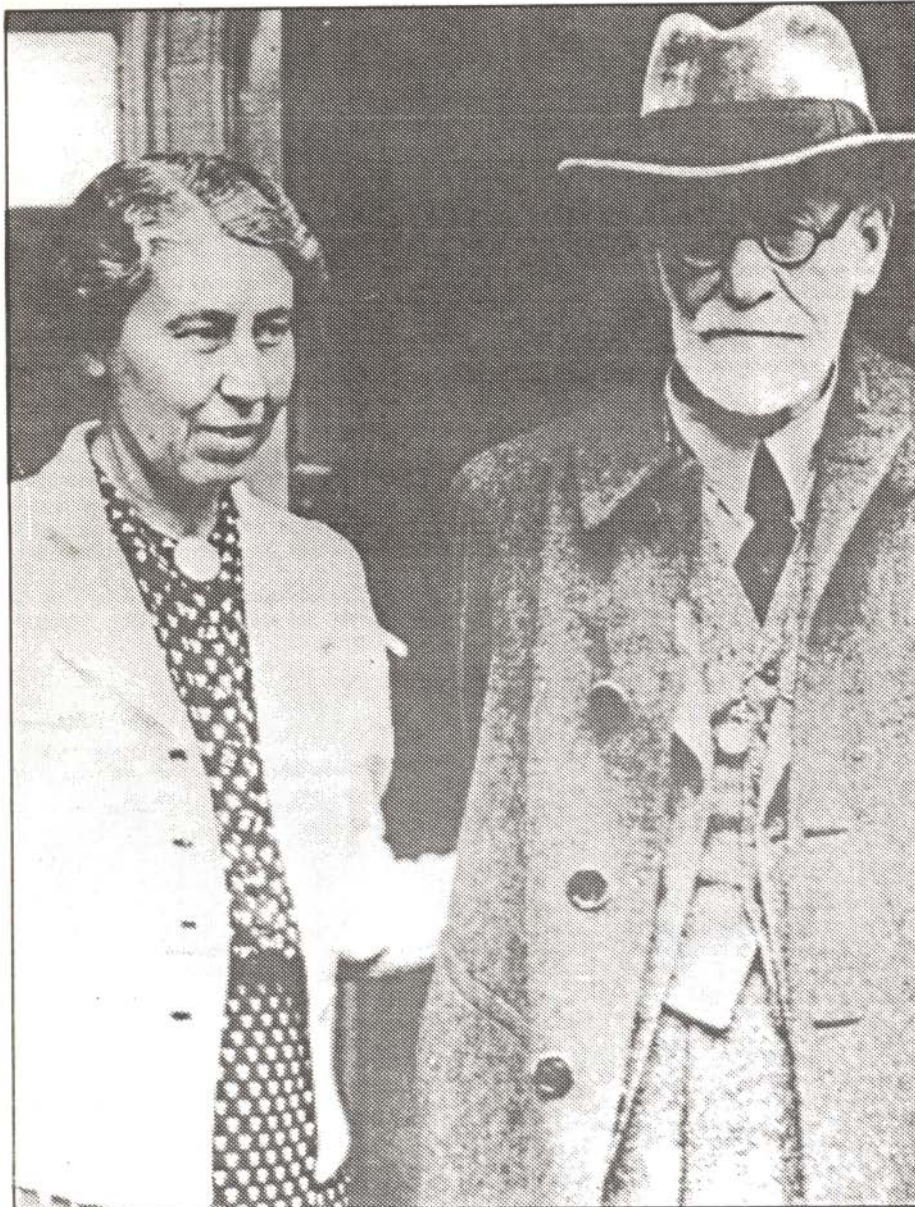
1933-1938.- Metge psiquiatre de l'Institut Psicotècnic de Barcelona.

1931.- Doctor en Medicina amb una tesi sobre l'existència mítica en l'esquizofrènia.

1932-1936.- Metge psiquiatre numerari del Sanatori Psiquiàtric de Ntra. Sra. de Montserrat (homes) de Sant Boi de Llobregat.

1933-1938.- Professor adjunt per oposició de la Càtedra de Psiquiatria de la





Anna Freud va mantenir unes relacions afectuoses amb el professor Sarró fins que aquest es va permetre, en una reunió d'estudi, fer certes crítiques al pontífex màxim de la psicoanàlisi. Anna Freud no va voler escoltar aquells punts de vista i els va rebutjar enèrgicament. Aquí es veu Anna Freud al costat del seu pare. A la pàgina següent, S. Freud et les femmes, pintura satírica d'André Dahan.

recomanació em va sorprendre molt; però després en vaig comprendre el motiu. Calia no quedar condicionat per les lectures; a més, s'ha de tenir en compte que hi començava a haver

deixebles dissidents que van publicar treballs no gaire ortodoxos d'acord amb la psicoanàlisi. S'havien produït heretgies a les files freudianes i crec que aquesta recomanació anava encaminada

a evitar la desorientació. És cert que Freud sempre va tenir deixebles molt fidels, fins i tot fanàtics... i sobretot, deixi-m'ho dir, *fanàtiques*. Es podria parlar de l'adoració extraordinària i sorprenent que Freud va suscitar entre el sexe femení, que va acceptar les idees del mestre amb entusiasme. En aquells temps hi havia un Adler, hi havia un Jung, hi havia un Stekel, hi havia un Rank, hi havia un Reich, personalitats que ja tenien el seu propi prestigi i van desenvolupar concepcions pròpies, ja que tenien criteris i creativitat personals, i és per això que hi va haver dissidències en el grup freudià.

La idea que hi ha una notable sexualitat infantil i que en els primers anys de la nostra vida es determina el nostre destí psicològic, no va ser acceptada per alguns grans deixebles que van buscar

Facultat de Medicina de la Universitat de Barcelona.

1936-1952.- Cap de la Clínica de l'Institut Mental de la Santa Creu (homes) de Barcelona.

1936.- Director fundador de la Revista de Psiquiatria, Neurologia i Ciències afins de Barcelona.

1940.- Vice-president de la secció de Neuro-psiquiatria de l'Acadèmia de Ciències Mèdiques de Barcelona.

1943-1954.- Secretari general de l'Acadèmia de Ciències Mèdiques de Barcelona.

dèmia de Ciències Mèdiques de Barcelona.

1943-1971.- Fundador i Secretari general de la Revista de Medicina Clínica de Barcelona.

1949-1970.- Cap per oposició del Dispensari d'Higiene Mental i Toxicomanies de la Direcció Provincial de Sanitat de Barcelona.

1950-1970.- Catedràtic de Psiquiatria per oposició de la Facultat de Medicina de la Universitat de Barcelona.

1950-1971.- Cap de la Clínica Universitària de Psiquiatria de Barcelona.

1952.- Rep la *Croix d'Officier de la Santé Publique* de França.

1952.- Soci fundador de la Societat de Neuro-psiquiatria Infantil.

1952.- President de l'Associació d'Humanitats Mèdiques de Barcelona.

1953.- President de la Societat Espanyola de Psicoteràpia i Medicina Psicosomàtica.

1953.- President de l'Associació de Salut Mental Espanyola.







noves interpretacions, com ara les concepcions d'Adler sobre els sentiments d'inferioritat o bé les idees de Jung sobre els arquetips.

La tercera recomanació que em va fer Freud és que m'analitzés la doctora Helen Deutsch, una personalitat de gran prestigi que dirigia l'àrea de l'ensenyament psicoanalític, com si fos una mena de ministeri. Per a mi va resultar una gran decepció. Crec que la doctora Deutsch esperava una transferència positiva massa aviat; com vostè sap, la transferència és una projecció dels sentiments de l'analitzat sobre el psicoanalista.

A l'any i mig, Freud va interrompre la meva anàlisi, encara que vaig exercir com a psicoanalista amb malalts al meu càrrec, però sota el seu control i vaig ser admès a la Societat Psicoanalítica. La meva missió futura havia de ser la d'establir un pont amb els països de l'Amèrica Llatina. De tota manera, se'm va refredar l'entusiasme inicial perquè en alguns punts bàsics jo dissentia de Freud.

**¿Quins resultats en va treure, de l'anàlisi amb la doctora Deutsch?**

Jo havia considerat que certs factors i circumstàncies familiars havien pogut tenir un paper determinat en una certa timidesa o inhibició cap a l'altre sexe que es va manifestar en l'adolescència, perquè jo havia tingut dues mares.

**Professor, com s'ha d'entendre això de les dues mares?**

Vull dir dues mares successives, perquè la meva primera mare es va morir quan jo encara no tenia tres anys, i el meu pare es va casar amb la germana d'aquesta, una dona excel·lent. Però potser per timidesa no em va arribar a donar l'escalf i l'afecte que jo havia rebut de la primera mare. Aquesta



és la interpretació, hipotètica és clar, que jo vaig exposar al grup psicoanalista. Aquest la va trobar molt interessant, atès que la psicoanàlisi subratlla que el destí de la personalitat es determina en la primera infància, abans dels tres anys.

**Professor Sarró, ¿vostè creu que la timidesa o manca de manifestacions afectives de la seva segona mare va determinar la seva neurosi d'adolescent?**

Certament, encara que és una hipòtesi, crec que si hagués tingut més escalf de la meva segona mare, arribat a l'adolescència, que es va caracteritzar per un

accentuat romanticisme i una gran timidesa, hauria experimentat l'atracció de l'altre sexe d'una manera més desimbolta i menys inhibida. Jo m'adonava, en comparació amb els meus companys, que tenia una certa inhibició, que més endavant va desaparèixer, però que, en aquells temps, em va produir un malestar, com a neurosi, durant uns anys. Havia llegit Freud, i un dia, ho recordo com si fos ara mateix, a dos quarts de tres de la tarda, quan sortia d'una farmàcia, a on el meu pare, que era metge, m'havia fet anar per aprendre a preparar receptes, vaig tenir una mena d'il·luminació, en el sentit que havia d'anar a veure Freud. Arribant a casa, ho vaig dir al meu pare i, d'acord amb aquest, vaig escriure immediatament a Freud. Ell em va contestar de seguida i, miri, allí a la paret, emmarcada, pot veure la carta que vaig rebre amb la signatura del mestre. Em diu que em rebria encantat, encara que totes les seves hores ja eren ocupades, però, de tota manera, em va aconsellar que no desistís dels meus propòsits i que anés a

■ **“En alguns punts bàsics jo dissentia de Freud”.**

1953.- President de la secció de Psiquiatria i Psicologia Mèdica de la Unió Mediterrània.

1953.- Director fundador de la Revista de Psiquiatria i Psicologia Mèdica d'Europa i Amèrica Llatina.

1953-1971.- Director fundador de l'Escola de Visitadores socials de Barcelona.

1953.- Becari de la Fundació Rockefeller Center de Nova York per visitar els centres psiquiàtrics dels Estats Units.

1955.- Membre electe de la Reial Aca-

dèmia de Medicina i Cirurgia de Barcelona.

1954-1958.- President de l'Acadèmia del Far de Sant Cristòfor.

1955.- Professor de la Càtedra de Psicologia Mèdica de la Facultat de Medicina de Barcelona.

1955.- Professor de l'Escola de Puericultura de Barcelona.

1955.- Professor de l'Escola de Criminologia de la Facultat de Dret de la Universitat de Barcelona.

1955-1970.- Director consultor de l'Institut Pere Mata, de Reus.

1956.- Gran Creu de l'Orde Civil de Sanitat d'Espanya.

1956.- L'Institut de Cultura Hispànica li encarrega conferències a diferents països d'Amèrica llatina.

1957.- President de la Lliga Espanyola d'Higiene Mental.

1957.- Professor de Psicologia General i Psicologia Diferencial Aplicada, de l'Escola d'Ajudants Tècnics Sanitaris.

Viena on em posaria en mans d'un dels seus millors deixebles. Va ser la doctora Deutsch, que potser era massa freudiana, semblava la "veu del seu amo".

**Quina actitud té ara envers la psicoanàlisi?**

Freud ha canviat les relacions humanes a escala universal perquè va introduir la funció de l'entrevista que penetra en les dimensions més íntimes de la personalitat. La tímida que tenia la humanitat de comunicar-se els problemes va quedar vençuda gràcies al mètode de Freud, que jo no accepto totalment. Accepto, això sí, la importància de l'entrevista, però d'una manera diferent; és a dir, no amb la passivitat de les associacions lliures en què el malalt va dient tot el que se li acut, sinó fent preguntes inquisitives sobre els problemes que l'han portat fins al psiquiatre, metge o psicoanalista. Si he fet algun descobriment en el món dels deliris o he cregut que l'he fet, és perquè he après a preguntar, perquè he portat a la tècnica de Freud una actitud i una funció actives, preguntant al malalt el sentit del que sent, del que diu o del que fa. Per exemple, preguntant-li què pot significar un dibuix o bé una pintura que hagi pogut fer.

Aquesta metodologia m'ha obert uns horitzons extraordinaris, que no s'havien descobert perquè els psiquiatres pregunten poc. A més, es dona el cas que molts psiquiatres pensen respecte al que diuen els malalts: "Això és una bogeria; és un trastorn del pensament...", com si els malalts no pensessin o no pensessin bé. En realitat, pensen d'una altra manera i tenen una concepció diferent de l'univers i de la vida. Cal recordar que el primer pas en aquesta mena de comunicacions el va donar Freud. Si ara vostè em

pregunta quin altre deute tinc amb Freud, li diré és la interpretació dels somnis. No vull dir que la seva interpretació dels somnis sigui certa; no vull dir que tots els somnis siguin manifestacions de desigs reprimits; no vull dir que sigui una ciència exacta... Crec que cal una hermenèutica i som deutors de Freud en el fet de buscar una coherència en uns materials tan poc coherents a primera vista. El somni ja no se'ns manifesta com una simple producció automàtica, sinó com una producció carregada de sentit, encara que la cosa es vegi d'una altra manera de com ho va fer Freud.

■ **"Si he fet algun descobriment en el món dels deliris, és perquè he après a preguntar".**

També dono molta, molta importància a una expressió de Freud que va exposar gairebé al final de la seva vida. Ens va confessar que no havia comprès l'esquizofrènia, és a dir, es va adonar que la psicoanàlisi havia fracassat en l'intent i l'esforç de comprendre aquesta forma de vida psíquica tan diferent de

la normal. Freud va dir que l'esquizofrènia era com un castell en què no es podia entrar amb les claus que ell tenia... però que potser amb unes altres claus podíem esperar que s'hi pogués entrar. I això va constituir, per a mi, tot un estímul.

**Vostè, com a psiquiatre, què en pensa, de la psiquiatria actual?**

Vull ser absolutament sincer. Crec que es troba en una situació deplorable. Estic consternat perquè tot el progrés que s'havia fet sobre el món de la bogeria, tots els estudis que havien establert una ciència bàsica que formava part de les ciències de l'home, es va desestimar en convertir-se en psicofarmacologia; es va negligir el diàleg amb el pacient; més encara, se'l va arribar a considerar superflu.

He de dir que jo també he introduït tractaments d'aquesta mena, però sempre com a complement d'una relació bàsica amb el pacient en l'intent de comprendre'l i donar-li suport.

Avui s'ha esdevingut que allò que havia de ser un complement s'ha convertit en l'essencial, i d'aquesta manera ens trobem amb una especialitat diferent, com pot ser la del neurobiòleg.

El psiquiatre no ha d'oblidar que la seva activitat forma part de les ciències de l'home. Actualment, amb l'acció dels fàrmacs, en comptes de facilitar el diàleg amb el pacient, l'impossibilitem; pensi que convé facilitar-li al màxim la comunicació verbal. És verament deplorable que la contribució de la psiquiatria a les ciències de l'home s'hagi negligit tant i tant; exceptuant en aquest cas -això ha de quedar ben clar- honorables excepcions. Passa que la majoria dels psiquiatres s'han tornat neurobiòlegs i crec que la neurobiologia psiquiàtrica

1958.- President del IV Congrés Internacional de Psicoteràpia Mèdica.

1958.- Vice-president de l'Associació Internacional de Psicoteràpia Mèdica.

1959.- President de la XII Reunió de la *World Federation for Mental Health*.

1959-1963.- Vocal del Comitè Executiu de la *World Federation for Mental Health*.

1960.- President del VI Congrés Nacional de Neuropsiquiatria, a Barcelona.

1960-1964.- Vice-president de la Societat Espanyola de Psiquiatria.

1960.- President del Comitè Executiu del Club d'Amics de la UNESCO a Barcelona.

1962-1966.- Vice-president de la Lliga Europea de Salut Mental.

1962.- Secretari general de la Lliga Espanyola d'Higiene Mental.

1962.- President del VI Congrés Nacional de Neuropsiquiatria, a Pamplona.

1963-1965.- Director del Centre de Diagnòstic i Orientació Terapèutica de la Direcció Provincial de Barcelona.

1963-1971.- Director de l'Escola Professional de Psiquiatria de la Càtedra de Psiquiatria de la Facultat de Medicina de Barcelona.

1963.- Vice-president de la secció d'Assistència i Hospitalització psiquiàtrica de la Federació Internacional d'Hospitals.

1964.- Doctor Honoris Causa per la Universitat de Besançon (França).

1964.- President del IV Congrés Internacional d'Art Psicopatològic de l'Ex-

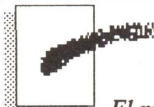


és una altra cosa. Aquest és el clima habitual d'avui dia.

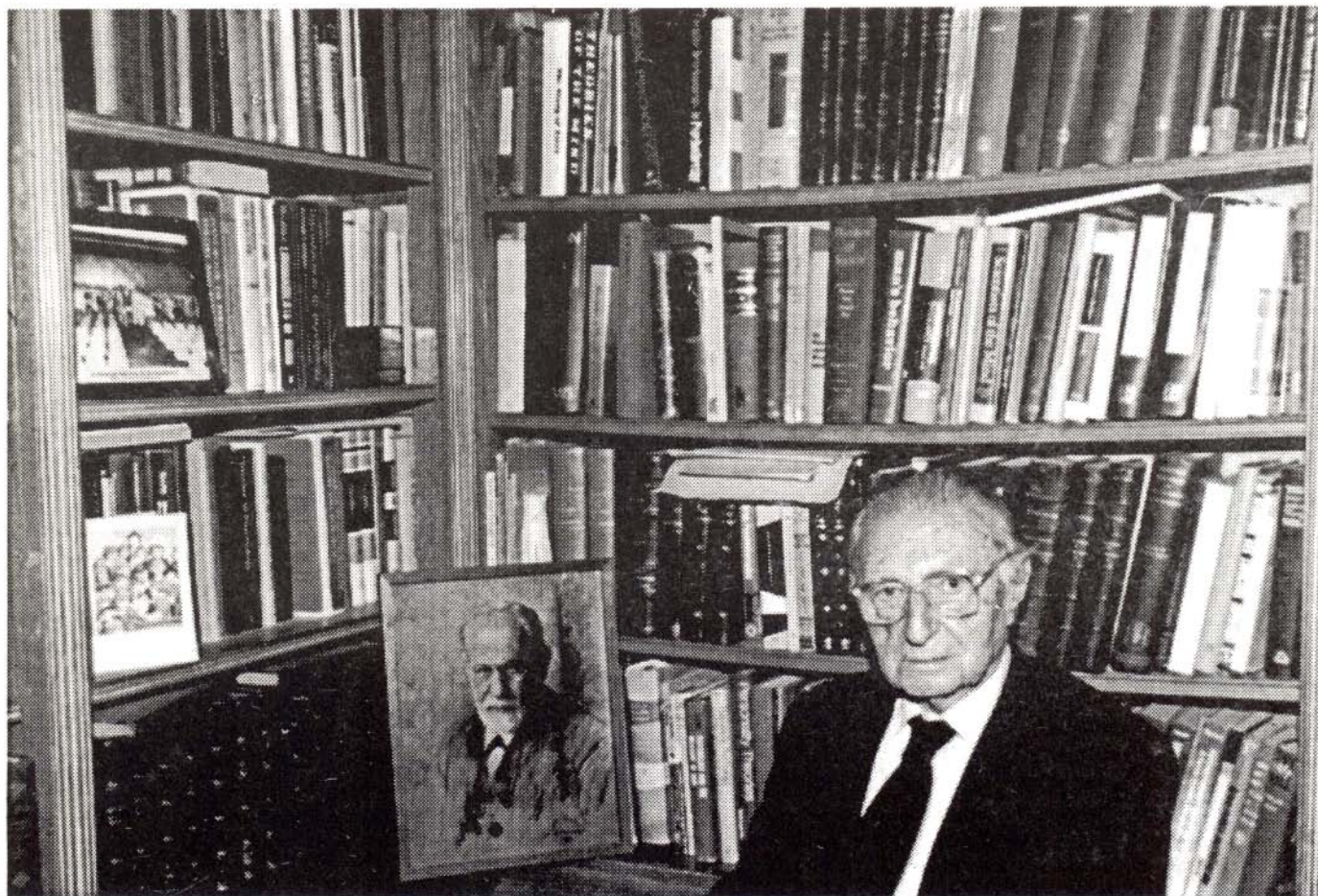
**Considera important la seva aportació al món de la psiquiatria?**

Podria contestar-li amb modèstia o bé sense modèstia. Permeti'm que ho faci sense modèstia. Li diré que en els coneixements dels deliris, la meua investigació marca una època. Quan estava a Viena vaig quedar sensibilitzat pel cas del magistrat Schreber que Freud interpreta com un problema de primera infància basant-se en les relacions que va poder establir amb els pares, però

que, en realitat, era un deliri d'una psique adulta, un deliri persecutori, molt productiu i força interessant. En el treball de Freud sobre aquest cas hi ha una nota en què diu que les idees sobre la fi del món, que apareixen en els deliris de Schreber, podrien ser la clau per comprendre l'esquizofrènia. No va dir més, però al cap d'un parell d'anys, al congrés de la Societat Alemanya de Psiquiatria que hi va haver a Viena, que hi vaig assistir, però que vaig haver d'abandonar perquè el meu pare s'havia posat malalt, el meu mestre d'aquells temps,



*El professor Sarró ens dóna el testimoniatge directe sobre l'obra i la figura de Sigmund Freud.*



pressió, a Barcelona.

1964.- President de la reunió anual de la Societat Espanyola de Psicologia Clínica.

1965.- Professor visitant de la Facultat de Filosofia de la Universitat Catòlica de Santa Maria, de Buenos Aires (República Argentina).

1966.- Director de la revista *Escuela de Padres*, de Barcelona.

1966.- President del II Congrés Internacional de Psicodrama.

1966-1971.- Director del Centre de

Diagnòstic i Orientació Terapèutica de la Càtedra de Psiquiatria, de la Facultat de Medicina de Barcelona.

1967-1971.- Professor encarregat de la Càtedra d'Història de la Medicina, de la Facultat de Medicina de la Universitat de Barcelona.

1967.- Director de l'Escola de Psicologia Professional Mèdica de la Càtedra de Psiquiatria, de la Facultat de Medicina de Barcelona.

1967.- President del Patronat Escolar del

Centre de Reeducació Psicopedagògica de la Càtedra de Psiquiatria de Barcelona.

1967.- President i fundador de l'Associació Mediterrània de Psiquiatria.

1967-1969.- President dels Lyons Club de Barcelona.

1968.- President del I Congrés Mediterrani de Psiquiatria, a Ciutat de Mallorca.

1968.- President del II Congrés Internacional de Caracterologia General i Aplicada, a Barcelona.



que es deia Schilder, un gran neuròleg i psiquiatre, va explicar que la clau de l'esquizofrènia o, si més no, una de les claus per comprendre l'esquizofrènia era la vivència de la fi del món. Aquest prestigiós professor va presentar una història clínica d'un estudiant que s'havia despullat en el parc de Viena, proclamant que havia arribat la fi del món i que ell estava destinat a salvar-lo i a iniciar una nova era. El fet de despullar-se estava relacionat amb la situació de l'inici d'un altre univers, ja que es posava en una situació semblant a la d'Adam i Eva que, en un començament, anaven despullats pel paradís... Com he dit, vaig tornar a Barcelona i sortosament el meu pare encara va viure uns quants anys després d'aquell moment d'alarma. Llavors vaig aconseguir una plaça d'auxiliar a l'Institut Mental de la Santa Creu i vaig començar a investigar malalts "productius". Allò va ser una revelació. Vaig quedar admirat que la psiquiatria els hagués posat una etiqueta diagnòstica: esquizofrènia o bé parafrènia i no s'havia adonat que aquella gent esdevenien agents creadors, constituïen veritables universos... Ja els primers tractadistes deien que tota bogeria era un sistema; com un iceberg que té parts visibles i parts invisibles i potser les que no es veuen són les més importants. La bogeria sempre apareix com un sistema si s'analiza bé. Tot això em va conduir a la recerca i descobriment d'aquests grans universos que se'ns apareixen en les produccions dels malalts mentals. És cert que, entre els malalts mentals, hi han diferents graus i nivells. S'hi troben genis i també gent més modesta pel que fa a la creativitat. Doncs bé, els més productius configuren tot un sistema de símbols en què trobem aspectes indi-

viduals, però també aspectes generals que permeten descobrir i analitzar la seva alta creativitat.

**De quina manera es pot ajudar aquests malalts?**

Se'ls pot ajudar escoltant-los, identificant-se al màxim amb la seva situació de malalt. Seria molt poc positiu, posem per cas, dir-los: "No digui disbarats... No estem aquí per perdre el temps escoltant aquestes coses..." I pensi que dic això pensant en una clínica psiquiàtrica universitària on es poden llegir rètols amb fórmules com aquesta: "Estem

■ **"El psiquiatre ha d'identificar-se amb el pacient. Llavors el deliri pot arribar a esgotar-se".**

aquí per escoltar-lo, però no per perdre el temps", "Per favor, sigui breu ja que aquí no podem perdre el temps". Figuri's vostè quina cosa més esgarri-fosa!... Quina inconsciència! S'haurien de posar, al contrari, cartells amb inscripcions d'aquesta mena: "Estem aquí perquè parli *ex abundantia cordis*, perquè gràcies al diàleg ens entendrem millor..."

El psiquiatre ha de crear les condi-

cions per identificar-se amb el deliri quasi com a protagonista per arribar a descobrir de quina manera el deliri és una relació amb la totalitat. El deliri té un contingut holístic: ho vol transformar tot. És cert que hi ha deliris parcials, com poden ser els de gelosia. Miri: aquesta escultura és obra d'un pacient creador i materialitza d'alguna manera els deliris de gelosia del seu autor... De tota manera, els casos més significatius tendeixen a la totalitat, es fa referència al tot, com quan el malalt ens diu que ha redimit la humanitat sencera o bé que tothom s'ha convertit en immortal. Ens trobem en aquests casos amb veritables jardins d'alta simbologia, d'una simbologia de la totalitat.

**Perdoni, Professor, el pacient, el malalt, ¿ha d'acceptar el seu propi deliri?... ¿Potser la tasca del psiquiatre ha de ser que el pacient arribi a adaptar-se al món que ell mateix ha creat?...**

El malalt té una fe total en allò que diu i manifesta. S'hi troba ficat. Per la seva banda, el psiquiatre no ha de rectificar això, sinó identificar-se amb el malalt. Llavors el deliri pot arribar a esgotar-se. Quan ha fet la imatge d'un nou món i ha arribat a donar-li sentit, poden passar dues coses al malalt: o bé persevera dintre del seu món indefinidament o bé xoca amb la realitat. Pensi que els deliris no són mai d'un cent per cent; sempre queda un residu de la personalitat normal amb què el psiquiatre pot operar establint una relació amb el malalt de manera que se senti comprès. ■

1968.- President de les I Jornades Monogràfiques d'Història de la Psiquiatria.

1968.- Director i organitzador del Seminari sobre Estructuralisme, a l'Institut Francès de Barcelona.

1968.- President de la Lliga Europea de Salut Mental.

1969.- President del I Simposi Internacional sobre la Funció Psicoteràpica de la Institució Psiquiàtrica, a Reus.

1969.- President de la IX Reunió de la

Societat de Psiquiatria, a València.

1969.- President del X Congrés Internacional de Neuropsiquiatria, a Barcelona.

1969.- Nomenament d'*Officier des Palmes Académiques* de França.

1970.- President del I Congrés Internacional d'Història de la Medicina Catalana, a Barcelona.

1970.- Assessor Tècnic del Psicogeriàtric "Flor de Maig" de la Diputació Provincial de Barcelona.

1973.- Rep la Creu Provincial de Sanitat de la Diputació Provincial de Barcelona.

1976.- President d'Honor de l'Associació Espanyola de Neuropsiquiatria.

1976.- Membre de l'Associació de Bibliòfils de Barcelona.

1977.- President d'Honor del Cercle Psiquiàtric Ramon Sarró.

A partir d'aquest any, a més de nombroses activitats com a conferenciant, ha estat treballant en la posada a punt del seu manual sobre el món dels deliris. ■