
TOPONÍMIA DE LA MAR

CATALANO-BALEAR

Miquel Canals, Jordi Serra i Oriol Riba

La Mediterrània que comença, a sota mar, a pocs metres del litoral. La topografia submarina i la seva toponímia: un aspecte ben poc conegut del nostre mar.

Paral·lelament amb l'augment de la documentació batimètrica referida al marge continental dels Països Catalans en particular, i, en general, a tota la Mediterrània, ha sorgit la necessitat d'establir una toponímia dels principals elements morfològics de l'àmbit submarí descoberts i cartografiats recentment.

Des de les primeries de la centúria ja hi ha hagut científics i geògrafs preocupats per l'assignació d'una terminologia adient i unificada, és a dir, universalment acceptada, per als elements morfològics més remarcables dels fons marins (Krummel, 1910; Murray i Hjort, 1912; Beal et al., 1966; Emery i Uchupi, 1966; Heezen i Hollister, 1971; i altres). Pel que fa a la Mediterrània occidental, mereix de destacar-se la nova proposició de toponímia de Vanney i Genesseeux (1979), que ja ha estat recollida parcialment a la primera edició de la *Carta Batimètrica Internacional de la Mediterrània* (CBIM) i a d'altres articles de divulgació (Riba et al., 1976; Garret, 1982).

LA CARTA BATIMÈTRICA INTERNACIONAL DE LA MEDITERRÀNIA (CBIM)

En els darrers anys la tasca de confectionar una carta batimètrica detallada de tota la Mediterrània ha rebut una embranzida considerable. I tant ha es-

tat així que, en el darrer Congrés-Assemblea Plenària de la Comissió Internacional per a l'Estudi Científic de la Mediterrània (C.I.E.S.M.), celebrat a Cannes (França) durant el mes de desembre de 1982, es va fer la presentació de l'esmentada *Carta Batimètrica Internacional de la Mediterrània* (CBIM) a escala 1: 1.000.000, en projecció Mercator i a 38° de latitud. La CBIM consta de vuit fulls referits estrictament a la batimetria, ultra d'altres cartes (encara en procés d'elaboració) que comprendran diferents aspectes d'interès geològic (magnetometria, gravimetria, sismicitat, mapes d'isòbates del Messinià, i de taxes de sedimentació actuals).

L'antecessora immediata de la CBIM va ser la *Carta Batimètrica de la Mar Mediterrània* a escala 1: 2.849.300 de Carter et al. (1971).

EL MARGE CONTINENTAL DELS PAÏSOS CATALANS

Les proposicions relatives a la toponímia del marge continental del País Catalans fetes per Vanney i Genesseeux (1979) admeten, però, alguna rectificació i nombroses addicions. Amb aquestes i damunt la base batimètrica de la CBIM, a què hem fet lleugeres modificacions, es pretén de deixar establerta i fixada la toponímia del marge continental del País Catalans,

cosa que és de tot punt desitjable de cara a les futures edicions de la CBIM i de qualsevol altra carta batimètrica, article científic o llibre (Genesseeux, comunicació personal). Pretenem també de clarificar l'actual desordre de noms emprats pels diferents autors.

Constitueix, doncs, el cos d'aquesta nota una carta batimètrica a escala original d'1: 1.000.000 reduïda a un terç, on són posats en evidència, amb els noms corresponents, els principals elements batimorfològics del marge continental de la Mar Catalano-Balear.

Cal dir, però, que el nombre d'elements batimorfològics coneguts, i especialment el dels monts i doms, anirà augmentant a mesura que s'estengui l'ús de les tècniques de cartografia submarina més modernes, i encara més quan s'apliquin les millores que sens dubte experimentaran. En aquest sentit és particularment il·lustratiu el fet que la darrera carta batimètrica del ventall pregon del Roine (Orsolini et al., 1981-82), feta amb el *sea-beam* i amb isòbates de 20 m d'equidistància, ha palesat l'existència de més de 70 doms en una àrea (41° 40' / 40° i 6° 10' / 5° 10') on els treballs anteriors sols n'havien enregistrat una vintena. A tots els elements batimorfològics rellevants que es vagi descobrint caldrà, doncs, assignar-los un nom, bé individualment, bé per grups, en funció de la seva distribució i magnitud. La proposició de toponí-

mia de la Mar Catalano-Balear i dels seus marges continentals que presentem no resol, doncs, la qüestió, que queda oberta; cal esperar que, paral·lelament amb el descobriment de nous elements batimorfològics, anirà creixent el nombre de topònims.

LA CARTA BATIMÈTRICA DEL MARGE CONTINENTAL DELS PAÏSOS CATALANS

Abans de la presentació de la CBIM la documentació batimètrica del marge continental dels Països Catalans o bé era fragmentària o bé mancava de la precisió que actualment requereixen els estudis oceanogràfics. Així, al llarg dels anys ha anat apareixent un bon nombre de cartes batimètriques de la Mediterrània occidental de conjunt (Institut Océanographique de Monaco, 1952; Bourcart i Menard, 1959; Bourcart, 1960; Pierrot, 1969; Ryan, 1969; IFP i CNEXO, 1974; Mauffret, 1977; Bellaiche et al., 1980; cartes del Institut Hidrogràfic de la Marina i d'altres organismes semblants dels diferents països costaners) i també un gran nombre de cartes batimètriques fragmentàries (sovint extretes d'alguna de les cartes generals) que reflecteixen la batimetria d'àrees petites i que acompanyaven alguns treballs geològics, biològics i geogràfics d'especialitats diverses; entre els de caire geològic esmentem Agarate et al. (1967), Monaco (1972), Got (1973), Ríos (1975), Riba (1976), Serra (1976 i 1981), Stanley et al. (1976), Got et al. (1979), Kelling et al. (1979), Serra et al. (1979), Canals (1980). També han estat publicades, però, algunes cartes que no tenen aquest caràcter de complement d'altres estudis, sinó que gaudeixen d'entitat pròpia (Leenhardt, sense data; Genesseeux i Vanney, 1979). Aquests darrers autors (Genesseeux i Vanney) van presentar una carta batimètrica de la conca algero-balear a escala 1: 750.000 amb una qualitat que fins fa poc no havia estat superada, ni tan sols per la CBIM. La carta de Genesseeux i Vanney és dividida en vuit fulls, dels quals els números 4, 6 i 8 són els que corresponen a la zona catalano-balear compresa entre 3° - 6° E i 39° - 42°

N. Aquest treball i el de Mauffret (1977) forneixen la informació batimètrica més abundosa i detallada sobre el marge continental dels Països Catalans anterior a l'aparició de la CBIM.

Actualment, però, la publicació de la CBIM amb una toponímia universalment acceptada respon a una necessitat àmpliament sentida. La carta batimètrica que acompanya aquest article és extreta de la CBIM i permet d'apreciar escaientment els principals elements batimorfològics del marge continental dels Països Catalans.

JUSTIFICACIÓ DELS TOPÒNIMS

-Els noms genèrics: per als accidents batimorfològics anàlegs als de terra ferma empram la mateixa terminologia (*coll*, *escarpament*,...). Les prominències arrodonides d'origen diapíric són designades amb el terme *dom*, mentre que les d'origen no diapíric (volcànic majoritàriament) són anomenades *mont*. Les valls fortament encaixades que travessen tot el marge continental des de la plataforma fins la zona pregona (glacis o plana abissal) les anomenem *canyons* per catalanització de l'anglès *canyon* (Serra, 1978), d'ús universal per designar aquesta mena de valls submarines. No menystenim però, el terme equivalent i de caire popular *rec* enfront del científic *canyon*. Així, al *Mapa Topogràfic de Catalunya* (1982) del Departament de Política Territorial i Obres Públiques de la Generalitat de Catalunya, a escala 1: 250.000, s'ha fet servir amb exclusivitat el terme *rec* per designar les valls submarines que entallen el marge continental català.

Vegeu més avall un breu glossari amb les definicions dels termes genèrics emprats en aquest repertori.

-*Els noms propis*: n'hi ha de quatre procedències:

I. *Popular*. Són els emprats pels pescadors i marins dels pobles costaners per designar un determinat indret o element batimorfològic (p. ex., *la Planassa*, *la Fonera*).

II. *Per proximitat geogràfica i/o relació geològica*. Són exemples de proximitat geogràfica els noms de *canyó (rec) de Blanes*, *canyó (rec) d'Arenys*, i molts d'altres. Exemples de relació geològica ho són els noms de la majoria de canyons submarines que en les seves capçaleres són directament relacionats amb les valls fluvials actuals o fòssils, tal com es pot constatar als perfils de sísmica reflexió (*canyó del Foix*, *sistema del Llobregat*).

III. *Del nom del vaixell* que va descobrir el relleu o que va ser el primer a realitzar-hi treballs oceanogràfics reconeguts com a tals (*banc de l'Emile Baudot*, *escarpament de l'Emile Baudot*).

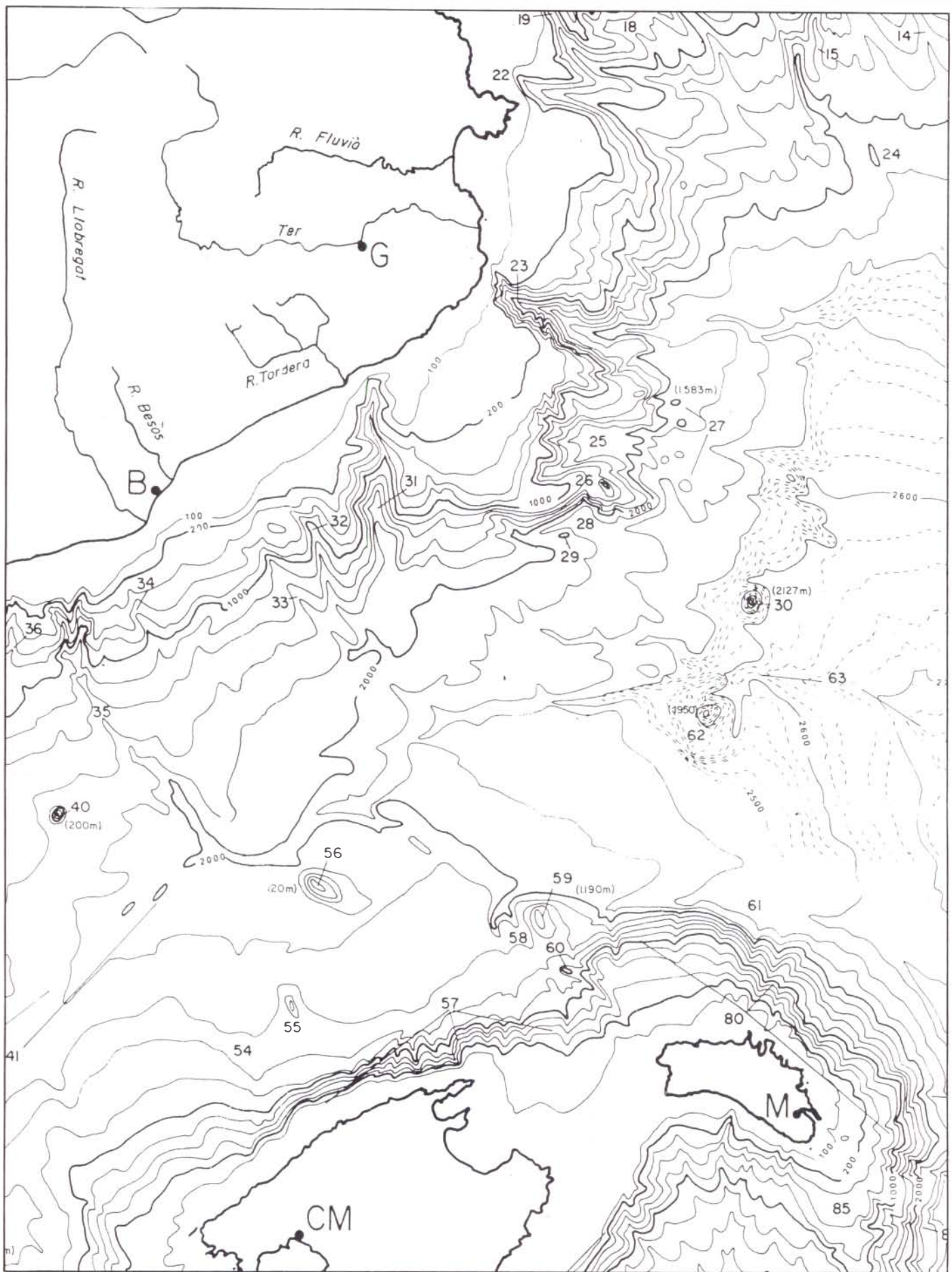
IV. *D'alguna personalitat històrica* (*dom de Verdguer*, p. ex.) o científica (*mont de Colom*) directament vinculats amb els pobles i terres veïnes o amb l'estudi dels fons marins.

Els noms l'origen dels quals és inclòs dins els apartats, 2, 3 i 4 sovint han estat introduïts pels primers autors que van estudiar els relleus a què fan referència, o pels autors que els van estudiar més intensament. Respectem aquesta terminologia, i també l'emprada pels autors del país, segons el principi del manteniment de la prioritat.

El llistat toponímic que presentem segueix les normes terminològiques admèses per convenció internacional (Ewing et al., 1978).



Carta batimètrica del mar catalano-balear (reproducció parcial), escala original 1:1.000.000 a 38°, projecció Mercator. Equidistància de les isòbates: 200 m (traça contínua), 100 m (traça contínua) i 200 m (traça discontinua), segons les àrees. El número que indica cada accident submarí permet trobar-ne la referència toponímica a la secció corresponent de l'article.



TOPONÍMIA DE LA MAR CATALANO-BALEAR

1. *Doms dels marins (provençals)*. D'un grup d'homes de mar provençals que van desenvolupar les seves activitats al segle XVIII.

2. *Dom de Suffren*. Marí provençal del s. XVIII.

3. *Dom de Grasse*. Marí provençal el s. XVIII.

4. *Dom d'Entrecasteaux*. Marí provençal del s. XVIII.

5. *Dom de Villeneuve*. Marí provençals. XVIII-XIX.

6. *Dom de Frobin*. Marí provençal del s. XVII-XVIII.

7. *Canyó de Toló* (fr. *Toulon*). Ciutat de Provença. Prox. geogr.

8. *Canyó de les Blauquières*. Prox. geogr.

9. *Canyó de Cassidaigne*. Prox. geogr.

10. *Canyó del Planier*. Prox. geogr.

11. *Canyó de Marsella*. Ciutat de Provença. Prox. geogr.

12. *Canyó del Gran Roine* (fr. *Rhône*). Riu que desguassa, en delta, a la Camarga, entre Marsella i Seta. El Gran Roine és el braç principal dels dos en què el riu es divideix en atènyer el delta. Prox. geogr.

13. *Canyó del Petit Roine* (fr. *Rhône*). Id. id. El Petit Roine és el braç menor dels dos en què es divideix el riu en atènyer el delta. Prox. geogr.

14. *Canyó d'Aigüesmortes* (fr. *Aiguesmortes*). Ciutat del Llenguadoc. Prox. geogr.

16. *Canyó de l'Erau* (fr. *Hérault*). Riu del Llenguadoc. Prox. geogr.

17. *Canyó de Bourcart*. Geòleg marí francès, autor d'una carta batimètrica

de la Mediterrània occidental (any 1960).

18. *Canyó de Pruvot*. Biòleg francès.

19. *Canyó de Lacaze-Duthiers* (o *rec de...*). Biòleg francès.

20. *Plataforma del Llenguadoc* (fr. *Languedoc*). Regió de França. Prox. geogr.

21. *Ventall del Roine* (fr. *Rhône*). V. 12 i 13 del Roine: les aportacions d'aquest riu han format el ventall sedimentari submarí.

22. *Canyó del Cap de Creus* (o *rec del...*). Cap situat al'extrem del'anomenada península del Cap de Creus. Prox. geogr.

23. *Canyó de la Fonera* (o *rec de...*). Denominació popular.

24. *Mont d'Aragó*. Francesc Aragó (1786-1853), científic rossellonès autor de treballs importants d'astronomia, física, mecànica, geografia i meteorologia.

25. *Entrant de Palamós*. Vila del Baix Empordà. Prox. geogr.

26. *Mont de Monturiol*. Narcís Monturiol i Estarriol (1819-1885). Figue-renc inventor del submarí *Ictíneo*.

27. *Monts de Sant Feliu*. Municipi del Baix Empordà. Prox. geogr.

28. *Canyó de Sant Feliu* (o *rec de...*). Municipi del Baix Empordà. Prox. geogr.

29. *Mont de Salvà*. Francesc Salvà i Campillo (1751-1828). Metge, professor i investigador català autor d'estudis de navegació submarina.

30. *Mont de Verdaguer*. Jacint Verdaguer i Santaló (1845-1902). Poeta i escriptor romàntic.

31. *Canyó de Blanes* (o *rec de...*). Municipi de la Selva, a l'extrem meridional de la Costa Brava. Prox. geogr.

32. *Canyó d'Arenys* (o *rec de...*). Municipi del Maresme. Prox. geogr.

33. *Canyó del Besòs* (o *rec del...*). Riu català. Prox. geogr.

34. *Sistema del Llobregat*. Riu català. Prox. geogr.

35. *Canyó del Foix* (o *rec del...*). Riu català. Prox. geogr.

36. *Canyó de Coma-ruga* (o *rec de...*). Barri marítim del municipi del Vendrell. Prox. geogr.

37. *Canyó del Francolí* (o *rec del...*). Riu català. Prox. geogr.

38. *Plataforma de l'Ebre*. Riu del NE de la Península Ibèrica, el més cabalós de la seva xarxa fluvial. Prox. geogr. a la desembocadura.

39. *Sistema de l'Ebre*. Id. id.

40. *Mont de l'Ebre*. Id. id.

41. *Canal de València*. Regne de València, nom tradicional del País Valencià. Prox. geogr. Id. id.

42. *Depressió de València*. Id. id.

43. *Sistema d'Orpesa*. Municipi de la Plana Alta. Prox. geogr.

44. *Plataforma de Castelló*. Municipi de la Plana Alta. Prox. geogr.

45. *Canyons dels Columbrets* (N i S). Minúscul arxipèlag, 55 kms al sud-est del Cap d'Orpesa, depèn administrativament del municipi de Castelló de la Plana. Prox. geogr.

46. *Coll d'Eivissa*. Illa del' arxipèlag de les Balears. Prox. geogr.

47. *Mont del Cap de la Nau*. Gran promontori de la costa de la Marina Septentrional que constitueix l'extrem més oriental del País Valencià. Prox. geogr.

48. *Canyó d'Ifac*. Llogarret del municipi de Calp (Marina Baixa), al peu del penyal d'Ifac. Prox. geogr.

49. *Mont de Rossell*. Cartògraf mallorquí del s. XV.
50. *Canyó de Benidorm*. Municipi de la Marina Baixa. Prox. geogr.
51. *Canyó d'Alacant*. Municipi de l'Alacantí. Prox. geogr.
52. *Morrot de Sa Dragonera*. Illa de la costa occidental de Mallorca, a ponent d'Andratx. Prox. geogr.
53. *Coll de Mallorca*. La major illa de les Balears. Prox. geogr.
54. *Canyó de Valldemossa*. Municipi de Mallorca, a la serra de Tramuntana. Prox. geogr.
55. *Mont de Sóller*. Municipi de Mallorca, a la serra de Tramuntana. Prox. geogr.
56. *Mont dels Cresques*. Família de cartògrafs mallorquins (s. XIV-XV).
57. *Escarpament de Tramuntana*. Serralada de Mallorca, la més important de les Balears. Prox. geogr.
58. *Sistema de Pollença*. Municipi de Mallorca septentrional. Prox. geogr.
59. *Mont de Bertran*. Cartògraf mallorquí del s. XV.
60. *Morrot de Ciutadella*. Municipi de l'extrem occidental de l'illa de Menorca. Prox. geogr.
61. *Depressió perifèrica de Menorca*. Illa de les Balears. Prox. geogr.
62. *Mont de Muntaner*. Ramon Muntaner (1265-1336), cronista, funcionari i soldat, autor de la famosa *Crònica* de l'expedició catalana a Orient.
63. *Canal de Ramon Llull*. Ramon Llull (1232/33-1315/1316), escriptor, filòsof, místic, missioner, mallorquí autor d'importantes obres literàries.
64. *Doms de la Renaixença catalana*. Procés de recuperació de la llengua i literatura catalanes, sobretot a partir de la segona meitat del segle XIX.
65. *Dom de Maragall*. Joan Maragall i Gorina (1860-1911) escriptor i poeta català.
66. *Dom de Milà i Fontanals*. Manuel Milà i Fontanals (1818-1884), filòleg i escriptor català.
67. *Dom d'Aguiló*. Marià Aguiló i Fuster (1825-1897), poeta, filòleg i bibliògraf mallorquí.
68. *Dom de Carner*. Josep Carner i Puig-Oriol (1884-1979), escriptor i poeta català.
69. *Dom de Guimerà*. Àngel Guimerà i Jorge (1845-1924) dramaturg i poeta català.
70. *Dom de Matieu*. Ansèume Matieu (1828-1995), poeta occità.
71. *Dom de Gaudí*. Antoni Gaudí i Cornet (1852-1926), arquitecte català.
72. *Dom de Millet*. Lluís Millet i Pagès (1867-1941), músic, fundador de l'Orfeó Català.
73. *Dom d'Aribau*. Bonaventura Carles Aribau (1798-1862), escriptor, economista, taquígraf i polític català.
74. *Dom de Costa i Llobera*. Miquel Costa i Llobera (1845-1922) poeta, escriptor i eclesiàstic mallorquí.
75. *Dom de Llorente*. Teodor Llorente i Olivares (1836-1911), poeta, periodista i polític.
76. *Dom d'Alcover*. Antoni Maria Alcover i Sureda (1862-1932), eclesiàstic, lingüista, folklorista i publicista mallorquí, autor del *Diccionari Català-Valencià-Balear*.
77. *Dom de Balmes*. Jaume Lluçà Balmes (1810-1848), eclesiàstic, pensador i polític català.
78. *Dom de Clavé*. Josep Anselm Clavé i Camps (1824-1874), músic, poeta i polític català.
79. *Dom de Fabra*. Pompeu Fabra i Folch (1868-1948), gramàtic i lexicògraf, autor de *Gramàtica de la llengua catalana*.
80. *Escarpament de Menorca*. Illa de les Balears. Prox. geogr.
81. *Canyó d'es Castell*. Municipi de Menorca, a la costa oriental de l'illa. Prox. geogr.
82. *Canyó de Maó*. Municipi de Menorca. Prox. geogr.
83. *Canyó de l'illa de l'Aire*. Illot situat a l'extrem sud-est de Menorca. Prox. geogr.
84. *Mont Viladesters*. Cartògraf i pintor mallorquí (s. XIV XV).
85. *Llom de Menorca*. Illa de les Balears. Prox. geogr.
86. *Canyó de Menorca*. Id. id.
87. *Canyó de Kane*. Richard Kane (1966-1736), governador britànic de Menorca, de viu record a l'illa; impulsor d'importantes obres públiques, de la ramaderia i de l'agricultura.
88. *Mont de Vallseca*. Gabriel de Vallseca, cartògraf i pintor de l'escola de Mallorca (s. XV).
89. *Mont de Colom*. Guillem Colom i Casanovas (1900), geòleg i micropaleontòleg mallorquí.
90. *Mont de Jaume I*. Jaume I de Catalunya-Aragó (1208-1276), comte de Barcelona i rei d'Aragó, de València i de Mallorca i senyor de Montpeller.
91. *Mont de Fontserè*. Eduard Fontserè i Riba (1870-1970), meteoròleg i sismòleg català.
92. *Altiplà de Kane*. v. 87.
93. *Mont de Martorell*. Joanot Martorell (Gandia, 1413/1415-1486), cavaller i escriptor valencià autor del llibre de cavalleries *Tirant lo Blanc*.
94. *Mont d'Alí Bei*. Domènec Badia i Lebllich (1776-1818), viatger i escriptor

català conegut pel pseudònim de "Alí-Bei-el-Abbasí".

95. *Escarpament d'Emile Baudot*. Vaixell francès que pren el nom d'E. Baudot (1845-1903), enginyer francès inventor del telègraf múltiple.

96. *Banc d'Emile Baudot*. Id. id.

97. *Cubeta de Formentera*. Illa de les Balears. Prox. geogr.

98. *Mont dels Oliva*. Família de cartògrafs mallorquins (s. XV).

99. *Mont d'Ausiàs Marc*. Ausiàs Marc (Gandia? 1397 - València, 1459), poeta i cavaller valencià.

100. *Coll de Formentera*. Illa de les Balears. Prox. geogr.

101. *Mont dels Martines*. Família de cartògrafs mallorquins (s. XVI).

102. *Mont de Riba*. Carles Riba i Bracons (1893-1959), escriptor, poeta i humanista català.

103. *Mont de Ferrer*. Jaume Ferrer de Blanes, cartògraf autor d'un mapa-mundi molt cèlebre a la seva època i que va ser emprat el 1495 en ocasió de la divisió de l'Atlàntic entre Castella i Portugal (s. XV-XVI).

104. *Mont dels Prunes*. Família de cartògrafs mallorquins (s. XVI-XVII).

105. *Canyó de les Pitiüses*. Grup d'illes que comprèn Eivissa, Formentera i una munió d'illes més petites.

GLOSSARI DE TERMES GENÈRICS

En aquest glossari han estat aplegats els termes genèrics de la morfologia submarina més corrents i que es poden trobar no solament a la nostra Mediterrània, sinó a d'altres mars i oceans. No hi ha estat inclosa la terminologia de la morfologia costanera, senzillament per raons d'espai, on abunden els mots populars, coneguts pels nostres pescadors i navegants. Els termes vulgars, propis de la nostra llengua, hi són marcats amb un asterisc (*); els termes de nou encuny, amb dues creutes (++); i els termes manlevats a d'altres llengües, amb tres (+++). En cursiva hi ha els termes sinònims i afins i els equivalents en altres llengües.

altiplà oceànic (terme vague) Gran extensió plana i elevada del fons marí. a. *oceanic plateau*; f. *plateau sous-marin*; c. *meseta submarina*.

arc d'illes, arc insular Filera d'illes que sovint voreja les fosses oceàniques i que habitualment és convexa vers l'oceà obert. S'hi distingeix un arc extern o frontal, sense volcans actius, i un arc intern, amb volcans actius. Els arcs d'illes (Aleutianes, Antilles, etc.)

es compten entre les estructures geològiques més actives de la Terra. cf. *arc volcànic*; *arc i fossa, sistema d'arc*. a. *island arc*; f. *arc insulaire*; c. *arco insular*.

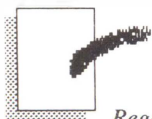
arc i fossa (sistema d') Estructura geològica cortical formada per un arc d'illes i una fossa oceànica paral·lela. cf. *arc d'illes, fossa oceànica*. a. *arc-trench system*; f. *système d'arc et fosse*; c. *sistema de arco y fosa*.

arc volcànic L'arc intern dels arcs d'illes. cf. *arc d'illes*. a. *volcanic arc*; f. *arc volcanique*; c. *arco volcánico*.

*banc** m. 1* Baix format per sorra, quasi a flor d'aigua, on poden encallar fàcilment les embarcacions. *Seca, se-cany*.

2* En el fons de la mar, baix extens. *Baix, planassa, barbada*.

3* Planassa submarina on hi ha un cúmul passiu, en part convex, de material organogen no resistent a les onades (ex. articles de crinoideus, masses de conquilles) originat per organismes sèssils. cf. *biostroma, banc organogen*. a. *bank*; f. *banc*; c. *banco*.



Regeneració de platges al Maresme, Catalunya, amb sorra dragada del fons del mar: una de les maneres -discutible -d'aprofitar els recursos de la plataforma continental (Paisajes Españoles S.A.)

4. Altiplà aïllat de la plataforma continental vorejat per una depressió o gorja profunda que ocupa la part mitjana o externa de la plataforma. Les seves vores són limitades per pendents rostos. Hi sol haver una cobertura mesocenozoica moderadament deformada; la uniformitat i l'estructura tabular, però, són les característiques dominants.

*barana** f. El cantó, o límit extern de la plataforma continental en zones de talús abrupte. Terme emprat per designar aquest accident a l'esperó nord del rec (o canyó) de Blanes, segons els pescadors d'aquesta localitat. (com. verb. Jordi Serra i Raventós). *Cantó*, cf. *tombant*.

batimorfològic, *element*. Forma del relleu submarí. a. *bathymorphological feature*; f. *élément bathymorphologique*; c. *elemento batimorfològic*.

*caient** m. La vora superior del talús continental, o del vessant d'un rec (canyó submarí) que limita la plana marina (o plataforma continental). Terme emprat pels pescadors de la Costa de Llevant. (com. oral de Ll. Pallí i J. Serra i Raventós). *Talús*, *tombant*, cf. *cantó*, *barana*.

canal submarí Vall poc encaixada i abrupta, lleugerament sinuosa que entalla el glacis continental i els ventalls submarins, o que ocupa el tàlveg en la intersecció de dos glacis oposats. El seu eix té un gradient dependent molt petit i en ambdós vessants solen formar-s'hi *motes* o dics naturals (angl. i fr. *levées*). a. *submarine channel*; f. *chenal sous-marin*; c. *canal submarino*.

*cantó** m. La ruptura de pendent que enllaça la plataforma amb el talús continental i que sol ser situada prop de la isòbata de 200 m sota el nivell de la mar. La vora externa de la plana marina, coneguda amb aquest nom pels pescadors valencians. (Vicenç Rosselló i Verger, 1971, 1972). *Barana*, *tombant*, cf. *caient*. a. *shelf edge*, *shelf break*, *knee line*; f. *rebord continental*.

++ *canyó* m. Vall submarina de morfologia bastant abrupta, estreta i sinuo-

sa, de vessants molt rostos, encaixada al marge continental. Els canyons submarins poden néixer prop de la costa, a la plataforma continental, *alcantó* (situat al voltant dels -200 m), o en ple talús continental, i moren al peu del glacis continental, o a la plana abissal. La secció transversal dels canyons és en forma de V, o amb fons aplanat si té sediments. És probable que els hagin excavat els corrents de terbolesa (d'alta densitat). Molts canyons s'han desenvolupat a la prolongació dels grans rius o de les grans falles. Al peu dels canyons es desenvolupen els cons o ventalls sedimentaris profunds. El canyó de la Fonera, de Blanes, del cap de Creus. (Aquest terme prové del castellà *cañón*, emprat a l'Amèrica del Nord. En la literatura geològica i oceanogràfica s'ha universalitzat segons la forma anglesa *canyon*). A la Catalunya oriental, aquests accidents eren ben coneguts pels pescadors, que els anomenaven *recs*: el rec de Blanes, de Llafranc, del cap de Creus. *Rec*. a. *canyon*; f. *canyon*; c. *cañón*.

■ **Pretenem clarificar l'actual desordre de noms emprats pels diferents autors**

coll submarí La part més deprimida d'una carena (o divisòria de vessants) submarina. Ex. el coll de Mallorca. f. *coll sous-marin*; c. *collado submarino*.

con submarí *pregon* V. Ventall submarí *pregon*. *Conoide* submarí.

conca oceànica, *conca marina* Depressió vasta i profunda dels fons oceà-

tics, o d'una mar. Aquesta depressió, de dimensions de l'ordre de centenars a milers de quilòmetres, sol serequidimensional i ocupada, al centre, per la plana abissal, rodejada pels marges continentals, o d'altres accidents majors, com les dorsals oceàniques. Ex. la Conca mediterrània occidental. a. *ocean basin*; f. *bassin océanique*; c. *cuenca oceánica*, *cuenca marina*.

conoide submarí V. Ventall submarí *pregon*.

cresta oceànica Relleu del fons oceànic de forma allargada, que sobresurt de les planes abissals. *Dorsal oceànica*. a. *mid-oceanic ridge*; f. *dorsal océanique*; c. *dorsal oceánica*.

cubeta submarina Depressió relativament petita del fons submarí, més o menys equidimensional i de dimensions compreses entre unes desenes i algun centenar de quilòmetres. a. *submarine small basin*; f. *cuvette sous-marine*; c. *cubeta submarina*.

delta submarí *pregon* Terme rebutjable. V. Ventall submarí *pregon*.

depressió entre arcs d'illes V. Depressió intermèdia.

depressió intermèdia En geomorfologia marina: depressió creada entre dos arcs d'illes. *Depressió entre arcs d'illes*. a. *intermediate depression*; f. *dépression entre arcs*; c. *depresión intermedia*.

depressió perifèrica submarina Vall asimètrica oberta i encaixada al peu del talús continental o d'un escarpament i que contorneja aquest relleu submarí. f. *dépression périphérique sous-marine*; c. *depresión periférica submarina*.

depressió submarina Àrea del fons marí de relleu més deprimat respecte al nivell de les zones circumdants. a. *submarine trough*, *submarine depression*; f. *dépression sous-marine*; c. *depresión submarina*.

dic natural V. Mota, tora. a. i f. *levée*.

dom submarí Terme que designa un

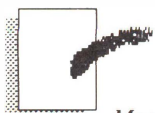
relleu o una massa rocosa submarina la forma de la qual és grollerament hemisfèrica. cf. *turó submarí*. a. *dome*; f. *dome*; c. *domo*.

dors submarí V. llog submarí.

dorsal oceànica Cadascun dels relleus positius del fons oceànic, que sobresurten de les planes abissals o conques oceàniques, llargs d'alguns milers de quilòmetres i que formen un sistema que abraça tota la Terra (hi ha punts de junció triples). D'amplada tenen uns quants centenars de quilòmetres, i l'alçada sobre les conques (o fons) veïnes és d'uns 2.000 m. A la mediana de la dorsal hi sol haver una fossa d'esfondrament o *rift*. La gènesi s'explica per la distensió causada per la separació de les dues *plaques litosfèriques* que s'hi formen per extrusió de basalt. Les dorsals oceàniques són focus de vulcanisme i d'una forta sismicitat. *Cresta oceànica* a. (mid) *oceanic ridge*; f. *dorsale océanique*; c. *dorsal oceánica*.

entrant submarí Al talús del marge continental: àmplia concavitat de la batimetria, oberta mar enfora, que no assoleix l'encaixament propi d'un canyó (o rec) submarí. És una morfologia oposada a la d'un llog, morrot contrafort, o esperó. Ex. l'entrant de Palamós. f. *entrée*.

epicontinental, mar Dit de la mar o zona marina situada sobre la plataforma continental i a la vora del continent; o al interior del continent. Ex. La Mar del Nord; la Mar de Ross; la Mar Càspia. *Mar de plataforma* cf. *Mar Mediterrània*. a. *epicontinental sea*; f. *mer épicontinentale*; c. *mar epicontinental*.



Morfologia submarina en un perfil de fons marí (Quaderns d'ecologia aplicada, núm. 9, 1986)

escarpament submarí Vessant submarí, allargat i molt abrupte, amb un desnivell superior als 500 m. a. *seascarp*, *escarpment*, *scarp*; f. *escarpement sous-marin*; c. *escarpe submarino*.

escorranc submarí Vall discontinua i de poc relleu, amb pocs tributaris, que es troba encaixada en els talussos progradants, com s'esdevé en els fronts deltaics. a. *slope gully*; c. *barranco submarino*.

expansió dels fons oceànics (hipòtesi del') Teoria segons la qual l'escorça oceànica s'expandeix a causa de l'ascens convectiu del magma al llarg de les dorsals mèdio-oceàniques; això fa que les plaques corticals situades a banda i banda de les dorsals oceàniques es desplacin lateralment a velocitats que oscil·len entre 1 i 10 cm/any. cf. *deriva continental*, *teoria de la*; *tectònica de plaques*. a. *sea-floor spreading*, *ocean-floor spreading*, *spreading floor hypothesis*; f. *expansion des fonds océaniques*, *théorie de l'*; c. *expansión de los fondos oceánicos*, *teoría de la*.

*fonera** f. Depressió en el fons de la mar. Les foneres són al costat de les planasses. cf. *fondal*.

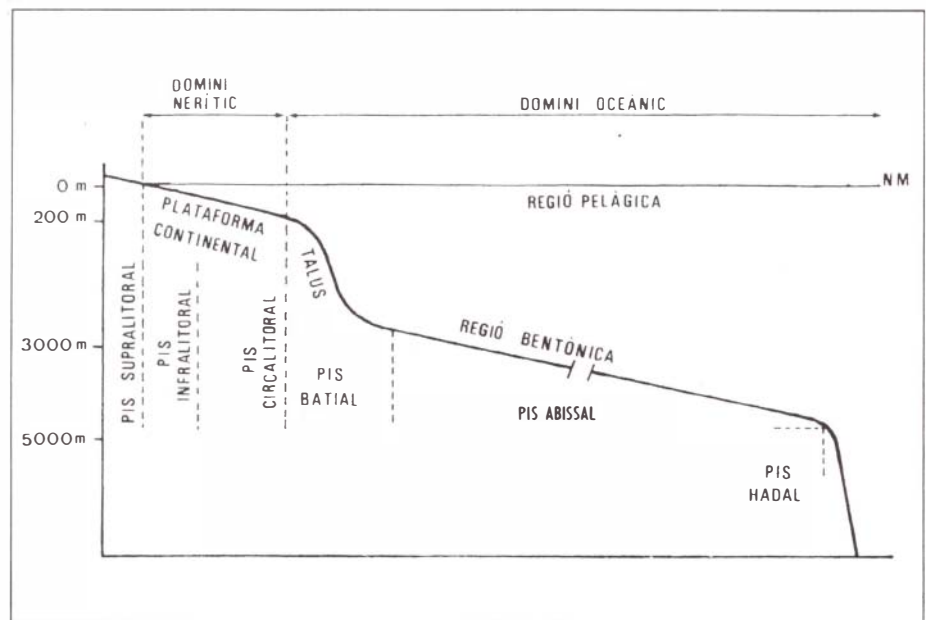
*fons marí** Superfície sòlida sobre la qual hi ha la massa d'aigua de la mar. La composició d'un fons marí, prop de la costa pot ser: *alguer*: fons cobert d'al-

gues, o de posidònies; un *roquer*: fons de roques; un *sorral*: fons de sorres; un *fangal*: fons de fang; un *canalís*: fons de sorra i fang; un *forelló*: fons de fang i pedra (palets, còdols); un *brut*: fons amb barreja de fang, pedres i vegetació; un *espià*: fons de fang i vegetació (sapes) o alguers; un *graspallar*: fons de coralls (gorgònies); un *grapissar*: fons de residus de natura calcària: coralls, mol·luscs, briozous, etc. a. *sea floor*, *bottom*; f. *fond de la mer*; c. *fondo del mar*.

fossa abissal Depressió submarina, i allargada i molt profunda, limitada per vessants molt abruptes. Convencionalment, en general, s'admet que tenen més de 6.000 m de profunditat, tot i que la fossa de l'Arc Hel·lènic no assoleix els 5.000 m. La fossa de les Marianes ateny la fondària de 11.034 m, i constitueix la màxima enregistrada a tot el món. a. *deep sea trench*; f. *fosse abyssale*, *ravin abyssal*; c. *fosa abisal*.

fossa marina Solc allargat dels fons marins epicontinental. a. *trough*; f. *fosse*; c. *fosa*.

glacis continental La part més pregonada i més externa del marge continental, la part del fons marí situada entre el talús continental i la plana abissal. El declivi vers la plana és de l'ordre de 1:100 a 1:700 (mentre que el del talús és 3 a 6°) amb amplades que assoleixen centenars de quilòmetres. Trobem



glacis adossats al talús o a qualsevol altre relleu submarí de vessants més rostos: muntanyes submarines (*sea-mounts*), turons, lloms, etc. Els glacis poden tenir un origen estructural i constituir superfícies d'erosió o de no deposició; generalment, però, són superfícies de sedimentació molt intensa: dipòsits de gravetat esguimbats pel talús (*rock falls, debris flows, olistòlits, mud flows, grain flows, slumps*, etc.) que són frenats i aturats en trobar el canvi de pendent; o dipòsits duts pels corrents de terbolesa que davallen pels canyons tot formant els ventalls submarins. Hi ha glacis que són formats per la coalescència de diversos ventalls. Per altra banda els corrents de contorn poden dipositar-hi sediments o retreballar-los. a. *continental rise*; f. *glacis continental*; c. *glacis continental*.

gorja submarina Pas estret que talla transversalment una dorsal oceànica o una escarpament submarí. a. *gap*; f. *sillon, couloir*; c. *garganta submarina*.

+++ *guyot* m. Relleu submarí en forma de con truncat, el cim del qual és pla i es troba actualment entre 1.000 i 2.000 m de fondària. Se suposa que els guyots han estat erosionats a l'aire lliure i després progressivament enfonsats i transportats per l'escorça oceànica en allunyar-se de la dorsal. El terme és considerat obsolet per alguns autors (El nom prové del geòleg suís-americà

A. Guyot). *Tablemount*, a. *guyot*; f. *guyot*; c. *guyot*.

interfluvi submarí Part del talús o del glacis continental compresa entre dos canyons o canals veïns. a. *interfluve*; f. *interfluve*; c. *interfluvio*.

llom submarí Sortint allargassat del relleu submarí, de grans dimensions i de vessants rostos que s'avança mar endins a partir del continent o d'una illa. La seva carena és de perfil transversal arrodonit i, en sentit longitudinal, és de pendent suau. Ex. el llom de Menorca. *Dors submarí*; ant. *entrant*. a. *redge*; f. *crête, dos, arête*; c. *dorsal, lomo*.

mar adjacent Mar semitancada anexas a un continent i establerta damunt una zona d'escorça continental. cf. *mar de plataforma*. a. *adjacent sea, marginal sea*; f. *mer adjacente, mer bordière*; c. *mar adyacente*.

mar epicontinental V. *Epicontinental*, mar

mar marginal 1. Mar situada entre un arc insular i el continent. 2. Mar mig closa i adjacent a un continent. a. *marginal sea*; f. *mer marginale*; c. *mar marginal*.

mar de plataforma Mar adjacent situada damunt una plataforma continental; les fondàries rarament ultrapassen els 300 m. (ex.: Mar del Nord

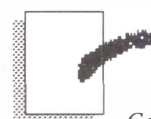
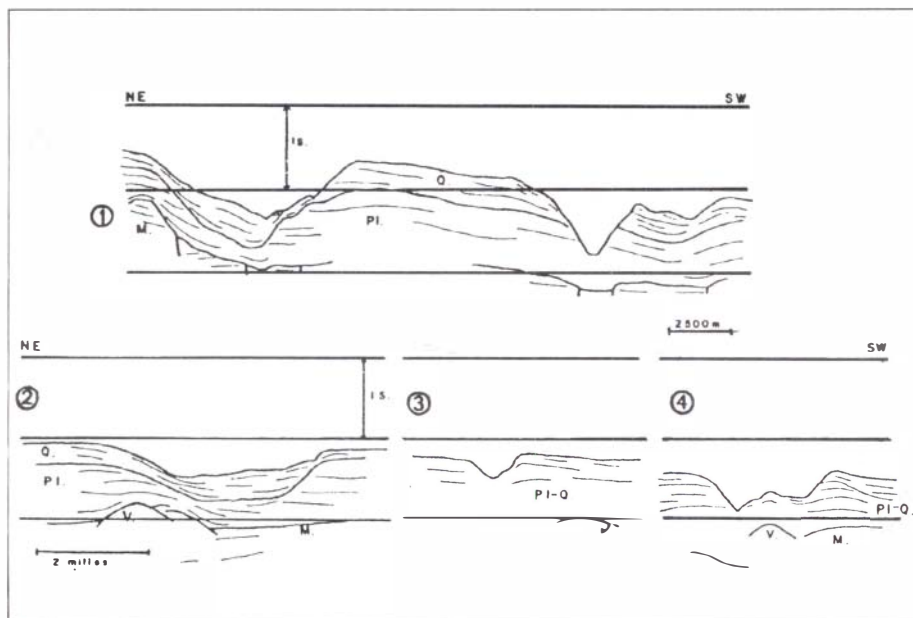
Mar epicontinental. cf. *mar adjacent*. a. *shelf sea*; f. *mer de plate-forme*; c. *mar de plataforma*.

marge continental Part dels fons marins comprès entre la plana abissal i la línia de costa. Correspon als sectors dels fons marins de la *plataforma, talús i glacis continentals*. La plataforma continental és plana i s'estén de la costa fins a uns -200 m.; el talús continental comprèn des d'aquesta isòbata, fins poc per damunt de la *plana abissal*. El talús és de pendent fort i és solcat pels *canyons submarins*; a la part inferior del talús s'estén el *glacis o vora continental*, constituït per sediments turbidítics, olistostomes, etc. en forma de ventalls o conoides oberts al peu dels canyons i que s'estenen fins a la plana abissal. a. *continental margin*; f. *marge continentale*; c. *margen continental*.

mediterrània adj. Dit d'una mar fonda compresa entre unes àrees emergides (continents, grans illes) i que solament té connexions estretes amb l'oceà. cf. *mar epicontinental*. a. *mediterranean*; f. *mediterranée*; c. *mediterráneo*.

mont submarí Elevació aïllada del fons submarí, de vessants molt rostos i un cim de superfície petita. L'alcària és d'ordre hectomètric. cf. *guyot, tablemount*. a. *sea mount*; f. *mont sous-marin*; e. *monte submarino*.

morrot submarí Contrafort submarí abrupte del talús continental que s'avança mar endins. La batimetria respecte al punt d'arrencada del talús s'hi manté o disminueix. f. *éperon sous-marin*; c. *espolón submarino*.



Canyons submarins: 1. canyó d'Arenys (NE) i canyó del Besòs (SW); 2. canyó del Llobregat; 3. canyó del Foix; 4. canyó del Gaià-Francolí (Jordi Serra, 1981)

Llegenda: Q, quaternari; Pl, pliocè; M, miocè; Soc, sòcol indiferenciat; V, volcànic incert.

mota submarina Acumulació sedimentària que forma un relleu prismàtic i allargassat a çip/2 ýp- ýpáýp22un canal submarí. És produïda pels sobreeiximents repetits dels corrents de terbole-sa que hi circulen. *Tora submarina, dic natural submarí.* a. levee, natural levee; f. levée sous-marine.

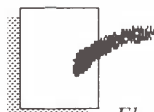
mntanya submarina Elevació del fons marí, que pot assolir 1.000 m d'alçada o més per damunt els releus circumdants, amb un cim de poca extensió. cf. *mont submarí.* a. seamount, seapeak; f. levée sous-marine, mont sous-marin; c. monte submarino.

plana abissal Regió del fons de l'oceà que es troba situada al peu del glaci continental i sempre amb pendents menors de 0,1%. És formada pel dipòsit de sediments fins que emmascaren el relleu preexistent. El relleu és pla i suau, i les fondàries són de més de 2 km. a. *abyssal plain*; f. *plaine abyssale*; c. *llanura abisal*.

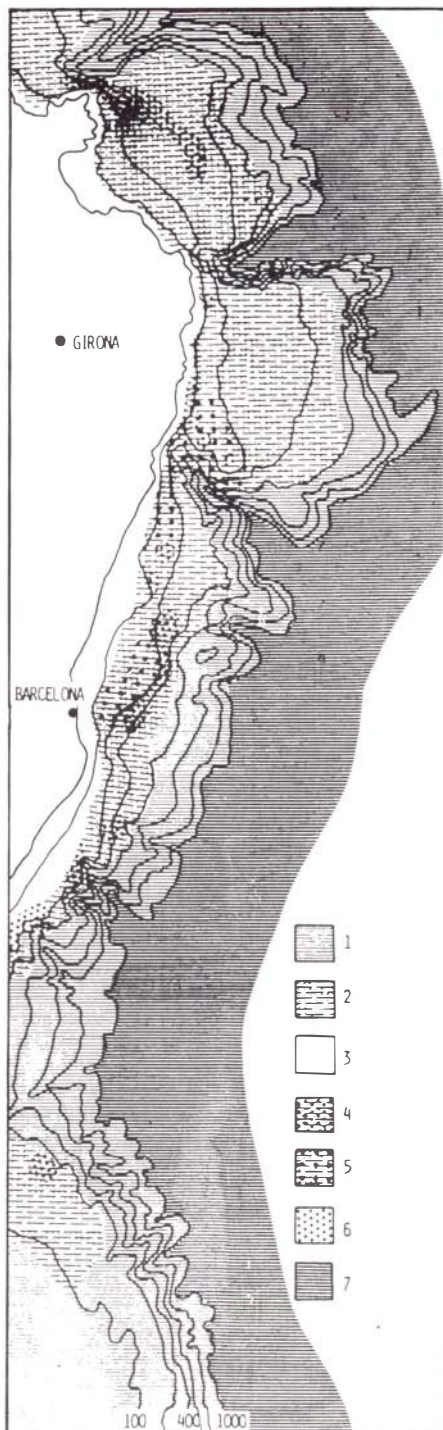
*plana marina** Fons pla de la mar, prop de la costa. La plataforma continental. a. *shelf*; f. *plate-forme marine, plate-forme continentale*; c. *llanura marina, plataforma continental*.

planassa f. 1* Extensió de roca plana que sobresurt de l'aigua o que forma una elevació sobre el fons de la mar. (Empordà, Costa de Llevant). Els seus vessants són els *penjants*. 2. Gran extensió plana del fons marí, distinta de la plana abissal. *Banc, tenassa, baix, altiplà submarí.* a. *plateau*; f. *plateau*; c. *planicie*. 3. Fons marí de sorra i llim (Blanes) *Banc, tenassa, baix*.

plataforma continental f. La part del *marge continental*, submergida, compresa ente la línia de costa (o línia de les baixamars) i el *cantó* (o ruptura de pendent), a uns -200 m de profunditat, que mena al *talús continental*. És la *plana marina* dels nostres pescadors. Es caracteritza per ser una superfície força plana i llisa, amb pendents inferiors a 0,1°, i recoberta de sediments molt diversos: grava i sorres, llots i llims orgànics, bancs de mol.luscs, alguers (o prats d'algues), esculls coral.lins etc. *Plana marina.* a. *shelf, continental*



Els tipus principals de fons marins de la costa catalana: 1. fons fangosos de la plataforma continental; 2. sorra fangosa; 3. fons de la franja litoral (roca, sorra, grava, etc.); 4. fons detrític costaner; 5. sorra i grava; 6. praderies de fanerògames marines; fons fangosos batials (segons Gili, Ros i Pagès).



shelf; f. *plateau continental*; c. *plataforma continental*.

++ *precontinent m.* (terme poc emprat) V. *Marge continental.* a. *continental margin*; f. *précontinent*; c. *pre-continente*.

*rec** m. Terme equivalent a canyó pel qual eren coneguts aquests accidents submarins a la Catalunya oriental: Costa Brava i Rosselló. El terme, en aquest sentit, no és recollit ni pel diccionari Fabra ni per l'Alcover-Moll. *Canyó.* a. *submarine canyon*; f. *canyon sous-marin*; c. *cañón submarino*.

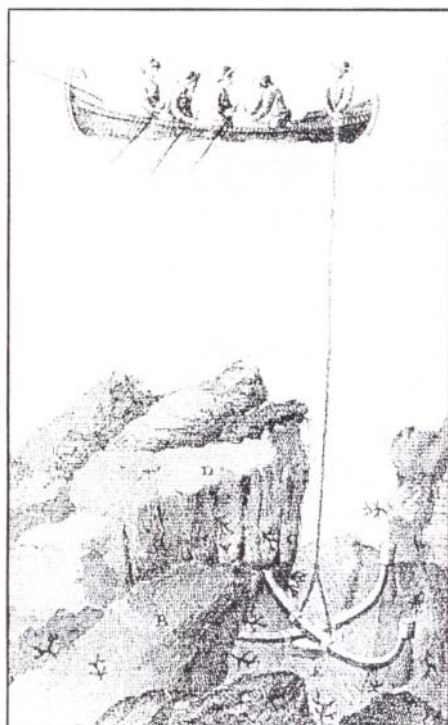
sistema de canyons submarins Associació de canyons submarins, o recs, no jerarquitats i desenvolupats a poca distància l'un de l'altre.

talús continental Pendent submarí que uneix la plataforma continental amb la plana abissal. El talús continental limita, amb una ben marcada ruptura de pendent (el *cantó* dels pescadors) situada a uns -200 m de fondària, la part externa de la *plataforma continental* i s'estén, amb un declivi més suau, cap al *glaci* fins a enllaçar amb la plana abissal (a més de -2.600 m a la Mediterrània). El talús sol ser solcat pels *canyons submarins*, i a més hi tenen lloc molts fenòmens d'esllavissament i despreniment de sediments i arrossegalls, i escolament de turbidites. *Caient.* a. *continental slope, slope*; f. *pente continentale, talus continental*; c. *talud continental*.

tombant m. La vora externa de la *plataforma continental* (o plana marina) on enllaça amb el talús o el vessant d'un rec, formant ruptura de pendent (Costa Brava). *Cantó, caient*.

*tora submarina** f. El dic natural (*levée*) d'un ventall submarí pregon. V. *mota*.

turó submarí Relleu de pendents suaus i que s'aixeca com a màxim una centena de metres respecte als fons submarins circumdants. Són menys prominents que els monts submarins. cf. *dom.* a. *abyssal hill, seaknoll*; f. *colline sous-marine*; c. *colina submarina*.

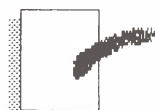


vall de conoide submarí Canal, o petita vall submarina, oberta en els sediments dels ventalls o conoides submarins profunds. Són la prolongació dels canyons, i per difluències successives formen un conjunt arborescent que solca la part proximal i mitjana del conoide. Són excavats pels corrents de terbolesa d'alta densitat. Aquestes valls tenen motes (o discs naturals). a. *fan valley, deep sea channel*; c. *valle de conoide submarino, canal de conoide submarino*.

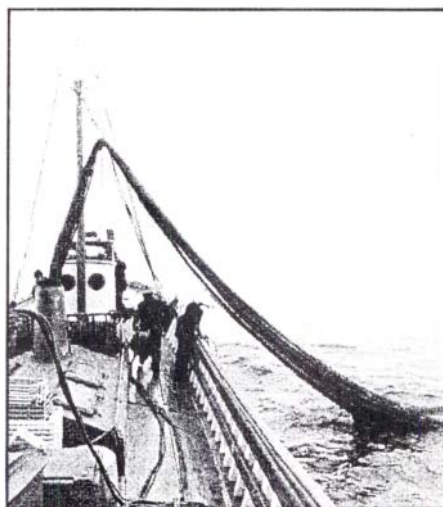
vall de falla submarina Vall submarina oberta en una zona de fractura. Són de traçat rectilíni o en angles aguts i segueixen els lineaments estructurals; no solen tenir tributaris. a. *fault valley*; c. *valle de falla*.

vall submarina Solc de pendent feble, obert a la plataforma continental, i que té un tàlveg que descendeix regularment cap a la vora externa de la plataforma. Sovint aquestes valls són reblertes parcialment o totalment de sediments. a. *submarine valley*; f. *val-lee sous-marine*; c. *valle submarino*.

ventall arxipelàgic Tipus de ventall submarí pregon format per colades gruixudes de lava recobertes per una capa de sediments, comparativament

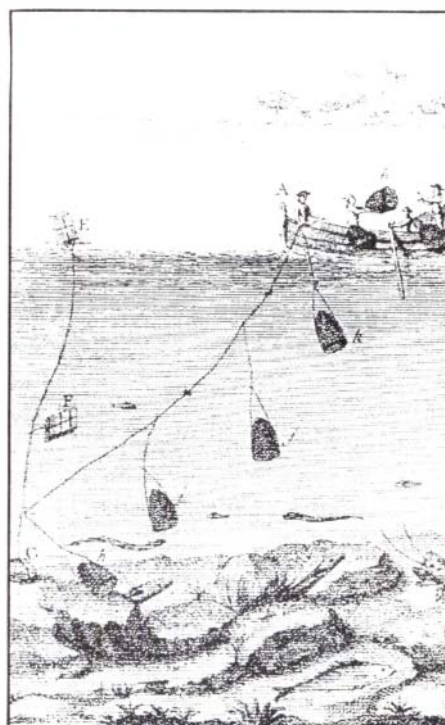


La pesca a la plataforma continental catalana: creu corallera (esquerra) i calada de nanses (dreta) segons Sáñez Reguard 1791-95. A sota, llevant un art de ròssec (Mediterrània)



prima, que rebaixa el relleu original. Aquest ventalls se situen al peu d'arxipèlags, actuals o desapareguts, sobretot al llarg de la dorsal mèdio-oceànica pacífica. a. *archipelagic apron*; f. *éventail d'archipel*; c. *abanico de archipiélago*.

ventall submarí pregon Gran cúmul sedimentari, predominantment terrigen, en forma de con o ventall i generalment situat al desguàs d'un canyó o canal submarí (ex. els canyons de la Fonera, de Blanes, de Menorca); o aigües enfora de les desembocadures d'un sistema fluvial i més enllà de la plataforma continental. (ex. el ventall del Ganges, del Congo, del Roine). Sovint els ventalls submarins formen agrupacions coalescents (ex. els ventalls del marge catalano-valencià). Els sediments hi són transportats pels corrents de terbolesa que davallen pel canyó, a més dels sediments d'enderrocs fangosos (*debris flows*) i d'altres dipòsits de gravetat, i els dipositats per decantació, de tipus lutític. Les dimensions són molt variables: d'algun hectòmetre de corda a diversos centenars de quilòmetres (el conoide o ventall del Ganges en té més de 3.000). El pendent és feble, de 0,5 a 0,05 graus. A la part



apical o interna hi ha un sol canal que es diversifica en diversos distributaris, tots ells dotats de *motes* (*levées*), cap a la part mitjana del ventall; i acaben en uns *lòbuls deposicionals* (*suprafan lobes*) que donen un perfil convex en aquest sector. El ventall extern és de relleu més suau. Hi ha, en general, als ventalls una gradació granulomètrica dels sediments turbidítics de la part interna a l'externa, sentit en el qual esdevenen més fins, i també dels distributaris cap als interfluvis. Les seqüències turbidítics verticals, si hi ha progradació del ventall, són grano- i estratocreixents a la part mitjana i externa; i granodecreixents a la part apical i interna. *Conoide submarí pregon, con submarí pregon*. a. *deep sea fan, turbidite fan, submarine cone, subsea fan, abyssal cone, abyssal fan, abyssal delta*; f. *éventail sous-marin, cone sous-marin; delta sous-marin*; c. *conoide submarino, abanico submarino, delta submarino profundo*. ■

Miquel Canals,
Jordi Serra i Oriol Riba
són geòlegs marins i pertanyen al Grup de Geologia Marina, departament d'Estratigrafia i Geologia Històrica, de la Universitat de Barcelona.