
EL BOSC

PROTECTOR

L'article insisteix en el desequilibri forestal que hi ha entre el Nord i el Sud mediterranis i els greus efectes ecològics produïts per la sobreexplotació agrícola, els incendis, etc. S'hi fan diferents propostes adaptades a les característiques de cada àrea.

L'evolució de les economies mediterrànies condueix a una marginalització progressiva de les zones anomenades desfavorides, subpoblades al nord de la conca, superpoblades a l'est i al sud. Al nord, en una economia industrialitzada, el bosc conquereix les terres agrícoles abandonades, però ja no s'utilitza i es deixa desatès, per falta de mà d'obra i de recursos financers (en particular, de guanys forestals). Al sud i a l'est, on hi ha regions importants que depenen encara d'una economia de recol·lecció i de subsistència per afrontar les necessitats vitals, la sobreexplotació per part de poblacions creixents i depauperades destrueix lentament els boscos que, a causa de l'acció del clima, no es poden reconstituir. S'hi afegeixen les rompudes, organitzades o no, amb vista a l'extensió de les terres agrícoles. A les zones litorals, el bosc recula davant la urbanització, el turisme, la freqüentació excessiva, l'incendi.

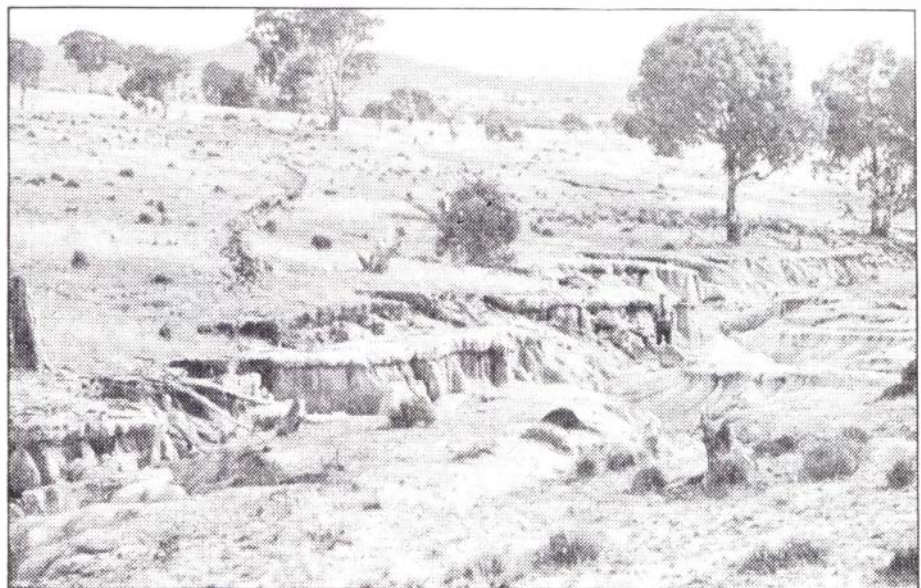
De manera general, es pot dir que els ecosistemes forestals, que han tingut un paper protagonista a l'evolució de la conca mediterrània, ja no tenen avui unes funcions clarament definides ni realment jerarquitzades. El bosc mediterrani "normal", sobretot en els països del sud i de l'est de la conca, és un espai arbrat amb unes funcions múltiples, sovint concurrents, de vegades incompatibles i, a més, susceptibles de variar en importància relativa i en prioritat en el mateix curs del pla d'ex-

plotació, que tindrà un balanç financer quasi sempre deficitari. Contràriament a la silvicultura específica de les regions tèbies humides, l'ordenació silvícola a la zona mediterrània és indissociable de l'ordenació global dels altres sectors veïns i ha d'integrar, a més de consideracions biològiques, consideracions socials i econòmiques externes al bosc.

En les pàgines següents, hem reunit sota el terme de "boscos" les poblacions naturals (arbres de més de 6m d'alçada, en boscos "densos" o "esclarrissats"), les seves sèries de gradació (maquis, *matorrales*, garrigues, que sovint constitueixen la major part de les superfícies forestals mediterrà-

nies), les plantacions i les repoblacions, i els erms boscosos, tot això caracteritzat per una gran heterogeneïtat aparent. Sense negligir el paper ecològic i sovint econòmic que tenen (a Egipte, per exemple), no s'hi han inclòs les plantacions d'alineació o de poble (per produir fusta o farratges), les plantacions urbanes i els parcs periurbans, els boscos de granja i els arbres d'oasi.

Hi ha una certa indeterminació en les classificacions, com també pel que respecta a les superfícies realment ocupades i als volums de fusta que se'n pot extreure, sobretot en determinats països. Malgrat la progressió dels estudis científics des de fa una quarantena d'anys i la disponibilitat de nombro-



ses informacions ocasionals i monogràfiques, subsisteixen moltes i vastes llacunes estadístiques, sobretot al nivell específic de les regions mediterrànies. Això no permet d'apreciar efectivament l'evolució de la cobertura boscosa natural. La noció de biomassa llenyosa s'adaptaria més bé a les realitats econòmiques i ecològiques de la regió, però de moment només es disposa de xifres teòriques i locals.

RELACIONS ENTRE ELS BOSCOS I LES ACTIVITATS DE DESENVOLUPAMENT

En relació amb les activitats de desenvolupament, que tractem a la tercera part, els boscos mediterranis exerceixen un cert nombre de funcions (les principals són de producció i/o de protecció) i sofreixen un cert nombre de pressions.

Pel que respecta a les funcions de producció, cal fer una distinció neta entre:

- les produccions en biomassa efectivament comercialitzades -les úniques que, la major part de vegades, les estadístiques oficials prenen en consideració- i que rendeixen un producte brut feble;

- les produccions compreses en un sentit més ampli, és a dir, lligades al proveïment de béns de tot tipus utilitza-

bles per l'home. Es pot dir, en aquest sentit, que el bosc mediterrani, incloent-hi les bosquines i altres formacions arbustives, és altament productiu (entre 3 i 10 tones per hectàrea i any per un bosc en bon estat, entre 1 i 4 t/ha/any per les garrigues i boscos baixos, xifres que s'han de dividir per dos en estat semiàrid) i que aquesta capacitat global de producció és preciosa per a un cert nombre de països (al Magreb, per exemple).

BOSCOS I SECTOR AGRO-ALIMENTARI

La producció de farratges forestals és una font important d'ingressos indirectes, sia al final de l'estació seca per als ramats en transhumància, o per a l'alimentació del bestiar al'hivern. Es pot instaurar un equilibri entre les extraccions de vegetals i les aportacions animals; quan aquest equilibri es trenca momentàniament, la capacitat de resistència del bosc mediterrani li permet retrobar la salut i la productivitat si se'l deixa descansar durant un temps més o menys prolongat. Però si les pressions ultrapassen els límits, per densitat excessiva o per estades massa llargues dels ramats (pasturatges que s'estenen fins i tot durant l'any sencer), les poblacions en resulten afectades i es degraden, i les capacitats farratgeres disminueixen. Al final ja només hi queden uns quants arbres com a relíquia, al mig d'espais despallats i pedre-

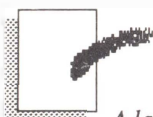
gosos. Aquest pasturatge abusiu s'estén, per desgràcia, cada vegada més pels països del sud i de l'est de la conca mediterrània i constitueix un dels factors essencials de la desertificació a partir de les estepes àrides i semiàrides.

Al pasturatge abusiu s'afegeixen les rompudes per guanyar noves parcel·les per cultivar, amb conreus sovint temporals a causa de la degradació ràpida dels sòls, que pot portar també a l'aflorament definitiu de la roca mare. Sense poder donar xifres precises, es calculen en diversos milers d'hectàrees per any les superfícies que han aflorat així en els països en qüestió.

INDÚSTRIA

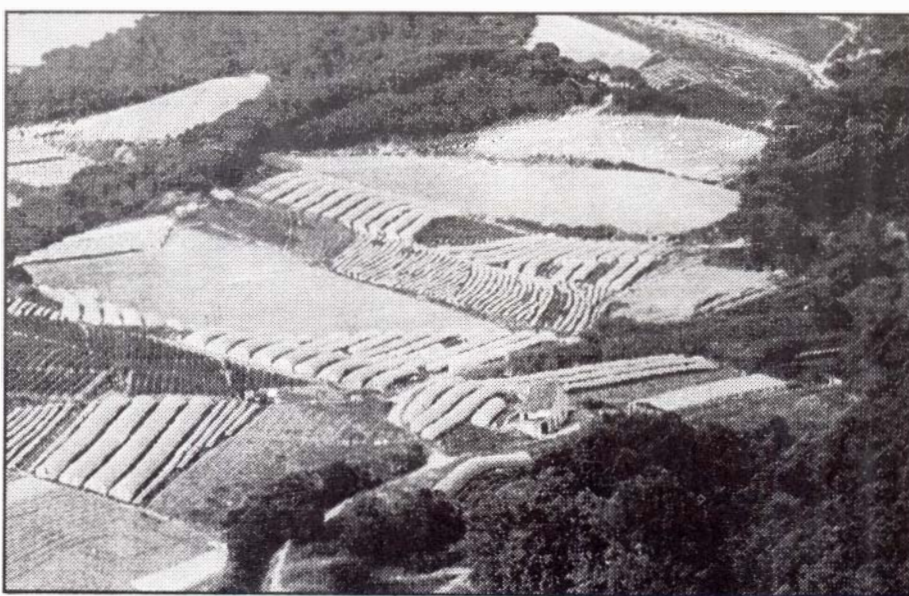
La producció mitjana de fusta d'obra dels boscos mediterranis és escassa (inferior a 1 m³/ha/any pel conjunt de la conca) i àmpliament inferior a les necessitats de fusta industrial. Les plantacions d'espècies de creixement ràpid (eucaliptus, acàcies, pollancre) o d'espècies precioses (noguers, cirerers, castanyers) constitueixen ecosistemes artificials particularment fràgils.

A més de la fusta, els boscos proporcionen diversos productes que tenen una gran importància econòmica per a determinades poblacions, encara que tinguin de vegades una comercialització difícil, com és ara el suro, substàn-



A la pàg. anterior, l'aixaragallament d'una praderia australiana, un cop l'excés de conills n'ha fet desaparèixer la cobertura herbàcia. Un aprofitament humà excessiu de llenya i d'herbes provoca els mateixos efectes a les bosquines i brolles de la conca mediterrània (Antes que la naturaleza muera J. Dorst).

A la dreta, un paisatge complex al Maresme, Catalunya: bosc, hivernacles i camps sense afeixar (Mediterrània, foto L. Ferrés).



cies utilitzades per adobar el cuir, resines, plantes aromàtiques, etc.

ENERGIA

Una pressió molt important sobre els boscos és la que hi exerceixen les necessitats energètiques, que en un determinat nombre de països del sud (el Marroc, per exemple) i de l'est de la conca mediterrània (Turquia), se satisfan encara parcialment amb la combustió de fusta, en part perquè té un cost nul. Les quantitats de fusta consumides són considerables, però no es comptabilitzen com es fa amb el carbó vegetal, gairebé sempre comercialitzat. La sobreexplotació de llenya és la segona causa principal, juntament amb el pasturatge abusiu, de la degradació i de la desaparició progressiva de les poblacions forestals.

La manca creixent de llenya porta les poblacions rurals a cremar els residus del conreu o de la ramaderia, i priva així els sòls cultivats de les matèries orgàniques i els elements minerals nutritius que els són indispensables per regenerar-se.

La productivitat en llenya dels boscos naturals mediterranis varia en mitjana entre 0,8 m³ per hectàrea i any per les formacions denses frondoses i 0,1 m³ per hectàrea i any per les formacions arbustives. Les necessitats de

les poblacions es calculen aproximadament de 0,5 a 1 metre cúbic per any i per habitant per a les poblacions rurals (i fins i tot superiors en certes zones del Magreb o de Turquia). Les plantacions d'arbres de llenya (o d'arbres farratgers) en els perímetres de conservació dels sòls serien una solució interessant, però encara no són prou nombroses.

El consum d'energia, especialment la producció tèrmica d'electricitat a partir de combustibles fòssils, i el transport automòbil produeixen emissions (SO₂, NO_x, etc.) que poden tenir efectes importants en els boscos (com el problema de les pluges àcides, conegut sobretot a l'Europa Central o del Nord, però també s'han detectat a la zona mediterrània fenòmens d'acidificació de les aigües).

TURISME

La silvicultura i l'ordenació del territori han de tenir en compte la freqüentació turística creixent dels massissos forestals, i les preocupacions paisatgístiques adquireixen importància, tant al sud com al nord de la conca. La circulació de cotxes i motos, el trepig repetit d'espècies fràgils i la multiplicació dels residus poden causar danys importants. La negligència -més sovint que la mala intenció- és una causa creixent d'incendis, que aug-

menten ràpidament de nombre en les zones turístiques.

TRANSPORTS

Independentment dels efectes contaminants ja assenyalats, el transport, per la infraestructura que té, condueix de vegades a practicar sagnies en els massissos forestals, que pertorben els ecosistemes i els costums de la fauna. En canvi, hi ha infraestructures especialitzades (per exemple carreteres, embassaments hidroelèctrics) que poden ser protegits amb boscos creats expressament.

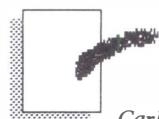
ALTRES PRESSIONS SOBRE EL BOSC MEDITERRANI

El turisme no és, evidentment, l'única causa dels incendis, que afecten cada any, com a mitjana, unes 200.000 hectàrees de boscos en el conjunt de la conca mediterrània (amb una irregularitat que pot arribar a una relació d'1 a 100 segons els anys i les condicions climàtiques, tenint en compte que un 90 per cent d'aquests incendis afecten actualment els països del nord de la conca). La reiteració dels incendis pot tenir un efecte acumulatiu esterilitzant, fins a provocar la mineralització dels sòls.

Finalment, és normal que els arbres alberguin paràsits, bolets o insectes, però els equilibris tradicionals es poden trencar: això es produeix a la Mediterrània en el cas dels pins, els cedres i els plàtans. La resistència dels arbres als atacs parasitaris pot disminuir amb les intoxicacions que els causen els contaminants; els arbres afectats són igualment més vulnerables en cas d'incendi.

EFFECTES ECOLÒGICS DE LA DESFORESTACIÓ

De tots els sistemes forestals del món, són els del contorn de la Mediterrània (amb els de la Xina continental) els més degradats per l'acció de l'home. L'efecte combinat de les rompu-



Carboner desfent la pila de carbó al Montseny, Catalunya. Fins fa poques dècades els alzinars catalans havien estat sobreexplotats per obtenir-ne carbó i llenya (Mediterrània, foto L. Ferrés)

des, del pasturatge abusiu i de la utilització excessiva de la fusta com a combustible i com a material han causat danys fora mesura. Es calcula que a l'Europa mediterrània (inclosa Turquia), en el moment actual el bosc ja no cobreix més que el 5 per cent de la seva superfície primitiva. Al Magreb i al Pròxim Orient, el desert s'estén avui en llocs coberts en altre temps de boscos immensos.

Independentment de la pèrdua considerable de recursos naturals vius, la desforestació es pot considerar una amenaça ecològica de primer ordre per les perturbacions que comporta en el cicle de l'aigua i per l'erosió dels sòls que afavoreix. Conduïx a l'augment de desastres que ja no es poden

qualificar exclusivament de "naturals", com inundacions, moviments de terrenys, enllotament accelerat del llit dels rius (i dels embassaments), modificació dels deltes, etc. A escala mundial, es considera que el desboscament és essencialment responsable que hagi augmentat la freqüència d'inundacions catastròfiques durant els darrers decennis.

L'efecte més greu que té el desboscament és que altera el cicle de l'aigua, essencialment condicionat per la naturalesa del sòl i de la vegetació i pel joc combinat de l'evapotranspiració i de la infiltració a través del sòl superficial i de la roca mare, que alimenta les capes freàtiques i ulteriorment els cursos d'aigua. La frondositat dels arbres re-

dueix l'energia cinètica de les gotes, i l'espessor d'humus i de fullaraca funciona com una esponja (absorció ràpida i lenta restitució). La desforestació redueix l'evapotranspiració i la infiltració, i sobretot afavoreix en proporcions considerables la formació de xaragalls. A escala mundial, segons la FAO, prop d'una cinquena part dels sòls cultivables del món serà destruïda d'aquí al començament del segle que ve només per l'erosió hídrica que resulta de la deforestació, si aquesta continua al ritme actual. A la conca fluvial mediterrània, el desboscament i l'arrossegament de sòls que comporta són responsables que les preses s'omplin de terra molt més ràpidament del que estava previst: Serre-Ponçon, als Alps (3 milions de m³ per any), les pre-

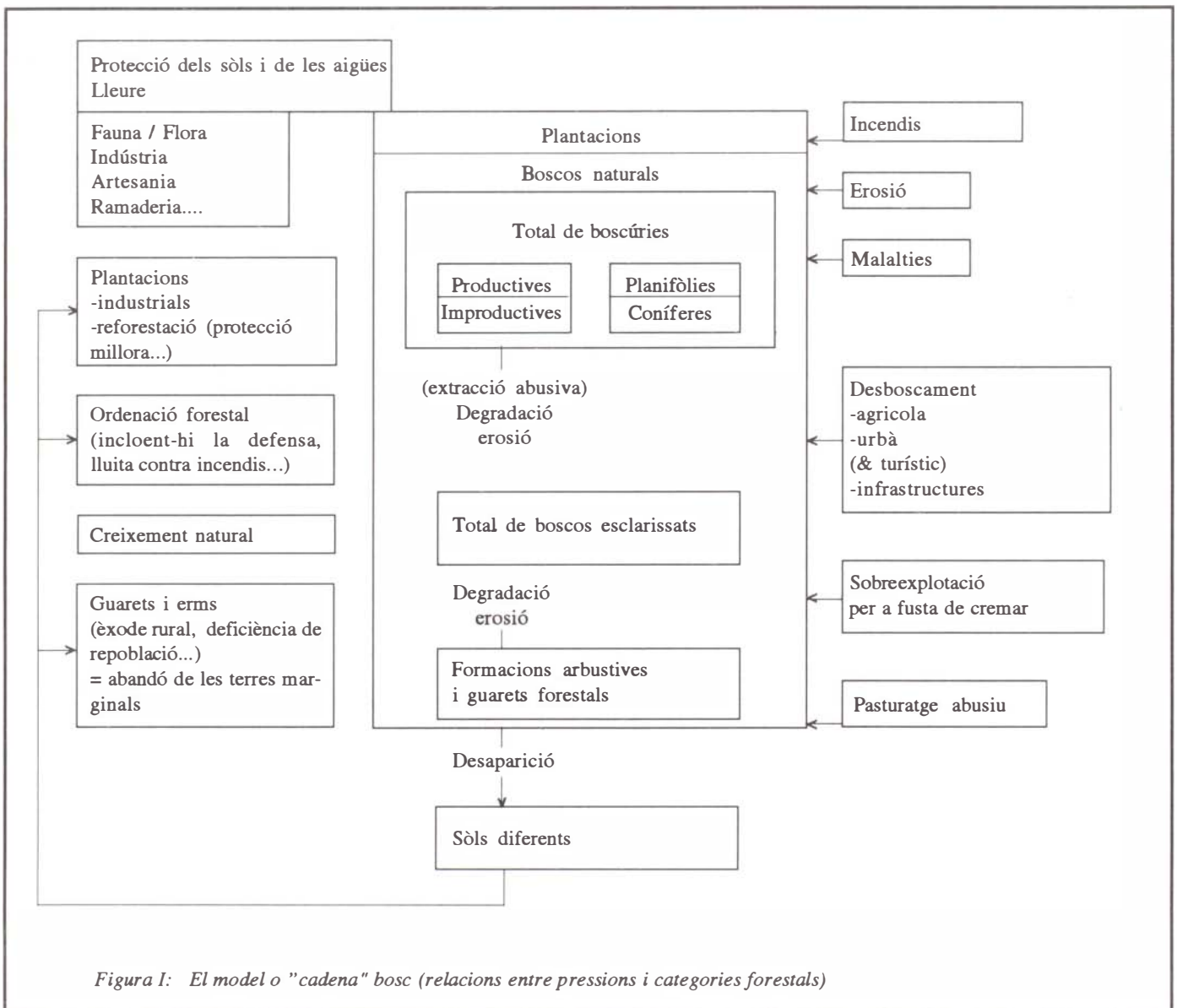


Figura I: El model o "cadena" bosc (relacions entre pressions i categories forestals)

ses de Hamiz i Cheurfa a Algèria, que s'han hagut de fer més altes, etc. A causa de la forta irregularitat de les pluges, dels pendents accentuats i del ràpid enllotament, els llacs dels turons d'Algèria necessiten murs de més de 15 metres, mentre que realitzacions del mateix tipus al sud d'Itàlia en tenen prou amb 7 metres com a màxim.

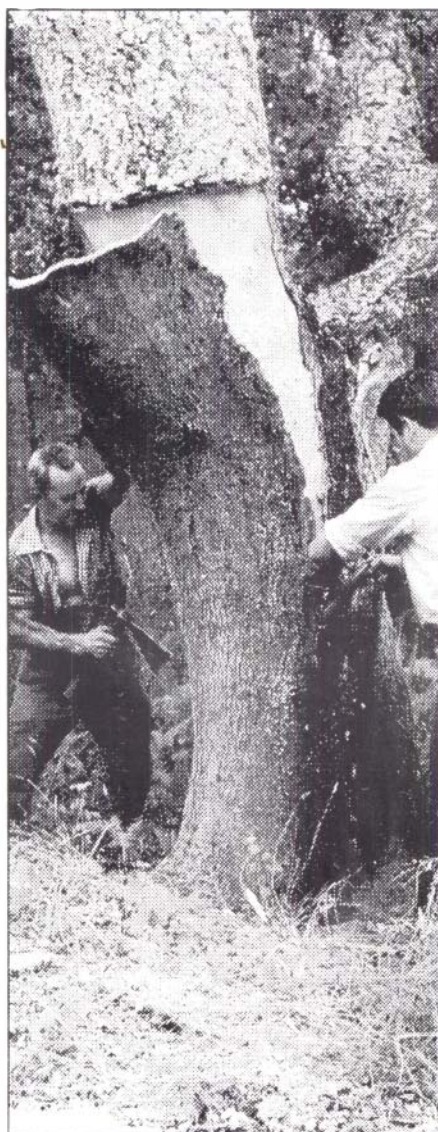
A les zones on el bosc ha estat destruït, les precipitacions excessives provoquen sovint, després de l'erosió dels sòls, rierades de fang i catastròfics desplaçaments de terreny.

EL BOSC MEDITERRANI EN ELS PANORAMES HIPOTÈTICS

La complexitat del problema forestal mediterrani, afegida a la migradesa de les estadístiques que hem assenyalat i a les dificultats de quantificació que hem exposat més amunt, fan comprendre que l'abordament prospectiu s'hagi hagut de mantenir essencialment qualitatiu a nivell de la conca. Per altra banda, pel que respecta als boscos, els horitzons dels panorames macroeconòmics del Pla Blau apareixen relativament curts, si no per als fenòmens de degradació, sí almenys per als efectes reals que es poden esperar de les mesures de protecció i/o restauració que eventualment es decideixin i s'apliquin en funció dels diversos panorames hipotètics.

S'ha elaborat una cadena ambiental simplificada (Fig.I) per mirar de comprendre en funció dels panorames hipotètics les influències o pressions dels factors més importants, assenyaladament els incendis, les rompudes, el pasturatge abusiu, les extraccions de llenya i les plantacions, per tal de determinar la part de bosc que desapareix, la part de degradació progressiva i les compensacions per esforços de plantació i control de pressions. S'han pres en consideració cinc formacions forestals naturals: boscos densos, sotmesos a explotació controlada o bé incontrolada, boscos esclarissats, guarets forestals i formacions arbustives, per la majoria de països forestals mediterranis. Per falta de dades detallades

en un cert nombre de països, les regions mediterrànies no s'han pogut considerar aïlladament (com Espanya, Iugoslàvia i Turquia, on els boscos no mediterranis constitueixen un capital forestal important i no tan fràgil com els boscos situats a la façana mediterrània). A més d'indicacions que constitueixen una base molt útil per a la reflexió prospectiva, el model construït pot proporcionar resultats interessants per a les zones forestals on es coneixen exactament les pressions que hi actuen, però no es pot aplicar de manera quantitativa ni a nivell d'un país on les heterogeneïtats són molt acusades, ni encara menys a nivell d'una regió tan vasta i diversificada com la conca mediterrània.



ELS PANORAMES TENDENCIALS

Seguint aquesta cadena, en el panorama tendencial agreujat T-2, caracteritzat per un creixement econòmic lent i difícil, els problemes demogràfics s'amplificaran en els països del sud i de l'est de la conca Mediterrània (amb més raó en el rera país i en les zones àrides, en part a causa de les dificultats creixents de les migracions internacionals. Les necessitats d'aquestes poblacions més nombroses s'incrementaran fortament, i això conduirà a una sobreexplotació creixent de llenya, a la rompuda dels espais arbrats marginals (en pendent, poc aptes per al conreu i molt sensibles a l'erosió), a una veritable devastació de les zones de pas, incloses les forestals. La tendència a la degradació dels boscos (creixement de les formacions esclarissades i arbustives) s'accelerará de manera catastròfica i d'aquí a 2025 una part important de les zones de bosc que encara existeixen haurà desaparegut, sovint de manera irreversible (reducció possible d'un quart d'aquí al 2000, i de la meitat de les superfícies d'aquí al 2025), cosa que incrementarà la desertificació pel sud.

En conseqüència, augmentarà la formació de xaragalls, amb l'arrossegament dels sòls i l'enllotament de les preses dels embassaments, que la falta de mitjans financers no permetrà d'atendre i de reemplaçar (sense parlar de l'absència de bons emplaçaments): en els casos més greus d'enllotament, les preses es faran més altes, i amb això creixeran els riscos d'accidents.

En els països del nord de la conca, gairebé s'abandonaran els boscos privats de les regions mediterrànies, exepte en la proximitat immediata de les aglomeracions urbanes, mentre que els boscos públics rebran una atenció mínima, especialment en el litoral, on els mitjans i el personal seran insuficients per lluitar contra els incendis de boscos, situació que el deficient manteniment de les vies de penetració i el creixement de la brossa encara complicaran més. Els espais cremats que no s'hagin recuperat i el

“corcament” del litoral per construccions modestes contribuiran a degradar els espais naturals i els paisatges.

En el panorama tendencial moderat T-3, caracteritzat per un creixement econòmic vigorós i perquè es tenen en compte (per desgràcia, sovint massa tard i massa sectorialment) els impactes ambientals, els esforços d'ordenació seran més importants en els països del sud i de l'est de la conca; una disponibilitat energètica més gran (reemplaçament de la llenya per combustibles eventualment subvencionats, i ulteriorment per l'electricitat) tendirà a limitar el creixement de les pressions sobre els boscos. Però aquestes pressions es mantindran fortes (com les que actuen sobre els altres recursos naturals) a causa del desenvolupament econòmic vigorós i de les necessitats per a la intensificació de l'agricultura, per al creixement industrial, per a les infraestructures i per a la urbanització, com també sota l'acció de la forta expansió del turisme nacional i internacional. Les mesures de restauració o de conservació, encara massa sectorials i centralitzades, tindran uns efectes diferits i les mesures seran més costoses com més tardanes siguin. La situació dels boscos continuarà, de fet, evolucionant desfavora-

blement, almenys fins al començament del segle vinent, amb una reducció de les superfícies arbrades, i després una estabilització eventual gràcies a plantacions amb múltiples destinacions. Les reforestacions massa tardanes presenten un perill: uns arbres implantats en un sòl destruït noreconstituïran un autèntic bosc ni n'assumiran les nombroses funcions sobre tots els recursos naturals.

En aquest panorama tendencial, els països de la costa nord tindran més facilitat per dotar-se de mitjans jurídics, financers i territorials per tornar a condicionar progressivament les terres abandonades i incrementar el nombre de zones protegides. La detecció dels incendis dels boscos serà més ràpida i els focs seran més ben controlats i dominats. Encara que l'extensió de bosc mediterrani no augmentarà en superfície, sí que millorarà finalment en qualitat, i el cost financer el sufragarà el contribuent i l'usuari.

Segons el tipus de panorama, els resultats indicatius del model per a la cadena ambiental mostren que d'aquí al 2025, i per al conjunt dels països mediterranis, els incendis podrien destruir entre 10 i 12 milions d'hectàrees de boscos, les rompudes entre 5 i 6, el pas-

turatge abusiu entre 2,5 i 3 i l'extracció de llenya entre 0,5 i 1 milió d'hectàrees (tenint en compte un dèficit important en llenya, és a dir, que no se satisfarà ni de bon tros la totalitat de les necessitats).

ELS PANORAMES ALTERNATIUS

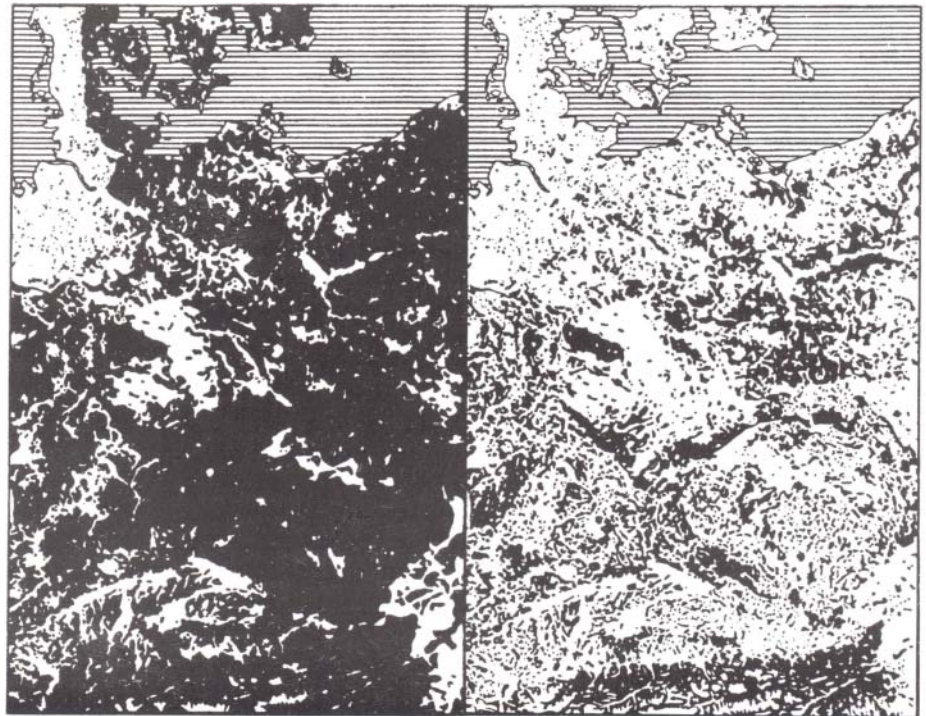
Els panorames hipotètics alternatius es distingeixen per un enfocament integrat, no tan centralitzat i en què es fa participar més la població afectada. En matèria de gestió i protecció dels boscos, aquests són considerats com un component inseparable dels altres components de l'entorn, començant pels sòls i les aigües continentals, dins el marc d'una política a llarg termini d'ordenació del territori, part integrant del desenvolupament econòmic i social.

Al panorama alternatiu de referència A-1, els esforços dels països estaran més ben coordinats i seran més coherents: la Comunitat Europea i les organitzacions específicament mediterrànies (inspirades pels organismes internacionals com la FAO, la UNESCO, etc.) hi tindran un paper important. L'eficàcia d'aquests esforços es farà notar aviat en matèria de recollida,



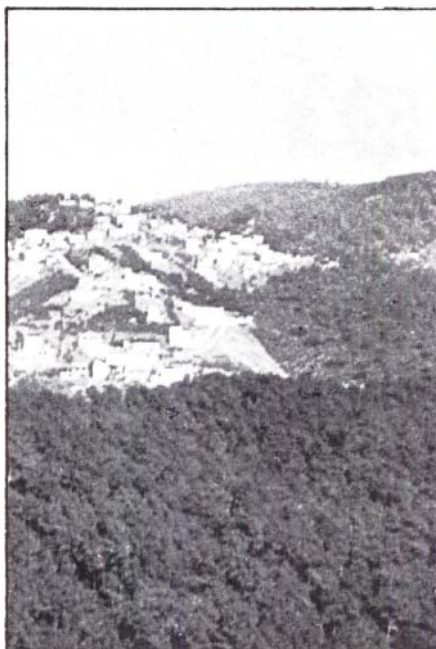
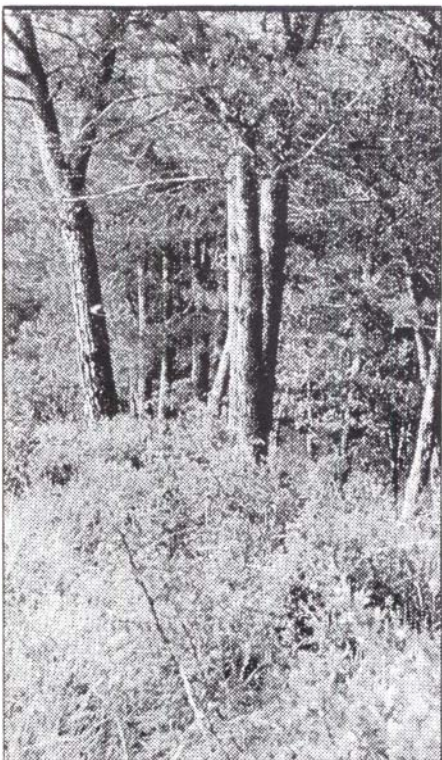
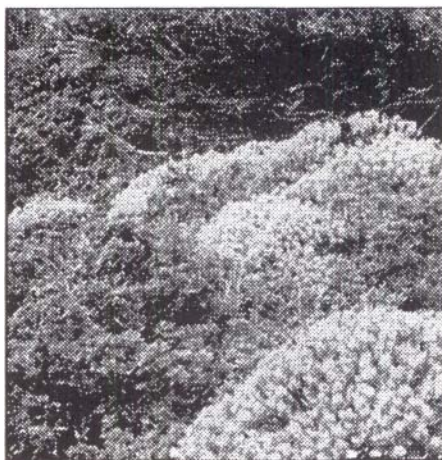
A la pàg. anterior, pelada d'una surera a l'Empordà, Catalunya. La protecció tèrmica que el suro dona a l'arbre fa de la sureda el bosc mediterrani més resistent al foc. Les excel·lents propietats d'aquesta escorça han fet també que l'explotació de la sureda tingui encara un valor comercial (op.cit., foto E.Costa).

A la dreta, la reducció del bosc a l'Europa central entre 900 i 1900, segons Schlüter. A l'Europa meridional el desboscament havia començat quinze segles, o més, abans. La lentitud d'aquest procés ha evitat una catàstrofe ecològica com la que ara es pot produir a moltes regions del tercer Món, amb un desboscament rapidíssim (Antes que la naturaleza muera, J. Dorst)





A l'esquerra, dues formacions forestals mediterrànies típiques: bosquina (a dalt) i brolla amb pins (a sota). Havent perdut valor comercialitzable, el bosc mediterrani es troba sotmès a pressions molt diverses, sobretot al litoral, que donen lloc a un paisatge més o menys degradat, com el de la dreta: urbanització a Collserola, Barcelonès (foto R. Folch)



tractament i difusió de les dades necessàries per a la bona gestió, com també en els sectors de la recerca i de la formació. La cooperació tècnica i financera incrementada entre els països del nord i els països del sud i de l'est de la conca augmentarà sensiblement les possibilitats operatives d'aquests darrers, i els projectes pilot es multiplicaran sobre el terreny, segons unes polítiques dinàmiques i continuades de repoblació a un termini més llarg i d'una ordenació protectora eficaç.

Per als països del nord, la situació general dels espais forestals en els dos tipus de panorames alternatius serà relativament anàloga a la del panorama tendencial moderat T-3, vist que les polítiques que inspira la Comunitat Europea només produeixen efectes progressivament (així, la rehabilitació de les zones deprimides no comença, per exemple, fins després del 2000, i es beneficia de suports prolongats i eficaços). Com que els incendis no cobriran ja superfícies tan grans (per l'eficàcia de la prevenció, dels tallafocs i de la neteja del sotabosc), les formacions arbustives recularan cap a la fi del període. Però l'explotació del bosc continuarà limitada, sense treure un profit sensiblement més gran de la fusta, fora d'alguns casos regionals. En canvi, la xarxa de parcs i de reserves (en particular de les "reserves de la biosfera", que concilien els objectius

de conservació i de desenvolupament assegurant la participació de les poblacions locals) tendiran a estendre's, com també el turisme rural de bosc, estival o hivernal.

En el panorama alternatiu amb agregació A-2, els països del sud i de l'est de la conca mediterrània, reagrupats, després del període inicial experimentaran progressos més ràpids i eficaços, amb menys esforços repetits en el que es pot anomenar els "treballs previs" del desenvolupament forestal (estadístiques, inventaris, formació i recerca); la unificació de les reglamentacions hi tindrà una acció favorable. La pressió sobre els espais forestals persistirà, així i tot, almenys fins al 2000 o el 2010, amb les conseqüències lògiques sobre la circulació de les aigües.

D'aquest examen ràpid es pot deduir que, sigui quin sigui el tipus de panorama macroeconòmic i de protecció de l'entorn, l'evolució previsible dels boscos mediterranis, que tenen particularment un paper ecològic capital, és més que inquietant -fins i tot en absència de qualsevol "sorpresa" desfavorable- i que les tendències negatives s'estan accelerant. Una evolució com aquesta es podrà tornar realment catastròfica per a un cert nombre de països, o no s'hi podrà contrarestar si no és amb un esforç considerable i prolongat d'aquests països, que hauran d'actuar individualment o, de preferència, de manera coordinada i col·lectiva, però imperativament com més aviat millor, davant del risc de veure com es multipliquen les evolucions irreversibles. Fins i tot si la inflexió en aquestes evolucions desfavorables es fes notar progressivament, els veritables beneficis d'aquests esforços no es manifestarien, com a mínim, fins al segon període dels panorames hipotètics del Pla Blau, és a dir, entre l'any 2000 i el 2025. ■