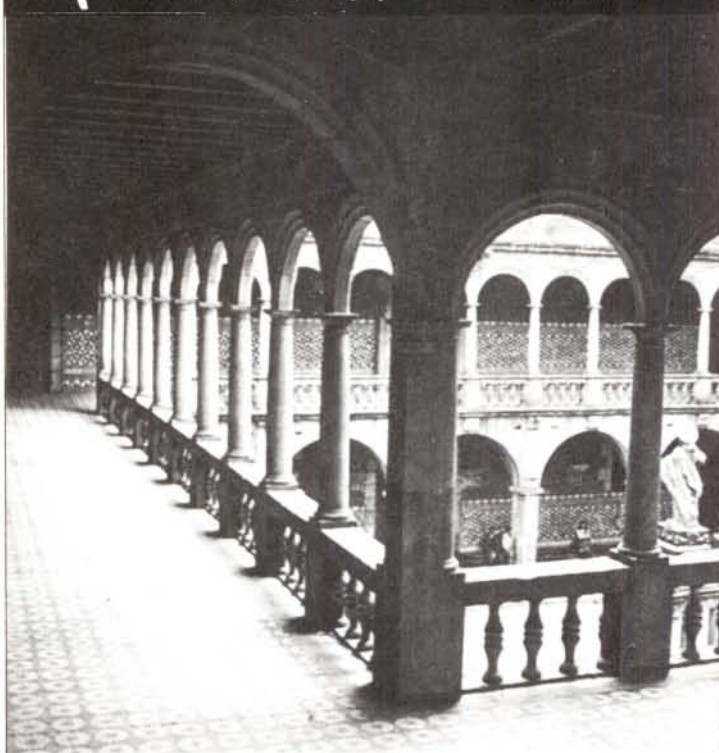


## Què necessita la recerca catalana, avui?

Aspecte de la Casa de Convalescència, seu de l'Institut d'Estudis Catalans, entitat que ha jugar un paper destacat en el futur immediat de la recerca catalana

4 ( 588 / Volum 3 / octubre 1983



El tercer trimestre del 1983 pot ser una època important per a la història de la recerca catalana. En els ambients —podríem dir generalment ben informats— de la comunitat científica catalana es parla de projectes immediats de gran transcendència. La seva transcendència, però, no significa res més que són accions diverses que tindran lloc i que tenen relació amb les *primeres necessitats* de la recerca catalana.

Es parla que les transferències de competències a la nostra comunitat autònoma sent preparades per l'Administració central. Sembla, com n'hem fet esment alguna vegada a les nostres pàgines, que es crearà un organisme de política científica a nivell d'Estat amb la inclusió dels representants de totes les comunitats autònomes que el componen. Es parla d'anar augmentant de manera molt i molt significativa les inversions en matèria de recerca i desenvolupament. Per altra banda, els responsables de recerca de la Generalitat de Catalunya es preparen per aquesta situació futura. El Consell Científic i Tecnològic de la CIRIT ha estat debatent les línies generals de la política

científica que ens cal. També s'ha comentat que es presentaria una llei de la recerca al Parlament de Catalunya. I aquestes notícies, potser encara rumors, quan escrivim aquestes ratlles, representen efectivament el que necessita avui la recerca catalana.

La Generalitat ha estat realitzant una política (limitada) de foment de la investigació, a través de les accions de la CIRIT, però no cal oblidar que no ha rebut les competències que li pertocquen segons la Constitució i l'Estatut —que contemplen que la recerca és competència exclusiva de la Generalitat i l'Estat se'n reserva la coordinació i el foment. L'actuació de la Generalitat s'ha hagut de moure, per aquestes raons, en un context de provisionalitat. Si es realitzen les transferències, com han promès reiteradament els actuals responsables de l'Administració central, cal que la Generalitat es trobi en condicions de rebre aquestes noves competències. D'una banda s'han de superar les irracionalitats que ha tingut l'administració de la recerca a Espanya els darrers anys. Per altra banda, cal que s'aprofitin les experiències positives que també ha tirat endavant l'Administració central.

La Generalitat, en particular, ha d'aconseguir coordinar tota la recerca pública que es realitza a Catalunya, tant en instituts de recerca com a les universitats. Ha de portar endavant una política de foment de la investigació que comporti un control públic de la marxa dels projectes. La Generalitat ha de crear un ambient estimulant per fomentar la recerca pública però també la privada, i les relacions entre totes dues, salvant els obstacles de tot tipus, sobretot els més formals, que s'hi interposaven. La Generalitat ha de promoure l'establiment d'una autèntica política científica de futur. Per això, és evident que cal un marc legal apropiat i, en aquest sentit, el Parlament de Catalunya té una gran responsabilitat davant la comunitat científica i tecnològica i davant tots els ciutadans. Aquesta llei de la recerca, de la qual es comença a parlar, ha de ser això, un marc que protegeixi i estimuli la recerca; ha d'evitar, però, substituir la iniciativa dels investigadors o les necessitats dels ciutadans.

Al mateix temps, les negociacions amb l'Administració central són enormement importants. L'Administració ha de comprometre's, i sembla que ho farà, a augmentar la inversió pública en recerca. Però al mateix temps, ha de fer una política científica d'acord amb el recentment estructurat Estat de les Autonomies. El que sol passar, però, és que se sol confondre l'estructura autònoma amb la dinàmica a què ha de donar lloc aquesta estructura, i s'estableix uns criteris d'uniformitat inacceptables. Concretament: Partint d'un compromís d'augment de la inversió en recerca, s'ha d'efectuar una distribució que combini el *manteniment* de les zones desenvolupades, com ara Madrid, amb el foment de la investigació a les més endarrerides (gairebé marginades) com Andalusia o el País Basc. Catalunya, en aquest sentit ha de ser tractada en funció de les seves necessitats i dels projectes de futur que es planteja. Una tardor "calenta" per a la recerca catalana...