

## El Parc Zoològic, història i perspectives

Les ciutats creixen, en part, contra la natura. Per això necessiten, potser al cap de massa anys, recuperar un nou ambient natural, en funció de les necessitats de la vida urbana. El Parc Zoològic de Barcelona, una institució

gairebé centenària, és una mica això. El seu paper científic i pedagògic és una referència primordial per a molts ciutadans de totes les edats. En aquest treball es plàntegen els principals elements del seu desenvolupament al ser-

vei de la ciutat, així com les perspectives que una institució que necessita renovar-se constantment ha de saber proposar-se i ha de mirar de complir.

Bona part de les col·leccions zoològiques han nascut de fets ocasionals. La gènesi del Parc Zoològic de Barcelona ha sigut un llarg procés, dens i ple d'altruïsmes i esforços.

Per comprendre aquesta complexa gestació hem volgut endinsar-nos una mica en els arxius. No hem tingut la pretensió d'aconseguir una història exhaustiva, però malgrat l'avorriment que produeixen les dades i les cronologies, hem cregut interessant "seguir la pista" a aquesta institució fins alw'enn actual, que de cap manera no vol dir a la plenitud, pretensió ni tan sols somniada.

### Iniciació i fonaments del Zoològic

Carreras i Candi esmenta que el segle XIV, i a l'anomenat Palau Menor o de la Reina (enderrocat el 1859), aprofitant unes velles voltes de la planta baixa, hi havia confinats un bon nombre de lleons. Abans, segons comenta Lluís Camós, que ho ha extret de documents de l'Arxiu Històric de la Ciutat, ja n'hi havia hagut al Palau Major de la plaça del Rei, d'on van ser portats a la dependència abans referida, que per aquest motiu s'anomenava la Casa dels Lleons. Aquests animals, més que un interès zoològic, representaven signes de noblesa i poder, i eren utilitzats pels reis amb la finalitat d'exterioritzar la seva grandesa. No totes les ciutats tenien el privilegi de poder tenir "lleoneres". Barcelona va posseir-les en gran nombre i van ser una bona atracció popular en aquell temps. Alfons III, l'any 1322, va enviar una parella de lleons a Saragossa. També varen tenir el privilegi de posseir-ne: València, Calataiud i Perpinyà. Aquest privilegi, el determinava un fet ben concret: l'alimentació dels animals i la seva atenció havia d'estar a càrrec dels jueus mitjançant un impost; això exigia que hi hagués agrupacions jueves prou

nombroses, perquè la manutenció era cara i havia de ser repartida amb certa prudència, a fi que fos possible que la paguessin.

Quan el barri jueu va ser destruït pel foc, en el procés anomenat avalot del Call (1391), es van haver d'arbitrar (segons ressenya Camós) nous mitjans d'ingrés per destinar-los al manteniment de la col·lecció establerta. El rei Joan I (1387-1396) va ordenar que dels sous d'alts funcionaris de la ciutat fossin deduïdes unes proporcionals quanties, amb la finalitat de no lesionar el poble; a més a més, van afegir-hi el producte de la venda de les pells dels lleons que morien i d'altres despulles, que eren recollides pel "lleoner", càrrec de distinció i molt apreciat per ser retribuit que fins al regnat de l'emperador Carles I va ser de designació reial.

Cal remarcar que en aquest període, a més dels lleons hi havia molts altres animals: lleopards, cervols, rinoceronts, etc., que integraven una variada col·lecció zoològica. Les despeses que tot això comportava eren altes. Per això, tant Joan I com Martí I l'Humà van trobar la solució de permetre al lleoner el privilegi de tenir l'exploració i un ramat de cabres, per vendre'n la llet als barcelonins.

Haurien de passar uns quants segles fins que, novament i amb unes altres directrius, Barcelona tornés a tenir una col·lecció d'animals, aquesta vegada amb més extensió i amplitud conceptuals.

El Parc Zoològic de Barcelona va néixer, d'una manera més o menys directa, del llegat que l'il·lustre barceloní Francesc Martorell i Peña (1822-1878) va fer a la Ciutat Comtal l'any 1878. Les seves afeccions com a arqueòleg i naturalista el van portar a la confecció d'una col·lecció d'exemplars, objecte d'aquelles especialitats, així com d'una important biblioteca, que, junt amb una dotació econòmica de cent vint-i-cinc mil pesetes, va aportar per a l'emplaçament i el

sosteniment d'un museu especialitzat. Aquest fet va motivar que l'Ajuntament de Barcelona prengués l'acord de construir un edifici, de la planificació del qual va ocupar-se l'arquitecte Josep Fontseré i Mestre. El batlle de la ciutat, Francesc de P. Rius i Taulet, va inaugurar-lo l'any 1882.

Aquest museu de ciències naturals va acordar-se que portés el nom del seu patrocinador, o sigui, Museu Martorell. Aquest museu va créixer de tal manera que va obligar a una segregació de la part arqueològica, i a la fundació del Museu Arqueològic.

Essent alcalde de Barcelona Manuel Porcar, la ciutat va comprar l'any 1892 la col·lecció zoològica que Lluís Martí i Codolar va oferir-li i que tenia a la seva finca d'Horta anomenada Granja Vella, amb un nombre d'espècies bastant ampli: antílops, una zebra i una espectacular jirafa, camells, óssos, un caiman, quatre parelles de lleons i altres animals, junt amb "l'Avi", l'elefant que va ser tan popular i que va donar durant els quinze anys que va viure representativitat al nucli zoològic. El lloc que va escollir-se per al seu emplaçament va ser el Parc de la Ciutadella, al llarg de la seva delimitació amb l'actual carrer Wellington (abans Sicília), des del carrer Pujades fins al Mercat Central del Peix.

Les obres que van ser necessàries per a l'adequació del zoològic van portar-se a cap amb celeritat, i el 24 de setembre del mateix any 1892 era inaugurat al públic l'autèntic i primer Jardí Zoològic de Barcelona, fet que va ser celebrat com un gran esdeveniment.

L'any 1893, la comissió municipal anomenada de biblioteques, museus i exposicions artístiques es va encarregar del Museu Martorell, i tant pel que pertocava al seu desenvolupament com per a la creació del "gran" Jardí Zoològic, va considerar que calia crear una junta tècnica del Museu de Ciències Naturals i Jardins Zoològic i Botànic per tal de

per Antoni Jonch

*Antoni Jonch i Cuspinera és director del Parc Zoològic de Barcelona, depenent del Servei de Parcs i Jardins de l'Ajuntament de la Ciutat, des del 1956.*

donar caràcter científic i estructural a aquestes seccions de l'Ajuntament, i amb participació de personal relacionat directament amb les ciències naturals (la Universitat, l'Escola de Mines, la Reial Acadèmia de Ciències i Arts, etc.).

Passats uns cinc anys des de l'adquisició feta al senyor Codolar, l'increment de la col·lecció zoològica va ser important, cosa que testifica, palesament, el *Catálogo del Parque Zoológico Municipal* publicat l'any 1897, la relació per a la utilització pública més antiga que coneixem. Aquest catàleg inclou una classificació dels animals per grups, de concepció força popular, malgrat tot, en la designació de les espècies. En tots ells figurava el preu, com si es tractés d'una explotació industrialitzada, i és veritablement curiós que en una de les notes que figuren en l'encapçalament del catàleg es faci constar que els preus que hi figuren podrien variar segons l'estació, l'edat i les condicions dels animals. Les vendes es portaven a cap mitjançant subhastes que tenien lloc en els mesos de juny i desembre. També s'esmenta que les universitats, els instituts, etc., podrien dirigir-se al Parc Zoològic per a l'obtenció d'exemplars d'animals morts, adequats per ser naturalitzats i destinats a les seves col·leccions d'història natural amb finalitat pedagògica.

El 22 de març de 1906 es creaven les bases de constitució de la junta municipal autònoma o Junta Municipal de Ciències Naturals que tindria al seu càrrec la direcció, l'administració i el foment de les col·leccions i els serveis científico-culturals de Barcelona.

En la seva "proposició" es raonava la necessitat d'incrementar l'interès per les afeccions naturalistes i el perfeccionament de la cultura millorant serveis de què ja disposava, com eren el Museu Martorell, el de zootècnia i una col·lecció zoològica, però amb la manca d'un jardí botànic. Defineix el Parc de la Ciutadella com "el Parc de Barcelona" i

diu que no ha de ser exclusivament un lloc d'esbarjo, sinó també un centre educatiu de diferents branques de les ciències naturals.

L'any 1915 es comença a despertar una gran activitat de treball ja que va nomenar-se una ponència per a la redacció d'un projecte de nou estatut de la junta, amb la finalitat de desenvolupar un servei millor.

Els serveis que corresponien a la junta assenyalats per l'Ajuntament de Barcelona el juny de 1916 eren: Museu Martorell (ciències naturals en general i biblioteca); Palau de l'Antic Museu Arqueològic (menys la part baixa ocupada per l'Escola Municipal de Música), comprenent el Museu de Catalunya i zoologia especial i laboratoris; Ombracle; Hivernacle; Laboratori de Taxidermia, Aquari fluvial del Parc; col·lecció zoològica, amb instal·lacions accessòries i utilització dels llacs i canals del parc i de camps de conreu de Sant Martí i Sant Andreu.

L'any 1917 la Junta de Ciències Naturals de Barcelona va convertir-se en junta mixta en la qual participen l'Ajuntament i la Diputació. La junta mixta tenia al seu càrrec l'anomenat Museu de Ciències Naturals, que es componia, en aquell temps, del Museu Martorell, el de Catalunya (que és l'actual Museu de Zoologia), l'Hivernacle, el Vivari o Terrier, l'Aquari, el Parc Zoològic, els Serveis Botànics, els Laboratoris i els Serveis Oceanogràfics.

En aquell temps es va dir que el Parc Zoològic hauria de ser un jardí d'aclimatació, donada la bondat del clima que té Barcelona, i s'intuïa la bona reproducció d'espècies que podrien aconseguir-s'hi. Aquesta concepció té un cert paral·lelisme amb la intenció actual d'estructurar un banc d'animals. Es va insistir (i entenem que amb molta raó, ja que continuem opinant d'identica manera) que al Parc Zoològic li era necessària una independència, i es proposava de

convertir-lo en societat anònima, amb majoria municipal o d'una entitat municipal filial, és a dir, amb l'agilitat resolutiva que demanen els imperatius biològics dels animals. Un zoològic burocràtic, polititzat o amb obstacles de qualsevol mena (no estem en contra d'un rigorós control administratiu), és una entitat que mai no progressarà.

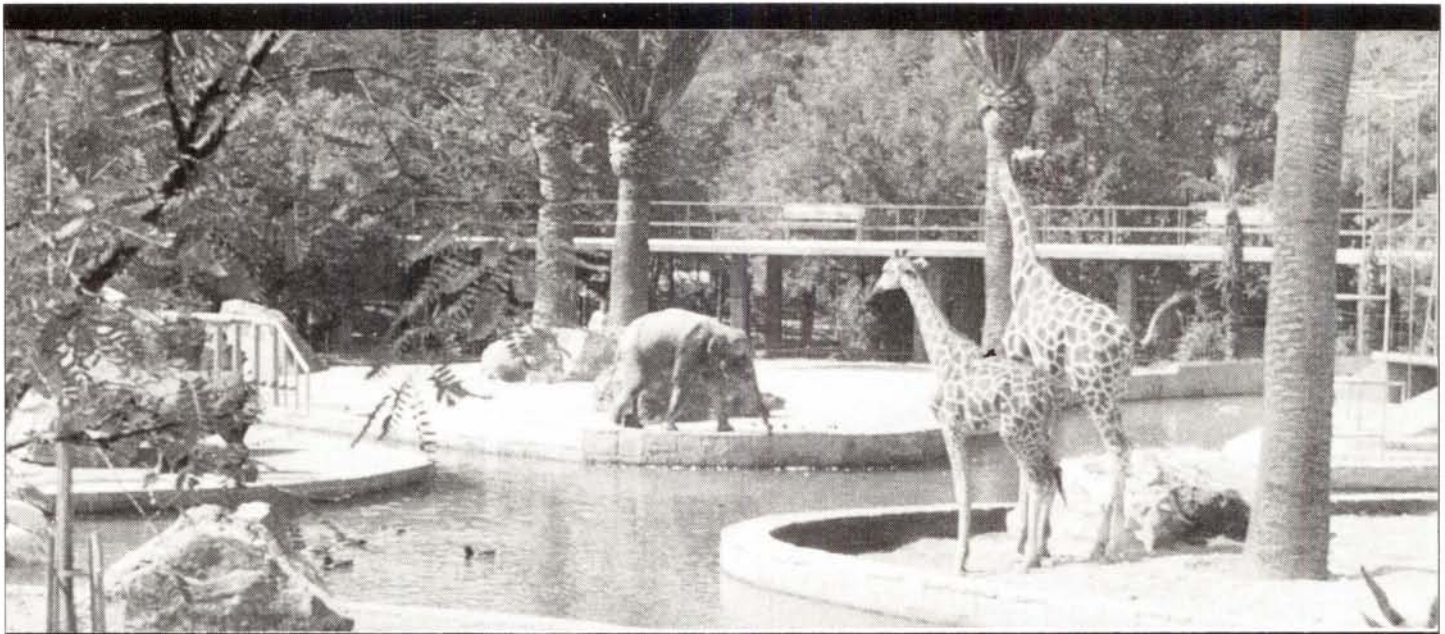
El període de 1916 a 1923 és d'una gran activitat en el camp de les ciències naturals, i si bé el material de què es disposa és important, ho són més els treballs científics que es porten a cap. Els anuaris i les memòries apareixen cada any. Aquestes darreres es poden consultar actualment a la biblioteca del Museu de Zoologia. També són de gran relleu els treballs del Museu de Ciències Naturals de Barcelona que es van publicar del 1917 al 1937. Una tasca important i que dona un gran relleu al Museu Martorell és la d'haver estat el bressol del Servei del Mapa Geològic de la Mancomunitat de Catalunya.

Tots aquests fets, a part fer-nos recordar amb clara llum noms d'homes il·lustres de la nostra terra, com Font i Quer, Bofill, Maluquer, Faura i Sans, Pardillo, Ignasi de Sagarra, San Miguel de la Cámara, Marcet i tants d'altres, creiem que no solament es lliguen als orígens del nostre Parc Zoològic, sinó que en són una continuació.

### **El Parc Zoològic de Barcelona estructura la seva personalitat**

L'estatut de la Junta de Ciències Naturals de Barcelona, redactat per la comissió mixta, va ser aprovat per l'Ajuntament i per la Diputació a finals de 1918.

Segons l'article primer, la referida junta "tindrà al seu càrrec la direcció i administració dels serveis referents a ciències naturals que ja existeixen o que puguin



ser creats pel municipi". Això comportava regir el Museu de Ciències Naturals amb els seus tres departaments: zoologia, botànica i geologia, que comprenia les col·leccions de ciències naturals i les biblioteques, els laboratoris i els serveis annexos (Museu de Catalunya, Museu Martorell, els annexos del Jardí Botànic, Ombracle, Estufa i Col·lecció Petrogràfica) addicionats a l'oficina confeccionadora del mapa geològic de Catalunya, les col·leccions paleontològiques i els serveis d'història natural procedents de la Diputació. Un director regia aquest complex i tres conservadors estaven al capdavant de cada secció.

Com a serveis de la junta, se n'especificaven tres: a) Negociat administratiu; b) Museu de Ciències Naturals; i c) Parc Zoològic. En aquest reglament s'especifica que el Parc Zoològic està format per les instal·lacions de la col·lecció zoològica pròpiament dita, el vivàrium, l'aquàrium, el laboratori ictiogènic i el camp de conreu annex per a aquest servei.

"Tindrà un director, cap del personal tècnic i subaltern, directament auxiliat per un conservador ... Les atribucions del director són molt àmplies, considerant que la seva opinió és un recull de tots els neguits del zoològic, com a millor coneixedor de la seva problemàtica."

El primer director que va tenir el Parc Zoològic va ser Francesc d'A. Darder i Llimona, que va exercir des de juny de 1892 fins a l'abril de 1918, data en la qual va morir. El va succeir provisionalment en el càrrec el seu fill, Jeroni Darder i Rodà, que era ajudant tècnic i conservador.

A l'anuari III, corresponent a l'any 1918, el senyor Jeroni Darder publica el seu primer treball com a director accidental amb el tema *Extensió de la col·lecció zoològica actual i millores realitzades*.

L'extensió del Zoològic era sols de

20.600 metres quadrats en forma de passadís, al llarg del carrer Sicília (avui Wellington). En aquest treball s'especifica el cens d'animals, que en aquest any de 1918 era de cent trenta-sis mamífers, cinc-cents trenta-sis aus, un rèptil i una quantitat indeterminada de peixos en diferents llacs i riuets del Parc de la Ciutadella i algun altre lloc.

És interessant comprovar el gran interès que es prodigava al cultiu de variats animals domèstics i a la hibridació, tant d'aquells com d'espècies salvatges, especialment de felins, la majoria d'elles fallides. Eren importants les vendes i els intercanvis d'ous, despulles d'exemplars morts i animals que servien per equilibrar el pressupost, ja que l'assignació de l'Ajuntament era de 7.000 pessetes, mentre que les despeses van arribar a 20.000 pessetes, teòricament, però van ser, en realitat, de 29.324,85 pessetes, essent la resta neutralitzada pels esmenats ingressos. El consum de carn era d'uns 55-60 quilos i esdevenia un dels imports de més quantia. Els carnívors que en menjaven eren: 6 lleons, 2 tigres, 1 jaguar, 2 hienes, 1 llop, 5 óssos, 14 aus de rapinya i 1 caiman. Tota la carn utilitzada eradecavallosimilar, sumant 236 els èquids que van sacrificar-se en aquest any. L'alimentació dels herbívors era obtinguda, essencialment, en hortes que el Zoològic tenia Sant Martí de Provençals.

A finals de 1918, la Junta de Ciències Naturals va convocar un concurs per proveir la plaça, en propietat, de director del Parc Zoològic. La va obtenir el veterinari Pere Martí Rossell i Vilar.

Les diverses seccions que governava la junta cada dia anaven perfilant-se més i prenien, al mateix temps que especialització, personalitat. L'any 1922 va publicar-se la darrera memòria i l'any 1924 el Museu Martorell es destina exclusivament a les tasques de geologia, passant tot el seu contingut en matèria zoològica al Museu de Catalunya, que

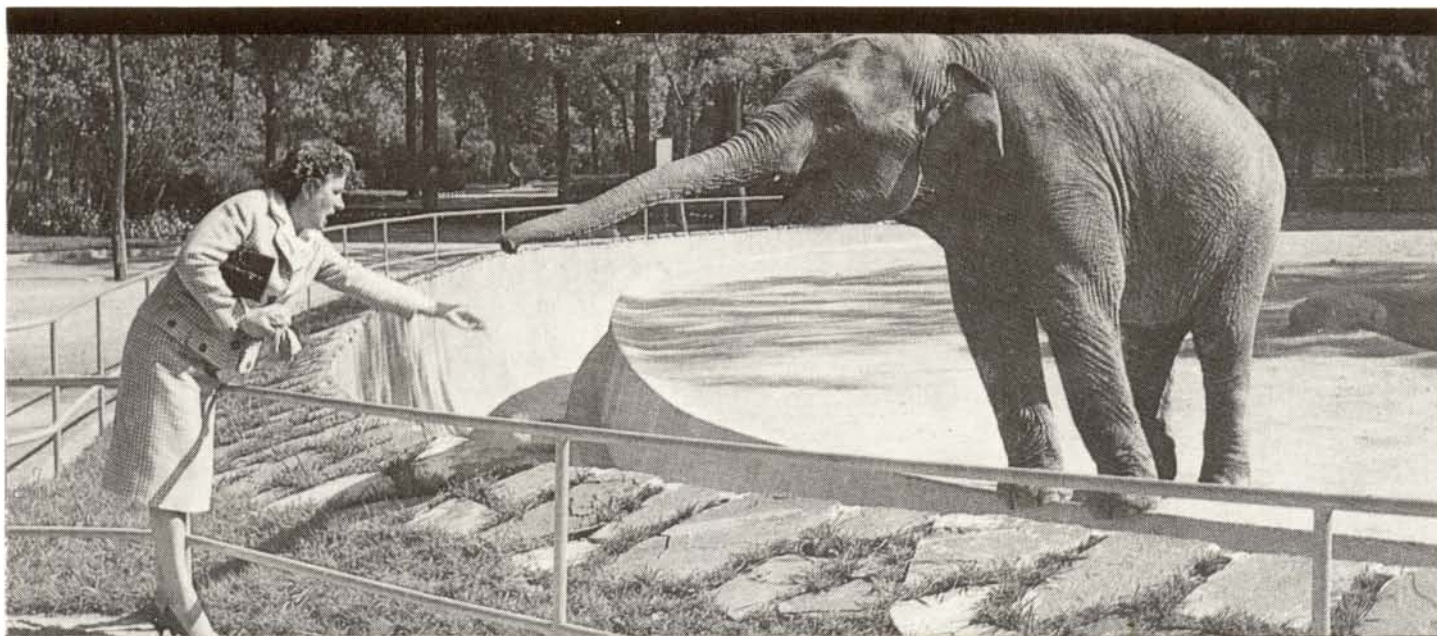
s'anomenarà Museu de Biologia i poc després (en retirar les col·leccions botàniques, fent néixer l'actual Institut Botànic del Parc de Montjuïc) es convertirà en Museu de Zoologia, noms que encara avui es mantenen.

El nodriment d'animals del Parc Zoològic era força bo, perquè si bé l'espai era molt petit (es mantenia en les 2,7 hectàrees), les gàbies estaven disposades una al costat de l'altra, sense deixar espais intermedis, com si fos la *menagerie* d'un circ. Aquest sistema (avui inacceptable) era una manera que hi poguessin cabre molts exemplars. Malgrat tot, la col·lecció zoològica va anar entrant en un procés de franca decadència en molts aspectes.

L'Exposició Universal de Barcelona de l'any 1929, tot i centrar-se en el Parc de Montjuïc, a part d'haver convertit aquesta muntanya (dels afores de Barcelona) en un autèntic espai barceloní, va incidir favorablement sobre el Parc Zoològic, donant lloc a una ampliació del recinte.

### La poesia, els llibres..., la guerra civil

L'humor i una particular manera de veure les coses i d'estructurar-les afectava el contingut i la vida del Zoològic. Una prova ben palesa d'aquesta apreciació la tenim en l'expressió pública del nostre gran poeta Josep M. de Sagarra (cosí del qui era director de l'Aquàrium, Ignasi de Sagarra), que l'any 1932, i referida al Zoo de Barcelona, va escriure una molt intencionada poesia fent referència crítica a un aspecte de les "expressivitats" del nostre Zoològic d'aquella època i de la gran quantitat d'aus de granja existents. Aquesta poesia, sense malmetre les coses positives del Parc Zoològic, i menys les de la Junta de Ciències Naturals de Barcelona, no deixa de ser significativa:



**A la Junta de Ciències Naturals**

*Fóra molt trist que dintre de la gàbia  
es llanguissin els nostres animals,  
sota la protecció de la gent sàvia  
i les autoritats municipals.*

*Fóra molt trist veure el faisà,  
i qui diu el faisà diu el senglar,  
entre prudent i tímid,  
obeint sense limit*

*les instruccions d'En Rossell i Vilar; i des-  
prés quan ve l'hora de la mort,  
l'animal —que mor com un ateu—  
no tingues altra sort que lliurar la pell al  
Museu.*

*Si un bon dia científics i experts  
i rutilants autoritats,  
i nosaltres que som els invitats,  
no tinguéssim estòmacs oberts  
i cors incendiats, entre gana lliguesca i de-  
magògica,  
per ingerir com aliment  
la col·lecció zoològica  
que protegeix el nostre Ajuntament.*

*Perquè les bèsties rares  
engabiades i ben peixides  
no són per a embadalir les cares  
dels concos i les dides,  
ni són perquè els d'esquerra o de la dreta  
paguin a un savi extraordinari,  
que els planti una etiqueta  
i les tanqui dins d'un armari  
sinó que són per la gran alegria  
de l'home que somnia  
en els senglars i llur tabola  
i se'ls troba un bon dia  
en el suc delicat d'una cassola.*

*I són per a aquest gran festí  
en el qual s'ha menjat cosa selecta  
sens dar-nos importància ni fe el fi  
amb una naturalitat perfecta.*

*I són perquè després de fondre roves  
de carn salvatge i perfumada,  
ens arribi En Juanitu Casanovas*

*i resti amb la pupila dilatada,  
com si l'Artemis de les selves vastes  
bagués tombat entre les flors la fera  
i nosaltres, les seves ninfes castes,  
l'haguéssim enterrat amb la cullera.*

Josep Maria De Sagarra,  
29 de desembre de 1932

Per a una comprensió millor d'aquesta poesia farem els següents aclariments: Rossell i Vilar, director del Parc Zoològic en aquella època; "Juanitu Casanovas" correspon a Joan Casanoves i Maristany, personalitat d'Esquerra Republicana que va ser regidor a l'Ajuntament de Barcelona l'any 1931 i president del Parlament de Catalunya l'any 1933; Artemis, deessa de la castedat.

Així mateix, l'Arca de Noè, una prestigiosa entitat creada l'any 1923, amb tota la seva agudesa, per Santiago Rusiñol, feia periòdiques "visites de salutació" als animals del Parc Zoològic i els obsequiava amb "diàlegs" que, moltes vegades, tenien un sentit poètic, sempre emparentat d'un marcat caire festiu. Una d'aquestes manifestacions podria ser fàcilment la composició poètica abans transcrita, ja que no coneixem on va ser llegida ni el motiu; en llegir-les, tanmateix, avui, ens adonem com ha variat el concepte del Zoològic. En qualsevol cas, el caire rialler no desdibuixa la densitat: les societats humorístiques, ben portades, poden ser granets de sal que, adequadament dosificats, contribueixin a valorar i a fer fluid el seriós concepte, de vegades fins i tot eixut, de les institucions.

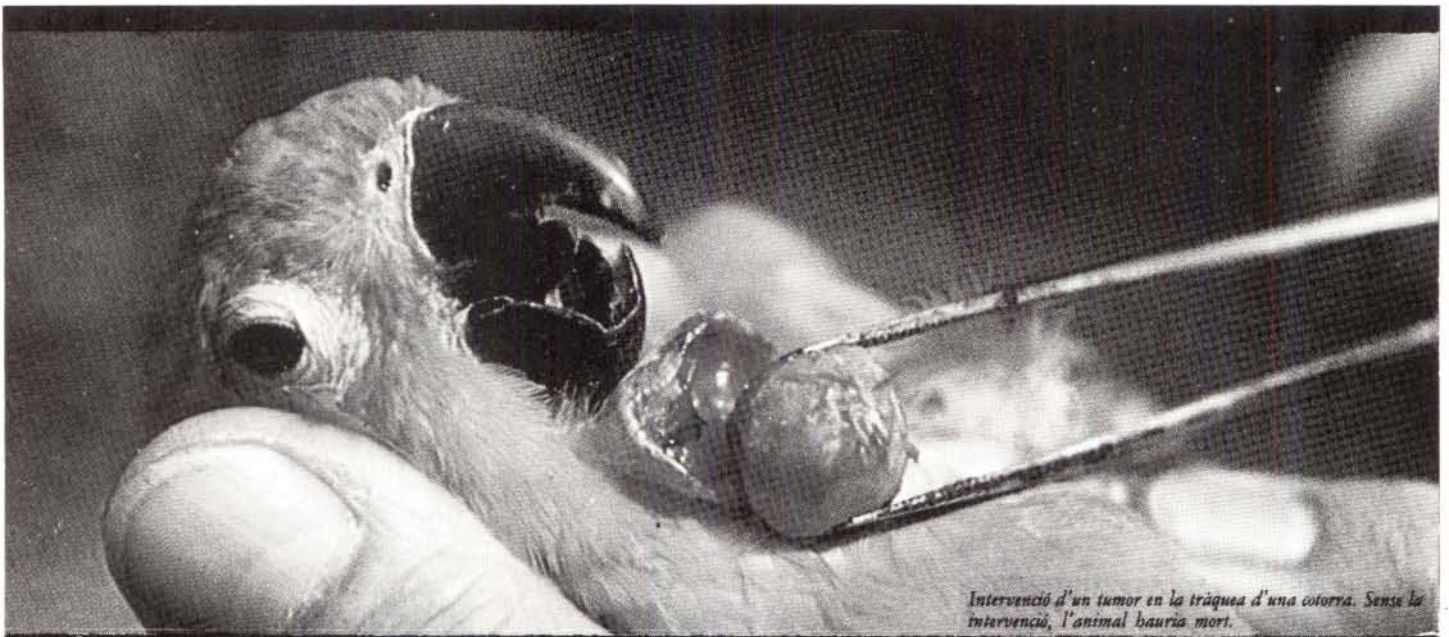
Es interessant esmentar també la publicació de Bernat de Montsià, *Les bèsties del Parc*, editada per l'Editorial Barcino l'any 1931, quan era director del Parc Zoològic el senyor Rossell i Vilar i de l'Aquàrium el senyor Ignasi de Sagarra. Es tracta d'una ressenya dels animals del Zoo que li semblaven, a l'autor, més destacats, prenent com a referència especial l'interès que despertaven al públic

visitant, i que va convertir-se en un catàleg del Zoològic.

D'ells explica anècdotes i esmenta els noms que d'una o altra manera els van ser posats i que els personificaven. Descriu comportaments dels animals, però més que utilitzar un fonament biològic, els dona un sentit antropomòrfic; moltes vegades, tanmateix, descriu particularitats de les seves anatomies que, tenint en compte el sentit popular en què van ser concebudes, tenen un gran valor positiu. D'aquesta època i bastant afí és *L'ós benemerit i altres bèsties*, de Prudenci Bertrana, editat per la Tipografia Occitana l'any 1932 i amb il·lustracions de Llaверies. És una narració que inclou una certa filosofia, perquè tal com diu l'autor en la seva presentació: "No m'amagaré mai de dir que certes bèsties de les que figuren en aquest volum m'han honorat amb llurs confidències."

Una iniciativa que ens sembla que cal fer constar és la proposta que van fer el director de l'Aquàrium, Ignasi de Sagarra, juntament amb l'arquitecte senyor Raventós de construir el gran Aquàrium de Catalunya, edifici de 80 metres de façana que es pensava construir a Montjuïc, en l'anomenat Restaurante de los Embajadores, situat al costat de l'Estadi, que era un dels edificis de l'Exposició de 1929. Aquesta ambiciosa iniciativa (que a més de peixos, havia d'exhibir rèptils i insectes) no va cristal·litzar, però la premsa barcelonina se'n va fer ressò, com podem llegir entre altres diaris en "El Debate" del dia 19 d'agost de 1933. Els anys 1934 i 1935 es fan propostes per convèncer el batlle, senyor Joan Pich i Pon, d'instal·lar el Parc Zoològic a la muntanya de Montjuïc, ocupant unes trenta hectàrees. La premsa anuncia el fet, però les despeses de tot ordre són tantes que la iniciativa també acaba morint.

Amb motiu de la guerra civil de l'any 1936, el Parc Zoològic va ser afectat per la metralla; van morir alguns treballa-



*Intervenció d'un tumor en la tràquea d'una cotorva. Sense la intervenció, l'animal hauria mort.*

dors o en van sortir malparats, moltes instal·lacions van ser destruïdes i també van ser morts nombrosos animals. Refer tot el que es va malmetre era molt difícil per les dificultats de tot ordre que va imposar la guerra. Acabada la conflagració, Ignasi de Sagarra, que a mitjan 1934 havia substituït el senyor Rossell com a director del Parc Zoològic, va fer-se novament amb la direcció del Parc Zoològic i de l'Aquàrium, però poc temps després va morir. Gairebé el mateix va passar amb les restes malparades que quedaven de la col·lecció zoològica, i va faltar ben poc que no fos venuda.

Després d'un període letàrgic, motivat per manca de mitjans i desintegració dels equips tècnics, el 26 de novembre de 1940 va dissoldre's la Junta de Ciències Naturals, que presidia el doctor Tomàs Carreras i Artau. El doctor Francesc Pardillo i Vaquer havia estat, durant bastants anys i fins al 1939, director del Museu de Zoologia i del de Geologia, conjunt que integrava el Museu de Ciències Naturals. L'any següent, el 1941, naixia l'Institut Municipal de Ciències Naturals, que comprèn el Museu de Geologia, Museu Etnològic, Institut Botànic i del qual és nomenat director el doctor Pardillo fins a la seva jubilació l'any 1954. L'any 1979 cadascuna d'aquestes entitats va quedar lliure sota el departament de cultura de l'Ajuntament de Barcelona, condicionament que encara avui es manté.

El successor d'Ignasi de Sagarra com a director del Parc Zoològic va ser el veterinari municipal Antoni Riera Androher, fins a la seva jubilació, el 1953. El període de 1953 a 1963 va dirigir-lo un altre veterinari, Joan Plana Rubi. Cap dels dos no va modificar ni estendre el Parc Zoològic; prou feina hi havia a conservar, i amb gran angoixa, les malparades instal·lacions de què es disposava.

El seu contingut d'animals era molt pobre i els dominants, que al mateix temps

donaven la suma majoritària d'espècies, eren gallines i altres aus de granja, molt híbrides i amb signes de consanguinitat.

### El Parc Zoològic creix i es modernitza

**A**mb la intenció de reconstruir el Parc Zoològic i donar-li l'extensió i el contingut que Barcelona mereixia, va constituir-se la societat Amigos del Zoo.

La junta va ser constituïda l'any 1954 sota la presidència del doctor Ignasi Barraquer i la vice-presidència d'Antoni Jonch, però es va caure en l'equivoc de nomenar excessius càrrecs dirigents; al cap d'uns dos anys va perdre l'efectivitat pràctica.

Després d'un sopar de treball amb els Amigos del Zoo i diverses personalitats i entitats de Barcelona, es van convocar uns concursos-oposició per proveir una plaça de conservador i una de director del Parc Zoològic, per tal d'intentar millorar el deplorable estat en què es trobava. D'aquesta manera vaig arribar al càrrec de director del Parc Zoològic, incloent-hi també l'Aquàrium, el 10 d'octubre de 1956. El regidor doctor Lluís Rosal Catarineu era el delegat de l'Ajuntament per a la cura oficial del Parc Zoològic. Les reunions amb Amigos del Zoo, Amigos de los Jardines, Arca de Noè i tantes altres agrupacions van ser decisives.

En el transcurs d'aquest any 1956, i després de molts estudis de planificació del nou Parc Zoològic que desitjàvem i de gestions per emplaçar-lo al Parc de Montjuïc, o reestructurar-lo en el mateix Parc de la Ciutadella, vam aconseguir una entrevista seriosa amb el batlle de la ciutat, Antoni Simarro i Puig. La primera opció no va prosperar, i després de moltes gestions es van aprovar els pressupostos de tres instal·lacions: la

dels óssos, la dels lleons i una de paisatgística per als àlics roigs, totes elles concebudes sota la modalitat dels tancaaments sense reixes, substituïdes per unes defenses amb fossar. Aquest any de 1956 va ser d'una gran activitat, tant de gestió com d'obres i algunes noves instal·lacions arrants d'aquelles expressivitats. Cap arbre no va tallar-se i, contràriament, es van plantar noves zones.

A partir d'aquell moment la revaloració del Parc Zoològic ja va ser considerada en el llarg període d'activitat del batlle Josep M. Porcioles i Colomer, que va dedicar-hi molta atenció, així com la resta dels qui van succeir-lo dins la programació municipal. El Parc era considerat un dels molts elements substancials de la ciutat, i vam rebre dotacions dels pressupostos de manteniment i d'altres addicionals per anar desenvolupant el projecte d'extensió i modernització. Aquell Parc Zoològic que l'any 1956 encara tenia sols 2,7 hectàrees, ara s'havia convertit (i amb una altra imatge) en un empori d'unes 13 hectàrees, extensió que si bé no el qualifica entre els més grans parcs del món en superfície, s'estima que és una bona mida per reunir una col·lecció zoològica important, fins al punt que recomana esmerçar-hi gairebé un dia sencer de visita si el volem observar amb deteniment.

Malgrat que les diverses aportacions de la junta tècnica del zoo significaven un bon suport tècnic per al Parc Zoològic, van ser poc utilitzades i, sense haver estat en cap moment cancel·lades, van morir-se per manca de convocatòria, desenllaç trist, perquè la voluntat constructiva de tots els seus membres era ben notòria.

Les successives inversions que van fer-se en el zoo des de l'anomenat oficialment període d'Extensió y Modernització del Parque Zoológico de Barcelona, ocupen, essencialment, el període 1956-1976, incloent en aquest període la creació de l'òrgan de gestió anomenat



"Floç de neu", l'únic goril·la al·bí existent, arribà al Zoo de Barcelona l'any 1966; avui té 27 anys i pesa 150 kg.

Servicio Municipal del Parque Zoológico, destinat a agilitar la seva actuació. Cal destacar, entre altres realitzacions d'aquest període, el terrari, l'aviari i l'aquarama Barcelona, que va ser el primer oceanari d'Europa obert al públic, amb dos pavellons, tancat i obert, on es mostren dofins fent exercicis de capacitat, i uns cent aquaris amb diverses espècies. L'aquarama Barcelona va ser dissenyat pel doctor arquitecte Antoni M. Ribera Clavillè, i la seva complexitat tècnica va ser resolta íntegrament pels mateixos tècnics del Zoològic.

Vint anys d'intens treball i inquietuds. Això no vol dir que l'activitat del Zoològic hagués acabat, ja que el Centre de Biologia amb l'Escola Teòrico-Pràctica i la primera fase del pavelló per a primats són mostre de les realitzacions ja concebudes. Malgrat tot, hem d'acceptar que l'extraordinari creixement del zoo va imposar-nos unes atencions, tant de treball com econòmiques, que no s'han portat a terme, i el desgast intens de tot el recinte ha exterioritzat una degradació que tots hem observat. Per aquest motiu, els esforços actuals són els de consolidació, poc espectaculars però del tot necessaris, deixant per a millors temps la realització d'una nova empenta (que tenim perfectament estudiada) que li donarà nova vida i joventut. En aquestes fites, no cal dir-ho, queden contemplats els desigs de dur a terme "reserves zoològiques" en indrets adequats: Collserola, Montseny, etc., com a elements bàsics i complementaris d'un modern parc zoològic.

Les biblioteques del Museu de Zoologia, del Museu Martorell, del Museu Històric de la Ciutat i del Parc Zoològic han estat les fonts essencialment consultades, i volem expressar el millor reconeixement als respectius tècnics que hi treballen (Dra. Margarida Tintó, Alícia Masrriera, Rosa Carvajal, etc.).

Antoni Jonch i Cuspinera

## Una nova concepció cultural del Parc Zoològic de Barcelona: *La institució pública pedagògic-naturalista*

### Argumentació de les directrius generadores del projecte

En prendre consistència el moviment anomenat "Extensió i modernització del Parc Zoològic de Barcelona", amb l'òrgan de gestió denominat Servicio Municipal del Parque Zoológico (1959), un dels principals problemes amb què ens vàrem trobar va ser el de la seva extensió. Havíem de posar atenció a no malparar la singular fesomia del Parc de la Ciutadella en general i la de variats edificis i traçats representatius que havien anat fent la història de la ciutat, com poden ser les restes de l'antiga ciutadella, els edificis vinculats a l'Exposició Universal de l'any 1888 i els de la seva posterior reforma.

Tothom va ser conscient que el nou Parc Zoològic no podria tenir una gran extensió, en consideració d'aquests respectes. Malgrat tot, va estimar-se que una superfície d'unes 14 hectàrees —que és la que avui hem assolit— era tolerable i, en certa manera, suficient per desenrotllar la seva tasca educacional i d'ensorgiment en termes generals. El dubte seriós, però, va plantejar-se en voler concretar on quedarien ubicats els serveis interns d'infraestructura i variades dependències singularitzades, com poden ser: la intendència, les cuïnes, l'infermeria i quarantena, el garatge, els tallers de manteniment, els departaments per al personal, etc. Un punt important va ser el centre educacional, per ser l'eix on giravolta la racionalitat dels parcs zoològics.

Aquestes problemàtiques eren, en veritat, un greu problema. Els visitants acostumen a judicar el parc zoològic sols per allò que hi veuen, i és molt difícil que arribin a imaginar-se que darrera els animals i les seves instal·lacions hi ha una àmplia cortina que no els deixa copsar una insospitada, però indispensable, complicació de dependències i organització en les quals recolza l'estabilitat funcional i la racionalitat del zoològic donant-li una qualificació; també, en certa manera, les autoritats, que han de donar el consentiment de les iniciatives i planificacions proposades pels tècnics, participen, en gran part, d'aquestes mancan-

ces i poden donar lloc a serioses preocupacions, discrepàncies i desfiguracions.

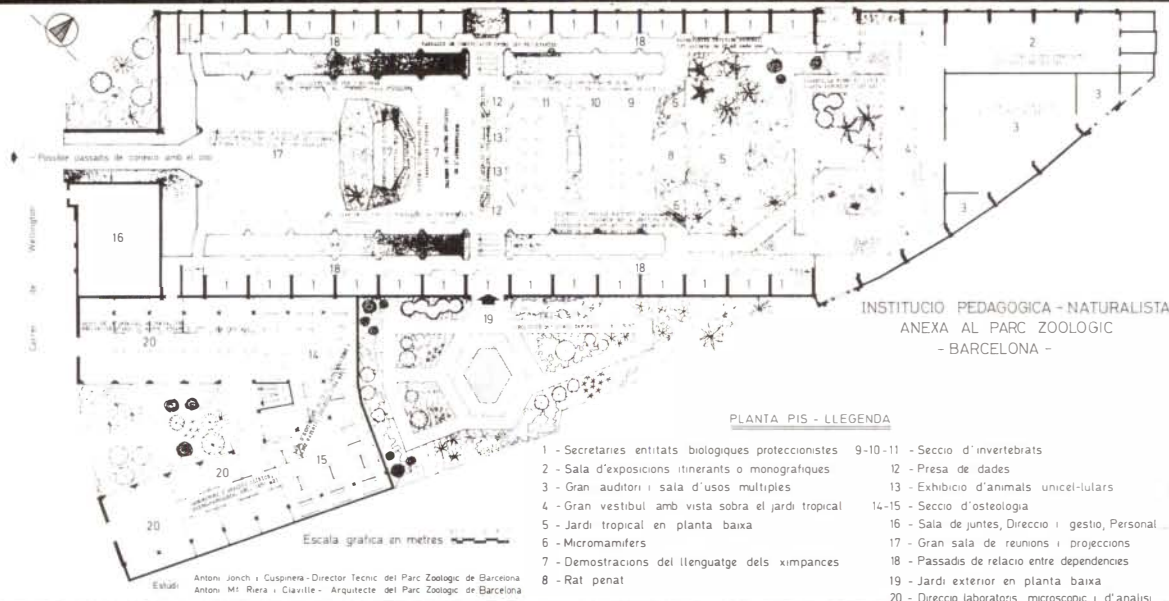
Tenint en compte tot això i la seva situació entre les vies públiques, el consell d'administració va demanar, i li va ser concedit, un decret de l'alcaldia que per la seva importància transcrivim: "*La Alcaldia ha dispuesto: Disponer que los edificios situados en la zona periférica del Parque Zoológico, que discurre por el P.º de Circunvalación, ocupados por el "Consortio de la Zona Franca", el "Parque de Intendencia", el grupo escolar "Virgen del Pilar" y las "Caballerizas de la Policía Municipal" se destinen a futuras ampliaciones del Parque Zoológico, una vez libres de sus actuales cometidos y SOMETER a informe del Servicio Municipal de Parques y Jardines los expedientes que se incoen en lo sucesivo para introducir modificaciones en los referidos edificios, a fin de garantizar la integridad de aquellas ampliaciones.*

"Lo que comunico a Vd. conforme a lo dispuesto en el art. 309,2 del Reglamento de Organización, funcionamiento y régimen jurídico de las Corporaciones locales.

"Barcelona, 2 de abril de 1974. Firmado: EL SECRETARIO GENERAL. Texto cursado a: Sr. Director del Parque Zoológico - Parque de la Ciutadella."

Amb aquesta transcendental oportunitat era evident que, si bé les exigències del zoològic encara no quedaven resoltes, almenys es veia la gran possibilitat, a termini més curt o més llarg, de poder portar a cap la tan necessària infraestructura que havíem denunciat com a imprescindible i que assegurava a la institució un funcionament eficient i digne.

Han passat, però, gairebé nou anys i encara no s'ha fet res del que diu aquell decret, fet amb tan bon encert i després de grans esforços per aconseguir-lo. Així i tot, ara deu fer uns quatre anys va tornar a ser lliurat a l'Ajuntament l'edifici que ocupava el Consorci de la Zona Franca. Les peticions de tota mena que varen portar-se a terme per recuperar aquest edifici no varen pas servir per res i tot un munt de societats i dependències oficials i privades l'utilitzen, passant per alt el decret que el destinava al Parc Zoològic. L'interès primordial d'aquest edifici era la instal·lació del nucli cultural central del Zoo, que, segons el



PLANTA PIS - LLEGENDA

- |  |  |
|--|--|
| 1 - Secretaries entitats biològiques proteccionistes | 9-10-11 - Seccio d'invertebrats                    |
| 2 - Sala d'exposicions itinerants o monografiques    | 12 - Presa de dades                                |
| 3 - Gran auditori i sala d'usos multiples            | 13 - Exhibicio d'animals unicef-lulars             |
| 4 - Gran vestibul amb vista sobre el jardí tropical  | 14-15 - Seccio d'osteologia                        |
| 5 - Jardí tropical en planta baixa                   | 16 - Sala de juntes, Direccio i gestio, Personal   |
| 6 - Micromamífers                                    | 17 - Gran sala de reunions i projeccions           |
| 7 - Demostracions del llenguatge dels ximpances      | 18 - Passadís de relacio entre dependencias        |
| 8 - Rat penat  | 19 - Jardí exterior en planta baixa                |
|  | 20 - Direccio laboratoris microscopics i d'anàlisi |

Estudi: Antoni Juncà i Cuspinera - Director Tècnic del Parc Zoològic de Barcelona  
 Antoni M. Riera i Clavillé - Arquitecte del Parc Zoològic de Barcelona

nostre judici, i el de tots els moderns parcs zoològics, té una importància primordial per centrar les seves intencionalitats en el camp de l'educació, la recerca a tots nivells, la conservació d'espècies i, complementàriament, l'esplai. Compremem que aquesta manera de plantejar el problema pot sorprendre molta gent, perquè fins fa poc temps no era aquesta la manera de pensar en el nostre país, encara que ho fos en la gairebé totalitat dels emporis situats a Centreuropa i moltes altres latituds.

Pensant d'aquesta manera havíem aconseguit instaurar en la llavors anomenada Guinea Espanyola l'important Centro de Adaptación y Experimentación Animal de Ikunde (1959), que va donar òptims fruits, específicament per al nostre Parc Zoològic, com també dintre del context general dels zoològics del món sencer. La seva liquidació obligada, l'any 1969, després de tants esforços durant uns onze anys, va ser una pèrdua que poc sabran valorar en el seu just preu i transcendència.

Però heus ací que per tal de no perdre la gran tasca feta vàrem proposar al consell d'administració del Servei Municipal de Parcs i Jardins donar continuïtat a aquell empori, amb les variants que fossin necessàries, traslladant-lo al propi recinte del nostre Zoològic sota la designació de Centro de Biología Animal Aplicada y Primatología. Aquesta recomanació va ser aprovada en la sessió del consell d'administració del 23 de febrer de 1971 i legalitzada per la comissió municipal executiva del 10 de març de 1975, junt amb les normes de funcionament, que ho varen ser en la sessió del 14 de març de 1975.

Amb aquest laboriós procés, ple d'afanys i esperances, s'obrien unes noves portes, que si bé no serien les mateixes com les dels extraordinaris territoris africans, podrien, ben orientades, convertir-se en un centre d'extrema utilitat que estimulés la dèria cultural que volíem que tingués el nostre Parc Zoològic, que gaudia d'un prestigi internacional ben notable i segurament merescut per l'intens treball que portava a terme.

Però si tot el procés oficial i la bona voluntat demostrada per les autoritats eren ben paleses, continuava existint un gran buit: la manca ostensible de locals, material didàctic, subvencions econòmiques, etc. Això va portar-nos a dues solucions: a) començar el nostre pla amb els petits mitjans de què disposàvem, fent que la seva senzillesa no li fes perdre la dignitat ni l'eficàcia, i b) estudiar quins podrien ser els edificis que, amb més celeritat i millors condicions, podrien resoldre aquest important problema. El primer apartat va ser resolt instaurant les anomenades "Visites comentades", o sigui, acompanyar grups, essencialment escoles, a visitar el Zoològic i donar-los una conferència de la temàtica preferida pels interessats, i tot seguit un recorregut acompanyats

per un monitor; l'organització de curssets, generals i d'especialització, la retolació del recinte i de les seves espècies, etc. Pel que respecta al segon epígraf, es va considerar la possibilitat de dos edificis: el magatzem d'Intendència, que ja tenia en tràmit el seu trasllat, i el Mercat Central del Peix, que, molt aviat, segons es deia, després del Mercat del Born, aniria a fer-li companyia a la zona Franca. Qualsevol d'aquestes dues solucions podia tenir validesa, encara que oferia més possibilitats i adaptacions el Mercat Central del Peix.

### Proposta de la institució pública pedagògic-naturalista - Centre cultural futur del Parc Zoològic de Barcelona

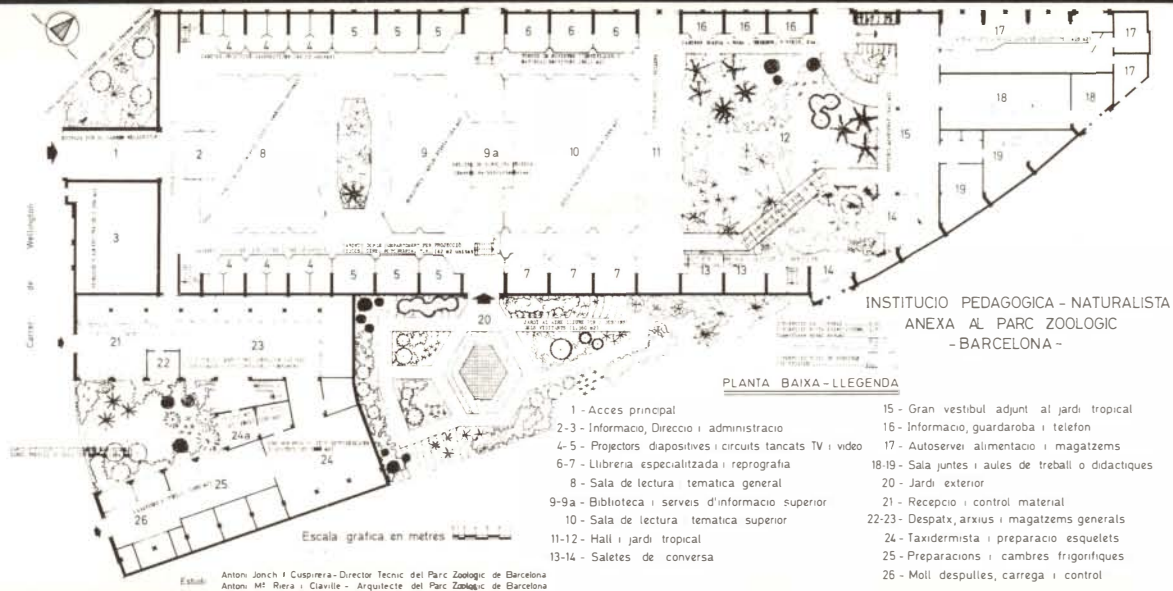
Tot el que d'una manera sintètica i sense profunditat —gairebé telegràfica, com permet l'article per a una revista— hem exposat, ens sembla, malgrat tot, que és suficient per treure dues clares conseqüències: el Parc Zoològic de Barcelona està mancat de la necessària infraestructura per poder realitzar-se amb la plenitud desitjada i dins les fites en què va ser concebut en la darrera etapa de la seva història; i segona, la seva tasca cultural, que entenem com a primordial, no ha pogut portar-se a terme, amb les exigències adequades, per una manca d'espai i mitjans. Pel que fa a l'apartat a) quedaria gairebé totalment resolt si es portés a cap l'annexi de l'edifici de la Guàrdia Urbana Muntada, tantes vegades anunciat. Respecte al segon enunciat, el més viable a causa del trasllat immediat del referit Mercat Central del Peix, sembla que havia sigut verbalment considerat per a aquesta finalitat i, més tard, en un consell d'administració de l'any 1980, va determinar-se portar a cap un estudi d'aquest edifici per a l'ampliació del Parc Zoològic. Nosaltres així ho hem fet, i a part de l'estudi profund que ha de merèixer, conjuntament amb l'arquitecte del mateix Parc Zoològic, Dr. Anton M. Riera Clavillé, hem estructurat unes directrius concretades en uns plànols, amb el benentès que la seva finalitat és poder portar a terme les anàlisis pertinents i discutir les concepcions que millor s'estimi, ja que és difícil entrar en consideracions si, de bell antuvi, no podem referir-nos a una cosa estructurada. Les motivacions que han sigut tingudes en compte preferentment, a part la possibilitat de disposar de l'edifici, han sigut: la seva situació davant de l'actual Parc Zoològic; l'estructura de l'edificació; les seves dimensions; la possibilitat d'una ampliació; etc.

En voler descriure una concepció, singularment quan, diríem, és una mica nova o, almenys, d'es-

tructura diferent a les conegudes o que ja tenim sembla necessari —perquè tingui la comprensió deguda i, a la vegada, unes oportunitats de raonament seguides dels judicis adequats— començar per estendre les motivacions que ens han presidit en la seva concepció —arguments que hem procurat, almenys, anunciar—, prenent allunyar tot el que pugui semblar un caprici, acceptant que mai no hem desitjat desdibuixar la dèria que se'ns polaritza dins el camp didàctic de l'exhibició animal o naturalista. Així, ens ha semblat correcte presentar-la a les persones o estaments que poden decidir la traducció una vegada estudiada la seva problemàtica i objectius, buscant un mitjà de suport o refús —un judici, a la fi, com ja hem dit—, en el cas que sigui positiu, ens ajudi a "vendre", integralment o amb modificacions encertades, la concepció que presentem.

Donada la complexitat d'aquest empori cultural, encara que tingui un fons unitari i coherent perquè es desplega en un ampli ventall d'activitats que no fugen mai del terreny de la biologia, i altres disciplines dintre d'aquest camp, es vol arribar a sectors i estaments situats en nivells ben diferents, i fins i tot a branques més o menys distanciades buscant un ampli sentit social i d'aprofitament màxim que, sortint del barri, arribi a beneficiar tota la ciutat i les rodalies. Aquesta manera de pensar —bé ho sabem— pot fer-nos caure en la inconsistència i el desdibuixament, però ens sembla que val la pena d'intentar-ho.

Si aquesta traducció i aquest edifici no es destina a aquesta activitat, què pot fer-se? Segurament molts contestaran amb un variat nombre de suggeriments. Nosaltres raonàriem també amb el nostre, ben concret i concentrat en dos mots: fer cultura tot servint l'esplai. I això ho diem perquè el nostre Parc Zoològic de Barcelona, que tanta gent coneix i té un marcat favor popular i cultural, se'ns ha fet petit i sols pot estendre la seva superfície amb l'annexi dels edificis perifèrics, tal com explicita el decret de l'alcaldia que abans hem esmentat com a premissa excepcional i bàsica per al seu esdevenidor. No hi ha dubte que podríem canviar l'emplaçament que actualment té, però tots sabem que aquesta proposta —tantes vegades estudiada— és molt difícil —encara que no impossible en altres temps millors—; buscar un emplaçament adequat no és fàcil i el despendi d'una nova planificació sumaria una quantia molt elevada. Preguntar què fariem de tot el que ara tenim, si aquest cas arribés, creiem que no és un gran problema, ja que amb les modificacions que fossin necessàries podria utilitzar-se per a una exposició singularitzada d'aus, rèptils i peixos, per exemple, evitant-nos haver de malparar el complex aquària per a peixos i dofins. També hi seria propici per establir una exhibició de la domesticació de l'animal, fet transcendental en la



Estudi: Antoni Joch i Cusprera - Director Tècnic del Parc Zoològic de Barcelona  
 Antoni M.ª Riera i Claville - Arquitecte del Parc Zoològic de Barcelona

història de la humanitat, i ensenyar-nos les diferents races obtingudes per la zootècnia i els productes que ens donen aquests emporis d'animals, fet cada vegada més desconegut que va introduint-se en els parcs zoològics com un mitjà allisonador per a les escoles, donada la ignorància, cada dia més aguda, d'aquestes problemàtiques. L'objecte del trasllat es reduiria, en aquest cas, al del grup dels mamífers, en general, i exhibicions especialitzades que demanen grans espais i ambients menys contaminats.

Continuant les argumentacions del Centre Cultural-Naturalista que venim defensant, direm que la iniciativa volem, ja de principi, recolzar-la en altres institucions —gairebé totes estrangeres— que, abans que nosaltres, han sentit inquietuds d'aquesta naturalesa. Nosaltres les hem estudiades tant com ens ha sigut possible i hem procurat —aquesta pot ser la novetat— aglutinar diverses de les seves directrius i filosofies. Els parcs zoològics, en nombre de més d'un centenar; el Museu de Ciències Naturals de Londres, i el de Nova York; el Museu de l'Home de París; la Smithsonian Institution de Washington i els plànols del museu que estaven construït a Santo Domingo, de la República Dominicana; el Centre Pompidou de París; els recintes culturals de Moscou, amb representacions tècniques i científiques, de les catorze repúbliques de l'URSS; etc. són unes de les tantes mostres de capacitat que hem tingut al llarg d'aquesta gestació, que ara, motivats per la segura oportunitat del trasllat del Mercat Central del Peix, creiem factible com un perfeccionament i una complementació del nostre actual Parc Zoològic.

### Descripció general de l'estudi del projecte

Les consideracions que hem anat fent en el resum d'aquesta memòria sols poden haver servit per justificar, amb més o menys força, una possibilitat d'aprofitament —creiem que positiu— d'un edifici que queda lliure per a la ciutat, tan mancada de centres social-educatius. De cap manera, però, no pot servir per capacitar els interessats sobre quines serien les activitats concretes que havíem pensat donar-hi cabuda i menys la distribució i aprofitament de l'espai. Es per això que l'esmentat arquitecte, Dr. Riera, ha anat distribuint les intencionalitats concebudes que, en uns plànols d'estudi, quedaran reflectides especificant, molt superficialment, les activitats que cada sector o dependència podria tenir; per a una millor comprensió els hem donat unes dimensions, fent més planer els judicis. Aquests plànols, d'ara endavant, ens serviran de referència

en les descripcions. La superfície total de què disposaríem, que correspon a la que utilitza íntegrament el Mercat Central del Peix, és d'uns 9.360 m<sup>2</sup>, dels quals 5.586 m<sup>2</sup> corresponen a la part que ocupa la nau central, i els restants integren la part posterior d'aquella i els edificis laterals destinats a les instal·lacions frigorífiques construïdes posteriorment. Si a aquesta ja estimable superfície hi afegim la que es deriva d'una projectada planta pis, podríem sumar-hi uns altres 5.825 m<sup>2</sup>, amb un total útil de treball, serveis i zones enjardinades d'uns 11.411 m<sup>2</sup>, quantia ben estimable per portar a cap el projecte que pretenem i un notable increment en el context global de l'actual Parc Zoològic de Barcelona.

### Distribució de la planta baixa

L'entrada principal queda oberta al carrer Wellington, davant del recinte del Parc Zoològic, si bé hi ha una altra possible porta que és practicable pel carrer Villena. Entrant per la primera, i mitjançant un passadís (n.º 1), queda situat a la dreta un departament per a la direcció i administració (n.º 3), mentre que a l'esquerra es condiona un triangle de jardineria per a la fluïdesa de l'entrada des del carrer. L'esmentat passadís es distribueix a dreta i esquerra d'una petita dependència concebuda per a la informació dels visitants i, a la vegada, per practicar la tan necessària vigilància. Més endavant hi trobarem una sala de lectura (8), amb un contingut bibliogràfic de nivell mitjà i temàtica general; més enllà, i separada d'aquesta dependència mitjançant un vestíbul enjardinat, hi ha una altra biblioteca (9) complementària entre l'esmentada i la del nivell superior (10); entre ambdues hi situem una oficina de consulta (9), al servei d'una bibliotecària i una auxiliar, on els interessats podran consultar les degudes informacions i sol·licitar el material fotogràfic, audiovisual, reproducció de treballs, fotocòpies, etc. que els siguin necessàries.

La utilització del material gràfic citat, i per a un millor aprofitament, es portarà a cap en unes cabines situades al llarg de les sales de lectura (4), ja siguin per a diapositives, o bé altres de dobles (5) adequades per a observacions de vídeo o cinematografia. Complementen aquest equipament tres dependències (6) per a la venda de revistes científiques, especialitzades i de divulgació, així com material escolar d'escriptori, etc.

Tot aquest conjunt, que compon la secció d'informació científica del complex, que té una autèntica semblança amb el Centre Georges Pompidou de París, queda limitat per un espai de jardí

interior (12) que permet condicionar-hi una exuberant vegetació, fins i tot amb arbres i palmeres, gràcies a la gran alçada del sostre, destinat al descans dels visitants i com a vestíbul a l'entrada per la porta del carrer Villena (11 i 15). Cabines guarda-roba, telèfon, serveis (16) i unes sales per a conversa (13 i 14) i discussió de temàtiques, etc. sense produir interferències.

A l'extrem d'aquests mòduls i en el vèrtex del triangle que, més o menys, compon aquesta planta, s'hi situen unes sales per a juntes i aules de treball o didàctiques (18 i 19), amb els seus departaments complementaris. Al costat dret, hi disposem un autoservei per a l'alimentació dels visitants (17), ja que el centre entenen que hauria de ser obert tota la jornada de manera ininterrompuda.

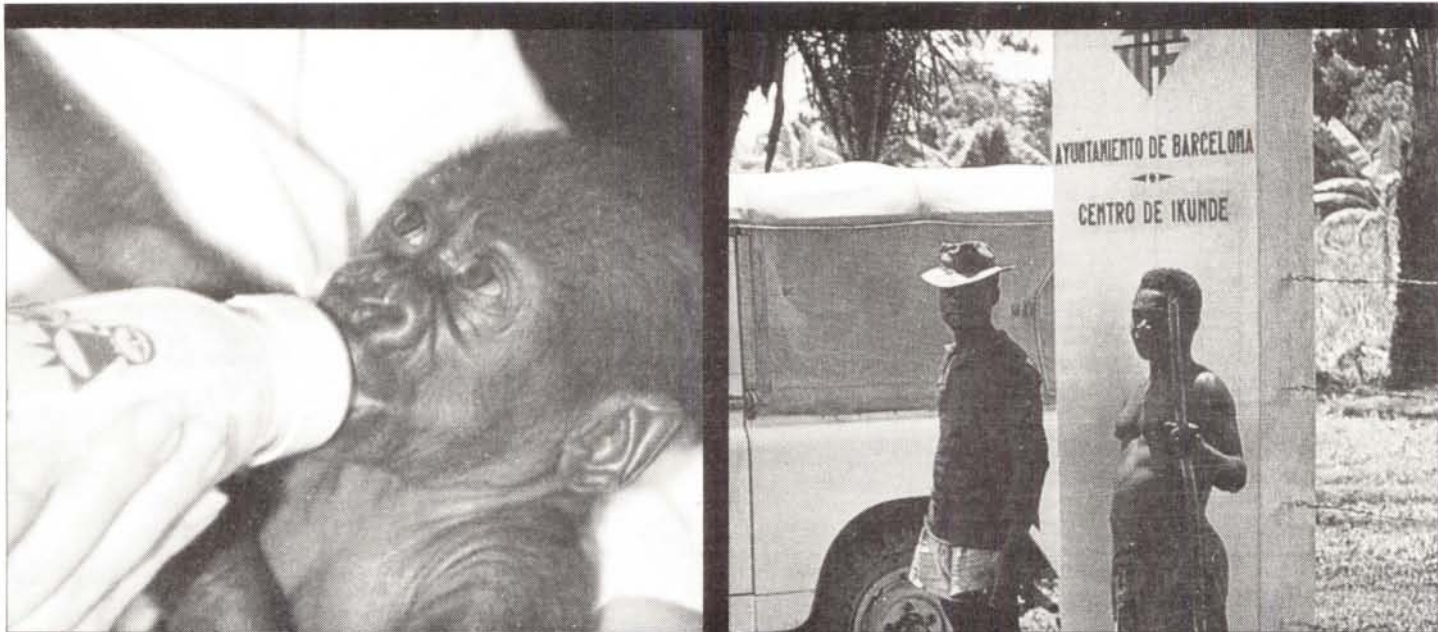
A la dreta de la porta que dona al carrer de Wellington, i en l'espai que actualment ocupen les cambres frigorífiques del Mercat del Peix, hi hem planejat una successió de departaments destinats a l'emmagatzematge de despullles d'animals, amb les corresponents cambres de congelació i conservació, i el degut control d'entrades i sortides de material (21, 22, 23, 24, 25, 26). Al seu costat hi tenim projectades uns altres conjunts de cambres i magatzems (frigorífics, de despullles, material, etc.), destinats al llarg tractament de les restes animals per a la deguda preparació i pràctica de la taxidermia, osteologia, microscòpia, etc. utilitzades en els laboratoris de pràctiques, formació de la col·lecció didàctica d'osteologia, etc., totes elles situades a la part superior d'aquests recintes, o sigui, en el pis superior (24). Totes aquestes activitats, per la seva especial característica, poden tenir una ventilació idònia gràcies a la zona enjardinada de què disposen, que pot servir de celobert o xemeneia equipat amb els deguts mecanismes de depuració ambiental incorporats.

Tota la distribució i equipaments ressenyats queden complementats amb un ampli espai ordenat com a jardí que és concebut per servir de zona de descans (20).

### Distribució de la planta pis

La gran altura del sostre de la nau central permet —i al nostre entendre, recomana per a un millor aprofitament de l'espai sense greuge arquitectònic— establir un compartiment tot al llarg de l'esmentada "planta noble" de l'edifici. Amb aquesta finalitat l'arquitecte ha dissenyat una estructura de "pis flotant" que, allunyat del conjunt de pilars que sostenen les voltes del teulat, les deixa lliures i poden lluir tota la seva esveltesa.





A la planta pis, s'hi pot accedir mitjançant un conjunt d'escales degudament distribuïdes en els punts considerats més necessaris. Així mateix, hi ha prevista una passarel·la d'unió entre aquesta planta i el recinte del Parc Zoològic, és a dir, travessant el carrer Wellington, estructura justificada per l'afinitat de continguts que componen ambdues dependències.

El primer objectiu que hem estructurat en el curs de la visita programada podria ser un muntatge efectista, encara que amb fons realista, que es portaria a terme en la sala-vestíbul (17). Consistiria en un vídeo representant la integració de les galàxies i el procés generador d'estrelles, i s'hi destacaria, com un final ben concret, la formació de la Terra. Partint d'aquest fet, i seguint una tècnica adequada, anirien apareixent en les pantalles laterals la presència de la vida: el medi aquàtic, els éssers més elementals, la seva adaptació al medi, la conformació dels principals grups zoològics, i s'arribaria amb una concepció evolucionista fins als primats i l'home. Acabada aquesta representació —condicionada a uns horaris fixos d'exhibició—, restarien fixes unes col·leccions de fotogrames i gràfiques testimonials, a la vegada complementàries de la temàtica projectada, fent possible al visitant una més atenta i completa documentació mitjançant notes i comentaris encertats.

Aquesta dependència queda separada de la veïna per una zona enjardinada (7), en la qual, com una complementació, voldríem portar a cap demostracions cognoscitives dels primats, especialment utilitzant mandrils, papions i ximpanzés. El llenguatge d'aquests animals, descrit en moltes publicacions, és difícil de comprendre, i encara més poder ser demostrat, amb evidències, com seria la metodologia emprada en la dependència especial que construiríem per explicar els processos que ha seguit la conducta intel·ligent humana i les capacitats de comunicació i aprenentatge posant en pràctica tot un sistema de metodologia etològica, i per tant, científica, que aquest interessant estadi de la ciència biològica té estructurat, i que el públic, i molts estudiosos, no podrien observar ni tan sols arribar a la seva comprensió mitjançant la visió directa. Envoltant aquesta dependència hem situat uns suports per explicar millor, amb fotografies i referències, tot el procés "d'aprendre aprenent" (*learning set*), comú a tots els éssers vius però molt destacat en els primats. També, addicionalment, podria explicar-se les similituds d'aprenentatge entre aquests animals i els infants, d'acord amb les metodologies estudiades pels psicòlegs.

Acabada aquesta visita —amb horari d'exhibició establert—, podríem mostrar una col·lecció d'animals unicel·lulars disposats en una àmplia dependència (12 i 13) equipada amb microscopis i lupes apropiades, utilitzant tècniques de micros-

còpia: microaquaris, preparacions adequades, etc. Els infusoris, teixits diversos, àdhuc el sanguini en procés viu, bacteries, pol·len, cèl·lules reproductives, etc., tota una successió d'elements vius que no és possible mostrar en una col·lecció zoològica tradicional i que no deixen de ser els elements bàsics dels animals superiors, els progenitors o els productors de les seves malalties (agents microbians, paràsits, ous). La projecció d'audiovisuals i altres sistemes d'informació donaran al màxim d'efectivitat al valor didàctic i informatiu d'aquesta important dependència.

Avançant en aquest procés, coordinat segons el nostre criteri, passarem a observar els animals invertebrats (9, 10 i 11). Esponges, celenteris, cucs, aràcnids, insectes, etc. Tota una munió d'animals que cal conèixer i que exigeixen un discerniment general si volem tenir una panoràmica racional de la zoologia i la biologia. També exemples de parasitisme, comensalisme, estats larvaris, etc.

Aquestes dependències queden, segons demostra el plànol, tancades per un altre grup amb tres compartiments (8); el central és concebut per demostrar la comunicació d'ultrasons mitjançant el vol de rats penats en la penombra i, per tant, sense poder utilitzar els mecanismes oculars. Els altres dos (6) podrien servir per fer-nos veure el desplaçament i la manera de viure de petits mamífers subterranis, il·luminant els seus caus o lludrigueres mitjançant recursos tècnics perfectament estudiats.

El jardí interior, esmentat en parlar del vestíbul, davant de la porta del carrer Villena (12), el veurem perfectament des d'aquesta planta pis i, fins i tot, hi haurà un accés públic que ens situarà sobre mateix de les plantes (5) sense malparar-les, ja que resta penjat; una escala propera ens baixarà a la planta inferior amb una feliç visió d'aquest agradable centre vegetal.

Aquest rebedor servirà a la vegada de distribuïdor, ja que és un punt de concurrència de diverses escales que comuniquen les dues plantes, i donarà pas a la sala d'exposicions monogràfiques i itinerants (2). En el mateix pla, i al costat del departament que acabem d'esmentar, s'hi ha estructurat un auditori (3) equipat per a la pràctica de conferències i projeccions.

Amb aquesta elemental exposició s'ha volgut concretar la distribució i intencionalitat del pis addicional concebut, amb l'excepció d'uns petits departaments (27) (n.º 1) situats al llarg de la nau central i a la seva dreta i esquerra (18). La intencionalitat és que siguin compartits, com a secretaries, per les moltes entitats de signe biològic o naturalista, societats protectores d'animals i plantes, ecologistes, seccions d'estudi de centres excursionistes, etc. amb activitats més o menys concordants, donant-los facilitats per desenrotllar les seves tasques —moltes vegades malparades

per manca d'un petit acolliment— i permetent una interrelació que, per proximitat, podrien establir amb gran profit. Les reunions que els fossin necessàries, les podrien portar a cap —d'acord amb el reglament que determinaria les seves funcions— en les sales d'estudi (13, 18 i 19) de la planta baixa.

Finalitzen les funcions d'aquesta planta pis amb tres seccions disposades, exactament, en la part superior de les cambres frigorífiques, magatzems de despulles animals i material, que ja hem descrit (21, 22, 23, 24 i 25), situació racional per a les tasques que s'hi han de portar a terme, o sigui: pràctiques de laboratori d'anàlisi clínica, histopatologia, anatomia, etc. (20), en benefici de les universitats i centres docents que millor s'estimi, perquè la pràctica totalitat no poden realitzar-les i menys amb el valuósíssim material que pot aportar el Parc Zoològic. Una altra dependència (20) seria dedicada a la naturalització d'animals, bé sigui per a la seva ensenyança o bé per atendre necessitats del Zoològic. Una secció d'aquesta prepararia material osteològic, amb el que s'ampliaria la sala pedagògica que ja té actualment el Zoo; el jardí-celobert ascendent des de la planta baixa seria la garantia, amb els mitjans depuradors ambientals necessaris, de l'absència de mals olors i elements contaminants. La tercera i última dependència serviria per complementar, amb visió directa, el material osteològic i d'altra naturalesa provinent del Parc Zoològic, de manera molt semblant a la sala pedagògica ja esmentada, que funciona com a element complementari valuósíssim en els tasques pedagògiques, especialment visites comentades, que ja funcionen, des de fa temps, en l'actual Zoològic de Barcelona. Per resumir-la, podríem dir que és el fruit ordenat, classificat i degudament retolat amb les explicacions degudes, recollit i preparat, integralment, gràcies al muntatge eficient —del qual ja hi ha una bona experiència— que aportarien aquestes darreres seccions esmentades del centre descrit (14 i 15).

## Conclusions

Intencionalitat manifesta d'ampliació de l'espai del Parc Zoològic actual considerant que amb aquesta annexió i la de tots els edificis perifèrics que l'envolten, una vegada hagin quedat lliures, l'extensió del nostre empori zoològic es considera suficient per portar a cap el seu sentit educacional preferent i continuant tenint el de l'esbarjo i lleure tradicionals. 2.º Certificació de la bondat que varen aportar institucions concebudes anys enrera, i dimanants del Parc Zoològic de Barcelona, com són el Cen-



L'arribada d'un animal al zoo ha de ser la "gran diada" del zoo.

# ZOO BARCELONA

INSTAL·LACIONS ORIENTATIVES · INSTALACIONES ORIENTATIVAS

- |  |   |
|--|---|
| 1 = GUANAC · GUANACO                     | 30 = XIMPAZÉ · CHIMPACÉ                         |
| 2 = IAC · YAK                            | 31 = VOLTOR COMU · BUITRE                       |
| 3 = HIPOPÒTAM NAN · HIPOPOTAMO PIGMEO    | 32 = LLEÓ MARI · LEÓN MARINO                    |
| 4 = REN · RENO                           | 33 = PAVELLÓ PRIMATS · PABELLON PRIMATES        |
| 5 = SITATUNOA · SITATUNGA                | 34 = PAVELLÓ TERRARI · PABELLÓN TERRARIO        |
| 6 = CASOAR · CASOAR                      | 35 = ÒS POLAR · OSO POLAR                       |
| 7 = BUFAL INDI · CARABAO                 | 36 = ÒS BRU · OSO PARDO                         |
| 8 = ESTRUÇ · AVESTRUZ                    | 37 = HIPOPÒTAM · HIPOPÒTAMO                     |
| 9 = WATUSSI · WATUSSI                    | 38 = ZEBRA DE GRANT · CEBRA DE GRANT            |
| 10 = CEBU NAN · CEBU DE CEYLAN           | 39 = GIRAFA · JIRAFÀ RETICULADA                 |
| 11 = ONAGRE · ONAGRO                     | 40 = DAINA · GAMO PALETO                        |
| 12 = BISÓ EUROPEU · BISONTE EUROPEO      | 41 = WAPITI · WAPITI                            |
| 13 = PANTERA NEGRA · PANTERA NEGRA       | 42 = ELEFANT AFRICA · ELEFANTE AFRICANO         |
| 14 = LINX PARDINA · LINCE COMUN          | 43 = BUFAL AFRICA · BUFALO AFRICANO             |
| 15 = PUMA · PUMA                         | 44 = RINOCERONT BLANC · RINOCERONTE BLANCO      |
| 16 = LINX CANADA · LINCE DEL CANADA      | 45 = CAMELL COMU · CAMELLO AFRICANO             |
| 17 = JAGUAR · JAGUAR                     | 46 = DOFINS · DELFINES                          |
| 18 = LLEOPARD · LEOPARDO                 | 47 = AQUARAMA · ACUARAMA                        |
| 19 = PANTERA NEBULOSA · PANTERA NEBULOSA | 48 = ELEFANT ASIATIC · ELEFANTE ASIATICO        |
| 20 = EMU · EMU                           | 49 = AVIARI · AVIARIO                           |
| 21 = CÒNDOR · CÒNDOR                     | 50 = ANTILOP ELAND · ELAND                      |
| 22 = ÒS RENTADOR · MAPACHE               | 51 = CANGUR GRIS · CANGURO GRIS                 |
| 23 = PECARI · PECARI                     | 52 = BISÓ AMERICA · BISONTE AMERICANO           |
| 24 = TIGRE DE BENGALA · TIGRE DE BENGALA | 53 = LLOP · LOBO                                |
| 25 = LLEÓ · LEÓN                         | 54 = CABRA SELVATGE · CABRA MONTES (HISPANICA)  |
| 26 = HIENA TACADA · HIENA MANCHADA       | 55 = CERVOL · CIERVO EUROPEO                    |
| 27 = OCELOT · OCELOTTE                   | 56 = CIGONYA NEGRA · CIGUEÑA NEGRA              |
| 28 = DRIL · MONO DRIL                    | 57 = SENGLAR · JABALI COMUN                     |
| 29 = BABUI SAGRAT · PAPION SAGRADO       | 58 = ANTILOP NEGRE CERVICAPRA · ANT. CERVICAPRA |



- Sortida
- Salida
- Entrada
- Entrada
- Telèfon
- Teléfono
- informació
- información
- Farmaciola
- Botiquín
- Picnic
- Picnic
- Biblioteca
- Biblioteca

tro de Adaptación y Experimentación Animal de Ikunde (1959-1969), que va donar lloc a l'actual Centre de Biologia Animal Aplicada i Primatologia (1971) del qual el complex que hem esmentat pot ser una extensió i perfeccionament. Creació, per iniciativa del nostre Zoològic, de la Unió Iberoamericana de Zoos, de prestigi internacional i subjecta a grans desenrotllaments.

3.º Corregir la mancança d'una activitat plena i a gran escala dels extraordinaris recursos del Parc Zoològic de Barcelona, posant-los al servei de les universitats i centres docents, fet que no ha pogut desenrotllar-se per mancances de material, personal i molt especialment espai.

4.º Confirmació plena de l'efectivitat del centre projectat, recolzant-nos en les experiències viscudes i traduïdes en els principals parcs zoològics estrangers, museus, centres científics i culturals, etc., descartant qualsevol dubte imaginatiu i de

falsa concepció, circumstàncies que no exclouen, sinó que contràriament demanen, un estudi profund de tot l'esmentat.

5.º Estructuració d'un nucli de becaris, en les categories que millor s'estimin, que doni oportunitat per mitjà d'aquest centre i Parc Zoològic en general de poder orientar, exercir la pràctica i el treball efectiu, complementant els seus estudis teòrics amb els de les vivències a què podrien acollir-se.

6.º Aconseguir, per a un ampli sector de la ciutat i rodalies, un centre amb un extens ventall d'activitats i sistemes educacionals concentrats —sempre tenint en compte la limitació dins el camp de la biologia en totes les seves branques— inexistent, segons ens sembla, en el nostre país, i d'un sentit social de primer ordre.

7.º Aprofitament integral d'un edifici que, tot i considerar el cost important de la seva adequació,

entenen que seria molt ben aprofitat, malgrat que hi puguin haver molts d'altres projectes estimables, però del qual, segons el nostre entendre, la finalitat cultural ha de ser la prioritària.

8.º Possibilitat d'ampliació, tant d'aquest centre com del Parc Zoològic al qual està vinculat, trobant la solució d'espai que és tan vital per a la seva programació racional i futura, una vegada es porti a terme el trasllat de l'estació del ferrocarril.

9.º Compliment d'unes promeses i projectes d'estudi en anys ben diferents (1960 i 1981), per part del consell d'administració del nostre organisme, referits a la seva possible utilitat en arribar el trasllat del Mercat Central del Peix que ara es porta a cap.

10.º Necessitat d'una col·laboració entre els alts organismes oficials per poder-la realitzar, donades les conjuncions de beneficis i dispèndis.