

## La Barcelona verda

Barcelona ha sofert un procés, en urbanitzar-se el pla, de desaparició progressiva de la vegetació, primer, i de recuperació d'una nova vegetació, després. El moment clau va ser l'enderrocament de les muralles i la

conversió en parc de l'antiga Ciutadella. Aquest fet va posar sobre la taula la preocupació per disposar d'espais naturals urbans, una preocupació la trajectòria de la qual se segueix en aquest article.

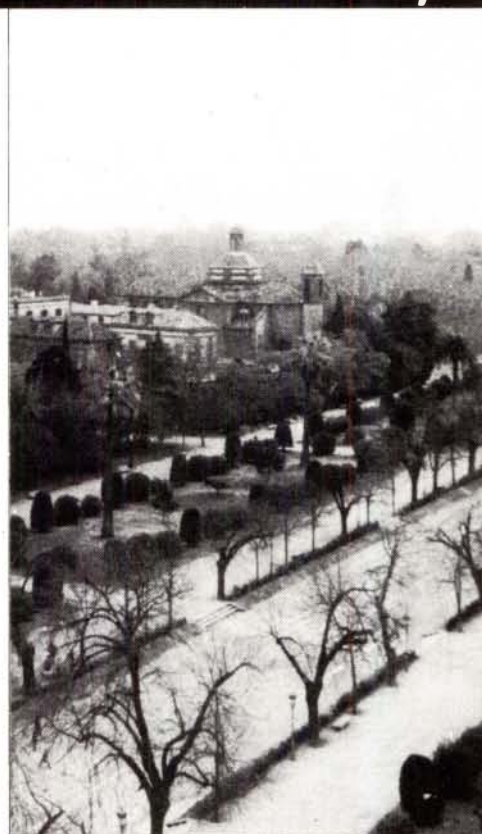
### El Parc de la Ciutadella, el parc de Barcelona

Fins a l'adveniment de la revolució de setembre de 1868, anomenada la "Gloriosa" i aparellada amb la caiguda dels Borbons, no va ser possible portar a terme la vella idea —intimament sentida i desitjada pels barcelonins— d'enderrocar l'ominosa ciutadella, amb el consegüent retorn definitiu a la ciutat dels terrenys que ocupava. La construcció de tan indesitjable fortalesa, iniciada el 1716 per ordre de Felip V, després del triomf borbònic sobre la ciutat, va suposar l'expropiació forçosa —sense gairebé indemnitzacions— i la posterior demolició de més d'un miler de cases de l'antic barri de Ribera —operació que en aquella època va durar més de tres anys. En aquell mateix lloc, s'hi van aixecar, poc després, murs alts i gruixuts, inexpugnables, protegint una mena de fortí, meitat presó, meitat control i opressió pública. Ara, per fi, retornava el gran solar a la ciutat. Ho feia, però, en condicions ben diferents a les d'un segle abans, condicions clarament especificades en l'article 1.º de la llei de cessió: "*terrenos... para ensanche de la vía pública y con destino a parques y jardines que sirvan de recreo y esparcimiento al vecindario*". Un altre article, el 3.º de la mateixa llei, ho afirmava per sempre més: "*... si el terreno destinado a parque o a vía pública cambiase de objeto o aplicación, renacerán para el Estado todos los derechos que le corresponden para disponer del solar...*" El fet de convertir aquells terrenys en parc públic va ser, indubtablement, l'únic destí viable, realista i pacificador que es podia donar a un tros de sòl urbà carregat d'història i d'enrevessats interessos, tant econòmics com sociopolítics. Va ser necessari —en un ambient de gran tensió i violència— arrasar un barri sencer de cases; construir-hi després una ciutadella; enderrocar-la, per altres pressions i malestars

de tot ordre, al cap de 152 anys, perquè, en no trobar una altra sortida, Barcelona tingués, després de 19 segles d'història, el primer parc públic.

El fet va ser un gran esdeveniment. El 22 de desembre de 1869, l'alcalde Soler i Mates va prendre possessió dels terrenys: des de diferents punts elevats del glacis va arrencar grapats de terra que va llançar als quatre vents. Dies més tard, amb representants de les més diverses institucions ciutadanes i governatives, entre himnes patriòtics i la lectura de decrets i discursos, es ratificava, més solemnement encara, la cerimònia primera. El 7 de març de 1871, l'Ajuntament aprova les bases d'un concurs de projectes per al nou parc —d'abast internacional—, que guanya el mestre d'obres Josep Fontseré i Mestre, nom que des d'aleshores apareix llixatíntimament a un dels conjunts més monumentals de la Barcelona de la segona meitat del segle XIX: el Parc de la Ciutadella, la seva gran cascada i l'arquitectura de cases i edificis limítrofs. Poc temps després, el mateix Fontseré dirigia les obres del Parc. El poble aviat el podria gaudir i trepitjar. Consumida, però, la primera eufòria de recuperació de tan conflictiu racó i cremades les energies en actes públics i en satisfaccions de tot ordre —impregnats sempre de significació política i social—, va quedar, per a les generacions futures, el resultat real de tan agitat episodi: 31 hectàrees de parc públic, el primer parc de la història de Barcelona.

Fins als anys 10, aproximadament, del nou segle, el Parc de la Ciutadella, que en el parlar popular era conegut —i encara ho és— simplement com "el parc" de Barcelona, va ser l'únic espai verd per a tota la població de 353 000 habitants, en una època en què el creixement de la ciutat era una realitat que tothom tocava: s'enderrocaven les muralles, es construïa el pla Cerdà, mentre tot un cinturó de pobles de l'entorn creixia ràpidament... Des de la moderna perspec-



tiva del segle XX, la seva creació va significar una fita important en la història del paisatge barceloní. Disposar d'una superfície relativament gran, on poder passejar entre arbres i flors, era una experiència nova per al poble de Barcelona. Tota una trajectòria secular d'esquena al paisatge, als jardins, a les plantes —en una paraula, a la natura— trobava, de cop, un punt de flexió que permetia —encara que no obligava— prendre noves orientacions i buscar nous horitzons. Amb les últimes necessitats urbanístiques de la ciutat s'encetava un camí inèdit per a l'evolució dels espais verds a Barcelona. Encara que molt a poc a poc seran factibles, a partir d'aquí, alguns canvis tant en la infraestructura urbanística com en la mentalitat de la gent.

per Albert Marjanedes

*Albert Marjanedas i Gispert (Barcelona, 1936) és enginyer tècnic agríola i director del departament d'Ecologia urbana de l'Ajuntament de Barcelona. És autor de diferents articles i treballs de divulgació relacionats amb la natura, els jardins i l'ecologia*

## Abans del Parc

Està encara per escriure la història local de l'evolució del paisatge i dels espais verds, així com l'estudi dels motius —amb tota probabilitat producte d'una suma de circumstàncies molt diverses— que van portar els habitants d'una ciutat de la importància comercial i política de Barcelona a viure força d'esquena a la natura. I encara més perquè l'emplaçament de la vila, a les vores de la Mediterrània, impregnada de l'esperit de velles civilitzacions i immersida en un clima suau i agradable, era propici no solament a rebre la influència de l'art dels jardins —nascut precisament molt a prop de l'àmbit mediterrani—, sinó també a donar varietat i color al paisatge amb el possible cultiu d'un ampli ventall de plantes exòtiques que el ciutadà podia admirar pràcticament tot l'any. L'exposició d'aquest procés evolutiu donaria molta llum sobre les causes que han fet possible l'actual realitat ciutadana en aquests aspectes. Realitat força deficient, tant en el nombre i extensió dels espais verds com en el coneixement i sobretot en l'afectivitat de l'home vers el món vegetal, vers la natura. En un primer assaig, i sense ànim d'esgotar aquesta qüestió, s'exposen a continuació els principals episodis d'aquesta evolució.

## L'entorn natural

Des que els primers pobladors es van instal·lar —amb caràcter estable— en els turons al peu de la serra de Collserola, la influència de l'home sobre el paisatge es va fer notòriament palesa: "Es pot dir que ja en les primeries del Neolític els primers barcelonins, en els seus incipients assentaments, havien fet desaparèixer tot un seguit d'animals,

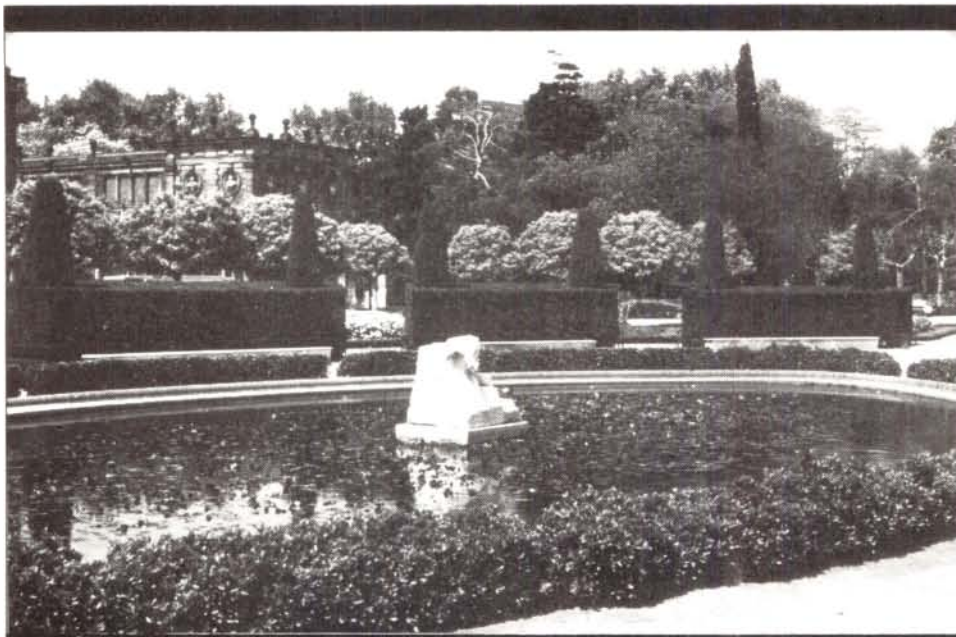
com per exemple el cavall salvatge, el bisó o la pantera, iniciant així d'alguna manera la modificació de l'entorn molt abans que en el mont Tàber, a la riba del Mediterrani i al bell mig de la maresma, el primer nucli urbà formés l'embrió de l'antiga Barcelona." La vegetació, molt abans que els animals, va ser també profundament alterada. El mantell verd fosc, lluent, de boscos d'alzines i roures que resseguia i recobria plenament les suaus ondulacions de tot el pla de Barcelona fins a barrejar-se i fondre's amb una, aleshores, àmplia franja de vegetació litoral i amb les planures deltaïques, en aquell temps extensíssimes, formades pels al·luvions del Besòs i del Llobregat, aquest mantell de vegetació natural, espontània, perfectament adaptada a les condicions edàfiques i climàtiques de l'entorn, va ser esquinçat per molts indrets i va anar adquirint amb el temps l'aspecte de rosegat o d'arnat. L'ocupació humana del territori, primer i principal enemic de la vegetació natural, es va anar estenent intensivament, convertint a poc a poc els boscos en camps de conreu. Potser les restes d'omedes que en estretes franges ribetejaven els innumbrables torrents i cursos d'aigua que travessaven el pla van ser, junt amb la vegetació helofítica i halòfila —canyissars i salobrars—, els últims a desaparèixer. Els gravats més antics conservats en els arxius —el tapís de l'emperador Carles V o l'embarcament cap a Tunis, del segle XVI— ens presenten l'antiga Barcino voltada de terrenys oberts —fenomen en part provocat per la seva condició de plaça militar—, generalment conreats. L'agricultura va ser doncs, des que l'home es va assentar definitivament en aquests paratges, el destí quasi natural, històric, del pla de Barcelona. Encara actualment es troben hortes, ufanoses, en alguns barris extrems, com per exemple a Sant Andreu de Palomar o a Sant Martí de Provençals, totalment envoltades, però, de construccions i alts habita-

cles moderns. En aquests gravats, i en d'altres de molt antics, l'arbre apareix entremig dels conreus —amb brutal contrast amb l'antic mantell de boscos— com a element singular, destacat, quasi únic. Ja a l'Edat Mitjana, els boscos primitius havien quedat reduïts a estretes franges herbàcies de vegetació natural, o arbustives com a molt, que dibuixaven la separació de propietats i de camps amb cultius diferents. La pressió humana va ser sempre molt més forta a Barcelona que a d'altres indrets del país. Al Vallès, per exemple, regió separada del pla per una simple serralada, la densitat de boscos i comunitats vegetals indígenes hi era molt superior... Amb el temps, però, l'ocupació humana va anar envaint fins i tot els terrenys agrícoles. Només mirant el pla actual de Barcelona és fàcil entendre, avui, el procés aleshores desencadenat i mai aturat. Ben aviat va quedar esborrada l'última traça de vegetació arbòria espontània.

## L'entorn urbà

En canvi, a la zona urbanitzada, a la ciutat pròpiament dita, ja no es pot parlar de paisatge natural —representat pels boscos del pla— des de la primera urbanització romana del mont Tàber, l'antiga Barcino, el segle I. En sòl urbà eren l'hort, el jardí, el pati i més tard els arbres d'alineació i els espais verds els que, amb més o menys extensió o freqüència, acompanyaven el ciutadà com a únics representants de la natura. No són massa, però, les referències que d'aquests retalls de natura, de la Barcelona medieval a la vuitcentista, han arribat fins als nostres dies. Els motius són diferents. Per una part la densitat humana, amb els consegüents fenòmens d'especulació que van portar a infravalorar des de sempre —fins a menysprear-los completament—





Remodelat, l'any 1926, de l'antiga plaça d'armes de la Ciutadella...

els espais enjardinats mancats d'una utilitat crematística directa, i per l'altra, el disseny urbanístic propi d'aquelles èpoques —Barcelona va anar creixent sempre, fins al 1860, encerclada per muralles—, que no permetia altres zones lliures de construccions sinó, petites places o passeigs d'una certa amplària. Tots aquests motius van col·laborar al fet que la història dels jardins a Barcelona, fins a la creació del Parc de la Ciutadella, pogués escriure's en unes poques pàgines. Sols la classe més alta de la societat —en concret, reis i nobles— podia gaudir en aquell temps de petits, molt reduïts, espais ornamentats de plantes. Hi ha notícies, els segles XIV i XV, de tres jardins reials a Barcelona: L'Hort del Rei, prop de l'església de Santa Anna, en l'actual cantonada del Portal de l'Àngel amb la plaça de Catalunya; l'Hort Comtal, darrera la plaça del Rei, avui Via Laietana, i l'Hort de la Reina, limitat a ponent per la part baixa del carrer d'Avinó i al sud per la platja i el mar. Petits espais que, com el seu nom indica, van ser ocupats majoritàriament pel conreu d'arbres fruiters (cirerers, tarongers, presseguers...), sense excloure-hi però la presència d'animals —hi va haver lleons a l'Hort de la Reina— i d'algunes plantes exòtiques fetes portar, a petició del rei, de terres llunyanes: alfàbregues, gesamins, etc. Eren llocs de trobada, racons per descansar, amb alguns —pocs— motius arquitectònics o escultòrics, a la moda dels temps. El màxim signe de vitalitat i elegància era, però, la presència d'aigua brollant d'una font —les primeres fonts, les de la plaça de Sant Jaume, la dels claustres de la catedral o les d'aquests petits jardins, daten de 1356. Aquest era, en una breu síntesi, l'art medieval dels jardins, tant a Barcelona com a fora. Amb poques diferències, les ciutats medievals d'Europa gaudien d'aquesta mena d'espais verds. Dins de la ciutat emmurallada, un petit verger només era assequible als reis i els nobles.

A l'altre costat de les muralles, el paisatge agrícola, d'hortes i vinyes, de conreus de secà i alguns de regadiu, obert als quatre vents, era, però, cosa molt menys digna.

Si el 1670 es van plantar fileres d'arbres en el primer *boulevard* de París, el 1701 es planten a la Rambla els que, probablement, van ser els primers arbres d'alineació de Barcelona. Ben aviat, però, els nous residents de la Rambla van ser desatesos i abandonats al seu lliure creixement. No és estrany que, en parlar dels joves llibertins, es forges aleshores la frase: "fan com els arbres de la Rambla", és a dir, que no pujaven rectes, desviant-se de qualsevol esperit d'ordre. Les replantacions es van succeir. Al llarg dels diferents trams de la Rambla, les acàcies, els freixes, els oms i els plàtans, amb alguns baladres, van provar sort en el passeig. Eren els primers tempteigs d'un sistema de plantació que, malgrat fracassos i deixadeses, havia d'anar conquerint nous carrers fins a arribar, en l'època moderna, a representar un gran tant per cent del patrimoni verd de la ciutat (vegeu quadre 1). Pocs anys més tard, encara a començaments del segle XVIII, el passeig de l'Esplanada (en l'actual carrer del Comerç) era un lloc d'esbargiment, amb una bella arbreda, fonts i valuosos conjunts escultòrics. La carretera de la Creu Coberta, plantada d'arbres, era freqüentada per la gent que sortia en cotxe o a cavall. Més tard es va dotar d'arbrat, per suplir l'escassetat de passeigs, altres carreteres de trànsit. En començar el segle XIX, els plàtans van substituir els oms en el nou passeig de Sant Joan. Durant la primera meitat d'aquest segle altres avingudes es van ornar de fileres d'arbres: el camí de Gràcia, el del cementiri o el de la Barceloneta. Els arbres trobaven lloc alineats al llarg de les voreres, però els mancava l'espai obert suficient per viure en grups. Prop de l'actual estació de França es va construir, el 1815, el jardí del General.

"Devia ser minúscul, ja que fins amb els eixamples que va rebre en 1840, amb motiu de la vinguda de la reial família, no resultava gens gran." Destruït el 1843 durant la revolució centralista, va ser replantat, però "restà sempre més descuidat, ple de flors vulgars, que no corresponien a la importància de Barcelona. Desaparegué totalment en 1877. Fou sempre freqüentat de dides, criatures i soldats".

Alguns patis o jardins particulars, pertanyents a ateneus o a societats diverses, eren liabilitats sovint com a sales a l'aire lliure per a concerts, balls, cafès o teatres de *varietés*. Algun comptat jardí, els arbres d'alineació i un curt repertori de jardins privats configuraven el paisatge vegetal de la ciutat de Barcelona a mitjan segle XIX. Tots, però, a excepció dels arbres de carrer, van seguir idèntic destí: van desaparèixer "en augmentar el valor dels solars".

## Després del Parc

Després de divuit segles i mig d'història, Barcelona enderrocava per fi les seves muralles i es projectava terres enllà, enllaçant-se amb tot un cinturó de pobles de l'entorn i ocupant a poc a poc aquella densa xarxa de terrenys agrícoles, conreats durant centenars d'anys pels seus avantpassats. Comptats eren els arbres indígenes que hi subsistien i nuls els retalls de boscos originaris. Nombrosos pagesos i habitants de les rodalies de la ciutat no havien vist mai els arbres climax en les seves pròpies terres. Els ciutadans del nucli urbà, no solament no coneixien aquests arbres, sinó que amb prou feines —ho acabem de veure— tenien possibilitats de veure'n d'altres. En la memòria del projecte del Parc de la Ciutadella, el seu autor, J. Fontseré, escrivia: "*Barcelona se halla hoy sin jardines. Barcelona no tiene plazas*".





La moderna recuperació de jardins particulars —en la fotografia el Laberint d'Horta— o la creació de nous espais verds dins el casc urbà ha representat —o representa— un ale optimitista d'apropament de la ciutat a la natura.

de extraordinària extensió. Barcelona carece de paseos dispuestos de modo que ofrezcan grata sombra en los días calurosos..." A excepció d'alguns passeigs, plantats com hem vist amb una doble filera d'arbres, tots els altres jardins havien desaparegut completament.

Amb la construcció del Parc de la Ciutadella es va introduir un nombre considerable d'espècies —arbòries sobretot—, avui aclimatades i freqüentíssimes arreu de la ciutat. L'hivernacle i l'ombracle —llocs idonis per al cultiu, estudi i contemplació d'espècies exòtiques— són encara, avui, els únics que pot visitar el ciutadà. El llac o la cascada monumental no van trobar, en altres parcs o jardins, cap mena de continuïtat. Després de dinou segles de vida urbana d'esquena al paisatge, la construcció d'un espai monumental, dissenyat amb criteris paisatgístics coherents que assimilaven i introduïen a casa nostra els més populars corrents mundials de l'art dels jardins —quasi ignorats des de l'Edat Mitjana—, semblava que, pels seus valors intrínsecs, arribaria a produir un cert impacte a la immensa majoria de ciutadans. Si així va ser, ho va ser per a una minoria, ja que el 1886 es demanava, a través de la premsa, que l'Ajuntament deixés anar una quadrilla de gats pel Parc per tal de lluitar, i potser posar fi a tot un exercit de rates que l'envaïa. Després d'una revifalla —conseqüència directa de l'Exposició Universal del 1888 que es va celebrar en el recinte del Parc— es va repetir de nou l'episodi dels primers arbres de la Rambla. Desatès, "el parc" es va enfonsar. El llac es va omplir d'instal·lacions de muntanyes russes i es va arribar a proposar, oficialment, la conversió de l'ombracle en mercat i l'edificació de les zones més malmeses. L'article 3.<sup>er</sup> de la ja comentada llei de cessió dels terrenys a la ciutat va fer valer els seus drets i "el parc" va continuar essent un espai verd. Fins el 1926, però, no es va procedir a una renovació digna. L'antiga plaça

d'armes de la vella ciutadella —davant de l'actual Parlament—, reformada, amb l'estàtua de Desconsol al bell mig i un disseny modèlic del paisatgista francès J.C.N. Forestier, va donar una forta embranzida al Parc.

Mestrestant, el desenvolupament del pla Cerdà no escapava a l'esperit que va guiar i impregnar Barcelona durant dinou segles. Ciutadans i autoritats es prestaven suport els uns als altres. El resultat va ser el que tots sabem. Només cal mirar, amb altres ulls que els de costum, com és l'Eixample, com les edificacions omplen les illes de cases, per entendre el que hagués pogut ser. El 1926, N. M. Rubió, col·laborador de Forestier i més tard director del Servei de Parcs de Barcelona, escrivia: "*Con el plano Cerdà se hubiera podido —y debido— construir un Ensanche suficientemente rico en espacios libres, puesto que así lo disponía el proyecto aprobado. Pero la tradición urbana, como hemos dicho, no estaba para el despilfarro de terrenos. Con la edificación febril del Ensanche se reforzó más todavía el hábito de apretujamiento, este espíritu de estrechez que hace considerar tierra perdida toda la que no sea terreno edificable. Hay que reaccionar...*"

El ciutadà, en general, continuava escèptic davant la "utilitat" dels espais verds. Per fi, el 1910, el municipi compra nous terrenys, destinats a aquesta finalitat. Es van adquirir finques al Parc del Tibidabo, font de la Budellera i de l'Estisora —lluny del nucli urbà— i a la font del Racó, a Montjuïc i al Guinardó (futur Parc del Guinardó), llocs aleshores no pas gaire cèntrics. El total era de 71,8 ha. El 1926, les propietats municipals arribaven a 344 ha a la serra de Collserola i a 103 ha al cinturó urbà. Era evident que la nova Barcelona projectada vers el pla no podia ser una rèplica exacta de la ciutat emmurallada. La segona Exposició Universal del 1929 va incidir, igual com la primera, en la creació de nous espais i, una mica més,

en la sensibilització d'autoritats i ciutadans. La transformació en parc de bona part de la muntanya de Montjuïc —on només hi va haver una zona enjardinada particular, el Parc Laribal, inserit en un context urbanísticament caòtic— va suposar un guany inestimable per a la ciutat. El vessant de muntanya en el qual encara avui brolla la font del Gat va ser revestit, segons un projecte de J.C.N. Forestier, de jocs i saltants d'aigua, fonts, escalinates, pèrgoles i un variat ric conjunt de mobiliari paisatgístic, circumscrits tots ells en un marc de vegetació —indígena i exòtica— plenament adaptada al clima i a l'ús social del parc. Aquests jardins, d'estil modern, neoarabitzants, no van tardar gaire —igual com va succeir decenes d'anys abans amb els primers arbres de la Rambla o amb el mateix Parc de la Ciutadella— a ser desatèsos i oblidats. El trist deteriorament que va començar aleshores és, malauradament, encara ben visible avui dia. Un dels més bells racons de la ciutat, amb elements prou valuosos i un disseny prou original per figurar, per dret propi, entre els jardins europeus moderns més notoris, ha tingut —i té— a casa nostra un trist destí, una probríssima projecció i utilització per part del poble.

### Els temps moderns. Conclusió

**D**el ressorgiment de Montjuïc, el 1929, com un gran parc urbà fins als nostres dies, en ple 1983, l'evolució dels espais verds de la ciutat (:lacHLces, carrers, etc.) i dels parcs i jardins, tant urbans com suburbans, ha seguit una línia de desenvolupament —de caràcter marcadament ascendent— que tots coneixem prou bé: les realitzacions portades a terme són les que actualment ens envolten i que, amb més o menys incidència, podem aprofitar cada dia amb relativa facilitat. El relat de l'evolució paisatgís-





La moderna creació d'espais oberts a ple sol, amb grans catifes de gespa, sense ombra, segueix la moda i l'estil paisatgístic de països centreeuropeus, sense cap respecte a l'ambient mediterrani —natural— de la ciutat.

tica de Barcelona els últims 50 anys —que per la seva extensió passarem ara senzillament per alt— quintuplicaria sens dubte l'espai que fins aquí hem dedicat a quasi 20 segles d'història. Nombrosos jardins de nova planta en el nucli urbà i extenses finques adquirides dins del terme de l'àrea metropolitana, amb gran riquesa de vegetació natural —regenerada amb el temps— vingut a incrementar notablement el patrimoni verd de la ciutat.

Es evident, però, que la suma de motius que van portar una gran ciutat com Barcelona a viure durant vint segles pràcticament d'esquena a la natura no poden esborrar-se de cop. Tot i comptar, modernament, amb la influència i l'ajut inestimables dels mitjans àudio-visuals de comunicació (cinema, televisió) que diàriament ens permeten establir comparacions amb paisatges urbans de tot el món, molt més oberts i a escala més humana, la consciència col·lectiva d'un poble —de ciutadans i d'autoritats— no canvia bruscament en el transcurs d'uns quants anys. Per aconseguir-ho cal, en primer lloc, un augment real i progressiu de la superfície dedicada a parcs i jardins fins a arribar a assolir autèntics índexs de ciutat moderna. La posició geogràfica de Barcelona permet comptar, però —ho hem vist fins ara—, no sols amb l'existència d'espais enjardinats per la mà de l'home, sinó també amb la recuperació de zones de paisatge natural; recuperació que ja es va començar el 1910 i que, sortosament, ha anat continuant fins ara. Es possible, doncs, que un dia no gaire llunyà, i salvats els obstacles increïbles que sorgeixen arreu, puguem gaudir del passeig i de la contemplació —encara que fragmentària— d'una superfície prou extensa d'aquell “mantell verd fosc, lluent, de boscos d'alzines i roures que resseguien i recobrien les suaus ondulacions del pla de Barcelona”.

Un segon aspecte —quasi una segona lliçió— que sobresurt, però, de la reflexió

sobre la història del paisatge a Barcelona, és de caire molt més íntim, més personal; prescindeix de les estadístiques i deixa en segon terme moltes teories, estudis i descobertes científiques sobre el paisatge i l'art dels jardins: sense una consciència individual plena, coherent, ben arrelada en l'esperit de cada ciutadà, de la importància de les relacions home-natura, de la transcendència del coneixement

**Alguns arbres poc coneguts i molt freqüents a la ciutat:**

nom llatí	família	origen
<i>Casuarina equisetifolia</i>	casuarinàcies	Austràlia, Borneo, Sumatra
<i>Celtis australis</i>	ulmàcies	Orient i regió mediterrània
<i>Phytolacca dioica</i>	fitolacàcies	Sud-amèrica, Brasil
<i>Sophora japonica</i>	lleguminoses	Xina i Japó
<i>Parkinsonia aculeata</i>	lleguminoses	Amèrica tropical
<i>Tipuana tipu</i>	lleguminoses	Sud-amèrica
<i>Ailanthus altissima</i>	simarubàcies	Xina

**Material de lectura**

F. Carreras Candi: *Geografia general de Catalunya*. Barcelona.

A. Florensa Ferrer: *José Fontseré y el Parque de la Ciudadela*, dins *Miscel·lània Fontseré*. Pàg 175 a 182. Barcelona, 1961.

Salvador Sanpere i Miquel: *Los terrenos de la Ciudadela*. Barcelona, 1911.

L. Almerich: *La Rambla de Barcelona*. Barcelona, 1945.

ment dels éssers vius —de la vida— que ens envolten és impossible trencar, malgrat tot, la inèrcia de la història. Tant o més important és, doncs, la creació d'un nou espai verd com la conscienciació de tots i cadascun dels ciutadans, almenys, ara i aquí, a Barcelona.

Albert Marjanedes

<i>Melia azederach</i>	meliàcies	Àsia oriental i meridional
<i>Schinus molle</i>	anacardiàcies	Sud-amèrica
<i>Koelreuteria paniculata</i>	sapindàcies	Àsia oriental
<i>Firmiana simplex</i>	esterculiàcies	Xina
<i>Brachychyton populneum</i>	esterculiàcies	Austràlia
<i>Paulownia tomentosa</i>	escrofulariàcies	Àsia oriental
<i>Jacaranda acutifolia</i>	bignoniàcies	Brasil

Fa dos segles uns quants platans, algunes acàcies, oms i freixes van ser plantats a la Rambla. Avui, pels carrers i els parcs de Barcelona hi ha més de 70 espècies arbòries, pertanyents a més de 30 famílies botàniques, la majoria totalment desconegudes pel gran públic, i moltes d'elles per mestres i universitaris. Mentre el contacte ciutadà-natura no sigui conscient i general serà impossible trencar la inèrcia de la història.

Ajuntament de Barcelona: *El problema de los espacios libres*. Barcelona, 1926.

J. Fontseré Mestre: *Memoria. Proyecto del Parque de la Ciudadela*. Barcelona, 1871.

A.M. Adroer Tases: *Jardines reales en la Barcelona medieval*. “Parques y Jardines”, n.º 20, Barcelona, 1977.

Ajuntament de Barcelona-Caixa de Barcelona: *...sobre el medi ambient a Barcelona*. Barcelona, 1982.

J.N. Garrut: *L'Exposició Universal de Barcelona del 1888*. Barcelona, 1976.