

PROBLEMES DEL BOSC

per Jean Bonnier

22 (582/Volum 2/octubre 1982

ciència 20)

A França també hi ha bosc mediterrani. Amb problemes que són semblants als nostres. Aquesta comunicació respon al planteig francès de la qüestió. Hi trobareu les propostes, les vies de solució i les expectatives que es plantegen els nostres veïns.

Jean Bonnier és secretari de l'associació Forêt Méditerranéenne, Organisation régionale pour les études de développement et d'aménagement de Marseille.



França no és un país totalment mediterrani, i si no fos pel dramàtic problema dels incendis forestals, a París ningú no es preocuparia pel bosc mediterrani. Efectivament, segons les definicions que es donen d'aquesta classe de bosc, qüestió sobre la qual tornarem a parlar més endavant, França té de 2,5 a 4,2 milions d'hectàrees de bosc mediterrani, és a dir, del 15 al 25 % de la superfície forestal francesa (14 milions d'hectàrees). La població d'aquesta regió s'aproxima als 5,5 milions d'habitants.

Vosaltres, boscaters, botànics i ecòlegs, no teniu necessitat que se us insisteixi sobre la definició de la regió mediterrània. Sabeu perfectament que es caracteritza principalment per la concordança de l'estació càlida i l'estació seca, encara que aquesta definició no és suficient per a certs autors. Però a França, i no solament a les regions no mediterrànies, hi ha una altra definició, aquesta implícita, que sempre s'intenta fer prevaler: "La regió mediterrània és aquella on el bosc és de mala qualitat, es crema i no produeix més que productes vulgars i secundaris."

Aquesta és una de les raons per les quals vaig demanar que la meua comunicació fos titulada "Els problemes del bosc mediterrani francès", perquè em sembla que a vosaltres, catalans, espanyols, amb un país de dominant mediterrània, els problemes no se us presenten de la mateixa manera ni amb la mateixa agudesia: encara que la característica mediterrània no domini totalment les polítiques forestals

catalana i espanyola, així i tot ha de tenir, a casa vostra, un bon lloc.

Aquí intentaré descriure-us ràpidament el bosc mediterrani francès, indicar-vos les grans línies de la política que s'hi practica i les característiques concretes de la seva producció. Més endavant m'esforçaré per fer aparèixer les principals llacunes i les raons per les quals neixen iniciatives tals com l'associació Forêt Méditerranéenne.

DESCRIPCIÓ

La regió mediterrània francesa ocupa principalment tres regions: la Provença-Alps-Côte d'Azur (Marsella-Niça-Briançon), el Llenguadoc-Rosselló (Nîmes-Perpinyà-Lozère), Còrsega i una part d'alguns departaments limítrofs, principalment la Drôme (Valence) i l'Ardeche (Privas), però també algunes franques de l'Ariège i al sud del Massif Central (Tarn, Lot, etc.). En certa part, com que els límits bioclimàtics no coincideixen amb els límits administratius, les estadístiques són difícils d'establir i sovint s'agafen les dades de les tres "regions" senceres: Provença-Alps-Côte d'Azur, Llenguadoc-Rosselló i Còrsega.

La superfície boscada d'aquestes regions és, respectivament:

1.100.000 ha (Provença-Alps-Côte d'Azur)

800.000 ha (Llenguadoc-Rosselló)

250.000 ha (Còrsega)

Però sempre convé que a aquestes superfícies hi afegim les garrigues, les màquies i les landes més o menys cobertes de vegetació llenyosa, i aleshores únicament per a la regió Provença-Alps-Côte d'Azur la xifra d'1.100.000 ha passa a 2.050.000 ha! La màquia corsa cobreix,

tota sola, prop del 50% de la superfície d'aquesta illa!

No cal que ens estenguem gaire sobre aquesta qüestió, però sí que és convenient que tinguem ben present la dificultat d'aquesta definició, perquè intervé en tot moment en la vida: per exemple, quan un incendi arrasa uns quants milers d'hectàrees, l'opinió sol burlar-se de la qualitat del que ha cremat, i fins i tot quan es tracta d'herba, els diaris parlen de foc de boscos, i el cost de la lluita contra aquesta mena d'incendis es carrega al total del bosc mediterrani.

Per anar més endavant en aquesta definició cal que de seguida precisem que el 27% d'aquest "bosc" està sotmès al règim forestal (és a dir, correspon a la gestió de l'Office National des Forêts), mentre que la part que pertany a l'Estat és inferior al 12% (les col·lectivitats locals, municipis i departaments tenen gairebé el 90% del bosc públic). La resta del bosc, això és el 73%, és del domini privat, amb el 98% dels propietaris que tenen menys de 25 ha (40% de la superfície total).

ORGANITZACIÓ

En aquest punt convé que us fem un breu resum de la manera com està organitzat el bosc a França (amb el benentès que en aquest esquema sobresurt el bosc mediterrani que ens ocupa). El bosc afecta directament tres departaments ministerials:

—Ministeri d'Agricultura, direcció dels Boscos:

• tutela general de les administracions forestals (direccions departamentals d'Agricultura, Office National des Forêts, centres regionals de la propietat fo-

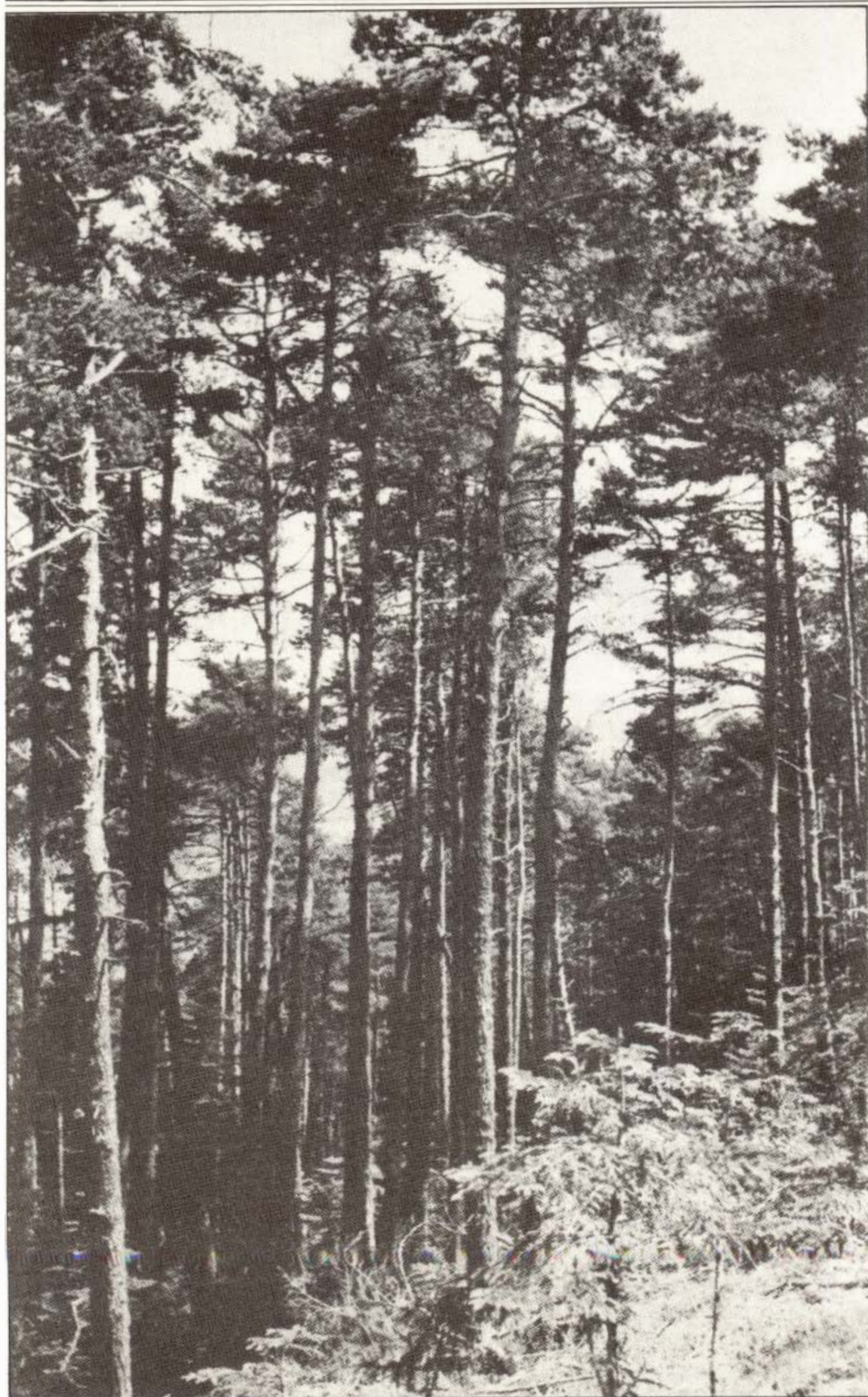
MEDITERRANI

FRANCÈS

Bosc de pi roig (*Pinus sylvestris*)

(ciència 20

octubre 1982/Volum 2/583) 23



restal),

- política forestal –producció–, mobilització dels recursos,
- política financera,
- condicionament, silvicultura,
- equipament del terreny –collita–, lluita contra els incendis,
- experimentació –estudis.

–Ministeri del Medi Ambient, direcció de la Protecció de la Natura:

- caça,
- pesca,
- parcs nacionals,
- parcs naturals regionals,
- reserves naturals.

–Ministeri de la Indústria, subdirecció del Bosc, del Paper i del Moblatge:

- indústries a partir de la primera transformació.

Però també, i d'una manera important:

–Ministeri de l'Interior i de la Descentralització, direcció de la Seguretat Civil pel que fa a la lluita contra els incendis forestals,

–Ministeri de Transports, direcció de Meteorologia, principalment quant a la previsió dels riscos d'incendi,

–Ministeri d'Investigació i Tecnologia, que controla l'Institut Nacional de Recerca Agrònoma (INRA) i el Centre Nacional de Recerca Científica (CNRS),

–Ministeri de l'Urbanisme i l'Habitatge, direcció d'Urbanisme i Paisatge.

En l'àmbit regional, el prefecte de la regió és qui representa el poder de l'Estat, però més especialment l'enginyer general de l'enginyeria rural d'aigües i boscos i el seu col·laborador, el cap del servei regional de condicionament forestal, que és qui coordina l'actuació conjunta.

En el terreny de l'administració, els serveis regionals de condicionament forestal asseguren la tutela de les:

–Direccions departamentals d'Agricultura –serveis forestals (administració),

–Direccions regionals de l'Office National des Forêts (boscos de l'Estat, dels municipis i dels departaments),

–Centres regionals de la propietat forestal (boscos privats).

A més a més, hi ha:

–un encarregat del control per a la segu-

retat civil prop del prefecte de la regió Provença-Alps-Côte d'Azur, que alhora és secretari general de la comissió interdepartamental destinada a la protecció dels boscos contra els incendis (agrupament de catorze departaments),

- directors departamentals de la seguretat civil i dels serveis departamentals d'incendi i socors,
- un centre interregional de coordinació de la seguretat civil,
- un consell científic i tècnic contra els focs dels boscos,
- consells regionals del bosc i dels productes forestals (interprofessionals),
- una comissió interministerial per a la protecció i el condicionament de l'espai natural mediterrani,
- un delegat per al massís forestal del sud-est encarregat conjuntament pels ministeris d'Agricultura i d'Indústria d'animar l'aprofitament de la fusta.

Però no hi ha cap autoritat única especialitzada en el bosc mediterrani -fora dels casos d'incendi forestal-; cada organisme -ministeris, Office National des Forêts, Institut National de Recerca Agrònoma- té un paper, més o menys especialitzat, en aquesta qüestió.

FESOMIA

Com a tots els països mediterranis, el nostre bosc cobreix principalment els relleus muntanyosos, les terres que l'agricultura ha desestimat al curs de la història. La superfície més important de bosc és constituïda, d'altra banda, per terres que han estat sotmeses a una explotació agrícola o forestal més o menys intensa, la més recent de les quals és la de la fi de l'antic règim (fi del segle XVIII), que a poc a poc ha evolucionat fins avui (i per altra banda continua evolucionant). També cal dir que a les condicions naturals de les situacions s'afegeixen els resultats d'aquesta acció històrica: sovint desfavorable (excés de pastura, cremes repetides, erosió, tales abusives) i alguns cops favorable quan el bosc es beneficia dels milloraments territorials i agrícoles (ter-



rasses, conreus, fertilitzacions, etc.). Des del punt de vista vegetal, el nostre bosc mediterrani és constituït principalment per la gamma que s'estén des de la garriga més rústega (romani, garric) fins a la fageda d'altitud, els boscos alpins d'alerç i avet roig. S'hi observa, doncs, l'evolució descrita pels fitosociòlegs:

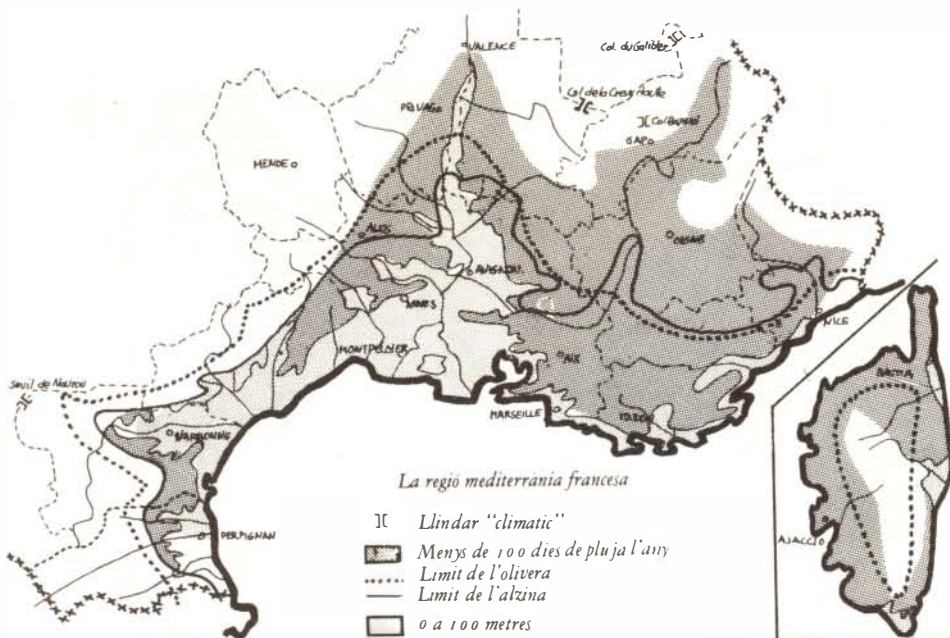
- sòl calcari: garriga → pi blanc, alzina, roure martinenc → pi o faig,
- sòl silícic: màquia → pi blanc, pi marí → alzina, alzina surera.

Això no obstant, i això sens dubte està relacionat amb la història, la proporció dels arbres fullosos i els resinosos varia molt d'una regió a l'altra.

	Resinosos % Fullosos %	
Provença-Alps-Côte d'Azur	46	54
Llenguadoc-Rosselló	76	24
Còrsega	24	76

En aquest esquema cal apreciar la presència de zones de producció específica, tals com:

- el castanyer a Còrsega, a la Provença i al Llenguadoc-Rosselló (Cévennes), 80.000 ha,
- l'alzina surera a les mateixes tres regions,
- el pi marí (envaït pel *Matsucoccus feytan-*



Ve de la pàgina 21

EL BOSC COM A FONT DE COMBUSTIBLE

El bosc ha estat, de sempre i fins a l'adveniment de l'època contemporània, la font més important de combustible a Catalunya, ja sigui directament, com a abastador dels forns de llenya, o indirectament, com a fornidor de les primeres matèries necessàries per a l'obtenció de carbó vegetal.

En els masos, el contracte tradicionalment establert entre propietaris i masovers donava a aquests el dret a utilitzar per al seu consum personal la llenya extreta dels boscos pertanyents a la masia; els amos, però, es reservaven el dret d'exploració del bosc. En els boscos comunals eren tots els veïns del municipi els que gaudien d'aquest dret. Històricament sempre hi ha hagut lluites entre els veïns d'un municipi determinat i els "senyors" propietaris de terres. A l'Edat Mitjana, aquesta lluita dels habitants per l'aprofitament dels boscos i pastures comunals va ser menada molt sovint contra els ordes religiosos, grans propietaris feudals. Aquestes lluites van continuar fins ben entrat el segle XIX. A tall d'exemple, citarem aquí el litigi que es va produir, el 1798, entre els habitants dels pobles de Castelldefels, Begues i Gavà, que tenien el dret de tallar llenya, i també el d'empall (tallar brossa i joncs), i el comte propietari d'aquests boscos.

Aquest conflicte prengué diferents formes segons que es desenvolupés a les zones més àmpliament boscoses, dels Pirineus i del Montseny, o a les zones on els recursos forestals eren escassos.

La llenya, com ja hem assenyalat, no és pas l'únic producte del bosc destinat a ser emprat com a combustible; el carbó vegetal obtingut de l'escorça de pins, de les alzines, dels pins, del faig i de matolls i coscolls ha estat també molt important com a font d'energia, sobretot els darrers segles.

Les condicions en què més habitualment es portava a terme aquest procés d'obtenció de carbó vegetal eren les següents:

a) Els carboners netejaven de matolls i alzines escarransides la zona a carbonejar a canvi del carbó que es treia d'aquesta brossa.

b) Les alzines i els arbres crescuts s'utilitzaven després. El contracte amb el propietari es feia per càrrega de combustible (la Garrotxa, el Montseny).

El carboneig constituïa, per als pagesos pobres, una activitat complementària de l'agricultura que exercien en èpoques d'atur forçós.¹

A part d'aquest carboneig efectuat pels pagesos de la contrada a les zones properes a la seva residència habitual, hi existien carboners que es traslladaven per tot el país. Les colles de cerdans desplegaven aquesta activitat a l'hivern, mentre que les de tortosins, que a diferència de les anteriors es desplaçaven amb tota la família, ho feien tot l'any. Els tortosins carbonejaven sobretot en certes zones on aquesta activitat no interessava els veïns, com la Plana de Vic, les Guilleries, Serres del Montnegre, el Corredor i Sant Mateu.

El carboneig, allà on es feia intensivament, esgotava la primera matèria (Manlleu). En altres llocs, en canvi, es practicava de forma contínua i regular. L'extensió de l'exploració de l'alzina en règim de bosc menut donà un gran impuls a aquesta activitat.

L'augment de la demanda de combustible degut a la Revolució Industrial, de la qual parlarem més endavant, juntament amb la manca de jaciments importants de carbó mineral a Catalunya, implicà l'exploració intensiva i molt sovint exhaustiva del bosc per a la producció de llenya i carbó, la qual cosa provocà una desforestació, en certs casos, molt important.

LES FARGUES

En les zones pirinenques, les fargues foren tradicionalment un dels factors que més influïren en el desboscament. De manera que allà on n'hi havia

una el bosc pràcticament desapareixia.

Per a funcionar, les fargues necessitaven carbó, ferro i aigua. Per aquesta raó es localitzaven, quasi exclusivament, als caps dels rius on hi havia capes superficials de mineral de ferro. Varen existir des de molt antic. A Andorra ja el segle II es trobaren fargues importants, i els segles XI i XII al cap del Conflent.²

La necessitat de combustible per a les fargues era molt gran, de manera que es pot calcular que per a obtenir 120 quilos de metall calien 500 quilos de carbó.

La desforestació provocada per les fargues es produí, sobretot, en els boscos comunals. Es per aquesta raó que molt sovint els veïns varen oposar-se a la instal·lació de fargues (així a Sant Llorenç de Morunys, i segons un document de l'època, els veïns es negaren a la creació d'una farga, a les vores del Cardener, a causa de la devastació forestal que això hauria comportat). Moltes d'aquestes fargues anaven consumint el bosc als seus voltants fins que s'havien de traslladar per manca de combustible (com a Toses el segle XVIII).

L'entrada dels ramats a les zones antigament boscoses que havien estat desforestades per les fargues impedí la reconstituïció natural del bosc.

Per últim, amb l'arribada dels alts forns, les fargues esdevingueren antiquades, primer perquè la seva capacitat de producció era limitada i insuficient per satisfer la demanda creixent i segon perquè el producte obtingut mitjançant aquest procediment era més car.

1. Aquest era el cas dels carboners del montseny i les Guilleries que vivien en colles de quatre o cinc i en cabanes d'uns 5 metres de llargada per 10 d'amplada.

2. Altres zones on les fargues es varen desenvolupar foren el Canigó, Toses, Ribes, la Vall del Ter, Querol, la Cerdanya, Vallferrera, Vall d'Aran, etc.

3. La farga de Vallferrera desapareix el 1874; la de Sarrià el 1840; només a Ripoll continua una farga d'aram, Campdevanil va ser la darrera a plegar, l'any 1858.

Continua a la pàgina 31

di),

—el pi pinyoner a la Provença-Alps-Côte d'Azur, però desenvolupat al Llenguadoc-Rosselló,

—el cedre de l'Atlas.

PRODUCCIÓ

Què produeix aquest bosc? Aproximadament 1.100.000 m³ de fusta anuals, això és, menys de mig m³ de fusta per ha/any! Per bé que l'inventari forestal nacional deixi esperar un creixement de

producció tres vegades més gran (d'1 a 1,5 m³/ha/any).

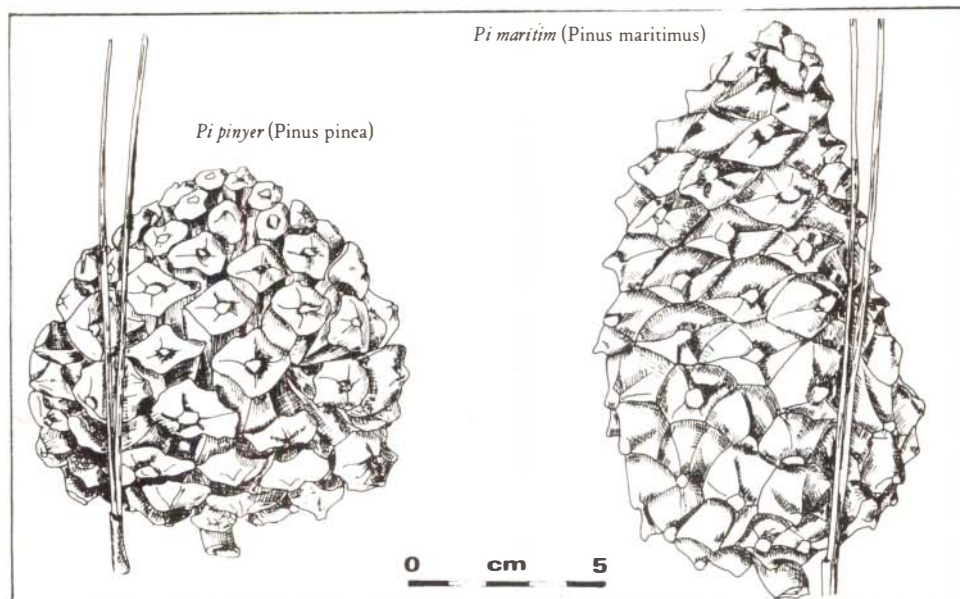
És molt més difícil de precisar les quantitats de les altres produccions. La de suro, per exemple, ha passat de 15.000 t a la fi del segle passat a 6.000 t actualment.

ELS INCENDIS

Aquesta exposició dels "fets" seria incompleta si no inclogués un paràgraf dedicat a la qüestió dels focs dels boscos.

L'any "excèpcional" de 1979, en què es van destruir 54.000 ha de bosc, és el quart any des de 1960 (vint anys) que va conèixer focs tan greus. El mínim en aquest mateix període és deu vegades més feble (menys de 6.000 ha) i només ha esdevingut dos cops.

Com deia al principi, el foc és, pels francesos, gairebé la definició del bosc mediterrani, i és ben cert que ha determinat fins avui l'essencial de la política forestal. Per resumir, es pot reprendre els tres punts clàssics de l'acció exercida en matèria de lluita contra el foc:



—equipament del terreny — prevenció,
—observació i detecció,
—lluita activa
(perímetres pilot, zona roja, llei de 12 de juliol de 1966).

El primer punt demana essencialment competències dels serveis del ministeri d'Agricultura. Es basa en una doctrina ara generalitzada, amb els eixos següents:

- el fraccionament dels massissos,
- l'accés fàcil i segur dels mitjans d'acció,
- l'equipament de punts d'aigua.

L'observació és portada a terme per guardes, patrulles i, en un 50%, per les poblacions veïnes.

Respecte a la lluita, correspon als serveis de seguretat civil (serveis departamentals d'incendi i socors) i als bombers (municipals, departamentals), les patrulles de seguretat civil, els ex-harkis (francesos musulmans) i els guardes forestals.

Des de fa alguns anys un programa informatitzat (Prometeu) permet emmagatzemar prop de vuitanta dades per incendi. Així, amb l'ajut dels serveis de meteorologia, es pot millorar el coneixement i la previsió dels incendis.

A partir de 1981 s'ha posat en marxa un pla (anomenat Alarma) que posa en alerta els homes quan es donen les condicions propícies per als incendis amb risc greu (sequedat del sol, temperatura de l'aire elevada, vent fort).

LA CAÇA

No podem oblidar la caça, que és una funció important que ofereix l'espai forestal mediterrani francès per raó de la seva característica històrica de caça popular.

ELS CANVIS

—La descolonització

El primer gran canvi ha estat la descolonització del Maghreb (Marroc, Tunis i Algèria) i la "desaparició" de 10 milions d'hectàrees de bosc mediterrani de la preocupació dels boscaters francesos.

Això no obstant, el Maghreb, deixant a part les seves condicions socio-econòmiques i polítiques, era una "escola" on es van formar nombrosos guardes forestals francesos que aleshores podien fer tota la seva carrera al Mediterrani, al nord (França) i al sud (Maghreb). En l'època colonial hi havia una revista francesa consagrada al suro que es publicava a Algèria...

—Els grans incendis del decenni 1960-70
El segon canvi va ser, després dels anys 1962 i 1965 (més de 50.000 ha cremades), la creació de l'organisme interdepartamental per a la protecció dels boscos contra els incendis i la promulgació de la llei de 12 de juliol de 1966 sobre la protecció dels boscos mediterranis.

—Els "impactes petrolers"

Més endavant van venir els dos "impactes petrolers" i un cert canvi de preocupacions econòmiques amb dos estudis sobre l'aprofitament de la fusta i el bosc (Meo-Betolaud i Jouvenel) i la nominació de delegats del massís.

Es en aquesta etapa que va tenir lloc la creació de l'associació Forêt Méditerranéenne, de la qual ja tornarem a parlar. També és en aquest període que va arribar la reforma regional de França (1974), en què regions com la Provença-Alps-Côte d'Azur intervenen en la qüestió forestal d'una manera molt activa.

Finalment, també és el temps de l'entrada cada vegada més probable d'Espanya i Portugal a la CEE, després de Grècia, arribades que farien del bosc europeu un bosc principalment mediterrani. FEOGA (6-11-79, Consell de les Comunitats).

—La revifalla?

Ara es planteja el problema del retorn del bosc i de l'activitat forestal en la vida regional.

La inquietud de condicionar el territori, de lluitar contra els incendis, de la independència energètica, del retorn a una mínima dependència, del futur encariment dels recursos diversos (suro, taní, etc.), la preocupació de conservar i transmetre un patrimoni poc alterat, tot això concorre en una revifalla que, si no és

possible, almenys és desitjada.

En les funcions presentades clàssicament:

- producció,
- protecció,
- descans-acolliment,

en què la *producció* era gairebé citada amb vergonya, ara aquesta tendeix a ocupar un lloc més honorable.

ELS PROBLEMES

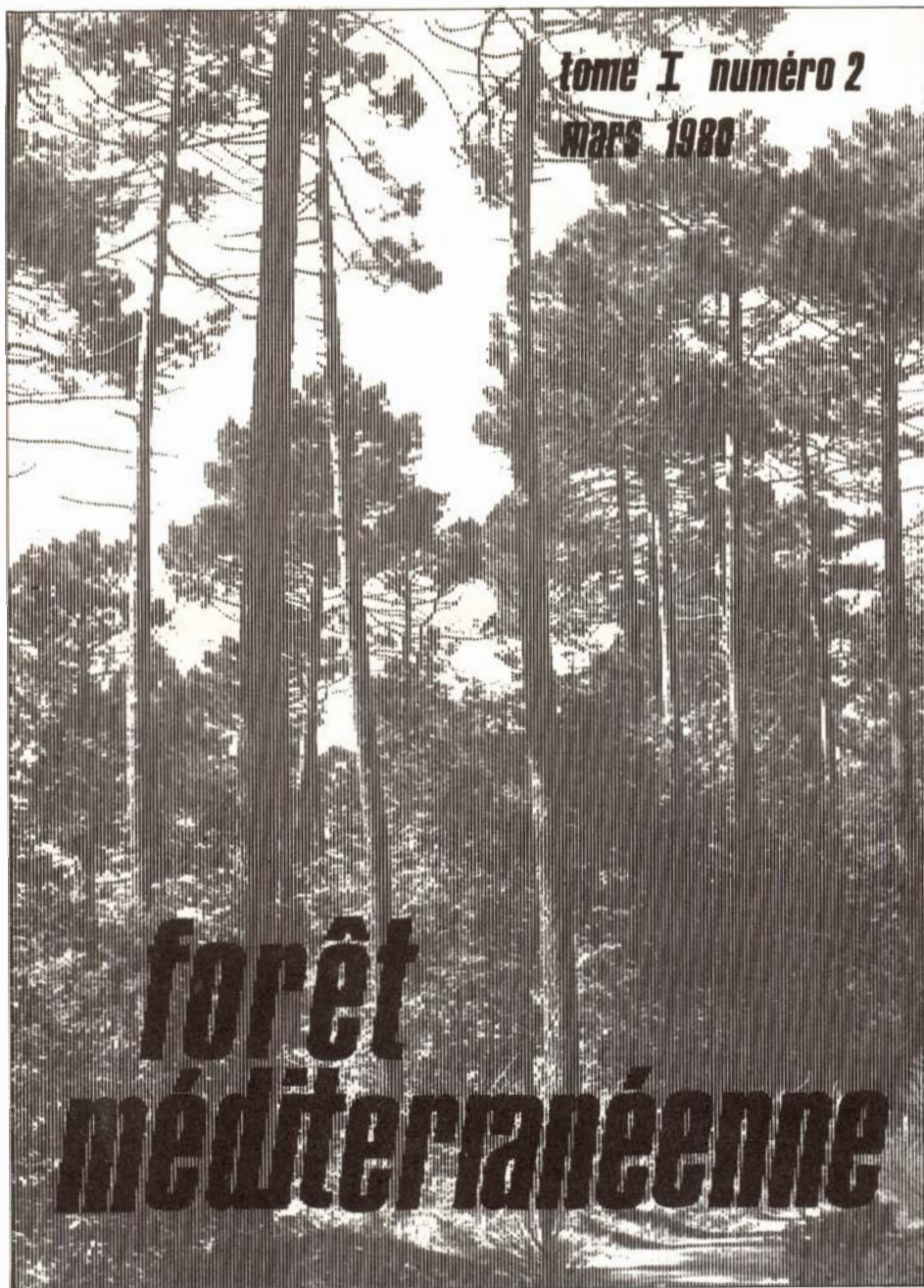
I és aquí on apareixen els problemes, títol de la meua intervenció.

El primer problema és, sens dubte, d'ordre *econòmic*: Quan observem els preus generals de 1980 (a la Provença-Alps-Côte d'Azur únicament), es veu clarament que el temps de la renovació encara no ha arribat. És a dir, que el "rendiment" del bosc mediterrani encara no ha esdevingut el motor de les inversions. Això no obstant, en l'esfera col·lectiva (municipis, departaments, Estat) els escollits són sens dubte menys reticents a invertir que els particulars. Però aquesta voluntat, tímida, d'invertir topa ràpidament amb el segon problema, que és el de la *poca coneixença* en els dominis cabdals:

- tria de les espècies
- mètodes de repoblació
- efectes positius i negatius de la pastura
- estassada
- qualitats de les fustes
- autoecologia
- absència de silvicultura
- balanços energètics
- reactivació de les produccions secundàries

Aquesta pobresa de coneixements es relaciona amb l'estructura de França; entre Institut Nacional de Recerca Agrònoma, Centre Nacional de Recerca Científica, universitats, Centre Nacional de la Maquinària Agrícola, enginyeria rural, de l'aigua i els boscos (CEMAGREF), associació (privada) Forêt-Cellulose, etc., el nombre d'investigadors de les produccions mediterrànies no arriba a cinquanta.

A més a més, a França encara no dispo-



tome I numéro 2
MARS 1980

Portada del primer número de la revista "Forêt Méditerranéenne"

octubre 1982 / Volum 2 / 587 27

Aquesta evolució és seguida per l'evolució del món polític (creació del ministeri del Medi Ambient, direcció de la Protecció de la Natura, etc.) en l'àmbit nacional, en l'àmbit regional (exemple, de Provença-Alps-Côte d'Azur: comissió del bosc...) i en el de les col·lectivitats locals (en aquest aspecte, el departament Bouches du Rhône-Marsella es distingeix per una política molt activa en l'adquisició de boscos amb fins d'esbarjo) i en els àmbits internacionals (UNESCO-MAB i CEE-FEOGA).

L'esperança més gran és que es comença a considerar l'espai natural no com un espai per consumir sinó com un espai per administrar.

L'ASSOCIACIÓ FORÊT MEDITERRANÉENNE

És dins aquesta òptica, doncs, que hem creat l'associació Forêt Méditerranéenne. Els seus estatuts diuen que reuneix les persones que, "al món", són afectades pel bosc mediterrani.

Ens sembla que aquest bosc de 60 milions d'hectàrees, aproximadament en vint països, mereix que sigui atès seriosament, tant pel que fa a les seves produccions, les seves utilitats socials i ecològiques, com pel que fa a la recerca, la formació i la difusió de la informació.

Aquesta és la raó per la qual m'he sentit feliç, gràcies a la Diputació de Barcelona, de poder venir a mostrar-vos, a vosaltres catalans, que tenim uns problemes (més que no certeses) anàlegs i espero que la nostra associació i la nostra revista us podran prestar els mateixos serveis que a nosaltres i beneficiar-vos de les vostres experiències.¹

(Jean Bonnier)

sem d'un *aparell de formació* adequat al bosc mediterrani que ens permeti:

- especialitzar els guardes forestals al més alt nivell,
- formar quadres intermedis especialment ensenyats,
- concorrer a la necessària cooperació internacional.

Tot seguit ve la qüestió de la gestió del bosc privat, lligada a la de la inorganització del sector de la fusta.

El bosc privat, com hem vist, és molt parcel·lat, i és molt rar trobar propietaris que vulguin invertir-hi diners. El Centre Regional de la Propietat Forestal augmenta considerablement la seva actuació intervenint pertot arreu on li és possible, però encara manca "mobilitzar" més del 90% de la propietat privada.

Això no obstant, en el marc més general d'un retorn al patrimoni apareix una preocupació pel bosc en els particulars que la tècnica ha d'ajudar.

A França, l'aprofitament de la fusta és dèbil, principalment a causa dels costums d'utilitzar les fustes exòtiques dels temps colonials o neocolonials. Encara és més feble al Mediterrani. I en aquest clima de

debilitat i abandó, s'han creat situacions locals de monopoli que per una banda viuen dels "defectes" (notables quantitats de fusta d'obra provençal són exportades a Itàlia i després França compra els mobles que n'han fet els italians) i per l'altra tendeixen a perpetuar-se. Així, per exemple, nombrosos explotadors i serradores semblen ignorar l'engrandiment de la papereria de Tarascon (900.000 t/any) que això no obstant risca d'arrossegar en certs sectors la multiplicació per quatre o cinc de les collites.

Els productes secundaris són molt negligits, per bé que van constituir, en una època no gaire llunyana, una base seriosa de l'economia forestal. El taní, el suro, la goma aràbiga, etc.

La pastura ha desaparegut: tornarà a néixer?

LES ESPERANCES

Malgrat tot són força nombroses. En primer lloc se situa l'evolució de les mentalitats, i la mobilització de la població (multiplicació del món associatiu, etc.).

1. El número IV.1 de juliol de 1982 publica un article de Lluís Paluzie i Mir consagrat al Montseny.