

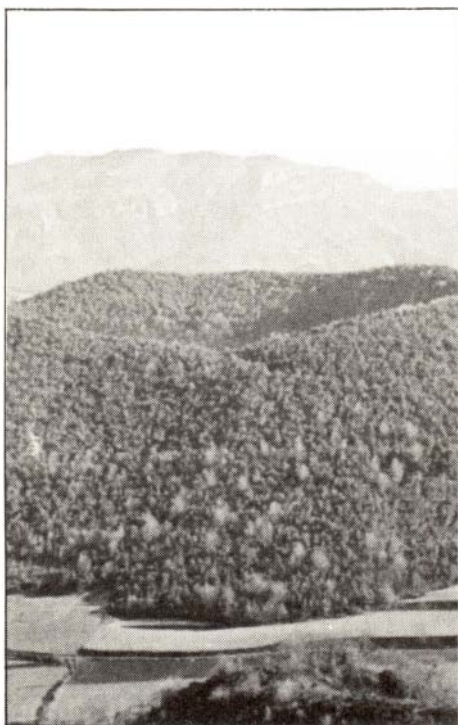
ELS VOLCANS D'OLOT I LA CORONACIÓ D'ARIADNA

(ariadna)



Hem d'admetre que dins dels racons del laberint de la pedagogia moderna s'amaguen minotaures més temibles que aquell que exigia penyores humanes als ciutadans d'Atenes. El titànic procés d'industrialització ha imposat la concentració de la major part de la població en ambients cada vegada més artificialitzats, de manera que la inexorable desconexió de la multitud de ciutadans dels ritmes còsmics i de tots els elements de la natura, ha generat un abisme cada vegada més perillós. Aquesta és una de les raons que expliquen tant la fulgurant aparició en escena de l'ecologia com la ràpida popularització de les seves velles germanes: les ciències naturals. Per això també, la didàctica a l'aire lliure, en contacte directe amb la realitat que hom pretén ensenyar, s'ofereix com un dels pocs fils d'Ariadna segurs que tenim a l'abast de la mà, davant dels programes mastodòntics impartits dins del recinte clos de les aules.

Els diminuts volcans d'Olot, arrecerats en altre temps enmig de frondoses rouredes i tendres fagedes, han esdevingut un dels paisatges de casa nostra més assíduament visitats pels estudiants, des dels nivells de bàsica fins als universitaris. Significativament, la seva existència no va arribar a ésser de domini públic fins l'any 1977, arran de la campanya de salvaguarda que va impedir la destrucció del nucli volcànic més notable, entre Olot i Santa Pau, objecte de cobejoses explotacions a cel obert. Perduda la noció d'allò que és sagrat, insensibles a l'encís d'un dels paratges que més poderosament havia inspirat els impressionistes de la generació de Joaquim Vayreda, els nostres contemporanis van reaccionar davant la mutilació d'una zona reconeguda com d'interès científic internacional. Convençuts que la pedagogia de la natura ha de partir del desvetllament de l'entusiasme (en el sentit etimològic del mot) que brolla incontenible quan es posen en joc totes les potencialitats de l'home, transcendent el nivell racional, servem l'esperança que l'esperit de meravella que encara desperta el paisatge volcànic olotí faci germinar pregons sentiments d'harmonia i comprensió que puguin impulsar un tracte més serè i respectuós amb la nostra terra. Els detractors dels parcs —siguin naturals o urbans— sostenen, amb no poca raó, que la curosa protecció d'uns espais naturals ben delimitats és, malauradament, la justificació subjectiva per a desentendre's de la mala gestió dels recursos naturals d'un territori que es va degradant sense aturador.



En el cas del Parc dels Volcans i de la Reserva Integral d'interès geobotànic que s'estableix al seu si, aquesta penosa contradicció podria pal·liar-se si es promovés a fons la seva vocació didàctica i d'espai privilegiat de recerca, car revertiria tant en la consciència i sensibilitat dels visitants de tot el país, com en l'afinament dels criteris i normes per a una gestió territorial un xic més assenyada. En aquest sentit, són tres els projectes complementaris pensats des de fa temps que esperen resignadament: Els itineraris pedagògics, el Jardí Botànic, el Museu de la Natura del Parc Nou d'Olot i el Centre de Recerca Aplicada de Can Jordà.

Dels tres itineraris pedagògics que havíem entrenat durant el mes de juny del 1975, es va passar a cinc en un cursat organitzat pel Grup d'Ensenyants de la Garrotxa la tardor del 1977, finalment el nombre es va ampliar a vuit, més un de compendi, tots ells descrits en un llibret-guia titulat *Els volcans olotins i el seu paisatge*. Concebut amb un esforç globalitzador, solquen els indrets i afloraments més rellevants, fent especialment esment de les singulars característiques geològiques i botàniques del paisatge volcànic.

El projecte de Jardí Botànic de vegetació natural tindria la particularitat que no necessita-

ria altres espècies que no siguin les que espontàniament s'hi fan, car parteix de la base que convé garantir la preservació de la majestuosa vegetació que dona caràcter propi al Parc Nou, relíquies de la roureda de roure pènel úniques a la Catalunya mediterrània. Altrament l'edifici de la torre d'en Castany té les condicions idònies per a convertir-se en un Museu de la Natura. Un museu entès, no com unes sales on s'exhibeixen, ben ordenades, col·leccions de minerals, insectes i herbaris, sinó com un centre dinàmic, amb una vitalitat pròpia, coordinat amb els centres docents i de recerca, en la línia del Centre Permanent d'Initiation a l'Environnement d'Aurillac, al Parc Naturel Régional dels volcans d'Alvernia. La possibilitat d'agençar les antigues torres defensives situades damunt dels volcans Montsacopa, Montolivet, Bisarogues i Crosca, a fi de dotar els itineraris pedagògics d'una adequada infraestructura vertebrada amb el Museu, ens sembla ben engrescadora.

L'adquisició, a la darrerria del 1980, de la finca de Jordà —enclavada dins la Reserva Integral— per part de la Diputació de Girona, obre, per altra banda, unes perspectives de recerca aplicada molt interessants: estudis silvícoles a la zona forestal de la serra del Corb, estació agronòmica orientada cap a l'agricultura biodinàmica en col·laboració amb la Unió de Pagesos, vivers d'espècies nobles, experimentació ramadera en el sector de la cabra lletera, centre de cria i reproducció de la fauna autòctona amenaçada, a part de la fageda d'En Jordà de tanta anomenada, on les mesures estarien dirigides a l'ajuda del desenvolupament del bosc per tal que assoleixi la seva màxima esponerositat i magnificència. És a dir, un centre de recerca que vinculi les ciències de la natura amb la nostra societat, i els problemes i amenaces ambientals que la sotraguegen, i que proposi les pautes d'adaptació necessàries perquè es pugui mantenir amb tota la seva força la vitalitat d'un paisatge que la natura i l'esforç dels nostres avantpassats ens han deixat com a llegat.

De manera que, així com Vulcà va coronar Ariadna amb una diadema de gemmes quan va casar-se amb Dionís, si tots els auspicis fossin favorables als projectes esmentats, la petita zona volcànica d'Olot contribuiria a enaltir i recuperar una orientació tan neta i senzilla en la pedagogia com és la relació directa i vivencial amb la fenomenologia del nostre món.

(Josep Maria Mallarach)