

(bibliografia científica)

LA GEOGRAFIA AL SERVEI DE LA VIDA



Un grup de geògrafs de la Universitat Autònoma de Barcelona ha emprès la reedició, en forma d'antologia, d'una colla de textos d'un "clàssic" de les ciències socials, concretament de la geografia social, Eliseu Reclus. A les 428 pàgines del recull, hi trobareu capítols i passatges de *L'Homme et la Terre* (París, 1905-1908), la *Nouvelle Geographie Universelle; La Terre et les Hommes, Las colonias anarquistas*, en traducció de Sampere (València), *La Montaña y el Arroyo*, traduït també per aquesta editorial... Es tracta, en suma, d'una mostra una mica heterogènia que pretén, per una banda, donar una idea de l'ideari filosòfic i social del geògraf llibertari francès (Sainte-Foy-La Grande, Gironda, França, 1830-Turnhout, Bèlgica, 1905), i per l'altra fer avinent al lector i estudiós modern l'ambiciosa metodologia científica del seu autor. Penso que els compiladors de l'antologia han cobert el seu objectiu primordial, que em sembla que consistia a divulgar el pensament reclusià, una mica massa oblidat avui i no pas només als àmbits acadèmics dels geògrafs.

S'estigui o no d'acord amb l'ideari llibertari de Reclus i amb certs *parti-pris* i descripcions geogràfiques reflectides en aquest recull, el cert és que aquest científic francès del segle passat pot donar encara ara moltes lliçons de volada investigadora i d'humanitat (des de quan aquests dos atributs van separats?) a molts "científics socials" d'avui dia. El prefaci d'*El Hombre y la Tierra* (darrera obra reclusiana, de gran envergadura, de la qual l'editor Ferrer i Guàrdia emprèn, gairebé simultàniament amb l'edició francesa, la publicació) és en aquest sentit summament explícit dels propòsits de Reclus:

"La *"Lucha de las Clases"*, la busca del equilibri (equilibrio roto, de individuo a individuo, de clase a clase) y el arbitraje soberano del individuo (elemento primario de la sociedad) son los tres ordenes de hechos que nos revela el estudio de la GEOGRAFIA SOCIAL y que, en el caos de las cosas, se muestran bastante constantes para que pueda dárseles el nombre de "leyes". Ya es mucho conocerlas y poder dirigir según ellas la propia conducta y la parte de acción en la gerencia común de la sociedad, en armonía con las influencias del medio, de aquí en adelante conocidas

y escrutadas. La observación de la Tierra nos explica los acontecimientos de la historia, y ésta nos hace volver a su vez hacia un estudio más profundo del planeta, hacia una solidaridad más consciente de nuestro individuo, tan pequeño y tan grande a la vez con el inmenso universo" (pàg. 32).

Els treballs de Reclus —obra personal ciclòpia i sovint genial— no estan exempts d'errors i



Eliseu Reclus (1830-1905)

contradiccions, com assenyalen els seus compiladors al breu pròleg informatiu. Però tenen punts de partida encara avui plenament vàlids, i més si es pensa en la seriosa crisi i l'atzucac de la nostra civilització "postindustrial", entre el nou equilibri de terror nuclear, per una banda, i la persistència de condicions de fam i misèria a grans regions de la Terra, per l'altra. Penso que les reflexions reclusianes

projecten molta llum vàlida per a la praxi ecologista dels nostres dies. D'altra banda, la metodologia científica reclusiana, com la d'altres científics socialistes i anarquistes de finals del segle passat, està sempre al servei d'un ideal alliberador i de la justícia social. En altres mots, la ciència que produeixen a la seva època gent com Reclus "no es mira el melic": no consisteix en una autocontemplació onanista d'una sèrie de tècniques (oh, com n'haurien d'aprendre els científics socials dels anys 80 del segle... XX!), sinó que es posa al servei d'una "terra dels homes". Eliseu Reclus assumeix, branda l'arma de l'utopia, i n'és molt conscient. En un dels capítols de l'antologia que més m'ha colpit ("Progreso", cap. XII de l'obra *El Hombre y la Tierra*, Escuela Moderna, Barcelona 1905), el nostre geògraf analitza la contemporània "fe en el progrés" i conclou que "el vertader progrés és la conquesta del pa i de la instrucció per a tots els homes", en la convicció que "no és pas aquest o aquell moment de l'existència personal i col·lectiva el que constitueix la felicitat, sinó la consciència d'anar cap a una fita determinada que es vol i que es crea per la voluntat dels homes" (pàg. 154). Altres capítols de gran interès són aquells on Reclus exposa la seva teoria de l'educació (pàgs. 225-280) i l'impressionant capítol d'*El Hombre y la Tierra* (pàgines 161-220 d'aquesta antologia) en què Reclus revisa amb punyent esguard l'obra colonitzadora i imperialista de l'Imperi Britànic. Les apreciacions sobre Irlanda i el seu irredentisme, i Austràlia, per exemple, no tenen pèrdua. Menys interessants m'han semblat les que es refereixen a les nacions i les regions de l'Estat espanyol, a la darrera part del recull. Aquest (que forma part de la col·lecció "Nadir", Editorial 7 1/2, Barcelona 1980) inclou nombroses reproduccions, per cert bellíssimes, dels gravats que l'artista txecoslovac pre-cubista Francesc Kupka va començar dissenyant per a Reclus, i que, un cop mort aquest l'any 1905, va continuar dibuixant per a l'editor Ferrer i Guàrdia, en una col·laboració que la mort d'aquest darrer va estroncar l'any 1909.

(Pere Solà i Gussinyer)

ELS OCELLS DE BANYOLES, FAUNA COMARCAL



Ens trobem davant d'un llibre curiós i ben realitzat; un llibre per a llegir i per a mirar.

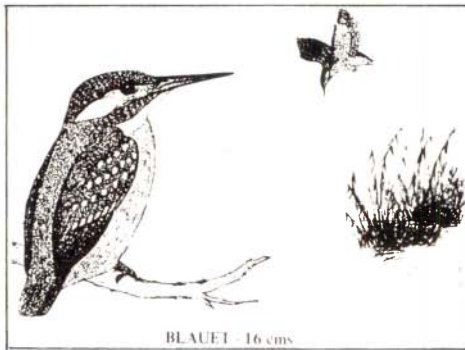
L'obra, d'unes 230 pàgines, és, per una part, un treball de recopilació i, per l'altra, una guia d'identificació; l'autor, Josep M. Massip, ha sabut treure'n una exposició amena i exhaustiva, que no dubtem que farà les delícies de tot estudiós o aficionat dels ocells. Com ens

confessa l'autor a la introducció (el pròleg és a càrrec de Salvador Maluquer i Maluquer): "No pretenem haver descobert tots els ocells que tenim a la comarca de Banyoles (...)" Pot ésser que això expliqui algunes manques d'informació en certes espècies poc estudiades; però, en línies generals, és gran la tasca que ha dut a terme aquest banyolí en un intent d'aproximació a l'avifauna de la zona.

Dèiem abans que l'obra era una barreja de recopilació i de guia d'identificació; no dubtem pas que, en el primer aspecte, són notables els reculls de noms populars; pel segon aspecte, aquí caldria destacar les excel·lents il·lustracions de Dolors Pinatella, que se'ns mostra com una gran dibuixant. M'atreviria a dir que és en aquest aspecte on rau un dels principals al·licients del treball.

Tot, explicat en un llenguatge força aclaridor, que no perd en cap moment el seu rigor científic —un tret sobresortint en tot el treball. Josep M. Massip ens sap traslladar a través dels aspectes més insòlits de les aus; s'atreveix fins i tot a fer una "traducció" sil·làbica del cant del rossinyol; car l'obra toca altres aspectes referents a l'ornitologia: l'anellament científic, els nius i els ous, els hàbitats, etc...

Ara que és el moment, caldria fer esment que, en anomenar "fauna comarcal", hom es refereix a la zona de Banyoles i rodalia: la Baixa Garrotxa, "nova" comarca que reivindiquen



ara els indígenes de la terra. Pensem que hi ha raons de pes: mercat setmanal, centres de treball, escoles...

Els Ocells - Banyoles, Fauna Comarcal és, en definitiva, una obra que feia falta en aquesta comarca; esperem que properament, i tal com té previst l'autor, n'apareguin els volums II i III, *Els Mamífers* i *Els reptils i els Amfibis*, respectivament.

(Taller de Natura - Comissió d'Ornitologia, Badalona)

LES NOVETATS EDITORIALS

Medicina i Salut

Josep Casanovas i Carnicer: *Urgències oftalmològiques*. Barcelona, Acadèmia de Ciències Mèdiques de Catalunya i Balears, 1981. 114 pàgs. il.

El Centre de Salut Integrat: *Base d'un nou sistema sanitari*. Informe elaborat per encàrrec del Gabinet d'Assessorament i Promoció de la Salut (GAPS) del Col·legi de Metges de Barcelona. Pròleg de Carles Pijuan de Beristain. Barcelona, Col·legi de Metges-Editorial Laia, 1981. 184 pàgs. ("Salut i Sanitat", 5.)

Col·legi Oficial de Metges de Barcelona i província. *Guia del Metge 1981*. Elaborat pel Gabinet d'Assessoria i Promoció de la Salut (GAPS). Barcelona, 1981. 24 pàgs.

Manuel Camps i Surroca i Manuel Camps i Clemente: *Santuaris lleidatans amb tradició mèdica*. Lleida, Seminari Pere Mata. Universitat de Barcelona, 1981. 158 pàgs, 32 làms. (III Congrés d'Història de la Medicina Catalana).

Llengua

Tots els verbs catalans conjugats. En col·laboració amb Lluïsa Nuñez. Barcelona, Teide, 1981. 88 pàgs.

Enric Moreu-Rey: *Renoms, motius, malnoms i noms de casa*. Barcelona, Editorial Millà, 1981. 252 pàgs.

Roser Guàrdia i Maria Ritter Obradors: *Diccionari Alemany-català. Català-alemany*. Barcelona, Editorial Pòrtic, 1981. 544 pàgs.

Pedagogia

Àngel Forner: *Psicomotricitat i expressió corporal*. Programació escolar de tres a nou anys. Barcelona, Edicions i Publicacions de la Universitat de Barcelona, 132 pàgs.

Ciències de la Vida

Vicenç Bros, Jordi Miralles i Joan Real: *La Fauna del Vallès*

Occidental (Catàleg i estudi biològic). Barcelona, 1981. 160 pàgs. 12 làms.

Ciències Socials

Curset d'urbanisme: abril, maig i juny del 1979. A cura de Pedro González i Carranza i Manuel Mir i Guillèn. Girona, Col·legi Oficial d'Arquitectes de Catalunya, Delegació de Girona, 1981. 218 pàgs. il.

Joan Oliver Puigdomènech: *Index d'estudis socials 1973-1979: Catalunya, Les Illes, País Valencià*. Barcelona, Fundació Jaume Bofill, 1981. 100 pàgs.

Georges Veron: *Travessia del Pirineu. Del Cantabric a la Mediterrània*. Barcelona, Editorial Montblanch-Martin-Centre Excursionista de Catalunya. Club Alpi Català., 1981. 288 pàgs. il.

Josep Mestres i Rovira: *La vila de Blanes i el seu desenvolupament socio-econòmic, els segles XVIII, XIX i XX (fins al 1936)*. Girona, 1981. 206 pàgs. 38 làms.

Josep M. Riera: *Terrassa: 1980*. Pròleg de Josep Puig i Arnaus. Apèndixs de Joaquim Verdaguer. Terrassa, Arxiu Tobella, 1981. 312 pàgs. il.

Vària

Josep Coll i Ligora: *Mètode per a l'estudi de la tenora i el tible*. 1 Il·lustracions: Jaume Calp i Millaret. Cassà de la Selva, 1981. 62 pàgs. 1 làm. 3 fulls pleg.

L'esport de base a Catalunya. Un llibre en el desert. Pròleg de Manuel Campo Vidal. Barcelona, Ketres Editora, 1981. 168 pàgs.

Jack Krames: *Flors a la finestra. De la A a la Z*. Consultora: Sue Minter. Traducció de Margarida Masclans. Revisió científica d'Oriol de Bolòs. Barcelona, Editorial Blume, 1981. 208 pàgs.

Jordi Canigó: *Sant Jordi. Llegenda religiosa amb un prefaci històric*. Il·lustracions de Lluís Bussé. Barcelona, Atzar, 1981. 24 pàgs. il.

Elisabeth Hernández Rojo: *Normes de catalogació aplicables a les biblioteques de Catalunya*. Barcelona, ANABAD, 1981 (prei "Vives i Gatell" 1980)

PUBLICACIONS REBUDES

"Exploracions". Barcelona, Espeleo Club de Gràcia, 1981 (números 4 i 5).

"Mundo Científico", edició en castellà de "La Recherche" (núm. 8) Barcelona, Editorial Fontalba, novembre 1981. 111 pàgs.

"El conte del diumenge" Barcelona, Editorial Prometeo, 1981. (núm. 1). 16 pàgs.

"Investigación y Ciencia", edició en castellà de "Scientific American" (núm. 62). Barcelona, Premsa Científica S.A., novem-

bre, 1981. 150 pàgs.

"Butlletí interior dels seminaris de la Delegació d'Ensenyament Català d'Omni Cultural". (núm. 169-170). Barcelona, Omni Cultural, agost-setembre, 1981. 27 pàgs.

"Butlletí Informatiu de l'Agrupació Astronòmica Aster". (núms. 59-60). Barcelona, setembre-novembre, 1981. 12 pàgs.

"Perspectiva Escolar". Publicació de Rosa Sensat. Barcelona, Rosa Sensat, juny 1981. 60 pàgs.

Lluís Garcia i Sevilla: *Mesura de la intel·ligència mitjançant el WAIS*. (Monografies Pràctiques nº 1). Departament de Psicologia Mèdica, Facultat de Medicina, Universitat Autònoma de Barcelona, 1981.

Lluís Garcia i Sevilla: *Psicodiagnòstic mitjançant el MMPI* (Monografies pràctiques nº 2). Departament de Psicologia Mèdica, Facultat de Medicina, Universitat Autònoma de Barcelona, 1981.

Jorge Pérez Sánchez i Rafael

Torrubia Beltri: *Proves de rendiment acadèmic* (Monografies Pràctiques nº 3). Departament de Psicologia Mèdica, Facultat de Medicina, Universitat Autònoma de Barcelona, 1981.

Adolf Tobeña Pallarés: *Tècniques de relaxació muscular* (Monografies Pràctiques nº 4). Departament de Psicologia Mèdica, Facultat de Medicina, Universitat Autònoma de Barcelona, 1981.

"Anthropos". Boletín de Información y Documentación (núm.

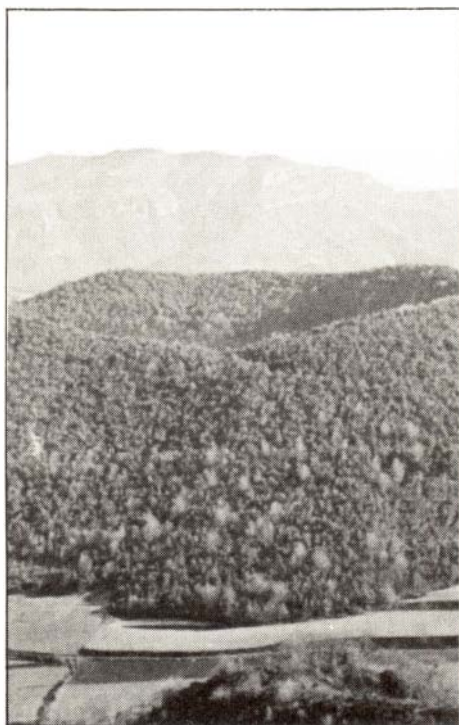
ELS VOLCANS D'OLOT I LA CORONACIÓ D'ARIADNA

(ariadna)



Hem d'admetre que dins dels racons del laberint de la pedagogia moderna s'amaguen minotaures més temibles que aquell que exigia penyores humanes als ciutadans d'Atenes. El titànic procés d'industrialització ha imposat la concentració de la major part de la població en ambients cada vegada més artificialitzats, de manera que la inexorable desconexió de la multitud de ciutadans dels ritmes còsmics i de tots els elements de la natura, ha generat un abisme cada vegada més perillós. Aquesta és una de les raons que expliquen tant la fulgurant aparició en escena de l'ecologia com la ràpida popularització de les seves velles germanes: les ciències naturals. Per això també, la didàctica a l'aire lliure, en contacte directe amb la realitat que hom pretén ensenyar, s'ofereix com un dels pocs fils d'Ariadna segurs que tenim a l'abast de la mà, davant dels programes mastodòntics impartits dins del recinte clos de les aules.

Els diminuts volcans d'Olot, arrecerats en altre temps enmig de frondoses rouredes i tendres fagedes, han esdevingut un dels paisatges de casa nostra més assíduament visitats pels estudiants, des dels nivells de bàsica fins als universitaris. Significativament, la seva existència no va arribar a ésser de domini públic fins l'any 1977, arran de la campanya de salvaguarda que va impedir la destrucció del nucli volcànic més notable, entre Olot i Santa Pau, objecte de cobejoses explotacions a cel obert. Perduda la noció d'allò que és sagrat, insensibles a l'encís d'un dels paratges que més poderosament havia inspirat els impressionistes de la generació de Joaquim Vayreda, els nostres contemporanis van reaccionar davant la mutilació d'una zona reconeguda com d'interès científic internacional. Convençuts que la pedagogia de la natura ha de partir del desvetllament de l'entusiasme (en el sentit etimològic del mot) que brolla incontenible quan es posen en joc totes les potencialitats de l'home, transcendent el nivell racional, servem l'esperança que l'esperit de meravella que encara desperta el paisatge volcànic olotí faci germinar pregons sentiments d'harmonia i comprensió que puguin impulsar un tracte més serè i respectuós amb la nostra terra. Els detractors dels parcs —siguin naturals o urbans— sostenen, amb no poca raó, que la curosa protecció d'uns espais naturals ben delimitats és, malauradament, la justificació subjectiva per a desentendre's de la mala gestió dels recursos naturals d'un territori que es va degradant sense aturador.



En el cas del Parc dels Volcans i de la Reserva Integral d'interès geobotànic que s'estableix al seu si, aquesta penosa contradicció podria pal·liar-se si es promovés a fons la seva vocació didàctica i d'espai privilegiat de recerca, car revertiria tant en la consciència i sensibilitat dels visitants de tot el país, com en l'afinament dels criteris i normes per a una gestió territorial un xic més assenyada. En aquest sentit, són tres els projectes complementaris pensats des de fa temps que esperen resignadament: Els itineraris pedagògics, el Jardí Botànic, el Museu de la Natura del Parc Nou d'Olot i el Centre de Recerca Aplicada de Can Jordà.

Dels tres itineraris pedagògics que havíem entrenat durant el mes de juny del 1975, es va passar a cinc en un curset organitzat pel Grup d'Ensenyants de la Garrotxa la tardor del 1977, finalment el nombre es va ampliar a vuit, més un de compendi, tots ells descrits en un llibret-guia titulat *Els volcans olotins i el seu paisatge*. Concebut amb un esforç globalitzador, solquen els indrets i afloraments més rellevants, fent especialment esment de les singulars característiques geològiques i botàniques del paisatge volcànic.

El projecte de Jardí Botànic de vegetació natural tindria la particularitat que no necessita-

ria altres espècies que no siguin les que espontàniament s'hi fan, car parteix de la base que convé garantir la preservació de la majestuosa vegetació que dona caràcter propi al Parc Nou, relíquies de la roureda de roure pènel úniques a la Catalunya mediterrània. Altrament l'edifici de la torre d'en Castany té les condicions idònies per a convertir-se en un Museu de la Natura. Un museu entès, no com unes sales on s'exhibeixen, ben ordenades, col·leccions de minerals, insectes i herbaris, sinó com un centre dinàmic, amb una vitalitat pròpia, coordinat amb els centres docents i de recerca, en la línia del Centre Permanent d'Initiation a l'Environnement d'Aurillac, al Parc Naturel Régional dels volcans d'Alvernia. La possibilitat d'agençar les antigues torres defensives situades damunt dels volcans Montsacopa, Montolivet, Bisarogues i Crosca, a fi de dotar els itineraris pedagògics d'una adequada infraestructura vertebrada amb el Museu, ens sembla ben engrescadora.

L'adquisició, a la darrerria del 1980, de la finca de Jordà —enclavada dins la Reserva Integral— per part de la Diputació de Girona, obre, per altra banda, unes perspectives de recerca aplicada molt interessants: estudis silvícoles a la zona forestal de la serra del Corb, estació agronòmica orientada cap a l'agricultura biodinàmica en col·laboració amb la Unió de Pagesos, vivers d'espècies nobles, experimentació ramadera en el sector de la cabra lletera, centre de cria i reproducció de la fauna autòctona amenaçada, a part de la fageda d'En Jordà de tanta anomenada, on les mesures estarien dirigides a l'ajuda del desenvolupament del bosc per tal que assoleixi la seva màxima esponerositat i magnificència. És a dir, un centre de recerca que vinculi les ciències de la natura amb la nostra societat, i els problemes i amenaces ambientals que la sotraguegen, i que proposi les pautes d'adaptació necessàries perquè es pugui mantenir amb tota la seva força la vitalitat d'un paisatge que la natura i l'esforç dels nostres avantpassats ens han deixat com a llegat.

De manera que, així com Vulcà va coronar Ariadna amb una diadema de gemmes quan va casar-se amb Dionís, si tots els auspicis fossin favorables als projectes esmentats, la petita zona volcànica d'Olot contribuiria a enaltir i recuperar una orientació tan neta i senzilla en la pedagogia com és la relació directa i vivencial amb la fenomenologia del nostre món.

(Josep Maria Mallarach)