

(agenda i crònica)

Barcelona, 30 i 31 de gener

Primer Congrés Català de Lògica Matemàtica

L'organitzen la Universitat de Barcelona i la Universitat Politècnica. És patrocinat pel departament d'Ensenyament de la Generalitat de Catalunya, la Universitat Politècnica de Barcelona, la Universitat de Barcelona, l'Obra Social de la Caixa de Pensions i la Societat Catalana de Ciències. Al llarg de les sessions hi haurà quatre conferències a càrrec de F. d'A. Sales (*Les àlgebres de la lògica*), E. Bonet (*Aspectes lògics en la teoria del mesurament*), J. M. Terricabras (*Reflexions sobre l'evolució del pensament lògic de Wittgenstein*) i J. Pla (*Aportacions de la lògica matemàtica en la primera meitat del segle XX*); hi haurà, a part les sessions tècniques, una taula rodona sobre el Present i futur de la lògica matemàtica a Catalunya.

El congrés té com a objectius donar a conèixer la importància de la lògica matemàtica als ensenyaments i obrir un procés de debat sobre la necessitat d'investigar sobre la lògica, com a fonamentació de la matemàtica, punt de nexa de diverses disciplines, anàlisi de llenguatges i "lògiques" diverses que permetin formalitzar realitats difícilment formalitzables des d'un punt de vista clàssic.

Els actes tindran lloc al Museu de la Ciència de Barcelona. Per a més informació dirigiu-vos a Teresa Riera i Madurell (Facultat d'informàtica, UPB, tel. 2.04.82.52, ext. 280) a Llorenç Valverde i Garcia (ETS Arquitectura, UPB, tel. 2.49.18.05, ext. 242) o bé a Josep M. Font Llovet (Facultat de matemàtiques, UB, tel. 3.01.66.85).

Barcelona, gener i febrer del 1982

Cicle de conferències de geologia

Organitzades pel seminari permanent de Ciències Naturals de l'Institut de Ciències de l'Educació de la Universitat Autònoma de Barcelona. Tindran lloc a les 19 hores a l'INB Sant Josep de Calassanç de Barcelona.

20 de gener de 1982: *Tectònica de plaques i la seva aplicació a l'àmbit de la Mediterrània*. A càrrec del professor Josep Maria Fontboté, catedràtic de geodinàmica de la Universitat de Barcelona.

21 de gener de 1982: *Evolució del Mediterrani durant el terciari superior i el quaternari*. A càrrec del professor Oriol Riba, catedràtic d'estratigrafia i geologia històrica de la Universitat de Barcelona.

22 de gener de 1982: *Possibilitats petroleres dins el context mundial de la crisi del petroli*. A càrrec del professor Oriol Riba.

5 de febrer del 1982: Taula rodona: *Com introduir els mapes topogràfics i geològics als alumnes*. Actuarà com a ponent Joan Bach, professor de l'Escola d'EGB de la UAB.

13 de febrer del 1982: Sortida de camp: *Itinerari geològic del Collce-rola*. Especialment dedicat als alumnes de BUP i COU. El professor que portarà aquest itinerari serà Antoni Obrador, professor agregat d'estratigrafia de la facultat de ciències de la UAB.

Barcelona 13 i 14 de març
Sortida de camp: *L'enllaç entre les serralades catalanes i la serralada Ibèrica (Serra de Prades, Serra de Llaberia, el Cardó i els Ports de Beseit)*. El professor d'aquest iti-

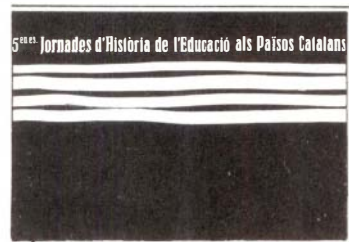


nerari serà Ramon Salas, professor agregat de l'INB Sant Andreu. És organitzada pel seminari permanent de ciències naturals de l'Institut de Ciències de l'Educació.



Vic, del 31 de març al 2 d'abril del 1982

Cinquenes Jornades d'Història de l'Educació als Països Catalans. Organitzada per l'Escola Universitària Balmes de Mestres d'Osona. Els temes a tractar seran: *Llengua i Educació*: poder polític i llengua a l'escola; paper de les institucions en la qüestió lingüística; la resistència lingüística; la bilingüisme, diglòssia i repercussions a l'escola; el català i l'educació extracolar; la politització del catalanisme i el tractament de la llengua; les guerres napoleòniques; el liberalisme centralista i la qüestió lingüística a l'ensenyament; la introducció del català com a llengua de l'escola; connexió entre la història de l'educació i la de la llengua. *Història de l'educació a Vic, Osona i la seva zona d'influència*: Monografies d'escoles mestres, institucions educatives...; col·laboració mestres-ajuntaments; funcionament i paper de les juntes locals d'ensenyament; influència de la ideologia religiosa als pobles on hi ha hagut escoles confessionals; el Seminari diocesà (tridentí); incidència de les esco-



les de pis; tractament del problema lingüístic. *L'educació del nen fins als 7 anys*: l'educació preescolar als Països Catalans; l'evolució de les idees sobre l'educació a aquesta edat; qualificació personal que s'hi hagi dedicat; el paper dels metges pediatres; l'educació familiar; centres de beneficència; cases de maternitat; evolució dels corrents legals sobre atenció i escolarització de la primera infància; incidència de metodologies pedagògiques (Fröbel, Montessori); jocs i joguines; bibliografia general i específica; el moviment de l'escola Bressol; la Bressola. Per a més informació i per a la inscripció a les Jornades, podeu adreçar-vos a: Escola Universitària Balmes de Mestres d'Osona, carrer Jaume I el Conqueridor, 3 Vic, Tel. 8861222.



Saragossa, setembre del 1982
II Congrés de la Societat Espanyola d'Història de les Ciències

L'organitza el col·lectiu de Saragossa d'aquesta societat. Les ponències convocades són sobre Darwin i les ciències a Espanya a l'època de Darwin.

El termini d'inscripció és el 31 de gener del 1982 i el de presentació de ponències el 30 d'abril del 1982. Per a més informació, dirigiu-vos a Mariano Hormigón, facultat de ciències, Saragossa.

NOTICIARI CIENTÍFIC



GENERALITAT DE CATALUNYA PRESIDÈNCIA

Comissió Interdepartamental de Recerca i Innovació
Tecnològica (CIRIT)

CONVOCATÒRIA DE PREMIS PER FOMENTAR L'ESPERIT CIENTÍFIC ENTRE LA JOVENTUT



La Comissió Interdepartamental de Recerca i Innovació Tecnològica de la Generalitat (CIRIT) convoca un concurs per fomentar la creativitat científica i l'esperit de recerca entre els alumnes dels centres de batxillerat o de formació professional de Catalunya d'acord amb les bases següents: Seran concedits 80 premis de 25.000 ptes. cadascun als millors treballs realitzats, preferentment en equip, per alumnes de BUP, de COU o de FP de centres de Catalunya.

Els treballs, que en la seva part escrita hauran d'ésser en català, estaran relacionats amb qualsevol de les matèries o de les àrees dels cicles escolars esmentats i poden tenir caràcter interdisciplinari. Els treballs poden ésser de tipus experimental o teòric i poden consistir en experiències o en altres iniciatives en el sentit de fomentar la creativitat científica i l'esperit de recerca en qualsevol dels àmbits del coneixement.

La memòria explicativa del treball no podrà excedir de 50 folis mecanografiats a doble espai. Haurà d'ésser acompanyada d'un escrit, no més llarg de dos folis, signat pels realitzadors del treball, en el qual s'especificaran les motivacions, les circumstàncies i la manera com ha estat realitzat.

El jurat haurà de distribuir els premis de manera que en conrespongui almenys un a cadascuna de les 38 comarques de Catalunya.

Es concediran a més 20 premis de 30.000 Ptes, als centres d'on procedeixin els treballs que posin de manifest un millor nivell de participació col·lectiva dels alumnes, un més alt grau de coordinació d'esforços i un més eficaç estímul vers l'assoliment dels objectius d'aquesta convocatòria.

El jurat estarà format per:

Un representant de la CIRIT, com a President.

Un representant del Consell Científic i Tecnològic.

Un representant del departament d'ensenyament de la Generalitat de Catalunya.

Un representant de la direcció general de la Joventut del departament de Presidència.

Dos professors especialistes de les diferents matèries o àrees (segons els treballs presentats).

El veredict del jurat serà inapel·lable.

El termini de presentació dels treballs finalitzarà el dia 20 del mes d'abril de 1982. Es presentaran juntament amb un full on constaran el nom i cognoms de l'autor o autors, el curs i el centre on estan matriculats i, si és el cas, el nom del professor o professors que hagin dirigit o estimulat la investigació. Si cal, acompanyaran a la memòria els documents gràfics pertinents o els dispositius experimentals objecte del treball.

Els treballs seran adreçats al vice-president de la Comissió Interdepartamental de Recerca i Innovació Tecnològica (CIRIT), Palau de la Generalitat, Barcelona-2, i es farà constar en el sobre "Premis per a la Joventut". La decisió del Jurat es farà pública dins els tres mesos següents del termini d'admissió. La data de l'acte públic de lliurament dels premis i els detalls pertinents seran anunciats simultàniament.

Els treballs presentats seran propietat de llurs autors, però la CIRIT es reserva el dret de publicar-los o exhibir-los.

CONCURS D'ADJUDICACIÓ D'AJUTS A L'ESTUDI I A LA RECERCA, SEGON TERMINI DE PRESENTACIÓ

Cent set ajuts a l'estudi i a la recerca han estat atorgats pel President de la Generalitat a través de la CIRIT en el marc del

segon termini de presentació de sol·licituds previst a l'ordre d'onze de juny passat. Amb els quaranta-set concedits en el primer termini s'haurà arribat enguany a la xifra de cent seixanta-quatre ajuts d'aquest tipus per un import total d'uns 20.000.000 de pessetes. Es van rebre dues-centes cinquanta-una sol·licituds que van ser classificades en els quinze àmbits següents: I agricultura i veterinària, II biologia general, III biologia molecular, IV economia, sociologia, política, V enginyeria i arquitectura, VI física, VII filologia, lingüística, sociolingüística, VIII matemàtiques, IX medicina, X química, XI història, geografia, antropologia, XII psicologia i psicofisiologia, XIII geologia, paleontologia, mineralogia, XIV investigació del teatre, XV art.

Es van establir comissions per especialitats nomenades pel president del Consell Científic i Tecnològic i pels departaments de la Generalitat, les quals estudiaren la documentació. La CIRIT, en la seva reunió del dia 11 de desembre del 1981, va estudiar amb detall i va aprovar les propostes dels jurats específics. La llista dels ajuts concedits i dels temes de treball respectius són els ressenyats a continuació.

CARLES ABELLA AMETLLER

Departament de biologia, Col·legi Univ. de Girona, UAB

"El riu Terri com un sistema d'autodepuració natural".

"Paràmetres microbiològics i físico-químics".

75.000.-

DOROTEO ACERO FERNÁNDEZ

Residència Sanitària d'Insalud "Gral. Álvarez de Castro", Girona

"Investigació sobre l'extensió de la infecció de virus de l'Hepatitis B a les comarques de Girona".

180.000.-

MAGDALENA AGUILÓ I DIAZ

Delegació facultat de química Tarragona Cristal·lografia

"Morfologia estructural de l'ADP i del KDP".

30.000.-

JOAN ALBAIGÈS I RIERA

Institut de Química Bio-Orgànica. CSIC

"Estudi Biogeoquímic dels lípids sedimentaris dels deltes de Catalunya".

100.000.-

OSCAR ALOMAR I KURZ

Servei d'Investigació Agrària del Dpt. d'Agricultura de la Generalitat de Catalunya

"Control integrat d'hivernacles".

50.000.-

MARIA CARME ALÓS CALVO

Departament de zoologia, facult. de biologia, Univ. de Barc.

"Contribució al coneixement dels anèl·lids poliquets del cap de Creus".

75.000.-

RAMON ALQUEZAR I ALIANA

"Les conseqüències del 6 d'octubre en la política d'Esquerra Republicana de Catalunya".

25.000.-

SANTIAGO ÁLVAREZ I REVERTER

Dept. química inorgànica, fac. de química, Univ. de Barc.

"Efecto de ligandos puente sobre la conductividad electrica de derivados monodimensionales de ftalocianinatos metálicos".

75.000.-

HIGINI ARAU I PUCHADES

Lab. General d'Assaigs i d'Investigació de la Diputació de Barcelona

"Comparació experimental de la teoria de les triples-parets".

200.000.-

LLUÍS ARDEVOL I ORO

Dept. geologia i estratigrafia

"Conglomerats de la Pobla de Segur".

65.000.-

CARLES AYORA I IBÁÑEZ

Dept. cristal·lografia i mineralogia Universitat de Barcelona

"Estudi de les mineralitzacions de la serra de Prades".

65.000.-

JOAN BACH I PLAZA

Dept. geodinàmica externa i hidrologia, UAB

"Campanya de prospecció geofísica elèctrica a l'Alt Empordà".

65.000.-

JORDI BARBÉ GARCIA

Dept. de microbiologia de la UAB

"Determinación de la localización física de la región de control de la resistencia de la tetraciclina".

150.000.-

ROGER BERNAT LANDONI

Dept. anatomia patològica. Extensió Pla de Tarragona, fac. de medicina, Universitat de Barcelona

"Estudio de la célula de Leidig mediante técnica de inmunoperoxidasa en testículo normal criptorquídico y en pacientes afectados de variable".

500.000.-

ENRIC BERTRAN I SERRA

Dept. d'electricitat i electrònica, fac. de física, UB

"Caracterització de làmines fines".

98.758.-

EUGÈNIA BIETO CAUBET

Dept. de mètodes quantitius d'Esade

"Estudis i proves informàtiques en programes complexos de classificació automàtica".

70.000.-

JORDI BOLÓS I MASCLANS

"Estudi informàtic d'antropònims protomedievals".

30.000.-

MANUEL BONMATÍ I PONT

Química general. Escola d'Agricultura de Barcelona

"Estudi de la variabilitat en l'espai d'activitats fosfatàtica i creàtica en mostres de sòl italianes i catalanes".

50.000.-

SANTIAGO BORDAS I ALSINA

Dept. de termologia, UAB

"Diagrames de fases i la seva relació en les propietats de no equilibri".

60.000.-

ENRIC BRILLAS I COSO

Dpt. de química física, fac. de química, UB

"Oxidació electroquímica de la 2, 4, 6-tribromoanilina en medi d'àcid sulfúric".

140.000.-

JAUME CALVET I PORTA

Dept. geomorfologia i tectònica, UB

"Estudi dels processos d'aixaragallament del sector de Cal Ros a Castellar de N'Hug".

40.000.-

MONTSERRAT CAMPDEPADRÓS I SANS

"Estudi edafològic del Sector Nord de les muntanyes de Prades".

25.000.-

ESTEVE CARDELLACH LÓPEZ

Departament cristal·lografia i mineralogia, UAB

"Estudi mineralògic i metal·logenètic de la zona de Bonabe (Pallars Jussà)".

65.000.-

JAUME CASABÓ I GISPERT

Dept. de química inorgànica, fac. de ciències, UAB

"Estudio termomagnético de sales doblemente complejas y de sus recciones en estado sólido".

150.000.-

JOSEP M. CASAS I PIFARRÉ

Dept. de bioquímica, fac. medicina, UAB

"Estudi d'un factor endogen antineoplàsic immunosuppressor present en extractes de melses humanes".

200.000.-

JOSEP MARIA CASAS I Tuset

Dept. geomorfologia i tectònica, UB

"Estudi de la deformació en els gneis del massís del Comi-só".

22.000.-

HELENA CASES VIDAL

Servei Territorial de Sanitat a Girona (Generalitat)

"Estudi antropomètric del desenvolupament del neurocrani en una mostra d'infants del primer any de vida i la seva correlació amb les adquisicions funcionals bàsiques".

54.000.-

ADRIÀ CASINOS I PARDOS

Càtedra de zoologia, facultat de biologia, UB

"Estudis d'al·lometria morfològica en relació amb la locomoció en rosegadors i insectívors".

93.000.-

VICTÒRIA CLOS GUILÈN

Dept. de farmacologia i terapèutica, fac. de medicina, UAB

"Efectes d'hormones i antihormones en el metabolisme hepàtic de fàrmacs".

60.000.-

NÚRIA CLOTET I PERARNAU

Dept. de geomorfologia i tectònica, UB

"Estudi de l'impacte en la dinàmica del medi físic de les explotacions mineres a cel obert a la vall del riu Vallcebre".

40.000.-

ALFRED COHI I RAMON

Escola Univ. d'Eng. Tèc. Agrícola Barcelona

"Endegament de tècniques respiromètriques per a l'avaluació de la quantitat agronòmica d'adobs i residus orgànics".

50.000.-

JOSEP MARIA COROMINAS TORRES

Dept. d'anatomia patològica, fac. de medicina, UAB

"Valor pronòstic del nombre d'eosinòfils i estudi qualitatiu d'immunoglobulines en la biòpsia de còlon afectada de colitis ulcerosa".

125.000.-

JORDI CUADRAS I MAS

"Aspectes de biofísica de les membranes de cèl·lules excitable, cèl·lules musculars cardíques i cèl·lules musculars tòniques".

80.000.-

ROSER CUSSO I FRESQUET

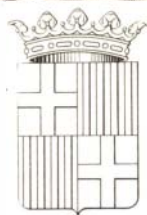
Bioquímica, fac. de medicina, UB

"Metabolisme de la glucosa, 1-6-P₂ i la distròfia muscular".

170.000.-

continuarà

GUIA CIENTÍFICA



AJVNTAMENT DE BARCELONA



MUSEU ARQUEOLÒGIC

Passeig de Santa Madrona, s/n. Parc de Montjuïc.

Tels.: 223 21 49 - 223 56 01.

Horari: 10 a 14 h., i 18 a 20 h.

Dies festius de 10 a 14 h. Dilluns, tancat.

Bus: 5. Metro: Parlament, Espanya.

Entrada: 60 ptes.

Testimonis materials dels orígens de l'home, com ara destrals, vasos, agulles, botons, penjolls. Matèries, la pedra, l'os, el fang, els metalls. Diorames i maquetes que representen una cova paleolítica, sepulcres, poblats fortificats, necròpolis. Els materials provenen principalment de Catalunya, però també s'exposen col·leccions importants de Castella, Andalusia, el País Valencià, el sud d'Itàlia i l'Etrúria, i en especial de les Illes Balears.

L'empremta de les grans civilitzacions de l'Antiguitat al nostre terrer: escultures, ceràmica, joies, pintura, mosaics, atuells funeraris, armes, vidres, elements arquitectònics.

Maqueta de la ciutat grega d'Empúries, entre d'altres. El Museu és instal·lat des del 1935 al Palau de les Arts Gràfiques de l'Exposició Internacional de 1929, projectat per Raimon Duran Reynals i Pelai Martínez.

Serveis: Biblioteca. Tallers. Publicacions.

Venda de reproduccions i publicacions.

MUSEU ETNOLÒGIC: SECCIÓ CATALANA SECCIÓ HISPÀNICA

Plaça Major, 6 i Carrer de la Conquesta, 2. Poble Espanyol. Parc de Montjuïc.

Tel.: 223 69 54.

Horari: 9 a 14 h.

Bus: 1, 13, 101. Metro: Espanya.

Entrada: Conjunta amb el Poble Espanyol.

A partir de les col·leccions del Museu d'Arts i



Indústries Populares, que recullen bàsicament testimonis de la civilització camperola dels Pirineus i de la Ribera d'Ebre, es projecta recompondre i presentar de forma nova aquestes col·leccions. Són visitables les sales de reserva (carrer de la Conquesta, 2) i la reconstrucció de l'interior d'una casa pagesa d'una comarca pirinenca: la casa Pallaresa (Plaça Major, 6).

Serveis: Exposicions i publicacions.

MUSEU DE GEOLOGIA

Passeig dels Til·lers, s/n. Parc de la Ciutadella.

Tel.: 319 93 12.

Horari: 9 a 14 h.

Bus: 14, 29, 39, 40, 41, 51. Metro: Triomf, Barceloneta, Jaume I.

Entrada: 60 ptes.

Col·lecció de minerals, ordenada sistemàticament. Roques, roques volcàniques, microfotografies de roques de la lluna, fluorescències minerals. Minerals radioactius. Plafons que expliquen, per exemple, la història de la Terra com a planeta del sistema solar o, l'origen, l'extracció i les característiques de les bosses de petroli. Dues maquetes en relleu: el massís del Montseny i la muntanya de Montserrat, i un tall geològic de la zona volcànica d'Olot. Secció paleontològica: fòssils vegetals i ani-

mals que van existir ara fa 120 milions d'anys en indrets com Santa Maria de Meià (Montsec). Fitxes grans on es troba una síntesi dels grans trets de l'evolució conjunta de les espècies i el medi. Instal·lat en una edificació projectada el 1878 per a esdevenir museu, d'acord amb el llegat de Francesc Martorell. Serveis: Biblioteca. Venda de publicacions i de minerals. Exposicions.

INSTITUT BOTÀNIC

Avinguda dels Montanyans, s/n.

Parc de Montjuïc.

Tel.: 325 80 50.

Horari: 9 a 14 h.

Bus: 1. Metro: Espanya.

Entrada: gratuïta.

Centre d'investigacions sobre la vida vegetal, basat en un herbari que conté 600.000 plantes. En una sala hi ha instal·lada la Biblioteca Salvador i un museu del segle XVIII, característic de l'època de la Il·lustració: el Museu Salvador d'Història Natural, amb fòssils, minerals, herbaris, esquelets, cargols, conquilles...

Serveis: Biblioteca especialitzada. Cursos monogràfics i de divulgació. Publicacions.

JARDÍ BOTÀNIC

Avinguda dels Montanyans, s/n. Parc de Montjuïc.

Tel. 325 80 50.

Horari: 9 a 14 h.

Bus: 1. Metro: Espanya.

Entrada: gratuïta.

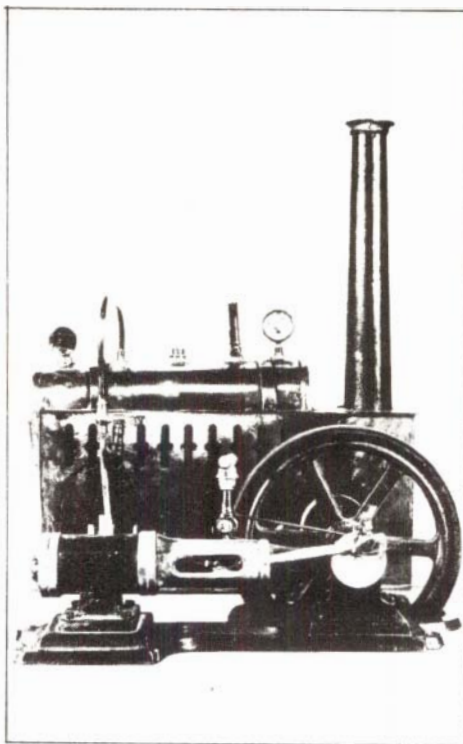
S'hi pot veure prop d'un miler d'espècies vegetals diferents. Les plantacions han estat realitzades en unes antigues pedreres amb vessants assolellats on hi ha plantes mediterrànies i subtropicals, i un fons on, per raó del caràcter descendent de les masses d'aire fred, les temperatures són més baixes que al Pla de Barcelona. Les plantes centreuropees i atlànti-

ques hi poden viure. Les espècies són agrupades amb un criteri geogràfic i reproduïxen successius medis naturals d'espais geogràfics molt diferents. Hi ha la reproducció d'una Masia catalana arquetipica, realitzada el 1929.

MUSEU DE ZOOLOGIA

Passeig dels Til·lers, s/n. Parc de la Ciutadella.
Tel.: 319 68 93.
Horari: 9 a 14 h.
Bus: 14, 29, 39, 40, 41, 51. Metro: Triomf.
Entrada: 60 pts.

Fauna ibèrica de vertebrats dissecada, al costat d'algunes mostres de faunes d'altres àrees d'arreu del món. Col·lecció d'insectes i altres invertebrats. Apiari instal·lat en una galeria exterior. Només és visitable la primera planta. La planta baixa, amb l'espectacular esquelet de balena, és en procés de restauració. Instal·lat al que fou Cafè-restaurant de l'exposició del 1888, obra de Lluís Domènech i Montaner.
Serveis: Biblioteca. Departament Pedagògic i d'Investigació.



GABINET DE FÍSICA EXPERIMENTAL "MENTORA ALSINA"

Carretera de Vallvidrera al Tibidabo, s/n.
Tel.: 247 57 34.
Horari: 9 a 14 h.
Funicular: Observatori Fabra.
Entrada: gratuïta.

Màquines de física recreativa i experimental de final del segle XIX i primers anys del XX. Els aparells funcionen i ajuden a comprendre fenòmens mecànics, òptics, acústics. Instal·lat a la casa de Ferran Alsina —economista i polític vuitcentista—, situada al costat de l'Observatori Fabra, que és, també, visitable.
Serveis: Visites convingudes amb demostracions pràctiques. Sales de projeccions.

(humor)

