

# (agenda i crònica)

Barcelona, 22 de gener del 1982

*Els programes de recerca de la Comunitat Europea*

La conferència serà realitzada pel professor Arno Klose, de la comissió de les Comunitats Europees (Bruselles). L'organitza la Societat Catalana de Ciències Físiques, Químiques i Matemàtiques, filial de l'IEC amb el suport de la Comissió

Interdepartamental de Recerca i Innovació Tecnològica (CIRIT). El lloc i l'horari es confirmaran oportunament.



Barcelona, del 16 al 19 de febrer del 1982

*III Jornades de Filosofia: Filosofia de l'Educació*

Organitzades pel departament de Filosofia i de Ciències de l'Edu-

cació de la Universitat Autònoma de Barcelona juntament amb el Seminari Permanent de Filosofia de l'ICE. Els ponents convidats seran els professors: Jaume ROURE de la Universitat de Barcelona, Xavier RUBERT DE VENTOS, de la Universitat Politècnica de Barcelona, Pilar PALOP, de la Universitat d'Oviedo, Antonio CERVERA ESPINOSA, de la Universitat de València, Felix VON CUBE, de la Universitat de Heidelberg i Olivier Reboul, de la Universitat d'Estrasburg.

Les comunicacions poden estar incloses dins les següents àrees:

- Bibliografies actuals i pretèrites sobre "filosofia de l'educació"
- Conceptes de "filosofia de l'educació"
- Problemàtica eidètica de l'educació
- Teleologia i axiologia de l'educació
- Corrents contemporanis en "filosofia de l'educació"
- Les filosofies de l'educació en la història de la pedagogia.

Les Jornades tindran lloc a l'auditori Valls i Taberner de l'Arxiu de la Corona d'Aragó. Per a més informació adreceu la correspondència a: III Jornades de Filosofia. Prof. Octavi FULLAT, Ronda Sant Pau, 72 Barcelona-1.



Ciutat de Mallorca, 29 i 30 d'abril del 1982

*Oceanografia de la Mediterrània occidental*

Sessió conjunta de la Societat Catalana de Biologia i la Institució Catalana d'Història Natural. Les comunicacions s'agruparan dins les següents sessions temàtiques: geologia, meteorologia, física i química, la vida pelàgica, la vida bentònica i recursos marins. Els resums de les comunicacions s'hauran d'enviar al coordinador: Jordi Flos, departament d'Ecologia, facultat de Biologia, Gran Via, 585 Barcelona-7 telèfon: 3 18 27 48 abans del 15 de febrer del 1982. Per a qualsevol aclariment o suggeriment adreceu-vos al coordinador.

*Premis Ciutat d'Olot*

Els convoca l'Ajuntament d'Olot. S'atorguen dotze premis: El XXI Premi Ajuntament, a una història d'Olot i comarca adreçada a joves d'onze a catorze anys; XVI Premi Diputació de Girona, a una narració de tema lliure; II Premi Fundació Teatre Principal, a una obra de teatre; XXII Premi Missió, de poesia; XIV Premi de Contes per a infants; XIII Premi Ràdio Olot, a un guió radiofònic; XII Premi Munteix, de poesia lírica; I Premi Caixa de Barcelona, a un estudi socioeconòmic de la província de Girona; IX Premi Francesc Bartrina, a un reportatge esportiu; V Premi Mancomunitat de la Garrotxa, a un treball sobre tradicions i costums de la Garrotxa; I Premi Comarca d'Olot, a un reportatge periodístic il·lustrat; IV Premi d'Investigació Gil Vidal i Forga, a un treball sobre qualsevol tema de la vida d'Olot i la Garrotxa.

El termini de presentació de treballs finalitzarà el 15 de febrer del 1982 i les obres s'han d'enviar a l'apartat de correus 157 d'Olot.

## NOTICIARI CIENTÍFIC



GENERALITAT DE CATALUNYA

Comissió Interdepartamental de Recerca i Innovació Tecnològica (CIRIT)

### ORDRE

d'1 d'octubre de 1981, sobre ajuts institucionals i millora de serveis (D.O.G. núm. 170, p. 1249, de 28 d'octubre 1981).

Atesa la proposta d'acord presentada per la Comissió Interdepartamental de Recerca i Innovació Tecnològica (CIRIT) relativa a la convocatòria de concurs per a atorgar ajuts institucionals i de millora de serveis; i atesa la conformitat pressupostària del departament de Presidència

### ORDENO:

Primer.- S'aprova la proposta d'acord de la Comissió Interdeparta-

mental de Recerca i Innovació Tecnològica pres en la seva reunió de data 29 de setembre propassat relatiu a la convocatòria de concurs per a atorgar ajuts institucionals i de millora de serveis.

Segon.- Que es publiquin en el Diari Oficial de la Generalitat les bases de l'esmentada convocatòria als efectes pertinents.

Barcelona, 1 d'octubre de 1981.

Jordi Pujol

President de la Generalitat de Catalunya.

## CONVOCATÒRIA D'AJUTS INSTITUCIONALS I MILLORA DE SERVEIS

La competència exclusiva en matèria de recerca que atorga l'Estatut d'Autonomia de Catalunya exigeix que el govern de la Generalitat segueixi una política decidida d'impuls a la investigació científica, amb el consegüent pla de potenciació de la infraestructura de recerca. Atesa aquesta circumstància, tot esperant que es produeixin els corresponents traspassos dels serveis, la *Comissió Interdepartamental de Recerca i Innovació Tecnològica (CIRIT)*, en la seva reunió del 29 de setembre de 1981, ha decidit de convocar un concurs per a atorgar ajuts a institucions o serveis que posseïxin equips o instal·lacions actualment incomplets o infrautilitzats per manca de recursos o per insuficiència d'infraestructura o de gestió, d'acord amb les següents

### BASES

- 1.- S'atorgaran ajuts per a accions puntuals de coordinació, -de reconversió o de posada en servei d'equips i d'instal·lacions ja existents, d'interès científic o tecnològic, actualment incomplets o infrautilitzats.
- 2.- Podran prendre part en aquest concurs els organismes o -centres científics o els serveis científico-tècnics existents a Catalunya, individualment o agrupats. Queden explícitament exclòs totes les peticions fetes a títol individual.
- 3.- Les sol·licituds, adreçades per duplicat al vice-president de la CIRIT, Palau de la Generalitat, Barcelona-2, hauran d'entrar abans de la una de la tarda del dia 30 de novembre d'enguany. Les sol·licituds, amb les dades personals dels responsables, han d'anar acompanyades del pla d'actuació i dels documents que acreditin l'abast d'utilització d'allò que se sol·licita.
- 4.- La Cirit podrà demanar als sol·licitants la informació complementària que es consideri necessària per a poder evaluar millor la petició efectuada.
- 5.- Aquest concurs serà resolt per la CIRIT, les decisions de la qual es faran públiques abans del dia 20 de desembre. Es prendrà en consideració prioritàriament la utilitat i el servei que l'objecte de la sol·licitud pot prestar de manera general a tota la comunitat; també seran considerades prioritàriament les sol·licituds que, per una determinada acció puntual, impliquin la coordinació de centres o d'organismes diversos.
- 6.- Els aparells, instal·lacions o accessoris adquirits amb càrrec a aquestes subvencions seran propietat de la Generalitat de Catalunya i se cediran en dipòsit a les entitats sol·licitants.
- 7.- Les decisions de la CIRIT sobre l'adjudicació d'aquests ajuts seran inapel·lables. La CIRIT resoldrà tots els dubtes i les incidències que puguin sorgir en el desenvolupament d'aquesta convocatòria i tot allò que no estigui previst en aquestes bases i que hi faci referència.

### ORDRE

de 30 de setembre de 1981, sobre adjudicació d'ajuts a l'estudi i a la recerca (D.O.G. núm. 170, p. 1247, de 28 d'octubre 1981)

Atesa la proposta de resolució del concurs per a adjudicar ajuts a l'estudi i a la recerca, primer termini de presentació, previst a l'Ordre d'11 de juny de 1981, presentada per la Comissió Interdepartamental de Recerca i Innovació Tecnològica, i atesa la conformitat pressupostària del Departament d'Ensenyament,

### ORDENO

Primer.- S'aprova la proposta de la Comissió Interdepartamental de Recerca i Innovació Tecnològica presa en la seva reunió de 29 de setembre proppassat, relativa a la resolució del concurs per a atorgar ajuts a l'estudi i a la recerca, primer termini de presentació.

Segon.- Que es publiqui al Diari Oficial de la Generalitat la resolució del concurs d'ajuts a l'estudi i a la recerca, primer termini de presentació.

Barcelona, 30 de setembre de 1981

Jordi Pujol  
President de la Generalitat de Catalunya

Comissió Interdepartamental de Recerca  
i Innovació Tecnològica

El President del Consell Científic i Tecnològic

## RESOLUCIÓ DEL CONCURS D'ADJUDICACIÓ D'AJUTS A L'ESTUDI I A LA RECERCA, PRIMER TERMINI DE PRESENTACIÓ

En la seva reunió del 29 de setembre la Comissió Interdepartamental de Recerca i d'Innovació Tecnològica (CIRIT) acordà de preparar la concessió dels següents ajuts a l'estudi o a la recerca, d'acord amb les bases del concurs convocat per Ordre d'11 de juny de 1981 (D.O.G. núm. 135, p. 642, de 17-VI-1981).

- |  |               |
|--|---------------|
| <b>RAMON ALBAJÉS GARCIA</b> , E.T.S. d'Enginyers Agrònoms de Lleida (UPB).<br>Control biològic (relacions hoste-paràsit) de la mosca blanca.   | 47.500 ptes.  |
| <b>CARLES ARÚ I CARALTÓ</b> , Dept. Bioquímica, Fac. Ciències, UAB.<br>Assistència al curs "Chemical Carcinogenesis" a Erice (Itàlia).   | 91.320 ptes.  |
| <b>ENRIQUETA BORDAS PEROJO</b> , Servei d'Investigació Agrària de Cabriels.<br>"Lluita Entomològica".  | 325.000 ptes. |
| <b>MONTSERRAT BRASÓ</b> , Institut de Biologia Fonamental (UAB).<br>"Reedició del Catàleg de Revistes de Biologia."  | 50.000 ptes.  |
| <b>ENRIC I. CANELA I CAMPOS</b> , Dept. de Bioquímica, Fac. de Química (UB).<br>"Estudi del Sistema Immobilitzat xantina oxidasa-guanina, Aminohidrolasa del fetge de bou."  | 150.000 ptes. |
| <b>FRANCESC J. CASALS SOLE</b> (metge), Servei d'Hemoteràpia i Hemostàsia, Hospital Clínic de Barcelona.<br>"Estudio sobre los mecanismos de la producción de plaquetas (Cultivo de los progenitores megacariocitarios)"     | 54.400 ptes.  |
| <b>LUIS CASTAÑER MUÑOZ</b> , E.T.S.I. Telecomunicació (UPB).<br>"Física de Semiconductors"   | 150.000 ptes. |
| <b>ESMARAGDA CAUS GRACIA</b> , Dept. de Paleontologia (UAB).<br>"La Geologia del Santonià Sudpirinenc a Catalunya."  | 100.000 ptes. |
| <b>EDUARD CESARI I ALIBECH</b> , Dept. Termologia, Fac. Física (UB).<br>"Estudi de l'evolució temporal de la funció de transferència d'un calorímetre de flux."  | 50.000 ptes.  |
| <b>RAMON JOAN COLL I PASTOR</b> , Càt. Tècniques Instrumentals, Fac. Farmàcia (UB).<br>"Hidrólisis de films monomoleculares de lecitina/colesterol por la fosfolipasa A <sub>2</sub> pancreática."                           | 80.592 ptes.  |
| <b>SILVIA CRESPO I GIMENEZ</b> , Dept. Fisiologia Animal, Fac. Ciències (UAB).<br>"Efectes del zinc sobre un peix teleosti eurihalí".  | 167.572 ptes. |
| <b>JORDI CUADRAS I MAS</b> , Dept. Biologia, Fac. Ciències (UAB).<br>Estada al Lab. de Neurobiologie de la Université de Picardie (França) per a realitzar experiments pilots sobre aspectes de la psicofisiologia cardíaca. | 31.578 ptes.  |
| <b>ROSA M.<sup>a</sup> ESPINÓS SOLDEVILA</b> , Seminari de Química, Fac. de Química (UB).<br>"Recuperació de la informació química per teleprocés".  | 160.000 ptes. |
| <b>ALBERT FIGUERAS I MARTI</b> , Estació de Viticultura i Enologia de Vilafranca del Penedès "Tipificació analítica dels vins de la D.O. Tarragona".   | 100.000 ptes. |
| <b>ANNA MARIA GARCIA I ROVIRA</b> , Dept. d'Història, Fac. de LLetres (UAB, Girona).<br>Les bullangues de Barcelona (1833, 1838).  | 194.330 ptes. |
| <b>FRANCESC GORINA VENRELL</b> , Secció de Física (UAB).   |               |



- Estada al Lab. d'Automatique et d'Analyse des systemes (L.A.A.S.) per estudiar disseny, concepció i implementació de circuits integrats. 136.000 ptes.
- ENRIC GRACIA I BARBA**, Dept. Botànica, Fac. Biologia (UB)  
Elaboració d'una "Guia per a estudiar i conèixer els fongs de Catalunya". 250.000 ptes.
- JOAQUIM JUBERT I GRUART** (metge), Dept. Ciències de l'Educació, Col·legi Girona (UAB). Servei de Sanitat i Assistència Social de la Generalitat (Girona)  
"Elaboració d'una escala de valoració del desenvolupament del primer any de vida" 285.590 ptes.
- ROSA JUNYENT I COMAS**, Càt. Sociologia, E.T.S. d'Enginyers de Camins, Canals i Ports (UPB).  
"L'impacte sociològic de les obres d'enginyeria civil". 150.000 ptes.
- RAMON LOPEZ DE MANTARAS BADIA**, Dept. Matemàtiques, Fac. Informàtica de Barcelona (UPB).  
"Algorisme per l'aprenentatge i la representació de conceptes imprecisos emprats dins de descripcions lingüístiques". 150.000 ptes.
- SANTIAGO MARAGALL MARFA**, Servei d'Homeoteràpia i Hemostàsia, Hospital Clínic de Barcelona.  
"Freqüència i variabilitat de la malaltia de von Willebrand a Catalunya." 175.000 ptes.
- JOSEP M.ª MATA PERELLÓ**, Escola Universitària Politècnica de Manresa.  
"Anàlisi de les possibilitats bauxítíferes de Catalunya." 150.000 ptes.
- JOSEP MUNTAÑOLA THORNBERG**, Escola d'Arquitectura (UPB).  
"L'infant i la ciutat." 200.000 ptes.
- MARC OLIVA I PASCUET**, Lab. d'Indústries Agroalimentàries de l'E. Univ. d'Enginyeria Tècnica Agrícola de Barcelona (UPB).  
"Tipificació i procés d'elaboració de l'anxova de la costa empordanesa". 100.000 ptes.
- SANTIAGO OLIVELLA NELLO**, Dept. Química Orgànica, Fac. Química (UB).  
"Nous avanços en mètodes de càlcul de Química Orgànica Quàntica." Universitat de Texas (USA) 100.000 ptes.
- XAVIER PARÉS CASASAMPERA**, Dept. Bioquímica, Fac. Ciències (UAB).  
"Anàlisi dels isoenzims de l'alcohol deshidrogenasa en la població catalana." Viatge a Boston. 300.000 ptes.
- MONTSERRAT PEIG PELEGRÍ**, Secció de Diabetis de l'Hospital Clínic. "Lesió de la cèl·lula beta. Una conseqüència del procés autoimmunitat." Viatge a Londres. 75.000 ptes.
- FRANCESC PERIS I BALAGUER**, Dept. de Genètica, Fac. Ciències (UAB).  
"Canvis genètics i adaptatius produïts per recursos tròfics". Viatge a Syracuse University, New York. 175.000 ptes.
- ANTONI PLANAS I VILA**, Dept. Tecnologia, Fac. Física (UB).  
"Estudi calorimètric de transicions de fase." Viatge a Lió. 60.000 ptes.
- JOSEFINA PONS PICART**, Dept. Química Inorgànica, Fac. Ciències (UAB).  
"Estudi estructural magnetoquímico de compostos de coordinació". Viatges. 180.000 ptes.
- ALBERT PRAT I BORTÉS**, Càt. d'Estadística E.I.S.E.I. (UPB).  
Viatge a Asa-Census-NBER Conference on Applied Time Series Analysis of Economic Data, Washington D.C. 100.000 ptes.
- JOSEP PUIG I BOIX**, Secció de Física, S.C.C.F.Q.M. Institut d'Estudis Catalans.  
"Wind Energy Study Tour of the USA". 300.000 ptes.
- PERE PUIGDOMÈNECH ROSELL**, Institut de Biologia (C.S.I.C.).  
Desenvolupament de les tècniques d'Enginyeria Genètica (clonatge de gens). 400.000 ptes.
- GEMMA RAURET DALMAU**, Dept. Química Analítica, Fac. Química (UB).  
"Estudi de la contaminació per ions metàl·lics en les aigües del riu Congost." 360.000 ptes.
- M. TERESA RIBERA MARTI**, Lab. Gastroenterologia experimental, H.S.P. Barcelona.  
"Estudi sobre les isoenzims de l'alfa amilasa per electroforesis". Viatge a Marsella. 65.000 ptes.
- JOSEP ROCA TORRENT**, Hospital Clínic de Barcelona.  
"Funció pulmonar de la població de Catalunya." 380.000 ptes.
- EMILI ROS RAHOLA**, Servei d'Hepatologia, Hospital Clínic de Barcelona.  
"Colelitiasi a Catalunya." 130.000 ptes.
- ORIOL ROSSELL ALFONSO**, Dept. Química Inorgànica, Fac. Química (UB).  
"Compostos Organometàl·lics amb enllaç metall-metal". 200.000 ptes.
- MANUELSABÉS XAMANI**, Lab. de Biofísica, Fac. Medicina (UAB).  
"Estudi Conformacional de la Bacteriorodopsina." 238.000 ptes.
- ANDREU SERÉS ASPAX**, Dept. de Fisiologia Vegetal (UAB).  
"Empresa de la Piròlisi-Cromatografia de Gasos en l'anàlisi de matèria orgànica en sòls." 125.250 ptes.
- CARLOTA SOLÉ I PUIG**, Dept. de Sociologia, Fac. C. Econòmiques i Empresarials (UB).  
"Integració socio-cultural dels immigrants" Viatges d'estudis. 68.000 ptes.
- JOSEP SOLIAS ARIS**, Dept. d'Arqueologia (UB).  
"El poblament del delta del Llobregat a l'època romana." 150.000 ptes.
- SUSANA WEBB POUDALE**, Lab. Hormonal de l'Hospital Clínic de Barcelona.  
"Tècnica radioimmunitària aplicada a l'estudi fisiopatològic de la diabetis." Viatge a Londres. 83.000 ptes.
- JOAN ANDREU ZARAGOZA I ZARAGOZA**, E.T.S. d'Arquitectura de Barcelona.  
"Obtenció de documentació fotogràfica per a l'estudi de les Pedreres de Roques calces i sorrenques de Catalunya emprades en l'edificació". 126.000 ptes.

## II CONGRÉS NACIONAL D'HISTOLOGIA

Del 9 a l'11 d'octubre tingué lloc a la ciutat de Valladolid el II Congrés Nacional d'Histologia, dos anys després de la celebració del primer a Saragossa.

La ciutat escollida per a desenvolupar aquestes jornades histològiques respon, fins ara, a motius històrics i sentimentals. Així, s'iniciaren a Saragossa perquè Santiago Ramón i Cajal era fill de Pitilla d'Aragó (administrativament de la província de Navarra) i va ésser estudiant a la Facultat

de Medicina de Saragossa, abans d'ésser catedràtic d'histologia a les facultats de Medicina de Barcelona i de Madrid. Enguany ha estat Valladolid, no solament perquè el doctor Aguirre Viani, de la Facultat de Medicina d'aquella ciutat, va oferir-se a organitzar-lo, sinó també perquè a Portillo, poblet situat a 25 Km de la capital, va néixer Pío del Río Hortega, eminent històleg injustament poc reconegut, a qui es deu una de les tècniques d'impregnació argèntica més

emprada per a l'estudi de la textura del teixit nerviós, que permet visualitzar molt bé la microglia o tercer element de Cajal. Es tracta de la tècnica del carbonat de plata amoniacal, mètode que té diverses modalitats i variants. El fet que Del Río Hortega no sigui gaire conegut per les noves generacions pot ésser motivat perquè s'exilià i morí a l'Argentina (1945), i deixà a Espanya uns pocs deixebles i continuadors de la seva obra, que és alhora l'obra de la gran escola de neurohistologia

iniciada per Mestre de San Juan i per Simarro, que culminà amb la figura de Santiago Ramón i Cajal, amb qui publicà Río Hortega disset treballs i amb qui no sempre va mantenir relacions cordials. Justament per això, la Societat Espanyola d'Histologia va considerar que era oportú de retre un homenatge a una de les figures, malgrat tot, més importants de la histologia del sistema nerviós. Per la qual cosa, l'últim dia del congrés fou glossada la personalitat

del Río Hortega (per cert, el seu nom no consta en cap gran enciclopèdia) per part d'un dels seus deixebles predilectes, el doctor Ortiz Picón, que actualment és jubilat, però continua freqüentant l'Institut Cajal de Madrid i recomanem a tots els interessats en la personalitat de Río Hortega que s'adrecin a ell.

L'impacte i la transcendència que va tenir al seu dia la troballa de tècniques d'impregnació argèntica, el nivell difícilment superable que aconseguiren els històlegs de final del segle passat i primers decennis d'aquest, va ésser l'inici d'una escola de neurohistologia de prestigi mundial, que va fer possible d'esbrinar la complexa xarxa cel·lular que constitueix els centres nerviosos.

Aquesta escola ha estat sempre present i això fa que en l'actualitat, molts dels històlegs del país es dediquin a l'estudi del teixit nerviós, principalment dels vertebrats, d'exemplars adults però també d'embrions.

Aquest fet quedà totalment demostrat en aquest segon congrés d'Histologia, ja que de les 218 comunicacions presentades, 154 han estat dedicades a estudis, principalment ultraestructurals, del teixit nerviós. La resta de les comunicacions versaren sobre altres tipus cel·lulars, somàtics i germinals.



*Placa posada a la façana del castell de Portillo, comprat per Pío del Río Hortega i obsequiat a la Universitat de Valladolid, a la seva mort.*

S'iniciaren les jornades amb una ponència sobre la neuròglia del sistema nerviós central, magistralment exposada pels professors M. Lafarga i Marín Girón (actualment catedràtics d'Histologia de Santander i Màlaga respectivament, seguida d'una segona ponència sobre la neuròglia dels ganglis raquidis, exposada pels doctors Ortiz Picón i Sánchez Salgado (de Madrid i Granada respectivament).

Va quedar patent, que si bé es tenen moltes dades de les cèl·lules del centres nerviosos, de les seves connexions entre elles i entre elles i els vasos sanguinis, gràcies a l'avenc que ha constituït treballar amb un instrument de tan elevat poder de resolució com té el microscopi electrònic de transmissió, són encara molts els dubtes i els interrogants plantejats tant en la morfologia com en la fisiologia. La mateixa complexitat del cer-

vell humà serà la que mantindrà la flama de la torxa encesa i farà possible arribar a comprendre el funcionament de tots i cada un dels elements que integren "la densa selva nerviosa" meravellosament descrita per Ramón i Cajal i així una darrera fita sembla donar un alè d'esperança, amb el just reconeixement dels treballs dels neurobiòlegs Hubel, Sperry i Wiesel, sobre el cervell i els centres visuals en particular, de gran transcendència neurofisiològica. En l'últim dels actes socials que tingueren lloc a Valladolid es va retre un homenatge molt sentit i emotiu a la persona del doctor Alfredo Carrato Ibañez, catedràtic d'histologia de la Universitat Complutense de Madrid, a punt de jubilar-se. Hi havia a l'acte els seus deixebles més directes, col·laboradors i col·legues, que glossaren la tasca duta a terme i la gran personalitat humana de don Alfredo.

La Facultat de Biologia de la Universitat de Barcelona es va adherir junt amb altres facultats i entitats científiques a l'esmentat homenatge i va ésser representada en aquest entranyable acte en la persona del professor doctor Ll. Vallmitjana.

( Mercè Durfort i Coll )

## GIRONA: UN NOU MUSEU D'HISTÒRIA DE LA CIUTAT

● Badant, hom podria arribar a passar per alt la inauguració del museu d'història de la ciutat de Girona. En realitat no hi ha gaires ciutats de la península on es reuneixi material suficient per fer veure i comprendre al visitant, foraster o no, la trajectòria històrica de la ciutat on és. Ara bé, el cas de Girona mereix ésser destacat de la resta...

El museu d'història de la ciutat de Girona té una història recent: fou creat per acord municipal l'any 1960 i inaugurat l'any 1963 amb una exposició sobre la guerra del francès. Fou instal·lat provisionalment en un local de lloguer i l'Ajuntament inicià les gestions per recuperar per a la ciutat el local de l'antic Institut de Girona (l'Institut Vell) el 1967. Es tracta d'un antic convent caputxí construït el 1762 que ha tingut ell mateix tota la seva història tenint present que fou convertit en Institut el 1841. El local fou cedit a l'Ajuntament de Girona el 1974 i des de llavors s'han anat fent les oportunes obres de restauració fins a permetre la instal·lació del

museu.

El museu s'havia anat ampliant i comptava amb una secció dedicada a la sardana i una col·lecció de dibuixos de temes gironins cedits pel publicista gironí Joaquim Pla i Cargol.

L'Ajuntament actual, però, ha donat una dimensió nova al museu. Perquè un museu, malgrat l'opinió i la pràctica de molts ciutadans il·lustres del nostre país no és el paradís del col·leccionista. Les peces que posseeix un museu són l'eix de la seva riquesa; però el capital d'un museu són els seus visitants i tot allò que aprenen en visitar-lo. Així, si un museu diu que és d'història d'una ciutat, cal que tant els objectes com la manera com són exposats i els textos que sostenen l'exposició s'alineïn en l'objectiu de presentar la història de la ciutat. I la història d'una ciutat, com ho han entès els museòlegs de molts països, fonamentalment els anglosaxons, és la seva trajectòria política, industrial, artística, social... Per això cal que hom hi vegi reflectits els esdeveniments i les realitzacions adequats. No cal

oblidar la producció artística i arquitectònica! Cal incorporar les mostres de l'activitat industrial, el que explica la vida quotidiana, els principals aspectes de la vida cultural i comercial, l'organització econòmica, etc... Cal donar doncs una visió *total* de la història de la ciutat. Alguns diran: tot això és lleig! Jo opino que les màquines són belles, que el treball productiu és interessant, que els mercats també expliquen les places i no només els arquitectes que les dissenyaren... I si no és bell, tot plegat val tant com l'art i l'arquitectura. I, en tot cas, un museu no és (no ha d'ésser) una exposició d'art. Un museu és (ha d'ésser) una eina pedagògica al servei de la comunitat.

El museu de Girona parteix de principis semblants. Hom hi ha començat instal·lant una sèrie de generadors elèctrics procedents d'una fàbrica gironina, molts d'ells en ús fins fa relativament poc temps.

L'exposició inaugural és dedicada a la introducció de la il·luminació elèctrica a Girona, una de les primeres ciutats de la península que

la va adoptar en substitució de la llum de gas o d'antorxa. Hi ha també una sala de prehistòria: hom hi present els resultats de les excavacions del Puig d'en Roca, on els gironins (i no solament els gironins!), poden retrobar els seus més vells avantpassats. I la sala de la Sardana, evidentment.

El Museu d'Història de la Ciutat de Girona té futur. Davant seu hi ha el repte d'anar configurant una exposició que serveixi els ciutadans per a entendre que és la ciutat de Girona a través del que ha estat. Una tasca dura però engrescadora.

El Museu de Girona és el primer de l'Estat que afronta el fenomen museístic com ha de ser. Esperem que l'exemple s'estengui. Cal, però, animar els organitzadors i els responsables del museu a continuar en la línia iniciada. El seu èxit depèn d'ells i dels que utilitzem amb profit el que ens ofereixen.

( Arnau Ruiz )



# GUIA CIENTÍFICA



## AJVNTAMENT DE BARCELONA



### MUSEU ARQUEOLÒGIC

Passeig de Santa Madrona, s/n. Parc de Montjuïc.

Tels.: 223 21 49 - 223 56 01.

Horari: 10 a 14 h., i 18 a 20 h.

Dies festius de 10 a 14 h. Dilluns, tancat.

Bus: 5. Metro: Parlament, Espanya.

Entrada: 60 ptes.

Testimonis materials dels orígens de l'home, com ara destrals, vasos, agulles, botons, penjolls. Matèries, la pedra, l'os, el fang, els metalls. Diorames i maquetes que representen una cova paleolítica, sepulcres, poblats fortificats, necròpolis. Els materials provenen principalment de Catalunya, però també s'exposen col·leccions importants de Castella, Andalusia, el País Valencià, el sud d'Itàlia i l'Etrúria, i en especial de les Illes Balears.

L'empremta de les grans civilitzacions de l'Antiguitat al nostre terrer: escultures, ceràmica, joies, pintura, mosaics, atuells funeraris, armes, vidres, elements arquitectònics.

Maqueta de la ciutat grega d'Empúries, entre d'altres. El Museu és instal·lat des del 1935 al Palau de les Arts Gràfiques de l'Exposició Internacional de 1929, projectat per Raimon Duran Reynals i Pelai Martínez.

Serveis: Biblioteca. Tallers. Publicacions. Venda de reproduccions i publicacions.

### MUSEU ETNOLÒGIC: SECCIÓ CATALANA SECCIÓ HISPÀNICA

Plaça Major, 6 i Carrer de la Conquesta, 2. Poble Espanyol. Parc de Montjuïc.

Tel.: 223 69 54.

Horari: 9 a 14 h.

Bus: 1, 13, 101. Metro: Espanya.

Entrada: Conjunta amb el Poble Espanyol.

A partir de les col·leccions del Museu d'Arts i



Indústries Populares, que recollien bàsicament testimonis de la civilització camperola dels Pirineus i de la Ribera d'Ebre, es projecta recompondre i presentar de forma nova aquestes col·leccions. Són visitables les sales de reserva (carrer de la Conquesta, 2) i la reconstrucció de l'interior d'una casa pagesa d'una comarca pirinenca: la casa Pallaresa (Plaça Major, 6).

Serveis: Exposicions i publicacions.

### MUSEU DE GEOLOGIA

Passeig dels Til·lers, s/n. Parc de la Ciutadella.

Tel.: 319 93 12.

Horari: 9 a 14 h.

Bus: 14, 29, 39, 40, 41, 51. Metro: Triomf, Barceloneta, Jaume I.

Entrada: 60 ptes.

Col·lecció de minerals, ordenada sistemàticament. Roques, roques volcàniques, microfotografies de roques de la lluna, fluorescències minerals. Minerals radioactius. Plafons que expliquen, per exemple, la història de la Terra com a planeta del sistema solar o, l'origen, l'extracció i les característiques de les bosses de petroli. Dues maquetes en relleu: el massís del Montseny i la muntanya de Montserrat, i un tall geològic de la zona volcànica d'Olot. Secció paleontològica: fòssils vegetals i ani-

mals que van existir ara fa 120 milions d'anys en indrets com Santa Maria de Meià (Montsec). Fitxes grans on es troba una síntesi dels grans trets de l'evolució conjunta de les espècies i el medi. Instal·lat en una edificació projectada el 1878 per a esdevenir museu, d'acord amb el llegat de Francesc Martorell. Serveis: Biblioteca. Venda de publicacions i de minerals. Exposicions.

### INSTITUT BOTÀNIC

Avinguda dels Montanyans, s/n.

Parc de Montjuïc.

Tel.: 325 80 50.

Horari: 9 a 14 h.

Bus: 1. Metro: Espanya.

Entrada: gratuïta.

Centre d'investigacions sobre la vida vegetal, basat en un herbari que conté 600.000 plantes. En una sala hi ha instal·lada la Biblioteca Salvador i un museu del segle XVIII, característic de l'època de la Il·lustració: el Museu Salvador d'Història Natural, amb fòssils, minerals, herbaris, esquelets, cargols, conques...

Serveis: Biblioteca especialitzada. Cursos monogràfics i de divulgació. Publicacions.

### JARDÍ BOTÀNIC

Avinguda dels Montanyans, s/n. Parc de Montjuïc.

Tel. 325 80 50.

Horari: 9 a 14 h.

Bus: 1. Metro: Espanya.

Entrada: gratuïta.

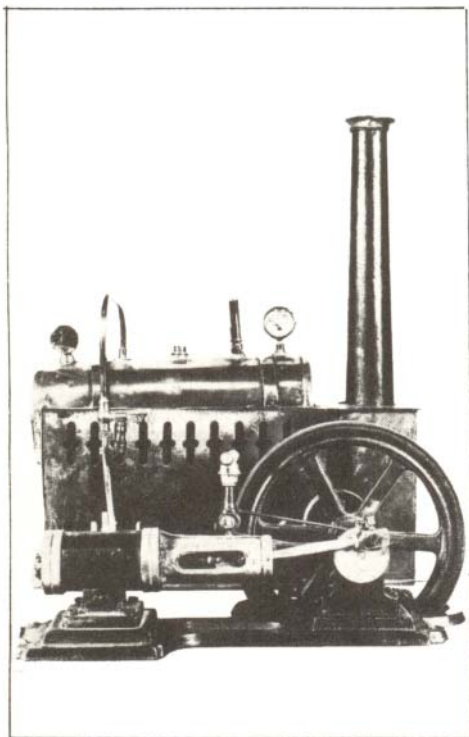
S'hi pot veure prop d'un miler d'espècies vegetals diferents. Les plantacions han estat realitzades en unes antigues pedreres amb vessants assolellats on hi ha plantes mediterrànies i subtropicals, i un fons on, per raó del caràcter descendent de les masses d'aire fred, les temperatures són més baixes que al Pla de Barcelona. Les plantes centreuropees i atlànti-

ques hi poden viure. Les espècies són agrupades amb un criteri geogràfic i reproduïxen successius medis naturals d'espais geogràfics molt diferents. Hi ha la reproducció d'una Masia catalana arquetípica, realitzada el 1929.

## MUSEU DE ZOOLOGIA

Passeig dels Til·lers, s/n. Parc de la Ciutadella.  
Tel.: 319 68 93.  
Horari: 9 a 14 h.  
Bus: 14, 29, 39, 40, 41, 51. Metro: Triomf.  
Entrada: 60 ptes.

Fauna ibèrica de vertebrats dissecada, al costat d'algunes mostres de faunes d'altres àrees d'arreu del món. Col·lecció d'insectes i altres invertebrats. Apiari instal·lat en una galeria exterior. Només és visitable la primera planta. La planta baixa, amb l'espectacular esquelet de balena, és en procés de restauració. Instal·lat al que fou Cafè-restaurant de l'exposició del 1888, obra de Lluís Domènech i Montaner.  
Serveis: Biblioteca. Departament Pedagògic i d'Investigació.

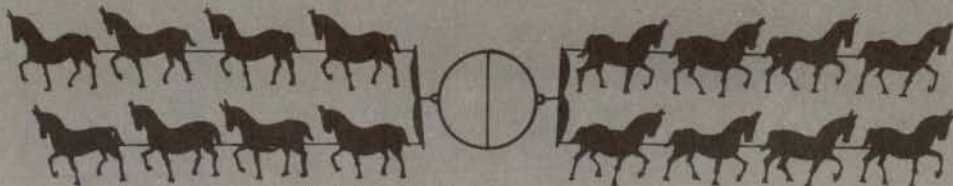


## GABINET DE FÍSICA EXPERIMENTAL

### "MENTORA ALSINA"

Carretera de Vallvidrera al Tibidabo, s/n.  
Tel.: 247 57 34.  
Horari: 9 a 14 h.  
Funicular: Observatori Fabra.  
Entrada: gratuïta.

Màquines de física recreativa i experimental de final del segle XIX i primers anys del XX. Els aparells funcionen i ajuden a comprendre fenòmens mecànics, òptics, acústics. Instal·lat a la casa de Ferran Alsina —economista i polític vuitcentista—, situada al costat de l'Observatori Fabra, que és, també, visitable.  
Serveis: Visites convingudes amb demostracions pràctiques. Sales de projeccions.



# investigació i tècniques del buit



- \* Bombes de buit de paletes TORRICELLI.
- \* Bombes Roots i equips HIDRORROOTS per indústries químiques.
- \* Equips especials de buit.
- \* Instal·lacions de buit per impregnació, metal·lització, liofilització, etc.
- \* Equips de esterilització.
- \* Cabines i sales de fluxe laminar.

### REPRESENTANTS PER AL NOSTRE PAÍS DE



## LEYBOLD-HERAEUS

- \* Bombes de buit de paletes, de pistó, de difusió, criogèniques i turbomoleculares.
- \* Equips especials d'ultra alt buit, vacuòmetres i detectors de fugues, metal·lúrgia, liofilització, destil·lació i secat al buit.
- \* Tècniques de metal·lúrgia al buit.
- \* Tècniques nuclears.
- \* Soldadura per feix d'electrons.
- \* Anàlisi de superfícies AUGER, ESCA, SIMS.
- \* Sistemes de recubriment per òptica i microelectrònica

telstar 800

APLICACIONS TÈCNiques DEL BUIT

José Tapiolas, 120 • Tel. 785 28 00 • Apartat 317 • TERRASSA • Telex 56.101 LIOF-E  
DELEGACIÓ CENTRE: Amado Nervo, 15 • Tel. 433 72 96 i 433 73 46 • MADRID-7