

ENTREVISTA AMB



60 (724/novembre 1981

ciència 11)

Difícilment podríem haver trobat un millor protagonista que Miquel Tarradell i Mateu per fer arribar, per primera vegada a les pàgines de la nostra revista, els esclats d'una de les ciències que, de sempre, ha gaudit de més fervor popular: l'arqueologia. Dins la personalitat de Miquel Tarradell s'apleguen els trets definitoris de l'investigador de vàlua, del pedagog i de l'intel·lectual i publicista compromès amb el seu temps i al servei del seu país. Al llarg de la seva vida aquests trets s'entrecreuen fructíferament. Els anys de la postguerra participa dins l'incipient moviment clandestí i és un dels fundadors (1946) de la revista "Ariel", amplia estudis a París i Nova York, participa en excavacions al nord d'Àfrica, a Andalusia, a les Illes Balears..., catedràtic d'arqueologia a la Universitat de València i més tard a Barcelona, on resideix des de fa anys, membre de l'Institut d'Estudis Catalans, Premi d'Honor de les Lletres Catalanes, fundador i director de la revista de prehistòria i món antic "Fonaments"...

(ciència):— Com veieu, mirant enrera, la vostra pròpia aventura intel·lectual?



No em resulta fàcil saber quin valor podria tenir que fes un strip-tease científic. Potser el meu esquema pot ser útil perquè representa el testimoni d'una generació, la que ha fet de pont entre l'antiga i famosa Escola Arqueològica d'abans del 1939 i els temps que ara vivim.

Vaig estudiar a la Universitat durant les primeres fases de la dècada dels quaranta. En un moment que l'Escola d'Arqueologia de Barcelona, presidida per Bosch Gimpera, ja havia estat anihilada. Aquesta escola, d'una extraordinària qualitat, havia fet impacte a dos nivells. Per una banda, fou la que organitzà l'esquema del món antic peninsular a partir del Neolític. Per l'altra havia tingut repercussions considerables a Europa i el Mediterrani occidental. Cal no oblidar que fou des de Barcelona, gràcies a Bosch Gimpera i Serra Ràfols, que s'organitzà fa uns cinquanta anys l'esquema del Neolític francès, que si bé avui ja ha estat superat encara manté algunes de les ter-

minologies imposades des de Barcelona, com és el cas de l'anomenada cultura SOM (Seine-Oise-Marne). És un exemple de la projecció internacional del grup. No cal dir que pel que fa a Catalunya aconseguiren d'establir l'esquema bàsic i que la seva acció científica es projectà a tota la península —llevat de l'època paleolítica, que organitzà des de Madrid un il·lustre investigador alemany, el professor (i capellà) Overmaier.

Vull dir que quan la gent del meu temps érem a la Universitat, i quan havien fet desaparèixer del mapa els grans personatges d'aquella extraordinària aventura intel·lectual, havíem de plantejar-nos necessàriament el problema de la continuació. Jo em sentia molt involucrat en qüestions literàries i artístiques, però malgrat tot vaig decidir aquest camí. Dins d'ell em sembla que he tingut una mica de sort. Vaig poder ampliar estudis, després de l'experiència universitària de Barcelona i d'haver fet el doctorat a Madrid —aleshores inevitable—, a les Universitats de Nova York i de París. Vaig tenir la possibilitat de treballar com a arqueòleg a Granada (1946-47), i una

mica després unes beques em proporcionaren l'extraordinària possibilitat d'ampliar estudis primer a Nova York i després a París. Mentrestant havia estat nomenat director de l'Arqueologia del Marroc espanyol, amb possibilitats lliures d'excavar. Vaig passar a partir del 1946 a la Universitat de València com a catedràtic i poc després la fundació americana Brian organitzava excavacions a Mallorca. Finalment he pogut treballar, amb la col·laboració de la meua esposa, a Eivissa.

Aquest panorama planteja una doble projecció. Per una banda, m'he vist obligat a tocar molts temes, de l'època neolítica fins als romans. Per altra banda, m'he mogut per temes diversos, des del Neolític fins al final del món antic.

M'he de preguntar: Això és bo dolent? La barreja d'amplituds geogràfiques, i la diversitat dels temes durant diversos mil·lennis poden ser discutits ara, quan entre els joves triomfa l'esquema de l'especialitat tancada i absoluta. Aquells que diuen a vint anys: "Jo vull dedicar-me a l'etapa del bronze mitjà", o d'algun altre període breu i concret.

MIQUEL TARRADELL

No podria fer la defensa d'aquesta mena de dispersió geogràfica i cronològica. Només podria dir que em sembla que m'ha servit per a tenir visions globals, no limitades ni per la petitesa geogràfica ni per limitacions cronològiques. És el que m'ha permès poder escriure algunes visions de síntesi. Visions que m'han donat fama d'allò que certs col·legues il·lustres anomenen amb menyspreu divulgació. A mi sempre m'ha semblat que aquesta acció podia ser socialment útil, que era un deure de cara a la societat, malgrat que els especialistes il·lustres s'escandalitzessin. Els diversos llocs de treball m'hi han ajudat. Vaig intentar a Granada, durant els anys 1946-47, d'organitzar un servei provincial d'arqueologia. El 1948 vaig passar al Marroc com a director del servei d'arqueologia del territori, que aleshores en deien el "Protectorado de España en Marruecos". Hi vaig romandre anys. Ja he explicat la meua entrada a València. Sempre he considerat l'arqueologia dels Països Catalans un conjunt inevitable, perquè l'esquema històric és així.

(ciència):— *Quin és el lloc que creieu que ocupa avui l'arqueologia dins el camp de les ciències humanes i quina influència ha rebut, més modernament, d'altres àrees del saber?*

El primer punt que cal fer constar quan parlem d'arqueologia és que ens referim a fases molt diverses de la història humana. La primera és tot el problema complicat dels orígens de l'home, qüestió que ens han de resoldre bàsicament els estudiosos de l'antropologia física i els geòlegs. Els qui es dediquen a la investigació de la cultura material —que vol dir dels artefactes dels homínids més antics— queden en segon terme.

Un altre aspecte és el de la prehistòria que podríem anomenar normal. És a dir, la fase de l'home "modern", que comença el moment que apareixen l'agricultura i la ramaderia. És a dir, l'home que comença a menjar pa i costelles de be a la brasa, si val una fórmula entenedora i

popular. És en aquest moment que s'inventa la ceràmica, terme que sembla molt tècnic, però que podríem traslladar al terreny humà. No és difícil d'imaginar-se que va poder representar, en aquesta fase de la humanitat primitiva, que la gent pogués fer bullit i mengés sopes. Amb vista a la supervivència dels infants, o en relació amb els vells i els malalts, la possibilitat de tenir una olla (aquesta cosa que ara sembla elemental), no cal dir que fou decisiva. La continuació de l'etapa, l'aparició del metall, anà consolidant aquest món.

Però hi ha un tercer factor a considerar, aquell que tècnicament anomenem "protohistòria". És l'enllaç entre aquesta fase i l'aparició de societats ja desenvolupades, que nasqueren al Mediterrani oriental, al Pròxim Orient. A partir d'aquests sectors, comencem a trobar els pobles que són anomenats històrics. Però el fet és que existia dins d'aquell món una dicotomia entre pobles desenvolupats i pobles subdesenvolupats que pot recordar una mica la terminologia del món actual. Cal, doncs, fer constar que quan es parla d'arqueologia ens movem dins de diversos mons, dins de tres etapes molt diferents.

Hi ha després tot un enorme capítol o una sèrie de capítols. L'arqueologia aplicada a les "altes cultures", de diversos indrets del món; el Pròxim Orient, la Xina, l'Índia, el Perú o Mèxic, i no cal dir-ho, a les "altes cultures" mediterrànies, la grega i la romana. Aquesta és la que ens afecta més directament com a investigadors de l'àrea dels Països Catalans.

Cal no oblidar que la prehistòria nasqué de les mans, de l'obra de geòlegs i de paleontòlegs. Foren ells, durant la part mitjana del segle XIX, que descobriren la presència d'instruments fabricats per homes, associats estratigràficament amb restes d'animals quaternaris, i dins de capes geològiques quaternàries. La prehistòria més antiga, la del Paleolític, sempre ha anat lligada a la geologia, a la paleontologia i a l'antropologia física.

Mentre que per a les fases més modernes dels estudis arqueològics, l'enllaç essencial és amb la història antiga, amb la filologia (tant del punt de vista dels textos "clàssics" com de la toponímia), amb la sociologia.

Així doncs, no resulta gaire fàcil respondre la pregunta de quin lloc ocupa avui l'arqueologia dins del camp de les ciències humanes. Perquè la primera pregunta que hauríem de fer és de quina arqueologia es parla.

Entre el problema de l'origen dels homínids, i la qüestió de com arriben les onades del món desenvolupat del Mediterrani oriental, durant el primer mil·lenni abans de la nostra era, ens trobem davant de dos problemes que tenen una cronologia molt diversa i que han de ser resolts també amb una metodologia molt diversa.

Al marge d'aquest esquema, cal fer constar que a mesura que l'arqueologia ha anat madurant, ha esdevingut més estructurada i amb mètodes millors, ha anat necessitant cada vegada més la col·laboració amb disciplines científiques del món de les ciències naturals o de les investigacions físico-químiques. Per exemple, l'anàlisi del pol·len, que permet determinar la vegetació i, doncs, tot el conjunt ecològic d'una zona en una època determinada. Abans del 1950 ningú no hauria pogut sospitar que les anàlisis del carboni 14 ens podrien oferir dates d'una gran precisió, des dels primers temps de la nostra era fins fa quaranta o cinquanta mil anys. Aquesta aportació ha estat una ajuda extraordinària i ha produït unes certes revolucions. Per exemple, ha demostrat que l'anomenada "revolució neolítica", és a dir l'aparició de la societat de pagesos i pastors, es produí tres mil anys abans (com a mínim) d'allò que tradicionalment, durant mig segle, s'havia cregut.

(ciència):— *Ens podríeu fer una diagnosi de la situació i dels problemes de l'arqueologia a casa nostra?*

... podríem fer unes consideracions generals sobre els problemes d'avui de l'arqueologia a casa nostra, després d'haver considerat ràpidament la problemàtica de què vol dir arqueologia.

Entre nosaltres, com pertot arreu, podem observar dos nivells d'investigació. El que deriva d'allò que en diem els professionals, vinculats als cercles de recerca, i allò que en diem els aficionats, la gent entusiasta que col·labora a la investigació arqueològica, al marge de la investigació oficial, per un impuls d'entusiasme i d'interès personal.

Tots dos aspectes han estat profundament modificats durant el darrer mig segle, o els darrers trenta anys. L'organització arqueològica ha pres una gran volada. Només cal considerar, que mig segle enrera, era limitada al petit grup, que presidia Bosch Gimpera, de la Universitat i del Museu Arqueològic de Barcelona. S'hi afegien certament alguns personatges marginals, eficaços, com podia ser un Serra Vilarò des del seminari de Solsona, o el metge Vilaseca des de Reus, per citar dos noms significatius. La diferència és que ara els centres científics d'investigació s'han multiplicat. Ja no tenim només una universitat. A Barcelona, n'hi ha dues, i també extensions a Girona, a Lleida, a Tarragona, etcètera. Molts museus locals o comarcals disposen d'equips que treballen. Algunes de les Diputacions, com és el cas de Barcelona o de Girona, han organitzat centres d'investigació arqueològica. Pertot arreu han nascut grups d'aficionats. Quan jo era estudiant, vull dir fa una trentena d'anys, quan anàvem a un poble, amb qui podíem connectar era amb el metge, el capellà, el farmacèutic o el notari. Ara no és estrany de trobar grups d'obriers de fàbrica o pagesos que són els qui ens guien. És un símptoma evident de com hi ha hagut una transformació social, que lògicament, a la llarga, ha de tenir una clara repercussió investigadora. El problema durant molts anys és que aquesta vitalitat evident no aconseguí de disposar d'un esquema d'organització. L'esquartament provincial, organitzat a partir del

1939, que trencà el caràcter orgànic dels esquemes de la Generalitat, les lluites civils —que més aviat n'hauríem de dir incivils—, l'escassa atenció als nuclis locals, tota la desgraciada trajectòria de l'època franquista, esterilitzà molts esforços, que una mica ben guiats haurien pogut donar grans resultats. Ara ens trobem en una etapa en la qual es fa un esforç per redimir aquesta etapa nefasta. Sobretot a un doble nivell. Per una part es tracta de coordinar científicament esforços dispersos. Per altra banda, de tenir la possibilitat de programar uns esquemes en els quals l'esforç es concentri a la resolució dels problemes essencials. Tot és un panorama de futur, encara prematur, però amb esperances. Si em pregunteu pel futur immediat, he de dir que tinc una gran esperança en l'acció de la Generalitat.

(ciència):— *Hi veieu perspectives?*

Mirant a la investigació de camp (essencial per als nostres estudis) hem patit aquestes darreres dècades un problema doble. Per una banda, l'organització centralista —sempre massa esquemàtica— i per altra banda l'esquarterament del país en "provincies". Per primera vegada, des de molts anys, és possible d'organitzar una labor col·lectiva, amb una planificació global i de tenir notícies directes, i coordinades, de les troballes que es van produint. Aquest fet esperem que tindrà repercussions científiques considerables molt aviat. Que aconseguirem de trencar l'anarquia i el desordre que paralitzen els esquemes científics. El problema no és tant de quantitats de pressupost, com d'ordre d'organització. Ara mateix està a punt de sortir la primera memòria que publicarà el nou servei d'arqueologia de la Generalitat, amb una informació, si no exhaustiva, prou abundant, respecte de treballs, novetats i descobertes d'aquests anys immediats. És per aquest camí que podrem començar a obtenir la documentació bàsica de les troballes. Fenomen indispensable, perquè podem fer el balanç d'on som.

Confio que podrem enfrontar-nos, amb unes certes possibilitats d'eficàcia, amb els dos grans problemes;

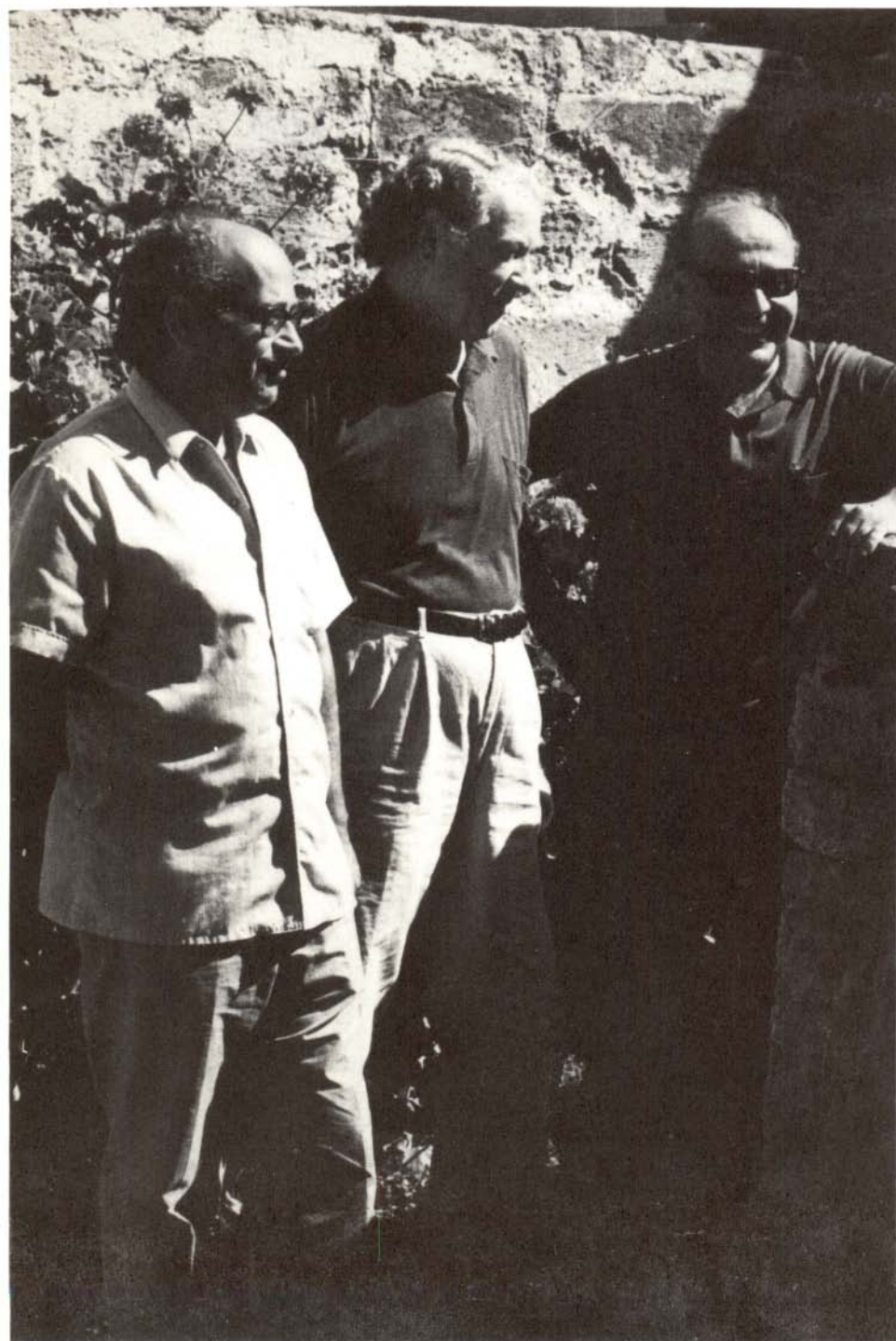
1) Decidir prioritats d'investigació, quins són els buits importants que cal resoldre, cap allà on cal dirigir els esforços més urgentment i amb millors resultats científics,

2) Organitzar la batalla del salvament de tants jaciments que són destruïts, inevitablement, per les transformacions de la modernització del país, per l'enorme volum de moviments de terres que deriva de les ampliacions urbanes, les vies de comunicació, les urbanitzacions, etc. Que no podem ni volem parar. Però que exigeixen que els arqueòlegs vagin, organitzadament, davant, per poder salvar els documents.

(ciència):— *Quin balanç es podria establir de la contribució dels Països Catalans a l'avenç del coneixement arqueològic?*

La resposta cal dividir-la en els tres capítols que ja hem insinuat. Potser les troballes més espectaculars del darrer moment es refereixen al fenomen dels orígens humans. Fins fa pocs anys, teníem un gran buit, als Països Catalans, respecte de les primeres fases humanes. Només fa un quart de segle, les restes antropològiques més antigues conegudes corresponien a l'home de Neanderthal: El cas de la mandíbula de Banyoles, o de les restes òssies de la cova Negra de Xàtiva al País Valencià. Semblava que durant el Paleolític inferior, els primers temps de la humanitat, el nostre territori era erm. Tot això ha canviat radicalment no fa gaire, i en algun cas, ha resultat sorprenent. La cova dita La Caune de l'Aragó prop del poble de Taltell (que els francesos han transformat en Tautavel), al nord del Rosselló, ha donat testimonis antropològics d'homes que es consideren entre els més vells d'Europa. De manera que el territori català s'ha incorporat dins d'aquest món de troballes tan primitives com puguin ser les de l'Àfrica o les de la Xina.

Però hi ha més. També al sud del Pirineu



comencem a tenir elements lítics relacionables amb el món tan primitiu de l'home del Paleolític inferior. Per exemple, a l'àrea de les terrasses fluvials dels voltants de Girona. Mentre que la revisió dels materials de coves del massís del Montgrí sembla que són també identificables com d'aquest període. Cal considerar, doncs, que a partir d'aquests darrers anys el nostre territori s'incorpora dins de la problemàtica apassionant de la fase dels orígens humans.

Tenim també altres aspectes que es poden incorporar dins d'un panorama general, que van més enllà de problemes locals. Per exemple, les qüestions relacionades amb el Neolític primitiu de l'Occident, amb les primeres fases de l'aparició de l'agricultura, la ramaderia i la ceràmica. Les anàlisis de C 14 dels materials ceràmics decorats de la cova de l'Or de Beniarrés, a la part meridional del País Valencià, han proporcionat dates que volten els 5.000 abans de l'era cristiana. Vol dir que tenim a casa nostra la presència del primer neolític, que es correspon cronològicament amb el més vell del Mediterrani occidental.

I una altra gran novetat en el cas de les Balears. Sempre s'havia cregut que el poblament de les Illes anava relacionat amb les navegacions mediterrànies de les primeres èpoques del metall, és a dir, pels volts de l'any 2000 a/c, fet que semblava lògic, ja que sembla que fou aleshores quan la navegació al nostre mar prengué un volum considerable. Però ha estat també el carboni 14 que ha trencat l'esquema. Diverses coves de l'àrea de la Serra, prop de Sóller o de Valldemossa, mostren indicis de presència humana també abans del 4000 o potser dins del 5000. Les illes s'incorporen, doncs, a una panoràmica general d'un poblament mediterrani molt antic, també identificat no fa gaire a Còrsega o a Sardenya. Els Països Catalans, d'una manera global, queden incorporats, doncs, a l'àrea del Neolític més antic de l'occident mediterrani.