

N

numerador -a (add.) *adj.* i *f.* Que numera || *m.* Aparell emprat per a numerar. || *m.* El terme...

O

oscil·lògraf *m.* Instrument per a enregistrar gràficament un fenomen oscil·latori. | **Oscil·loscopi**.

oscil·lometria *f.* Determinació de la pressió arterial per mitjà de l'oscil·lòmetre.

oscil·loscopi *m.* Aparell usat en electrònica per a registrar visualment fenòmens físics variables en el temps.

P

parking (angl.) *m.* Aparcament (acc. 2).

pediatre -a *m.* i *f.* Especialista en pediatria.
peix (addició) ... Semblant a un martell. || Peix mular (o simplement mular), cetaci semblant al dofí (*Tursiops tursio*). || Peix rei.

percentual *adj.* i *f.* Referent o relatiu al tant per cent.

pesquer -a *adj.* Relatiu o pertanyent a la pesca. *Sector pesquer. Indústria pesquera.*

plàstic *m.* Matèria sintètica, de composició i obtenció diverses, susceptible d'ésser conformada per l'acció conjunta de la pressió i de la calor, utilitzada profusament en la fabricació

d'una gran varietat d'objectes com a succedani de matèries naturals. || Explosiu de consistència blana, de mitjana potència, molt destructiu, que actua per mitjà d'un detonador i pot ésser aplicat directament i dividit amb les mans.

plastificant *adj.* Que plastifica. || *m.* Producte que, afegit a una matèria, n'augmenta la plasticitat.

plastificar *v. tr.* Recobrir una superfície amb plàstic o impregnar amb plàstic alguna cosa. | Afegir un plastificant a alguna matèria.

pneumàtic -a (modificació) *adj.* Mogut... | *Màquina*... || En biol... || *m.* Revestiment perifèric de les rodes d'un vehicle, generalment de cautxú, que conté aire a pressió, bé directament, bé dins una cambra inflable.

psicoanàlisi *f.* Mètode d'exploració i tractament de l'inconscient, basat en l'anàlisi de les tendències afectives reprimides.

psicoanalista *m.* i *f.* Persona versada en psicoanàlisi.

psicoanalitzar *v. tr.* Sotmetre a examen o tractament psicoanalític.

psicòpata *m.* i *f.* Persona afectada de psicopatia.

psicopatia *f.* Malaltia psíquica en general.
psiquiatre -a *m.* i *f.* (en comptes de **psiquiatre** *m.*).

puça (addició) ... || *Puça d'aigua*, petitíssim crustaci d'aigua dolça (gen. *Daphnia*).

Q

quadratriu (en comptes de **quadratiu**).

S

sexòleg -oga *m.* i *f.* Persona versada en sexologia.

sexologia *f.* Ciència que tracta de la sexualitat, del comportament sexual i de les seves diferents manifestacions.

sexològic -a *adj.* Relatiu o pertanyent a la sexologia.

sexualitat *f.* (mod.) Conjunt de fenòmens sexual o lligats al sexe, acompanyats o no de reproducció. | Conjunt de comportaments relatius a l'instint sexuals i a la seva satisfacció.

sigla (addició)... || Lletra o lletres inicials d'un o més mots (noms d'associacions, d'empreses, de publicacions, d'instruments, etc.) usades com a abreviatura.

T

tel·luri (en comptes de **tel·lur**).

tigressa *f.* Femella del tigre.

titulat -ada *adj.* Que posseeix un títol professional. *Un professor titulat. Una infermera titulada.*

transsepte *m.* Nau transversal d'una església que forma una creu amb la nau principal.

V

vergat *m.* (reg.) Ormeig de pescar.

viari -ària *adj.* Relatiu o pertanyent a les vies urbanes o interurbanes. *Xarxa viària.*

(la ciència a l'escola)

EL MONTSENY I L'EDUCACIÓ AMBIENTAL

per Marina Mir



A can Lleonart del Montseny ha estat inaugurada la primera escola de la natura. El seu naixement portava anys i pany anunciant-se, de manera que es pot dir que ha sofert un part lent. Finalment, però, ha vist la llum enmig de gran goig i de moltes lloances.

La seva incipient existència i el fet que hagi estat la primera a posar-se en funcionament a casa nostra, ens convida a un seguit de reflexions. L'Escola de la Natura de can Lleonart ofereix uns serveis d'informació i una exposició de materials explicatius de les característiques del Montseny així com també l'organització de cursos i seminaris.

Normalment, les escoles de la natura s'instal·len en indrets als quals acudeixen molts visitants, sigui perquè disposen d'altres serveis educatius o bé per l'interès intrínsec del lloc o la seva proximitat a grans centres urbans. Com se sap, el Montseny reuneix amb escreix totes aquestes particularitats, cosa per la qual l'Escola de la Natura de can Lleonart es converteix en un centre pioner particularment interessant. Ja pels anys 60, Jonc havia parlat de l'interès que tenia aquesta mena d'instal·lacions i, posteriorment, arran de la inauguració dels primers itineraris de la natura a Santiga i en altres avinenteses s'ha insistit en la necessitat de fornir equipaments d'aquests tipus per tal de facilitar i fer més rendibles les visites a la naturalesa.

La utilitat d'aquests equipaments es fa ben palesa quan els visitants són

escolars. Ara bé, no costa entendre que els destinataris poden ser també aquells adults que se senten atrets per la curiositat i vulguin saber quelcom del lloc que visiten.

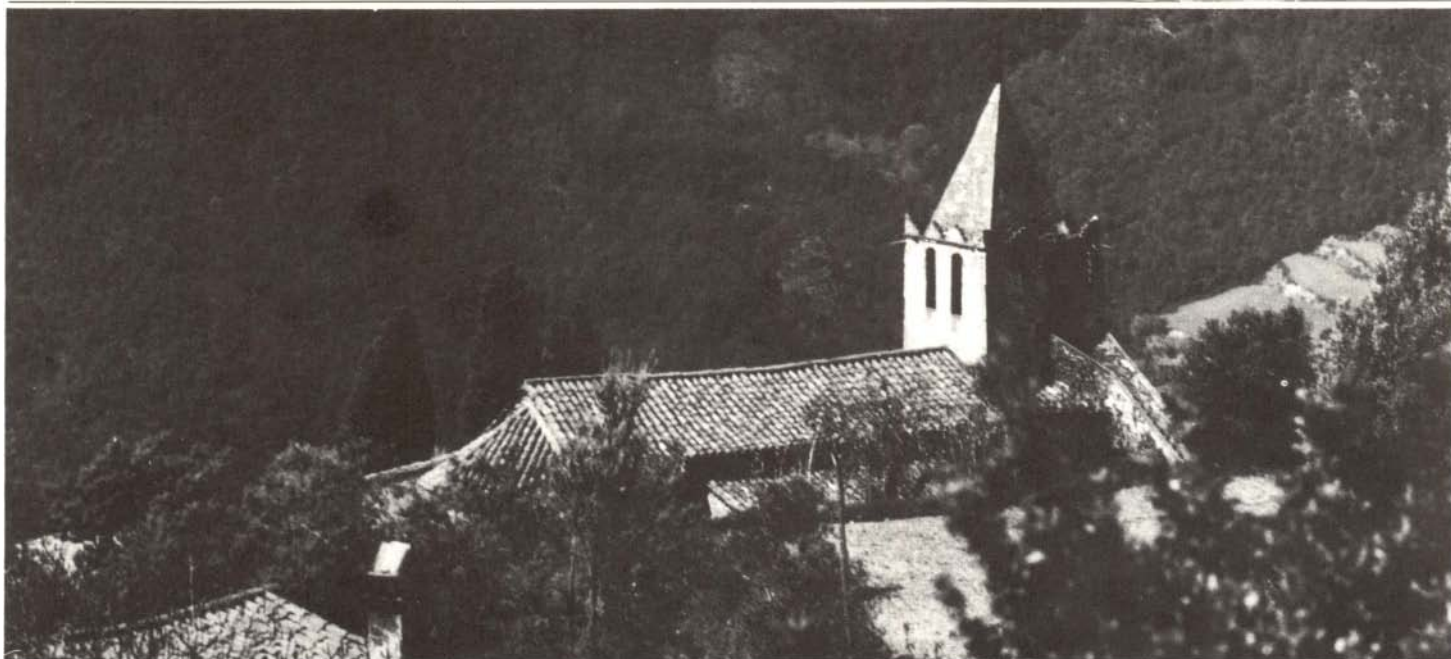
Quins objectius persegueix, per tant, l'escola de la natura?

El nom mateix que rep aquest equipament sembla reflectir l'ambició del seu propòsit. És un servei que ha d'oferir uns mitjans mínims que permetin al visitant, a més de gaudir del lloc, sensibilitzar-se respecte als valors que allí ofereix la natura així com del fet antropològic que s'hi configura. La fita es posa en la interpretació del medi, car, com diu Don Aldridge, un expert anglès en aquestes qüestions, "es tracta de contribuir a la conservació del nostre patrimoni".

Els mitjans que han de posar-se en joc perquè s'acompleixi aquesta fita són prou coneguts:

- Cal una investigació prèvia del medi i un inventari dels seus recursos.
- Cal extreure, d'entre tots ells, els que són més pertinents per a donar compte dels mecanismes bàsics que expliquen aquell medi.
- Cal resoldre les formes més adequades d'exposar-ho al públic.

Per tot això, l'equipament suposa una exposició de materials explicatius (gràfics, fotografies, plànols, dades numèriques, etc.); unes activitats que es poden muntar amb ajut dels materials i/o d'altres mitjans (com per exemple, els de comunicació) i, sobretot, pressuposa un equip de



persones bones coneixedores de l'indret i, a més, avesades a donar explicacions senzilles sobre els trets bàsics que poden permetre interpretar aquell lloc.

Fins ací, l'escola de la natura tant pot servir per als escolars com per als visitants adults. Tanmateix, ha d'existir una adequació formal a aquestes dues menes de públic i això en funció que respongui als seus interessos i els resulti atractiu.

L'interès del nen escolar estarà en funció del tractament que el professor hagi sabut fer a la sortida. Pels adults, l'interès estarà més en funció de l'atractiu immediat que l'exposició i les activitats proposades li ofereixin.

En llocs on l'afluència del personal és tan o més nombrosa que al Montseny, la canalització dels visitants (que en principi han anat a la natura per distreure's) cap als centres d'acolliment (siguin o no anomenats escoles de la natura) és un fet i és un èxit, car suposen per al visitant una activitat gratificant.

Tal és el cas del parc de Werriben, a Holanda, o de les nombroses instal·lacions que els anglesos tenen destinades a activitats educatives de la natura, tant en boscos, com en reserves, com en solars urbans. També pel que sembla, els centres d'acolliment que ofereixen els NCPD, als Estats Units, apleguen un nombre cada cop més gran de visitants.

Les escoles de la natura poden proporcionar elements que permetin aprofitar molt més intensament la visita i això pot permetre a la vegada que el visitant faci una valoració diferent de la seva pròpia activitat turística. En la mesura en què pugui entendre millor quines són les particularitats del lloc, què és el que té d'especial la seva fauna, la seva flora, les seves formes de vida humana, i pugui copsar-ho d'una manera que li resulti atractiu, és evident que també podrà gaudir-ho d'una manera més intensa.

Per altra banda, aquesta major comprensió de la realitat que es contempla pot portar a una actitud més respectuosa de cara al que significa i als seus valors, i això és molt important car el visitant urbà (el més nombrós, per raons fàcilment explicables) no sempre ha estat educat a casa nostra en aquesta actitud.

L'escola de la natura, juntament amb els itineraris i altres activitats programades a l'aire lliure, podrà contribuir eficaçment a aquesta educació. La valoració i per tant el respecte pel patrimoni cultural (pintures, monuments, ruïnes) passa per la sensibilització, que sovint comporta una informació mínima sobre els objectes culturals. Per a l'home, la natura ofereix una possibilitat de gaudi immediat, una situació de deixonament que no necessita mediatitzacions culturals. Però l'home urbà és sovint un ignorant del sentit i el valor que té el paisatge i això s'acompanya de dos fets igualment importants: que hi ha milers de persones que poden tenir i tenen un usdefruit molt freqüent dels paratges naturals amb intenció recreativa, i que, desgraciadament, a casa nostra cada cop són més escassos els paisatges sense urbanitzar. Per tots aquests motius s'imposa que els indrets més interessants i més freqüentats, com és ara el Montseny, disposin d'escoles de la natura o altres instal·lacions, de manera atractiva i eficient, i eduquin el públic cap al respecte de la natura.

La necessitat de fer-ho compromet l'Administració en la creació urgent d'aquests tipus de serveis i també en la tasca de vetllar pel seu adequat funcionament. Una instal·lació d'aquesta mena ha d'ésser flexible i

renovable en la mesura en què les necessitats del públic siguin detectades: han de disposar, doncs, de sistemes correctius; en una paraula, han d'ésser instal·lacions "vives".

Però no sols l'Administració queda compromesa en la tasca educativa ara tot just encetada a can Lleonart. Les entitats, les institucions i els grups com ara els excursionistes o d'esplai que funcionin a nivell local hauran de començar a prendre iniciatives d'aquest caire si és que volem sortir al pas d'aquest imperatiu social que és l'educació ambiental.

Aquests grups poden i han d'actuar en la mesura en que els seus mitjans els ho permetin, com han anat fent fins ara amb la creació de l'escola de la natura. El seu esforç no podrà suplir, evidentment, el de l'Administració, que ha d'ésser sobretot d'ordre financer, però ha d'omplir l'aspecte "funcionament", tant en el sentit participatiu com en el control de l'ús i la difusió.

Els equipaments, com ara les escoles de la natura, han d'ésser creats arreu i ho han d'ésser a la mesura de cada contrada i no poden pas mancar on la demanda sigui efectiva. En aquest sentit, les escoles hauran de tenir un paper més participatiu del que han tingut fins ara i també, en la mesura en què el seu avantguardisme pedagògic sigui coherent, hauran de revisar profundament el tipus d'usdefruit que poden tenir centenars de criatures dels indrets més interessants del país. Ara mateix, la tendència saludable a fer sortides multitudinàries al camp s'hauria de començar a revisar en funció del rendiment real que es pot treure anant a un lloc concret.

Sovint les sortides al camp es poden fer anant a llocs no gaire especials ni allunyats, i amb tot, poden resultar igualment rendibles amb vista als objectius proposats. El corollari que se'n pot desprendre és la valoració per part del nois del seu propi entorn immediat.

Abans de participar en la depredació massiva d'indrets que se saben especialment freqüentats o fràgils, caldria tenir prou elaborats els objectius que ho fan necessari, prou treballades amb els alumnes les activitats a fer-hi i tenir també en compte les despeses energètiques que se'n derivaran.

Recordo la trista anècdota del curs 75-76 quan hi va haver un perill seriós, esbotzat per la premsa, d'urbanització de la punta de la Banya, al Delta de l'Ebre. Arran d'això, gran quantitat de professors es van mobilitzar, amb canalla i autocars, per anar a visitar el medi rar que estava a punt de finir. Era necessari sensibilitzar d'aquesta manera els infants sobre el problema? Eren realment tan entesos en ecologia com perquè calgués il·lustrar el valor dels indrets naturals anant a trepitjar precisament un medi tan fràgil?

Convindrà entendre la creació de l'Escola de la Natura a can Lleonart del Montseny com el primer pas d'un llarg camí a recórrer, per tal d'anar més enllà en els mètodes de treball de camp, i també com un repte plantejat a totes les entitats públiques i privades, enfront de l'escassetat de mitjans educatius de què patim ancestralment.

Amb el seu naixement celebrem l'inici d'una tasca apassionant.