

# LA CONSERVACIÓ DE LA

per Lluís Paluzie i Mir


6 ( 534/setembre 1981

ciència 9 )

Des de la *Renaixença*, Catalunya sempre ha estat a l'avantguarda del moviment per la conservació dels espais naturals. Ja l'any 1922, el gran botànic català Pius Font i Quer proposava a la Mancomunitat de Catalunya un parc nacional per al Montseny. En el present article, l'autor fa un repàs històric d'aquest tema i exposa les línies directrius de la gestió conservacionista de la Diputació de Barcelona, prenent com a exemple reeixit el cas del Montseny.

Lluís Paluzie i Mir (Barcelona, 1934). Advocat i tècnic urbanista. Actualment és el cap del Servei de Parcs Naturals de la Diputació de Barcelona.

## ELS ANTECEDENTS A CATALUNYA

 Al nostre país, un primer intent d'aquest tipus el va constituir el pla de "reserves forestals" estudiat i proposat pel III Congrés Excursionista Català, celebrat a Tarragona l'abril del 1914, el qual es proposava facilitar el treball a la Mancomunitat de Catalunya en la seva idea d'establir un sistema de parcs nacionals.

Un altre element que ha incidit amb força en la concepció d'una política dels espais naturals protegibles ha estat el desenvolupament modern de les tècniques d'ordenació del territori i del planejament urbanístic. Així, des de la Carta d'Atenes de 1932 i de la CIAM, les conclusions de les quals tanta transcendència han tingut en l'ambient arquitectònic i urbanístic, i, al nostre país, des del moviment del GATEPAC, passant pel moment feliç en el qual, d'una preocupació pel disseny urbà es passa a l'intent de planificació global del territori, l'exemple més característic del qual ha estat el Pla Regional de Catalunya (Regional Planning), que fou encarregat per part de la Generalitat, el 1931, i malgrat que assolí solament un nivell d'avantprojecte, del qual es publicà l'any 1932 un estudi preliminar i solucions provisionals, s'ha de fer notar que ja aprofundia





# NATURA A CATALUNYA: L'EXEMPLE DEL MONTSENY

Les Agudes, des del camí de l'illa (Sant Marçal). (Foto: J. Vilanova)

(ciència 9

setembre 1981/535) 7

el tema de la política conservacionista i àdhuc ambientalista, en incloure entre les seves determinacions tot un sistema de reserves naturals. Indubtablement, aquell treball condicionà un pla territorial molt posterior (el "Plan General de Ordenación de la Provincia de Barcelona"), ja que incorporà als seus trets i textos normatius bàsics el primer Catàleg d'Espais Naturals protegits (parcs naturals) encara avui vigent i que, lamentablement,

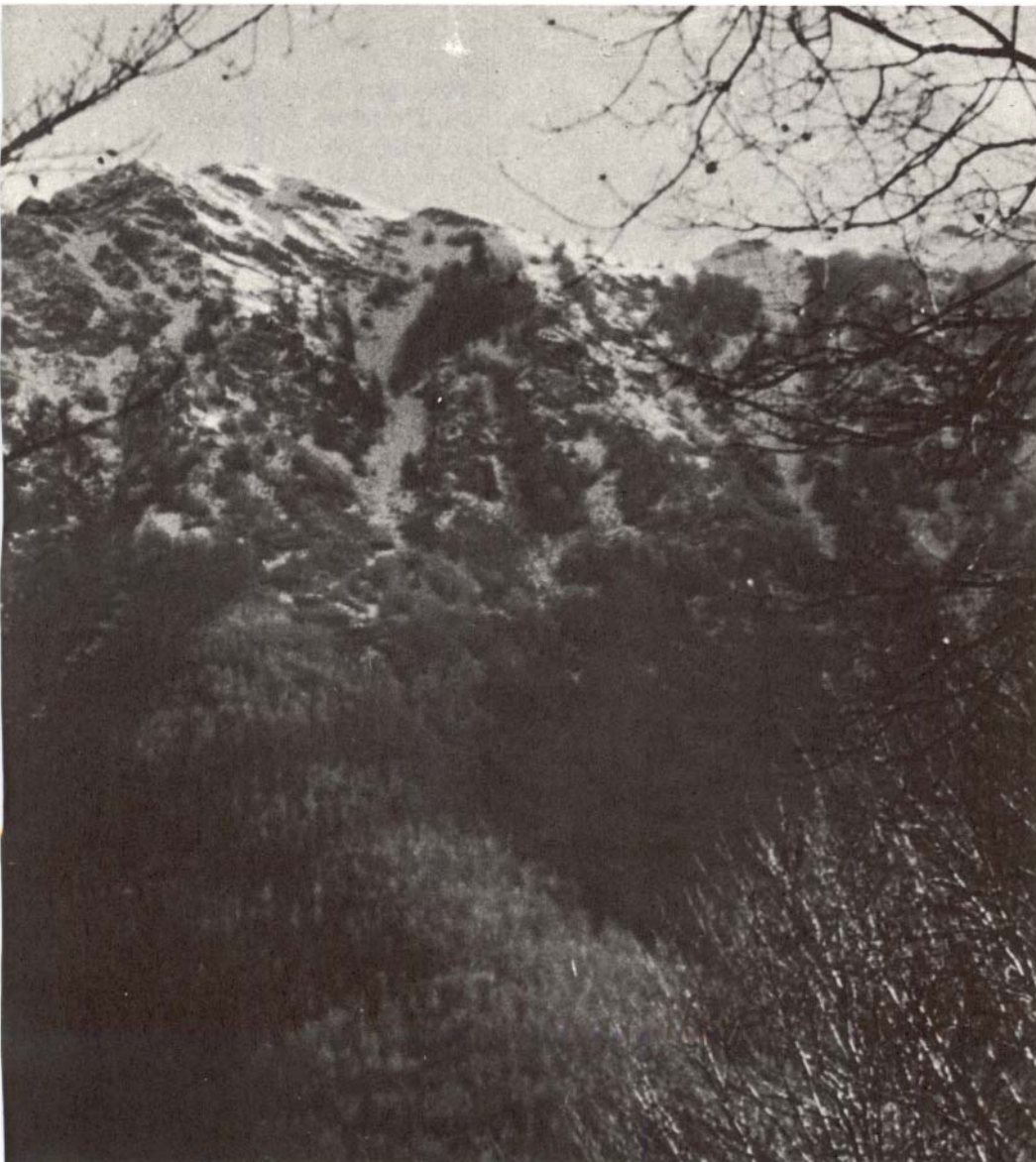
només afecta les comarques barcelonines. S'ha fet notar sovint que, fins a èpoques molt recents i fins actuals, les poques mesures protectores de la vegetació o fauna provenien de disposicions dictades per òrgans de foment de la producció (silvicultura, caça i pesca). Pot afirmar-se que una autèntica legislació protectora, amb l'excepció de la llei de parcs nacionals del 1916, no ha existit i, encara més, els organismes encarregats d'aplicar-la no

han estat mai conservacionistes. Això és el que també s'ha dit i repetit per al cas de l'òrgan governamental anomenat ICONA, però també cal afirmar que poc o res ha fet qui podia per adaptar-li una nova filosofia, canviant l'estructura, els objectius i els criteris d'aquest òrgan autònom de l'Estat; o bé tornar-li d'una vegada els seus antics cognoms, més adequats per la seva funció habitual. Tots sabem que difícil que ho té qualsevol entitat científica, cultural o fins corporació o òrgan no estatal quan intenta promoure o portar a cap una acció o actuació per a protegir i conservar un espai natural singular. Recordem, per a corroborar aquest fet, que espais excepcionals i de primeríssima categoria, a nivell europeu, com són un Delta de l'Ebre o l'Alta Garrotxa, encara estan esperant un suport legal que els conservi definitivament. El cas dels volcans de la Garrotxa també és significatiu: ha estat a l'últim moment, quan estaven a punt de desaparèixer irreversiblement, que tothom ha corregut, però encara sense que tinguem una solució definitiva.

## LES BASES LEGALS PER A LA CONSERVACIÓ

Les competències en la matèria dels espais naturals i altres temes que hi tenen evident vinculació, com són l'ordenació del territori i el planejament urbanístic, la gestió silvícola i la política de boscos, el tractament especial de les zones de muntanya, etc., han correspost, en exclusiva, a la Generalitat de Catalunya, segons el vigent Estatut, però això no ha fet millorar, de moment, els recursos legals de què hom disposa per a l'endegament d'una política racional i efectiva sobre els espais naturals protegibles i, encara menys, sobre llur gestió.

El mateix Estatut, en la disposició transitòria segona, estableix que mentre el Parlament de Catalunya no dicti la legislació



apropiada sobre les matèries de la seva competència, la Generalitat haurà d'aplicar, en el que calgui, la legislació comuna. I aquesta és, avui, només la que s'empara en la legislació sobre el patrimoni —paratges pintorescs—; la que dimana del ministeri d'Agricultura, la llei d'espais naturals protegits del qual és molt inviable per haver nascut desfasada i no homologable, i la llei del sòl, del ministeri d'Obres Públiques i Urbanisme, que representa, avui, quasi l'única possibilitat de poder portar a cap una política de conservació del medi natural força adequada, sempre que, bé directament s'utilitzin les figures de planejament específiques per a la protecció —plans especials—, o bé en els altres plans territorials —generals, directors de coordinació, normes complementàries o subsidiàries— s'imposin, en el territori ordenat, aquelles determinacions bàsiques per a la conservació del sòl i d'altres recursos naturals i, així mateix, per a la defensa, la millora o la renovació del medi natural i del patrimoni. Tot això per a aconseguir aquells objectius que la llei mateixa defineix per al sòl no urbanitzable, és a dir: preservació del dit sòl del procés de desenvolupament urbà; establiment de mesures de protecció del territori i del paisatge; protecció del medi ambient i conservació de la natura i dels seus elements, ja siguin el sòl, la flora, la fauna o el paisatge en general.

Però el tema encara queda més ben clarificat quan la mateixa llei preveu, dins els espais classificables com no urbanitzables, la necessitat de definir una categoria de sòl anomenada *d'especial protecció* "per raó del seu excepcional valor agrícola, ramader o forestal; de les possibilitats d'explotació dels seus recursos naturals, dels seus valors paisatgístics, històrics, culturals, o per a la defensa de la fauna, la flora o l'equilibri ecològic".

Aquesta prevalència de la llei del sòl com a instrument més adequat en la política de conservació de la natura ha estat refermada recentment amb el contingut d'un dictamen emès pel Consell d'Estat, el 17 de març d'enguany, en el qual es

manifesta que la legislació urbanística constitueix més aviat una legislació d'ordenació del territori en el sentit ampli d'aquest terme, i que inclou entre els seus objectius bàsics la protecció de la natura. Aquest objectiu, diu el dictamen, es pot escometre dins l'àmbit de la legislació urbanística, sota dues modalitats de planejament especial: els plans especials als quals es refereix l'article 17.1 de la llei del sòl, i el planejament especial al qual es refereix l'article 76, 3.b) del reglament de planejament.

Quant al caràcter i els efectes jurídics dels plans especials, la llei del sòl, senyala el dictamen, només exigeix que els tals plans continguin les determinacions "pròpies de la seva naturalesa i finalitat, degudament justificades i desenvolupades en els estudis, plànols i normes corresponents", tenint només el límit —lògic— que en cap cas els plans especials no poden substituir els plans generals com a instruments d'ordenació integral del territori. Això no podia ésser d'altra manera, ja que el medi natural és un tot coherent que no es pot preservar amb el simple tutelatge d'uns indrets determinats, sinó que l'ordenació global del territori, concebuda amb criteris d'equilibri ecològic, ha d'ésser la determinant general per a l'adscripció dels espais naturals protegibles a un règim d'usos especial que reguli els aprofitaments i conservi els recursos naturals.

Evidentment, un pas endavant molt urgent seria la redacció i l'aprovació d'una llei per a la conservació de la natura que desenvolupés, amb estreta vinculació a les previsions i les determinacions de la llei del sòl, la concepció actual dels espais naturals, que possibilités amb molta més facilitat les declaracions protectores i que millorés substancialment llur gestió.

## L'ESTAT ACTUAL D'AQUESTA QÜESTIÓ A CATALUNYA

Si bé, com a continuació veurem, hi ha

exemples d'aplicació de les diverses modalitats de protecció, segons les disposicions legals dels distints òrgans de l'Administració, que actuen sense coordinació, moltes vegades, entre ells, el resultat final és ben precari i insignificant, si descomptem l'actuació de la Diputació barcelonina en l'àmbit estricte de la seva jurisdicció.

Així, els anomenats "paratges pintorescs" declarats a Catalunya, fent aplicació de la legislació sobre el patrimoni històrico-artístic, pel ministeri avui de Cultura, són:

1. La Moixina i els seus voltants (Garrotxa). Decret de 28.12.45.
2. Llac de Banyoles i els seus voltants (Gironès). Decret de 22.6.51.
3. Siurana (Priorat). Decret de 19.1.61.
4. Pas de Collegats (Pallars Jussà-Pallars Sobirà). Decret de 25.1.62.
5. Església de Sant Lluc, Castell, Torre i voltants d'Ulldecona (Montsià). Decret de 19.12.69.
6. Les serres de Sant Llorenç del Munt i de l'Obac (Vallès Occidental-Bages). Decret de 9.7.70.
7. Gerri de la Sal i Església de Santa Maria (Pallars Sobirà). Decret de 9.7.70.
8. Muntanya de Montserrat i els seus voltants (Anoia-Baix Llobregat-Bages). Decret de 24.4.75.
9. Diferents sectors de la Costa Brava, que detalla el Decret de 15.9.72.

Si bé aquesta legislació té l'avantatge que la declaració inicial d'obertura d'expedients pressuposa una mesura cautelar de protecció, després s'ha vist com per una manca, en cada cas, d'instrumentació tècnica adequada, que també devia basarse en l'aplicació de les figures de planejament previstes *ad hoc* per la llei del sòl, els resultats han estat molt negatius (cas Costa Brava) en existir una discrecionalitat total amb les compatibilitats d'usos. Quant a les declaracions subjectes a la legislació sobre la caça, el patrimoni forestal i natural, dependent del ministeri d'Agricultura, ens trobem amb el panorama següent:

Existeixen cinc reserves nacionals de caça



LA CONSERVACIÓ DE LA  
NATURA A CATALUNYA:  
L'EXEMPLE DEL MONTSENY

1. Puigpedrós
2. Puigmal-Núria-Ulldeter
3. Alta Garrotxa
4. Les Salines
5. Les Alberes
6. Cap de Creus-Serra de Roda
7. Montgrí-Illes Medes
8. Les Gavarres
9. Puig Cadiretes
10. Finestres-Rocacorba
11. Milany-Santa Magdalena
12. Bellmunt-Puigsacalm
13. Guillerries-Collsabre
14. Montseny
15. Caillaràs-Rasos de Tubau
16. Montnegre
17. Corredor
18. Tibidabo
19. Garraf
20. Sant Llorenç de Munt-Serra de l'Obac
21. La Quar
22. Montserrat
23. Ensiya-Rasos de Peguera
24. Pedraforca-Cadi
25. Montagut-Montclar
26. Serres de Prades
27. Llaberia-Colldejou
28. Montsant
29. Cardó
30. Els Ports
31. Delta de l'Ebre
31. a. Buda
31. b. El Fangar
31. c. Els Alfacs
32. Montsià
33. Serra del Montsec
33. a. Montsec de Rúbies
33. b. Montsec d'Ares
34. Sant Gervàs
35. Sant Honorat-El Corb
36. Busa
37. Port del Comte
38. Boumort
39. Montsent de Pallars
40. Sant Maurici-Aigües Tortes
41. Sant Joan de l'Erm
42. Pica d'Estats
43. Marimanya
44. L'Artiga de Lin
45. Pàndols i Cavalls



(Alt Pallars-Aran; Cerdanya; Cadí; Fre-ser i Setcases, i Ports de Beseit), totes declarades per una llei de 31.5.66, la protecció de les quals, sempre per via

indirecta, és insuficient. No existeix cap estació biològica ni refugi de caça. Un sol parc nacional declarat (Aigües

Tortes-Sant Maurici. Decret de 21.10.75), pendent de moltes coses ... I cap reserva integral, paratge natural d'interès nacional, ni parc natural.

Aquestes tres modalitats, més els parcs nacionals, són els tipus d'espai protegit previst a la llei d'espais naturals del 1975.

Les proteccions d'espais naturals derivades de l'aplicació de les previsions de la llei del sòl i els seus reglaments són les següents, i quasi totes afecten les comarques barcelonines:

– Parc Natural de Sant Llorenç del Munt i Serra de l'Obac, gestionat per la Diputació de Barcelona i el pla especial del qual, promogut també per la Diputació, fou aprovat per les ordres ministerials de 24.7.72 i 22.2.73, i avui en tràmit avançat de revisió per a aconseguir una important ampliació.

– Parc Natural del Montseny, gestionat per la Diputació de Barcelona; el seu pla especial fou promogut per les Diputacions de Barcelona i Girona. Aprovat per acord de la comissió d'urbanisme de Barcelona el 26.7.77 (sector Barcelona) i per l'ordre ministerial de 26.1.78 (sector Girona). Fou també declarat per la UNESCO reserva de la biosfera per acord de 28.4.78.

– Parc Natural del Montnegre. La Diputació de Barcelona formulà unes normes subsidiàries i complementàries de protecció que foren aprovades per la comissió d'urbanisme de Barcelona el 22.9.76.

– Catàleg de parc naturals de les comarques barcelonines. Com a complement i actualització de la relació de parcs naturals previstos en el pla provincial, la Diputació de Barcelona, en sessió plenària de 21.12.76, aprovà el següent catàleg: *Tibidabo* (dins de l'àrea d'aplicació del pla d'ordenació de Barcelona i la seva zona d'influència), el *Corredor*, *Montnegre*, *Garraf* (tots quatre a la serralada litoral); *Montserrat*, *Sant Llorenç del Munt*, *Montseny* (a la serralada pre-litoral); *Guillerries i Collsacabra*, *Bellmunt i Curull*, *la Quar*, *Catllaràs*, *Ensija i Rasos de Peguera*, *Cadí i Pedraforca* (bàsicament a la zona pre-pirinenca).

– Catàleg de les zones protegides del municipi d'Olot, promogut per l'Ajuntament d'Olot. Fou aprovat per la comissió

d'urbanisme de Girona el 7.2.73.

– De catàlegs preventius de parcs naturals, modalitat de protecció provisional també prevista a la legislació del sòl, que es declaren per acord de la comissió d'urbanisme corresponent, han estat aprovats, a iniciativa de la Diputació de Barcelona, els d'Olèrdola i Castell de Montesquiu. A iniciativa de DEPANA, CEC o altres entitats culturals del país, l'Alta Garrotxa, Aiguamolls de l'Empordà i les Gavarres, tots espais radicats a les comarques gironines.

## LA GESTIÓ DE LA DIPUTACIÓ DE BARCELONA

Primer amb el suport del planejament especial, promogut per la corporació mateixa, que s'ha detallat abans, i després amb una política d'adquisició de sòl, iniciada l'any 1974 amb la compra de can Lleonat a Santa Fe del Montseny, avui seu de la primera Escola de la Natura creada a Catalunya —adquisicions que s'estengueren, a més del Montseny, pels parcs del Corredor, Sant Llorenç del Munt i Garraf—, ha donat com a resultat l'existència d'un patrimoni natural d'interès públic, propietat de la Diputació de Barcelona, de més de 2.000 ha al Montseny; unes 550 ha al Corredor; 175 ha al massís de Garraf i 1.750 ha a Sant Llorenç del Munt i Serra de l'Obac; amb independència del conjunt de finques del Castell de Montesquiu (600 ha) i Olèrdola (26 ha), també declarats, encara que preventivament, parc natural.

Dins aquestes coordenades és on es mou l'actuació del servei de Parcs Naturals de la Diputació que, a més, ha de vetllar perquè s'aconsegueixin en l'interior dels parcs i els espais protegits els objectius bàsics de conservació i protecció dels ecosistemes i de facilitar llur funció social i el contacte i relació home-natura. Per això s'organitza de tal manera que li sigui possible formular directament, intervenir

o treballar en la promoció de models d'utilització racional dels recursos, activitats d'investigació, normes per als aprofitaments, treballs conjunts amb altres departaments, educació ambiental, publicacions; protecció i canalització del flux de visitants dels parcs; vigilància i control d'activitats i serveis; manteniment i gestió del patrimoni i funcionament en general dels parcs. Tot això per mitjà d'una estructura funcional que inclou una organització de serveis, instal·lacions i activitats i una potenciació per mitjà d'un programa d'actuació que estableix les inversions a curt i llarg termini i les fases d'implantació dels nous serveis.

Avui ja estan en funcionament:

- Càmping de Fontmartina, al Montseny
- Càmping Solei del Corredor, al Corredor
- Escola de la Natura, a Santa Fe del Montseny
- Àrea d'esplai del Vilar, Montseny
- Jardí del Castell de Montesquiu
- Servei de recollida i eliminació d'escombraries als parcs de Sant Llorenç del Munt, el Corredor i Montseny

En tràmit d'instal·lació:

- Alberg i casa de colònies a la Traüna, Montseny
- Caseta d'informació i exposició permanent a Coll d'Estenalles, Parc de Sant Llorenç del Munt

En curs de tramitació:

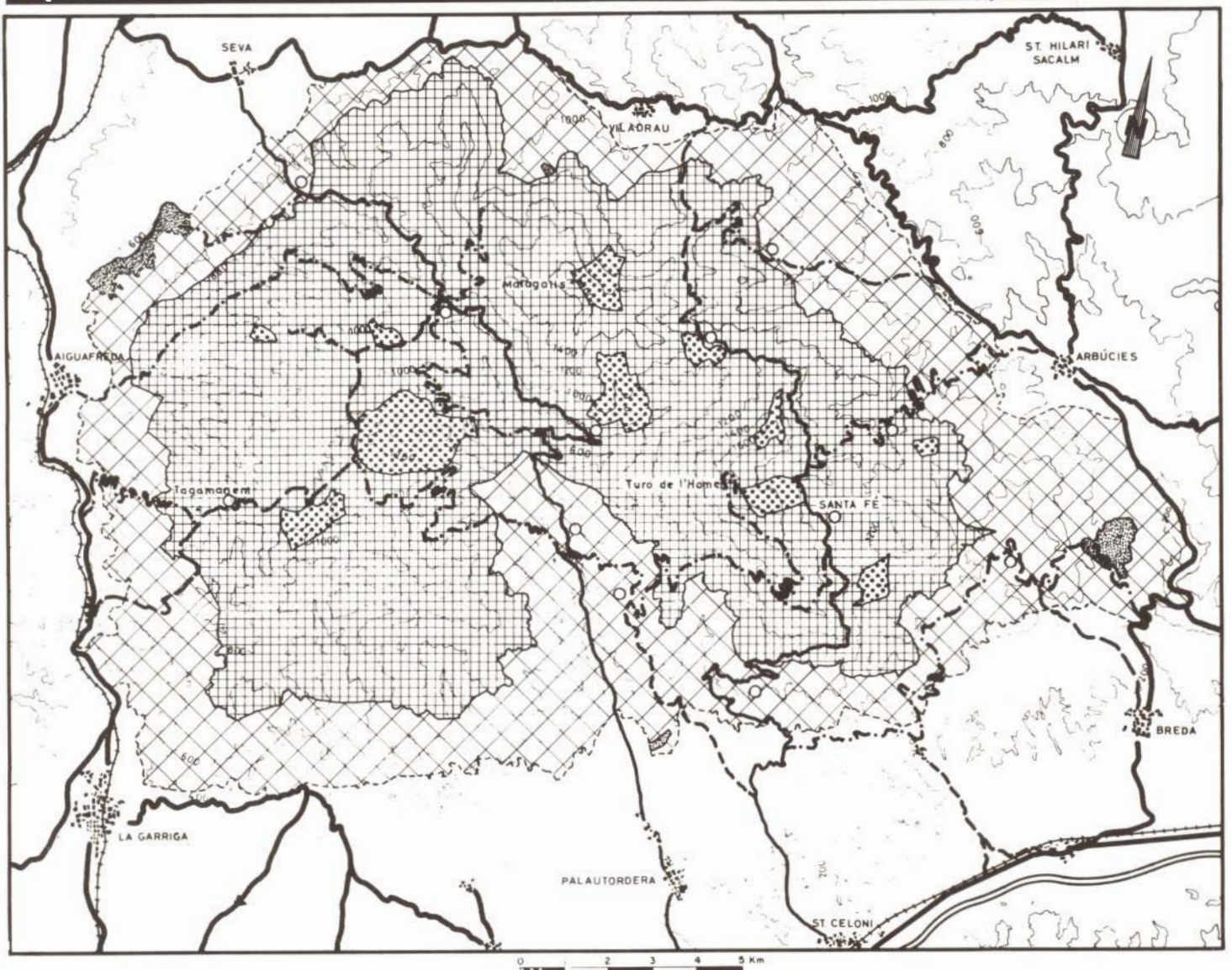
- Arranjament i reconstrucció de les masies el Polell, Mas Joan, Santa Susana (Montseny), per a albergs i cases de colònies
- Àrea d'esplai a Baladrell (Montseny-Santa Fe)
- Àrea d'esplai a l'antiga Peça Ramis (Santa Fe)
- Àrea d'esplai a Coll d'Estenalles (Sant Llorenç del Munt)
- Continuació de l'arranjament de la pista de la Costa a Santa Fe
- Arranjaments i millores al conjunt de finques de Montesquiu




Mapa d'ordenació del Parc Natural del Montseny

(ciència 9

setembre 1981/339) 11



- |   |   |   |                            |  |                        |
|---|---|---|----------------------------|--|------------------------|
|  | RESERVA NATURAL QUALIFICADA                           |  | ZONA D'INFLUÈNCIA          |  | VIES EXTERIORS D'ACCÉS |
|  | RESERVA NATURAL                                       |  | EQUIPAMENTS<br>COMUNITARIS |  | XARXA PRIMÀRIA         |
|  | PROTECCIÓ ESPECIAL DE<br>PAISATJE I HISTÒRIC ARTÍSTIC |   |                            |  | XARXA SECUNDÀRIA       |
|   |   |   |                            |  | VIES TURÍSTIQUES       |

## L'EXEMPLE DEL MONTSENY

El Montseny representa a Catalunya un

exemple de sensibilització popular envers la protecció d'una muntanya singular, i també de la constància d'una administració no estatal en l'assoliment d'un camí legal per a la seva tutela i conservació.

En la valoració i el respecte dels valors del massís del Montseny com a espai natural excepcional han coincidit sempre amb el poble tots els estaments del país, des dels culturals, científics i literaris,



fins als excursionistes, Això a part, la muntanya "signe" té un carisma propi, les arrels del qual es perden en el temps més llunyà.

El primer intent seriós de donar al Montseny una solució protectora va ésser degut a l'estudi del doctor Font i Quer, l'any 1922, que és recollit en les Cròniques Oficials de la Mancomunitat de Catalunya, i que proposava un parc nacional per al Montseny, concebut, ben segur, sota la influència de la llei del 1916 sobre parcs nacionals, i de la creació, llavors recent, del de Covadonga. Uns anys més tard, el 15 de setembre de 1928, el rei Alfons XIII dictava, a Estocolm, un real decret-llei que significava un primer pas, encara vigent, per a sotmetre una part del Montseny a un règim de tutela i vigilància amb l'objectiu de la conservació i la restauració del massís en tots els seus aspectes i de l'assoliment de la màxima esplendor de les seves belleses naturals. Rellegint les Cròniques de la Mancomunitat i les actes de la Generalitat de l'època, és de veure que el Montseny preocupava la gent més avançada i inquieta del país i que, conseqüents amb aquestes actituds i precedents, els autors del primer pla d'ordenació del territori català —ens referim al "Regional Planning" dels germans Rubió i Tudurí del 1932— estructuraven un primer sistema d'espais naturals a Catalunya (zones de parcs i boscos reservats) incloent-hi el massís del Montseny.

Un pas positiu més va ésser l'aprovació ministerial, l'any 1963, del pla d'ordenació de la província de Barcelona, que incloïa el massís del Montseny en un catàleg de parcs naturals provincials. Més tard, l'any 1969, la Diputació era encarregada per la comissió d'urbanisme dels estudis d'ordenació i delimitació dels parcs naturals. Se'n seguí com a resultat immediat un primer pla de delimitació del parc del Montseny, que fou considerat i rebé l'informe favorable com l'avanç d'un pla especial per la dita comissió d'urbanisme el setembre del 1971. A partir d'aquest moment s'inicia un treball seriós sobre la muntanya i s'elabora un

seguit d'estudis monogràfics especialment encaminats a l'elaboració del pla especial definitiu, havent passat, prèviament, per un esquema director que fou àmpliament divulgat i debatut i que fou presentat per les dues Diputacions provincials interessades.

Si bé l'esquema director previ a l'elaboració del pla especial ja contenia les determinacions bàsiques de l'ordenació del Parc Natural del Montseny (fou àmpliament divulgat i contrastat durant una llarga etapa), el pla especial va ésser també, abans de la seva aprovació inicial, degudament exposat i explicat per l'equip redactor en diferents actes als ajuntaments, les entitats i les corporacions, tant a Barcelona com a Girona o al Montseny mateix.

El Patronat de la Muntanya del Montseny informà favorablement sobre el pla especial el dia 15 de setembre del 1976, en reunió celebrada al Vilar del Montseny. Les aprovacions inicials foren adoptades en acords plenaris dels dies 28 de setembre del 1976 i de 3 de novembre del 1976 de les Diputacions de Barcelona i Girona, respectivament.

Els informes emesos pels organismes i els departaments estatals foren tots favorables, igual que el d'un grup d'ajuntaments, essent parcialment desfavorable un altre grup, i totalment un tercer sector de municipis. La Corporació Metropolitana de Barcelona emeté molt tard el seu informe de caràcter favorable, formulant matisacions en la regulació del pre-parc que es tingueren en compte.

De contingut favorable van ésser els informes emesos pels organismes científics i altres institucions públiques i privades de Catalunya en nombre de vint-i-un. Les Cambres Sindicals Agràries i diferents germandats varen formular escrits d'oposició interessant especialment que el Parc del Montseny havia d'ésser declarat per mitjà de la llei d'espais naturals protegits i sota la competència de l'ICONA. Algunes entitats, sobretot esportives, no feren cap pronunciament específic sobre el pla i sí sobre alguna qüestió concreta del seu interès.

Més de cinc-centes persones civils o mercantils, tant privades com col·lectives, varen adherir-se als objectius del pla especial del parc presentant escrits favorables, ja directament o per mitjà d'algun ajuntament. De contraris, n'hi va haver uns dos-cents cinquanta.

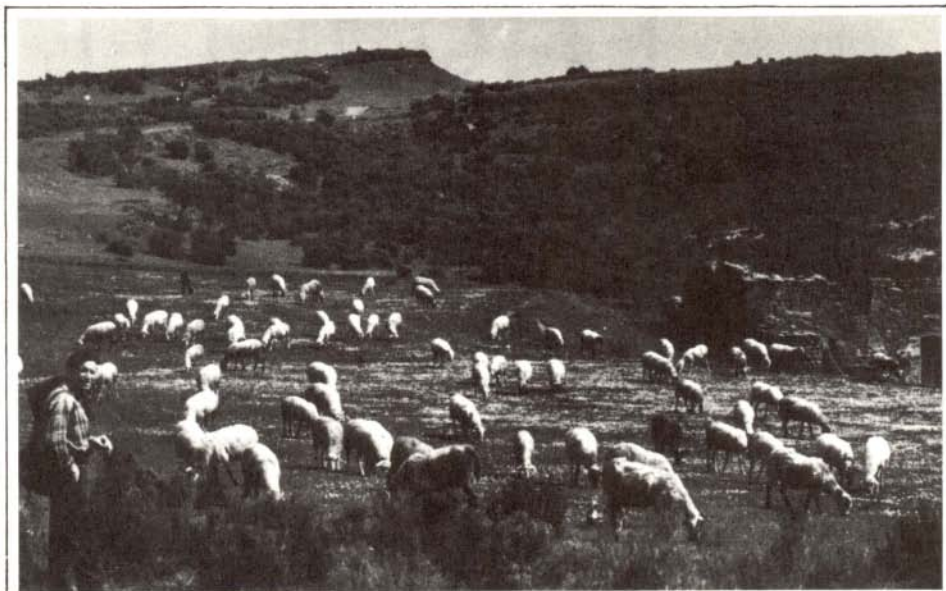
Analitzada l'enquesta efectuada entre els al·legants contraris al pla especial, va donar unes conclusions significatives:

Del total de propietaris de l'àmbit territorial afectat pel pla especial (815 o més), la proporció d'al·legacions contràries al pla es pot situar entre el 13 i el 16 per cent, però el nombre de propietaris definitius realment contra el planejament és de 89, que representen menys de l'onze per cent del total. Dels propietaris del territori de parc (189), hi són contraris uns cinquanta, que representen un 26 per cent de l'àrea de parc estricta.

Durant la informació pública i immediatament després d'acabada, se celebraren unes reunions de treball entre una representació de l'Associació de Propietaris del Montseny, les Cambres Sindicals Agràries i l'ICONA amb el consell directiu del Servei de Parcs Naturals, l'objectiu de les quals fou cercar una redacció menys limitativa de la normativa sobre els usos i els aprofitaments agrícoles, ramaders i forestals, sempre sota l'acceptació general del caràcter de Parc Natural per al massís del Montseny.

Poc després, la comissió d'urbanisme de Barcelona va aprovar definitivament el pla especial en la sessió del 26 de juliol del 1977, i el ministeri d'Obres Públiques i Urbanisme també l'aprovà per resolució del 26 de gener del 1978. Prèviament, la CIMA, en reunió de 6 de juny del 1977, n'havia informat favorablement.

La resolució ministerial introduí en el seu acord una major concreció amb vista al règim de l'àrea de pre-parc a fi i efecte de cercar una coherència entre les possibilitats legals de desenvolupament de certs sectors del pre-parc i la preservació dels espais forestals i paisatgístics, tot en relació amb les determinacions de la nova llei del sòl, prescripció que la comissió



Un ramat al paratge d'"El Cafè" (la Calma). (Foto: J.M. Panareda)

d'urbanisme acordà recollir i fer seva, segons acord del 7 d'abril del 1978, i que, per tant, les dues Diputacions han incorporat al text normatiu del pla especial, donada la unitat del mateix pla i de l'espai ordenat i preservat com a reserva natural. Poc temps després, la UNESCO, a proposta de la Diputació i del comitè MAB espanyol, acordà, el 28 d'abril del 1978, declarar el Montseny "reserva de la biosfera".

## LA CONSOLIDACIÓ DEL MONTSENY COM A RESERVA NATURAL

La finalitat general que persegueix el planejament proposat per les Diputacions de Barcelona i Girona per al Montseny és la consolidació definitiva del massís com una reserva natural, dins d'un sistema bàsic d'espais naturals per a Catalunya que mantingui en la regió unes condicions de qualitat de vida suficients.

Aquest objectiu, que representa una aspiració general acceptada des de sempre per les generacions passades i presents, es concreta, en el planejament especial, mitjançant la determinació prèvia d'uns termes operatius o objectius, que són els següents:

- Preservació d'una àrea natural del màxim interès científic i estètic
- Preservació de determinats valors artístics i històrics
- Conservació d'un medi rural notable
- Establiment d'una àrea natural accessible al públic interessat i dels equipaments subsegüents
- Desenvolupament econòmic de l'àrea de pre-parc amb el foment de les activitats derivades del turisme i residencials
- Establiment d'àrees de reserva científica

És una opinió generalitzada, que la pràctica de cada dia ha refermat, que aquests objectius s'assoleixen amb el conjunt d'opcions adoptades en la delimitació i l'ordenació especials proposades per al

massís. I és evident que la preservació d'una àrea del màxim interès científic i estètic sols es pot aconseguir mitjançant la consideració del massís del Montseny com a parc natural i l'afectació, amb tal caràcter, d'una àrea homogènia suficientment representativa.

La preservació de determinats valors artístics i històrics és donada com un complement a la conservació global del massís, i la conservació d'un medi rural notable és un objectiu que, com ja s'ha dit, obliga a una opció prèvia de planejament. El paisatge rústic del Montseny és el resultat de l'ocupació i l'explotació humanes al llarg de tota la seva història. Aquest medi rural només pot mantenir-se amb tota la seva riquesa i originalitat si es garanteix la presència permanent de l'home dedicat a les funcions silvopastorals i agrícoles i la continuïtat d'aquestes activitats.

L'establiment d'una àrea natural assequible al públic interessat i la dotació dels equipaments corresponents és un objectiu bàsic, donat el caràcter social que tot parc ha de propugnar, però de difícil solució per tal com requereix un equilibri en les seves determinacions.

El desenvolupament econòmic de l'àrea de pre-parc es fonamenta en l'exigència d'una compensació general per als municipis del Montseny, els quals, si bé afectats per la reserva natural, resultaran beneficiats pel moviment econòmic generat per la riquesa natural pròpia. La infraestructura millorada, la dotació d'equipaments i serveis generals que el pla proposa activaran la vocació turística de l'àrea perifèrica del parc natural i vitalitzaran els nuclis antics que s'hi mantenen. L'establiment d'un programa d'utilització pedagògic-cultural és una conseqüència general de la creació del parc mateix i de la necessitat que serveixi d'escola vivent per a tots els usuaris, i de la definició de zones de reserva científica (reserva natural qualificada). Certs enclavaments d'acusat valor científic són sostrets de tota actuació humana, i, per tant, de la seva possible alteració, per poder-los situar a disposició de la recerca científica, im-

prescindible per a portar endavant estudis d'elevat interès teòric i aplicat. Les reserves més importants que determina el pla són la del Sot de Gualba, a la vessant meridional del Turó de Morou, que garanteix la permanència d'un dels enclavaments més meridionals d'Europa de la roureda acidòfila atlàntica, amb fagedes i vernedes, i les reserves de Passavets i de Coll Pregon, que constitueixen punts de la màxima originalitat biològica del massís; a la primera, la insòlita presència de l'avet (*Abies alba*), i d'una altra sèrie d'espècies notables a ambdues, donen al Montseny el seu qualificat valor botànic. A l'alta vall de la Tordera destaca la presència d'una important colònia de *Prunus lusitànica*. Altres reserves es determinen a fi que constitueixin refugi natural d'espècies diverses d'animals.

La gestió del parc, com s'ha dit, es porta a terme pel Servei de Parcs Naturals de la Diputació de Barcelona, que disposa de mitjans humans i materials a la mateixa muntanya per al desenvolupament de les accions i les actuacions ordinàries i del suport dels serveis centrals per a la direcció o el seguiment de les funcions singulars o extraordinàries. També el Montseny gaudeix d'un pressupost especial que es nodreix, avui exclusivament, de les aportacions de la Diputació de Barcelona, i que permet anar realitzant la millora o la implantació dels serveis i les instal·lacions que en el pla especial mateix són programats.

### Materials de lectura

Diversos autors: *Els espais naturals a Catalunya*. Servei de Parcs Naturals, Diputació de Barcelona, 1980.

R. Folch, F. Gurri, Ll. Paluzie, J.M. Panareda: *El Montseny, Parc Natural de Catalunya*. Servei de Parcs Naturals i Medi Ambient, Diputació de Barcelona, 1978.

UNESCO: *Programa sobre el home y la biosfera (MAB). Grupo especial de trabajo sobre Criterios y Orientaciones para la Elección y el Establecimiento de Reservas de Biosfera*. París, 1974.