

UN AVANTPROJECTE PER A L'ORGANITZACIÓ DE L'INSTITUT GEOLÒGIC DE CATALUNYA (FAURA I SANS, 1931)

per Luís Via i Boada

(ciència 3)

octubre 1980 / 153 27

El present treball té, més enllà del seu interès històric, una possible projecció per al futur immediat. L'autor, que ha estudiat la documentació personal de l'il·lustre geòleg català Marià Faura i Sans, dona a conèixer un document inèdit de particular interès: el projecte de creació d'un Institut Geològic de Catalunya, l'any 1931.

Luís Via i Boada (Vilafranca del Penedès, 1910), és doctor en ciències naturals (1959) i actual director del Museu Geològic del Seminari Conciliar de Barcelona (des del 1963, succeint al doctor Bataller), professor d'investigació al CSIC. És autor d'uns setanta treballs de recerca paleontològica, entre els quals destaca la seva tesi doctoral: *Crustáceos decápodos del eoceno de España* (1969), que ha tingut repercussió mundial i *Cien años de investigación geológica* (1976), on es fa la història de l'escola catalana de geologia a partir de Jaume Almera i els seus successors i col·laboradors.



És innegable que a l'adveniment de la dictadura del general Primo de Rivera —proclamada el 13 de setembre del 1932—, l'organització i la realització dels estudis geològics a Catalunya, enquadrats en l'Institut d'Estudis Catalans i sostinguts per la Mancomunitat, avançaven a bon ritme i prometien un futur esperançador. Les valuosíssimes col·leccions paleontològiques d'Almera i Vidal acabaven d'ésser incorporades a les importants col·leccions inicials del Museu Martorell, el qual quedava així virtualment constituït com a «Museu Geològic de Catalunya».

Del nou mapa geològic a escala 1:100.000 acabaven d'editar-se sis fulls, quatre d'ells amb les corresponents memòries, i estaven ja a punt d'estampar els fulls de Girona i Calella.

El doctor M. Faura i Sans, successor del doctor Almera en la direcció del mapa geològic de la província de Barcelona, havia esdevingut director del nou servei del mapa geològic de Catalunya de la Mancomunitat i, en col·laboració amb el doctor Bataller i el doctor Vilaseca, es pot ben afirmar que encarnava i continuava, mantenint-la a un alt nivell europeu, l'escola geològica catalana iniciada per Almera, Vidal, Bofill i estructurada per N. Font i Sagué.

Malauradament, totes aquestes prometedores realitats van quedar truncades i paralizades per la nova situació, no havent-se restablert encara avui, al cap de cinquanta-cinc anys.

L'exposició històrica que presentem en aquest article està basada quasi exclusivament en la documentació personal del doctor Faura i consisteix en la llista resumida de les successives memòries i altres

escrits que, com a responsable legal i moral del servei del mapa geològic de Catalunya, va anar redactant des del 1923 al 1936.

Emmarcat en el context d'aquesta llista històrico-cronològica, ressalta encara més l'*Avantprojecte per a l'organització d'un Institut Geològic a Catalunya*, avantprojecte que considerem de gran interès prospectiu de cara a la ineludible reorganització dels serveis geològics que, tard o d'hora, haurà d'emprendre la conselleria de Política Territorial de la Generalitat restablerta.

A) Cronologia dels fets i dels escrits*

9 de novembre del 1923. Es reuneix la Junta de Ciències Naturals de Barcelona i acorda el nomenament d'una ponència, integrada per Josep M. Bofill i Matas, Manuel Cazorro i Antoni Jansana, la qual havia d'estudiar «la situació especial entre el mapa geològic de Catalunya, el consell permanent de la Mancomunitat i la junta mateixa, per tal de proposar, prèvies les aclaracions que pogués fer la direcció del mapa, una solució adequada que servís de norma d'actuació en l'esdevenidor.»

16 de novembre del 1923. Es reuneix la ponència i acorda requerir del doctor Faura i Sans la formulació d'un «Projecte de reglament del servei del mapa geològic de Catalunya».

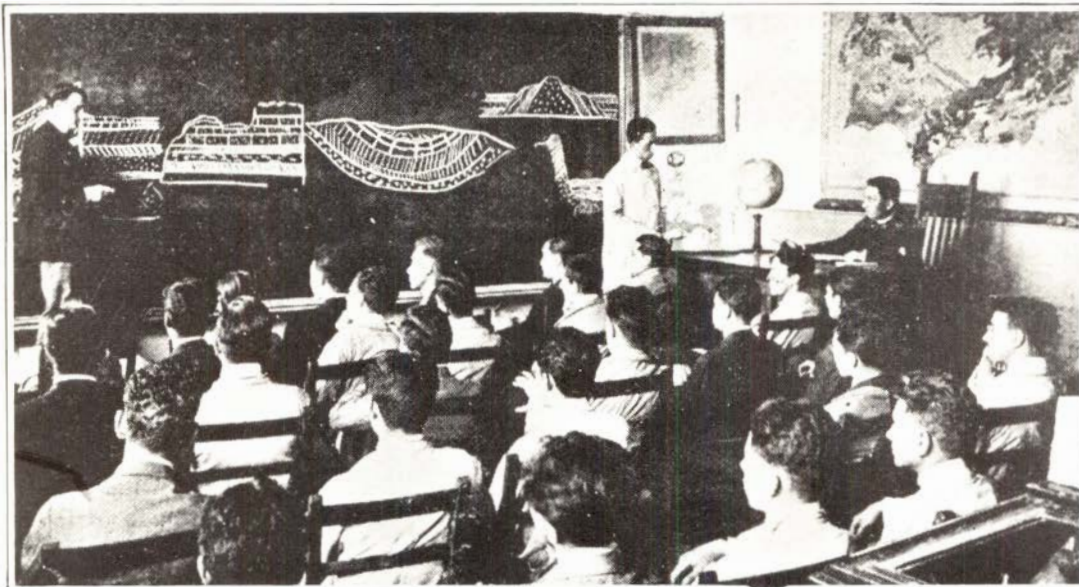
26 de novembre del 1923. M. Faura i Sans signa el text redactat en català de tal reglament, que consta de trenta-dos articles distribuïts en «Disposicions generals», «Treballs topogràfics», «Treballs geològics al camp», «Publicacions», «Material per al Museu», «Inventari», «Expedicions a l'estranger», «Memòria anyal i comptabilitat» i «Bases discrecionals» (cinc pàgines escrites a màquina, a un sol espai).

12 de gener del 1924. Sense haver arribat a un acord respecte al reglament, els representants de la Mancomunitat elegits democràticament i presidits per J. Puig i Cadafalch són substituïts per altres, designats per la dictadura i presidits per Anfós Sala.

17 de juny del 1924. La Junta de Ciències Naturals de Barcelona dicta disposicions generals sobre el personal i acorda, fins a nova disposició, suspendre tot treball en els serveis del mapa geològic i el doctor Faura queda declarat cessant com a director de tals serveis.

23 de juliol del 1924. El doctor Faura fa lliurament de tots els originals, material, llibres, documents gràfics i la resta, i en presenta el corresponent inventari. També, en la mateixa data, redactà i lliurà a la «Mancomunidad» una «Exposición del

* Les dates en lletra cursiva corresponen a les que es troben al peu de cada un dels sis escrits del doctor Faura que hem tingut a l'abast.



Una lliçó de geologia de Marià Faura i Sans, probablement a l'Escola Superior d'Agricultura. (Font: Museu Geològic del Seminari Conciliar de Barcelona.)

estado actual de los trabajos del servicio del mapa geológico de Cataluña».

6 d'agost del 1924. El consell permanent de la «Mancomunidad» estableix la pauta per a la reunió dels tres serveis de cartografia (geogràfic, geològic i agronòmic) i el conseller de Cultura, amb el propòsit d'obtenir una organització definitiva, sol·licita del doctor Faura l'elaboració d'un resum històric dels serveis del mapa geològic de Catalunya.

20 de gener del 1925. El doctor Faura complimenta la petició del conseller de Cultura firmant la «Reseña històrica del servicio de los mapas geológico y agronómico de Cataluña», que ocupa vint-i-sis pàgines mecanografiades a doble espai.

20 de març del 1925. Supressió de la Mancomunitat de Catalunya pel govern de la dictadura militar. Arran d'aquest fet, el doctor Faura se situa al marge de tot el que pogués afectar el servei del mapa geològic de Catalunya, dedicant-se privatament a les investigacions geològiques aplicades. Referint-se al temps transcorregut entre la supressió de la Mancomunitat i l'adveniment de la República i el restabliment de la Generalitat, el doctor Faura escrivia, en data del 30 de juny de 1936: «Allunyats per la vexació soferta ens manquen dades per a poder continuar detalladament aquesta relació...» «No obstant això, ens consta que el material del mapa geològic de Catalunya que figura en l'inventari que vàrem formular en deixar la direcció d'aquell servei, fou deixat en dipòsit a la Casa dels Canonges, llavors desallotjada, restant aquell material sota la cura del servei geogràfic de Catalunya. Més endavant, fou autoritzat el trasllat d'aquest material al laboratori de geografia i geologia geognòstica i estratigràfica de la Universitat de Barcelona, on és de suposar que encara roman»

Posteriorment, «la Diputació de la província de Barcelona convingué amb l'Institut Geològic i Miner d'Espanya la publicació conjunta d'un mapa geològic de la província de Barcelona, seguint les normes adoptades per a la confecció del mapa geològic d'Espanya, a l'escala d'1:50.000». «A conseqüència d'aquest acord, foren publicats en col·laboració amb la Diputació provincial de Barcelona solament els fulls núm. 421 Barcelona, l'any 1928 i el núm. 420, San Baudilio de Llobregat, l'any 1930.» «En esdevenir-se el canvi de règim del 1931, constituïda la Generalitat de Catalunya, restà de fet trencada aquella col·laboració amb l'Institut Geològic i Miner d'Espanya.

2 de setembre del 1931. Com a resposta a la invitació que li fou feta per reposar-lo en el càrrec de director del servei del mapa geològic de Catalunya, el doctor Faura i Sans formulà un *Avantprojecte per a l'organització d'un Institut Geològic a Catalunya*, com a agregat a la secció de ciències de l'Institut d'Estudis Catalans.

L'avantprojecte consta d'una introducció, d'un capítol d'antecedents i d'una reglamentació i articulació de l'Institut, amb un total de vint-i-dues pàgines mecanografiades a doble espai. (Al

final d'aquesta llista cronològica es dona la transcripció de les nou pàgines de la reglamentació de l'Institut Geològic).

7 d'octubre del 1931. La secció de ciències de l'Institut d'Estudis Catalans, immediatament després d'haver-se fet càrrec del contingut de l'avantprojecte, formula un projecte de bases adreçat a la Generalitat de Catalunya i en el qual és proposat el doctor Faura com a director del servei del mapa geològic, tenint en compte que exercí aquest càrrec des de la creació del servei. Malgrat no haver adoptat oficialment cap resolució, la Generalitat va destinar una consignació per al servei del mapa geològic en els seus pressupostos anuals i el doctor Faura, per la seva part, atenia totes les demandes que en anys successius li foren fetes amb mires a la represa de les activitats del servei.

29 de gener del 1934. A petició de la presidència de l'Institut d'Estudis Catalans (10 de gener del 1924), el doctor Faura fa lliurament d'una còpia de l'inventari aixecat el 23 de juliol de l'any 1924, quan es van suspendre les tasques del servei.

18 de juny del 1934. A petició de la secció de ciències de l'Institut d'Estudis Catalans, el doctor Faura redacta una exposició de la tasca a realitzar immediatament per a la reorganització del servei del mapa geològic de Catalunya, tenint en compte les consignacions del pressupost d'aquell mateix any i les dels pressupostos anteriors encara no fetes efectives.

El doctor Faura proposa l'estampació del full núm. 23 Girona, i la impressió de la memòria corresponent al mateix full i de les memòries dels fulls 35 Barcelona i 41 Tortosa, atès que es trobaven gairebé enllestits els treballs originals quan es va donar l'ordre de suspensió, l'any 1924.

Quant als treballs de camp, proposa la ultimació dels treballs ja iniciats referents als fulls núm. 36 Gandesa, núm. 40 Horta de Sant Joan i núm. 42 Ulldecona.

A més llarg termini proposa reprendre la tasca iniciada, poc abans de la dictadura, en relació amb el projectat mapa agronòmic de Catalunya.

30 de juny del 1936. Per pròpia iniciativa i després d'haver-ho intentat en diverses ocasions, el doctor Faura es decideix a relatar les vicissituds per les quals ha anat desenvolupant-se el servei del mapa geològic. La seva intenció era de «posar en coneixement de propis i estranys, en particular dels qui dirigeixen l'Administració, la quantiosa labor feta, en proporció als reduïts mitjans de què s'ha pogut disposar. I havent de donar ara una organització definitiva, amb motiu del traspàs de serveis de l'Estat a la Generalitat de Catalunya, exposarem, amb les dades adquirides, un resum històric del servei del mapa geològic de Catalunya, des dels temps més antics fins a l'estat present».

L'escrit consta de vint-i-un folis, mecanografiats a doble espai, encapçalats amb el títol «Aplec d'antecedents sobre el servei del mapa geològic de Catalunya». En realitat es tracta d'una versió i adaptació actualitzada de la «Reseña històrica del servicio de los mapas geológico y agronómico de Cataluña» que havia



Instal·lació de microfotografia en el laboratori de geologia de l'Escola Superior d'Agricultura (gener 1918).
(Font: Museu Geològic del Seminari Conciliar de Barcelona.)



Marià Faura i Sans (Barcelona, 1883-1941). Geòleg i paleontòleg, deixeble de Norbert Font i Sagué i continuador de l'obra de l'escola catalana de geologia iniciada per Jaume Almera. Cursà estudis eclesiàstics i es doctorà en ciències naturals a Madrid amb el treball: *Síntesis estratigràfica de los terrenos primarios de Cataluña* (1913). Des d'aquella data la

seva activitat investigadora i pedagògica fou immensa. Fou professor al Seminari Conciliar de Barcelona, a la Universitat i a l'Escola Superior d'Agricultura. Cal remarcar també la seva labor en la direcció del «Servei del Mapa Geològic de Catalunya» (1916-1923) i al front de la secció de paleontologia del

Museu de Ciències Naturals de Barcelona (1919-1922). Publicà gran nombre de treballs sobre temes geològics, entre els quals destaquen: *L'espeleologia de Catalunya* (1911), *Sur les Bryozoaires des terrains tertiaires de la Catalogne* (1916), *Cuenca potásica de Cataluña* (1926) i *Expedició científica per Fennoscàndia* (1931).

redactat el gener de l'any 1925, a petició del conseller de Cultura de la Mancomunitat imposada per la dictadura. Consta dels següents apartats: Introducció; Primer mapa geològic i topogràfic de la província de Barcelona, escala 1:100.000; id. id., escala 40.000; Junta mixta de ciències naturals; Projecte d'un mapa geològic de Catalunya, escala 1:200.000; Mapa geològic de Catalunya, escala 1:100.000; Mapa agronòmic de Catalunya; Mapa geològic de la província de Barcelona, escala 1:50.000; Represa de les tasques del servei del mapa geològic de Catalunya; Conclusions.

De les conclusions, cal resumir o subratllar les següents:

- El servei del mapa geològic compta amb seixanta-set anys d'existència (1869-1936).
- Per aquest servei han estat adquirides valuoses obres clàssiques

de geologia i paleontologia que se serven a la Biblioteca de Catalunya.

- Les col·leccions de minerals, roques i fòssils, recollits al camp durant les tasques d'investigació per a la confecció dels fulls del mapa geològic, són guardades en el Museu de Catalunya.
- El material científic, arxius, mobiliari i altres ha estat traslladat en tot o en part al laboratori de geografia i geologia geonòstica i estratigràfica de la Universitat de Barcelona.
- Les existències de fulls impresos, tant del mapa geològic a 1:40.000 com a 1:100.000 que vam deixar al servei, així com les que hi havia en l'Arxiu de la Mancomunitat de Catalunya, ignorem on han anat a parar.
- El personal adscrit al servei del mapa geològic de Catalunya, a més de la direcció, consistia, fix o temporer, en una auxiliar mecanògrafa, un dibuixant topògraf i un recol·lector, a part d'altres col·laboradors que les circumstàncies exigien, tots a proposta de la direcció.
- Per l'Institut d'Estudis Catalans ha estat assignat com a local per al servei geològic de Catalunya unes dependències de la Casa de Convalescència.

B. Text íntegre de la reglamentació de l'Institut Geològic de Catalunya. (Barcelona, 2-IX-1931)

Disposicions generals

- 1) El funcionalisme d'un Institut Geològic modern presenta una complexitat especial, per la qual cosa requereix un acoblament dels serveis afins, essent regularitzat de manera autònoma i assumint el director totes les responsabilitats de caràcter tècnic; aquest ordenarà el compliment de les disposicions que siguin donades per la superioritat i posarà en coneixement d'aquesta la marxa dels treballs que es vagin realitzant. En el cas que es proposés el restabliment de l'antic servei geològic, aleshores hauria de procurar-se simplement una coordinació amb el servei geogràfic, àdhuc amb l'agronòmic, a manera de comissions especials. La Generalitat de Catalunya, en decretar el caràcter i la finalitat del novell institut, servei o comissió geològica, disposarà sobre les relacions que hauran d'ésser establertes amb els altres organismes similars, a l'objecte d'evitar duplicitats i donar facilitats per al compliment de la tasca encomanada, així com també per a l'acoblament de totes aquelles obres i material científic que havien estat adquirits a aquest objecte durant les sis èpoques successives ressenyades anteriorment.
- 2) L'objectiu primordial de l'Institut Geològic serà la publicació dels mapes geogràfic, geològic i agronòmic per separat, a l'escala 1/100.000, com a mapes murals de conjunt. No obstant això, si els mitjans de què disposés l'institut, àdhuc el nombre de persones tècniques especialitzades, fossin suficients per a continuar la publicació del mapa a 1/40.000, podria reprendre's aleshores la publicació del mapa que s'havia iniciat de la provín-

*El Museu Geològic del
Seminari de Barcelona en
l'any del seu centenari
(1874-1974).
(Font: Museu Geològic del
Seminari Conciliar de
Barcelona.)*



cia de Barcelona, del qual ja hi ha cinc fulls publicats i un pendent de publicació. De tota manera, cal tenir present que l'escala de major detall adoptada per a la publicació pels instituts regionals és la d'1/25.000, tal com s'havia proposat en un principi, l'any 1914, per l'Institut d'Estudis Catalans; es va fer en aquell temps un pressupost total de l'obra completa. A més a més, l'Institut Geològic, segons la resultat de l'Estatut que està pendent d'aprovació en constituir-se la República federal, podrà intervenir i dictaminar, sempre que ho estimi convenient la Generalitat de Catalunya, en les investigacions mineres, explotació de pedreres per a aprofitaments de matèries rocoses, assaigs de les terres de conreu, recerca d'aigües subterrànies per a l'abastament de les poblacions, correcció dels barrancs, aprofitaments hidràulics per als serveis industrials i agrícoles, depuració de les aigües residuals procedents de determinades indústries i de les poblacions, anàlisis geofísiques, microgràfiques i químiques, i en tots aquells altres estudis que les circumstàncies ho reclamessin.

3) En l'Institut d'Estudis Catalans serà designat el local d'estudi a propòsit, amb llum natural condicionada, per a les tasques de l'Institut Geològic.

4) Estarà integrat l'Institut Geològic per un arxiu de documents cartogràfics; una biblioteca especial de les obres de geografia i geologia, no sols de caràcter general, sinó també de tot el referent a Catalunya; un laboratori d'assaigs per a examinar els minerals, les roques i els fòssils que hagin estat recollits en les tasques de camp; i els aparells necessaris per a portar a efecte, preferentment, la confecció del mapa de Catalunya.

5) La Generalitat de Catalunya designarà els representants d'aquesta amb els quals haurà d'estar en íntima relació el director de l'Institut Geològic, així com també els membres de l'Institut d'Estudis Catalans, secció de ciències, que hi tindran intervenció, constituent, conjuntament, una ponència.

6) Serà confiada la direcció de l'Institut Geològic de Catalunya a una persona especialitzada en els treballs cartogràfico-geològics, perfecta coneixedora dels terrenys i les encontrades de Catalunya. El director serà el cap de personal tècnic que l'auxiliarà en les tasques d'investigació, així com també del subaltern, a l'objecte d'harmonitzar la tasca a realitzar. Disposarà del personal subaltern que sigui menester per a l'ordenació de dades i la neteja dels exemplars recollits en les tasques de camp. El director assistirà a les reunions de la ponència que sigui designada per la Generalitat per tal d'informar personalment sobre la marxa del treball, i també podrà ésser convocada la ponència, amb caràcter extraordinari, a proposta de la direcció, sempre que hi hagi assumptes d'immèdiata resolució.

7) El director rebrà una gratificació, igual a la dels directors dels serveis similars; fruitarà de les mateixes característiques que els funcionaris de la Generalitat de Catalunya; i en el cas que

siguin establertes dietes per a les sortides de camp, aquestes podran ésser semblants a les del personal facultatiu d'obres públiques.

8) El personal tècnic i auxiliar serà nomenat a proposta de la direcció, a l'objecte de portar regularitzades les tasques d'investigació, àdhuc d'inventari i cura de material; serà gratificat segons les normes establertes en l'Institut d'Estudis Catalans.

9) El director de l'Institut Geològic presentarà a fi d'any una memòria de les tasques efectuades, acompanyada del pla de treball per al curs següent; al temps que serà presentada una nota dels honoraris, les despeses de camp, el cost de les publicacions fetes i del material adquirit, i en lliurarà els respectius comprovants per duplicat, en presentar les liquidacions periòdiques.

Treballs topogràfics

10) La direcció de l'Institut Geològic de Catalunya ordenarà el pla dels treballs topogràfics a realitzar, a l'objecte de formular una llista general entre els serveis geogràfic, geològic i agronòmic, procurant una mateixa distribució de fulls, en edicions separades.

11) Les despeses dels afers topogràfics de camp i gabinet seran ateses per separat; així com també les que afecten els treballs geològics i els agronòmics.

12) Funcionarà el personal tècnic dels diferents serveis de comú acord, procurant donar-se mútuament les facilitats necessàries per a realitzar llur tasca. A aquest objecte, seran repartides còpies directes dels originals per poder emprendre els treballs de camp, àdhuc es revisaran els detalls topogràfics en fixar la delimitació de les formacions geològiques i agronòmiques, separatament.

13) Unificats els treballs cartogràfics de les distintes procedències, per a adoptar-los a l'escala del mapa de Catalunya caldrà tenir en compte per a cada un dels fulls, abans de llur publicació, la revisió que hi hauran fet sobre el terreny els geòlegs i els agrònoms.

Treballs geològics de camp

14) La direcció de l'Institut Geològic ordenarà en la data i la forma que estimi més convenientes les expedicions necessàries per a recórrer terreny i senyalar cada una de les formacions que la integren, amb la major precisió de dades, no deixant de tenir en compte totes aquelles documentacions gràfiques i les ressenyes escrites pels geòlegs que hagin estudiat anteriorment el territori comprès en cada un dels fulls.

15) La direcció acceptarà la col·laboració d'aquells geòlegs nacionals o estrangers (no agregats a l'Institut) que estimi con-



venient per a l'avenç i la perfecció del mapa geogràfic de Catalunya, mitjançant una retribució especial per jornada de campanya o bé per la tasca de laboratori, abonant separatament les despeses a què es donés lloc.

16) Hi haurà un ajudant-recol·lector que podrà ésser de caràcter temporer o permanent, previ concurs, per a la recerca de fòssils en els llits que hagin estat descoberts pels geòlegs, així com també per a procurar la selecció del material petrogràfic i mineral perquè els exemplars puguin després ésser estudiats i classificats degudament en el laboratori. Els honoraris corresponents seran abonats per jornada d'expedició.

17) Les despeses de viatge i manutenció fetes en les expedicions del personal facultatiu seran ateses per separat.

18) El director de l'Institut Geològic, o persona delegada, assistirà als congressos internacionals de geologia, portant la representació de la Generalitat de Catalunya. A l'ensem podrà prendre part en les expedicions i les reunions que celebrin les societats geològiques estrangeres, a l'objecte d'alliçonar-se en el sincronisme de les formacions geològiques que integren la terra catalana. Les despeses corresponents aniran a càrrec de la Generalitat de Catalunya, atenent el caràcter de representació.

Publicacions

19) A mesura que els treballs de camp restin ultimats, l'original esborrany de cada un dels fulls serà lliurat a un dibuixant litògraf especialitzat, que seguirà les normes d'una gamma general de signes convencionals, a l'objecte que en procedir al gravat hi hagi una perfecta unitat entre tots els fulls de què es compongui el mapa geològic de Catalunya. El director procurarà l'ordenació de les tasques d'impresió, no sols dels fulls, sinó també dels fullets explicatius. Acompanyarà cada full un fascicle explicatiu de caràcter sintètic amb la història dels estudis geològics fets en la comarca, orografia, geografia, hidrografia, estratigrafia, mineralogia, petrografia, paleontologia i una bibliografia que afecti aquesta.

20) Les despeses del gravador, de l'estampació dels fulls i la impressió del fascicle aniran en un pressupost especial de publicacions. El tiratge normal serà de dos mil exemplars per a cada full, com a mínim, puix que serà augmentat en aquells fulls en els quals hi hagi major contingent de població o que siguin més interessants sota el punt de vista de turisme i científic alhora. Es conservarà en un arxiu especial el dipòsit dels exemplars destinats a la venda; se separarà de cada full uns cinc-cents exemplars per a la repartició gratuïta, que es farà segons les normes que senyali la Generalitat de Catalunya per a les diferents publicacions; i d'aquests seran lliurats generosament cent exemplars a l'autor de cada un dels fulls. En la memòria anyal es donarà compte, no sols de la repartició feta gratuïtament, sinó també de la venda realitzada.

Material

21) Es portarà una catalogació de tot el que pertany al servei del mapa, ço és, mobiliari, col·leccions, llibres, aparells i altres objectes, fent constar la procedència per compra, donatiu o intercanvi.

22) Tot el material recollit en les expedicions serà objecte d'especials investigacions per part del personal tècnic de l'Institut Geològic, o bé per col·laboradors forans. Un cop fet el degut estudi i dictaminada la classificació de les espècies fòssils, minerals, roques i mostres de terra analitzades, els exemplars seran traslladats en una col·lecció especial de l'Institut Geològic, o bé, si així s'acordés, seran instal·lats al museu regional de Catalunya, en dipòsit, fent constar llur procedència, amb el nom de qui els ha recollit i classificat.

23) De conformitat amb les normes establertes en altres instituts estrangers, els comissionats per a la confecció dels fulls en fer donació dels exemplars recollits i estudiats podran rebre una gratificació proporcional a la vàlua i la quantitat d'aquests.

24) Les pedres litogràfiques del mapa geològic de la província de Barcelona, àdhuc les del nou mapa geològic de Catalunya, restaran propietat de la Generalitat de Catalunya, essent dipositades en l'Institut d'Estudis Catalans, secció de ciències, en un lloc condicionat per a ésser preservades dels agents meteorològics, juntament amb les pedres matrius dels altres serveis cartogràfics de la Generalitat de Catalunya.

25) L'Institut Geològic podrà adquirir nous exemplars, rebre generoses ofrenes i establir intercanvis. En el cas d'haver-hi duplicats, seran repartits a les corporacions més afins pertanyents a la Generalitat de Catalunya, com són, entre altres, la Biblioteca de Catalunya, el Museu d'Història Natural, el Servei Meteorològic i l'Escola d'Agricultura.

(Lluís Via i Boada)

Materials de lectura

Ll. Solé i Sabarís: *El mapa geològic de la província de Barcelona*. Miscel. Almera. Public. Inst. Geol. Dip. Prov., t. VII, pàgs. 43-62, 5 figs., Barcelona, 1945.

Ll. Solé i Sabarís: *L'ensenyament de les Ciències Naturals a Catalunya, mig segle enrera*. Llibre homenatge a A. Ferrer Sensat. Inst. Isabel de Aragó, pàgs. 66-69. Barcelona, 1974.

Ll. Via i Boada: *Cien años de investigación geológica*. C.S.I.C. Barcelona, 1969.