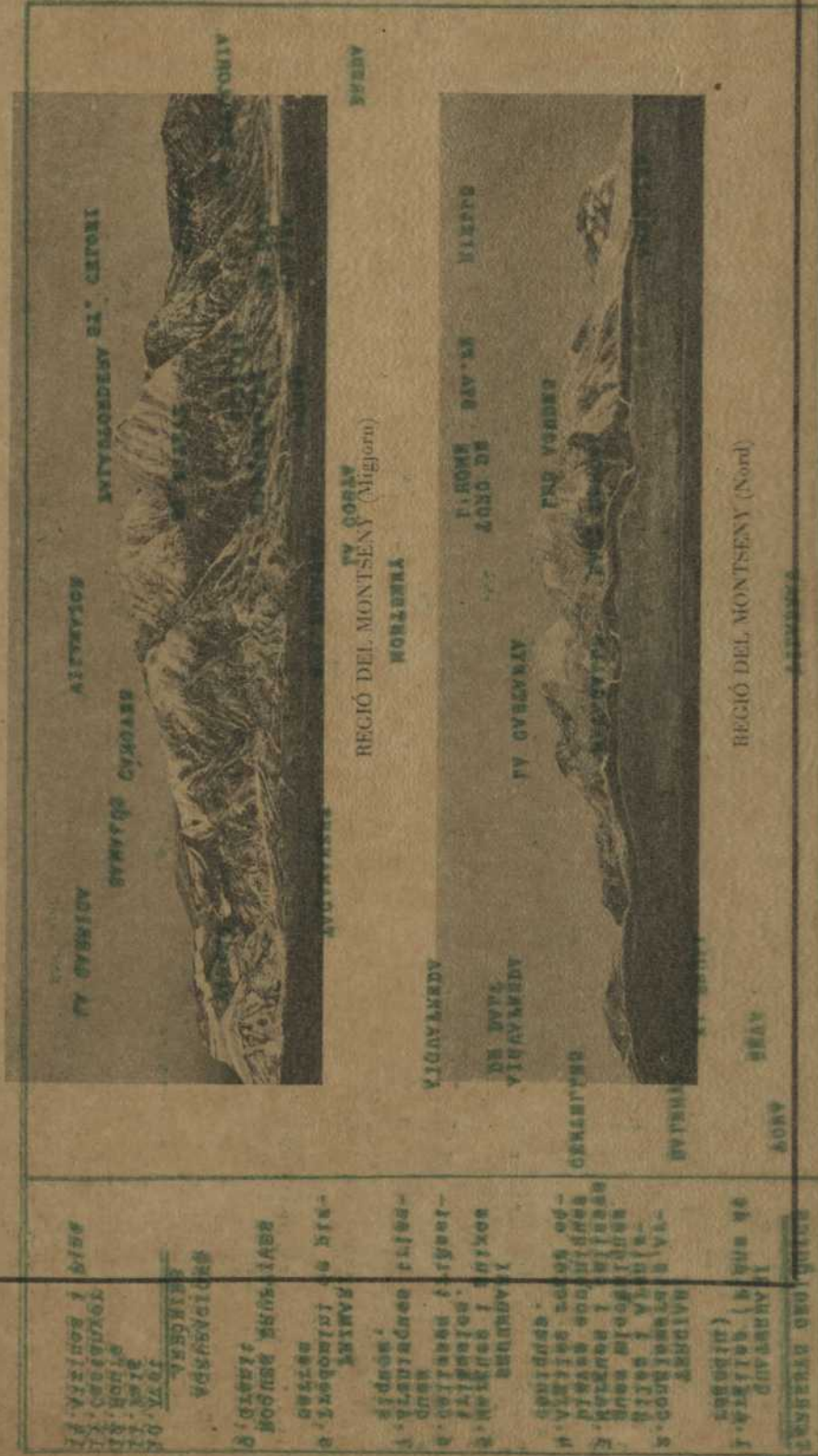




Esbós fisiogràfic del Montseny

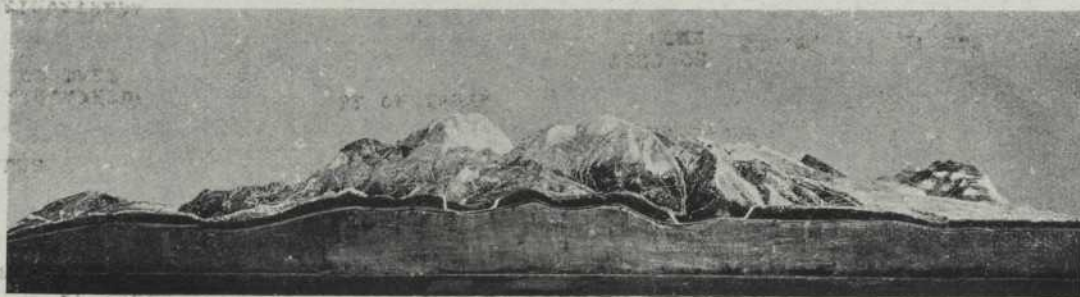


1. VILATORRADA I SANT CUGAT
 2. SANT JOAN DE VILATORRADA
 3. SANT JOAN DE VILATORRADA
 4. SANT JOAN DE VILATORRADA
 5. SANT JOAN DE VILATORRADA
 6. SANT JOAN DE VILATORRADA
 7. SANT JOAN DE VILATORRADA
 8. SANT JOAN DE VILATORRADA
 9. SANT JOAN DE VILATORRADA
 10. SANT JOAN DE VILATORRADA
 11. SANT JOAN DE VILATORRADA
 12. SANT JOAN DE VILATORRADA
 13. SANT JOAN DE VILATORRADA
 14. SANT JOAN DE VILATORRADA
 15. SANT JOAN DE VILATORRADA
 16. SANT JOAN DE VILATORRADA
 17. SANT JOAN DE VILATORRADA
 18. SANT JOAN DE VILATORRADA
 19. SANT JOAN DE VILATORRADA
 20. SANT JOAN DE VILATORRADA
 21. SANT JOAN DE VILATORRADA
 22. SANT JOAN DE VILATORRADA
 23. SANT JOAN DE VILATORRADA
 24. SANT JOAN DE VILATORRADA
 25. SANT JOAN DE VILATORRADA
 26. SANT JOAN DE VILATORRADA
 27. SANT JOAN DE VILATORRADA
 28. SANT JOAN DE VILATORRADA
 29. SANT JOAN DE VILATORRADA
 30. SANT JOAN DE VILATORRADA
 31. SANT JOAN DE VILATORRADA
 32. SANT JOAN DE VILATORRADA
 33. SANT JOAN DE VILATORRADA
 34. SANT JOAN DE VILATORRADA
 35. SANT JOAN DE VILATORRADA
 36. SANT JOAN DE VILATORRADA
 37. SANT JOAN DE VILATORRADA
 38. SANT JOAN DE VILATORRADA
 39. SANT JOAN DE VILATORRADA
 40. SANT JOAN DE VILATORRADA
 41. SANT JOAN DE VILATORRADA
 42. SANT JOAN DE VILATORRADA
 43. SANT JOAN DE VILATORRADA
 44. SANT JOAN DE VILATORRADA
 45. SANT JOAN DE VILATORRADA
 46. SANT JOAN DE VILATORRADA
 47. SANT JOAN DE VILATORRADA
 48. SANT JOAN DE VILATORRADA
 49. SANT JOAN DE VILATORRADA
 50. SANT JOAN DE VILATORRADA
 51. SANT JOAN DE VILATORRADA
 52. SANT JOAN DE VILATORRADA
 53. SANT JOAN DE VILATORRADA
 54. SANT JOAN DE VILATORRADA
 55. SANT JOAN DE VILATORRADA
 56. SANT JOAN DE VILATORRADA
 57. SANT JOAN DE VILATORRADA
 58. SANT JOAN DE VILATORRADA
 59. SANT JOAN DE VILATORRADA
 60. SANT JOAN DE VILATORRADA
 61. SANT JOAN DE VILATORRADA
 62. SANT JOAN DE VILATORRADA
 63. SANT JOAN DE VILATORRADA
 64. SANT JOAN DE VILATORRADA
 65. SANT JOAN DE VILATORRADA
 66. SANT JOAN DE VILATORRADA
 67. SANT JOAN DE VILATORRADA
 68. SANT JOAN DE VILATORRADA
 69. SANT JOAN DE VILATORRADA
 70. SANT JOAN DE VILATORRADA
 71. SANT JOAN DE VILATORRADA
 72. SANT JOAN DE VILATORRADA
 73. SANT JOAN DE VILATORRADA
 74. SANT JOAN DE VILATORRADA
 75. SANT JOAN DE VILATORRADA
 76. SANT JOAN DE VILATORRADA
 77. SANT JOAN DE VILATORRADA
 78. SANT JOAN DE VILATORRADA
 79. SANT JOAN DE VILATORRADA
 80. SANT JOAN DE VILATORRADA
 81. SANT JOAN DE VILATORRADA
 82. SANT JOAN DE VILATORRADA
 83. SANT JOAN DE VILATORRADA
 84. SANT JOAN DE VILATORRADA
 85. SANT JOAN DE VILATORRADA
 86. SANT JOAN DE VILATORRADA
 87. SANT JOAN DE VILATORRADA
 88. SANT JOAN DE VILATORRADA
 89. SANT JOAN DE VILATORRADA
 90. SANT JOAN DE VILATORRADA
 91. SANT JOAN DE VILATORRADA
 92. SANT JOAN DE VILATORRADA
 93. SANT JOAN DE VILATORRADA
 94. SANT JOAN DE VILATORRADA
 95. SANT JOAN DE VILATORRADA
 96. SANT JOAN DE VILATORRADA
 97. SANT JOAN DE VILATORRADA
 98. SANT JOAN DE VILATORRADA
 99. SANT JOAN DE VILATORRADA
 100. SANT JOAN DE VILATORRADA

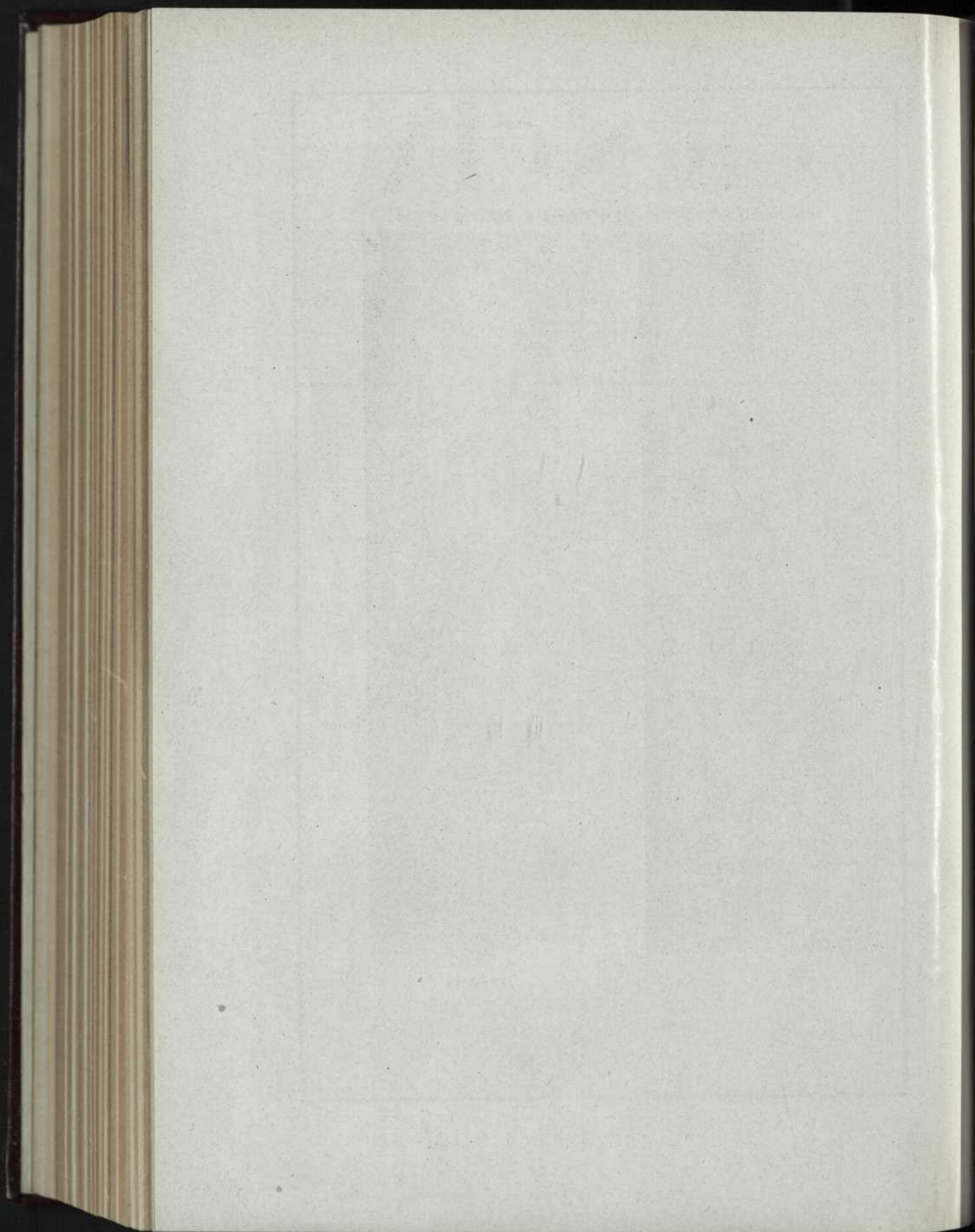




REGIÓ DEL MONTSENY (Migjorn)



REGIÓ DEL MONTSENY (Nord)



CIÈNCIA

ANY II

REVISTA CATALANA

NOBRE.

DE

DESBRE.

NUM. 20

CIÈNCIA I TECNOLOGIA

DE 1927

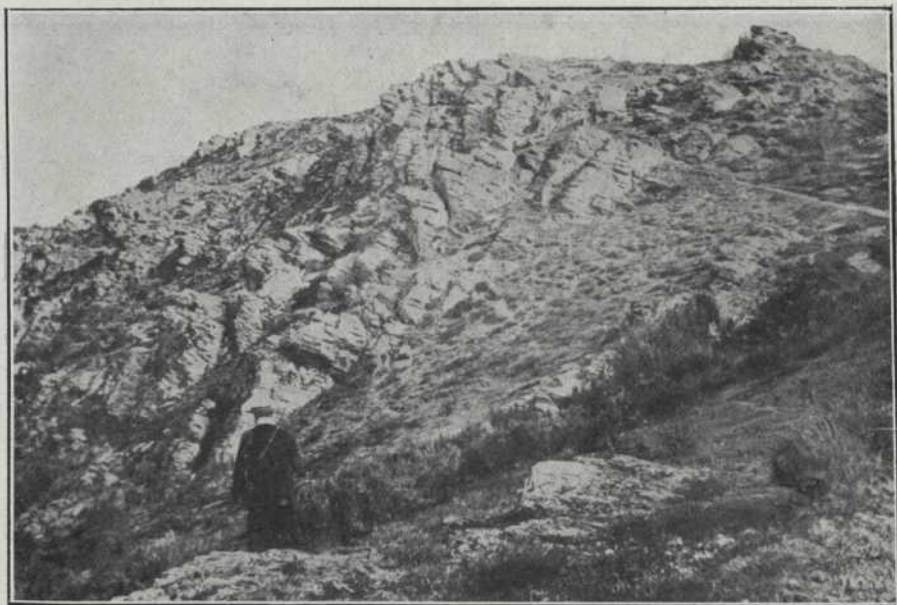
EL MONTSENY

(GLOSSA DE LES VALORS NATURALS DE LA CONTRADA)

Es ben singular el cas d'aquesta meravellosa muntanya! Ha estat l'atracció de les primeres agrupacions de l'excursionisme conscient, que l'ha col·locada en lloc assenyalat, en valoritzar el patrimoni de les nostres contrades naturals. Ha passat ja mig segle i res no fa creure que l'interès col·lectiu hagi minvat. De tot arreu vénen a visitar-la, seguint les rutes més diverses, i d'un any a l'altre creix el reclam dels qui han gaudit el repòs incomparable de les seves valls. Aquesta ascensió sentimental i totes les derivacions d'ordre material i utilitari es descabdellen, però, al marge del coneixement més elemental dels factors vius que fan d'aquesta contrada un exemple únic a Catalunya. Cada mutilació irreparable o malversació d'un aquells elements, posa de manifest la tragèdia de les coses respectables quan reben un tracte buit de tota responsabilitat i competència. Un dels motius que fan perdurable un tal desafecte està arrelat en la presumpció, per part de molts, que el Montseny esdevé, ja, tema d'interès secundari, precisament pel fet d'ésser una contrada *tan coneguda de tothom*. I així refiada la nostra generació, li ha tocat de presenciàr com era tractada sense pietat l'avetosa de Passa-avetes, i ha vist caure arbres que s'alçaven de fa més de dos cents anys. sota el cim de les Agudes. Li ha tocat, també, de presenciàr com era arrasada la castanyeda del congost de Gualba; aquell bosc densíssim, que ara fa tot just deu anys era l'avantguarda dels arbres esfulladissos en aquella vall regalada, i avui és di-

fícil de reconstruir en la seva bellesa primitiva. Ha vist eixugar-se l'aigua llisquent del famós salt de Gualba; i altres estralls que l'amenacen guaitarà, encara, com s'aniran acomplint, sense possible reparació i aviat, si no reacciona el bon sentit del respecte a la muntanya i per l'interès comú.

Davant per davant d'un panorama tan vast, que batega amb un ritme absolutament biològic, no és suficient el guiatge sentimental i subjectiu, atapeït de dades i garanties d'ordre purament cronomètric, a què estem avesats en la nostra literatura excursionista. Creiem del tot necessària



Fot. Sagarra

Aresta de pissarres del Turó d'En Cuc
Camí que mena a la Calma des de Vilamajor

l'explicació justa i concisa dels diversos ambients que es presentaran al nostre esguard quan anirem de dret a la muntanya, amb l'esperit encuriósit i predisposat a embadalir-se; cal destriar-hi els factors essencials suggeridors de temes vius d'íntima contemplació, barreja de coses pressentides i insospitades. Cal que la literatura excursionista deixi d'ésser essencialment dinàmica, que l'home motor es deturi, no per una treva obligada a l'esforç seguit, sinó per delectar-se i treure profit en la contemplació de la natura, per afinar els sentits en la interpretació de les múltiples veus que arriben fins a nosaltres. Sovint és evocada la valor emotiva de l'esque- lleig del bestiar dalt d'una coma, o del flabiol del pastor, o de la campana

de l'ermita llunyana; però quantes remors ens resten incompreses; com ens és estrany el llenguatge de moltes veus amigues! Quin editor, a casa nostra, creuria en l'èxit d'unes *Beceroles per aprendre a conèixer els ocells per llur cant*, o altres temes similars que han esdevingut familiars en altres literatures?

No fa gaires dies, parlava amb un pilot aviador estranger mostrant-li l'aresta del Montseny, per sobre la ratlla agrisada del suburbi. "Coneixeu aquella muntanya, en la vostra acostumada ruta? Com em plauria de veure-la sorgir de la plana, tota sencera, i abastar-la d'un cap a l'altre amb la



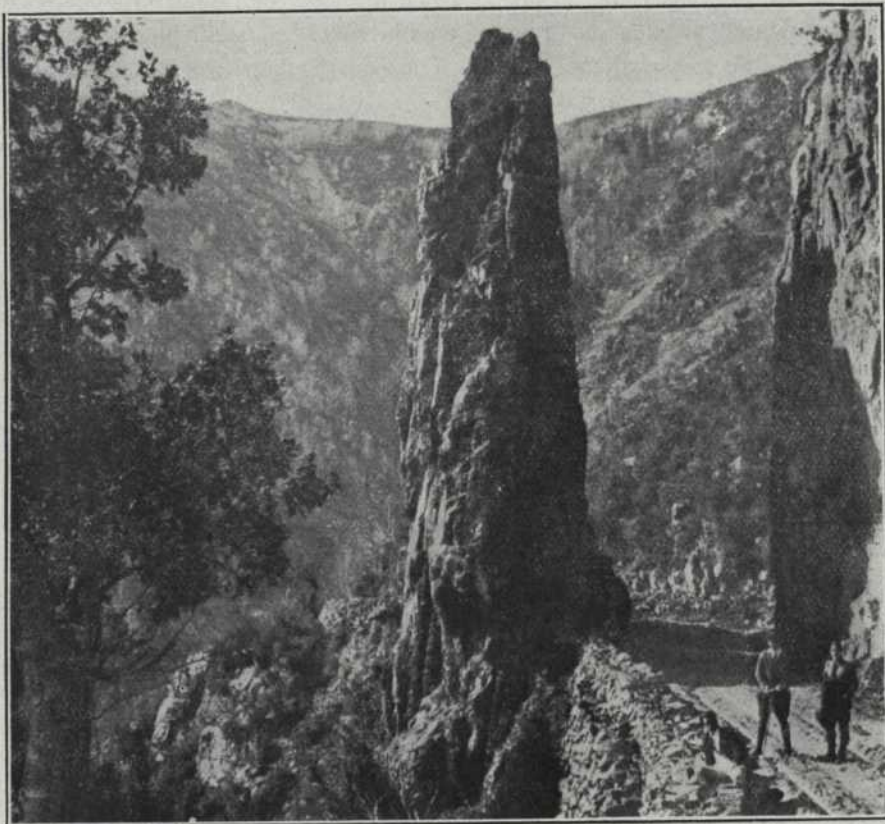
Sagarra, del.

Els cimals de la serra de migjorn des del coll de Palestrins
De dreta a esquerra: la Moixa, Turó d'En Cue i el Sui (punt culminant de la Calma
que s'obira a l'horitzó)

mirada. —Prou que la conec com vós dieu; però jo voldria, aprofitant alguns dies de vacances, seguir-la amb les meves petjades; i m'atreu més, encara, quan hi veig la neu estesa per les seves parts més altes. —Guaitau! Ací teniu la Merla d'aigua: aquest bonic ocell és d'aquella contrada. —També m'és conegut i el seu record ve de lluny, de les nostres muntanyes". Així parlava aquell home bregat en les remors i les alçàries.

La Merla d'aigua, ocell quasi amfibi, de color franciscà i amb el pit blanc, tota rebassuda i afuada, que poc coneguda que és entre nosaltres! Aquest cas concret no estableix divergències racials; però revela el problema viu de la nostra escola. Passem els primers anys allunyats de la naturalesa; de petits, no aprenem a respectar-la i, més tard, en sentir la seva atracció, no estem preparats per comprendre-la. Aquesta falta de preparació, tant en les persones com en l'ambient, féu fracassar la lloable empresa de les primeres institucions creades amb finalitats excursionistes, quan declaraven *el Montseny camp oficial de llurs activitats*, per arribar

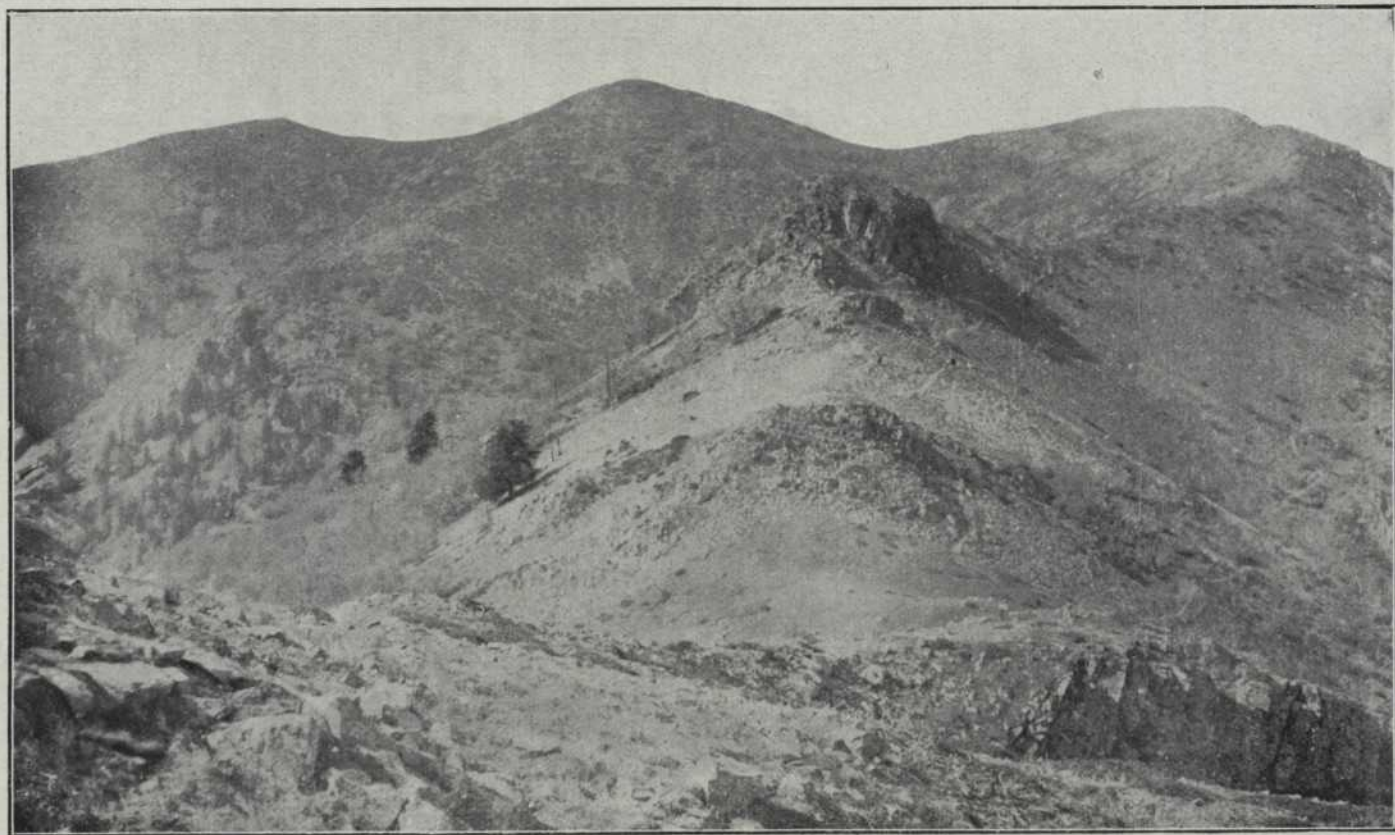
a conèixer les riqueses naturals de la nostra muntanya. Això passava pels volts de l'any 80; poc després, aparegueren algunes notes, com els "Datos pera lo estudi científic del Monseny", 1881, on batega l'entusiasme i el bon desig; aviat s'hi adverteix, però, la manca d'elements per fer viable l'empresa. Algunes llistes de plantes, molt primàries; certes nocions sobre el sòcol de la muntanya i vaguetats de la seva estructura, fan preveure, en-



Fot. Font Quer

Monolit anomenat "Roca Júlia", a la carretera de Santa Fe. Al fons, Faig i Alzina, segons l'orientació dels vessants

cara llunyana, la data de poder oferir una visió sintètica dels atractius del Montseny en els seus aspectes variats. Per l'escalf dels iniciadors d'aquesta empresa, el tema sovintejà en les publicacions d'alguns anys successius, però desenfocat sempre; i d'aquesta primera embranzida, només restà l'afany de repetir les ascensions i recórrer els itineraris ja fressats i divulgats en ressenyes escrites, especialment les guies de l'OSSONA. Esvaït l'in-



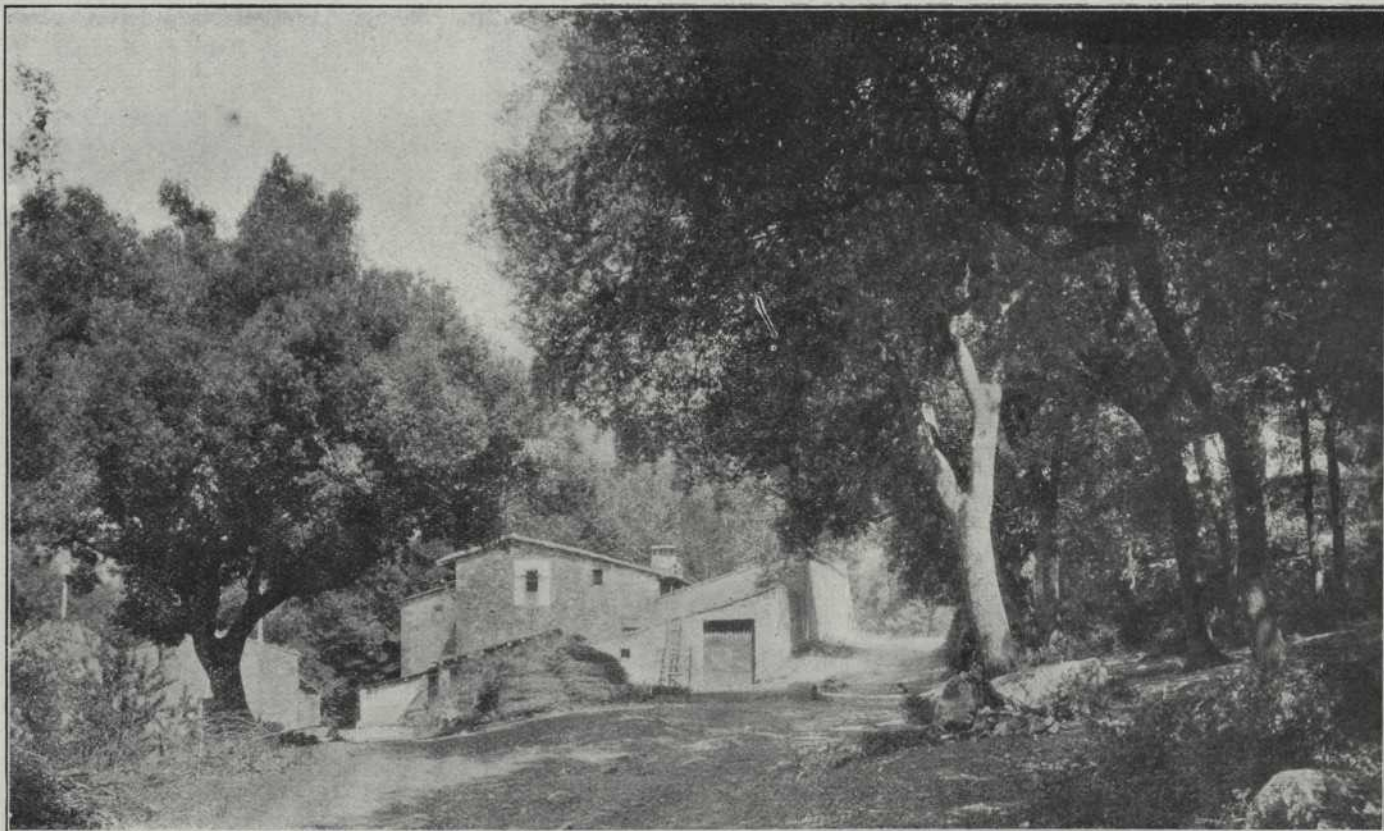
Fot. Torras
L'embut gegantí que formen els cims del Montseny, vist des de les Agudes. (Dret a baix, a l'esquerra, la Font de Briansó, origen de la riera de Santa Fe.)

terès col·lectiu en l'estudi de la muntanya que impulsava els iniciadors de l'empresa, cal reconèixer que els seguidors ja no trobaren en aquells bonics indrets l'encís de la incògnita; ja podien ésser recorreguts sense cap mena de risc i quasi perfectament quilometrats. S'afirmà el reclam d'uns quants paisatges indiscutibles i, en aquest sentit, el baluard del Montseny era vençut pel nostre excursionisme. Calia anar més lluny a buscar nous atractius en l'ampla serralada i les valls pirenenques menys accessibles.

Sembla paradoxal la realitat cronològica que lliga aquest moment, en què l'interès col·lectiu pel Montseny es desviava, amb un període d'activitat en l'estudi de la seva riquesa natural. Aquesta segona aproximació a la muntanya és més íntima i perseverant, moguda per objectius concrets.

És cosa sabuda que l'home especialitzat, igual que el geni preparat per a les grans síntesis, senten una viva atracció per a les muntanyes; sota aquest aspecte el Montseny també té una noble història. Fa prop de tres centúries que era visitat pels SALVADORS, quan amb TOURNEFORT feien el primer i memorable reconeixement botànic de la península; d'aquella gesta hem llegit nosaltres, encara, citacions tan concretes com la Font de Briansó i cims de les Agudes, que acompanyen les despulles d'aquell herbari famós. Fou Elies de BEAUMONT, qui prengué el cim del Montseny per vèrtex en fixar la seva xarxa pentagonal relacionada amb la formació de les muntanyes. VEZIAN bastia el seu sistema d'alçament dels terrenys recolzant-se en l'estudi de l'aixecament del Montseny. ALMERA, en successius reconeixements de la regió, pressentí i posteriorment confirmà, la presència de fòssils càmbrics entre la Costa i Sant Marçal, i aquelles petges de petitíssims organismes eren el primer testimoni d'una fauna primordial antiquíssima desconeguda fins aleshores a la península ibèrica. La labor d'aquell il·lustre geòleg, amb la col·laboració de col·legues nacionals i estrangers, és condensada en la fulla cinquena del seu mapa geològic, i comprèn des de la platja fins al Montseny; és lamentable, però, que hi hagi enllestida només la part de la regió que correspon a la província de Barcelona.

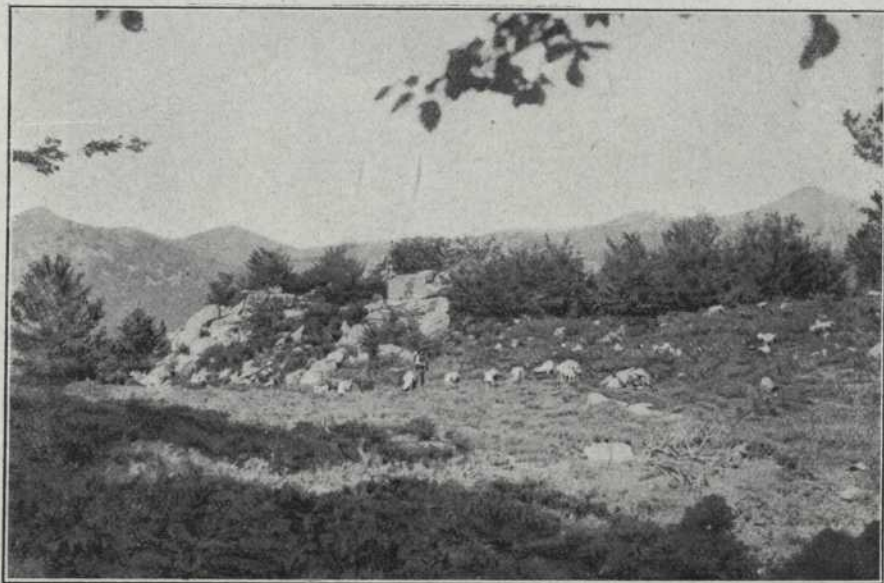
Una semblant escamesa en el reconeixement d'aquell massís i contrades veïnes, posà de manifest als botànics i zoòlegs els variats components de la seva fauna i flora, amb les diverses influències que hi són ben palpables i que, en conjunt, determinen la fesomia particular del Montseny. El fet d'arribar a copsar la *fesomia d'una contrada coneguda*, tant pel món animal que hi batega, com pel mantell vegetal que s'hi reparteix i esglaona d'una manera tan precisa i ordenada, no és ja del domini exclusiu del botànic o del zoòleg; és una conquesta que transcendeix a tot apassionat i admirador de la terra. L'element vegetal, la forma arbòria sobretot, passa sovint a centrar un determinat paisatge, o és el marc on pren relleu una



El Molí de l'Avencó. - Paisatge mediterrani on domina l'Alzina i el Boix, per tractar-se d'una contrada calissa. *Fot. Torras*

visió inesborrable. L'ombra prima de les fagedes del Montseny ens evoca el record dels boscos d'altres latituds, tot allunyant l'esperit del paisatge habitual de les ribes mediterrànies. La vall de Viladrau ens semblarà encara més selvàtica, si aprenem a conèixer alguns dels ocells que hi habiten. Recordem com dóna un aire sinistre a la contrada el crit esglaiador de la Busaroca en la nit fosca.

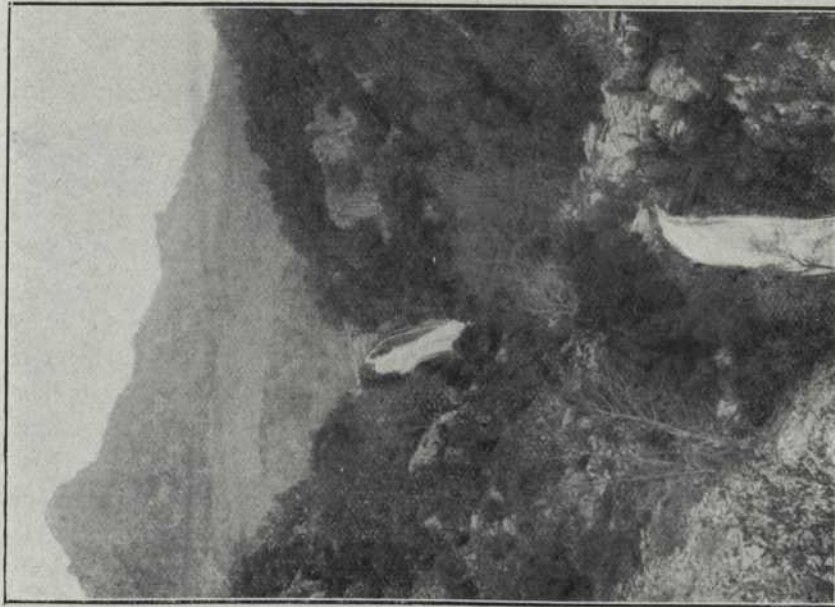
Sovint, molts elements que ens volten tenen, sense que ho sospitem, una significació o una valor de relleu suficient per interessar tots els iniciats



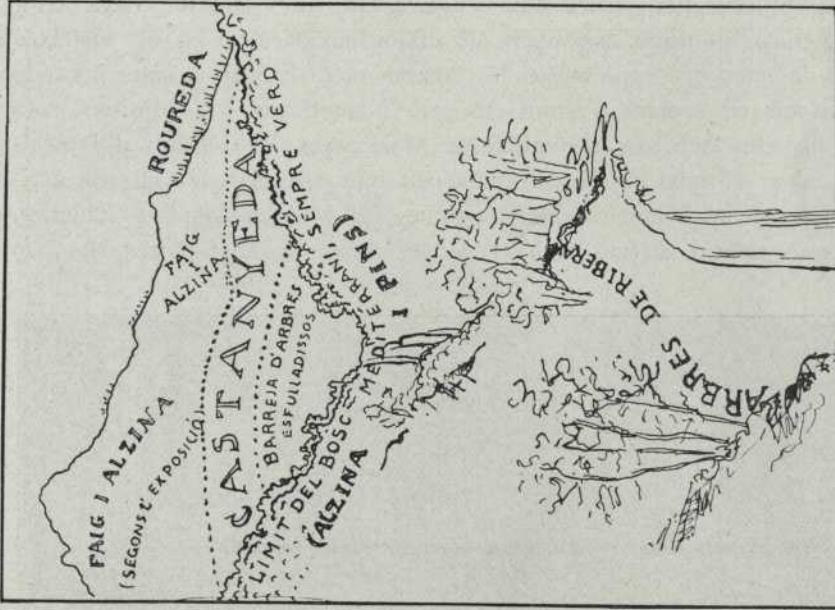
Fot. Font Quer

Falguerar al Turó de Morou. - Destruïda la fageda, la terra es cobreix de falgueres que pasturen els ramats

en un determinat estudi, i és aleshores quan aquelles inadvertides coses nostres prenen tota llur importància en altres terres i altres llengües. Com un exemple, heus ací alguns casos del reclam fet a l'estranger i a profit del Montseny, per mitjà de la literatura entomològica. D'una banda, tenim els naturalistes prestigiosos nostres que, com NAVÁS, han fet conèixer a tot el món una sèrie d'insectes inèdits o peculiars de la nostra muntanya. El ressò ve de fora quan especialistes eminents com VERITY, parlen a Anglaterra i Alemanya de les modalitats de la fauna montsenyena i estableixen formes inèdites que els assignen un localitat o pàtria d'origen concreta per a cada una, i és aleshores que BURGEFF i altres



Fot. Font Quer



Sagarra, del.

Faixes de vegetació remuntant el congost de Gualba

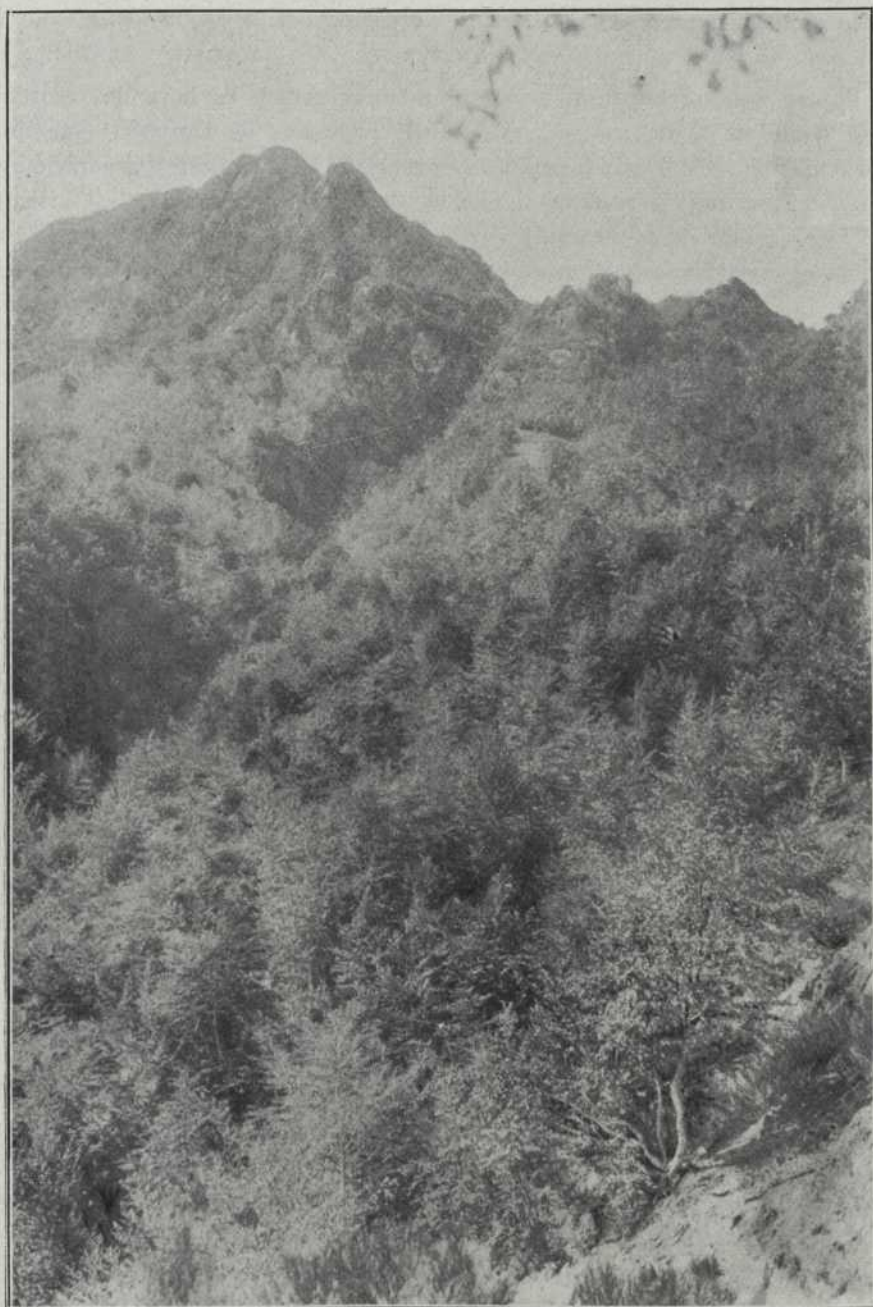
eminentes especialistes, parlen d'un Tagamanent, de Vilamajor, Seva i Viladrau, en la literatura estrangera de major circulació. Fins els mateixos preuats insectes que representen les nostres races habituals, són exportats per enriquir els centres d'estudi europeus i americans. Cal recordar, sota aquest aspecte, la figura memorable de MASFERRER, el col·lector d'Espinelves, la labor del qual era desconeguda pels seus vilatans quan ell feia arribar a Europa les primícies entomològiques del Monseny i de Les Guilleries, i mantenia relació directa amb el Museu Britànic de Londres. És ben



Fot. Font Quer

L'ombra prima de la fageda de Santa Fe

recent encara la campanya entomològica d'exploració del Monseny que portàrem a cap amb QUERCI i ROMEL. Els mostràrem el Monseny per un forat, sojornant uns quants dies a Vilamajor, a les darreries de 1924, i fou tanta l'atracció que els produí aquell ambient que, a la vinent primavera tornaren entre nosaltres per realitzar un pregon reconeixement de la regió, que proporcionà al Museu de Biologia de Barcelona una sèrie d'insectes, única per la seva valor documental, i a la nostra muntanya un dels majors reclams que s'hagin fet, perquè els esmentats entomòlegs escampa-



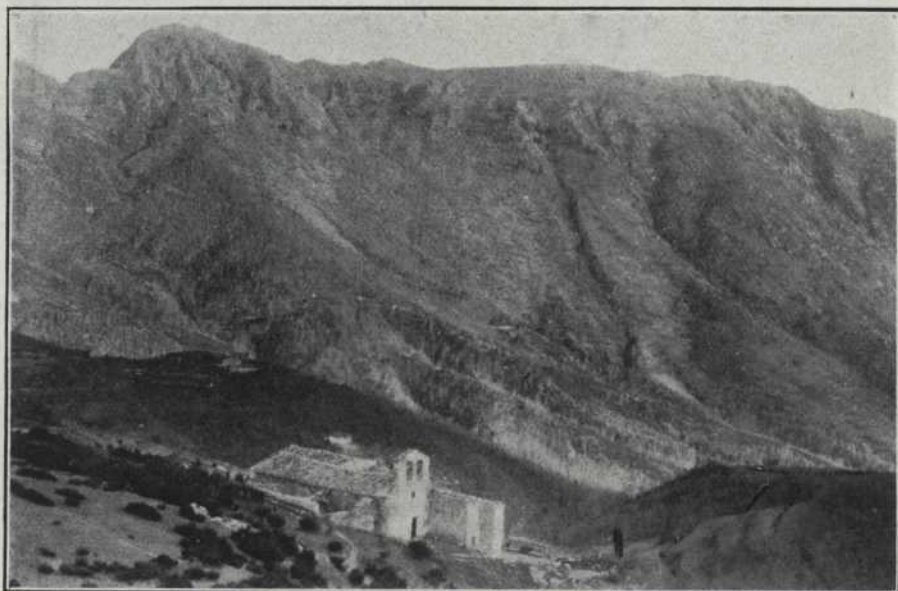
Fot. Font Quer

L'espessa fageda que volta el cim més alt del Montseny

ren arreu d'Europa i Amèrica, entre els estudiosos, llargues sèries d'insectes montsenyencs.

* * *

Quan aquesta expansió arriba al moment actual, és hora de recordar que tenim un deute contret amb aquells iniciadors de l'any 80; que llur ideal d'exploració i estudi està molt avançat, i que la nostra generació, no en toca, encara, els resultats i fins en desconeix l'elaboració. Cal insistir en la necessitat de condensar i arrodonir la tasca dispersa i de redactar assaigs monogràfics sobre temes i unitats naturals, que prou bé i amb pro-

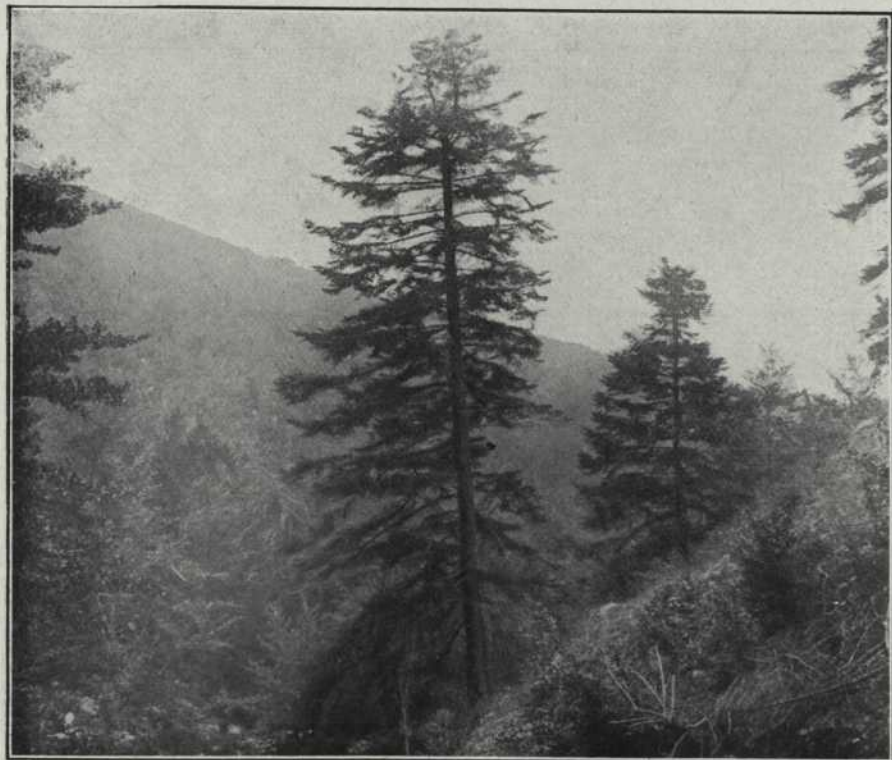


Fot. Torras

Sant Marçal amb les seves bagues de Faig

digiosa diversitat, es dibuixen a Catalunya. Setze o trenta dues pàgines de contingut, amb precisió i laconisme de *Baedecker*, que condensin els trets principals de cada ambient i ajudin a fer comprensibles els elements de major relleu, des de l'accident físic fins a la intervenció humana, fent-ne l'exposició amb criteri biològic, serien altament beneficioses a tota persona que senti l'atractiu de la naturalesa; esdevindrien les beceroles del caminant que volgués treure un profit més gran de les seves excursions. I, altrament, cada un d'aquests fascicles fóra un instrument poderós per acostar l'escola a la natura, car oferiria un seguit de temes vius per fer pràctiques a ple aire. Penseu, si no, quantes de coses faria palpar un as-

saig sobre les dunes de Castelldefels, llur mecanisme, la vida adaptada a aquell ambient amb els subjectes que hi són més familiars, l'acció de l'home deturant o menant llur avenç. Quin altre quadro ben típic, de vida rupestre, no revela el nostre Montserrat, a part de la seva singular estructuració. I així, en visions concretes, interpretariem ambients tan variats com el paisatge alpí i les garrigues de Garraf, netament africanes...



Fot. Font Quer

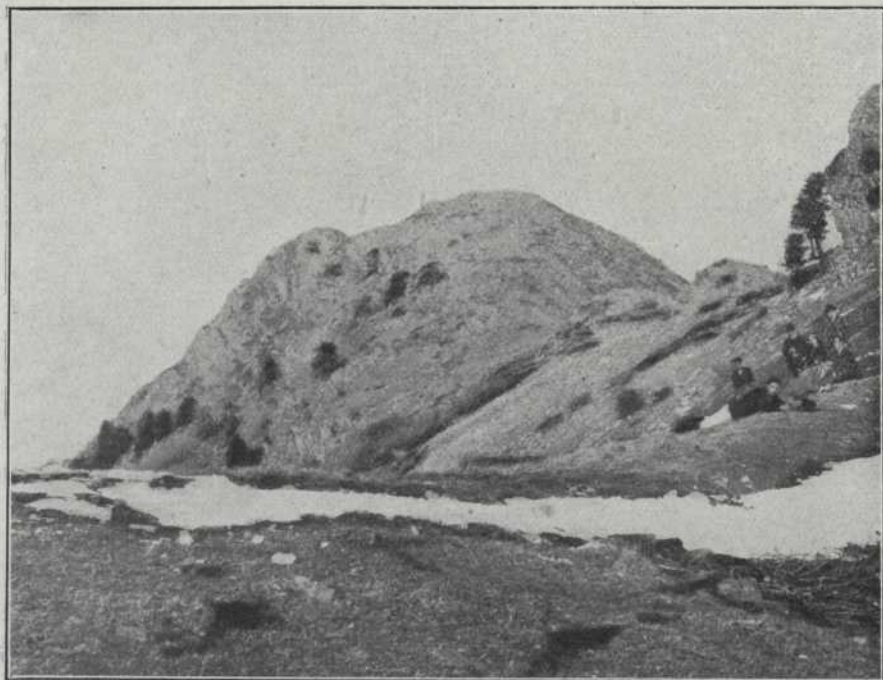
Els primers Avets pujant de la vall de Santa Fe, a 1300 metres

* * *

Enfocant el nostre tema, sigui'ns permès de formular l'esbós d'allò que hauria de tractar l'assaig sobre el Montseny. Comprèn quatre aspectes: I. *El sòcol* (aspecte geològic) amb les conseqüències geogràfiques actuals; II. *El mantell vegetal*, que cobreix la muntanya i que està en estreta dependència amb les condicions del terreny; III. *La vida animal*, depenent també directament de l'element vegetal, i darrerament, com a IV i epíleg, *el factor humà*, amb l'aprofitament dels recursos naturals de la contrada.

Aspecte geològic del Montseny

En el primer capítol seria primordial d'esbossar la gènesi de la muntanya, explicant com en els seus orígens resistí els formidables embats que feren sorgir la carena de serres costeres, amb la qual formà una sola peça. Com a testimoni d'això, tenim el granit, principal component dels seus sòcols, i que al Montseny adquireix gran diversitat de colors i aspectes.



Fot. Font Quer

Els darrers Avets, prop del cim. Ben pocs mantenen aquesta posició, a despit de la nuesa del roc i de l'embat dels vents

tes. El vianant podrà apreciar pel seus ulls com al vessant de migjorn recorda força el tipus propi de la costa. A Sant Marçal és blanc agrisat i passa a coloracions intensament vermelles cap a Sant Andreu, Sant Segimon i a tota la banda nord. També advertirà canvis en la seva estructura, quasi granulítica, a Gualba, Gorg Negre i Santa Fe. Serà bo de recomanar-li la visita al Turó de Rocs Cremats, on el trobarà convertit en pegmatita, o bé de fer el trajecte de Riells a Santa Fe per contemplar-lo sota l'aspecte de granulita.

Cal posar de manifest que si el sòcol del Montseny és el granit, la ca-



L'aretosa de Passa-avetes, coberta de neu

Fot. Torras



Fot. Font Quer

Límit de l'avetosa voltada de Faigs, que s'enfilen més amunt

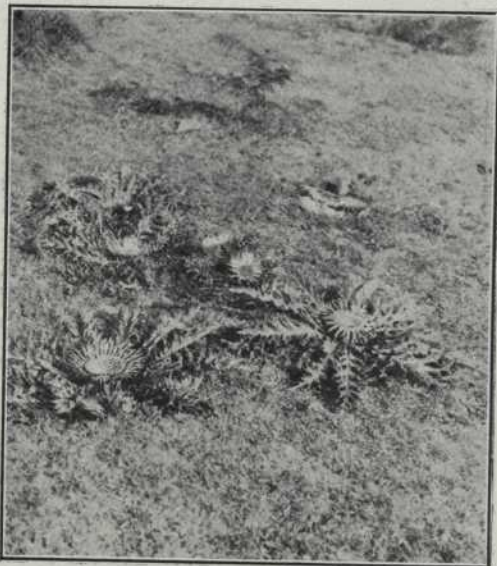


Fot. Font Quer

El Pensament del Montseny és una mostra de la influència alpina

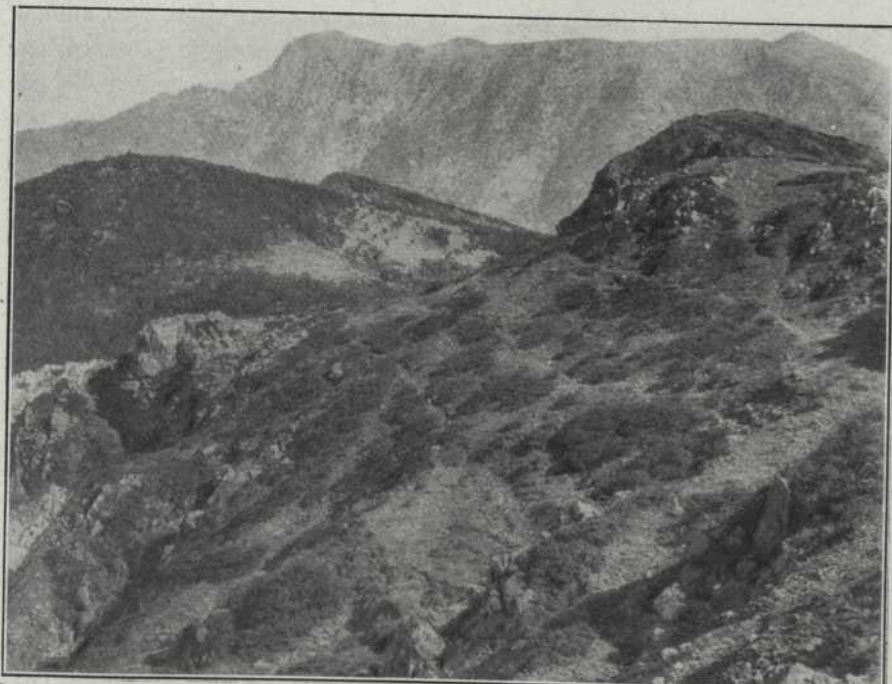
putxa correspon a formacions primàries amb predomini de pissarres, que donen a la part nua de la muntanya aquella color de pell d'elefant, i retallen més la seva aresta. Val la pena de fixar l'interès en el lloc on foren descoberts els vestigis de la fauna més antiga que es coneix a la nostra península, precisament entre Coll de Navall i Font Virgili, en el terme de la Costa. Un altre accident de prou importància per ésser esmentat, i que podem esguardar pujant pel camí de Sant Celoni a Campins, des de la carena, anomenada també de Sant Guillem, és la pedrera on exploten

unes vetes fosques per fer ciment. Aquelles vetes, que poca cosa diran al profà, han revelat al geòleg que en altres èpoques foren el solatge d'un llac que s'arregerava al Montseny encara jove i que un jorn el veieren créixer fins arribar on avui el veiem nosaltres, i que del fons de les aigües, aquell pòsit s'alçà i, revinçant-se, quedà penjat en la forma d'aquestes vetes que avui contemplem per testimoni de tan formidable escomesa. El canonge ALMERA, interpretant sàviament el jaciment de Campins, ha fixat l'època de l'aixecament definitiu del Mont-



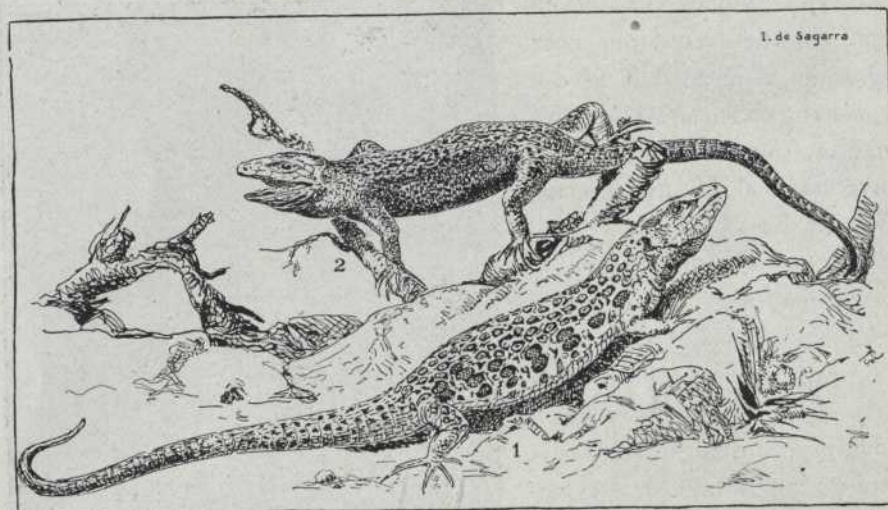
Fot. Font Quer

Les Carlines, tipus alpi, marquen el bon temps a la gent de muntanya



Fot. Font Quer

Vegetació dels cimats: El cim de Matagalls cobert de Festuques i coixins de la raça alpina del ginebre comú

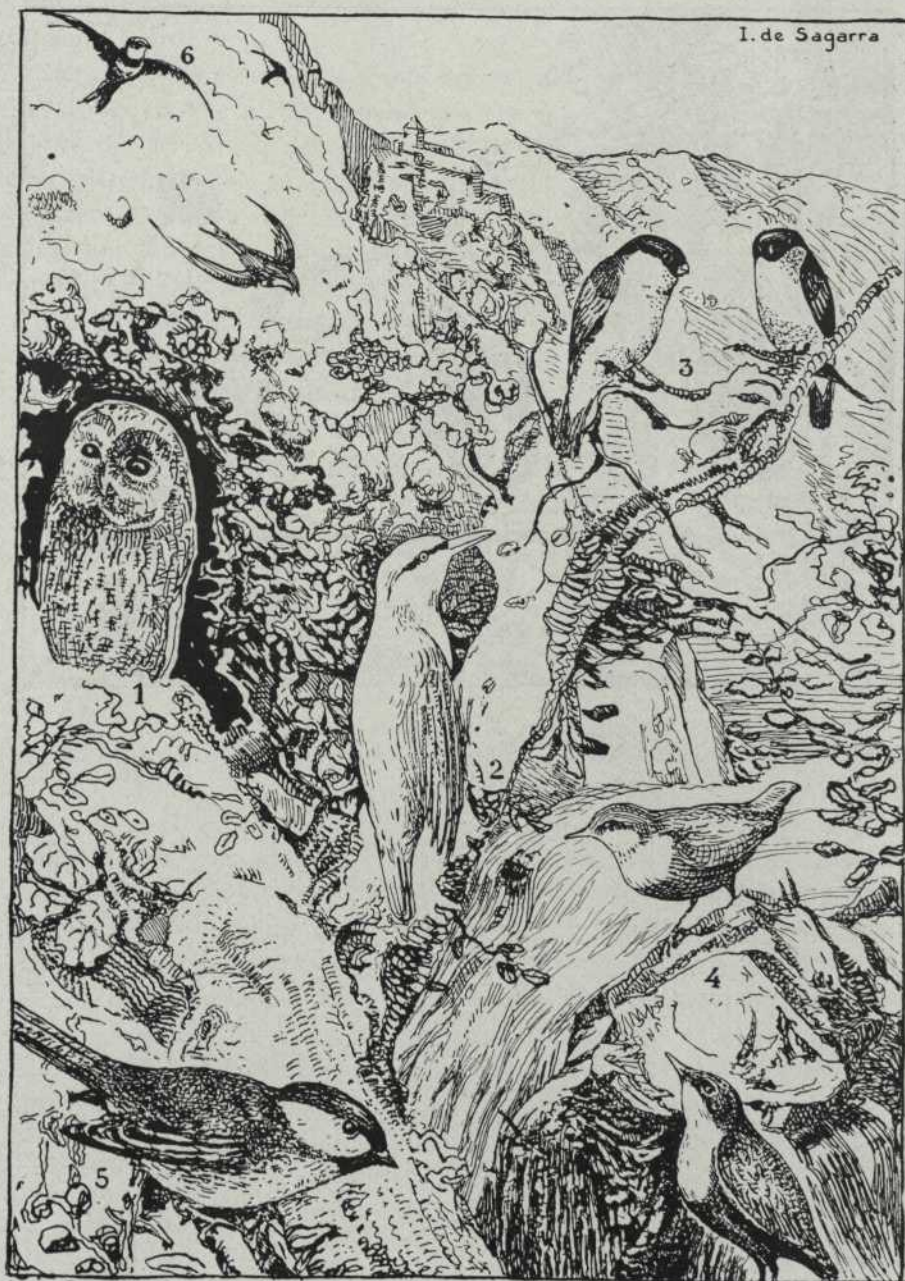


1. El Llangardaix de taques blaves que trobem per tot el Montseny.—2. Llangardaix verd, localitzat a la vall de Viladrau

seny, contemporani, ben segur, del sorgiment del Pireneu i del Montserrat.

Cal esmentar, també, l'absència de l'element calís en aquesta regió, fet que transcendeix molt directament en la vegetació i fins en la vida animal. Podem apreciar el canvi total d'ambient si visitem la vall de l'Avencó, excepcionalment calissa. Tot el Congost, comprès el Tagamanent i els penya-segats de la banda dreta, constitueix un exemple de primer ordre per explicar com s'han superposat els sediments en el transcurs dels temps geològics. Pujant del Congost al veïnat de Montmany, aprendrem com l'home treu profit de les diverses qualitats dels terrenys geològics estesos en grans bancades. Més avall de tot, l'arenisca de gra fi o pedra esmoladora (Triàsic inferior) és treballada a les pedreres; d'allí surten els guardarodes rogencs que veiem per les carreteres del Vallès. Fent via amunt arribarem a les calisses dolomítiques (Triàsic mitjà), de les quals treuen la calç els veïns de Montmany. Poc abans de les primeres cases, veurem guixeres en explotació que ens faran adonar que estem a l'altura de les margues irisades corresponents al Triàsic superior. Aquesta curta jornada pot esdevenir clàssica per la seva alta valor didàctica.

Esguardant el massís del Montseny des del cim del Sui, punt culminant de la Calma, gaudirem de la visió de conjunt, única, que mostra amb tota la seva grandesa aquest important nucli orogràfic. El pregon engorjat de l'alta conca del Tordera amb la naturalesa dels vessants i turons que retallen l'horitzó, té gran analogia amb el paisatge pireneic. Si girem l'esguard més a ponent, resseguirem tot l'esboranc abrupte del Congost que se-



Ocells selvàtics que veurem a la banda de Viladrau

1. La Busaroca; 2. Picasoques blau; 3. Pinsà borroner; 4. Merla d'aigua; 5. Malla-
renga grisa; 6. Martinet



Insectes típics de la vall de Santa Fe

1. Rosalia dels alps; 2. L'Erèbia; 3. *Lycæna semiargus*; 4. Zigena de l'escabiosa;
5. Sirex

ga l'altiplà dilatat de la Calma que s'inicia als nostres peus. Dret a l'altra banda, s'allarguen a l'horitzó els cingles de Bertí fins a Puiggraciós. La fèsonia d'aquest murallam de cingles és tan diversa de tot el massís montsenyenc, que amb l'esguard momentani advertirem el contrast de les serres terciàries amb la carcassa arcàica del Montseny. El Montnegre, amb tota la ratlla costera, fa encara més divers el paisatge que d'allí s'albira, amb els seus turons ondulants, propis de les velles muntanyes. El treball intens de l'erosió, combinat amb els diversos factors geogràfics i litològics, ha produït bells exemples naturals en tota la regió.

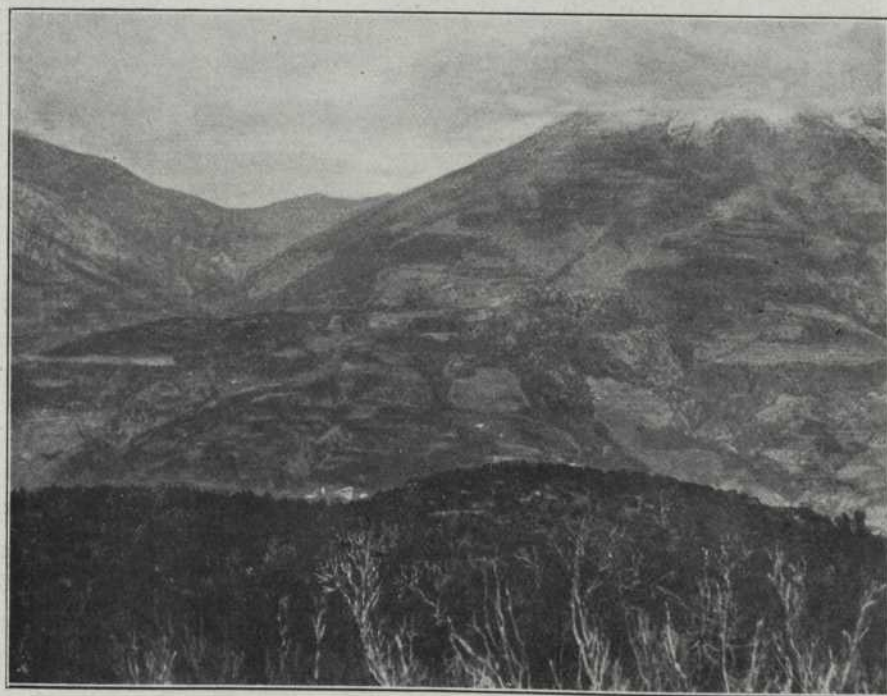
La vegetació del Montseny

La flora del Montseny conserva el caràcter pirenenc, numèricament empobrit per l'isolament i situació del massís. Hem de considerar-la, també com una relíquia de la que abans s'estenia per les nostres planes, quan

el clima permetia de viure entre nosaltres a espècies que avui habiten els països del Nord.

Són els elements essencials sota aquest aspecte, l'*avetosa* i la *fageda*. Com a relíquia que perilla, pensem que l'Avet tarda al Montseny quaranta anys per arribar als deu centímetres de diàmetre. L'Avet té, al Montseny, l'extrem sud de la seva àrea en tota la península. Els grans Faigs que s'han defensat a redós dels cims podriem comptar-los amb els dits de la mà. Les fagedes joves ocupen més de la quarta part de tota la regió; formen boscos densíssims en les parts altes i en el pendís del nord; recullen fins al Coll de Palestrins, sobre Vilamajor, on les hem vist barrejades amb Trèmols en una obaga de cara el nord. En aquelles carenes, l'home les ha destruït, deixant la muntanya nua i estavellada de sol.

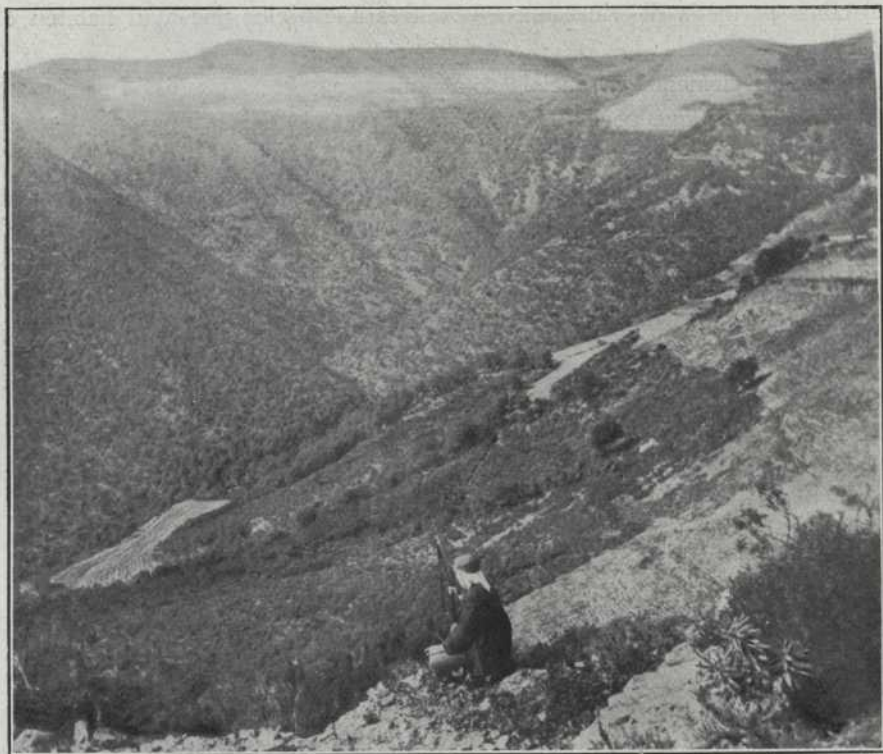
Cal remarcar, també, tota una munió d'arbres i plantes llenyoses que vesteixen la muntanya, i d'altres que formen boscos, com la *roureda*, molt típica, abans d'entrar a la vall de Santa Fe, o prop de Sant Andreu; la *castanyeda*, que esdevé famosa cap al rieral d'Arbúcies i Vall de Viladrau;



Fot. Sagarra

Conca superior del Tordera

Els pobles de Sant Julià del Montseny i la Costa, amb els conreus que pujen prop dels cims



Fot. Sagarra

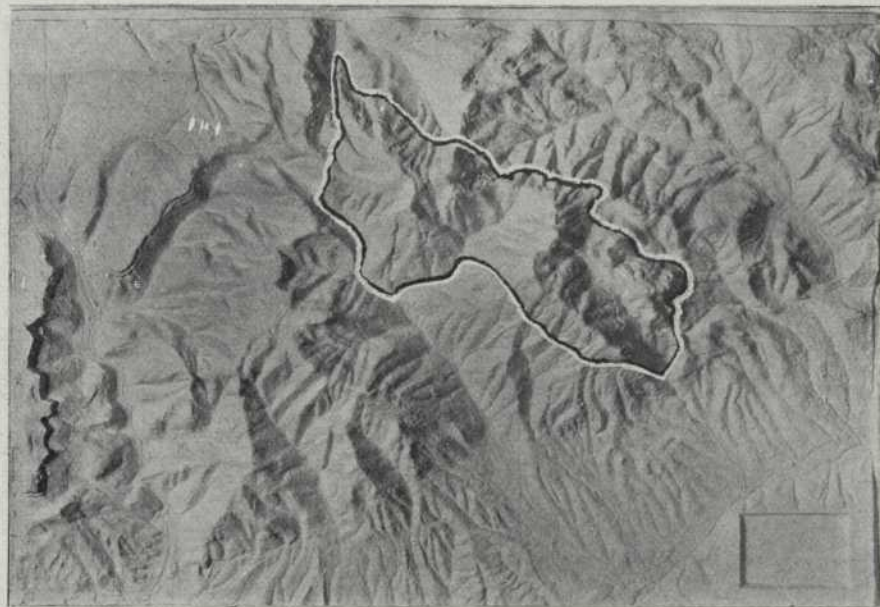
Serrat de Palestrins (Vilamajor)

Dalt de la carena passa el camí ramader de la Calma al Vallès

els Trèmols de la Calma; el Bedoll, el Boix grèvol, el Tell, la Muixera, l'Avellaner i la Muixerola que són de llinatge muntanyenc i selvàtic. El Pi rojal marca una fesomia particular al paisatge on forma bosc, cap a la conca del riu Gurrí i de Viladrau a les Guilleries. Tota la Calma canvia de color quan floreix la Brugarola vestint-se d'un morat intens.

Els boscos i prades del Montseny són enriquits amb una pila de plantes herbàcies, en nombre que no baixarà de mil cinc centes. Algunes d'elles tenen allí, com l'Avet, llur límit; ja no avancen més cap a migjorn: el Pensament del Montseny, la Flor de neu ¹ i prop d'una dotzena d'altres. O són plantes que en són filles, per haver-hi estat descobertes i és el Monseny llur localitat clàssica, com l'Herba de Sant Segimon, que viu en la part alta, i algunes més.

¹ Vegeu CIENCIA, any I, núm. 2. - FONT QUER. "El *Galanthus nivalis* i la seva dispersió a Catalunya".



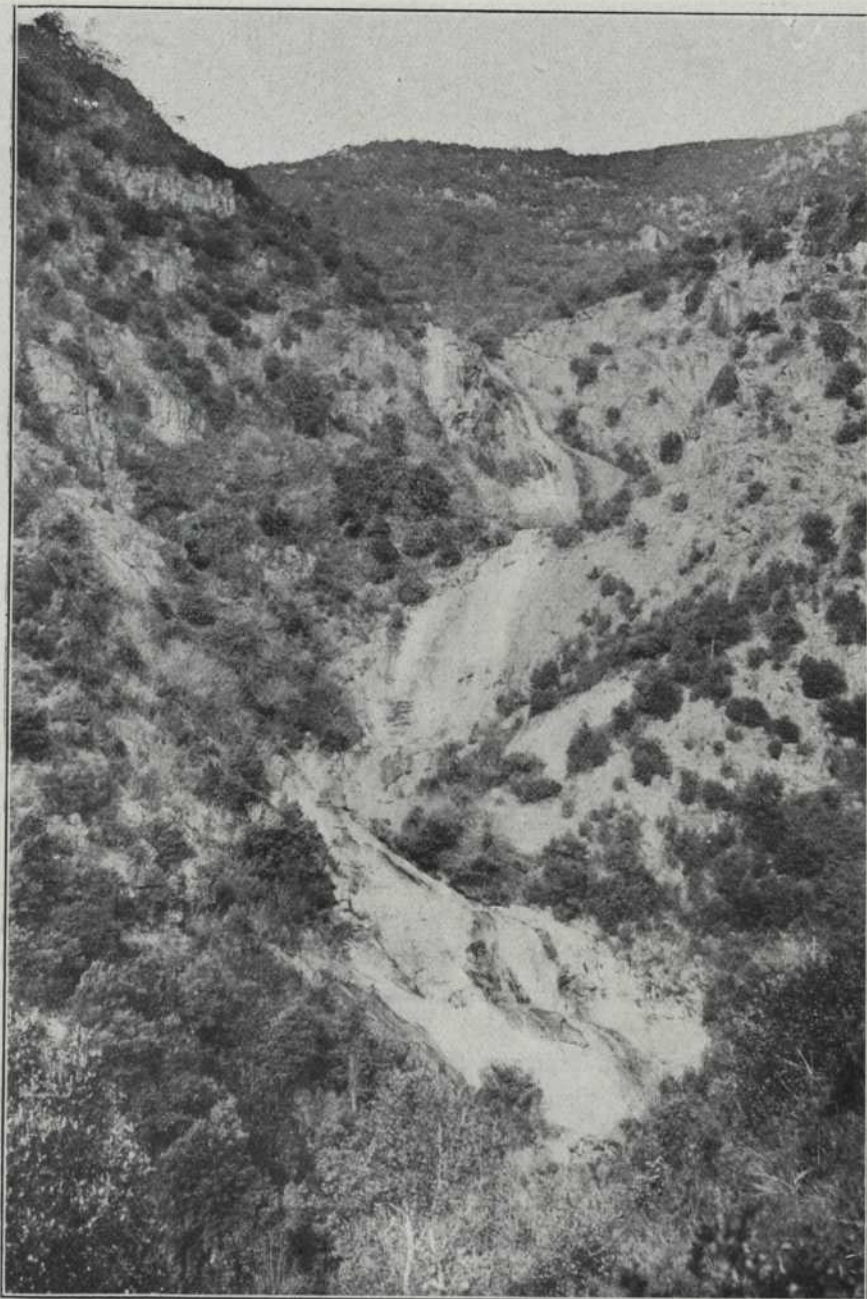
Fot. Sagarra

Limits que caldria dar al projectat Parc Nacional del Montseny

Prova de l'ambient humit d'aquelles fondalades són les Falgueres, que podem trobar en nombre d'una vintena; i entre elles, cal fixar-nos en la Falguera reial que ja escasseja al Montseny i és única per la magnificència de les seves frondes.

A part de l'interès botànic, serà bo de fer remarcar les plantes que atrauen el vianant per la bellesa de llur flors i per llur valor decorativa: els Clavells de pastor, Flor de neu, Herba de Sant Segimon, Pensament del Montseny, Carlines i moltes més que caldria protegir per evitar un extermini.

Cal tenir present, en practicar la tasca lloable de restitució de tot allò que ha estat malmès en el nostre paisatge, ja sigui en la flora silvestre, ja en la fauna indígena, d'apartar les possibles desviacions que esdevindrien estèrils o bé perilloses. Hem de centrar les idees en el sentit que una flora o una fauna determinades són el resultat de l'actuació equilibrada de diversos factors, i en aquest equilibri resideix la bellesa i la fesomia de cada ambient. Amb el foment de les nostres espècies més belles obtindrem l'embelliment del paisatge; però si ens proposem assolir-lo amb elements importats o estrangers a aquell equilibri, el nostre esforç resultarà estèril, per tal com falliran i s'extingiran si no podem oferir-los totes aquelles condicions necessàries a llur difusió. Vegeu, si no, quan poques són les



El Salt de Gualba

Fot. Torras

L'aigua és element indispensable per embellir el paisatge. Aquest famós salt ja és intervingut



Un dels pocs Faigs centenaris que queden a redós dels cims

Fot. Torras

plantes que s'han escapat dels jardins per incorporar-se al nostre paisatge habitual. Pot esdevenir, també, un altre cas, aquest més temut, de la invasió d'espècies pervingudes que foragitin i anorreïn formes indígenes de molta significació. Heus ací com un Peixetó americà, introduït fa poc a la regió del baix Llobregat, ha exterminat una altra espècie molt coneguda i genuïna de la nostra península, el Peixetó ratllat del Prat. Heus ací, també, com una planta aquàtica provinent del Canadà, és mestressa en molts canals i segles, dels que ha eliminat espècies indígenes.

El Montseny ofereix els vegetals disposats ordenadament perquè ens sigui fàcil de contemplar el trànsit des de l'opulenta flora mediterrània fins a l'austeritat dels cims coberts de festuques i plantes migrades. Si voleu veure un dels exemples més bells de distribució en altitud de les plantes, cal que fem l'ascensió per la vall de Gualba i no ens deturem fins a arribar a les Agudes. Hom troba, succeint-se sense interrupció, l'Alzina surera, Pins i Alzina, Castanyer, Roure, Faig, Avet i zona de les Festuques.

L'orientació o exposició dels vessants determinen un canvi radical en el vestit vegetal d'aquesta contrada. Per la banda de migjorn o solei, el món mediterrani s'enfila fins a les crestes i l'Alzina domina els cims; en tombar cap a la part obaga el canvi s'adverteix radicalment. Advertirem, també, com les fagedes formen un cinyell que fa pendis pronunciat pel vessant nord i baixen a la banda d'Arbúcies i Viladrau fins als 700 metres, mentre que a migjorn s'arreceren prop dels cims, sense passar mai de la ratlla dels mil metres. L'Avet s'arrecera a les parts altes orientades al N. i NW.

La vida animal del Montseny

La fauna del Montseny, atès el seu isolament i perímetre, és d'una prodigiosa diversitat. L'element mediterrani campeja a migjorn, i en la part obaga pren un caire selvàtic on veiem representats tipus francament centroeuropeus. En les parts més enlairades, la fauna ve a refermar el caràcter de la vegetació. Són, en bona part, formes pirenenques o d'altres muntanyes de la península, barrejades amb l'element centroeuropeu. Cal que evoquem èpoques reculades per explicar-nos llur actual concurrència. Arribaren quan per la plana circumdant s'estenia l'onada de formes generades al Pireneu o en terres més llunyanes. Trencada aquella connexió, el Montseny fou l'únic baluard on es refugiaren totes aquelles espècies que fatalment havien d'extingir-se a les terres baixes, per haver canviat radicalment les condicions vitals.

L'isolament del Montseny ha permès que els agents modificadors actuessin més intensament sobre aquelles espècies que es salvaren del nau-

fragi i, modificant llurs caràcters, creessin una bona sèrie de tipus nous genuïnament montsenyencs. Heus ací un altre llegat del temps, per la conservació del qual hem de vetllar.

A l'empar de les boscúries que cal que fomentem si volem reconstruir el Montseny d'altres temps, retrobaran l'ambient favorable moltes aus i mamífers perseguits per l'home. En altres èpoques hi visqueren abundantament i avui s'acaben de perdre, el Gorja-blanc, les Rates cellardes i el Taup, que solament són trobats en algunes fondalades. La supervivència del



Fot. Font Quer

Magnífic exemplar d'Avet tallat de soca-arrel i abandonat en el seu lloc. La ignorància ha fet tallar aquestes belles peces amb l'intent d'afavorir els plançons

Senglar i de la Llúdriga, demostra que la nostra muntanya no té pariona sota aquest aspecte. Les torrenteres que baixen pregones a les valls, al contacte dels sembrats, són lloc on el Senglar, que és la bèstia més esquerpa, troba ambient favorable per a la seva reproducció i, àdhuc, esdevé perillós per als conreus més allunyats. Un cas semblant manifesta la Llúdriga. Tant com és perseguida, no manca en cap riera important de les que neixen al cor de la muntanya. La riera de Gualba, el Tordera a Sant Celoni i la Riera Major, ombrívoles i atapeïdes, són altres tants llocs de defensa que la Llúdriga sap aprofitar.

Escorcollant el Montseny hi trobarem hostes la vida dels quals es manifesta amb pregona tranquil·litat. Cal que remuntem la riera de Sant Segimon, on llisca l'aigua per la roca nua, tota transparent, per fer coneixença amb la Merla d'aigua. Sovint, el mogut espill d'un bassal ens adverteix l'existència d'aquest ocell que es capbussa i es mou amb destresa dintre de l'aigua, talment com un Ratbuf. Ara que hem arribat a un dels indrets més aspres i poc fressats de la muntanya, cal que travessem la fageda, dret a la baga de castanyers, i molt serà que no hi trobem el Pica-soques blau o el Pinsà borroner, o, més avall encara, la Mallarenga grisa. Tots són hostes de la vall de Viladrau. Internats al bosc resten inconfusibles, tant per llur aspecte com per llur ofici. El nostre Picasoques blau, per exemple, persegueix sense treva els paràsits de la fusta. Quan a la tardor la seva feina minva, esdevé vegetarià, i és aleshores que ell, sense saber-ho, arrodoneix la seva tasca d'expert forestal i fa que als seus dominis fins les pedres es vesteixin de fullatge i els grenys de roca treguin brancada. Heus ací el mecanisme d'aquest especialitzat servei: durant la mala temporada converteix les clivelles i les conques de les roques en magatzem de provisions: avellanes, aglans de faig i altres fruits silvestres. Algunes d'aquestes reserves són oblidades i, sovint, germinen en la terra apta entretinguda en les cingleres. Després, és un faig o un arbròll que treu allà dalt la seva brancada. Aquest ocell deixa molt enrera l'enginy de l'home que vol fer florir les pedres.

El contrast dels vessants septentrionals amb els de migjorn, el copsarem sense fer gaire esforç. En qualsevol indret que ens trobem del Montseny sec, o Montseny amarat del sol, ja sigui a Vilamajor o al Pla de Sant Esteve, advertirem en els conreus i en la llinda del bosc una gran quantitat de Garses. Tombem la muntanya, rieral d'Arbúcies amunt, i més encara en arribar a la vall de Viladrau, la Garsa ha desaparegut del paisatge. El seu substitut és el Gaig. Ens trobem en plena regió selvàtica o, més breument, estem dins de la zona del Montseny humit. Si repetim la mateixa trajectòria fixant-nos ara en un altre subjecte ben conegut de tothom, el Llangardaix o Lluert, trobarem a migjorn l'espècie estesa correntment per tot Catalunya, o Lluert de taques blaves; a la Vall de Viladrau hi ha, a més, el seu equivalent europeu, o Lluert verd. En el món dels insectes, augmenten els exemples de faisó equivalent: formes que n'exclouen altres de veïnes, o bé, en un mateix vessant, advertirem les modificacions que s'operen en una mateixa espècie en canviar d'altitud. Sota aquest aspecte, el Montseny és un laboratori natural on podem experimentar complexes qüestions que avui desvetllen l'interès més viu.

L'element humà al Montseny

Els fets apuntats anteriorment repercuteixen en l'home en definitiva. A dalt de la muntanya, terres aspres i vida isolada; conreus i veïnatge a les valls encaixonades; fertilitat als rierals i plans, on sorgeixen els pobles més densos.

Anant del vessant al cim, l'activitat minva; però la lluita esdevé més aferrissada. Mireu els pics blancs de les cases i corrals, prop de les carenes; n'hi ha algunes de penjades a mil metres. No hi arriba el camí rodat i l'isolament és complet. Cal que cada nucli compti amb els elements necessaris per vèncer les condicions adverses que el volten i treure profit de la seva posició tan particular.

L'allunyament de l'escola ha creat el tipus de mestre vianant. A la serra del Montseny és ja una institució i algunes varalades tenen el seu. És l'home voluntariós que fa i desfà una ruta, ensinistrant els grans i la mainada d'un cap de dia a l'altre.

El pendís del terreny és enginyosament aprofitat per les faixes de conreu; a la banda de solei la muntanya és treballada fins ben amunt dels turons. Aquests aprofitaments contrasten amb les artigues i boscos de la part obaga. Allà hi ha el domini dels carboners, gent forana en llur majoria, que revelen amb aquesta indústria primària una perfecta adaptació a l'ambient selvàtic.

La ramaderia ha estat en altres èpoques l'activitat principal de tota la regió. Encara es coneixen alguns dels camins ramaders més apreciats. Menaven els ramats dels cerdans des de la plana de Vich als plans del Vallès. Passem per coll de Tascó i trobarem el camí que ve de la Calma i ens portarà dret fins a Llinàs. Actualment, el Montseny no és l'ajuda que era en altre temps als ramaders de muntanya. Sols algunes grans masoveries semblen encara per al bestiar que arribarà als primers freds. Es conserva viu, però, el record d'aquell mecanisme i els pactes s'estilen igual que abans.

* * *

Aquest Montseny que és terra de carboners i de ramats, de boscos densíssims i redós de relíquies molt preuades per a nosaltres, val la pena que fem tot el que calgui per conservar-lo. Quan en 1918 semblava imminent la declaració del Parc Nacional del Montseny, vingué la revisió dels projectes d'aquesta mena que posaven sota la protecció oficial altres indrets de Catalunya. Cap d'ells no revelà un perill tan imminent d'ésser destrossat, com el Montseny. Les disposicions per decret que seguiren a la publicació de la llei de parcs nacionals, indiquen que haurà de tenir-se

en compte la facilitat de visitar el Parc, ja sigui per la proximitat a grans nuclis urbans, ja sigui per les bones comunicacions per ferrocarril o per carreteres. Sota aquests aspectes, pocs llocs pot haver-hi tan mereixedors d'ésser declarats Parc Nacional com el Montseny. Pensem només que la distància de la capital als seus punts extrems tot just arriba a 60 quilòmetres. Té un circuit tancat de bona carretera i dues vies ferrades, a banda i banda. Amb la carretera projectada, que travessa la muntanya, tot es fa accessible.

Pensem també com, apart de la missió peculiar del Parc d'oferir una visió íntegra de la natura amb tota la seva majestat selvatge, el Parc Nacional del Montseny, per les condicions especialíssimes d'emplaçament, seria molt beneficiós a la investigació i a la cultura. Entre els projectes, hi havia la creació d'un *Jardí alpi* que resoldria un seguit de problemes d'interès per a la muntanya. Avui en tenen la majoria de nacions d'Europa, en nombre més o menys gran, mentre que al nostre país no s'ha implantat encara. Una altra instal·lació adequada fóra el *Parc Zoològic de muntanya*, aprofitant els accidents i condicions naturals del lloc, en un o altre dels dos grans massissos del Parc. Faria bo de veure els ramats d'aquells mamífers genuïnament selvàtics com la Daina i els Cabirols, o bé els Isarts, trescant pels esqueis, i la reconstrucció de colònies de mamífers genuïnament pireneics o bé de Reptils i Batracis que fan estada en les turberes enlairades.

Seria un encert d'establir els *Cursos d'estiu* al Montseny, que atraurien un nucli desitjós d'iniciar-se en les ciències de la natura i esdevindrien famosos pel material abundós i selecte de què es disposaria, a més dels exemples naturals sense parió.

IGNASI DE SAGARRA