

## Notícies i Comentaris

### ***El Creuer negre. D'Algèria a Madagascar en nou mesos. 15.000 milles a través de deserts i de jungles de l'Àfrica***

Quinze mil milles en automòbil a través del cor de l'Àfrica, sembla un títol de la fèrtil imaginació de Juli Verne, però representa l'acompliment actual de l'expedició Citroen a l'Àfrica Central, d'Algèria a Moçambique i a Madagascar.

D'aquest raid n'ha estat assolida una esplèndida informació científica, etnogràfica i geogràfica que ha desvetllat l'interès dels estudiosos i, a l'ensem, ha permès oferir al públic la suggestiva visió cinematogràfica *La croissière noire* que a París s'aiguantà mesos i mesos al *Gaumont Cinema*. Molt aquestes ratlles l'aparició recent del llibre del mateix títol, editat per la Llibreria Plon, en la qual MM. Georges-Marie HAARDT, enginyer director dels tallers Citroen i cap de l'expedició, i M. Louis AUDOUIN-DUBREUIL, fan la descripció del creuer. Sobre aquestes planes reportem gràficament un dels aspectes de la informació recollida: tipus peculiars dels llocs recorreguts i algunes dances típiques.

Preludi d'aquesta expedició a través de l'Àfrica fou el primer raid Citroen, que en gener de 1923 féu la travessia del Sahara, de Touggourt a Tombuctú, amb el qual es demostrà la factibilitat d'establir comunicacions normals entre Algèria i l'Àfrica occidental francesa, primer graó del més ample lligam que s'ha cercat de realitzar amb el creuer de l'Àfrica, portat a cap pels mateixos elements i inspirada i costejada també per M. André CITROEN.

La finalitat original d'aquesta segona expedició fou demostrar que és possible d'extendre el transport amb motor a aquestes regions selvatges i de traçar una ruta amb la qual pugui el govern francès projectar un ferrocarril que enllaçaria dues grans colònies franceses, ara separades per milers de milles de desert i de jungla.

Aquesta expedició ha demanat una llarga preparació, per tal com, prèviament, calgué establir camins, itineraris, dipòsits d'essència, de queviures i de material al llarg del camí a recórrer. Aquests dipòsits foren instal·lats al Níger, al llac Tchad, a Oubangui-Chari i al Congo belga; a l'ensem que avituallaren l'expedició al seu pas, realitzaren l'evacuació de la documentació gràfica ja obtinguda.

M. IACOVLEFF fou encarregat dels estudis etnogràfics; la seva intel·ligent tasca es tradueix en una gran quantitat de notes, a més d'un centenar de pintures, dibuixos i croquis. Les col·leccions zoològiques aplegades per M. BERGONIER, qui atengué a l'ensem les necessitats mèdiques dels exploradors, passen de 300 mamífers, 800 ocells i 15000 insectes.

L'expedició era formada de vuit cotxes Citroen de 10 cavalls munits amb remolc, puix que la gran quantitat d'equipatge que calia carretejar exigí aquesta addició i també la provisió de tancs per a l'oli, l'essència i l'aigua, en cada carro de remolc.

Resolts ja tots els detalls preliminars, l'expedició partí de Colom-Béchar el 28 d'octubre de 1924, seguint l'itinerari que el mapa de la fig. 1 posa de manifest. En arribar al llac Albert es separà un grup, per tal d'atènyer l'Occèa Índic a Mombassa. A Tabora, unes quantes milles més avall del llac Victòria, els restants sis cotxes es

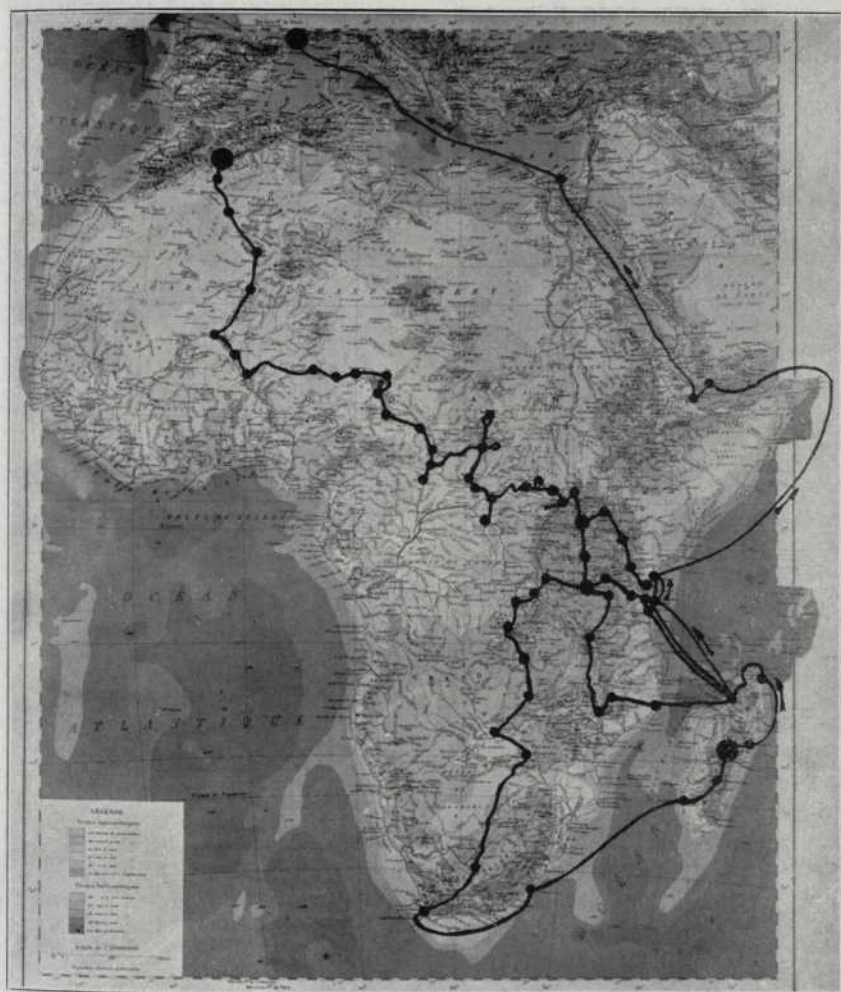


Fig. 1

*Mapa de l'itinerari seguit per la missió Citroën d'Algèria a Madagascar*

Els discos grans indiquen els punts de partida i destinació i els mitjans els llocs on es subdividí l'expedició. Els punts de la costa del continent africà sobre l'Oceà Índic, són, de dalt a baix, Mombassa, Dar-es-Salam, Moçambique i el Cap

subdividiren i formaren tres nous grups, que es dirigiren, l'un a Dar-es-Salam, l'altre a Moçambique i el tercer al Cap. L'expedició es reuní novament a Majunga, a la costa de la illa de Madagascar, des d'on es dirigí a Tananarive, la capital, objectiu final, que la féu objecte d'una rebuda entusiasta.

Els ensenyaments aplegats en tots els ordres en aquesta expedició, bé paguen haver passat nou mesos en països selvatges i en deserts inhospitalaris.



Fig. 2.—*Una superba filla del desert*  
Els *harratins* són berebers negres del Sahara, resultants de l'encreuament primitiu de berebers i negres del Sudan. Són més bruns que algunes de les races negres, però tenen tota la formosor dels berebers i són un poble molt abrivat



Fig. 3.—*Ngouna, qeife dels tuàregs riverenys: Burem, Sudan francès*  
El més fonament distintiu dels vestits masculins de les tribus Tuàreg és el vel que cobreix la part més baixa del rostre. Això fou probablement adoptat, originàriament, per protegir els pulmons de la pols i de la sorra del desert: existeix, però, una llegenda per explicar aquest costum



Fig. 4  
*La Gan'za*  
Una dansa religiosa dels indígenes del districte de Bangui

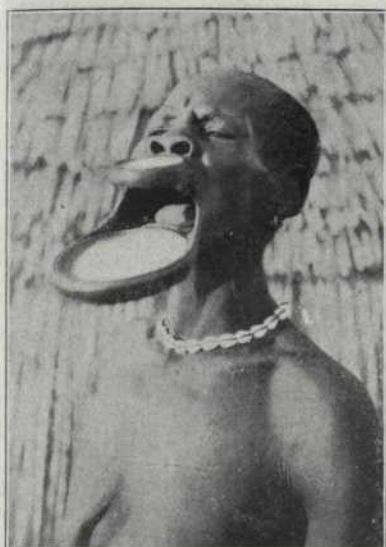


Fig. 5.—Ella ha dedicat la seva vida a fer-se formosa

Quan les noies d'algunes tribus del sud del Llac Tchad arriben als vuit i deu anys, es fan una incisió en la pell a cada banda del llavi i s'hi introdueixen brillants discos de metall. Aquests són més tard reemplaçats per altres de fusta, i llur tamany és gradualment augmentat fins que els llavis han assolit proporcions increíbles. Alguns d'aquests llavis arriben a tenir la grandària de plats normals de postre



Fig. 6.—Cavallers negres del Niger  
Entre la multitud que rebé l'expedició a Niamey, hi havien tres genets que usaven capes de malla i elms. Duïen espasa amb guarniments transversers en llur mà dreta i escut al costat esquerre. Era com si haguessin manllevat l'estil de llur equipament directament de Ricard Cor de Lleó, el famós cavaller negre de "Ivanhoe".



Fig. 7  
Una dansa religiosa

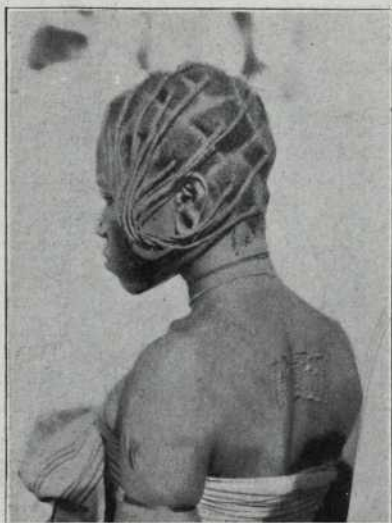


Fig. 8.—En les ribes del Llac Tchad, el pentinat és una art delicada. Les dones de l'Àfrica Central duen tan poca roba que llur vestuari requereix petita o cap atenció, i el molt de temps i interès dedicat en les comunitats civilitzades per habillar-se pot ésser despès en el grotesc arranjament del cabell.



Fig. 9.—Nganga Nkissi. — El doctor bruixot a Stanleyville

Probablement cap força individual ha estat tan gran com la del doctor bruixot per mantenir el poble de l'Àfrica Central en la ignorància i en la superstició.



Fig. 10.—Un caçador amb sa llança per a l'elefant. La llança és de fusta lleugera de prop de 12 peus (3,65 m) de llargada i la punta de ferro de doble tall.

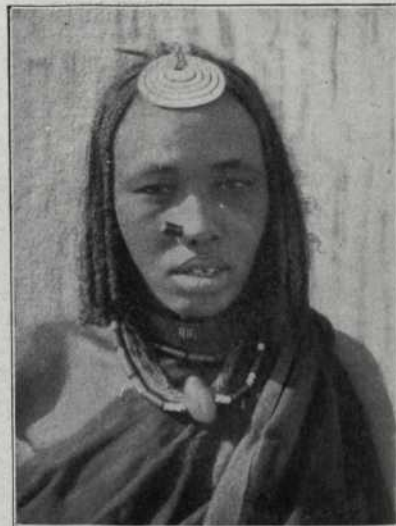


Fig. 11

El taquet al nas és un tipus de mutilació decorativa, al que són inclinades les dones africanes.

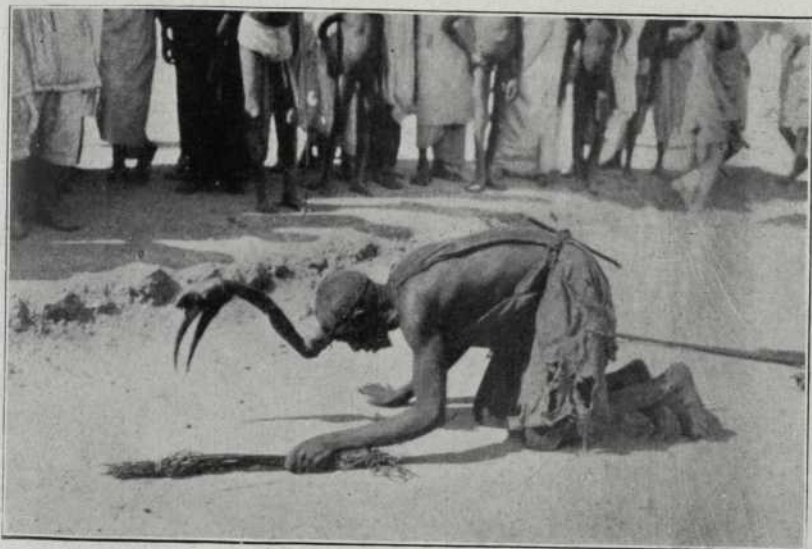


Fig. 12.—L'home ocell

Aquest estrany enginy és un parany efectiu quan hom l'usa destrament. L'home s'arrossega a través de l'herba alta fent que res no sigui visible tret el cap i el coll de l'ocell. Aturant-se, de quan en quan, per mirar a l'entorn o per picar alguna cosa del sòl, tal com solen fer els ocells, la il·lusió és tan perfecta que el caçador pot atraure ocells i petits animals suficientment a la vora per matar-los amb son bastó

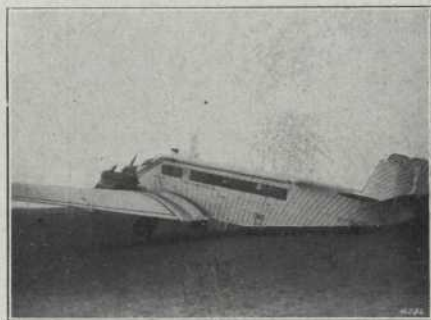


Fig. 13.—Doctors salmairés

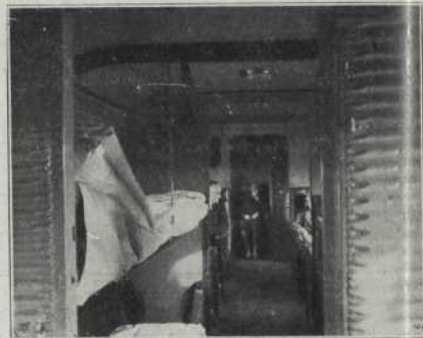
La parella cara blanca de la dreta s'empastifen primerament amb sang i cervell de gall, i comencen a voltar fins que cauen extenuats a terra. Aquests fetillers sovint esdevenen rics amb la venda d'amulets i sortilegis als habitants de les tribus

### Un avió gegant Junkers

Fa alguns dies visità, de pas, Barcelona, l'avió *Junkers G. 31*, el més gran aeroplà de passatge i mercaderies amb què compta Alemanya. Aquest aparell és d'una construcció tan acurada que hom pot afirmar, sense risc d'error, que és dels pocs, si no l'únic, en què el problema de la seguretat, unit a la comoditat del passatge per la bona distribució interior hi han estat resoltos. L'organització alemanya dels avions *Junkers* ha assolit amb la construcció d'aquest aparell gegant, de cridar fortament



El *Junkers G. 31*



Interior de l'aparell

l'atenció del públic entès en aviació. Heus ací algunes característiques del *G 31*: llargada, 30'30 m; ample, 16'20 m; alt, 6 m; potència, 3 motors amb un total de 1200 CV; tonatge, 7'7; raig d'acció, uns 1000 km a una velocitat mitjana de 185 km/hora.

La cabina, d'una amplària superior a 2 m, està agençada de manera que els passatgers no siguin perjudicats per les mercaderies transportades, les quals són conduïdes en tres cales especials. Conté tres confortables compartiments per al passatge, semblants als dels wagons-llits, amb capacitat per a 15 persones. La dotació està també excel·lentment instal·lada. Cada cabina compta amb il·luminació elèctrica, ventilació i calefacció; el servei de tocador ha estat, igualment, ben atès... En conjunt, una ben entesa distribució que representa un avenç digne de tenir en compte en el domini de la construcció d'avions de passatge.

### IV Congrés Nacional de Regadius

Estan ja molt avançats els treballs preparatoris d'aquest certamen, l'organització del qual ha estat confiada a l'Institut Agrícola Català de Sant Isidre. Les sessions tindran lloc en un dels palaus de l'Exposició de Montjuïc i duraran del 25 de maig al 12 de juny.

Anexa al Congrés, s'ha organitzat una Exposició de projectes de les grans obres hidràuliques d'Espanya, amb maquetes, plànols, etc.; maquinària per a regadius i indústries agrícoles; horticultura i floricultura i indústries derivades de l'agricultura.

Així mateix tindrà lloc un Concurs de sauris, el qual es desenrotllarà sota un rigorós control científic i constituirà, a no dubtar, una interessant manifestació eridada a contribuir a l'aclariment d'aquest problema.

**Daniel Berthelot**

Ha mort a Meudon, l'eminent Daniel BERTHELOT, fill de Marcelin BERTHELOT, el centenari del qual es celebrarà durant el mes d'octubre vinent.

Daniel BERTHELOT, com el seu pare, havia assolit la glòria; honorà la memòria de qui el duqué al món seguint-ne religiosament les petjades i dedicant, com ell, la vida tota a la ciència. Successivament preparador a la Sorbona, al Museum, al Col·legi de França, s'havia establitzat com a professor de física a l'Escola de Farmàcia; fou allí, en el seu laboratori de Meudon, on la mort l'ha sorprès.

Entre els seus innúmers treballs cal comptar l'estudi de les reaccions dels compostos químics en dissolució, realitzat pels mètodes de les conductibilitats elèctriques i portà aquest estudi al conjunt dels problemes de la neutralització dels àcids. La pirometria l'ocupà també intensament; a ell es deu la introducció, en la medicació d'altres temperatures, de la precisió de les mesures elèctriques. Demés, aportà noves idees en els mètodes d'investigació dels pesos moleculars dels gasos. Per l'acció dels raigs ultravioletes Daniel BERTHELOT assolí de reproduir en el seu laboratori l'aldehid fòrmic i l'amida fòrmica, productes de l'acció clorofílica en les plantes, síntesis admirables que posaren una vegada més de manifest els seus excel·lents dots d'observador i la sagacitat en la deducció de què estava dotat.

**C. D. Walcott**

El dia 9 de febrer darrer morí a Washington aquest savi eminent.

Nascut a l'estat de New York l'any 1850, veié transcórrer la seva infància al peu de les cascades de Trenton. Allí era el seu predilecte plaer la recerca de les pedres singulars en forma de marisc i trilobites, de les que als tretze anys n'havia recollit una important col·lecció.

Portat per la vida a altres afers que els científics, triomfà finalment en ell aquesta preferència i s'hi llançà amb dalit, començant per l'estudi de la seva col·lecció de trilobites. Els éssers d'aquesta classe, extesos per tot el món, estudiats sota totes les latituds i considerats, entre els de les edats primitives, com els més enigmàtics i els més elevats en organització, eren sols coneguts per llurs closques, dada del tot insuficient per a una classificació racional. WALCOTT assolí de reconstruir-los gràcies a un estudi minuciós i els classificà com a un tipus primitiu diferent dels crustacis i representant d'una branca distinta d'una soca antiga, d'evolució paral·lela a la dels altres grups d'aquesta classe.

Cridat a col·laborar al servei geològic del seu país dirigí els seus estudis a les faules primitives, on assolí un tan alt relleu que se'l considerava com el savi que millor coneixia les formes vivents aparegudes sobre la terra. Les seves investigacions li permeteren d'escriure, basat en documents originals, una història de la vida en els seus principis. L'estudi del repartiment dels éssers en l'espessor del Càmbric i llur distribució horitzontal en l'espai, li suggerí un altre ensenyament relatiu a la història del globus terrestre, del qual deduí fonamentals observacions sobre el procés del desenrotllament de la vida.

La seva situació privilegiada el féu influir poderosament en els assumptes científics del seu país. Els mecenes americans tenien posada en ell la confiança llur i posaven a la seva disposició quantitats importants que ell invertí en la propulsió d'altres investigacions i en l'organització de gran nombre d'expedicions científiques a Amèrica, Xina i Assia, entre les quals cal comptar la famosa expedició ROOSEVELT.