

## L'ÀREA DE DISPERSIÓ DE LA *POLYGALA VAYREDÆ* COSTA

ENTRE les plantes més interessants i característiques de la flora catalana, cal esmentar la *Polygala Vayredæ*, Costa (*Chamaebuxus Vayredæ* Wk.) que es troba—localitat única coneguda al món—en la comarca d'Olot. La importància d'aquesta espècie ha estat fixada pel monografista del gènere *Polygala* Mr. R. CHODAT, qui en el seu treball *Remarques sur quelques Polygala espagnols*<sup>1</sup>, afirma que es tracta "d'una espècie de primer ordre" i que "des del punt d'albir geogràfic, és certament una de les més interessants plantes de la flora espanyola". Anteriorment, parlant globalment dels endemismes ibèrics del gènere *Polygala*, diu "que venen a confirmar la idea de què Espanya posseeix un fons important d'espècies terciàries antigues, sens dubte escampades en altre temps per l'Europa, les quals han trobat un refugi dins la península ibèrica".

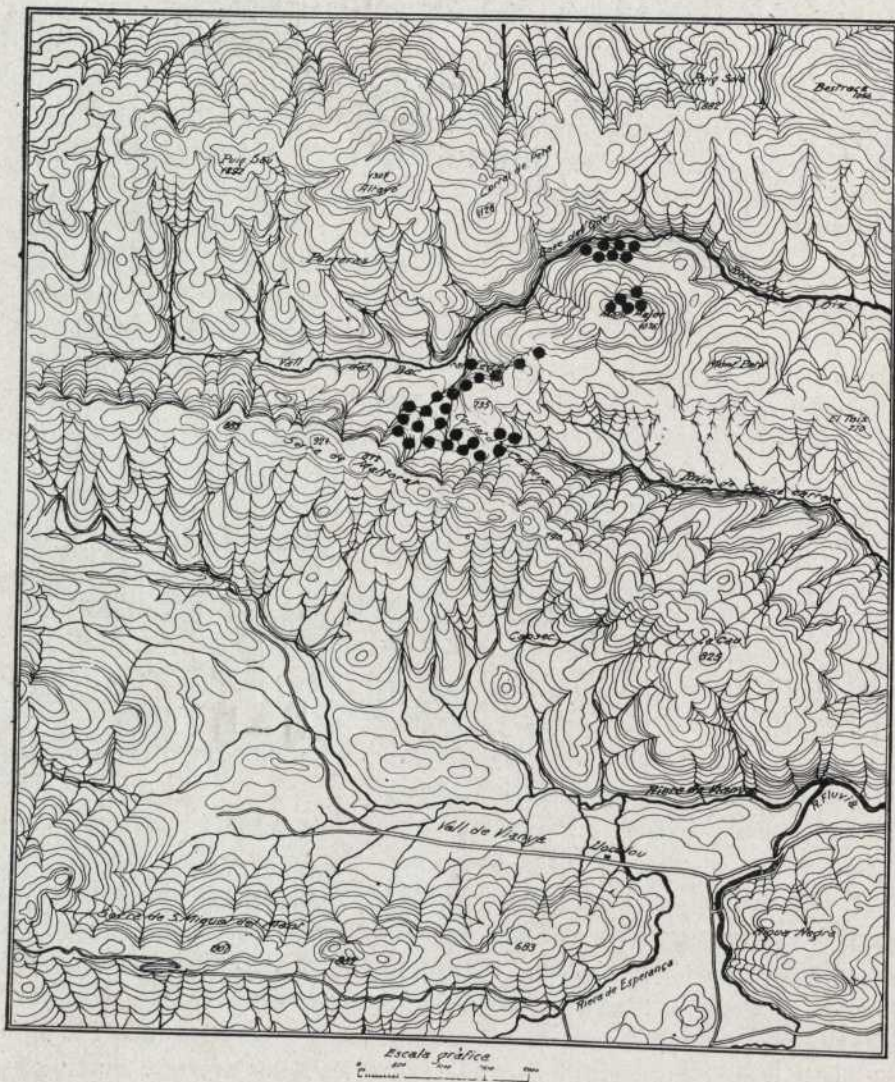
El fixar amb precisió la limitada àrea geogràfica d'una tal espècie és, indubtablement, interessant. De temps, que el desig de realitzar-ho ha estat una de les meves preocupacions de naturalista. Les primeres notícies recollides vaig donar-les en una nota publicada en el *Bulletí de la Institució Catalana d'Història Natural*<sup>2</sup>, en la qual exposava el resultat d'algunes excursions fetes amb el mentat fi a les muntanyes de la Vall del Bac.

Totseguit vaig creure, però, que era necessari dirigir els meus esforços a poder precisar l'àrea d'una manera gràfica.

Amb aquesta finalitat, en l'excursió de 1925, en la qual, junt amb altres dos companys, ressegüírem tot el massís de l'Altayó i vorejarem per la banda N el Montmajor, prenguérem visuals que ens permetessin, amb certa precisió, aixecar una carta del país, puix que fins aleshores no havíem pogut utilitzar-ne cap que presentés aquella regió prou amplificada per sobreposar-hi el traçat de l'àrea de dispersió. Posteriorment havem pogut consultar el plànol topogràfic de l'Estat Major, escala 1:20.000, que dona amb tot el detall el relleu d'aquelles serres; i amb les notes preses d'aquest plànol, junt amb les dades obtingudes per mi en el camp, he pogut construir la carta que acompanya el present treball.

<sup>1</sup> *Boletín de la Sociedad Aragonesa de Ciencias Naturales*, Zaragoza, núm. 8, octubre, 1913.

<sup>2</sup> Núm. 3, vol. II, 2.<sup>a</sup> sèrie, Març, 1922.



Original d'A. de Bolós

Fig. 1  
CARTA de la dispersió geogràfica de la *Polygala Vayreda*



I. Sagarra

*Polygala Vayredæ* Costa

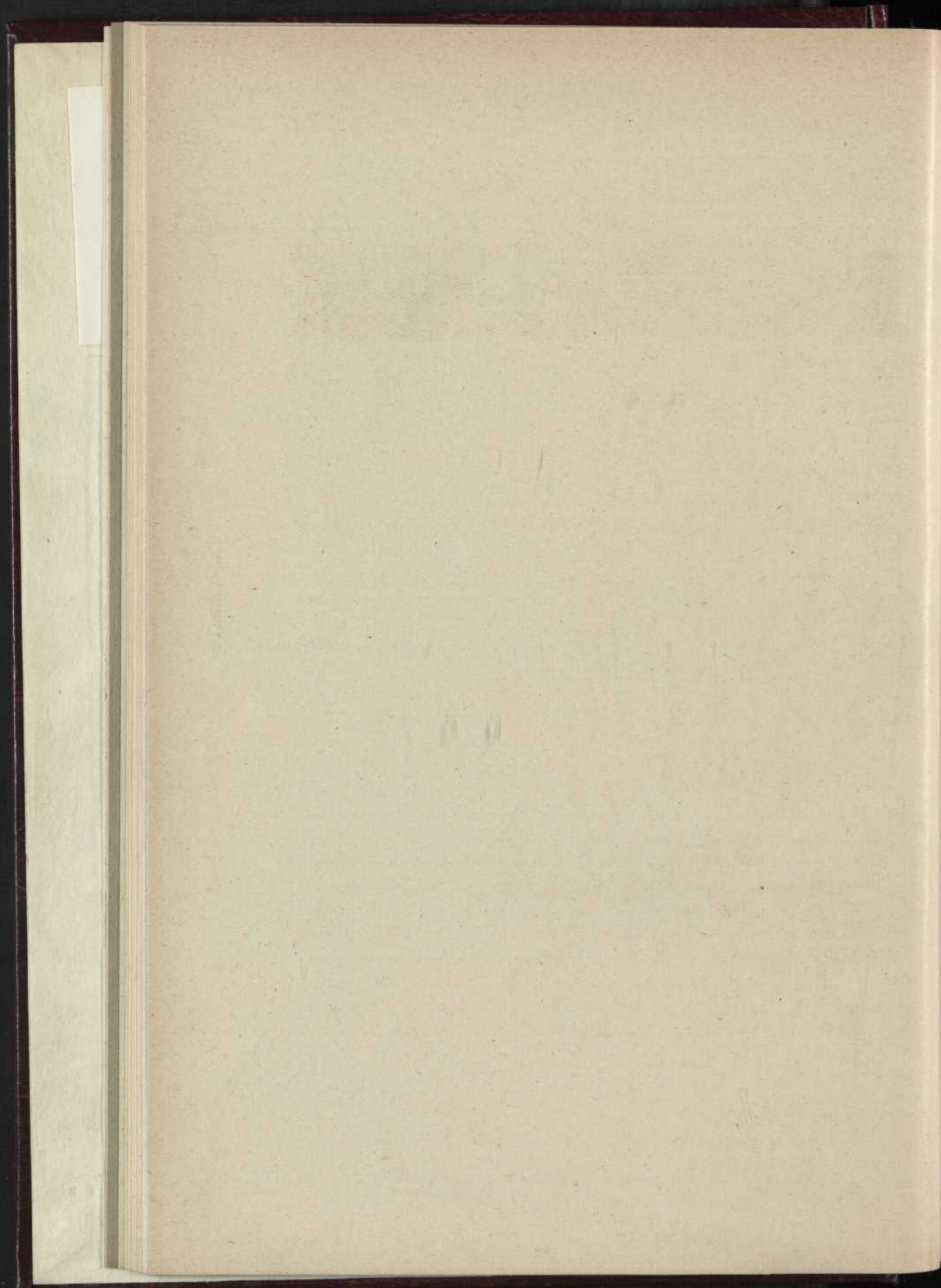




Fig. 2.—Panorama de la regió de la Vall del Bac on viu la *Polygala Vayredæ* Costa.—De dreta a esquerra: Mont Petit, Mont Major, Altayó i Puig Sou. Del Mont Major es veu arrencar l'estribació que dona naixença a les collades de Coldecarrera i les Barqueres

\* \* \*

La *Polygala Vayredæ* fou trobada la primera vegada pel botànic olotí Francesc Xavier BOLÓS, qui la posà en el seu herbari, compilat durant els anys 1790-1820, amb el nom de *Polygala bracteolata* L. (?) *conferatur cum chamebuxo* i assenyalada amb la creu + amb què designava les plantes procedents de la comarca olotina. El seu amic i mestre, l'abat Pere Andreu POURRET, en una lletra a ell adreçada i dins una llista d'anotacions a plantes consultades per BOLÓS, escriví: *n.º 191 atentius visa hoc polygala videtur P. Chamæbuxi sola var*"<sup>3</sup>.

Fou Estanislau VAYREDA qui en 23 d'abril de 1877 retrobà aquesta planta en plena floració al collet de Coldecarrera en la Vall del Bac, prop d'Olot. Fou comunicada totseguit a Antoni Cebrià COSTA, com també a WILLKOM. COSTA la va descriure en un treball presentat a l'Acadèmia de Ciències de Barcelona, dedicant-la al meritíssim recercador; la seva descripció fou també inserida en el *Suplemento al Catálogo razonado de plantas vasculares de Cataluña*, editat aquell mateix any per COSTA.

D'aleshores ençà, gran nombre de botànics, per comunicació de llurs confreres olotins, han conegut aquesta curiosíssima espècie, si bé són pocs els que l'han pogut observar en estat vivent, per no ésser gaire avinent la visita al lloc on viu. D'ací, segurament, deu venir l'error consignat en la *Flora de Catalunya* de CADEVALL, qui en indicar el color de les seves flors, diu que són d'un *roig ferruginós*, malgrat ésser d'un *vermell púrpura* vivís-sim en les ales i la corolla excepte la carena, que en el seu extrem és d'un groc opac, com pot veure's en l'excel·lent i exactíssima aquarella d'Ignasi de SAGARRA amb què s'honora el present treball. Aquests colors, és clar que no

<sup>3</sup> Col·lecció de l'autor.



Fig. 3.—Cingles de Mont-Major, vistos del camí del Bosc del Quer estant. Al fons corre la riera d'Oix

els conserva bé la planta dessecada, la qual s'acosta al roig ferruginós anotat per CADEVALL.

\* \* \*

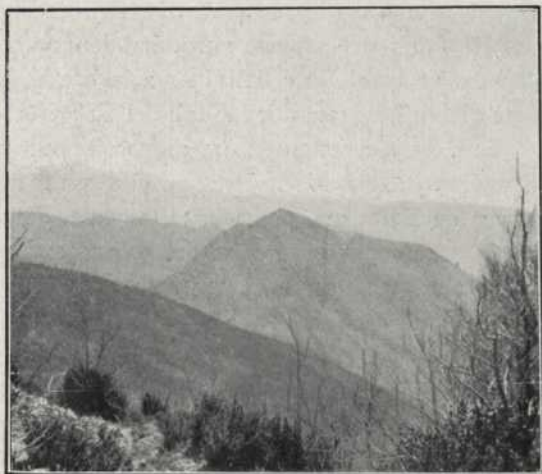
La *P. Vayredæ* pertany a la secció o subgènere *Chamæbuxus*, en el qual sols són incloses dues espècies europees: la *Pol. Chamæbuxus* L., que s'extén dels Alps marítims a la Dalmàcia i a la Caríntia, del Tessí a l'Apenní central, i l'espècie catalana. Amb tot i haver estat considerada per POURRET com una simple variació de la *Pol. Chamæbuxus*, la nostra espècie, segons CHODAT, en difereix notablement. Ella posseeix una cresta molt desenrotllada amb filaments claviformes, que la separen de l'altra espècie. En canvi, aquest caràcter l'agermana amb les espècies africanes del N corresponents al mateix sub-gènere: *P. Munbyana* Boiss et Reut., *P. Webbiana* Coss., *P. Balansa* Coss. Especialment és amb la *P. Webbiana* Coss., de les muntanyes rocoses properes a Tetuan i del Mont Djebel Moussa, més enllà de Tànger, que la *P. Vayredæ* té afinitat, superior a la que la uneix amb l'espècie europea *P. Chamæbuxus*. Semblantment al què passa amb molts endemismes ibèrics, l'afinitat és més africana que no europea.

\* \* \*

VAYREDA i els seus companys botànics sols conegueren com a localitat de la *P. Vayredæ*, el collet de Coldecarrera <sup>4</sup> entre Capsec i Baget. Fins

<sup>4</sup> En realitat, el veritable nom que correspon a la localitat primerament coneguda, és el de *Coll de les Barqueres*; dues collades veïnes i bessones, Coldecarrera i Coll de les Barqueres, han restat confoses en un sol nom. És, però, en la segona, pròxima a la casa dita *Les Barqueres*, on hi ha la localitat més abundosa en *P. Vayredæ*. Per no haver tingut esment d'aquesta diferència de noms fins després de compost el present treball, no consta en la carta la veritable designació d'aquells llocs.

Fig. 4.—La cima de Mont Major vista des del cim de l'Altayó



que l'abat SOULIÉ, en el seu viatge a Olot, ens donà notícia d'haver trobat aquesta planta en el camí de Baget, entre aquest poble i Coldecarrera, tot-hom cregué que era aquest lloc (reduït a menys de mig quilòmetre quadrat) l'únic on creixia aquesta bella planta. Aquella indicació ens donà a conèixer, però, que la seva àrea de dispersió no era circumscrita a un lloc tan reduït. Moguts per aquesta idea, adreçarem en anys diversos les nostres excursions vers aquelles muntanyes en l'època de floració d'aquesta planta (20 d'abril a 20 de maig) amb el fi de explorar-les i precisar fins on s'estenia.

Fruit d'aquelles excursions és la carta que avui donem, en la qual s'assenyala l'àrea de dispersió de la *Polygala Vayredæ* d'una manera concreta.

Tal com ja indicàvem en la nostra nota de 1922, des del Collet de les Barqueres fins a l'Hostal de Cal Ferrer es troben exemplars molt escassos de *Polygala*. De Cal Ferrer a les cimes del Montmajor es troba en diferents indrets (excepció feta de les costes meridionals o soleis). Al cim del Montmajor és molt abundant, però des de la punta del Montmajor vers l'orient no se'n troba cap més rastre. En canvi, en l'última excursió de 1925 trobarem una nova localitat sota els cingles de Montmajor, vessant nord, en el marge dret de la Riera d'Oix. L'explicació és molt natural; si la *Pol. Vayredæ* viu en abundància als cims de la cinglera, els fruits que s'escampen avall d'una cinglera quasi vertical empesos pel vent, puix que són amplament alats, o enduts per les aigües, creen una nova colònia sobre el talús. Això ens permet creure que viu també en els nombrosos i quasi inaccessibles relleixos del cingle que s'escalonen de dalt a baix de la muntanya.

L'exploració del massís de l'Altayó, amb els seus rasos superiors de

llonges praderies, les seves torrenteres encinglades i paoroses i les boscúries de faigs del vessant nord, ha donat un resultat negatiu. Tampoc no s'ha trobat en el Bosc del Quer a la banda esquerra de la Riera d'Oix, ni a les planes i vessants de la Vall del Bac, Porreres i Puig Sou <sup>5</sup>.

Cert és que resten encara alguns indrets per explorar. Falta reconèixer la muntanya dita Mont Petit en el vessant nord, i falta recórrer les Muntanyes de Fera, que podrien, tal vegada, donar alguna nova localitat. Però per la coneixença que tenim del país, estem en la creença de què ja no es podrà eixamplar gaire el perímetre de l'àrea que assenyallem en la nostra carta.

Segons ella, l'àrea es troba limitada d'una banda per la serra de Malforat o de Capsec i riera de Coldecarrera, i per l'altra per la riera d'Oix, essent la cima més alta del Montmajor el lloc més oriental de la mateixa. La seva extensió en el sentit més llarg és d'uns tres quilòmetres, i el seu nivell oscilla entre 500 a 1.100 m sobre el nivell del mar. En la carta venen expressats els indrets en què especialment abunda per discos negres.

ANTONI DE BOLÓS

Olot, abril 1926.

(Fotografies originals de l'autor)

---

<sup>5</sup> En la carta consta el nom de *Puig Sou*, encara que probablement ha d'ésser: *Puig s'Ou*, o *Puig Ou* o bé *Puig d'Ou*, com diu molta gent en el país.