

# Notícies i comentaris

## Monografies mèdiques en català

S'anuncia per a molt aviat l'aparició de la primera monografia d'una sèrie que el Dr. Agudé es proposa de publicar en llengua catalana. Aquestes monografies, confiades a especialistes ben coneguts del públic científic, aniran sortint mensualment i es vendran a preus baratíssims per tal que llur difusió sigui notable. La llista d'originals amb què compta fins ara l'editorial, es la següent:

LA LLUITA SOCIAL CONTRA LA TUBERCULOSI, per *August Pi i Sunyer*.

LES GLANDULES ENDOCRINES, per *Leandre Cervera*.

DIABETIS I INSULINA, per *R. Carrasco i Formiguera*.

DEONTOLOGIA MEDICA, per *J. Mestre i Puig*.

NOUS TRACTAMENTS DE LA SÍFILIS, per *Antoni Peyri*.

ELS ANALISIS DE SANG, per *Joan Bta. Corominas*.

LA LEPRO A CATALUNYA I VALENCIA, per *Jaume Peyri*.

EL TRACTAMENT DE LA TIFOIDEA. - LA TIFOIDEA A CATALUNYA, per *H. Puig i Sais*.

ELS TRACTAMENTS DE LA TUBERCULOSI PULMONAR, per *Lluís Sayé*.

LA FOLLIA A CATALUNYA: PRESERVACIÓ I LLUITA, per *Salvador Vives*.

HISTÒRIA DE LA MEDICINA MEDIEVAL CATALANA, per *José M. Roca*.

LA CIRURGIA EN LES AFECCIONS AGUDES DE L'ABDOMEN, per *Manuel Corachan*.

EL METABOLISME BASAL, per *B. Danès*.

EL TRACTAMENT MEDIC DE LA LITIASI BILIAR, per *Jascint Vilardell*.

EL TRACTAMENT QUIRÚRGIC DE LA LITIASI BILIAR, per *E. Ribas i Ribas*.

ELECTROCARDIOGRAFIA, per *Cristian Cortés*.

FISIOPATOLOGIA DEL GRAN SIMPATIC, per *Jesús Bellido*.

INTERPRETACIÓ DE LES IMATGES RADIOLÒGIQUES DE L'ESTÓMAC, per *Marius Cortés*.

LANAFILAXIA, per *Pere Domingo*.

EL PROBLEMA DEL PALUDISME, per *Pere Domingo*.

L'ALIMENTACIÓ I ELS TRASTORNS ALIMENTICIS DE LA INFANCIA, per *Salvador Goday*.

EL RAQUITISME, per *J. M. Girona*.

EL TRACTAMENT DE LES PSICONEUROSIS, per *Emili Mira*.

NOUS ESTUDIS SOBRE EL CANCER, per *Lluís Guilerà*.

MENINGISME I MENINGITIS, per *Joan Casasayas*.

LA MORTALITAT INFANTIL, per *R. Brossa*.

ESTÈTICA FACIAL, per *Francesc Montanya*.

LA RECTO-COLITIS; DIAGNÒSTIC I TRACTAMENT, per *F. Gallart i Moncs*.

LES DEFORMITATS CONGENITES I ADQUIRIDES, per *F. Pell i Cufí*.

No cal advertir que tots els nous descobriments que tinguin una eficàcia real trobaran tot seguit ressó en aquestes monografies.

## Nova revista de biologia

Acaba de veure la llum a Jena el primer fascicle de *Archiv für experimentelle Zellforsch-*

*chung besonders Gewebezüchtung (Explantation)*. Es tracta d'una interessant revista on es publicaran i comentaran, exclusivament, treballs de biologia general i aquells que tinguin per basament observacions recollides amb el mètode del conreu artificial de teixits. Aquesta publicació va dirigida pel professor berlinès RHODA ERDMANN i la redacten AUBREY DREW (de Londres), MONTROSE BURROWS (de St. Louis), N. CHLOPIN (de Leningrad), ALBERT FISCHER (de Copenhagen), ROSS GRANVILLE HARRISON (de New Haven), A. KONTOWSKI (de Kiew), ERNST KUSTER (de Giessen), G. LEVI (de Torí), MARGARET LEVIS (de Baltimore), WARREN LEVIS (de Baltimore), LEO LOEB (de St. Louis), A. MAXIMOW (de Chicago), A. POLICARD (de Lyon) i R. ROSSLE (de Basel).

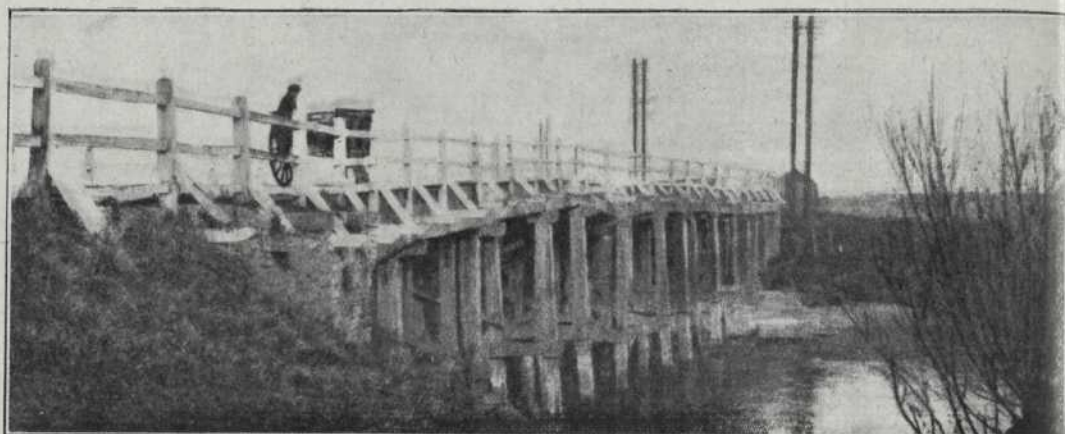
## XIIè Congrés Internacional de Fisiologia

La reunió que cada tres anys celebren els fisiòlegs de tot el món, tindrà lloc enguany a Stockholm, del 3 al 6 del prop-vinent agost, sota la presidència del prof. J. E. JOHANSSON. Tots aquells que hi voldran prendre part, hauran de trametre llurs noms, cognoms i adreça i una cotització de vint corones sueques, al secretari del Congrés, M. LILJESTRAND, Karolinska Institut, Stockholm.

## Segon Congrés Internacional de la Foneria

Del 27 de setembre al primer d'octubre propers, tindrà lloc a Detroit (U. S. A.), aquesta reunió, organitzada per l'Associació de Fonedors americans. El programa de les seccions tècniques comprendrà totes les fases de l'art de la foneria, tan del punt de vista tècnic com del punt de vista pràctic. Hom donarà conferències sobre temes relatius a aquesta indústria i que són de fort interès, com motllatge de fundicions, fundició malleable, preu de venda, les qüestions de l'aprenentatge, de l'administració, direcció i contròl, fundició d'acer, metalls altres que el ferro, etc.

S'organitzarà una exposició, on s'exhibiran els avenços de les màquines d'aquesta indústria, les quals funcionaran tal com funcionen en la pràctica dels tallers.



L'antic pont de Muskham

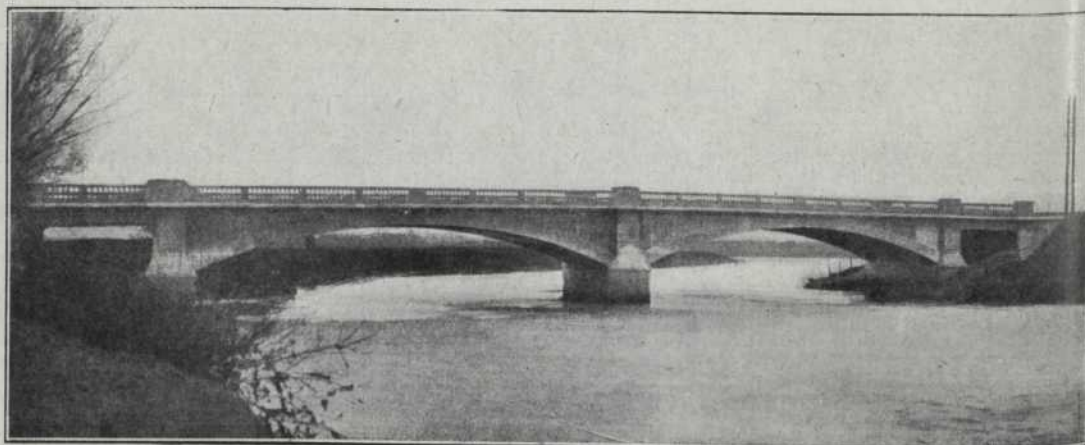
**UNA RECONSTRUCCIO NECESSARIA - El nou pont de Muskham**

No és estrany de trobar en els països més avançats, com és, per exemple, Anglaterra, antigues construccions civils que recorden els temps passats i que si bé donen al paisatge una nota típica, evocadora i pintoresca, en canvi representen un obstacle per al tràfec modern i no responen a les característiques exigides avui a les obres de caràcter públic. N'és un exemple el vell pont de fusta de Muskham, sobre el riu Trent, darrerament substituït per un altre de formigó reforçat, el qual, tot i no ésser una obra excepcional i atrevida d'enginyeria, no deixa de representar un model elegant, sòlid i pràctic de pont per a carretera.

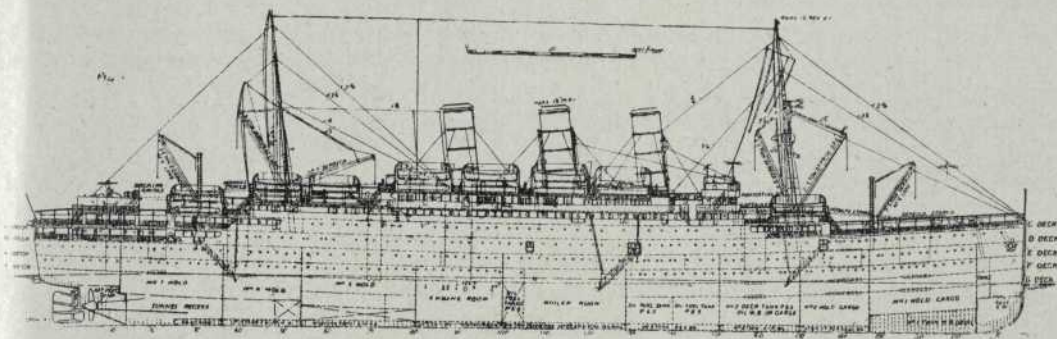
El vell pont ara enderrocat data del 1652, any en què es construí en substitució d'un altre que fou destruït durant la guerra civil an-

glesa, i del que ja se'n parla en les cròniques de Ricard, Cor de Lleó.

El pont nou és de ciment armat monolític. Consta de dos arcs molt rebaixats de 30,5 metres de llum i de 7,61 mts d'altura des del nivell mig de l'aigua. El pont ha estat calculat per resistir una càrrega mòbil de 60 tones, repartides damunt quatre eixos i formada per un carro tractor de 20 tones i un remolc amb 40 tones de pes. El cost total de la construcció ha pujat a 47,749 £. Segons la revista *Engineering*, de la qual reproduïm aquestes dades, el nou pont satisfà una necessitat fortament sentida, a causa de l'augment del tràfec en la comarca de Newark després de la guerra i és considerat com una obra reeixida que pot enorgullir els seus constructors.



El nou pont de Muskham



Secció longitudinal del «Caledònia»

**El nou vairell «Caledònia»**

La flota mercant anglesa compta amb una nova i magnífica unitat: el paquebot transatlàntic *Caledònia* de la *Anchor Line Ltd.*

En el número de febrer de *Engineering*, trobem una interessant descripció del vaixell, germà més perfeccionat del *Califòrnia*. No es tracta d'un transatlàntic de colossals dimensions, de la categoria de l'*Olympic* o l'*Impera-*

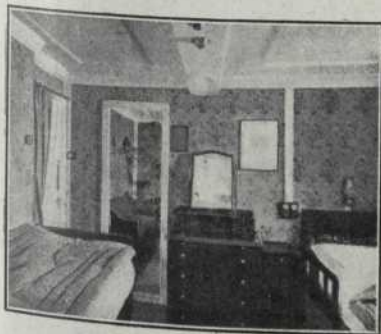
*tor*; però malgrat el seu tamany més reduït, és un bon exemplar de vaixell modern proveït de tots els perfeccionaments. Les seves característiques són: eslora, 176 metres; mànega, 21,40 metres; puntal, 18 metres; tonatge brut, 17.046 tones; velocitat, 17 nusos per hora.

El *Caledònia* és el primer gran transatlàntic anglès, els plànols del qual han estat projectats després de la guerra. Per això, encara que destinat originàriament al servei Glasgow-New York, tota la seva disposició pot adaptar-se a travessies més llargues. És capaç per a 205 passatgers de primera classe, 403 de segona i 800 de tercera, però està disposat de manera que mitjançant un fàcil acoplament i combinació de camarots i sales, queda arranjat per a mil passatgers, tots ells d'una mateixa classe.

Des del punt de vista mecànic i mariner no li manca cap dispositiu ni perfeccionament. Les seves màquines motores són potents turbines de vapor, produït per la combustió d'olis pesats, les quals accionen dues hèlixs paral·leles. En quant a la disposició interior del *Caledònia*, està disposada no sols segons les més rigoroses regles de la màxima comoditat i confort, sinó també amb gust exquisit, com deixen veure els gravats que reproduïm en aquesta plana.



Saló de fumar de primera classe



Un camarot



El menjador de primera classe

## CONGRES GEOLÓGIC INTERNACIONAL - XIV sessió - Espanya

Amb tota solemnitat es celebrarà enguany a Madrid la XIV sessió del Congrés Geològic Internacional, el Comitè d'organització del qual és presidit per C. RUBIO, l'antic director de l'Institut Geològic d'Espanya.

El Congrés es reunirà a Madrid el dilluns 24 de maig i les seves sessions duraran fins el dia 31 del mateix mes. Hi haurà sessió oficial d'apertura, presidida pel Rei, dies d'assemblea, reunió de seccions, visites a Museus, Monuments i Col·leccions i excursions científiques i artístiques.

El nombre de congressistes estrangers, passa ja de mil i de dos cents el de nacionals. S'han rebut gran nombre de comunicacions de renomats geòlegs i enginyers, sobre les diverses qüestions que es discutiran. Els temes proposats ja donen idea de la importància del Congrés:

I) Les reserves mundials de fosfats i pirites.—II) La Geologia de la Mediterrànea.—III) La fauna càmbrica i silúrica.—IV) La Geologia de l'Àfrica i les seves relacions amb la d'Europa.—V) Els vertebrats terciaris.—VI) Els plegaments hercinians.—VII) Els foraminífers del terciari.—VIII) Les teories modernes de la metal·logènia.—IX) El Vulcanisme.—X) Els estudis geofísics: a) llur aplicació a la geologia; b) necessitat d'unificar els mètodes gravimètrics.—XI) Diversos.

Seguint el costum d'altres Congressos, es pensa editar una monografia sobre les reserves mundials de fosfats i pirites.

Les excursions que es faran abans, durant i després el Congrés, estan destinades a l'estudi de l'estructura d'Espanya i de les explotacions mineres més importants. Per tal de facilitar aquest estudi han estat editades, en els idiomes oficials del Congrés, una sèrie de guies de gran interès. Les Autoritats, entitats i molts particulars honoraran als Congressistes en llurs expedicions geològiques.

Vista la importància de les expedicions que es faran, creiem interessant mostrar el pla de les excursions que es realitzaran sortint de Madrid.

## Expedicions abans del Congrés:

1) *Illes Canàries*. Sortida el dia 5 de maig, sota la direcció dels senyors FERNÁNDEZ NAVARRO, FERNÁNDEZ AGUILAR i MENDIZÁBAL.

2) *Estret de Gibraltar, Jerez, Algeciras i Nord del Marroc*. Sortida 10 de maig, sota la direcció dels senyors MARIN, DEL VALL<sup>e</sup>, GAVALA, MILANS DEL BOSCH i FERNÁNDEZ YRUEGAS.

3) *De la Sierra Morena a Sierra Nevada*. Sortida 11 de maig, sota la direcció dels Srs. HERNÁNDEZ PACHECO, CARBONELL, NOVO, CARANDELL i GÓMEZ LLUECA.

4) *Jaciments metal·lífers de Linares i Huelva*. Sortida 14 de maig, sota la direcció dels senyors C. RUBIO, HEREZA i ALVARADO.

5) *Serrania de Ronda*. Sortida 14 de maig, sota la direcció dels senyors HERNÁNDEZ SAMPELAYO i E. RUBIO.

6) *Línia tectònica del Guadalquivir*. Sortida 16 de maig, sota la direcció dels senyors HERNÁNDEZ PACHECO, CARBONELL i NOVO.

7) *Terciari continental de Burgos*. Sortida 20 de maig, sota la direcció del Sr. ROYO GÓMEZ.

8) *Despeñaperros (Sierra Morena)*. Sota la direcció dels senyors HERNÁNDEZ PACHECO i PUIG DE LA BELLACASA.

## Expedicions durant el Congrés:

1) *MINES D'ALMADÉN*. Sortida 26 de maig i retorn el 28. Direcció: Srs. HERNÁNDEZ SAMPELAYO i SIERRA.

2) *SIERRA DE GUADARRAMA*. Sota la direcció dels senyors OBERMAIER i CARANDELL.

3) *TERCIARI CONTINENTAL D'ARANJUEZ*. Sota la direcció dels Srs. HERNÁNDEZ PACHECO, E. i F.

## Expedicions després del Congrés:

1) *Conca hullera d'Astúries*. Sortida 1 de juny i retorn a Madrid o Bilbao el dia 8. Direcció: Srs. SANCHO, SAMPELAYO, RUIZ FALCO, CUETO i PATAC.

2) *Dipòsits de ferro de Bilbao*. Sortida de Madrid o d'Oviedo, 8 de juny i retorn a Bilbao, dia 11. Direcció: Srs. SAMPELAYO i ROTAECHE.

3) *Illes Balears*. Sortida 1 de juny i retorn a Barcelona el 12 de juny. Sota la direcció dels senyors DARDER i CINCÚNEGUI i amb la cooperació de M. FALLOT. Visita de Barcelona i els seus encontorns; Mallorca; visita de les seves coves; sèrie de terrenys sedimentaris; roques hipogèniques.

## Expedicions a Catalunya

1) *Dipòsits potàssics de Catalunya i Pirineus Orientals*.

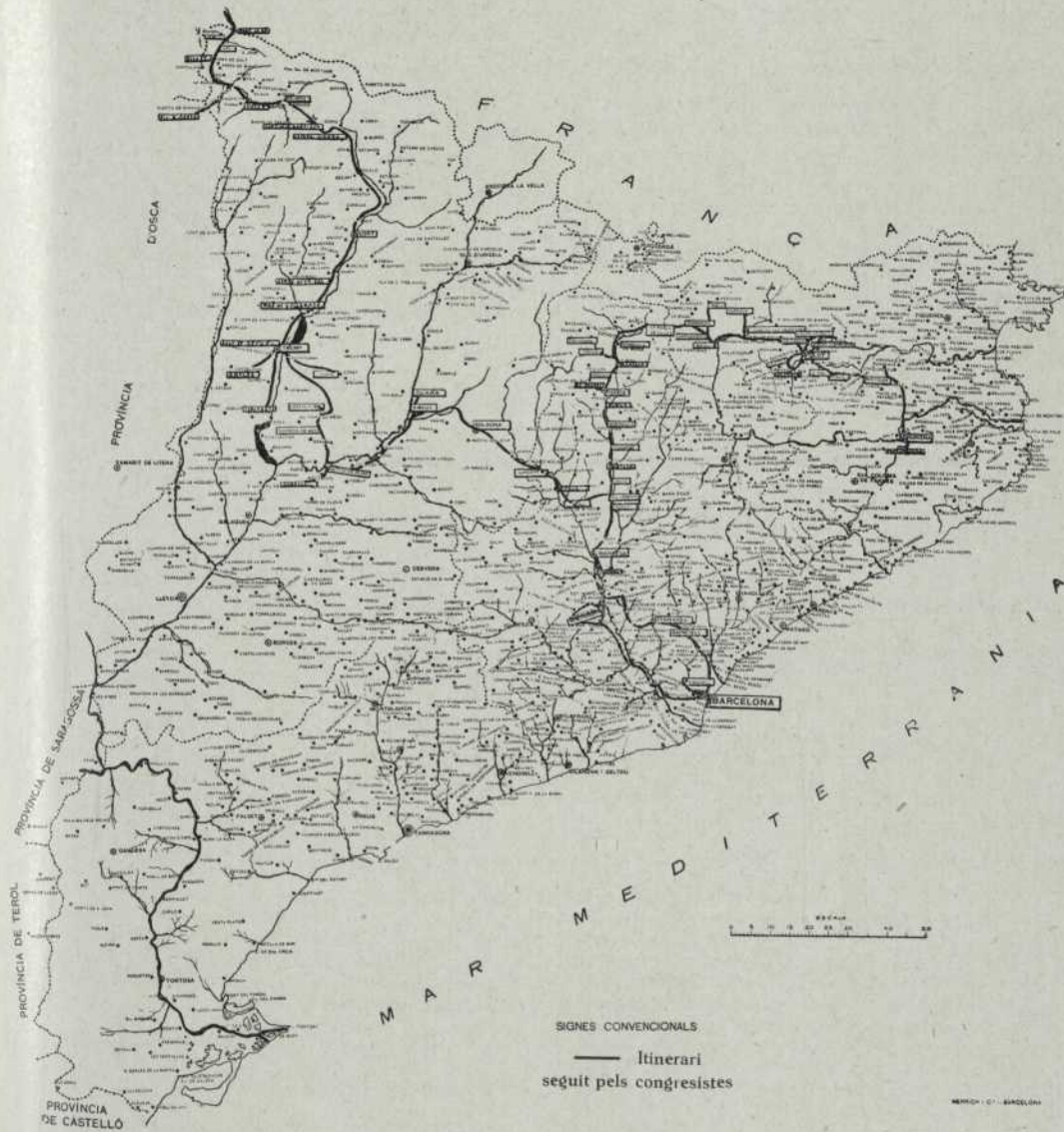
Sortida dia 1 de juny i retorn a Barcelona o Girona el dia 11 del mateix mes. L'expedició visitarà tres zones diferents. El Sr. MARIN dirigirà la visita de la conca potàssica descoberta l'any 1912, de tan alt interès mundial (jaciments potàssics; visita de les instal·lacions de la Societat *Minas de Potasa de Sària, S. A.*; tectònica de la regió). Els senyors BATALLER i LARRAGAN dirigiran la visita de la zona de Berga (terreny cretàcic, especialment el

garumnià, amb les seves capes de lignit; visita de les instal·lacions de la Societat *Carbones de Berga, S. A.*; jaciments fossilífers en l'horitzó lignítifer i en els estrats senonians); i també conduiran l'expedició a la regió de Sant Joan de les Abadesses. Els senyors SAN MIGUEL

1 de juny. Sortida de Madrid, al vespre.

2 de juny. Arribada a Barcelona, al matí; visita a la ciutat; Museus; excursions al Tibidabo i terrenys antics i hipogènics de la serralada litoral.

3 de juny. Excursió al Montserrat; eocènic marí i lacustre; oligocènic.



i MARCET dirigiran la visita de la zona volcànica d'Olot-Girona (estructura interna dels sistema eruptiu; volcans i recull de llurs productes).  
Els congressistes podran examinar la tectònica especial de les estribacions dels Pireneus i el sistema lacustre establert entre ells i la serralada costera en els temps terciaris.  
L'expedició es realitzarà d'acord amb el següent programa:

4 de juny. Sortida en automòbil cap a Manresa; visita de la ciutat; eocènic marí dels encontorns; jaciments fossilífers de Montlleó i Malvals.

5 de juny. Sortida cap a Súria; estudi de l'oligocènic lacustre en la part on s'han reconegut els llits salins; contacte de l'eocènic amb l'oligocènic inferior, recobert aquest pel quaternari en el Llobregat; jaciments fossilífers de Sallent; anticlinal de Balsereny i Súria amb els sondeigs de l'Estat, 781 m, i de la Societat Solvay, 1185 i 1070 m; falla del Tordell.  
Visita de les instal·lacions de *Minas de Potasa de Súria, S. A.*, en el qual noble foren descobertes en 1912; baixada al pou (320 m de fondària per 6.05 m

de diàmetre), recorrent les galeries i observant les alternàncies de sals sòdiques i potàssiques.

Anticlinal trencat de Mig Mòn; tram guixós; sondeig de la Societat, 1037 m; sondeig de Pala, 1187 m; sinclinal de Pala; falla del barranc de les salines de Cardona; visita de les salines; afloraments recents descoberts de la sal potàssica, muntanya de la Sal Roja; bofes; sondeig de la *Compañia General de Explosivos*, 1592 m.

6 de juny. Sortida cap a Berga. Es travessaran normalment els dipòsits oligocènics fins el límit de la conca terciària, on reapareix l'eocènic, al costat de Berga, per entrar en els terrenys secundaris de la muntanya, on es reconeixerà el triàssic superior, la revolta tectònica i estratigràfica i la riquesa en fòssils dels últims nivells cretàtics.

Tornada a Balsereny; anticlinal de Súria; Navàs; Ametlla de Merola; terrasses fluvials; anticlinal de Puigreig i sondeig de 480 m; Viladomiu, Gironella, anticlinal d'Oiban i Berga.

Visita a Berga i pujada al Santuari de Queralt, deixant-se els darrers trams oligocènics; contacte de la conca oligocènica amb l'eocènic mig fossilífer; descens a Berga; collada de Santa Magdalena; coll de Merola; bloc maestrichtià caigut, la Roca Musolera; coll de les Tres Creus; oligocènic i contacte del terciari amb el cretàtic superior; coll del Gall; margues irisades i carnióles del trias; guixos amb quars bipiramidat; cretàtic; maestrichtià amb lumaquela d'hipurits; dipòsits triàssics; Sercs; cretàtic superior amb lignits; triàssic superior del curs del Llobregat amb guixos violats plegats amb cristalls de quars bipiramidats i d'altres considerats com d'exinita, breunerita, pistomesita, i giobertita; falla en el maestrichtià superior; Sant Salvador de la Badella; Figols-Les Mines.

7 de juny. Visita a la Conca lignitifera de Figols; mines de la Societat *Carbones de Berga, S. A.*, amb llurs capes de lignit de l'horitzó inferior del garumnià; horitzons del garumnià de Valcebre; jaciments fossilífers.

8 de juny. De Figols a Guardiola, Ribes i Ripoll, travessant la massa septentrional cretàtica, el trias i numulític que descansa normalment damunt la sèrie paleozoica i triàssica de l'eix pireneic arribant-se al trias a Ribes de Fresser i al carbonífer a Sant Joan de les Abadesses.

Alfar; nivells inferiors al lignit en l'anticlinal; falla del collet d'Eina; maestrichtià; lignits del garumnià; guixos triàssics del curs del Llobregat; Guardiola; guixos violats; darrers dipòsits cretàtics; eocènic amb abundants Nummulites i margues bituminoses; La Pobla de Lillet; eocènic amb guixos violats amb quars i l'única erupció ofítica de la zona; guixos alabastrins eocènics; coll de Merola; eocènic amb Nummulites; Gombreny; Campdevàrol; guixos blancs eocènics i sèrie eocènica amb plecs i inflexions; trias i capes referides al lias i cretàtic superior; Banys de Ribes; pissarres.

Del Balneari de Ribes a Ripoll; margues blavoses eocèniques; visita de la població i del Monestir de Ripoll.

9 de juny: A Sant Joan de les Abadesses i examen de la formació carbonífera i els seus grans plecs; inversió d'estrats. Visita a les mines de Surroca; margues eocèniques; límit del secundari i del paleozoic amb el terciari; Surroca; eocènic plegat; falles locals; margues bituminoses; capes atribuïdes al liàssic; triàssic inferior; dipòsits hullers.

Sant Joan de les Abadesses; visita del Monestir; terrasses del Ter; eocènic amb guixos blancs; sinclinal oligocènic del coll de Santigosa; collada de Caubet; eocènic amb guix; oligocènic caigut; colades basàltiques del volcà Montolivet; terrasses d'Olot.

10 de juny: D'Olot a Castellfullit, visitant els vol-

cans Montsacopa i La Garrinada i els corrents basàltics del Fluvià fins a Castellfullit. Ascensió al volcà Montsacopa; pou d'En N. Agustí, 35 m, travessant les colades basàltiques del pla de Baix; Bufadors; cingleres basàltiques del corrent del Fluvià, Noc d'En Cols, pedreres d'En Russinyol; volcà Gredera de La Canya i Les Mulleres; Sant Joan les Fonts; oligocènic; terrasses fluvio-volcàniques; junció de les colades del Fluvià amb les de Begudà; gran columnata basàltica de Castellfullit i al·luvions i eocènic subjacent; terrasses del Fluvià.—Retorn a Olot per Begudà, pedreres d'En Rafel i de Les Funes en la colada de Begudà; colada del Recó de Sant Cosme; ascensió al volcà L'Estany; oligocènic; terrasses d'Olot.

Itinerari d'Olot a Les Preses, per la tarda; Volcà Montolivet, colades i hornitos; sinclinal oligocènic de la serra de La Pinya i eocènic fossilífer; terrasses de La Pinya i de Les Preses amb capes de turba (antic llac de Les Preses); colades recents del Bosc de Tosca, amb bombes i escòries; visita de la vora i front del corrent volcànic a la Font de Sant Roc; terrassa del Pla de Llaç; estació fossilífera del Pont de Ferro; visita a la Ciutat-Jardí Malagrida; terrassa del Pla de Les Deus; vora del Bosc de Tosca, a la font de La Moixina; eocènic fossilífer de la Costa del Serrat i de Pujou.

11 de juny: D'Olot a Banyoles i Girona per Santa Pau, visitant els volcans i corrents de Sacot i de Santa Pau i darrerament l'Estany de Banyoles.

Terrasses seguides per els corrents basàltics recents amb hornitos i bombes del Crosat; grederes de Santa Pau, dels volcans Puig Martinyà i Puig Safont; Collell de Mont; ascensió al gigantesc volcà de Santa Margarida; lutecià fossilífer amb Nummulites de Santa Llúcia; anticlinal de Pedra Agudes; gredera i corrent del volcà Puig de Marc; colades i terrasses de Santa Pau; Lutecià fossilífer de Sallent; xarnela anticlinal trencada del coll de Culitzà, prolongant-se fins Banyoles i marcada pels altres colls que es seguiran en les margues bartonianes; terrassa de Mieres; coll de les Tres Creus; terrassa i estanyols de Sant Miquel de Campmajor; guixos ludians caiguts; collada de l'Arn; alta terrassa; anticlinal trencat de La Creu de Rodeja en les margues bartonianes; travertí fossilífer de Les Estunes; estanyols; visita del Balneari La Font Pudentosa i de l'Estany de Banyoles i llurs terrasses travertíniques amb turba; pujada a les terrasses travertíniques de Serinyà; bartonià dislocat de la depressió lacustre; Banyoles; Visita al Monestir i als Museus Darder i Alsius, on es troben la mandíbula neandertal i els restes prehistòrics de la cova de Serinyà; sortida per Girona; terrasses del Terri i del Ter; eocènic inferior; Girona; visita de la ciutat; la Catedral i Museu; Les Pedreres, de calissa numulítica; visita als manantials de la Font de la Pólvara; Tornada a Barcelona.

## 2. Dipòsits potàssics de Catalunya i Pireneus Centrals.

Sortida, 1 de juny; fi, 12 del mateix, a Pont de Rei (frontera francesa) o Barcelona; sota la direcció dels Srs. FAURA i MARIN. S'examinaran totes les formacions que formen el terreny català, des de Barcelona als Pireneus.

Els dos primers dies es destinaran a la visita de Barcelona i llurs encontorns; fent-se després la visita de la conca potàssica; sèrie de terrenys de les estribacions dels Pireneus; Montsec; fossa tectònica de Tremp; visita de la Vall d'Aran; i darrerament per la Renclusa, ascensió al Pic d'Aneto.

Els cinc primers dies es farà el mateix itinerari descrit abans, anant-se a dormir a Solsona.

1 de juny: Sortida de Madrid, al vespre.

2 de juny: Arribada a Barcelona al matí; excursió al Tibidabo.

3 de juny: Excursió al Montserrat.

4 de juny: Sortida cap a Manresa en automòbil.

5 de juny: Sortida cap a Súria, Cardona i Solsona.

6 de juny: Visita a Solsona; el Museu Arqueològic i la Catedral; oligocènic anant a Artesa; Basella; aflorament eocènic en l'anticlinal de Oliana i vora de la conca oligocènica; contacte de l'oligocènic, amb un petit clap juràssic; oligocènic en direcció a Artesa.

Aflorament del cretàic i del triàssic amb ofites; Cubells; cretàic, trias i ofites, en contacte amb la vora N. de l'oligocènic a Artesa.

7 de juny: Excursió al Montsec seguint la carretera de Vilanova de Meyà a Hostalroig; examen de la sèrie juràsica, cretàica, eocènica i oligocènica; en el primer es visitaran les famoses calisses del quimeridgria amb peixos, insectes, etc. de la rica fauna descoberta per VIDAL; Tremp.

8 de juny: Visita al jaciment fòssilífer eocènic de Aroles; excursió al Pas de Terradets, en el curs del Noguera Pallaresa a través del Montsec; aflorament garumnià; Tremp.

9 de juny: Visita a les instal·lacions del Salt de Sant Antoni de la Societat *Riegos y Fuerzas del Ebro S. A.*, a Talarn.

Excursió al ric jaciment garumnià d'Isona.

10 de juny: Sortida de Tremp cap a Esterrí d'Aneó, travessant tota la sèrie de terrenys de la vessant meridional del Pirineus; Mines de lignit de Sussis; Estret de Collegats; juràssic; sillúric fòssilífer; Gerri de la Sal, trias amb sal i ofites; explotacions salines; devònic; antracolític, triàssic i formacions antigues; Esterrí d'Aneó.

11 de juny: Sortida d'Esterrí d'Aneó per la Vall d'Aran; port de la Bonaigua; calisses metamòrfiques; devònic; culm; Salardú; es seguirà la Vall d'Aran, observant-se els terrenys arcaics i paleozoics; dies aplítics; Lés; Bosost.

De la Vall d'Aran es farà una excursió a la Vall de l'Essera escalant-se la gelera i el pic d'Aneto, partint del refugi la Renclusa, del C. E. de Catalunya.

12 de juny: Fí de l'expedició; entrada a França per Pont de Rei o be retorn a Barcelona.

Per dades referents al Congrés, o per demanar les circulars publicades, cal dirigir la correspondència al Sr. Secretari del XIV Congrés Geològic Internacional, Apartat de Correus 8077, Madrid. Per ésser congressista no s'exigeix cap títol professional, però en les excursions es donarà preferència als Delegats oficials de les nacions, als geòlegs, geògrafs, enginyers de mines i demés persones que es

dediquen a l'estudi o aplicació d'una branca qualsevulla de la geologia. La quota d'inscripció és de 30 pessetes, donant dret a assistir a les sessions i actes oficials, inscriure's a les excursions i rebre gratuïtament la Memòria del Congrés.

A les excursions sols podran prendre-hi part els membres del Congrés, essent limitat el nombre d'assistents. El pressupost de les diverses excursions cobreix totes les despeses de transport, hostatge, menjars, propines, etc.

Les guies editades per facilitar les excursions es venen als Congressistes a dues pessetes cada una; la col·lecció completa, trenta pessetes; els inscrits a les excursions la reben gratuïtament.

El Comité d'organització facilitarà tots els mitjans per expedir les mostres que es recullen durant les excursions.

Les Companyies de Ferrocarrils han concegut important reduccions de preus.

#### **La electrificació de Budapest**

Segons un rapport oficial de Budapest, la *American-European Utilitier Corporation*, de New-York, ha presentat a la administració municipal de la capital d'Hongria una oferta per a la construcció d'una estació central suficient per suministrar electricitat per a tota la capital. La Societat esmentada proposa que la renda anual que la ciutat hongaresa té de pagar als seus creditors americans, sigui aplicada a aquesta empresa. Una despesa de 11.000.000 coronas or seria feta per bastir una central elèctrica de força: 7.000.000 invertits en els primers tres anys i 4.000.000 en els tres anys següents. Dels ingressos, la ciutat de Budapest en participaria de 2,5 a 3,5 per cent, el total no essent inferior a 700.000 coronas or per any. Totes les diverses centrals i instal·lacions de la ciutat serien electrificades i durant el temps que prevalgués la contracta, el municipi no hauria de permetre noves concessions de subministres elèctrics a altres companyies o particulars.

#### **Consum d'energia elèctrica a Moscou**

La suma d'energia subministrada per totes les centrals de Moscou a l'hora de màxima càrrega, és actualment de 112.000 kilowats, mentre que la capacitat total arriba a ésser de 151.000 kw i la potència instal·lada pels consumidors 219.000 kw. Actualment hi ha encara en estudi l'establiment d'una nova estació central de gran potència. Per donar una idea de

comparació d'aquella valor, recordarem que la punxa de màxim consum a Catalunya, integrant les potències de les tres empreses més importants, arriba a ésser de 230.000 kw dels quals corresponen la major part a Barcelona.

#### **Kamerlingh Onnes**

Ha mort a Leyde, el 21 de febrer darrer, aquest gran savi holandès, el mestre de la ciència del fred, com l'ha anomenat en donar compte de la seva mort, el President de l'Acadèmia de Ciències de París, de la qual formava part.

A ell es deu la formació i organització del Laboratori de Física de la Universitat de Leyde, cèlebre en tot el món per l'intens treball que s'hi realitza i per la importància de les descobertes i avenços científics a què aquest treball ha conduït. Una d'aquestes, deguda en gran part a KAMERLINGH ONNES, és la producció industrial de l'aire líquid, a la qual arribà amb una màquina PICTET, operant sobre tres cicles en cascades: un amb clorur de metil, el segon amb etilè i el tercer amb oxigen.

En 1908 assolí de liquidar l'Helium, la temperatura crítica del qual és solament de cinc graus sobre el zero absolut. Comprimit, fins a liquidar-la parcialment, una barreja convenient d'Helium i un altre gas, KAMERLINGH ONNES obtingué el resultat paradoxal d'una capa líquida surant sobre una capa de gas més densa que la primera.

La descoberta dels cossos supraconductors, li valgué en 1913 el Premi Nobel de Física.

#### **Projectes d'electrificació a Rússia**

El mes de desembre darrer s'inaugurà a Schatursk, prop de Moscou, una central termoelèctrica, escalfada amb turba. L'acabament d'aquesta fàbrica marca la primera etapa d'un vast programa d'electrificació del territori rus, realitzat pel govern soviètic. Aquest plan divideix el territori de la Unió Soviètica en trenta regions, cada una de les quals posseirà el seu sistema de producció i distribució propis.

Cada aparell de producció es compondrà d'una central principal i diverses estacions secundàries, les quals seran establertes, sempre que sigui possible, pels encontorns de les fonts

d'energia naturals, per tal d'evitar transports costosos.

Actualment, solament la central de Schatursk esmentada, que serveix la regió del centre, està en servei. Hom preveu, però, per a un temps no molt llunyà, la inauguració de les centrals de Wolchow, prop de Leningrad, de Schterowsk, regió del Don, de Kaschyri i Kisel, regió de l'Urals, i de Nijni-Novgorod, regió mitja del Volga, i després, encara, per a una època més allunyada, l'acabament de l'estació hidroelèctrica de Semo-Outschaly, prop de Tiflis, i de la central principal de la regió del Turkestan. Tot seguit hom empenirà la construcció de quatre importants estacions, els plànols de les quals han estat ja enllestits: Charkow, Rostov—sobre el Don—Saratow i regió de l'Altai i s'estan ultimant els detalls per començar també la de la regió del Dnieper.

La central de Schatursk que d'alguns mesos ençà alimenta la regió de Moscou, presenta la particularitat de no consumir altre mena de combustible que la turba. En son definitiu estatindrà una potència de 65.000 CV. Ocuparà el centre d'una xarxa de distribució molt extensa, la qual es circumscriurà, pel moment, a set línies: dues a 115.000 volts vers Moscou (130 km) i cinc a 33.000 volts, de les quals dos van al centre industrial de Gus-Chrustalni (75 km), dues a la manufactura de Sobinow (43 km) i una al centre textil de Orechovo-Sivewo (53 km). El proveïment d'aigua és assegurat per quatre llacs d'uns 25 kmq.

\* \* \*

L'Académie des Inscriptions et Belles Lettres de París, en la seva darrera reunió, a proposta de Camille Jullian i Edmond Pottier, ha acordat concedir al professor P. BOSCH GIMPERA una part del Premi Raoul Dussigneul, pel conjunt dels seus treballs sobre arqueologia de la Península Ibèrica.

\* \* \*

De nou es troba entre nosaltres el geòleg Dr. J. R. BATALLER, de retorn de Nancy, on ha realitzat a la Universitat i sota la direcció del conegut geòleg M. FALLOT, interessants investigacions.