

EL GALANTHUS NIVALIS L. I LA SEVA DISPERSIÓ A CATALUNYA

En temps de COSTA, l'ordenador de la flora catalana, eren ben poques les localitats del país on havia estat descoberta la presència del *Galanthus nivalis* L., conegut primerament d'Olot, per la cita de la "Flora española" de QUER i GÓMEZ ORTEGA, vol. V, pàg. 476 (1784). COSTA, en 1864, encara no el posseïa de Catalunya, i en el suplement de 1877 del seu



Fig. 1

El *Galanthus nivalis* a la vall de Gualba (Montseny), entre esbarzers i falgueres (800 mt d'altitud)

Foto Font i Quer

catàleg la cita només per referències d'Estanislau VAYREDA.

Aquesta falta de dades geogràfiques per a una espècie tan formosa com el *Galanthus* s'explica fàcilment per la seva època de florida que s'escau al pic de l'hivern. Altrament, fóra difícil de comprendre com hauria passat inadvertida en lloc tan proper a Barcelona i tan visitat com el Montseny. A terra baixa, a hores d'ara, ja són del tot passades les flors del *Galanthus*. Com les dels ametllers, s'obren tan precoçment que per Nadal hom ja les veu blanquejar vora dels rierols de la plana de La Selva en diuen també aigua moixos-brer, que és quan comença a Olot i al Montseny, on s'allarga encara pel març; a l'abril, i àdhuc pel maig, hom encara el veu florit als

prats de la Vall d'Aran i d'altres contrades pirenenques. Ho és tan de primerenc el *Galanthus*, que a les muntanyes i a les planes del centre d'Europa, floreix sovint quan la neu encara no és fosa del tot. D'això li venen els noms francesos de *perce-neige* i *clochette d'hiver*, i els anàlegs de moltes altres llengües europees. En català tenim els de *flor de neu* (Camprodon), o *liri de neu*, com algú d'Olot n'ha dit, *viola d'hivern* (Espinabell) o *viola blanca* (La Selva), aquests dos darrers més propis potser dels *Leucojum*, si a Catalunya en tinguéssim d'autòctons; a La Selva. Continua la florida tot el gener i el febrer i consoldes bordes, aquests, les flors campaniformes i penjants, blants on se fan les consoldes pròpiament dites, els *Symphytum*, i per tenir, com aquest, possiblement, per criar-se en llocs sempre bé que absolutament diverses. A Camprodon, finalment, segons em conta Josep QUATRECASES, algú la té per *flor de St.*

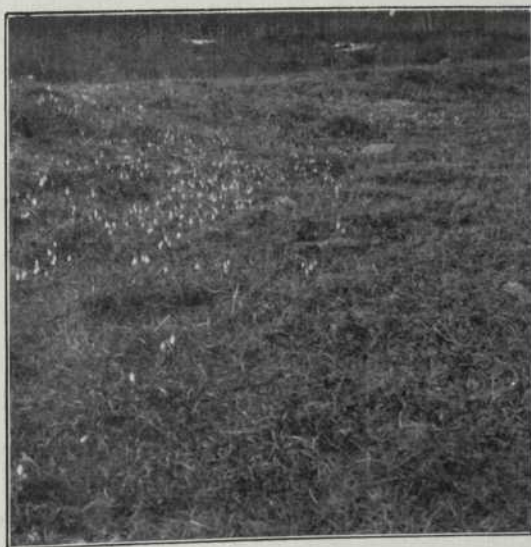


Fig. 2

Els *Galanthus* a la planella de Santa Fe, a mitjans de febrer

Foto Font i Quer

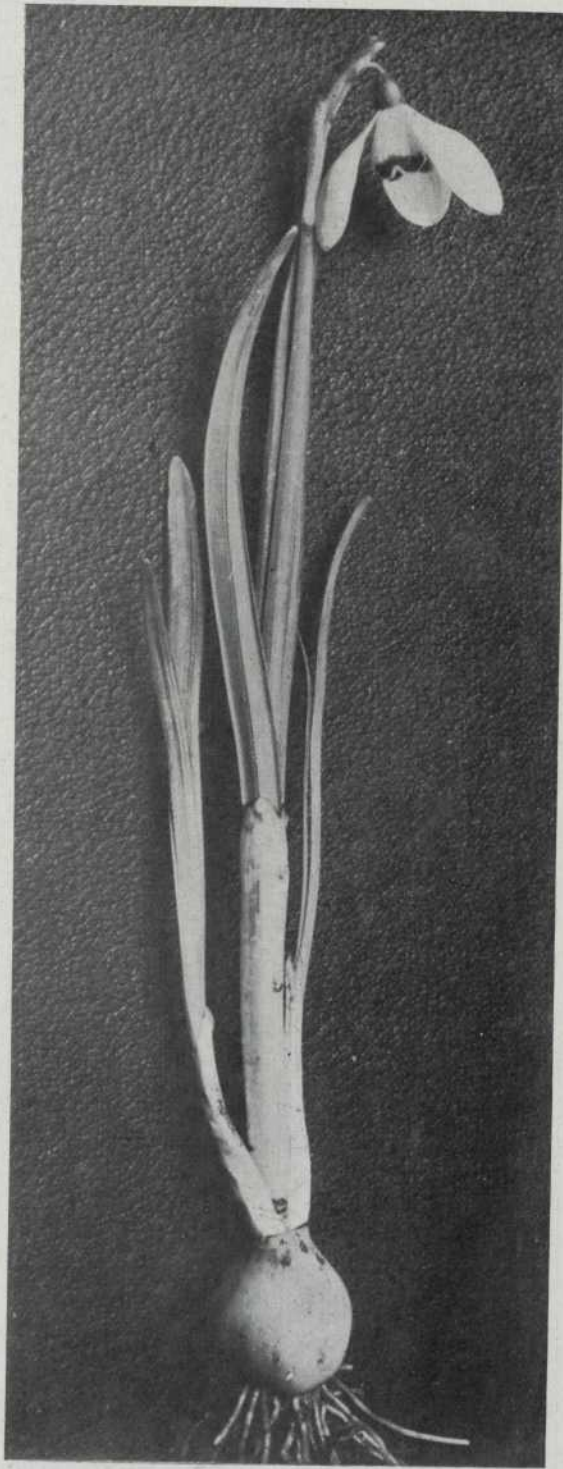


Fig. 3

La flor de neu (*Galanthus nivalis*) $\frac{2}{3}$ nat.

Foto Font i Quer

B e n e t , però aquesta és la manera popular més general de designar una rosàcia, el *Geum urbanum* L.

Després de COSTA hom ha anat trobant el *Galanthus nivalis* en varies contrades de la banda oriental de Catalunya, en algunes amb profusió, i a la part extremo-occidental dels Pirineus catalans, a la Vall d'Aran. No és pas per la bellesa i singularitat d'aquesta planta que és interessant recopilar totes les dades conegudes referents a la seva distribució a Catalunya, sinó perquè a la Península Ibèrica hom no la veu més que en son extrem nord-est, on l'espècie ateny el límit sud-occidental de la seva àrea. Car el *Galanthus nivalis* viu en mantres localitats del centre i migdia d'Europa, a França, Bèlgica, Holanda, Suïssa del nord, Itàlia, Württemberg, Baviera, Bohèmia, Moràvia, Silèsia, Polònia, Península Balcànica, Romania, Ucraïna i Càucas.

Les localitats catalanes fins avui conegudes són les següents: Vall d'Aran i llocs pròxims, a Arlos, Fos (JOURTAU), Marinyac, al Pic de Rié (COSTE i SOULIÉ), Luchon (BOILEAU, LEZAT, etc.), Pontaut, ribera de St. Joan de Toran, Bosost, Les Bordes, Artiga de Lin, etc. (LLENAS); muntanyes de Benasc i Castanesa (VILLIERS), Berga (GRAU), Ribes (POURRET), Montlluís i Costabona (*Bot. plur.*), Camprodon (ISERN, QUATRECASES), Olot (BOLÓS, VAYREDA) i tota la conca superior del Fluvià, fins a St. Joan les Fonts (VAYREDA), vall del Tech, a La Massana, i vall de la Tet, a La Bastida (GAUTIER); Moyà (CASANOVA, R.), Montseny, a Sta. Fe i vores de la riera de Gualba (FONT I QUER), vores de l'Onyar des de davant del cementiri de Girona (M. ESTEVE) fins a can Ramada, i passat el poble de La Creueta cap a Palau, Fornells i Riudellots; riera de Cabanyes, a La Selva, cap a Vidreres, i Massanet, Sils i Martorell de La Selva, fins a Fogars de Tordera (XIBERTA). A aquestes localitats, i a alguna altra de pròxima, corresponen els discos negres de la carta adjunta en la qual he representant la dispersió del *Galanthus* en el nord-est de la Península. La localitat d'Aragó, assenyalada en el mapa, és indicada per les

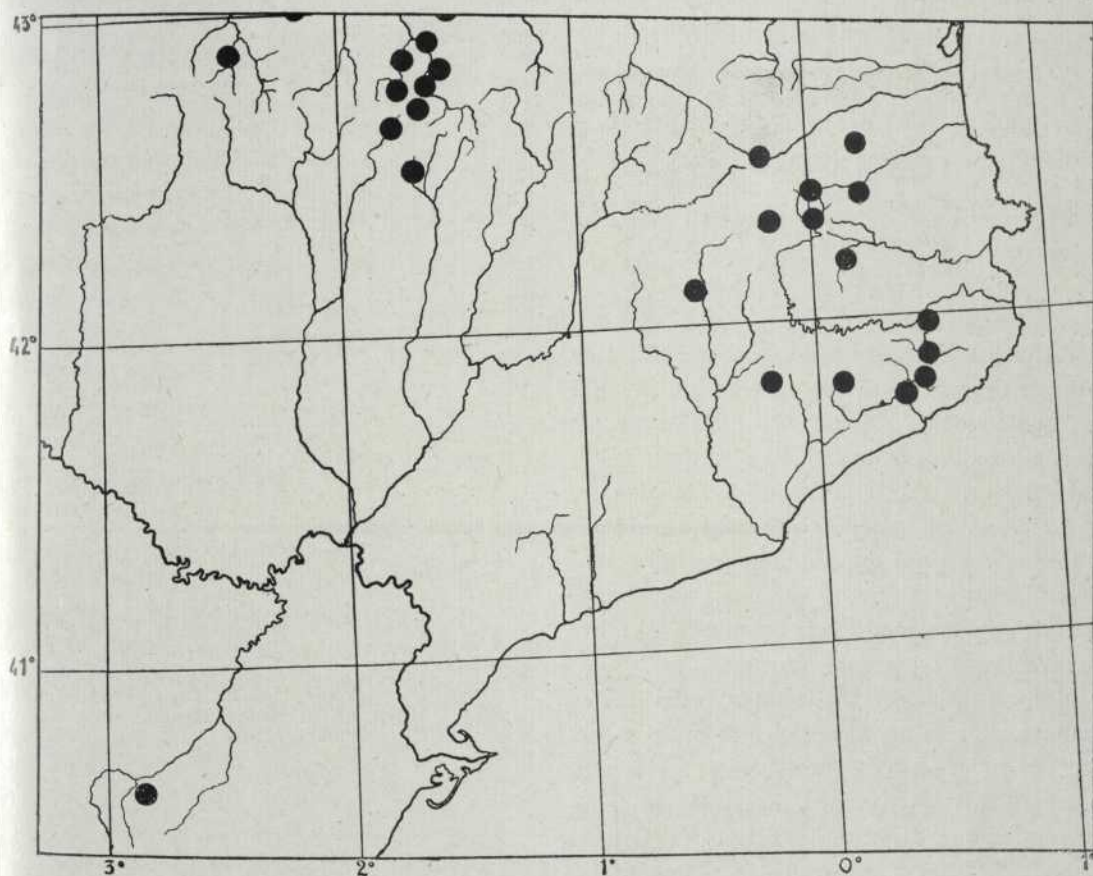


Fig. 4

Dispersió geogràfica del *Galanthus nivalis* a l'extrem SE. de la seva àrea

cites de Asso i Agustí XARNE, La Palomita i Villarlengo, respectivament. Ni a València ni a Aragó ha estat trobada després aquesta planta, però amb tot i això, no sembla impossible la seva presència en aquella localitat muntanyenca, on representaria com una reliquia d'una flora pretèrita. Més grans són les exigències dels faigs, els seus companys habituals, pel què toca al clima, i menors llurs defenses, i hom encara en veu qualque clap migradíssim a les obagues encinglerades de les muntanyes de Caro, als Ports de Tortosa, el darrer vestigi d'antigues boscúries que vestiren, probablement, les serralades calisses transibèriques.

Prescindint, doncs, de la localitat del Baix Aragó, hom veu que, a Catalunya, el *Galanthus* ocupa dues regions bastant ben precisades. L'una a orient, des de La Selva fins a La Massana i Montlluís, i l'altra al NW, a la Vall d'Aran i llocs pròxims. Tal vegada ob-

servacions posteriors augmentaran el nombre de localitats conegudes, possiblement a les valls pirenenques. Però, no obstant, aquestes dues regions indicades és probable que restin ben acusades a pesar de tot. Sembla que el *Galanthus nivalis* demana per subsistir un mínim anual de pluja, i que quan aquesta minva fins a ultrapassar dit mínim, ja no es troba en condicions propícies per conservar les seves posicions. A Catalunya, al menys, les coses ocorren així, palesant les apetències del *Galanthus*, car les dues regions on viu estan incloses en les de plujes màximes, amb un mínim de 800 mil·límetres anuals de precipitacions aquoses. En certa mesura, el *Galanthus* és una espècie representativa de la vegetació higròfila catalana, absolutament diversa de la millor organitzada per resistir la seca, que ocupa el centre i l'occident de Catalunya.

DR. P. FONT I QUER