

Societats científiques, Congressos i Conferències

XIV CONGRÉS GEOLOGIC INTERNACIONAL

EXPEDICIONS GEOLOGIQUES A LES TERRES CATALANES

Expedició C-4 als Pirineus Orientals

Zona volcànica Olot-Girona

Directors: Drs. M. SAN MIGUEL DE LA CÁMARA i J. MARCET i RIBA

Els congressistes que havien assistit a la visita de la zona de Berga i Sant Joan de les Abadesses, segona etapa de la Expedició C-4 als Pirineus Orientals, visitaren el dia 9, en aquesta darrera població, en havent dinat, el Monestir, l'Abadia i l'Arxiu, acompanyats per les autoritats, les quals, a les cinc de la tarda, obsequiaren als visitants amb un lunch en la Sala de sessions de les Cases Consistorials.

Aquesta tercera etapa, que comprèn els dies 9, 10 i 11 de juny, fou dirigida pel Dr. SAN MIGUEL DE LA CÁMARA i pel Dr. MARCET i RIBA, els quals procuraren fer-la d'acord amb les normes seguides a l'estranger en excursions semblants; així, hom féu lo possible perquè la visita prengués un caire geològic més que turístic, dedicant-la especialment a l'estudi dels volcans, corrents volcànics i estructura geològica de la comarca.

Abans de la sortida es distribuí als congressistes l'abundós material gràfic, cartes fisiogràfiques, geològiques i tectòniques, talls, itineraris, perspectives bloc-diagrames dibuixades pel Dr. MARCET i RIBA amb les dades recollides amb col·laboració amb el Dr. SAN MIGUEL DE LA CÁMARA, el qual material, tot i ésser ja inclòs en la Guia de l'excursió, fou repartit també apart per tal de fer més profitosa i còmoda la rapidíssima excursió.

A les 6'45 s'emprenquè la marxa cap a Olot, bell centre de l'anomenada la *petita Suïssa catalana*; s'aprofità el trajecte per estudiar l'estructura i composició de les muntanyes que separen, per aquesta banda, la conca del Ter de la del Fluvià.

La caravana formada per cinc autos féu algunes parades durant el viatge, en les quals escoltaren els congressistes una sèrie d'indicacions que donà el Dr. MARCET per facilitar l'estudi de la zona a estudiar. Hom observà el tram guixós de Sant Joan de les Abadesses i els dipòsits eocènics i oligocènics que aguanta i el sinclinal oligocènic de Santigosa. El Dr. BATALLER féu atinades observacions sobre la facies de les capes darrerament visitades, en les que trobà algunes impressions vegetals. A l'Hostal d'En Caubet, el Dr. SAN MIGUEL donà una idea general del volcanisme de la zona a seguir; el Dr. MARCET abans havia preparat la dissertació donant una idea general de la tectònica del terciari i les seves relacions generals amb el volcanisme.

De baixada a Olot es tornaren a veure les mateixes capes, corresponents a l'altre flanc del sinclinal i els estrats de guix. Els expedicionaris també es feren càrrec de la sèrie de falles i esquerdes que han influït en la fisiografia olotina, produint la caiguda de l'oligocènic i la sèrie de terrasses a visitar els dies següents.

La caravana geològica, a les 7'55, arribà a Olot, la ciutat d'En Bolós, l'iniciador, a darreries del segle XVIII, de l'estudi del volcanisme de la contrada, on fou rebuda de la forma més entusiasta per l'Ajuntament i demés autoritats i repre-

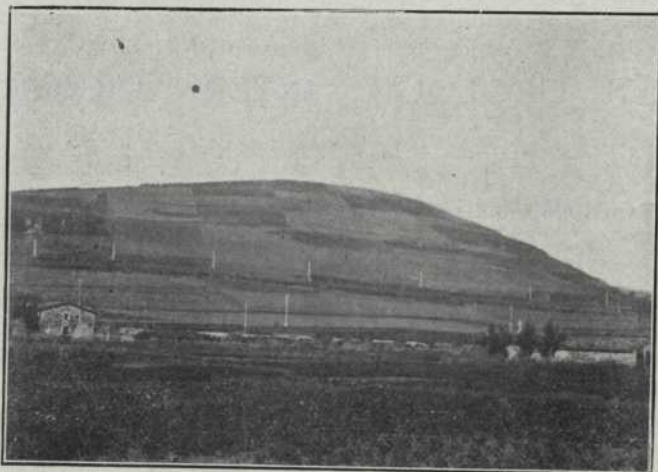
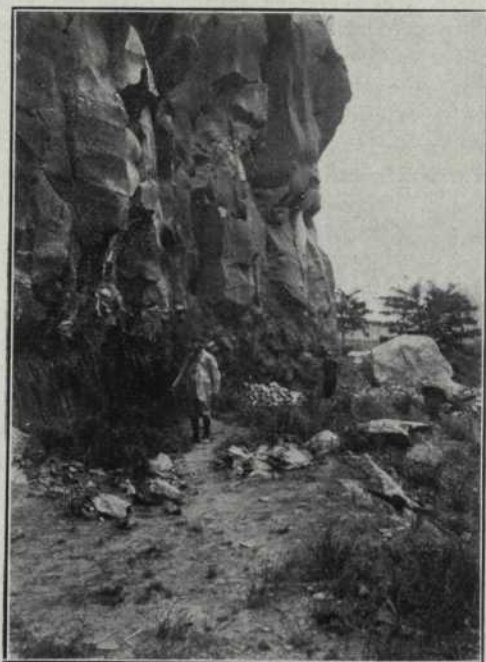


Fig. 1
El volcà Montsacopa

Fot. Wolf, Berlín

Fig. 2

La visita del corrent basàltic i del quaternari que el suporta, en les pedreres d'En Rafel, de Castellfullit

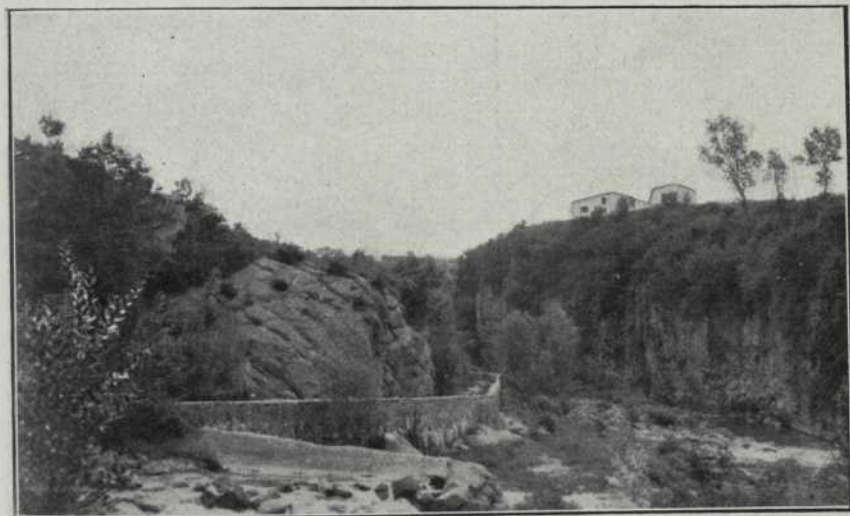


Fot. Wolf, Berlín

sentacions locals, entre les que cal esmentar la comissió nomenada amb molt d'encert per l'Ajuntament i formada per persones aimants de les Ciències Naturals com els senyors Dr. AULET, CARIELÚS, BOLÓS, Mⁿ. GELABERT, aquest absent, En PUJO-

LAR i el Dr. DANÉS, els quals, junt amb altres persones, s'ajuntaren a l'expedició, engroixint-ne el contingent.

L'Ajuntament obsequià els congressistes amb una audició de sardanes a l'arribada i també, en havent sopat, amb un xampany d'honor a la Sala de sessions de les Cases Consistorials, després del qual alguns congressistes delicadament atesos per l'Associació de Música, que posà a la seva disposició algunes llotges, pogueren fruitir de l'art de dos dels nostres més exquisits artistes, Blanca Selva i Massià. L'Ajuntament obsequià també els congressistes amb un interessant àlbum de vistes de la comarca, el qual contenia l'excel·lent descripció "Olot i son esplèndid paisatge" de Josep SADERRA.



Fot. Ogura, Port-Arthur

Fig. 3

El corrent basàltic a La Cànova (Sant Joan les Fonts), i formació terciària que el limita

L'endemà, dia 10, a les 7'45 del matí, es féu l'ascensió voluntària al volcà Montsacopa, al peu del qual es troba la vila; dalt del cràter, amb els documents gràfics distribuïts, els caps d'excursió il·lustraren als expedicionaris; el Dr. SAN MIGUEL informà de tot allò que feia relació amb el caràcter, extensió, edat i naturalesa del volcanisme gironí, i el Dr. MARCET donà unes notes prèvies a aquesta explicació amb els seus estudis sobre la tectònica de la comarca i les seves relacions amb el volcanisme.

Es visità el volcà La Garrinada i després els corrents d'aire subterrani nomenats *bufadors* del Mas Bufadors, molt poc aparents al moment de la visita.

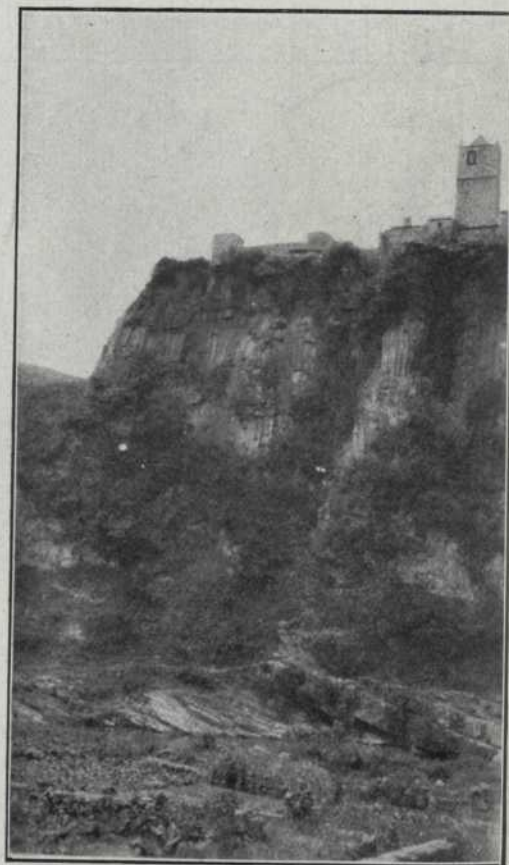
És de remarcar com honoraven la bella tradició olotina els aficionats a la geologia d'aquesta contrada que acompanyaven els geòlegs vinguts, fent-los agradable i profitosa l'estada i contribuint a formar una respectable caravana geològica. Entre ells s'hi veien, el Dr. Eugeni AULET, Pvre., catedràtic de l'Institut de Girona, que continuà fins a Girona, terme de l'excursió C-4; el Sr. A. de BOLÓS, nét de l'iniciador de l'estudi del volcanisme gironí; el Dr. J. TENAS, director de la Biblioteca

i Museu Municipal, i els Srs. PUJOLAR, HOSTENCH, N. AGUSTÍ, DEVESEA, RIERA, GARGANTA, pare TOUS Sch. i molts altres.

Presos els autos que esperaven els congressistes al peu dels volcans i feta la distribució dels gràfics de l'excursió a Castellfullit, es seguiren els corrents de lava que al llarg de Fluvià arriben a aquest darrer poble; es visità el tall operat pel riu esmentat en el corrent basàltic del Pla de Baix, en el Noch d'En Cols, on es féu remarcar el substractum quaternari que l'aguanta i la bella columnata basàltica i les lloses superiors a la mateixa.

Fig. 4

La gran columnata basàltica de Castellfullit de la Roca i els dipòsits terciari i quaternari que li serveixen de base



Fot. Ogura, Port-Arthur

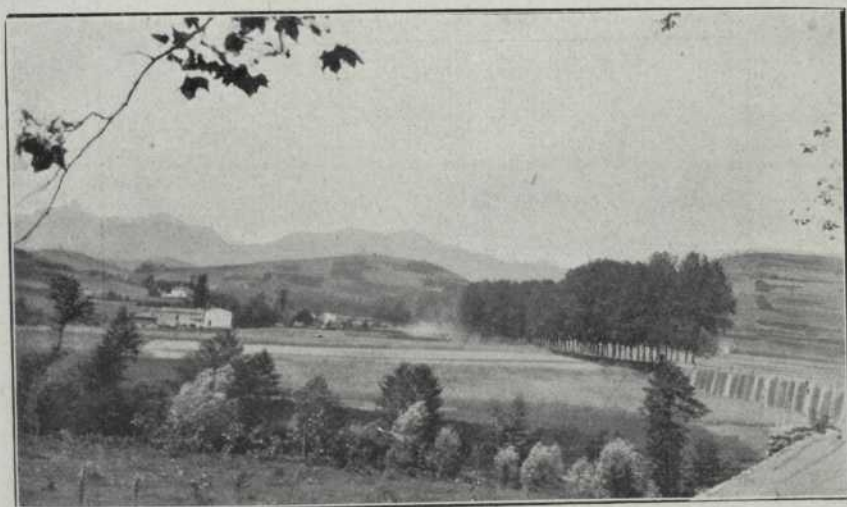
La caravana automobilística continuà fins a les pedreres basàltiques del Buscaró de Merunys, a La Canya. A Sant Joan les Fonts els congressistes foren rebuts per les autoritats locals, que els acompanyaren fins a Castellfullit. Es visità el Parc de les Mulleres, pel seu caràcter de museu volcànic dels productes pertanyents al con pròper anomenat Gredera de La Canya, i a l'ensem es visità el viver de truites que tanta anomenada ha donat al Parc.

Es féu observar als congressistes la terrassa fluvio-volcànica de Sant Joan les Fonts, en direcció a Castellfullit, i s'anà directament a La Canova, per observar la juxtaposició dels corrents basàltics que seguiren les valls del Fluvià i del Turonell.

Mig hora més tard fou visitada la interessant i gran columnata basàltica de Castellfullit, on el Dr. SAN MIGUEL explicà la naturalesa de la roca i l'existència de dos corrents superposats, fent remarcar, a l'ensems, el substractum quaternari i eocènic que l'aguanta.

Abans de reprendre la tornada a Olot per la carretera de Begudà, seguint els corrents volcànics de la seva vall, es féu la distribució del tall itinerari de l'excursió de tornada. A Castellfullit es visitaren en uns vint minuts les pedreres basàltiques d'En Rafel i de Les Fumoses, en les que es noten els dos corrents basàltics sobreposats i la feble intercalació d'argila roja i el substractum terciari.

Prop de Begudà es mostraren els volcans Puig Dolors i de l'Estany, i la tectònica i la sèrie de corrents basàltics; per trobar-se el cràter-llac de L'Estany sec, no es féu l'ascensió anunciada.



Fot. O_hura, Port-Arthur

Fig. 5

Els tres volcans del Pla d'Olot
Montolivet, Montsacopa i La Garrinada, i la terrassa fluvio-volcànica.
Al fons, la depressió olotina

Els expedicionaris aprofitaren llur descans a la Font de les Tries per discutir amicalment sobre el conjunt de fenòmens observats en l'itinerari i, a l'ensems, estudiar la terrassa fluvio-volcànica que es troba en dit indret, fent-se notar les seves relacions amb les del Pla d'Olot i amb la topografia volcànica.

Al migdia, de tornada a Olot, la Junta del Casino, que ja a la llur arribada, havia obsequiat atentament als congressistes, els oferí un vermut d'honor, durant el qual, foren invitats a visitar, en havent dinar, el Museu volcànic, patrocinat per l'Ajuntament i reorganitzat de nou amb motiu de la visita dels geòlegs i, també, a baixar el pou de 35 m d'En Narcís Agustí, que permet travessar els dos corrents basàltics del Pla d'Olot i arribar al substractum.

La visita al Museu volcànic, instal·lat al Museu Municipal, on hi havia la Col·lecció GELABERT, fou una sorpresa agradable per als geòlegs, per la bona disposició dels

materials volcànics d'aquella antiga Col·lecció i del gran nombre de cartes fisiogràfiques, geològiques, talls, itineraris geològics i el bloc-diagrama de la zona volcànica Olot-Girona, inclòs tot en la Guia, i les diverses fotografies de la mateixa, que hi estaven exposades. Especialment cridà l'atenció la sèrie d'originals dels treballs gràfics esmentats i d'altres inèdits que havia dibuixat el Dr. MARCET. Completaven l'Exposició les cartes topogràfiques i geològiques del geòleg francès Mr. M. CHEVALIER, ombrejades les primeres i recentment presentades al Congrés, les quals permeten completar els estudis fets en la preparació de l'excursió. Els congressistes foren obsequiats amb bombes i altres productes volcànics per la Comissió nomenada per l'Ajuntament; pocs dies abans els Srs. BOLÓS, PUJOLAR, HOSTENCH i TENAS havien fet una sortida per recollir els exemplars oferts.

Aquesta bella organització de l'Exposició deixà molt bon record en els excursionistes, que no n'havien visitat cap, en llur honor, des de la sortida. Els expediciona-

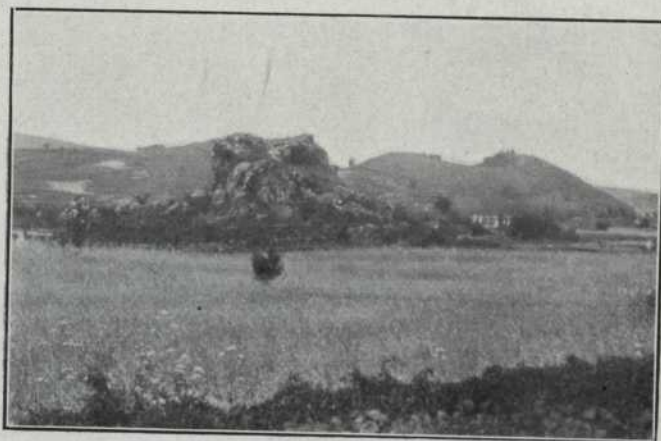


Fig. 6

Fot. Wolf, Berlin

El corrent volcànic del Bosc de Tosca i els seus hornitos.
Al fons el volcà Montolibet

ris visitaren de pas les altres sales del Museu Municipal, essent atesos pel director Dr. DANÉS.

A les 4'10 de la tarda es sortí per La Pinya, enfilant-se la vall del Ridaura, per estudiar el corrent basàltic emès pel volcà Montolibet. Es pujà al Pla de la Pinya per observar el sinclinal de la serra de la Pinya i els seus jaciments fossilífers eocènics, recorrent-se tot el Pla de La Pinya i el de Les Preses, segons tradició antic llac de les Preses.

Abans de sortir es repartiren els corresponents talls itineraris, i s'estudiaren, de pas, els *hornitos* dels corrents del Montolibet, la terrassa de La Pinya i la tectònica de la depressió olotina.

A les 5 de la tarda arribaven els congressistes al jaciment fossilífer eocènic de Codella, en La Pinya, prop de Can Vigatà, on els membres de l'excursió recolliren una munió de fòssils, entre ells, segons el Dr. BATALLER que té estudiat aquest jaciment:

Nummulites aturicus, *Nummulites uroniensis*,
 " *Roualti*, *Alveolina subpyrenaica*

i molts moluscos. Es recordaren les descobertes fetes en el jaciment pel Dr. BATALLER i per Mr. CHEVALIER.

El Dr. MARCET féu veure les relacions tectòniques dels plegaments observats en els grans espadats de Cabrera, Puigsacalm, Santa Magdalena, Collfret i Santigosa, amb els de les serres terciàries de la cubeta olotina.

Reprès el camí, els expedicionaris foren saludats, en passar el pont del Fluvià, per les autoritats de Les Preses, les quals obsequiaren els congressistes amb postals i fotografies dels voltants, per tal de fer recordar la tectònica local i especialment el pla considerat d'origen lacustre per tradició. Les pluges dels darrers dies impediren de po-

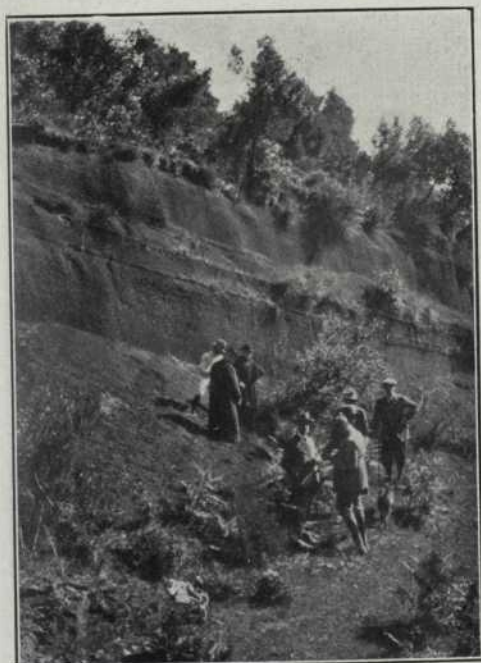


Fig. 7
 Els congressistes a les grederes
 de Santa Pau

Fot. Wolf, Berlín

der oferir als congressistes mostres de la turba que aflora en el llit del riu, entre les capes quaternàries argilloses.

Repartits els itineraris de l'excursió de retorn per la vall del Fluvià: Les Preses-Glot, els excursionistes visitaren detingudament el corrent volcànic anomenat Bosc de Tosca, sobre l'origen, estructura i composició del qual donà àmplies explicacions el Dr. SAN MIGUEL. S'examinaren els *hornitos* dels corrents baixats, especialment del Croscat i els tres volcans de la zona de Sacot.

A les sis es deixava la carretera a la Baixada de la Solfa; els congressistes travessaren el corrent basàltic, anomenat Bosc de Tosca, per anar cap a les fonts de Sant Roc, entre una munió d'*hornitos*, i recolliren i observaren escòries i grans bombes volcàniques. En aquell indret, en els murs de l'escala de l'ermita, tingueren ocasió de veure'n un gran nombre i de gran tamany, així com laves cordades, tot el que fa de tal lloc un altre museu volcànic.

Un cop visitat el front del corrent a Sant Roc, seguiren el Fluvià, tot vorejant amb els cotxes la Ciutat Jardí, i es dirigiren a La Moixina, estudiant-se un altre lloc del front làvic i la sèrie d'*hornitos* del corrent del Bosc de Tosca, origen de la bellesa d'aquell poètic indret.

A la Font de la Moixina, el delegat de cultura de l'Ajuntament d'Olot, Sr. GRACÓS, tingué l'encert de saber combinar la visita científica a l'indret amb un simpàtic obsequi als congressistes, organitzant un berenar campestre que no féu perdre a l'excursió el veritable caràcter geològic que havia de tenir.

A continuació es féu l'ascensió voluntària a un petit *hornito* proper; la majoria dels congressistes, escalant l'escaló del corrent volcànic, pujaren a llur superfície, fent-se càrrec de llur grandiositat i del gran nombre d'*hornitos* que suporta; des de sobre un d'ells, el Puig del Gall, els congressistes pogueren seguir amb atenció i abstracció plena la síntesi tectònica i llurs relacions amb el volcanisme, que féu el Dr. MARCET, ajudat de diverses cartes i talls.

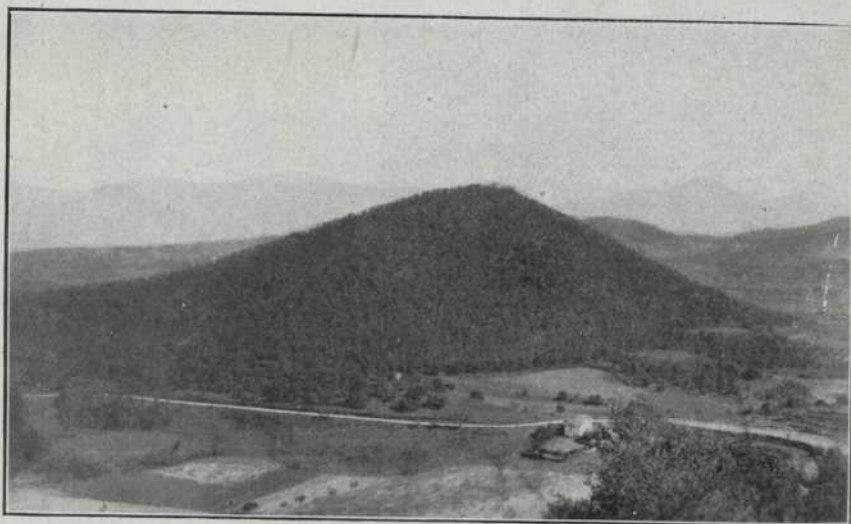


Fig. 8

Fot. Ogura, Port-Arthur

El Croscat, el volcà més important de la regió volcànica d'Olot, vist des del cràter del Santa Margarida

La jornada acabà amb la visita de la dilatada terrassa quaternària del Pla de Llaçs i a la ciutat jardí Malagrída.

A darreres hores de la tarda, arribà a Olot el gran petrogràf rus Mr. E. LOEWINSON-LESSING i la seva muller, vinguts expressament per visitar la interessant zona volcànica abans de deixar la Península.

L'endemà, dia 11, es féu, a les 7'55, la sortida cap a Banyoles i Girona, per Santa Pau i Mieres.

Feta la distribució dels itineraris corresponents i d'una interessant sèrie de talls per fer-se càrrec del comportament de les ondulacions tectòniques del terreny des de la serralada esmentada Puigsacalm-Santigosa fins a Banyoles i acomiadats per importants personalitats, s'emprengué ràpidament la marxa cap els volcans de Sacot i San-

ta Pau, i es feren observacions sobre els volcans propers de Can Barraca, Croscat, Puig Jordà i Cabriolè, Puig de la Costa i Santa Margarida, i els més llunyans de Pujalós, Puig de la Garsa, Puig Safont i Martinyà; es visitaren els corrents amb *hornitos* i productes explosius dels Croscat i les grederes de Santa Pau, dels volcans Puig Mantinyà i Puig Safont, fins on arribaren els congressistes.

Als volts de les nou, es féu l'ascensió i visita al volcà tan ben conservat de Santa Margarida, la qual fou acompanyada per les autoritats de Santa Pau, que a la devallada obsequiaren els congressistes amb un refresc. Al cim, tot recorrent el grandios cràter del volcà, donaren interessants explicacions sobre el volcanisme d'aquella part i sobre l'estratigrafia i geotectònica, els directores de l'excursió.

Els congressistes visitaren els jaciments, tan plens de *Nummulites*, de Santa Llúcia, en l'anticlinal de Pedra Agudes. El Dr. BATALLER cita dels fòssils abundantment recollits,

Nummulites atacicus,
" *aturicues,*
" *granifer,*

sense haver trobat les formes *N. lucassana* ni *N. grandis* citades d'aquest jaciment.

Es continuà l'excursió al volcà de Puig de Mar, d'on s'albira ja la Mediterrània; s'hi recolliren interessants cristalls de sanidina, labrador i piroxèn. Observats els volcans de Roca Negra i Puig Subià, en conjunt anomenats Les Escomes, es seguiren ràpidament la vall i corrents basàltics de Santa Pau i es travessaren llurs productes.

A la fi de la zona volcànica de Santa Pau i de la comarca d'Olot, prop de Sallent, retornaren a Olot la comissió nomenada per l'Ajuntament i aficionats a la geologia de la localitat; amb ells, deixà la comitiva Mr. LOEWINSON-LESSING i la seva muller, que dedicaren el reste del dia a visitar, dirigits per En PUJOLAR, la zona olotina. El Dr. AULET acompanyà la comitiva oficial fins a Girona.

Com ha fet remarcar en F. X. RIERA, a la *Revista d'Olot*, l'interès d'aquesta excursió era gran: "Així ho constatà—diu—Mr. LASZLO, cap de l'Institut Suprem Royal de Budapest. "J'avais un véritable interet de connaître votre zone volcanique. Je désirerais rester ici longtemps pour l'étudier..."; Mr. Bryce KERR WYLLIE "You have the most beautiful zone volcanic of continent..."; Sr. DOETSCH "La zona de Olot es tan digna de elogio como sus investigadores...". Aquest interès fou palesat, per altra part, per la visita indicada del petrogràf rus Mr. LOEWINSON-LESSING i per la realitzada, més posteriorment a l'excursió oficial, pel rector de l'Institut de Mines de Leningrad, Mr. D. MOUCHKETOW i la seva filla i director del Comitè Geològic de la Unió de Républiques Socialistes Soviètiques.

El membre Mr. B. K. WYLLIE, escocès, que féu després de la visita oficial algunes excursions pel N d'Espanya, ha mostrat l'interès de conèixer si es poden explicar les relacions de la sèrie volcànica d'Olot amb altres roques eruptives d'Espanya.

Mr. D. MOUCHKETOW, després d'haver controlat els treballs de la Guia, posà especial atenció en les direccions d'activitat tectònica de la regió.

Darrerament, el Dr. W. WOLFF ha fet ressortir la semblança de la nostra zona volcànica amb la de l'Eiffel, Alemanya.

En l'article publicat en la "Revista d'Olot", *El Congrès Geològic Internacional. Una excursió científica i un comentari bibliogràfic*, l'autor, En F. X. RIERA, fa notar que la característica de l'excursió fou l'organització: guies, itineraris, cartes geològiques i les corresponents explicacions de sedimentació, volcanisme i tectònica entafurades a creu i recreu pel Dr. MARCET i—remarquem ací un oblit d'En RIERA—per a l'altre direc-

tor de l'excursió Dr. M. SAN MIGUEL DE LA CÁMARA, el qual conjunt augmentà el rendiment de l'excursió i la féu més bella. Ultra això, els turistes admiraren la magnificència de les manifestacions volcàniques i la bellesa dels terrenys pirogènics que formen les terrasses olotines i admiraren i elogiaren també ben sincerament la nostra tradició cultural, la nostra literatura geològica i les colleccions mineralògiques i petrogràfiques del Museu d'Olot.

El mateix autor, per honorar el gran geni iniciador dels estudis volcànics a les terres olotines, En F. X. BOLÓS, i els investigadors que el seguiren, no rememorats durant la visita geològica, féu també un oportú comentari bibliogràfic, que ha ajudat a omplir aquell buit.

L'expedició, després de visitar els jaciments eocènics de Sallent i la tectònica local, enfilà ràpidament la sèrie de colls formats en la xarnela anticlinal que va a Banyoles; al pas per Mieres, reberen la salutació de les autoritats locals, i a Sant Miquel de Campmajor s'observaren els guixos eocènics caiguts i la fisiografia produïda per les dislocacions tectòniques.

En baixar a Banyoles, es féu observar l'anticlinal trencat del Salt del Matxo, i es visitaren Les Estunes sota la direcció del Sr. VIDAL de Banyoles—que junt amb els senyors COROMINA, ALSIUS i MASCARÓ, de la mateixa vila, s'havien avençat a rebre els expedicionaris en representació de l'Ajuntament—i els travertins quaternaris lacustres, recollint-se diversos restes fòssils. El Dr. SAN MIGUEL explicà als congressistes llur formació i les característiques de l'Estany de Banyoles. Al mateix senyor SAN MIGUEL es deu l'estudi del llac que conté la Guia de l'excursió.

Es visità el Balneari La Font Pudosa, d'aigües sulfuroses i després de donar la volta a l'Estany, per contemplar l'hermós panorama del llac, que oferia una bella coloració verd poma, s'examinaren de pas els estanyols i es parlà de llur origen tectònic, i es pujà a les terrasses travertíniques de Serinyà, al cim de la pujada de Can Ordís, per retornar cap al migdia a Banyoles.

Abans de dinar es visità la important collecció prehistòrica que formà i estudià En Pere ALSIUS, pare de l'il·lustrat jutge i farmacèutic i gran amic dels estudis geològics, que la posseeix amb tota cura. Els expedicionaris admiraren la bella i tan coneguda mandíbula neandertal trobada en els travertins lacustres i els rics restes prehistòriques de la cova de Serinyà i altres llocs, que interessaren molt als congressistes.

A Banyoles, la part més essencial de l'excursió havia finit. Alguns membres hagueren de sortir abans que la comitiva oficial, per tal de poder prendre l'express i retornar a llurs païssos; el reste de congressistes, acompanyats de diversos elements de la capital que s'havien avençat a saludar-los fins a Banyoles, en representació de diferents organismes, sortiren a les 4'15 cap a Girona i després d'observar l'eocènic del Castell de Montagut, arribaren a Girona a les 5, on foren rebuts dignament per les autoritats.

S'emprengué una ràpida visita a Les Pedreres, de l'eocènic inferior fossilífer, d'on s'extreu la *pedra de Girona* i es féu cap a les capes inferiors lacustres, on brollen les emanacions carbòniques de la Font de la Pòlvora, les quals foren visitades sota la direcció del fill del Sr. N. E. SAGUER, director de l'aprofitament industrial de 7000 kgs. diaris de gas. Es feren algunes indicacions sobre la tectònica i es recordaren els notables estudis d'En Lluís M. VIDAL.

El Dr. BATALLER acompanyà a Mr. LASZLO, delegat d'Hongria, a visitar les emanacions carbòniques de la vall de Sant Daniel i a cercar el *Bulimus gerundensis*

VIDAL en el jaciment clàssic assenyalat pel geòleg abans esmentat; aquesta visita no donà el resultat esperat.

De tornada es féu la *visita artística* de la ciutat, sota la direcció de la Comissió nomenada per l'Ateneu, i es visitaren especialment la Seu, llurs joies i Claustre i es féu observar la pedra nummulítica que forma el monument; el Sr. PLA donà en francès tota mena de detalls d'ell.

Trobant-se ja tancat a aquelles hores el Museu Provincial, alguns expedicionaris visitaren l'Ateneu de Girona, on s'havia organitzat una Exposició de treballs gràfics realitzats pel Dr. MARCET en el període de preparació del Congrés, molts dels quals estan inclosos en la Guia de l'Excursió, i la sèrie de fotografies i talls i plànols publicats en ella. La Junta obsequià atentament els congressistes amb un lunch, que fou ofert amb mots efusius pel president Sr. Carles RAHOLA. El Dr. MARCET, com a co-director de l'excursió, agrai l'entusiasta col·laboració de l'Ateneu a les tasques del Congrés i remarcà l'interès amb què es pren la selecció intel·lectual de Girona tot el què afecta a la cultura nostrada. Agrai també l'apoi prestat pels membres de l'Ateneu en les tasques preparatòries de l'excursió, entre els que cal esmentar el Sr. JUNQUERA, autor d'un interessant treball inèdit que abarca tota la zona volcànica, i el Sr. SANTALÓ, autor de la monografia comarcal *El Gironès*, que revisaren la carta tectònica de la zona volcànica Olot-Girona publicada en la Guia.

Després del sopar amb què foren obsequiats assistiren els congressistes a una audició de sardanes que es donava a la Rambla. Tots ells quedaren sorpresos de la riquesa de paisatges de les comarques gironines i l'interès excepcional de la zona volcànica i remarcaren amb efusió l'agraïment per l'acollida carinyosa que els havien donat arreu.

Els congressistes deixaren Girona l'endemà, dia 12, retornant a Barcelona o sortint cap a França. Els representants del Japó i Xina ja ho feren el dia abans. El Dr. MARCET anà a rebre el petrògraf rús LOEWINSON-LESSING i llur muller al Pasteral, que retornaven de llur visita a la zona volcànica olotina, i els acompanyà fins a Barcelona, on planejaren amb Mr. D. MOUCHKETOW, de l'Institut de Mines de Leningrad, la visita d'aquest altre geòleg rús a la comarca volcànica esmentada, fent ja l'expedició oficial a la mateixa.

Amb motiu de la visita dels congressistes, ha evocat posteriorment En Carles RAHOLA, en l'article: "*Un il·lustre geòleg olotí, Francesc X. Bolós*", el geòleg que a Garreries del segle XVIII estudià el volcanisme de les terres gironines, rendint així un merescut tribut a l'home de ciència el record del qual passà gairebé desapercbut durant la visita a la zona pels membres de l'Expedició C-4.

