

## Noves troballes numismàtiques a l'ager *Tarraconensis*

JORDI LÓPEZ VILAR\*

Fa uns pocs anys el col·lega i amic Marc Dalmau va elaborar un detallat treball en què analitzava el poblament rural d'època clàssica en un sector concret del Camp de Tarragona. L'àrea estudiada, de forma quadrada, tenia una superfície d'uns 30 Km<sup>2</sup> i se situava en els termes municipals de la Secuita, Renau, part del Catllar i, ja d'una manera més tangencial, de Perafort, Vilabella i Nulles (fig. 1). Es va concebre com l'obertura d'una "finestra" en l'antic *territorium* de la ciutat de Tàrraco que permetés conèixer l'evolució de la població humana en temps d'íbers i romans. La metodologia, consistent en rastrejar i documentar totes les restes arqueològiques visibles en superfície, va permetre localitzar una trentena de jaciments que s'ubiquen cronològicament entre els segles IV aC i el VI dC. Els resultats, més enllà de constatar una altíssima densitat d'ocupació, van permetre saber entre altres coses l'evolució del nombre d'assentaments en el temps, que en mostrava uns pocs d'època ibèrica, una multiplicació dels mateixos en els segles II i I aC per començar una davallada constant a partir del segle I dC fins la seva pràctica desaparició en el VI, produint-se un silenci arqueològic que no seria restablert fins la reconquesta. Malauradament aquest interessant estudi resta encara inèdit, però se n'ha publicat un resum recentment.<sup>1</sup>

Aquest article és un estudi de les troballes numismàtiques efectuades en aquesta àrea. Són monedes que es troben en diverses col·leccions particulars i les hem anat coneixent a mesura que avançava la recollida de dades arqueològiques que efectuava el Marc Dalmau. Algunes estan en mans dels propis pagesos que les han anat

\* Institut Català d'Arqueologia Clàssica. Agraïixo la col·laboració d'Iñaki Matias i Josep M. Puche en el muntatge de les làmines.

1. DALMAU, M., "El poblament en època antiga a l'Argilaga i els seus voltants (segles V aC – V dC)", a M. PREVOSTI; J. LÓPEZ; J. GUITART (ed.): *Ager Tarraconensis 5. Paisatge, poblament, cultura material i història. Actes del Simposi Internacional*, ICAC, Documenta, 16, Tarragona, 2013, p. 105-117.



Figura 1. Espai aproximat que pertanyia a l'antic territorium de Tàrraco, amb la situació de l'àrea estudiada (Dalmau 2013).

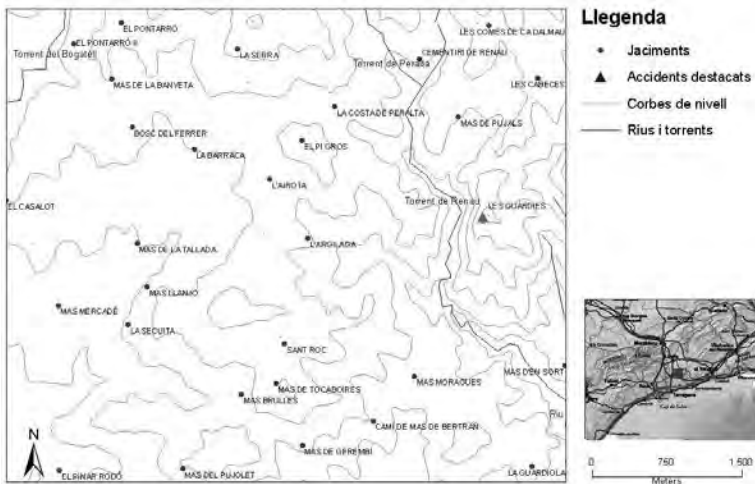


Figura 2. Zona objecte d'estudi amb la situació dels jaciments arqueològics coneguts (Dalmau 2013).

trobant al llarg dels anys, i altres en mans de col·leccionistes. A tots ells mostrem el nostre agraïment per haver-nos cedit els materials.

Coneixem el punt de la troballa de cada moneda, amb la qual cosa cadascuna pot ser associada a un jaciment en concret. En canvi, en tractar-se de monedes recollides en superfície, no es poden associar a cap unitat estratigràfica. En l'inventari que seguirà hem ordenat les monedes per jaciments, i aquests per ordre alfabètic. Dins de cada jaciment s'han ordenat per èpoques, de més antiga a més moderna. Al final hi ha les monedes que, tot i saber el punt on foren trobades, no poden associar-se a cap jaciment arqueològic en concret i que han de valorar-se com troballes aïllades.

Els jaciments arqueològics que han proporcionat troballes numismàtiques són: l'Airota, el Bosc del Ferrer, el Casalot, la Costa de la Serra, el Mas de la Banyeta, el Mas Llanjo, el Mas de Pujolet, el Mas de la Tallada, el Maset, el Pi Gros i la Secuita (fig. 2). Per tant, només en 11 dels 30 jaciments identificats s'ha localitzat alguna moneda, aproximadament una tercera part. A més hem inclòs el Mas de Molins, ubicat al nord del terme de la Secuita, on s'hi ha trobat un petit lot monetari, tot i que queda fora de l'àmbit d'estudi del treball. La cronologia aportada per les monedes i per la ceràmica en general coincideix, però no sempre. De vegades serveix per afinar més els moments inicials o finals de l'assentament, però en d'altres hi ha una disparitat total.

## RELACIÓ ENTRE LA CRONOLOGIA DELS JACIMENTS I LA DE LES MONEDES

A part del cas dels Masos, del qual parlarem després, les monedes més antigues apareixen associades a jaciments que han estat classificats com assentaments ibèrics amb continuïtat en època romana tardo-republicana. Es tracta del Bosc del Ferrer i El Casalot. Del primer procedeix un lot de 7 monedes entre les que destaquen per la seva reculada cronologia un sextant de Kesse datat poc després del 211 (n. 5) i un as de Roma del 209-208 aC (n. 9). Del Casalot coneixem un victoriat romà encunyat entre els anys 211 i 206 aC (n. 11). Sembla, doncs, que la Segona Guerra Púnica marca l'inici de la circulació monetària en aquesta àrea.

L'estudi de la ceràmica trobada en els jaciments mostra com molts d'aquests arrenquen en la primera meitat del segle II aC, com a conseqüència probablement d'una redistribució de terres efectuada pel poder romà. En alguns d'ells s'ha trobat moneda ibèrica d'aquest mateix moment, com a l'Airota, el Mas de Molins o el Pi Gros (asos de Kesse, n. 1, 18 i 32 respectivament), tot i que aquest darrer jaciment té un origen anterior. Evidentment aquest fet per sí sol no té prou força per indicar el moment inicial dels assentaments, ja que sovint la moneda té un temps de circulació molt dilatat, però si conjuntem les dades proporcionades pels materials ceràmics i per la troballa del Mas de Solé I (*cf. infra*) el fet pren una altra dimensió.

Al Maset, un assentament amb molt poca ceràmica, junt a uns pocs fragments informes d'àmfora itàlica s'hi troben com a material datable més antic un semis de Castulo de mitjan segle II aC (n. 29) i una moneda gala de plata *à la croix* que es data entre final del II aC i finals del I aC (n. 28). Al Mas de la Tallada, també amb un origen incert d'època republicana, s'ha recuperat un as de Sagunt del darrer terç del segle II aC (n. 14).

Dos dels més extensos jaciments actius en època republicana no superen l'època d'August: el Bosc del Ferrer i el Mas de la Banyeta. En el primer no s'hi troba

la terra sigillata i en el segon només uns pocs fragments de la més primerenca. Cadascun d'aquests assentaments ha proporcionat una moneda d'època d'August. Un as partit de seca emporitana el primer (n. 8) i un as de Lleida el segon (n. 13). Son monedes que marquen el final dels jaciments, amb plena coincidència amb els materials ceràmics.

No obstant, també hi ha alguns casos en que la cronologia de les monedes no concorda amb la que aporta la ceràmica. Per exemple, a la Costa de la Serra, on només s'hi veu material d'època republicana, s'hi ha trobat un sesterci de segle II dC (n. 12); o en el Bosc del Ferrer abans esmentat s'ha recuperat un antoninià de Claudi II, de l'any 270 dC (n. 10). Més problemàtic és el cas del Mas de Pujolet II, un petit assentament on la ceràmica més moderna és de finals del segle I dC i d'on procedeix un lot de 9 monedes, totes elles baiximperials si exceptuem un sesterci d'època antonina (n. 22). Concretament són un antoninià de Claudi II (n. 23) i diverses monedes del segle IV (una de Constant i una altra de Constanci II) A més, procedeixen d'aquí 5 petites monedes (dos AE3 i tres AE4) completament il·legibles que no hem inclòs a l'estudi.

## TROBALLE AÏLLADES

Per últim, cal que ens referim a les troballes aïllades, que no estan associades a cap assentament conegut. Aquí cal incloure algunes monedes com un quadrant ibèric d'Arse de mitjan segle II aC trobat vora el camí que du al Mas de l'Altrera des de Vilabella, poc abans d'arribar al mas (n. 34); un as ibèric trobat pels voltants del Mas de Solé (n. 41); o un AE2 de Gracià trobat als Torrents que es data entre els anys 378 i 383 dC (n. 44). Algunes d'aquestes troballes no associables a un assentament en concret mereixen un comentari més detallat:

### A. Monedes dels Masos (La Secuita)

Es tracta de dues monedes trobades en una vinya que hi ha al nord dels Masos (La Secuita), just a tocar de les granges (punt UTM 355797, 4564099). En aquest lloc no s'observa altra ceràmica que la medieval i moderna que es pot associar als edificis veïns encara habitats. D'aquí procedeix mig shekel de plata de la sèrie hispano-cartaginesa i una semiuncia de bronze romana. Ambdues tenen una cronologia parella i ben ajustada; 219-209 aC per la primera i 217-215 aC per la segona, per tant corresponen als anys de la Segona Guerra Púnica. En tot el conjunt monetari que hem analitzat destaquen per ser les més antigues, i curiosament també per correspondre cadascuna d'elles als dos estats enfrontats en l'esmentada guerra: Cartago i Roma.

Anar més enllà d'aquestes dades, que poden ser casuals (o no), és arriscat. Pot-

ser sota les construccions dels Masos es conservin restes d'aquella època, potser en aquest lloc hi va acampar puntualment alguna petita unitat militar durant la guerra, o potser simplement és una pèrdua.

### **B. Monedes del Mas de Solé I (Renau)**

Probablement és la troballa més interessant de la que tenim notícia, no només pel que fa a les monedes sinó sobretot per la seva possible interpretació. Es tracta d'un lot de dos asos ibèrics trobats en una vinya propera al Mas de Solé (Renau), a uns 360 m al sud-oest del mas, en el punt UTM 357186, 4565685. Per l'àrea més propera no es coneix cap jaciment que s'hi pugui relacionar, i pels voltants no s'observa ceràmica. El descobriment es va fer fa uns 20 anys, en un lloc singular; en el terreny es veia una gran llosa irregular de roca de 1 m<sup>2</sup> aproximadament que aflorava lleugerament, i en aquesta s'hi veia una petita perforació cilíndrica (desconeixem si natural o artificial) reomplerta de terra. Un cop buidada, al fons i a uns 10 cm de profunditat, es trobaren les dues monedes: dos asos ibèrics encunyats a Kesse força antics, datats a inicis del segle II aC (n. 39 i 40 del nostre catàleg). És notable el seu estat de conservació, gairebé sense cap desgast i amb una patina perfecta, que proven que gairebé no van arribar a circular. Quan ens han acompanyat al lloc del descobriment, hem pogut comprovar que les terres havien estat objecte d'una profund desfondament per a la nova plantació de vinyes i que la roca havia desaparegut, sense dubte arrencada per la maquinària pesant que va anivellar la parada.

El lloc i la manera com foren trobades aquestes monedes ens ofereixen una sèrie d'indicis de cara a la seva explicació històrica. Primerament cal tenir en compte una sèrie d'evidències:

- El punt de troballa no està associat a cap antic punt d'hàbitat, és en mig de terres de conreu.

- Les monedes van ser dipositades expressament dins la roca, en cap cas es tracta d'una pèrdua.

- Probablement no hi havia intenció de recuperar-les, ja que el reduït diàmetre del forat feia summament difícil la seva extracció.

- Són monedes noves, pràcticament sense circular.

Creiem que s'ha d'explicar com una ofrena ritual; es dipositarien dos asos enterrats en un camp, possiblement com una ofrena propiciatòria per obtenir bones collites. En aquest cas, en un forat d'una roca. Ara bé, en quin moment es produeix? El fet que les monedes no estiguin quasi circulades ens indica un moment molt proper al de la seva encunyació, per tant, a inicis del segle II aC. Recordem que és aquest el moment en que totes aquestes terres semblen ser objecte d'una nova cadastració per part dels romans. Sembla doncs bastant probable que, lligats a la nova

distribució de terres i a l'edificació de noves construccions agrícoles que es documenta en aquesta època, s'efectuarien també uns rituals per demanar als déus que la terra fos generosa amb el que havien de plantar (i donada l'època, probablement era cereal, ja que el conreu de la vinya sembla que es produeix més tard).

Aquesta troballa tant singular, que sapiguem, és única de moment. Si realment és el resultat d'un ritual religiós, com creiem, hauria de documentar-se en altres punts amb més freqüència. De totes maneres, el fet de trobar-se en llocs on no hi ha altres materials arqueològics que delatin la seva presència (com ceràmica) fa molt difícil la seva localització. Creiem que en el nostre cas la troballa ha estat possible degut a que les monedes eren en un lloc ferm irremovible (dins una gran roca), i per això s'han conservat. Altres casos similars, enterrats simplement fent un forat a la terra són pràcticament indetectables, això suposant que les llaurades no les hagin remogut. Caldrà doncs estar atents a partir d'ara a aquest tipus de troballes.

### **C. Monedes trobades davant del cementiri de la Secuita**

Conjunt de monedes romanes localitzades en la parada que hi ha davant del cementiri de la Secuita (UTM 356455, 4563562). En aquest lloc no es té notícia de cap jaciment, per la qual cosa queden fora d'un context arqueològic clar. L'interès rau en la unitat cronològica que mostren. Aquest punt es troba a 1 Km de distància dels dos assentaments coneguts per aquesta època: la Secuita i el mas de Brulles.

Són quatre petits bronzes del segle IV (n. 35 a 38) corresponents als emperadors Constanci II i Valentinià I; dos AE4 i dos AE3 que comprenen una cronologia entre els anys 337 i 375 dC. Malauradament la precària conservació dels exemplars no ha permès fer una classificació tan exacta com hagués estat desitjable. Així, només en la moneda de Valentinià I és identificable la seca (Roma), mentre que en les restants és incerta.

Malgrat tot, és interessant que s'hagi pogut recollir aquest testimoni d'activitat humana en el baix Imperi, un moment bastant poc documentat en aquesta àrea.

### **COMENTARIS SOBRE EL CONJUNT MONETARI**

El conjunt de monedes, estudiat en la seva totalitat, mostra un predomini clar d'encunyacions d'època republicana (un 45,45 % del total), cosa que no ha d'estranyar si tenim en compte que aquest és el moment màxim d'assentaments de la zona. Segueixen, igualades entre elles les monedes atribuïbles a l'alt (comptem aquí les emissions d'època d'August) i el baix Imperi.

La sèrie més antiga és la d'aquelles monedes datades a finals del segle III, és a dir, en un moment de conflicte bèl·lic entre les dues potències mediterrànies d'Oc-

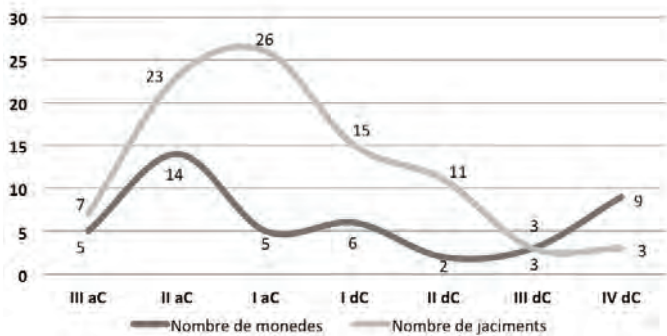
cident, i evidentment anterior a la hipotètica ordenació del territori que durien a terme els romans la següent centúria. Majoritàriament es tracta de moneda romana, de bronze (un as i una semiúncia, n. 9 i 43) o bé de plata (un victoriat, n. 11). No obstant, es constata la troballa de numari hispano-cartaginès també de plata, concretament mig shekel (n. 42). També un sextant encunyat a Kesse en un moment molt primerenc (n. 5).

Al llarg dels segles II i I aC la moneda ibèrica és clarament dominant, amb especial incidència de les encunyacions kessetanes. En efecte, la meitat de les monedes republicanes dels segles II-I aC són de la seca de Kesse, a les que potser encara s'hi podrien sumar dos asos indeterminats amb un estat de conservació molt deficient. Tres d'elles foren batudes a principis del segle II aC (n. 32, 39 i 40); dues en la primera meitat (n. 1 i 18) i una en un moment indeterminat del mateix segle (n. 4). Segueixen en quantitat les encunyacions d'Arse-Saguntum, d'on s'ha recuperat un as i dos quadrants, un d'ells dubtós i l'altre del magistrat AIUBaS (n. 14, 2 i 14 respectivament). La darrera és de mitjan segle II aC, mentre les altres dues són de l'últim terç del mateix segle. Les seques del sud peninsular estan representades per dos semis de Castulo de primera meitat de segle II aC (n. 6 i 29). També s'ha trobat una moneda eivissenca, un divisor amb la característica imatge del déu Bes de la segona meitat del segle II (n. 7). Finalment i com a troballa bastant infreqüent esmentem una moneda gal·la quadrada de plata *à la croix* del grup *a tête bouclée de causé*, emesa pel poble celta dels Sotiates (Aquitània) entre finals del II aC i finals del I aC (n. 28). Es comprova com, excepte aquesta última, totes les restants foren encunyades en el segle II aC.

Un altre conjunt coherent és el format per les emissions augustals. Es tracta de dos asos d'Ilerda amb cap d'Octavi i revers de la lloba (n. 13 i 30); un as partit d'Emporiae amb el característic cap de Pal·las i revers amb Pegàs (n. 8); i un denari encunyat a Lugdunum l'any 12 aC (n. 20).

La resta d'emperadors presents de la dinastia julio-clàudia són Tiberi, Calígula, Claudi i Neró. Hi ha una sola moneda de Tiberi, un denari folrat amb seca de Lugdunum (n. 3), i una sola també de Calígula, un quadrant (n. 15). De Claudi s'han localitzat tres monedes: dos quadrants i un sesterci, aquest últim en un estat de conservació molt bo (n. 16, 21 i 33 respectivament). I una sola moneda de Neró, un semis (n. 17). Les monedes de la dinastia antonina són escasses. Es tracta de dos sestercis, un de Faustina II, esposa de Marc Aureli, datat entre 161 i 175 (n. 12) i un altre d'indeterminable (n. 22). Si exceptuem les monedes augustals i el denari folrat tiberià, evidentment una emissió no oficial, la resta de numerari altimperial és de la seca de Roma.

En contrast amb els pocs jaciments del baix Imperi a la zona objecte d'estudi, sobta la quantitat de moneda datable en aquest moment, i més encara si tenim en compte que s'han trobat majoritàriament fora d'assentaments coneguts (cas de les



**Figura3.** Gràfica comparativa entre el nombre de jaciments i el nombre de monedes, agrupats per segles.

del cementiri de la Secuita) o en jaciments que semblen finalitzar la seva activitat molt abans (cas del Mas de Pujolet II).

De la llarga sèrie d'emperadors de la crisi del segle III només està representat Claudi II amb dos antoninians d'imitació de l'any 270 (n. 10 i 23), més un altre antoninià indeterminat per mala conservació (n. 31). Passem després al segle IV amb les sèries dels fills de Constantí: petits bronzes (AE4) de Constant i Constanti II amb cronologies que van del 337 al 354 dC (n. 24, 25, 35, 36 i 37) i seques indeterminables per mala conservació dels exemplars. Ja de la segona meitat de segle tenim un AE3 de Valentinià I de la seca de Roma (367-375 dC) (n. 38); un AE3 de Valent encunyat a Arles (367-378 dC) (n. 26); i un AE2 de Gracià de Lugdunum (378-383 dC) (n. 44). Encara caldria sumar un AE4 de l'emissió d'imitació del prototipus del genet caigut (n. 27).

La distribució de la totalitat del conjunt numismàtic per segles mostra una certa uniformitat entre finals de segle III aC i el I dC, només trencada de manera radical en el segle II aC amb la presència d'abundants encunyacions de la sèrie ibèrica. Si es compara aquesta evidència amb la gràfica d'assentaments per segles (fig. 3) hi ha una clara divergència, ja que aquells actius en el segle I aC superen en nombre aquells que ho estan en el II aC. La poca presència de numerari del I aC segurament es degui a que les monedes del II aC seguiren circulant de forma habitual en la centúria següent.

En els segles II i III dC es dona un mínim, coincidint amb la forta davallada en el nombre de jaciments del segle III. En canvi en el segle IV, moment pel qual es constata el nombre mínim d'assentaments, torna a pujar espectacularment el numerari, amb 9 monedes, a les que si hi suméssim els 5 AE3 i AE4 frustrats trobats al Mas de Pujolet II i que no hem comptabilitzat en aquest estudi, s'arribaria a igualar el màxim històric del segle II aC. Potser es podria explicar aquesta aparent con-



tradició com a conseqüència de la gran abundància i poc valor dels petits bronzes baiximperials.

Aquest breu treball ha volgut ser un primer pas per intentar comprendre la relació entre assentaments rurals i presència numismàtica en aquest sector de l'antic *ager Tarraconensis*. El conjunt de 44 monedes, tot i que notable pel reduït espai de la zona, és poc significatiu per intentar extreure conclusions generals. En tot cas, és un exemple de com la bona disposició de col·leccionistes i particulars conscienciats pot proporcionar dades històriques que d'altra manera s'haurien perdut irremediablement -i penso ara en la interessant troballa de Mas de Solé I-. Considerem que aquestes primeres reflexions hauran de comparar-se amb altres treballs similars que es puguin anar realitzant i que permetin a la llarga extrapolar els resultats.

## CATÀLEG

### L'Airota (La Secuita)

1. As ibèric, Kesse

Anv: cap d'home a dreta; al darrera, maça. Gràfila de punts.

Rev: genet a dreta amb palma a la mà.

Seca: [KeSE] il·legible.

Ref.: Benages 34.

Cronologia: primera meitat del segle II aC.

Ø 26 mm; 6 h; 10 g.

2. Quadrant ibèric, Arse?

Anv: venera.

Rev: dofí a dreta, damunt, quart llunar mirant amunt.

Seca: indeterminable.

Ref. indeterminable.

Cronologia: últim terç del segle II aC.

Ø 16 mm; 11 h; 4,18 g.

3. Tiberi, Lugdunum (seca no oficial), denari folrat

Anv: [TI CAESAR DIVI] AVG [F] AVGVSTVS, cap llorejat de Tiberi a dreta.

Rev: MAXIM [PONTIF], Júlia Livia personificant la Pau asseguda a dreta, portant cep tre i branca.

Seca: Lugdunum.

Ref.: RIC I, 30.

Cronologia: 14-37.

Ø 19 mm; 4 h; 2,9 g.

### El Bosc del Ferrer (La Secuita)

4. Quadrant ibèric, Kesse

Anv: cap d'home a dreta. Gràfila de punts.

Rev: mig pegàs a dreta. Gràfila de punts.

Seca: il·legible.

Ref.: indeterminable.

Cronologia: finals del segle III aC - segle II aC.

Ø 12 mm; 11 h; 2,19 g.

**5. Sextant ibèric, Kesse**

Anv: cap d'home a dreta. Gràfila de punts.

Rev: dofí a dreta; a sota, llegenda. Gràfila de punts.

Seca: Ke[SE].

Ref.: Benages 12.

Cronologia: 211 aC o poc després.

Ø 11 mm; 12 h; 1,86 g.

**6. Semis ibèric, Castulo**

Anv: cap viril mirant a dreta. Dofí al davant.

Rev: toro parat a dreta i creixent a sobre. Davant les potes, signe ibèric S.

Exerg: Kastilo (en ibèric, parcialment llegible).

Seca: Castulo.

Ref.: CNH 12.

Cronologia: primera meitat del segle II aC.

Ø 21 mm; 12 h; 10,5 g.

**7. Semis d'Ebusus**

Anv: déu Bes de cos sencer.

Rev: Il·legible (inscripció fenícia?).

Seca: Ebusus.

Ref.: CNH 46 a 73.

Cronologia: finals del segle II aC.

Ø 20 mm; 4,81 g.

**8. Emporiae, as partit**

Anv: Cap de Pal·les amb casc mirant a dreta. Gràfila de punts. Lletres C.S[.B. L.C.M.Q.] al davant.

Rev: Pegàs a dreta. A sota, llegenda [EM]PORI damunt una línia. Gràfila de punts.

Seca: Emporiae.

Ref.: CNH 27.

Cronologia: època d'August.

Ø 29 mm; 7 h; 4,67 g (la mitja moneda)

**9. República romana, as**

Anv: cap llorejat de Janus.

Rev: proa a la dreta i àncora al davant. [RO]MA a sota.

Seca: Roma.

Ref.: Crawford 50/3.

Cronologia: 209-208 aC.

Ø 32 mm; 6 h; 25,7 g.

**10. Claudi II, antoninià**

Anv: [DIVO] CLAUDIO, cap radiat mirant a dreta.

Rev: CONS[ECR]ATI[O], altar amb flames decorat amb 4 plafons contenint una boleta cadascun.

Seca: Milà (la moneda oficial).

Ref.: RIC V, 261. Imitació, seca no oficial.

Cronologia: 270 dC.

Ø 18 mm; 5 h; 2,15 g (falta un tros)

### **El Casalot (La Secuïta)**

**11.** República romana, victoriat

Anv: cap llorejat de Júpiter mirant a dreta. Gràfila de punts.

Rev: Victòria a dreta coronant un trofeu; ROMA a l'exerg.

Seca: Roma.

Ref.: Crawford 44/1.

Cronologia: 211-206 aC.

Ø 15 mm; 7 h; 3,03 g.

### **La Costa de la Serra (La Secuïta)**

**12.** Faustina II (Iunior), Roma, sesterci

Anv: [F]AVSTINA AVGV[S][TA], bust drapejat a dreta. Gràfila de punts.

Rev: [FE]CVNDITAS; al camp central, S-C. *Fecunditas* dreta sostenint un cepre amb la mà dreta i un infant amb l'esquerra. Gràfila de punts.

Seca: Roma.

Ref.: RIC III, 1638.

Cronologia: 161-175 dC.

Ø 33 mm; 6 h; 28 g.

### **Mas de la Banyeta (La secuïta)**

**13.** August, Lleida, as

Anv: IMP AVGVST DIVI F, cap d'Octavi mirant a dreta. Gràfila de punts

Rev: MVNICIP ILERDA, i entre les dues paraules lloba mirant a dreta. Gràfila de punts

Seca: Lleida.

Ref.: Villaronga-Benages 2011, 3199c.

Cronologia: 27 aC – 14 dC.

Ø 25,5 mm; 2 h; 9,2 g.

### **Mas de la Tallada (La Secuïta)**

**14.** As ibèric, Sagunt

Anv: SAGVNT[INV] (nexe NT), cap amb casc de Roma mirant a dreta. Gràfila de punts.

Rev: Proa de nau a dreta. Damunt, Victòria sobrevolant la nau amb una corona; davant, un caduceu. ARSE (en ibèric) a l'exerg.

Seca: Sagunt.

Ref.: CNH 45.

Cronologia: últim terç del segle II aC.

Ø 29 mm; 11 h; 20,55 g.

**15.** Gaius (Calígula), Roma, quadrant

Anv: C CAESAR DIVI AVG PRON AVG, barret frigi entre les lletres SC.

Rev: PON M TR P IIII P P COS TERT, lletres RCC en camp central.

Seca: Roma.

Ref.: RIC I, 52

Cronologia: 40-41 dC.

Ø 17 mm; 6 h; 3,66 g.

**16.** Claudi, Roma, quadrant

Anv: TI CLAUDIVS CAESAR AVG, modi amb tres peus.

Rev: PON M TR P IMP P P COS II, al camp central, SC.

Seca: Roma.

Ref.: RIC I, 90.

Cronologia: 42 dC.

Ø 17 mm; 12 h; 2,85 g.

**17.** Neró, Roma, semis

Anv: NERO CAES AVG IMP, cap llorejat a dreta. Gràfila de punts.

Rev: CERTA QVINQ ROM CON, taula sobre la qual es troba una urna i corona vegetal; baix relleu de dues esfinxs o grius en el panell frontal, escut recolzat a la pota, marca de valor S sobre la taula, a l'esquerra. SC a l'exerg. Gràfila de punts.

Seca: Roma.

Ref.: RIC I, 247.

Cronologia: 64 dC.

Ø 17,5 mm; 12 h; 4,16 g.

**Mas de Molins (La Secuita)**

**18.** As ibèric, Kesse

Anv: cap d'home a dreta; al darrera, casc.

Rev: genet a dreta amb palma a la mà; a sota, llegenda sobre línia. Gràfila lineal.

Seca: KeSE.

Ref.: Benages 55.

Cronologia: 200-150 aC.

Ø 23 mm; 2 h; 8,61 g.

**19.** As ibèric

Anv: cap d'home a dreta.

Rev: il·legible.

Seca: il·legible.

Ref.: indeterminable.

Cronologia: ---

Ø 23 mm; 9,06 g.

**20.** August, Lugdunum, denari

Anv: AVGVSTVS DIVI F., cap descobert d'August mirant a dreta.

Rev: IMP XI, Diana caçadora de peu girada a l'esquerra, mirant a la dreta, amb jabalina i arc. A l'esquerra, gos.

Exerg: SICIL.

Seca: Lugdunum.

Ref.: RIC I, 175.

Cronologia: 12 aC.

Ø 18 mm; 12 h; 3,53 g.

**21.** Claudi, Roma, quadrant

Anv: TI CLAUDIVS CAESAR AVG., mà sostenint una balança i entre els braços de la

balança, les lletres PNR.

Rev: PON M TR P IMP COS DES IT, al camp central, SC.

Seca: Roma.

Ref.: RIC I, 85.

Cronologia: 41 dC.

Ø 15 mm; 7 h; 3,13 g.

### **Mas de Pujotel II (La Secuita)**

**22.** Emperador indeterminat, seca indeterminada, sesterci

Anv: bust barbat i llorejat mirant a dreta.

Rev:

Seca:

Ref.: indeterminable.

Cronologia: segles II-III dC.

Ø 28 mm; 20 g.

\*Cap barbat, potser algun dels emperadors entre Marc Aureli i Septimi Sever (161-211 dC).

**23.** Claudi II, antoninià

Anv: [DIVO CLAVDIO], cap radiat mirant a dreta.

Rev: CO[NSECRATIO], altar amb flames decorat amb 4 plafons contenint una boleta cadascun.

Seca: Milà (la moneda oficial).

Ref.: RIC V, 261. Imitació, seca no oficial.

Cronologia: 270 dC.

Ø 14 mm; 11 h; 1,19 g.

**24.** Constans, seca indeterminada, AE4

Anv: DN [FL] CONSTANS AVG, bust amb diadema de perles mirant a dreta.

Rev: il·legible.

Seca: il·legible.

Ref.: indeterminable.

Cronologia: 337-348 dC.

Ø 16,5 mm; 1,05 g.

**25.** Constans o Constanci II, seca indeterminada, AE4

Anv: llegenda il·legible, bust amb diadema de perles mirant a dreta.

Rev: [VICT]ORIAE DD AVGGQ [NN], dues victòries afrontades portant corones i una palma entre elles.

Seca: il·legible.

Ref.: indeterminable.

Cronologia: 342-348 dC.

Ø 14 mm; 12 h; 1,52 g.

### **Mas Llanjo (La Secuita)**

**26.** Valent, Arles, AE3

Anv: D[N] VA[LEN]S PF AV[G], bust amb diadema de perles i roseta mirant a dreta.

Rev: SECVRITAS R[EIPVBLICAE], Victòria avançant a esquerra duent corona i palma.

Seca: PCO[N] a l'exerg.

Ref.: RIC IX, 17b.  
 Cronologia: 367-378 dC  
 Ø 18 mm; 6 h; 2,14 g.

**27.** Emissió d'imitació del prototipus del genet caigut, seca indeterminada, AE4  
 Anv: bust mirant a dreta.  
 Rev: soldat i genet caigut.  
 Seca: il·legible.  
 Ref: indeterminable.  
 Cronologia:  
 Ø 10 mm; 6 h; 0,76 g.

### **El Maset (La Secuïta)**

**28.** Moneda quadrada de plata, gala “à la croix” del grup “a tête bouclée de causé”, série II  
 Anv: cap mirant a esquerra.  
 Rev: creu central que divideix el camp en 4 camps, i dins de cadascun un motiu geomètric circular...  
 Seca: Una possible autoritat emissora per part dels *Sotiates* (sud-oest d'Aquitània).  
 Ref.: núm. 239bis, p. 171, lám. XIII del catàleg de George Savès, *Les monnaies gauloises à la croix et assimilées du sud-ouest de la Gaule*, Toulouse, 1976.  
 Cronologia: finals del II aC-finals del I aC.  
 Ø 8 mm; 7 h; 2,58 g.

**29.** Semis ibèric, Castulo  
 Anv: CN [VOC ST F], cap viril llorejat mirant a dreta.  
 Rev: CN [FVL CN F], toro parat a dreta.  
 Exerg: Kastilo (en ibèric, no conservat).  
 Seca: Castulo.  
 Ref.: CNH 15 a 18.  
 Cronologia: mitjans segle II aC.  
 Ø 19 mm; 8 h; 4,14 g.

**30.** August, Lleida, as  
 Anv: [IMP] AVGVST [DIVI F], cap d'Octavi mirant a dreta.  
 Rev: ILERDA, a sota lloba mirant a dreta.  
 Seca: Lleida.  
 Ref.: Villaronga-Benages 2011, 3199.  
 Cronologia: 27 aC – 14 dC.  
 Ø 22,5 mm; 1 h; 6,72 g.

**31.** antoninià?  
 Anv: cap radiat mirant a dreta.  
 Rev:  
 Seca:  
 Ref.:  
 Cronologia: segle III dC.  
 Ø 16 mm; 4 h; 1,78 g.

**El Pi Gros (La Secuita)****32.** As ibèric, Kesse

Anv: cap d'home a dreta.

Rev: genet a dreta amb palma a la mà; a sota, llegenda sobre línia.

Seca: KeSE.

Ref.: Benages 16.

Cronologia: Inici segle II aC.

Ø 26 mm; 2 h; 13,5 g.

**La Secuita****33.** Claudi, Roma, sesterci

Anv: TI CLAVDIVS CAESAR AVG P M TR P, cap llorejat a dreta.

Rev: NERO CLAVDIVS DRVSVS GERMAN IMP, al camp central, S-C. Arc triomfal sobremuntat per una estàtua equestre de Nero Claudius Drusus entre dos trofeus.

Seca: Roma.

Ref.: RIC I, 98.

Cronologia: 41-50? dC.

Ø 35 mm.; 6 h; 28,9 g.

## ALTRES MONEDES FORA DE JACIMENT

**L'Altrera (Renau)****34.** Quadrant ibèric, ArseAnv: *venera*.

Rev: dofí a dreta, damunt tres glòbuls. A sota, sobre línia, inscripció nexada AIUBaS.

Seca: Arse.

Ref.: CNH 32.

Cronologia: mitjan segle II aC.

Ø 17 mm; 7 h; 4,74 g.

**Cementiri de La Secuita (La Secuita)****35.** Constanci II, seca indeterminada, AE4

Anv: [C]ONSTAN-TIVS PF [AVG], bust mirant a dreta.

Rev: [GLORIA EXERCITVS], dos soldats drets amb llances i un estandart entre ells.

Seca: il·legible.

Ref.: indeterminable.

Cronologia: 337-341 dC.

Ø 15 mm; 1 h; 2,00 g.

**36.** Constanci II, seca indeterminada, AE4

Anv: [C]ONSTAN[TI]-VS [PF AVG], bust amb diadema de perles mirant a dreta.

Rev: VICTORIAE DD AVGGQ NN, dues victòries afrontades portant corones i una palma entre elles.

Seca: il·legible.

Ref.: indeterminable.

Cronologia: 347-348 dC.

Ø 15 mm; 6 h; 1,54 g.

**37. Constanci II, seca indeterminada, AE3**

Anv: [D]N CONSTAN-[TIVS P F AVG], bust mirant a dreta.

Rev: [FEL TEMP RE]PARAT[IO], soldat romà llancejant un genet caigut.

Seca: il·legible.

Ref.: indeterminable.

Cronologia: 353-354 dC.

Ø 18 mm; 5 h; 2,44 g.

**38. Valentinià I, Roma, AE3**

Anv: [DN VALENTI]NI-ANVS P F AVG, bust amb diadema de perles i roseta mirant a dreta.

Rev: [SECVRITAS] REIPVBLICAE, Victòria avançant cap a l'esquerra duent una corona i una palma.

Seca: [S]M-fulla-RQ (=Roma).

Ref.: RIC IX Roma 24a, tipus XVI.

Cronologia: 367-375 dC.

Ø 17 mm; 1 h; 1,67 g.

**Mas de Solé I (Renau)****39. As ibèric, Kesse**

Anv: cap d'home a dreta; al darrera, caduceu. Gràfila de punts.

Rev: genet a dreta amb palma a la mà; a sota, llegenda sobre línia.

Seca: KeSE.

Ref.: Benages 23.

Cronologia: Inici segle II aC.

Ø 26 mm; 7 h; 15,9 g.

**40. As ibèric, Kesse**

Anv: cap d'home a dreta; al darrera, espiga. Gràfila de punts.

Rev: genet a dreta amb palma a la mà; a sota, llegenda sobre línia.

Seca: KeSE.

Ref.: Benages 22.

Cronologia: Inici segle II aC.

Ø 25 mm; 9 h; 11,90 g.

**Mas de Solé II (Renau)****41. As ibèric**

Anv: bust mirant a dreta.

Rev: genet a dreta.

Seca: il·legible.

Ref.: indeterminable.

Cronologia: ---

Ø 26 mm; 10 h; 9,92 g.

**ELS MASOS (LA SECUITA)****42. Sèrie hispano-cartaginesa, 1/2 shekel**

Anv: cap viril mirant a esquerra.

Rev: cavall dempeus a dreta amb glòbul a sota.

Seca: Cartago Nova.



Ref.: CNH 75 (=Villaronga 1973, tipus 217-223 (classe XI, tipus I, grup 2)).

Cronologia: 218-209 aC.

Ø 16 mm; 6 h; 3,51 g.

**43.** República romana, semiuncia

Anv: cap de Mercuri amb pètasos alat mirant a dreta.

Rev: proa a la dreta i ROMA a sobre.

Seca: Roma.

Ref.: Crawford 38/7.

Cronologia: 217-215 aC.

Ø 20 mm; 4 h; 6,52 g.

### **Els Torrents (La Secuita, entre La Secuita i Vistabella)**

**44.** Gracià, Lugdunum, AE2

Anv: DN GR[ATIA-NVS P F AVG], bust amb diadema de perles i roseta mirant a dreta.

Rev: REPAR[ATIO REIPVB], Emperador estant a esquerra, portant Victòria sobre un globus i oferint la seva mà a una figura femenina, tocada amb corona mural, que està agellada a la seva esquerra.

Seca: LVGP (=Lugdunum).

Ref.: RIC IX Lugdunum 28a.

Cronologia: 378-383 dC.

Ø 23 mm; 7 h; 3,55 g.

## **BIBLIOGRAFIA**

BENAGES, J.: *Les monedes de Tarragona*. Societat Catalana d'Estudis Numismàtics. Barcelona, 1994.

CRAWFORD, M. H.: *Roman Republican Coinage*. Cambridge, 1974.

MATTINGLY, H.; SYDENHAM, E.A. (ed.): *The Roman imperial coinage*, London, Spink & Son, 1923-1994. Vol. I. *Augustus to Vitellius* / by H. Mattingly and E. A. Sydenham; Vol. III. *Antonius Pius to Commodus* / by H. Mattingly and E. A. Sydenham; Vol. V part I. *Valerian to Florian* / by P. H. Webb; Vol. V part II. *Probus to Amandus* / by P. H. Webb; Vol. IX. *Valentinian I-Theodosius I* / by J. W. E. Pearce (=RIC).

SAVÈS, G.: *Les monnaies gauloises à la croix et assimilées du sud-ouest de la Gaule*, Toulouse, 1976.

VILLARONGA, L.: *Corpus nummum Hispaniae ante Augusti aetatem*. Madrid, 1994. (=CNH).

VILLARONGA, L.: *Numismàtica antiga de la Península Ibèrica: introducció al seu estudi*, Barcelona, 2004.

VILLARONGA, L.; BENAGES, J.: *Ancient coinage of the Iberian Peninsula = Les monedes de l'edat antiga a la Península Ibèrica: Greek, Punic, Iberian, Roman*, Barcelona, 2011.



1a



1b



2a



2b



3a



3b



4a



4b



5a



5b



6a



6b



7a



7b



8a



8b



9a



9b



10a



10b



11a



11b



12a



12b



13a



13b



14a



15a



15b



14b



16a



16b



17a



17b



18a



18b



19a



19b



20a



20b



21a



21b



22a



22b



23a



23b



24a



24b



25a



25b



26a



26b



27a



27b



28a



28b



29a



29b



30a



30b



31a



31b



32a



32b



33a



34a



34b



33b



35a



35b



36a



36b



37a



37b



38a



38b



39a



39b



40a



40b



41a



41b



42a



42b



43a



43b



44a



44b