

El tresor d'Orpesa la Vella (Orpesa, Castelló)

PERE PAU RIPOLLÈS*

L'any 1994 el professor Francesc Esteve ens va demanar que li estudiàrem les monedes que tenia a la seva col·lecció, procedents de diferents troballes ocorregudes a la província de Castelló, perquè estava preparant dos llibres sobre el període antic d'aquesta mateixa província i volia incloure aquesta informació. Entre les monedes que vàrem catalogar estaven les troballes esporàdiques produïdes al llarg de la via Augusta al seu pas per la província de Castelló i un lot de dracmes pertanyents al tresor d'Orpesa la Vella. Les monedes del tresor d'Orpesa la Vella les va publicar Esteve¹ dins d'un opuscle titulat *Les fonts antigues*, el qual només ha tingut una difusió local. Atès l'interès de les monedes d'aquest lot, que completen quasi totalment l'esmentada troballa, creiem que és necessari publicar-les de nou, sobretot si es té en compte que, des que nosaltres veiérem les monedes, Villaronga² ha publicat el llibre *Les dracmes ibèriques i llurs divisors*, en el qual dóna una completa relació de les altres monedes que també formaven part del tresor³ i proporciona una nova perspectiva a aquest tipus d'encunyacions, la qual permet perfilar millor el nou lot de monedes que ara publiquem.

LA TROBALLA

A la mar, enfront d'Orpesa la Vella, un home jove del poble va trobar un objecte estrany i pesat mentre bussejava. Li semblava una pinya de plata, que quan

* Universitat de València

1. F. ESTEVE, *Les fonts antigues*, Castelló, 2001, p. 38-54.

2. L. VILLARONGA, *Les dracmes ibèriques i llurs divisors*, Barcelona, 1998.

3. L. VILLARONGA, *Les dracmes...*, p. 29-34.

es va desintegrar es veié que es tractava d'un aglomerat de dracmes emporitanes, però també n'hi havia que tenien llegendes en escriptura ibèrica. La interpretació que va donar Esteve⁴ sobre la forma com es varen descobrir les monedes és que degueren estar dins d'una bossa que, havent caigut a la mar, va sofrir un procés de compactació. Tant l'acció de l'aigua salada com el frec amb la sorra va desgastar i fer malbé una part de les monedes, ja que algunes mostren un erosionament important. Esteve assenyalà que les monedes de la part exterior de la pinya tenien el cospell incomplet, mentre que les de dintre van sortir intactes i sense corrosions.

Només va ser coneguda un poc millor la composició de la troballa, el professor Esteve se n'adonà de la seva importància, ja que ell mateix diu que era un tresor nombrós i, fins i tot puntualitza, el millor que es coneixia fins el moment. D'acord amb la informació que dona Esteve, amb les monedes es feren tres lots, els quals al seu temps es varen subdividir. Una setena part del conjunt fou comprat per Esteve i la resta es va dispersar i entrà en el mercat numismàtic. Si és cert el compte que fa Esteve, el tresor estaria format originalment per unes 245 monedes.

CONTINGUT DEL TRESOR

La informació que ens dona de primera mà Esteve és essencialment la mateixa que publica Villaronga, quan donà a conèixer la part del tresor que ell va documentar. L'única discrepància és que Villaronga ens diu que es varen fer dues parts, mentre que Esteve ens diu que se'n varen fer tres. Villaronga ha publicat 171 monedes pertanyents al tresor d'Orpesa la Vella. Si afegim les 35 monedes que va comprar Esteve, la quantitat s'acosta, encara que de lluny, a la que es desprèn del fet que les 35 monedes d'Esteve siguen una setena part, com aquest mateix afirma (taula 1). Si, a més a més, li afegim les 10 monedes publicades per Guadán⁵ a la revista *Cuadernos de Numismática*, que segons Villaronga amb tota seguretat també formaven part del tresor, aleshores la xifra total de monedes conegudes del tresor pujaria fins a les 181 peses. Les 35 monedes del lot del professor Francesc Esteve estan avui dia conservades al Museu Provincial de Belles Arts de Castelló.

4. F. ESTEVE, *Les fonts...*, p. 39. Altres referències bibliogràfiques de la troballa: M. M. LLORENS, P. P. RIPOLLÈS, C. DOMÉNECH, *Monedes d'ahir, tresors de hui*, València, 1997, p. 23-24; F. ARASA, *La romanització a les comarques septentrionals del litoral valencià*, TV del SIP 100, València, 2001, p. 249.

5. A. M. GUADÁN, «Un nuevo conjunto de dracmas ibéricas de imitación emporitana y algunas observaciones sobre epigrafía ibérica», *Cuadernos de Numismática* 16, 1979, p. 13-25.

TAULA 1. Composició del tresor d'Orpesa la Vella.

| | Grup (Villaronga 1998) | Quantitat (Villaronga 1998) | Quantitat (Esteve) |
|--|---------------------------|--------------------------------|-----------------------|
| Dracmes emporitanes | | 47 | 12 |
| Dracmes tipus Puig Catellar | 2 | 9 | — |
| Dracmes amb deformació de la llegenda grega | 3 | 21 | 1 |
| Dracmes amb llegenda pseudoibèrica | 4 | 20 | 4 |
| Dracmes amb símbol llop | 5 | 19 | 3 |
| Dracmes amb símbol estel | 7 | 6 | — |
| Dracmes amb símbol creixent | 8 | 15 | 5 |
| Dracmes amb símbol <i>ku</i> | 9 | 5 | 2 |
| Dracmes amb símbol doff | 10 | 14 | 2 |
| Dracmes amb llegenda ibèrica llegible | 11 | 7 | 2 |
| Dracmes anepígrafes | 12 | — | 1 |
| Dracmes amb llegenda no visible | 13 | 8 | 3 |
| Total | | 171 | 35 |

METROLOGIA

El primer que cal dir és que no totes les monedes del tresor serveixen per a fer l'estudi metrollògic, perquè una part estan erosionades i mostren una pèrdua evident de pes. Una primera aproximació de les dades metrollògiques de les monedes del tresor d'Orpesa la Vella la coneixem per l'estudi de Villaronga, fet a partir de 90 monedes, segons el qual el pes mitjà de les dracmes d'*Emporion* era de 4,62 g (20 exemplars) i el de les dracmes ibèriques de 4,56 g (79 exemplars). Aquests paràmetres són totalment coincidents amb els que s'obtenen a partir de tot el conjunt de dracmes que Villaronga⁶ coneix, ja que el pes mitjà de les dracmes emporitanes amb el pegàs modificat és de 4,622 g (430 exemplars) i el de les dracmes ibèriques 4,568 g (409 exemplars). Per tant, Villaronga va deduir que el tresor d'Orpesa la Vella era una mostra vàlida de la població total de dracmes emporitanes i ibèriques.

Nosaltres hem tornat a fer l'estudi metrollògic de totes les monedes del tresor, afegint a les que va publicar Villaronga les que ara presentem. El resultat (taula 2) no és gaire diferent. Pocs canvis introdueixen les noves monedes d'aquest tresor en relació als càlculs precedents.⁷

6. L. VILLARONGA, *Les dracmes...*, p. 32.

7. En els nous càlculs s'han rebutjat algunes de les monedes que Villaronga va donar per bones (Orpesa la Vella núm. 8, 38, 81, 86, 95, 98, 119, 125 i 138) i, en canvi, s'ha inclòs una peça que Villaronga va considerar arrossegada o amb falta de metall (Orpesa la Vella 149). Amb caràcter general s'han exclòs tots els pesos als quals Villaronga els ha afegit un asterisc com a indicador que hi ha una manca de pes.

TAULA 2. Paràmetres estadístics de les monedes conegudes del tresor d'Orpesa la Vella.

| | <i>Emporion</i> | <i>Imitacions ibèriques</i> |
|---------------------|-----------------|-----------------------------|
| Mitjana | 4,639 | 4,577 |
| Desviació estàndard | 0,126 | 0,169 |
| Quantitat | 28 | 81 |
| Pes mínim | 4,20 | 4,06 |
| Pes màxim | 4,84 | 4,87 |

Els càlculs que hem fet serveixen per refermar tot el que va proposar Villaronga en el seu llibre sobre les dracmes ibèriques. En primer lloc, que les dracmes d'*Emporion* amb el cap del pegàs modificat i les ibèriques pertanyen a la mateixa població, malgrat que aquestes tenen una major cua de pesos més baixos i que la mitjana és 0,062 g més lleugera (fig. 1 a 3). Tot fa creure que les monedes del tresor d'Orpesa la Vella es varen extraure d'una massa monetària circulant en la qual totes aquestes dracmes, les emporitanes i les ibèriques amb tipus emporitans, degueren circular en igualtat de condicions. Si hi havia algun dubte sobre aquesta paritat de canvi, al seu favor s'afegeix el fet que el pes mitjà de les dracmes ibèriques del tresor X4 és de 4,68 g (62 exemplars),⁸ més elevat fins i tot que el pes mitjà de les dracmes emporitanes amb revers pegàs amb el cap modificat.⁹

En segon lloc, en relació a l'adequació de les dracmes —tant les emporitanes com les ibèriques— al pes del denari romà, tot fa pensar que efectivament no degué ser necessari perquè la diferència de pes era molt subtil i el protagonisme de la moneda de Roma no va ser excessivament important com per a modificar un estàndard de pes monetari àmpliament assolit. En conseqüència, sembla clar que les dracmes ibèriques es varen encunyar seguint el referent metrològic de les dracmes emporitanes del cap de pegàs modificat.

Una anàlisi més precisa de les dracmes ibèriques, aquesta vegada segons els grups proposats per Villaronga, d'acord amb el símbol que porten i el tipus de llegenda, mostra una diversitat; segons els càlculs,¹⁰ la mitjana més elevada se situa en 4,645 g i la més baixa en 4,537 g, però com es pot veure, les diferències són ben reduïdes, ja que no van més enllà d'un 2,4 %. Aquestes oscil·lacions de pes, en una producció feta per una sèrie bastant nombrosa de diferents ciutats o pobles, i que sovint mostra no haver disposat sempre de mitjans humans i tècnics de bon nivell —com es dedueix de les seves característiques formals— no sols no són gens significatives, sinó que deixen entreveure que l'encunyació de les dracmes

8. J. SILLS, *Gaulish and Early British Gold Coinage*, Londres, 2003, p. 394.

9. És possible que la selecció de monedes en el tresor X4 pugui haver influït en aquest pes elevat i que el desgast patit per les monedes del tresor d'Orpesa la Vella siga la causa del seu baix pes, encara que s'hagen exclòs les monedes erosionades.

10. L. VILLARONGA, *Les dracmes...*, p. 45-56.

ibèriques va ser un fenomen que reflecteix l'existència d'una certa coordinació, voluntària o no. Si no fos d'aquesta manera, per què totes copien els dissenys i el pes de les dracmes emporitanes amb el cap del pegàs transformat i per què algunes emissions amb llegendes diferents comparteixen el mateix encuny d'anvers?

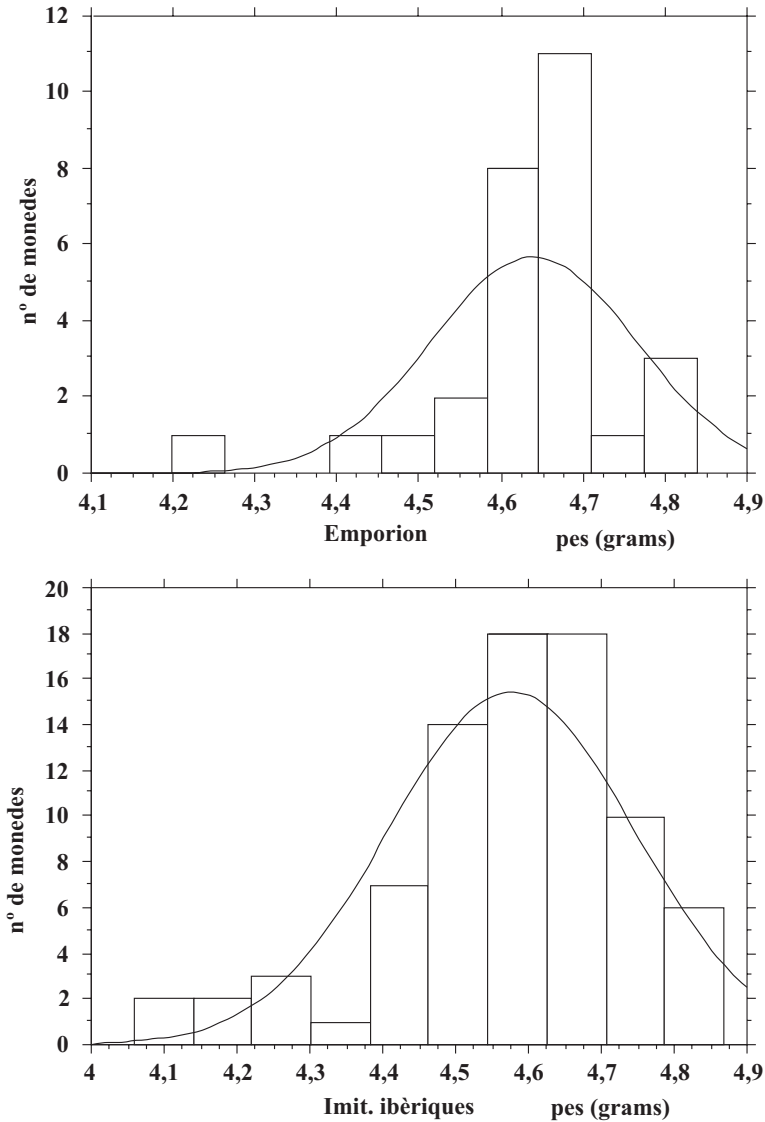


Figura 1. Histogrames del pes de les dracmes d'*Emporion* amb revers pegàs, amb el cap modificat, i de les dracmes ibèriques de tipus emporità (inclouen totes les monedes del tresor d'Orpesa la Vella). La distribució de les monedes és perfectament normal.

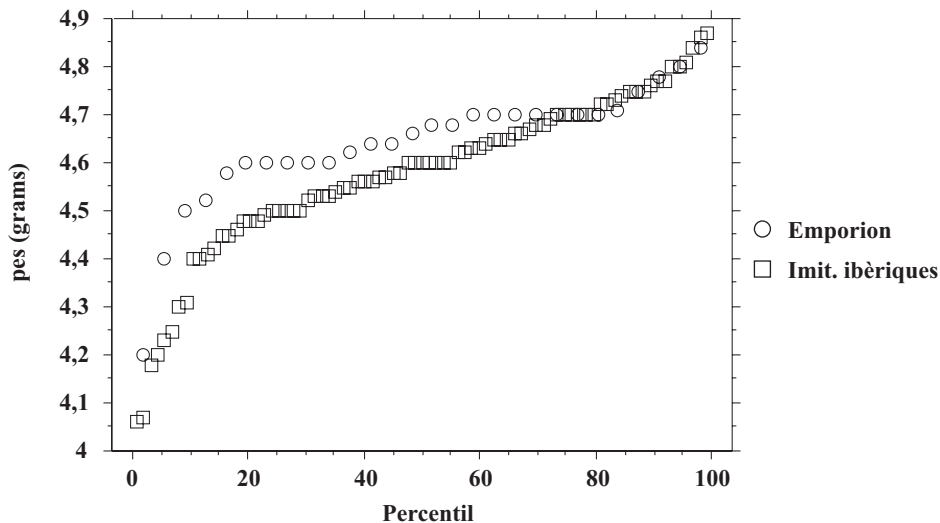


Figura 2. Distribució percentil dels pesos de les dracmes d'*Emporion* amb revers pegàs, amb el cap modificat i de les dracmes ibèriques de tipus emporità (inclou totes les monedes del tresor d'Orpesa la Vella). El pesos dels dos tipus de dracmes són coincidents, malgrat que les ibèriques mostren una lleugera feblesa.

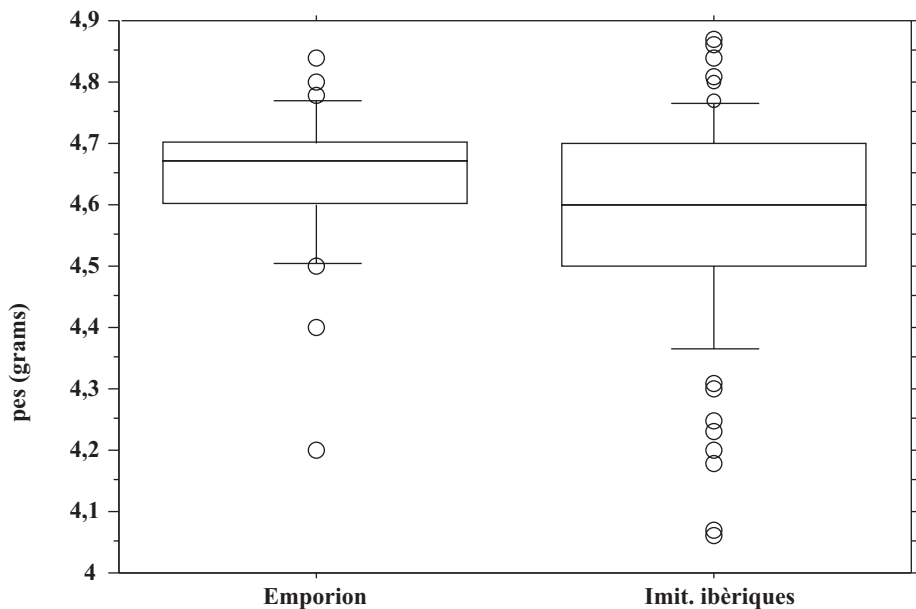


Figura 3. Diagrama de caixes de les dracmes d'*Emporion* amb revers pegàs, amb el cap modificat i de les dracmes ibèriques de tipus emporità (inclou totes les monedes del tresor d'Orpesa la Vella). El pes del 50 % de les dracmes emporitanes queda dins de la forquilla que concentra els pesos del 50 % de les dracmes ibèriques.

LLEGENDES

Les monedes del tresor d'Orpesa la Vella mostren una extensa varietat de llegendes gregues, pseudogregues, ibèriques i pseudoibèriques, moltes totalment desconegudes fins al moment de la seva publicació. Les monedes que afegim nosaltres en aquest lot també proporcionen novetats significatives i permeten, en uns casos corregir lectures precedents i en uns altres assegurar-ne de dubtoses. Les llegendes de les dracmes ibèriques d'imitació són les següents:

ϺϻϣϣΧΜΡΛΛϺ[Ϲ↑Μϣϻ]

Aquesta llegenda toponímica la tenim a la nostra moneda (núm. 13) mal conservada i incompleta; de la part que manca reproduïm la versió de Villaronga, però no hem vist en cap moneda la segona *r* i dubtem que realment tinga la forma de Ϲ, que aquest autor proposa, i més aviat pensem que podria ser ϣ. Aquest autor la considera encunyada al final de la sèrie de dracmes amb el topònim *Illirta*.

ϻϺϣΜΡ

La llegenda ϻϺϣΜΡ de la moneda 14 no presenta cap problema de lectura, ja que la tenim nombroses voltes testimoniada, acompanyada al seu temps de diferents símbols (Villaronga,¹¹ 427-447). Només cal destacar les lleugeres diferències epigràfiques en el traçat del signe *e*. Amb tota probabilitat es tracta d'un topònim que de moment no se sap on pot haver estat localitzat, ja que la dispersió d'aquestes monedes és gran,¹² malgrat que ja en són tres els exemplars procedents del tresor d'Orpesa la Vella.

[ϣϻϹϻ]ΜΕ i ϹΥ

La moneda 15 no aporta quasi informació pel que fa a la llegenda, ja que és ben coneguda, si exceptuem que l'últim signe no és ϻ, com dibuixa Villaronga¹³ en el seu llibre de les dracmes, sinó Ε. Es tracta, possiblement, d'un nom de persona.¹⁴ Tarradell-Font,¹⁵ sobre la base de la densitat de troballes en el Castellet de Banyoles, els enllaços d'encuny del tipus amb llegenda *tikirschine* i dues falsificacions d'època, creu que podrien haver estat encunyades en el Castellet de Banyo-

11. L. VILLARONGA, *Les dracmes...*, p. 154-155.

12. L. VILLARONGA, *Les dracmes...*, p. 154-155.

13. L. VILLARONGA, *Les dracmes...*, p. 127. Ben dibuixada en *CNH*, p. 35, núm. 58.

14. J. UNTERMANN, *Monumenta Linguarum Hispanicarum*, Wiesbaden, 1975, p. 181, A.6.13.

15. N. TARRADELL-FONT, «Les monedes del Castellet de Banyoles de Tivissa (Ribera d'Ebre, Catalunya). Noves troballes de les excavacions 1998-1999 i revisió de les anteriors», *Fonaments* 10-11, (2003-2004), p. 280-288.

les, lloc al qual precisament Villaronga¹⁶ atribueix les monedes amb llegenda ibèrica *kertekunte*.

↑Φ↓Φ

La moneda 16 porta la llegenda ↑Φ↓Φ, la qual presenta algunes dificultats de transcripció perquè hi apareix un signe dues vegades, amb mínimes diferències formals, encara que no tenim dubtes de que és el mateix. Villaronga¹⁷ ha identificat aquesta llegenda com ↑Φ↓Φ (urbatef), oblidant-se del penúltim signe, aquell que De Hoz¹⁸ va proposar llegir com *ke*. La transcripció d'aquesta llegenda depèn del valor que li donem al signe ↓, si correspon a la síl·laba *ke* aleshores seria *urketeker*, en canvi si fos *ba* seria *urbateba*. De Hoz,¹⁹ que considera aquesta llegenda com un possible nom de persona, accepta la lectura de Villaronga, però proposa el valor *ke* per al segon signe ↓, aquell que no llig Villaronga, i es decanta per *urbate+ř / urbateker?*, però ja hem dit que el signe ↓, en el cas de ser un veritable signe ibèric, ha de transcriure's igual que el primer.

↓Φ

La lectura d'aquesta llegenda presenta una certa dificultat, ja que una fractura damunt del signe ↓ dona la impressió que es tracte del signe ↓; a més a més, el tercer signe està gravat amb molt poca profunditat i amb prou feines se'n reconeix una part. Pensem que aquesta moneda (17) porta una llegenda de tres signes, ↓Φ, no documentada fins ara en dracmes ibèriques. La paraula *bante* la tenim documentada nombroses vegades en Llúria, aïllada²⁰ o unida a unes altres a la part final;²¹ també està testimoniada en Los Villares (Caudete de las Fuentes).²² El paral·lel més semblant al nostre apareix en la inscripció de Llúria *MLH* F.13.9, per a la qual Untermann²³ proposa descompondre la paraula en el segment *ban* i en el morf *te*. Però la paraula es considera que està relacionada amb *banite*, i Silgo²⁴ insinua la possibilitat que fóra un títol honorífic, atès que existeix una freqüent associació d'aquesta paraula amb *ekiar*, la qual cosa no vindria malament.

16. L. VILLARONGA, *Les dracmes...*, p. 155.

17. L. VILLARONGA, *Les dracmes...*, p. 126.

18. J. DE HOZ, «Notas sobre nuevas y viejas leyendas monetales», *La moneda hispánica: ciudad y territorio. Anécdotos AespA*, XIV (1995), p. 321.

19. *Ibidem*.

20. J. UNTERMANN, *Monumenta Linguarum Hispanicarum. Band III. Die Iberischen Inschriften aus Spanien*, Wiesbaden, 1990, F.13.9. També abreujat *MLH*.

21. J. UNTERMANN, *Monumenta...*, F.13.26, F.13.20 i F.13.72.

22. J. UNTERMANN, *Monumenta...*, F.17.1.

23. J. UNTERMANN, *Monumenta...*, p. 178, § 548.

24. L. SILGO, *Léxico ibérico*, València, 1994, p. 65.

ИИХТІА

La llegenda d'aquesta moneda (18) serveix per a rectificar una anterior lectura de Villaronga²⁵ i una més recent d'Aureo,²⁶ feta sobre la mateixa peça. La que nosaltres proposem únicament té un dubte en l'antepenúltim signe, ja que pensem que ha de ser el signe ↑, en el qual l'apèndix superior dret s'ha traçat un poc separat i dóna la impressió que forma part del signe següent, formant una aparent И. El signe І que Villaronga llig al final de la llegenda no existeix, és un detall final de la pota del pegàs. És difícil dir si aquesta llegenda té algun sentit.

ИМІН

Aquesta és la lectura íntegra de la llegenda de la moneda 19, que permet completar la que va donar Villaronga²⁷ a partir d'una única peça coneguda, la qual, a més a més, tenia el revers descentrat i estava cisellada per la part de l'inici de la llegenda. La nova moneda permet llegir ИМІН sense cap dificultat. No ens atrevim a proposar una transcripció, ja que desconeixem el valor fonètic del primer signe, si és el cas que en tingués un.

[---]МНІ i ☉

La llegenda de la moneda 20 no es pot conèixer, ja que està incompleta i els únics signes que es veuen són difícils d'interpretar. Tant l'anvers com el revers corresponen a encunyats fins ara desconeguts; per tant, haurem d'esperar que aparegui una peça semblant amb una bona conservació.

[¿?]↑[¿?]

També poca informació ens dóna la moneda 21; porta la mateixa llegenda que la moneda Villaronga²⁸ 14, ja que ambdues han estat encunyades amb el mateix encuny de revers. Villaronga descriu --↑, de la qual cosa es dedueix que creu en l'existència de dos signes al davant que no identifica. Pel que fa a la nostra moneda, permet corregir la lectura d'un dels dos signes que va identificar Villaronga, ja que a la nostra moneda es pot llegir amb seguretat ↑. Hi ha dos signes davant, com proposa Villaronga? Tot fa pensar que sí, ja que n'hi ha un entre les potes de darrere del pegàs i un altre abans d'aquestes; encara que sembla que n'hi haja un altre entre les potes de davant. Tot fa creure que es tracta d'una llegenda bastant llarga.

25. L. VILLARONGA, *Les dracme...*, p. 118, núm. 157 (= CNH, p. 55, núm. 125).

26. Aureo 15-16/12/2004, lote 259.

27. L. VILLARONGA, *Les dracmes...*, p. 134, núm. 479.

28. L. VILLARONGA, *Les dracmes...*, p. 116, núm. 114.

ΠΙΤΛΙ

La llegenda grega deformada ΠΙΤΛΙ, de la moneda 22, la tenim també documentada una altra vegada en la moneda Villaronga²⁹ 72; ambdues han estat encunyades amb el mateix encuny de revers.

[СИГОЛИМ]

La llegenda de la moneda núm. 23 no es llig, però sembla que ha de ser, СИГОЛИМ ja que els encunys d'anvers i de revers pertanyen als mateixos que la moneda Villaronga³⁰ 336, malgrat que la nostra moneda es va encunyar després d'haver-li afegit un punt a l'encuny de revers. Aquesta i les dues llegendes següents semblen ser deformacions de la llegenda grega *Emporiton*, en les quals alguns signes podrien pertànyer al signari ibèric.

СМΓΛΟΗ

Tampoc la llegenda СМΓΛΟΗ de les monedes 24-25, anomenada convencionalment CPR per Villaronga,³¹ ofereix cap dubte en relació a la identificació dels signes, ja que es coneixen moltes monedes que la porten, acompanyada pels símbols creixent i llop, i que pertanyen a diferents encunys. Aquestes dues monedes i les que vénen a continuació augmenten substancialment la presència d'aquest tipus al tresor d'Orpesa la Vella, la qual cosa referma la idea de Villaronga que la localització de la ceca és possible que estiga en el territori situat per sota del riu Ebre, tal vegada, en la part nord de la província de Castelló.

СИГОЛИМ

Aquesta llegenda (moneda 26) és una variant de l'anterior, i la mateixa que es llig en la peça Villaronga³² 267. Amb el mateix encuny de revers es va emetre la nostra moneda, on s'hi veu clarament que el tercer signe no és tan tancat com diu Villaronga. Per tant, es tracta del mateix signe que porten les monedes 311-330, en les quals aquest també ofereix la part superior formant un ganxo cap a l'esquerra, més o menys obert, però mai tan circular com el representa Villaronga.

29. L. VILLARONGA, *Les dracmes...*, p. 114, núm. 72.

30. L. VILLARONGA, *Les dracmes...*, p. 127, núm. 336.

31. L. VILLARONGA, «Les dracmes d'imitació emporitana amb la llegenda CPR», *Ermanno A. Arslan Studia Dica-ta, Glaux* 7, 1991, p. 185-194.

32. L. VILLARONGA, *Les dracmes...*, p. 123, núm. 267.

CRONOLOGIA

El lot de monedes que va comprar el professor Esteve és una mostra representativa del conjunt de monedes que formaven el tresor d'Orpesa la Vella, el qual al seu torn conté una notable i bastant completa varietat dels diferents tipus de dracmes que habitualment qualifiquem com a dracmes ibèriques d'imitació emporitana. Això vol dir que el tresor es va amagar o perdre en un moment en el qual el fenomen de l'encunyació d'aquest tipus de monedes d'imitació ja s'havia acabat o estava en el seu moment final, ja que no s'hi véu cap manca significativa de monedes d'un o més grups que faça creure que encara no se n'havien encunyat. A més a més, el variat contingut d'aquest tresor posa de manifest que aquestes dracmes s'encunyaren durant un període relativament curt, la qual cosa permet que bona part estiguessen en circulació efectiva al mateix temps.

Front a l'absència de monedes amb data d'encunyació coneguda, com podrien ser les monedes romanes, qualsevol hipòtesi sobre el moment d'ocultació o pèrdua d'aquest tresor està directament vinculada a la data final de l'encunyació de les dracmes ibèriques d'imitació emporitana, com a *terminus post quem*. Però aquesta qüestió no té una resposta unànim per part del col·lectiu d'investigadors i ens movem, doncs, segons les diverses propostes, dins d'una forquilla cronològica que abraça des de *ca.* 218 fins als inicis del segle II aC. Els investigadors que s'han ocupat d'aquestes monedes s'han decantat per moments, funcions i propòsits diferents.

Villaronga,³³ en el seu llibre sobre les dracmes ibèriques, desenvolupa una hipòtesi segons la qual aquestes monedes foren encunyades al llarg de tres moments diferenciats, que relaciona amb els aixecaments dels ibers, més concretament dels ilergets. Basant-se en la composició i en el lloc de troballa dels tresors i en l'anàlisi de les monedes proposa una idea evolutivodifusionista, segons la qual les monedes que copien més de prop a les dracmes emporitanes s'encunyaren a l'interior de Catalunya, durant els primers aixecaments dels ibers, els anys 218-217 aC; després s'emeteren les dracmes amb llegendes ibèriques llegibles, en el transcurs dels aixecaments ilergets de l'any 211 aC; i, finalment, es van encunyar les dracmes ibèriques amb llegendes il·legibles amb motiu del tercer aixecament ilerget, dels anys 206-205 aC. La contrarietat que suposa l'existència de dracmes amb topònims localitzats en àrees que es trobaven sota el presumible control militar Romà, com és ara *Barkeno*, *Tarakonsalir* o les imitacions amb llegenda grega corrupta i deformada de l'interior de Catalunya i de les rodalies d'*Emporion*, per a mantenir aquesta visió (de finançament de les forces militars ibèriques en lluita front a les tropes romanes), Villaronga no la sorteja convincentment ni és convenientment avaluada.

33. L. VILLARONGA, *Les dracmes...*, p. 107-108.

D'acord amb la concepció que Villaronga té del fenomen de les dracmes ibèriques, el tresor d'Orpesa la Vella hauria de datar-se després dels anys 206-205 aC, data aquesta que acceptem plenament. Una troballa recentment reconstruïda per Sills dóna ple suport al plantejament que les dracmes ibèriques es varen encunyar durant la Segona Guerra Púnica i que cap al 206 aC ja s'havien encunyat totes. Es tracta del tresor X4 que, entre moltes altres monedes, contenia 75 dracmes ibèriques pertanyents a una àmplia varietat de tipus, tanta com el d'Orpesa la Vella, i 54 monedes romanes, de les quals la més moderna era un denari *RRC* 110/1a, encunyat durant els anys 211-208; Sills³⁴ senyala que el contingut del tresor correspon a la producció que estava en circulació en els anys 207/206 aC, moment entorn al qual degué reunir-se, i creu que cap a l'any 200 ja devia estar amagat.

Nosaltres, durant un temps, abans de l'aparició de les monedes esmentades (p. e. *Tarakonsalir* o *Barkeno*), hem considerat versemblant la hipòtesi que tradicionalment ha estat defenent Villaronga, que les dracmes ibèriques s'encunyaren per finançar les despeses dels aixecaments ibèrics, però ara ens costa veure aquesta possibilitat com l'única i pensem que una finalitat de les dracmes ibèriques vinculada amb el bàndol romà també seria plausible, fins i tot podria ser més probable com fa uns anys va proposar García-Bellido. En una publicació de l'any 2000, nosaltres³⁵ hem escrit que les característiques de la producció de les dracmes ibèriques d'imitació suggereixen que es va tractar d'un tipus de contribució financera demandada amb unes característiques formals unificades (dissenys i pes), i que l'objecte d'aquesta demanda eren diverses ciutats i territoris del nord-est de la península Ibèrica, com es dedueix del fet que alguns van inscriure el seu topònim a les monedes. Tenint en compte que la moneda emporitana havia sigut la que quasi exclusivament estaven utilitzant els romans per a finançar les despeses de la guerra, és possible pensar que les dracmes ibèriques, amb els dissenys característics d'*Emporion*, hagueren estat demanades als pobladors indígenes pels romans com a part de llur contribució financera o bé que hagueren estat demanades com a pagament pels mercenaris ibèrics als seus patrons, en aquest cas les diverses ciutats i pobles ibèrics que les varen encunyar. Per tant, front a l'absència d'evidències clares en favor del finançament dels aixecaments dels ilergets, roman oberta la possibilitat que hagués sigut una producció relacionada d'alguna manera amb les tropes romanes o amb el bàndol romà en el curs de la Segona Guerra Púnica.³⁶

34. J. SILLS, *Gaulish...*, p. 110 i 394.

35. P. P. RIPOLLÈS, «La monetització del mundo ibérico», *III Reunió sobre Economia en el Món Ibèric, Saguntum-PLAV*, Extra-3, 2000, p. 333.

36. La idea que el pagament d'*estipendium* als romans siga la causa de l'existència de les dracmes ibèriques ha estat proposada per M. P. GARCÍA-BELLIDO, «El proceso de monetización en el levante y Sur hispánico durante la Segunda Guerra Púnica», a J. UNTERMANN i F. VILLAR (eds.), *Lengua y cultura en la Hispania prerromana, Actas del V Coloquio sobre lenguas y culturas prerromanas de la península Ibérica*, Salamanca, 1993, p. 333-334. I per M. P. GARCÍA-BELLIDO i C. BLÁZQUEZ, *Diccionario de cecas y pueblos hispánicos*, Madrid, 2001, vol. I, p. 27.

La data de *ca.* 206-205 aC per a l'encunyació de les últimes dracmes és segura? És molt probable. Alguns tresors³⁷ que coneixem permeten afinar la cronologia d'emissió del conjunt d'aquestes monedes. El final de les encunyacions de dracmes ibèriques cap als anys 206-205 aC és una hipòtesi molt probable, sobre la base que fou un fenomen relativament intens i curt en el temps, com els enllaços d'encunys d'anvers demostren, i per la seva presència en tresors que, d'acord amb la moneda romana que contenen, poden haver estat amagats pocs anys després d'aquesta data. El tresor X4 ens referma en aquesta idea, ja que la seva gran quantitat i varietat de dracmes ens permet assegurar que en l'horitzó de l'any 206 aC ja s'havien encunyat totes les dracmes ibèriques. El d'Orpesa la Vella té una composició de dracmes ibèriques semblant, especialment pel que fa a la varietat, ja que la major part de les emissions hi són presents.

La nostra impressió és que el tresor degué haver-se amagat a finals del segle III, i som partidaris de creure que cap als anys 206/205 aC ja s'havien emés totes les dracmes ibèriques. Nosaltres veiem un fenomen bastant unitari i interrelacionat³⁸ i pensem que les dracmes ibèriques s'encunyaren en poc temps i dins d'un procés més contemporani que evolutiu i allargat en el temps, és a dir, que no estem segurs que l'evolució lineal de les llegendes³⁹ que serveix d'argument clau per a la seua ordenació responga a la realitat.

La dispersió dels tresors⁴⁰ que contenen dracmes ibèriques ha fet pensar que aquestes monedes es varen encunyar dins de l'àrea geogràfica de l'actual Catalunya, alguns llocs d'Aragó i la part nord del País Valencià, idea que compartim. Realment, alguns tresors valencians contenen dracmes ibèriques, en especial el d'Orpesa la Vella en un nombre molt considerable; no obstant això, la nostra impressió és que com a molt només podríem involucrar la part nord de la província de Castelló. Més al sud de la ciutat ibèrica d'*Arse*, incloent-hi la *Contestània*, les troballes monetàries⁴¹ aïllades no semblen suportar la idea que allí s'encunyaren dracmes ibèriques.

37. L. VILLARONGA, *Tresors monetaris de la península Ibèrica anteriors a August: Repertori i anàlisi*, Barcelona, 1993, p. 21-36. Sobre el tresor de Tivissa i unes noves troballes esporàdiques contemporànies, amb context estratigràfic, vegeu ara N. TARRADELL-FONT, «Les monedes del Castellet...», p. 245-317.

38. Per un costat, l'existència de monedes encunyades amb els mateixos encunys indiquen que s'atresoraren poc de temps després del moment d'encunyació; però en són moltes i de diferents tipus les monedes que repeteixen encunys, la qual cosa suggereix que el seu propietari estava localitzat en un lloc estratègic per a reunir tanta varietat de tipus o bé que totes es posaren en circulació en un període de temps reduït. Per un altre costat, l'ús d'encunys d'anvers amb reversos que tenen diferents llegendes o símbols fa pensar que es tracta d'un fenomen complex, molt concentrat en el temps i interrelacionat, vegeu L. VILLARONGA, *Les dracmes...*, p. 77-78.

39. Primer llegendes gregues corruptes i deformades, després llegendes ibèriques més o menys correctes i per últim les llegendes pseudoibèriques, com creu L. VILLARONGA, *Les dracmes...*, p. 104. O primer còpia de la llegenda *Emporion*, després la deformació de la llegenda i finalment l'ús de llegendes ibèriques, tal com es proposa a M. P. GARCÍA-BELLIDO i C. BLÁZQUEZ, *Diccionario de cecas...*, vol. II, p. 202.

40. L. VILLARONGA, *Les dracmes...*, p. 21-42.

41. P. P. RIPOLLÈS, *La circulación monetaria en las Tierras Valencianas durante la Antigüedad*, Barcelona, 1980, p. 131-134. *Idem*, *La circulación monetaria en la Tarraconense Mediterránea*, València, 1982. A. ALBEROLA i J. M. ABASCAL, *Moneda antigua y vida económica en las comarcas del Vinalopó*, València, 1998.

CATÀLEG⁴²**Emporion**

a/ Cap femení a dreta, amb una espiga de blat en el pentinat; dos dofins davant i un darrere.

r/ Pegàs a dreta, amb el cap modificat; sota, inscripció grega ΕΜΠΟΡΙΩΝ.

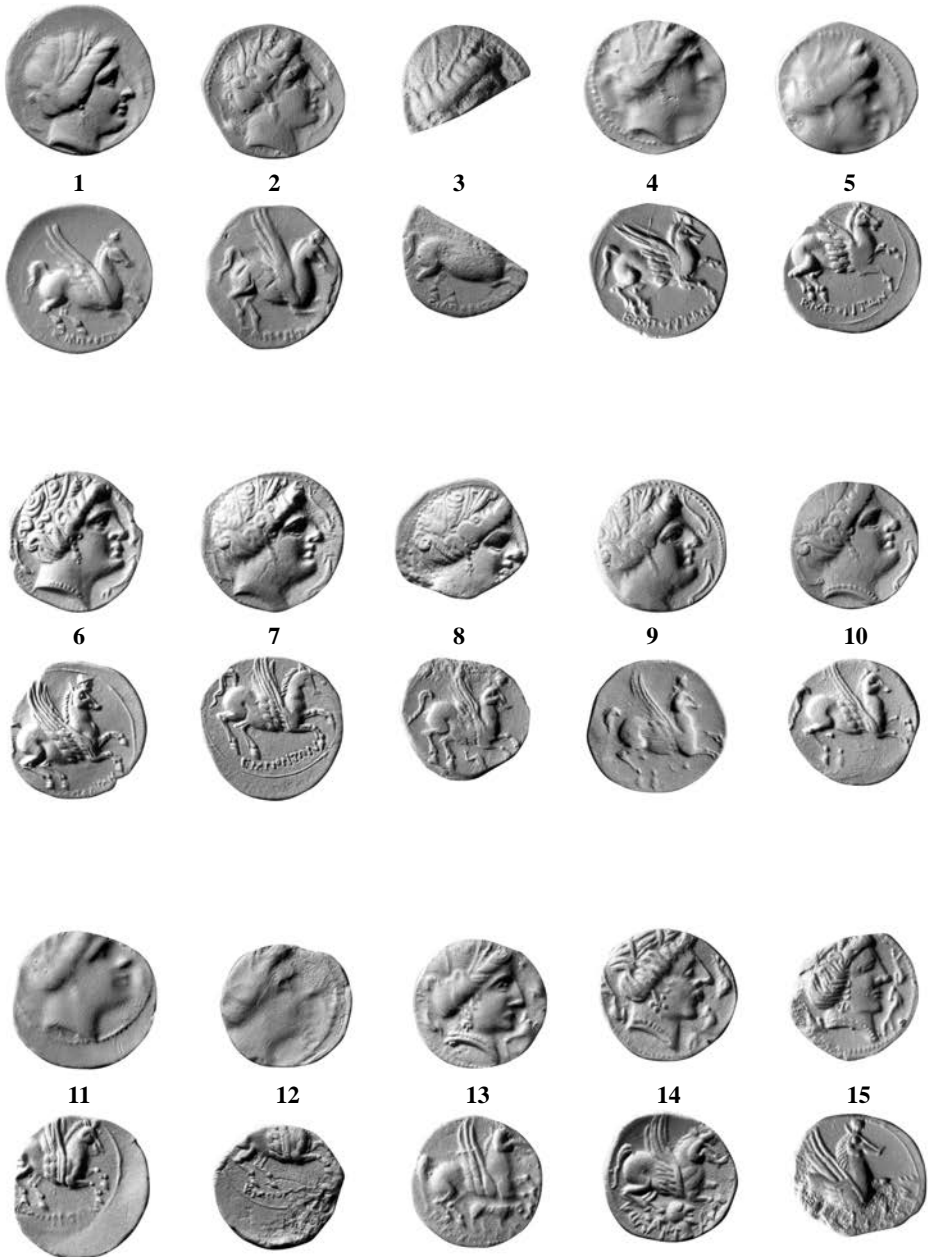
1. AR. Dracma. 4,6 g, 6 h, 20 mm. ΕΜΠΟΡΙΤ[ΩΝ] Vives III-11, CNH, p. 22, núm. 37. Guadán, classe IX, tipus II, núm. 425. Villaronga 2003, grup 3, 141-152. Esteve, 2001, núm. 1.
2. AR. Dracma. 4,7 g, 2 h. 18 mm. ΕΜΠΟΡΙΩΝ. CNH p. 23, núm. 42. Guadán, classe IX, tipus II, pròxima a núm. 480. Villaronga 2003, grup 5, 288-299. Esteve, 2001, núm. 2.
3. AR. Dracma. 3,0 g (partida), 5 h. 20 mm. ΕΜΠΟΡΙΩΝ. CNH, p. 24, núm. 50. Guadán, classe IX, tipus III, grup I. Villaronga 2003, grup 6, 486-522. Esteve, 2001, núm. 3.
4. AR. Dracma. 4,70 g, 11 h. 18, 5 mm. ΕΜΠΟΡΙΩΝ. CNH, p. 24, núm. 50. Guadán, classe IX, tipus III, grup I. Villaronga 2003, grup 6, 486-522. Esteve, 2001, núm. 4.
5. AR. Dracma. 4,7 g, 12 h. 18 mm. ΕΜΠΟΡΙΩΝ. CNH, p. 24, núm. 50. Guadán, classe IX, tipus III, grup I. Villaronga 2003, grup 6, 486-522. Encuny de revers com la moneda núm. 4. Esteve, 2001, núm. 10.
6. AR. Dracma. 4,2 g, 6 h. 17, 5 mm. [ΕΜ]ΠΟΡΙΩΝ. CNH, p. 24, núm. 53. Guadán, classe IX, tipus VIII, pròxima a núm. 590. Villaronga 2003, grup 5, 324-338. Esteve, 2001, núm. 5.
7. AR. Dracma. 4,6 g, 4 h. 19 mm. ΕΜΠΟΡΙΩΝ. CNH, p. 24, núm. 53. Guadán, classe IX, tipus VIII, pròxima a núm. 583, 585. Villaronga 2003, grup 5, 324-338. Mateix encuny d'anvers que Villaronga 2003, 625. Esteve, 2001, núm. 6.

a/ Similar.

r/ Similar, però davall del pegàs hi ha un dofí.

8. AR. Dracma. 4,5 g, 4 h. 19 mm. Encuny d'anvers com la moneda núm. 6. La llegenda està fora del cospell. CNH p. 25, núm. 54. Guadán, classe X, pròxima a núm. 659 i ss. Villaronga 2003, grup 6, 625. Esteve, 2001, núm. 7.
9. AR. Dracma. 4,7 g, 9 h. 18 mm. Encuny d'anvers com la moneda núm. 6. La llegenda està fora del cospell. CNH p. 25, núm. 54. Guadán, classe X, pròxima a núm. 659 i s. Villaronga 2003, grup 6, 625. Esteve, 2001, núm. 8.

42. Després de la descripció d'anvers i de revers donem les dades físiques de les monedes i les referències bibliogràfiques més usuals: A. VIVES, *La moneda hispànica*, Madrid, 1926, citat Vives; L. VILLARONGA, *Corpus nummum Hispaniae ante Augusti aetatem*, Madrid, 1994, citat CNH; *Idem*, *Les dracmes ibèriques i llurs divisors*, Barcelona, 1998, citat Villaronga, 1998; A. M. DE GUADÁN, *Las monedas de plata de Emporion y Rhode*, Barcelona, 1968-1970, citat Guadán. Al final de tot donem el núm. d'identificació que les monedes tenen en el llibre de F. ESTEVE, *Les fonts antigues...*, citat Esteve, 2001.



Làmina 1

10. AR. Dracma. 4,6 g, 7 h. 17 mm. El dofí del revers quasi es veu i la llegenda està fora del cospell. Encuny d'anvers com la moneda núm. 6 i de revers com la 8. CNH p. 25, núm. 54. Guadán, classe X, pròxima a núm. 659 i s. Villaronga 2003, grup 6, 625. Esteve, 2001, núm. 9.

a/ Similar.

r/ Similar, però sense dofí.

11. AR. Dracma. 4,7 g, 3 h. 19, 5 mm. [E]ΜΠΟΡΙΩΝ. CNH p. 26, núm. 65. Guadán, classe VIII, tipus IV. Esteve, 2001, núm. 11.
12. AR. Dracma. 4,1 g, 7 h. 17 mm. ΕΜΠΟΡ[ΙΤΩΝ]. CNH p. 26, núm. 65. Guadán, classe VIII, tipus IV. Esteve, 2001, núm. 12.

Imitacions ibèriques

A. Tipus identificats

a/ Cap femení a dreta, amb una espiga de blat en el pentinat; dos dofins davant i un darrere.

r/ Pegàs a dreta, amb el cap modificat; a sota, símbol llop i llegenda
 ΝΓΨΦΧΜΡΛΛ∇[Δ↑ΜΨΜ] (*iltiřtasali[ruřtin]*).

13. AR. Dracma. 4,6 g, 11 h, 18 mm. CNH p. 42, núm. 37. Guadán, núm. 836. Villaronga 1998, 253 (també del tresor d'Orpesa la Vella). Esteve, 2001, núm. 16.

a/ Similar.

r/ Pegàs a dreta, amb el cap modificat; a sota, cap i llegenda ΚΣ∇ΜΡ (*etokiřa*).

14. AR. Dracma. 4,5 g, 11 h, 17, 5 mm. CNH p. 51, núm. 97. Guadán, núm. 859. Villaronga 1998, 434-435. Esteve, 2001, núm. 17.

a/ Similar.

r/ Pegàs a dreta, amb el cap modificat; a sota, signes ibèrics ΘΥ (*kuti*) i llegenda
 Ψ∇Δ\$∇ΜΕ (*tikirskine*).

15. AR. Dracma. 3,7 g (incompleta), 7 h, 18 mm. CNH p. 47, núm. 73. Villaronga 1998, 348-349. Totes les monedes comparteixen el mateix encuny d'anvers i revers. Esteve, 2001, núm. 25.

a/ Similar.

r/ Pegàs a dreta, amb el cap modificat; a sota, torques i punt; llegenda $\uparrow\Phi\uparrow\Theta\uparrow\Phi$ (*¿urketeker?*).

16. AR. Dracma. 4,6 g, 12 h, 18 mm. CNH p. 47, núm. 69. Villaronga 1998, 305-307. Esteve, 2001, núm. 22.

a/ Similar.

r/ Pegàs a dreta, amb el cap modificat; sota, dofí i llegenda $\text{IV}\oplus$ (*bante*).

17. AR. Dracma. 4,5 g, 12 h, 19 mm. CNH p. -. Villaronga 1998, -. Esteve, 2001, núm. 28.

a/ Similar.

r/ Pegàs a dreta, amb el cap modificat; a sota, llegenda $\text{III}\chi\uparrow\Lambda$.

18. AR. Dracma. 4,8 g, 6 h, 19 mm. CNH p. 55, núm. 125 (corregida). Villaronga 1998, 157 (corregida). Esteve, 2001, núm. 23.

a/ Similar.

r/ Pegàs a dreta, amb el cap modificat; a sota, llegenda IMIH .

19. AR. Dracma. 3,9 g (fragmentada), 11 h, 18, 5 mm. Villaronga 1998, 479. Esteve, 2001, núm. 24.

a/ Similar.

r/ Pegàs a dreta, amb el cap modificat; a sota, llegenda $[-\text{---}]\sim\text{N}\uparrow$; davant signe ibèric \odot (*ku*).

20. AR. Dracma. 3,7 g (incompleta), 12 h, 18, 5 mm. CNH p. -. Villaronga 1998, 381. Esteve, 2001, núm. 26.

a/ Similar.

r/ Pegàs a dreta, amb el cap modificat; a sota, llegenda $[\text{¿?}]\uparrow\uparrow[\text{¿?}]$.

21. AR. Dracma. 4,3 g (lleugera pèrdua de pes), 9 h, 18 mm. CNH p. 38, núm. 7A. Villaronga 1998, 114. Esteve, 2001, núm. 27.

a/ Similar.

r/ Pegàs a dreta, amb el cap modificat; a sota, llegenda $\text{PII}\uparrow\text{II}$.

22. AR. Dracma. 4,2 g, 11 h, 18 mm. CNH p. -. Villaronga 1998, 72. Esteve, 2001, núm. 29.

a/ Similar.

r/ Pegàs a dreta, amb el cap modificat; a sota, creixent; damunt, punt; la llegenda [CИΓΟΛΙΜ] no es llig.

23. AR. Dracma. 3,6 g, 4 h, 20 mm. El punt sembla que s'ha afegit posteriorment, ja que la moneda Villaronga, 1998, 336 pertany als mateixos encunys d'anvers i de revers i no porta punt damunt del pegàs. Altres referències CNH p. 47, núm. 71vt. (no té un punt damunt del pegàs). Guadán, classe XII, tipus IV, grup XII, 816 vt. Esteve, 2001, núm. 15.

a/ Similar.

r/ Pegàs a dreta, amb el cap modificat; a sota, torques i llegenda CΠΓΛΟΙ.

24. AR. Dracma. 4,7 g, 8 h, 19 mm. CNH p. 46, núm. 60. Guadán, núm. 825-31. Villaronga 1998, 328. Esteve, 2001, núm. 18.

25. AR. Dracma. 4,6 g, 12 h, 20 mm. CNH p. 46, núm. 60. Guadán, núm. 825-31. Villaronga 1998, 324. Esteve, 2001, núm. 19.

a/ Similar.

r/ Pegàs a dreta, amb el cap modificat; a sota, llop i llegenda CИΓΟΛΙΜ

.

26. AR. Dracma. 4,3 g, 12 h, 17, 5 mm. Villaronga 1998, 267. Esteve, 2001, núm. 20.

27. AR. Dracma. 4,7 g, 12 h, 19 mm. Villaronga 1998, 267. Esteve, 2001, núm. 21.

a/ Similar.

r/ Pegàs a dreta, amb el cap modificat; sense llegenda; doble gràfila.

28. AR. Dracma. 4,4 g, 10 h, 20 mm. Guadán 782-787. CNH p. 26, núm. 61. Villaronga 1998, 499 (aquesta moneda). Esteve, 2001, núm. 31.

a/ Similar.

r/ Pegàs a dreta, amb el cap modificat; llegenda fora del cospell; un punt davant del pegàs.

29. AR. Dracma. 4,41 g (lleugera pèrdua de pes), 9 h, 17, 5 mm. Guadán 797. CNH p. – Villaronga 1998, 130. Esteve, 2001, núm. 32.

a/ Similar.

r/ Pegàs a dreta, amb el cap modificat; a sota, llegenda il·legible.



16



17



18



19



20



21



22



23



24



25



26



27



28



29



30



Làmina 2

30. AR. Dracma. 4,1 g (arrossegada), 4 h, 18 mm. Esteve, 2001, núm. 30.

a/ Similar.

r/ Pegàs a dreta, amb el cap modificat; a sota, dofí; llegenda fora del cospell.

31. AR. Dracma. 4,3 g, 7 h, 19 mm. CNH p. 49-50, núm. 83-94. Guadán, classe XII, tipus IV, grup XL (?), pròxima a núm. 885-890. Villaronga, 1998, 421. Esteve, 2001, núm. 14.

a/ Similar.

r/ Pegàs a dreta, amb el cap modificat; llegenda fora del cospell.

32. AR. Dracma. 4,2 g (erosionada), 1 h. 18 mm. Llegenda fora del cospell. No es pot dir amb seguretat el tipus a què pertany; segurament és una dracma ibèrica d'imitació emporitana: CNH p. 37, núm. 7. Guadán, classe XII, tipus IV, 820. Villaronga, 1998, 100-13. Esteve, 2001, núm. 13.

33. AR. Dracma. 3,3 g (incompleta), 11 h, 18 mm. CNH p. – L'encuny d'anvers és molt pròxim a Villaronga, 1998, 311-21. Esteve, 2001, núm. 33.

B. Tipus no identificats

a/ Cap femení a dreta; dos dofins davant [i un darrere].

r/ Pegàs a dreta; falten les parts inferior i dreta.

34. AR. Dracma. 2,1 g (partida), 9 h, 18 mm. CNH p. ¿? Esteve, 2001, núm. 34.

a/ Similar.

r/ Pegàs a dreta, amb el cap modificat; falten les parts inferior i dreta.

35. AR. Dracma. 2,8 g (partida i erosionada), 7 h, 18 mm. CNH p. ¿? Esteve, 2001, núm. 35.



31



32



33



34



35

