

Pesals catalans senzills i múltiples

M. CRUSAFONT I SABATER

Els pesals, peces complementàries dins el món de la moneda, ens poden donar elements ben útils per a comprendre la història monetària. Malauradament no ha tingut el nostre país la persona que en fes un estudi aprofundit. Cal dir que la monografia d'àmbit hispà que realitzà F. Mateu y Llopis, tot i els seus mèrits, presenta aspectes prou confusos, com veurem.¹

PESALS I PROVES

El primer punt per aclarir és la distinció que cal establir entre pesals i proves.

A causa, en part, a l'al·ludit treball de Mateu, sovint quan un numismàtic s'ha enfrontat a una peça monetiforme que per metall, pes o dimensions no encaixava dins els patrons usuals, arribava a la conclusió que es tractava d'un pesal.

Així, hem vist qualificar de pesals les més variades peces monetiformes com falsos d'època, fantasies, trossos de metall i, el més sovint, les proves o *piedfords*.

Per a destriar les proves dels pesals creiem que pot ésser convenient de recordar alguns criteris bàsics assenyalats ja per Dieudonné:²

1. F. MATEU I LLOPIS. *Catálogo de los ponderales monetarios del Museo Arqueológico Nacional*. Madrid 1934. Aquests aspectes, que tot seguit comentarem, no s'aclareixen pas en articles posteriors de l'autor sobre el tema, ni tan sols en el seu panegíric «Comentarios a mi Catálogo de los Ponderales del Museo Arqueológico Nacional. Addenda después de medio siglo». *Gaceta Numismática* 94-95, 1989, pp. 103-113. En aquest darrer transcriu correccions aportades per Lavagne i una de significativa de Le Gentilhomme que la hi assenjala com a *piedfort* el núm. 140.

2. A. DIEUDONNE. *Manuel des poids Monétaires*. París 1925. Aquest autor dedica uns aclaridors capítols introductoris a l'ús i funció dels pesals.

1. Des de sempre hi ha hagut pesos i potser s'han comprovat en determinats moments els pesos de les monedes, però l'ús de pesos fets expressos per a pesar monedes en el món cristià occidental (hi ha antecedents antics, bizantins, àrabs, etc.) no es pot situar abans del segle XIV.
2. Els pesals s'inspiren en els tipus de la moneda que han de comprovar i sovint en prenen alguns elements d'estampa, però no copien exactament aquella moneda. Els pesals solen ésser empremtats en una sola cara i el metall emprat és predominantment l'aram o el llautó.

Aquests criteris són orientatius i no es compleixen pas sempre tots ells. Així, per exemple, per bé que és cert que molts pesals són unifaces, els nostres ponderals de croat i de florí no ho són pas. Malgrat tot, el conjunt de característiques anotades ens permeten de definir prou bé què és un pesal i què és una prova.

Aplicant aquests criteris caldrà que tinguem com a proves els tipus 4, 5, 6, 9, 10, 11, 12, 13 i 16 del catàleg de ponderals de Mateu, és a dir, la major part dels exemplars medievals castellans que publica. Vegem ara alguns exemples de proves o *piedfords* catalans.

Prova de diner de tern. Jaume I (1213-1276). Tipus del diner Botet-167, Crusafont 153-1. Metall: billó. Pes: 7,65 grams, $\varnothing=18$ mm, gruix: 3,5 mm. Làmina, A. Inèdita. Col. L. Olabarria.³

Prova de diner de tern. Pere III (1336-1387). Tipus del diner Crusafont-241. Metall: billó. Pes: 2,8 grams, $\varnothing=17$ mm. gruix: 1,8 mm. Làmina, B. Es tracta de la peça que Vidal-Quadras dóna com a ponderal⁴ qualificació a la qual Botet, més caut, afegeix un interrogant. L'exemplar que publiquem és de l'Instituto Valencia de D. Juan de Madrid. En coneixem un altre exemplar que pesa 3 grams.

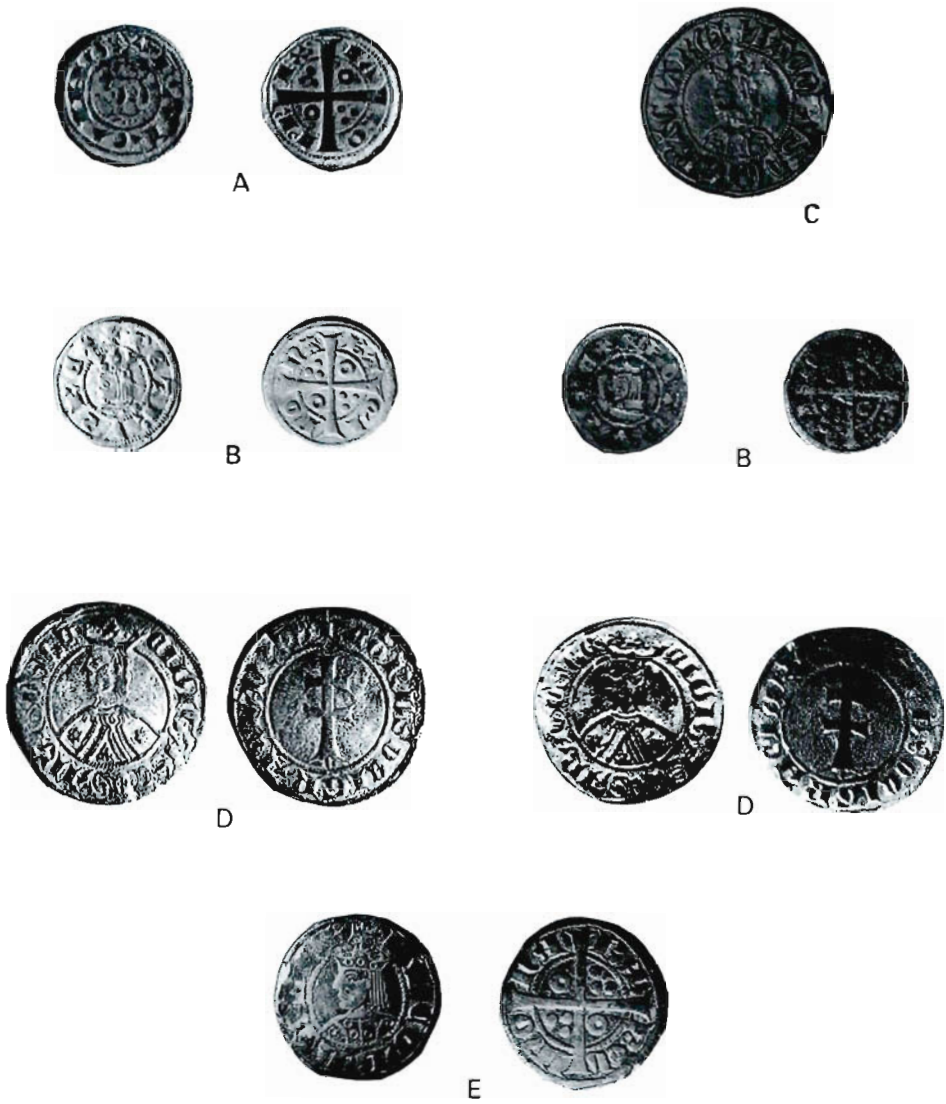
Prova de croat. Jaume II (1291-1327). Tipus del croat Crusafont-178B. Metall: aram. Pes: 7,0 grams, $\varnothing=25$ mm. Làmina, C (reproduïm només l'anvers per malmesa accidental del clixé del revers). Col·lecció Balsach, Sabadell. Inèdita.

Fàcil és de veure que aquests tres tipus encaixen dins el grup de les proves o *piedfords* per cronologia, per tipologia o bé per les dues coses.

Les proves solen ésser molt més gruixudes que els tipus monetaris corresponents. Si trobem una peça de tipologia igual que un croat o un diner o altre tipus noble (florí, ducat, etc), però feta d'aram pot tractar-se d'una prova, però també podria ésser una falsificació sobretot si el gruix no és exagerat i el pes concorda amb la peça model. Sovint l'art de la peça ens aclarirà el dubte, però no sempre

3. Les referències corresponen a les obres J. BOTET I SISÓ. *Les monedes catalanes*. Barcelona 1908-1911 i M. CRUSAFONT. *Numismàtica de la Corona catalano-aragonesa medieval*. Madrid 1982.

4. M. VIDAL-QUADRAS. *Catálogo de monedas y medallas*. Barcelona 1892. Núm. 5622.



Làmina 1

- A - Prova de diner de Jaume I.
- B - Proves de diner de Pere III. El primer exemplar és de l'I.V.D.J.
- C - Prova de croat de Jaume II (anvers).
- D - Dos exemplars de pesals de seca per al sou de diners jaquesos del temps de Pere III.
- E- Pesal de mig sou de diners, per a la seca, del regnat de Jaume II.

pot ésser determinant. Un altre indicatiu poden ésser les restes de daurat o d'argentat, si es copiaven tipus d'or o d'argent, però no sempre ens podrem valer d'aquest indicatiu perquè els banys poden haver desaparegut completament. En general caldrà pensar en una falsificació si coincideix el pes i si ens manquen altres elements d'identificació.

PESALS DE SOU I DE MIG SOU?

La nombrosa documentació que esmenta les comprovacions amb pesals de les monedes i la fabricació i ús d'aquests instruments es refereix sempre a les monedes d'or i d'argent. En general el billó corria a la peça i, si era molt curt de pes, perdia taxació de mercat respecte a les altres monedes, però no coneixem disposicions que parlin de pesar els diners de billó. És per això que no sembla avinent l'existència de pesals per a les monedes de billó i aquesta seria una altra raó per a rebutjar com a pesals els dos tipus abans descrits els quals, a més, no concorden amb cap pesada múltiple de diners.

Un grup de peces ens posa, però, un dubte raonable. Ens referim a uns grossos exemplars monetiformes de llautó o bé d'aram que no responen exactament a la tipologia dels tipus de billó però que semblen inspirar-s'hi. El mòdul és molt més gran i els pesos també. Característica d'aquest grup de peces és la seva extrema raresa.

Coneixem dins aquest grup i en l'àmbit que tractem:

Dues varietats que s'acosten als tipus del diner jaqués de Pere III, però amb llegendes singulars, mòduls com de croat i pesos 12,9 i 13 grams en els dos exemplars que hem pogut comprovar. Làmina, D.⁵

Un exemplar de Jaume II, descrit per Badia entre els croats,⁶ que té, però el tipus i les llegendes del diner, gran mòdul i pes de 6,22 grams.

En aquest cas hem de descartar que siguin proves ja que no existeix el tipus monetari corresponent. Observem, a més, que el tipus de Jaume II no presenta pas les llegendes del croat (això ens hauria pogut fer pensar en una prova de mig croat) sinó les del diner.

A la talla de 18 sous el marc, que és la disposada per als diners tindríem per al mig sou (6 diners) i el sou (12 diners) els pesos de 6,51 grams i 13,02 grams respectivament, molt acostats al de les peces anterior.

Són, doncs, aquestes peces pesals del sou i del mig sou de diners de billó? Hi ha molts inconvenients per a admetre-ho. D'una part la cronologia. De l'altra

5. S'hi refereix P. Beltrán a «Los dineros jaqueses...». *Obra completa*. Vol. II. Saragossa 1972. Pàg. 446. Parla d'un exemplar que pesa 10,5 grams.

6. A. BADIA I TORRES. *Catàleg dels croats de Barcelona*. Barcelona 1969. Tipus 67, pag. 58. Badia creu que es tracta d'un assaig.

l'extrema raresa. Recordem que els pesals monetaris eren d'ús públic i ens han arribat amb relativa abundància. Els documents del rei Martí l'Humà que donen disposicions sobre els pesals de florí indiquen el seu preu de venda: tres diners els pesals de florí i dos els de mig florí. És clar, doncs, que el pesal d'ús públic es degué generalitzar.

Hi ha finalment un inconvenient que ens sembla el més greu de tots: l'excessiu ajustament entre el pes legal i el real. Ja veurem més endavant que això no es dona pas per als ponderals d'ús públic.

Al nostre entendre aquestes peces podrien ésser pesals de la seca per a comprovar les seves produccions. Recordem que en les diferents reglamentacions sobre el funcionament dels tallers monetaris que ens han arribat es parla de comprovar els pesos de cada fabricació. Certament que davant dels guardes de la moneda la comprovació es faria en pesades d'un marc, però és molt probable que prèviament el mateix taller fes les seves comprovacions més a la menuda. Aquesta seria una de les feines del «pesador» que «tinga la balança».⁷

Creiem, doncs, que cal considerar pesos de la seca per a comprovació interna aquestes peces i no pas monedes ni pesals públics. No cal dir que l'extrema raresa d'aquestes peces s'avindria molt més amb aquesta funció. D'altra banda la llegenda CIVITAS CESARAUGUSTA que porta una de les varietats de Pere III coincideix amb la seca del regne aragonès, que era llavors a Saragossa.

CRITERIS D'IDENTIFICACIÓ

Podem resumir tot el que hem dit proposant, com a norma pràctica, d'encarar tota peça dubtosa a l'enquesta següent:

1. El tipus coincideix amb el d'una moneda coneguda.
 - a) El pes és superior: PROVA
 - b) El pes coincideix: FALSIFICACIÓ
2. El tipus s'inspira amb el d'una moneda però no és igual
 - a) Pes molt ajustadament igual: PESAL DE SECA
 - b) Pes lleugerament inferior: PESAL PÚBLIC
 - c) Pes inferior i múltiple: PESAL MÚLTIPLE PÚBLIC

Insistim en el fet que no es tracta d'una prova matemàticament exacta sinó d'uns criteris generals orientatius i que cal tenir també presents altres criteris històrics, de cronologia, d'estil, etc.

7. BOTET, op. cit. pàg. 270. Vid. també MATEU, op. cit. pàg. 2 i el capítol V de l'obra citada de Dieudonné, «Usage des poids monétaires dans la fabrication».

FUNCIÓ DELS PESALS

En parlar de pesals ens referirem, en endavant, als pesals públics o d'ús públic, ja que els pesos de la seca constitueixen peces prou excepcionals.

Malgrat que els numismàtics han intentat reiteradament de fer coincidir els pesos dels pesals amb els que oficialment havien de tenir les monedes, és un fet ben conegut que no es produeix pas tal coincidència. Hom s'ha abocat llavors a explicacions de diferent caire, la més usual de les quals ha estat el factor desgast, curiosament només aplicat al pesal, quan la moneda era la que corria més i, per tant, en podia sofrir molt més.

No fa molt vàrem tenir ocasió de mostrar que els pesals indiquen, en realitat *pesos mínims* i no pas pesos oficials. Aquests pesos mínims eren els més baixos tolerats per a una circulació de la peça i solien acostar-se molt als realment aplicats a la fabricació. No cal dir que les monedes no es fabricaven pas al pes oficial sinó a d'altres d'inferiors i que les desviacions variaven segons les circumstàncies.

Aquest fet no era pas difícil de descobrir perquè hi ha com a mínim dos documents del temps de Pere III i ja publicats per Botet i Sisó que són ben reveladors en aquest sentit:

1. Document de la seca de Perpinyà en el qual s'explica que la talla donada al florí, que oficialment havia d'ésser de 68 el marc, era de 69 o de 71 el marc segons el preu de l'or adquirit per a la seva fabricació. Aquesta oscil·lació de la talla permetia mantenir intacte el marge de guany.⁸
2. Document de Pere III manant que davant els problemes sorgits pel retallat dels croats, aquests siguin pesats amb un pes que correspongui a la talla de 76 el marc i que si compleixen aquest pes es considerin bons i corrin a la peça. Recordem que la talla oficial del croat era de 72 el marc.⁹

A la vista d'això ja no ens pot estranyar que malgrat les protestes de legalitat del rei Martí en establir la Taula de comprovació dels florins i les ordres de crear pesals de florí i de marcar-los curosament, el pes real d'aquests no sigui el corresponent a la talla oficial de 68 el marc sinó de 73 el marc.

La necessitat dels pesals va sorgir amb l'aparició d'un negoci privat i, en conseqüència, il·legal: el retallat o *toriscat* (aquesta és l'expressió emprada) de les peces d'or i d'argent. La necessitat d'enfrontar aquest problema portà els sobirans a fer fabricar els pesals de comprovació. Aquests, però, podien revelar el negoci «legal» que hi feia el rei aplicant una talla més alta de la oficial. És per això que els pesals van haver d'ésser fabricats tot incorporant en la seva minva, la diferència de pes.

8. BOTET, op. cit. vol. III. doc. XXXII.

9. Ibid, doc. XXV.

Aquest aclariment és essencial no tan solament per a la identificació dels pesals i la comprensió de llur funció sinó també per a poder assajar qualsevol hipòtesi metrològica a partir dels pesos de les monedes que ens han arribat.

Pel que fa a les monedes catalanes bàsiques, els pesos habitualment emprats foren els següents:

	<u>Talla oficial</u>	<u>Talla del pesal</u>	
croat	72	76	peces el marc
florí	68	73	peces el marc

La fabricació es féu a diferents talles segons les circumstàncies del moment. Així el pes minvà als inicis del croat, aprofitant l'efecte favorable del llençament d'una moneda d'argent en un mercat que només disposava de diners de billó. Hagué d'ésser ajustat un xic, més endavant, quan cessà l'efecte immediat d'aquesta innovació i s'ajustà gairebé del tot al pes oficial quan, a mitjans del segle XV fou el municipi barceloní el responsable de l'encunyació. Aquest procés, que hem analitzat amb més deteniment en altre lloc¹⁰ cal que sigui també conegut i interpretat en cada cas.

Les monedes en circulació es movien, doncs, en una gamma àmplia de pesos, resultat de les actuacions més o menys agosarades de retallat dels monarques. La talla mínima, la del pes del pesal, cobria, en principi, aquestes desviacions. Si una peça resultava encara inferior de pes al mínim acceptat hi havia penalització: o bé la peça passava a valer segons el seu contingut de metall (valor intrínsec) o bé s'avaluava la diferència i es disposava una desvaloració en funció de la pèrdua de pes.

És per aquesta raó que les capses de pesos solen contenir, a més dels pesos d'unitats i múltiples unes petites llaunes que eren designades com a *minves* i que tenien per funció avaluar aquestes diferències de pes.

Convé aclarir que si bé resulta evident que la talla oficial no era pas respectada amb l'objectiu d'assegurar o d'incrementar els beneficis d'emissió, en canvi la llei o percentatge de metall precíós era respectada escrupulosament.¹¹ Significativament, les ordinacions sobre el regiment de la seca posen molt més èmfasi en la qüestió de la llei que no pas en el pes.¹²

ELS PESALS CATALANS IDENTIFICATS

Botet només aportava els pesals medievals de croat i de florí. Mateu hi afegí alguns pocs tipus sicilians i mallorquins, però salta dels temps medievals al segle

10. M. CRUSAFONT. *Barcelona i la moneda catalana*. Barcelona 1989. Pp. 156-171.

11. Vegeu M. CRUSAFONT. «Primers resultats d'algunes anàlisis per via química sobre monedes catalanes». *I Simposi Numismàtic de Barcelona*. Barcelona 1979 vol. II, p. 344-347.

12. Vid. apèndix documental al vol. III de l'obra de Botet citada.

XVII. On són els pesals del període intermedi? On els pesals de 100, 50, 20, 5 i 2 florins previstos pel rei Martí, a més de 1 i mig florí?

Cal tenir present, en primer lloc, que des dels Àustries l'emissió de peces grans d'or i d'argent gairebé deixa de produir-se a Catalunya, on circula amb abundància l'or i l'argent castellà. El que fa predominantment Catalunya és desmonetitzar peces de 4 i 8 rals catellans per a batre croats i sobretot mitjos croats d'argent i després ralets. L'or es bat poc i encara en escuts «de la creueta» o en trentins, dos tipus de tipologia castellana.

Probablement, doncs, haurem de cercar els pesals catalans dels segles XVI i XVII dins el grup de tipologia castellana. Només les petites marques de la ciutat o de l'argenter ens en revelaran l'origen.

Al s. XVIII el panorama s'aclareix perquè els argenters que obren pesals solen disposar-los en capses amb el seu nom i marquen clarament cada peça. També sol constar la data en el text d'instruccions de la capsa que conté, a més, la balança. Naturalment, ara els pesals són per a comprovar la sèrie de l'escut d'or castellà, principalment.

Resta, però, molt per a fer i la catalogació dels pesals catalans no ha estat encara mai intentada.

ELS PESALS MÚLTIPLES

Les disposicions del rei Martí eren molt explícites pel que fa a la tipologia dels pesals de florí. D'una banda havien de dur les armes reials i de l'altra una creu.¹³ Empremtar aquestes estampes resultava fàcil en les petites peces dels pesals d'un florí i de mig florí, però devia resultar pràcticament inviable per a les peces grans de 20,50 o 100 florins. No sembla que es pogués encunyar a martell sobre peces tan grans o gruixudes.

És per això que, probablement, es respectà l'ordre donada però adaptant-la a cada cas. Així els pesals petits foren empremtats en totes les seves cares mentre que els grans porten petits punxons amb les marques disposades a l'ordenament.

Darrerament hem trobat dos grossos pesals que, ben probablement, han de correspondre a peces de contrast de caràcter múltiple. Anem a descriure'ls:

1. Pesals de 20 peces. Forma troncocònica amb les parets lleugerament abalmades. A sobre les marques següents: :XX: (amb les X gòtiques), escudet català en cairó i creueta equilatral de braços eixamplats a la part de dalt i floreta de 5 pètals a la part de baix. Porta també uns cercles que semblen fets al torn. Pes: 68,50 grams. ø a baix= 30 mm.. ø a dalt=26 mm. Alçada: 14 mm.
2. Pesal de 5 peces. Forma semblant al tipus anterior, més petit i sense les marques circulars. A dalt les marques següents: U gòtica que sembla voler

13. БОТЕТ, op. cit. Vol. II. pàg. 203.

expressar V(cinc), escudet català en cairó i .B. en punxó rodó. Sense marques a sota. Pes: 15,88 grams. \emptyset a baix=20 mm. \emptyset a dalt=18 mm. Alçada: 7 mm.

Som davant d'uns pesos normals per a mercaderies o bé cal que els considerem pesals monetaris?

Observem que el primer conté el numeral 20, un dels previstos pel rei Martí i també les dues marques (creu i escudet) que es disposaven a l'ordenament dels florins. D'altra banda les lletres gòtiques ens mostren que la peça ha d'ésser del s. XV o, com a molt tardana, de principis del XVI. També la U o V gòtica del segon tipus ens porta a una cronologia semblant. En aquest cas hi trobem també la marca .B., tan usual en els pesals de croat i en punxó rodó tal com ho trobem en els pesals senzills del rei Martí. Recordem que en els del rei Alfons el punxó és en cairó i en els de Ferran II sembla quadrat. No hi ha, en canvi, en aquest segon tipus, la creueta que haurien de dur els pesals de florí.

Aquests dos pesals es poden relacionar amb un altre grup de quatre peces més petites que porten la marca II, acompanyada de creu o escudet català en cairó o bé totes dues marques. Al revers, igualment com en el pesal de 20, hi ha la marca d'una rosa, ara, però de 6 pètals. D'aquestes peces, tres són rodones i troncocòniques, una d'elles amb cercles i una de costats abalmas com el de la marca 20. La quarta és poligonal de 7 costats cisellats i cares principals iguals.

Si reduïm els pesos d'aquestes sis peces a les unitats que s'obtenen dividint el pes total pel numeral que porten gravat tindrem:

1. Peça de 20	68,5	unitat de	3,425	
2. Peça de 5	15,88	unitat de	3,176	
3. Peça de 2	6,40	unitat de	3,20	costats abalmats
4. Peça de 2	6,78	unitat de	3,39	costats rectes
5. Peça de 2	6,57	unitat de	3,285	cercles
6. Peça de 2	6,62	unitat de	3,31	poligonal

Les marques i altres característiques d'aquestes noves quatre peces són les següents:

3. Marques :II: i escudet català en cairó a dalt i punt a sota. \emptyset 9 i 12. Gruix: 7 mm.
4. Marques II i creueta a dalt. Rosa de 6 pètals a baix. \emptyset : 12 i 14. Gruix: 6 mm.
5. Marques II, escudet català en cairó, creueta, punt central i cercle a dalt. Rosa de sis pètals a baix. \emptyset : 12 i 15. Gruix: 4 mm.
6. Marques :II:, escudet català en cairó i creueta a dalt. Rosa de sis pètals a sota. Mides. 7 costats de 7 mm. Gruix: 3,5 mm.

Totes quatre peces són de llautó. El numeral II és gòtic en els nùms 3, 4 i 6, com ho revelen les bifurcacions dels extrems i llatins en el nùm. 5. Les reproduïm a la làmina amb el seu nùm.

Vegem ara com podem interpretar cada un dels pesals.

El segon podria ésser un pesal de 5 croats. No es coneixen les disposicions referents als pesals de croat però la seva identificació fou feta fàcilment per Botet en base a la tipologia.¹⁴ Per les dificultats tècniques abans esmentades és probable que els pesals múltiples fossin també d'estampa més senzilla. El fet és que aquest pesal porta les marques :B: i escudet català en cairó, usuals al centre de la creu dels pesals simples de croat. El seu pes s'avé també amb la talla 76, mínima tolerada i també amb els pesos dels pesals senzills coneguts.

Vegem-ne alguns exemples:

$$\text{Pes a talla 76: } \frac{234,3}{76} = 3,08$$

Pesos de diferents pesals senzills coneguts:

Martí-Badia.1.	2,96 *	Col.p.	2,85
” .2.	3,10		
” .3.	3,01		
” .4.	2,90		
Alfons-Badia.1.	3,15	Col.p.	3,02
” .2.	3,16	GNC	3,12
” .3.	3,08 *	Col.p.	3,15
		GNC	2,95
		GNC	3,05
Ferran-Badia1.1	3,07 *	IVDJ	3,08 ¹⁵

El pes reduït del nostre pesal, 3,176, encaixa bé en l'ordre de pesos dels pesals senzills. El pes mitjà de tots ells dona 3,04, ben proper als 3,08 grams de la talla 76 indicada abans.

Tres dels pesos dobles abans descrits, en concret els 3,5 i 6 podrien correspondre al pesal de dos florins. Tots tres porten les marques d'escudet català i creueta. Si prenem pesos de ponderals senzills de florí tindrem:

GNC	3,28	GNC	3,23
GNC	3,37	Col.p.	3,37 (talla 71)
GNC	3,28	Col.p.	3,13
Col.p.	(3,20) reduït d'un pesal de mig florí de 1,6 grams.		

El pes mitjà d'aquests pesals és de 3,26, ben apropat a la talla 73 que era probablement la mínima. Els pesals dobles donen els pesos reduïts ben pròxims a aquesta xifra:

14. Ibid. pp. 206-207.

15. BADIA op. cit. Els pesos marcats amb asterisc han estat modificats per nosaltres un cop comprovats sobre les peces reals. GNC indica Gabinet Numismàtic de Catalunya i IVDJ, Instituto Valencia de D. Juan de Madrid. Col. p. col·lecció particular.



1



2



3



4



5



6



7



8



9



Làmina 2

1 - Pesal múltiple de 10 ducats.

2 - Pesal múltiple de 5 croats.

3 - 4 - 5 - 6 - Pesals múltiples de 2 florins.

7 - Pesal de croat de Martí amb la B en punxó rodó, igual que el del pesal múltiple 2.

8 - Pesal de croat de Ferran II amb la contramarca de l'escudet al revers, ben semblant a la que trobem als pesals múltiples.

9 - Pesal de florí amb la contramarca al revers de la flor de sis pètals que trobem a la major part dels pesals múltiples anteriors.

pesal 3	6,40	3,20
pesal 5	6,57	3,285
pesal 6	6,62	3,31

Hem deixat pel final dos ponderals; el de 20 unitats i el doble núm. 4. Tots dos es caracteritzen per tenir pesos notablement més alts i per portar cercles concèntrics que semblen fets amb un torn. El torn de ballesta existia ja el s. XVI, però no sabem si era ja conegut al s. XV. Pel que fa als pesos tenim:

1. Peça de 20	68,5	que es redueix a 3,42
4. Peça de 2	6,78	que es redueix a 3,39

Aquests pesos s'avindrien bé amb una talla 70, potser la mínima acceptada per al ducat, que oficialment havia de tenir una talla de 67 el marc. Els ducats de Joan II i de Ferran II es mouen, ben ajustadament, entre els 3,4 i els 3,5 grams.

Serien, doncs, pesals de la sèrie del ducat d'or i, en conseqüència, de finals del s. XV o primers anys del s. XVI, cronologia màxima que ens permet la forma gòtica de les lletres o numerals X del ponderal 20.

La reiteració de disposicions preses pel municipi barceloní demostren que la Taula del pes dels florins disposada pel rei Martí l'any 1407¹⁶ es mantingué llargament i que es va reglamentar la fabricació i afinat de pesos i de balances. L'any 1574 es parla ja de pesos per a florins, ducats, pacífics i escuts.¹⁷ Com veiem, hom distingia perfectament, dins els marges de tolerància establerts, els diferents tipus de pesos per a monedes que tenien unes talles ben apropiades.

Els consellers havien de tolerar un marge de benefici per al rei, però aquest restava perfectament controlat.

Addenda

Des de la redacció de «Pesals catalans senzills i múltiples»¹ ha aparegut un bon nombre de nous exemplars que bé justifiquen de tornar sobre el tema. Ho aprofitarem per a donar a conèixer un fons que vàrem fotografiar fa anys i que no havíem publicat per manca d'elements d'identificació.² Encara que alguns d'ells

16. BOTET, op. cit. vol. II, pàg. 203.

17. M. CRUSAFONT. *Barcelona...* op. cit. pag. 220.

1. Previst per l'Acta 19 i retirat per nosaltres per excés de material, surt publicat a Acta 20. Això ha eixamplat l'espai de nova recerca.

2. Es tracta d'un aplec de pesals del Gabinet Numismàtic de Catalunya que férem quan preparàvem materials per a la nostra *Numismàtica de la Corona catalano-aragonesa medieval*. Madrid 1982. Agraïm a la llavors bibliotecària del GNC, Josepa Ballada, el seu interès en donar-nos a conèixer el fons i en facilitar-nos-en l'estudi.

segueixin presentant incògnites, la comparació amb els fons ara coneguts i algunes noves dades documentals permeten d'aclarir-ne la major part.

ALTRES PESALS MÚLTIPLES DE CROAT

Tenen característiques molt semblants al múltiple de cinc croats de la nota anterior.

Pesal 1. Múltiple de 5 croats. Forma troncocònica. Aram. A sobre, les marques U gòtica, escudet català en cairó i una B entre dos punts dins un punxó rodó. Base sense marques. Pes: 15,08 grams, que reduït a unitat dóna 3,016.

Pesal 2. Múltiple de 3 croats. Forma troncònica amb els costats abalmats i petites cavernes. Llautó. A sobre, les marques III, escudet català en cairó i la B entre punts dins cercle rodó. Base sense marques. Pes: 8,92 grams que reduït a unitat dóna 2,973.

Ja hem assenyalat que les marques d'escudet català en cairó i de la B entre punts les trobem com a contramarques al centre de la creu del revers dels pesals senzills de croat.

ELS DISTINTIUS MONETARIS DE LA SECA DE BARCELONA

La formalització de l'heràldica de la ciutat de Barcelona amb un quarterejat de creus i 4 pals o barres no es realitza fins el s. XIV, tal com ens ho fan veure els segells publicats per Sagarra. El més antic, del 1289, presenta una gran creu presidint el camp i uns escudets reials o catalans als espais. En els segells del s. XIV, hi trobem ja l'escut quarterejat que perviurà.³

Això fa pensar que l'emblema inicial de la ciutat degué ésser la creu i que les armes en 4 pals són una conseqüència d'ésser ciutat reial.

Aquesta formalització de l'heràldica ciutadana no es traslluí a les monedes fins molt més tard. Recordem que els florins de Pere III la marca rosa era el distintiu de Barcelona, que en els de Joan I ho fou justament una creu i que en els primers de Martí l'Humà ho havia estat la B que trobarem també en alguns quarts de croat de Ferran II i en els diners-senyals d'aquest temps i de Carles i Joana.⁴

3. F. DE SAGARRA. *Sigil·lografia catalana*. Vol II. Barcelona 1922. El segell antic és del 916. Del 917 en endavant, amb cronologia des del 1332, tots porten ja el quarterejat indicat.

4. Hom pot veure aquests tipus a J. BOTET I SISÓ. *Les monedes catalanes*. Barcelona 1908-11. L'atribució de la marca B de Martí a Barcelona a M. CRUSAFONT. «El florí d'or català. La marca de Barcelona». *Acta Numismàtica* 19. Barcelona 1989, pp. 127-142.

És evident, doncs, que la seca emprava uns emblemes propis per a designar la ciutat i que aquests eren la rosa, la creu i la B.

No té res d'estrany, doncs, que aquests mateixos distintius els trobem també en els pesals monetaris. Ja hem vist que la creu i la rosa apareixen gairebé sistemàticament en els pesals múltiples dels florins i la B en els pesals múltiples de croat i, com a contramarca, en molts dels pesals senzills de croat. També la rosa apareix contramarcada en molts pesals senzills de florí.

El distintiu de rosa, que es presenta en forma de punxó rodó amb una rosa de sis pètals, sembla anar particularment vinculat als florins. És molt probable, doncs que dos pesals que porten marca de rosa i el dibuix d'una flor de llir, siguin barcelonins. Són els següents:

Pesal 3. Senzill de florí. Forma troncopiramidal sisavada irregular. A dalt, una flor de llir i a la base, marca de rosa de sis pètals. Llautó. Pes: 3,42 grams.

Pesal 4. Doble de florí. Forma troncopiramidal quadrada. A dalt, una flor de llir, la rosa de sis pètals i II en xifres romanes amb els extrems bifurcats (elements gotitzant). Llautó. Pes 6,61 grams que reduït a unitat dóna 3,305 grams.

Aquestes peces, com a pesals del florí català tenen, però, dos inconvenients. D'una banda la seva tipologia, ben apartada dels tipus coneguts i de les disposicions del rei Martí i de l'altra el seu pes, excessivament alt, sobretot en el primer exemplar. Ambdós inconvenients resten salvats si suposem que són pesals del florí florentí. Aquesta moneda era ben coneguda a Barcelona on arribava sovint com a resultat dels canvis comercials. Res d'estrany que hom es proveís del pesal corresponent. El florí florentí havia de pesar 3,55 grams, amb una tolerància fins a 3,45 grams⁵ i els pesals de florí italians que ens han arribat donen pesos entre 3,41 i 3,51.⁶ Els nostres pesals serien dins d'aquest ordre de magnituds.

ALTRES PESALS DEL FLORÍ

Coneixem un altre pesal de florí molt semblant al núm. 3 abans descrit però que porta al revers una marca ben diferent. Respon a la següent descripció:

Pesal 5. Senzill de florí. Forma troncopiramidal sisavada irregular. A dalt, flor de llir. A la base, escut partit amb T a dalt i barres catalanes a baix. Llautó. Pes 3,27 grams. GNC-34.806.

El pes d'aquesta peça encaixa bé dins els pesals catalans del florí, però la incògnita resideix en la marca del revers.

5. A. DIEUDONNE. *Manuel des Poids monétaires*. París 1925. Pàg. 138.

6. P. BORZONE. *I pesi monetari di monete italiane*. Milano 1988. Núms. 322-333.



2



1



3



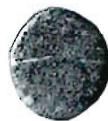
4



5



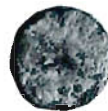
6



6 A



7



10

Nosaltres pensem que l'explicació d'aquesta marca es troba en l'ordre donada pel rei Jaume II de Mallorca l'any 1300 referent als pesals corresponents a Eivissa, on compartia els senyoriu amb l'arquebisbe de Tarragona. El rei disposa que siguin emprats a Eivissa els pesos i les mesures de Mallorca i que «els balles del senyor Arquebisbe e Peborde hi posen lo senyal del senyor Arquebisbe e Paborde ensem de lo senyal del senyor Rei». ⁷ Com que la T és senyal de l'arquebisbe de Tarragona i el rei mallorquí emprava les armes catalanes sens aditaments, com és visible als seus segells, ⁸ sembla clar que la peça respon a la disposició anterior i que és per tant un pesal eivissenc de florí. De quin florí, però? Si és del florentí el pes sembla una mica baix. Res no impediria que fos del florí català ja que quan el rei Joan I l'introduí a les illes en substitució del ral d'or creat per Jaume II la situació de condomini persistia i per tant la marca hi seguia essent avinent.

Dieudonné descriu com a pesal d'«Espagne» un pesal de florí rodó que porta la flor de llir i la menció específica FLOR-D'ARA al voltant. Que la peça serveix per a pesar florins catalans sembla fora de dubte però l'al·lusió de la llegenda porta a creure que ha d'ésser un pesal estranger, on la distinció sobre els diferents tipus de florins seria més necessària. Nosaltres pensem que és probablement francès, atès que consta la circulació dels nostres florins al sud francès. ⁹ A més de la peça de Dieudonné, ¹⁰ que pesa 3,05 grams, nosaltres en coneixem altres dues que responen a la següent descripció.

Pesal 6. Senzill de florí. Rodó. Flor de llir i llegenda FLOR-D'ARA al voltant. Revers llis i un xic abalmat. Llautó. 3,20 grams.

Pesal 6a. Senzill de florí. Com l'anterior, sens l'abalmat. Pes: 3,25 gr.

Aquests pesals, malgrat ésser probablement estrangers s'adapten bé a la gamma de pesos dels nostres pesals per al florí català.

Una altra sèrie de pesals té forma rodona i perfil troncocònic i porta a dalt un escut català en cairó. A la base hi ha en alguns casos una flor de quatre pètals només perfilada. Tots els que coneixem han estat trobats a Catalunya. N'hi ha de dos pesos:

Pesal 7. Unitat. Amb flor-3,30 gr. *Pesal 10.* Meitat. Sens flor-1,63 gr.

Pesal 8. Unitat. Sens flor-3,13 gr. *Pesal 11.* Meitat. Amb flor-1,56 gr.

Pesal 9. Unitat. Sens flor-3,02 gr. Donen unitats de 3, 26 i 3,12 gr.

Malgrat la certa similitud entre l'anvers d'aquestes peces i els ponderals de florí això no seria pas argument suficient per a considerar-les ponderals moneta-

7. A. PONS. *Llibre del Mostassaf de Mallorca*. Mallorca 1949. Pàg. 225.

8. F. DE SAGARRA. *Sigil·lografia...* op cit. Vid. segells 260-274

9. A.M. BALAGUER. «La circulació del florí de la corona catalano-aragonesa segons les troballes i les notícies documentals». *Gaceta Numismàtica* 72. Barcelona 1984, pp. 97-110.

10. *Manuel...* op. cit. Es tracta del núm. 12 de la làm. IX.

ris. Recordem que els sobirans havien concedit en alguns casos l'ús de les armes reials per als pesos comuns. Així, per exemple, l'any 1399 el rei Martí concedia als cònsols de la Vall d'Aran que poguessin revisar els pesos i mesures i que els poguessin marcar amb les armes reials.¹¹ Cal doncs analitzar amb compte cada cas.

En aquesta ocasió podem pensar que som davant d'uns pesals monetaris perquè les xifres ponderals de les peces no s'ajusten a cap dels pesos comercials usuals, el més proper dels quals és l'argenç amb un pes de 2,08 grams. Tampoc els pesos medicinals s'hi apropen ja que el més semblant és la dracma de pes 2,77 grams.¹² D'altra banda en els pesos medicinals hi sol haver un millor ajustament ponderal.¹³ En canvi podem observar que l'ordre de pesos de les peces anteriors concorda plenament amb els pesals de florí i de mig florí. Potser fins i tot la flor del revers hi vol al·ludir. Tenint present la factura de les peces i la desaparició dels florins a partir de mitjans del s. XV ens inclinem a pensar que aquests pesals serien del s. XV i potser d'alguna ciutat concreta. No tenim dades suficients sobre les troballes per a poder-ho precisar.

ELS PESALS BARCELONINS DE L'EDAT MODERNA

Una disposició donada l'any 1506 ens permetrà de separar de forma bastant precisa els pesals barcelonins medievals i moderns.

Efectivament, el 5 de maig d'aquest any els consellers acorden que tots els pesos que fabriqui l'afinador des d'aquell moment hagin de portar «la marca de la ciutat i la del Mostassaf»¹⁴

En aquesta data les armes de Barcelona ja feia dos segles que eren perfectament determinades. Si fins ara s'havien emprat elements paraheràldics relatius a la seca de Barcelona, la disposició del 1506 no deixava pas lloc als equívocs.

Per aquestes dates els consellers barcelonins havien ja creat el càrrec d'argenter afinador de pesos, pagat per la ciutat des del 1490, n'havien definit les funcions i havien decidit que el càrrec fos vitalici.¹⁵

Sembla clar, doncs, que els pesals barcelonins emesos des del 1506 han de dur tots l'heràldica barcelonina del quarterejat de creus i quatre pals. És probable

11. F. VALLS TABERNER. *Privilegis i Ordinacions de les Valls Pirinenques. I. Vall d'Aran*. Barcelona 1915. Pàg. 143.

12. Vid. una àmplia gamma de pesos catalans no monetaris a M. Lladós i Rius. *Sistema mètrico-decimal y monetario español*. Barcelona 1871. Pàgs. 57-60.

13. Vid. alguns exemples a P. Borzone. *I pesi monetari di monete non italiane*. Milà 1988, on inclou pesos no monetaris medicinals.

14. *Rúbriques de Bruniquer*. Vol. IV. Barcelona 1915, pp. 120-128. Cap. Mostassaf i Afinador.

15. *Ibid.*, veure també el capítol de monedes. El caràcter vitalici apareix al cap. del Mostassaf (vol. IV) en data 24.11.1461 i en el cap. dels Oficials de la ciutat (vol. III, pàg. 15) segons acord del 15.1.1509.

que altres poblacions prenguessin iniciatives semblants ja que se'n coneixen amb l'heràldica de Tarragona i un dels que descriurem porta un sol, possible marca de Castellterçol.

A més de la marca de Barcelona els pesals havien de dur la marca del Mossassaf. Quina era aquesta marca? Ni Sagarra ni Sampere i Miquel¹⁶ que aporten multitud de segells del municipi i dels càrrecs municipals barcelonins ens donen la marca d'aquest càrrec. És probable, però que fos un escudet català apuntat, perquè aquesta marca la trobem sistemàticament acompanyant la de la ciutat en una munió de pesals que semblen situables al s. XVI.

Un dels pesals que porten l'escudet de la ciutat associat amb la marca catalana en escudet apuntat és el següent:

Pesal 12. Doble escut de la creueta. Rodó. Llautó. Dalt, creu patada en orla lobulada d'arcs fins i molt entrats. Marques de Barcelona i català apuntat, només a la base. Pes 6,72, que dona un pes per escut de 3,36.GNC-34.807.

Aquest pesal pot ésser dels que la ciutat fabricà el 1546 o, millor encara posterior al 1602, data a partir de la qual la ciutat començà la fabricació d'escuts de la creueta. Recordem que amb anterioritat els barcelonins s'havien oposat no solament a la seva fabricació sinó fins i tot a la seva circulació.¹⁷

De la primera meitat del s. XVII ha d'ésser també el pesal següent, que correspon sens dubte al trentí:

Pesal 13. Trentí o doble ducat. Troncocònic. A sobre, efígies reials enfrontades i dalt, entre elles, una estrella. A la base, armes de Barcelona en cairó. Llautó. Pes: 6,98 gr.

La factura d'aquesta peça s'aparta de les ben conegudes que corresponen als dobles excel·lents dels Reis Catòlics i l'estrella a dalt, sistemàtica en els trentins, és un altre argument per a creure-la un pesal d'aquestes peces. L'escudet de Barcelona ho acaba de reforçar. Recordem que la marca posada als trentins des del 1640 era un escudet barceloní en cairó, molt semblant al del nostre pesal.

Un altre pesal, igualment de doble escut, porta la marca barcelonina en cairó:

Pesal 14. Doble escut. Quadrat troncopiramidal. A sobre, dibuix de l'escut de la creueta d'arcs tancats i fins. A la base, armes de Barcelona en cairó. Llautó. Pes: 6,68 grams.

En canvi hi ha pesals de doble escut, probablement ja dels temps de Carles II, quan la ciutat havia abandonat definitivament el trentí i tornava a batre escuts de la creueta, en què l'escut de Barcelona ja és arrodonit per baix:

16. *Sigil·lografia...* op. cit. S. Sampere i Miquel. *Fin de la Nación Catalana*. Barcelona 1905.

17. Vid. M. CRUSAFONT. *Barcelona i la moneda catalana*. Barcelona 1989. Pp. 174-177.



12



13



14



15



17



16



18



19



Pesal 15. Doble escut. Rodó, troncocònic. dalt, dibuix de l'escut amb arcs gruixuts, afuats als extrems i poc marcats. A la base, escudet de Barcelona de base arrodonida. Llautó. Pes: 6,7 grams.

La tipologia dels arcs en els escuts d'or esdevé també menys marcada i més gruixuda per a cronologies més modernes.

L'escut arrodonit de Barcelona el trobarem també en pesals dels segles XVIII i XIX, de manera que l'escudet en cairó, element gotitzant, deu arribar fins a mitjans del s. XVII.

Resten encara dos pesals amb la marca barcelonina en cairó i que són difícils d'encaixar. Són els següents:

Pesal 16. Troncopiramidal. A sobre, marca de Barcelona en cairó, V i flor de llir petita. A la base, armes de Barcelona. Llautó. Pes: 2,71 grams.

Pesal 17. Troncopiramidal. Semblant a l'anterior però el llir també a la base. Llautó. Pes: 2,91 grams.

Si la V sembla que ha d'al·ludir a l'argenter que feia aquests pesos (no sembla que aquest feble pes es pugui dividir per 5), la flor de llir encaixa malament amb els florins. D'una banda pel pes excessivament feble i de l'altra perquè si les armes de Barcelona ens marquen una cronologia posterior al 1506 ja feia temps que el florí català havia passat a un paper secundari substituït pel ducat. Per tant, o bé hem de creure en uns pesals molt permissius aplicables a florins vells ja molt desgastats o hem de cercar alguna altra explicació.

Una hipòtesi plausible fora que el llir no fes referència al florí sinó a la reialesa. Serien llavors pesals del període 1641-1652, temps durant el qual Catalunya estigué sota la sobirania de Lluís XIII (fins el 1643) i de Lluís XIV. El llir al·ludiria a aquesta sobirania. A quina peça correspondrien? És ben documentat que durant la Guerra dels Segadors circularen abundantment a Catalunya els lluisos o lluisos d'or i que fins se n'arribaren a fabricar a Barcelona. El lluí, amb els seus 3,31 grams tenia un pes oficial inferior al florí (que a talla 68 havia de pesar 3,53) i un pesal a 2,91 equivaldria al marge concedit abans al florí. Cert és que l'altre pesal només dona 2,71, però té uns retocs a una de les cares que semblen haver-li llevat pes.

La darrera sèrie de pesals, tots datables al s. XVII semblen indicar que el costum d'acompanyar la marca de Barcelona amb la del Mostassaf ja s'havia perdut a poc d'haver entrat en aquest segle. Més endavant veurem una altra sèrie de pesals que sí la porten. Abans, però, centrarem la nostra atenció en dos nous pesals o peces que semblen pesals i que són també de difícil encaix.

Pesal 18. Armes catalanes coronades entre dos globus. Revers llis. Llautó. Pes: 7,42 grams. GNC-s/n.

Pesal 19. Rodó. Armes catalanes que semblen coronades i apuntades de costats. Al revers, gravat toscament: XI g o 61X o XI9. Llautó. Pes: 28,23 grams. GNC-34.792.

El primer recorda molt l'aspecte de les peces de 5 rals i 5 sous de la Guerra dels Segadors. El pes és però massa alt, fins i tot per a una peça de 5 sous ja que dona un pes per al ral de 2,968 que correspondria a una talla de 79 al marc quan sabem que des del 1636 hom aplicava ja la talla 80.¹⁸ Aquesta peça només seria explicable si als inicis de la Guerra dels Segadors hom hagués tingut la intenció de retornar a la vella talla de 76, cosa que no ens consta o bé que la talla s'hagués situat a 79 i fos un pesal de seca. Es tracta d'un cas dubtós i si bé no encaixa en la gamma dels pesos comercials ni en els mèdics tampoc és segur que el poguem qualificar de pesal monetari.

El segon pesal també resulta problemàtic. La forma de l'escut ens recorda el revers dels dobles principiat de Carles i Joana. Si al·ludís al principat o ducat ens donaria una unitat de 3,52 grams i seria un múltiple de vuit molt ajustat al pes oficial que és de 3,58. Es tractaria, doncs, d'un pesal de seca en el qual els núms. del revers potser volen indicar XI grans i volen expressar la tolerància ponderal. La peça tampoc encaixa en altres gammes de pesos i com a pesal monetari presenta també els seus dubtes.

Vegem ara, finalment, una gamma de pesals molt completa que porten tots la marca R.

ELS PESALS DE MARCA R

Els pesals d'aquesta sèrie es caracteritzen per portar la marca de Barcelona en cairó, l'escudet apuntat català que hem atribuït al Mostassaf i una R. L'única excepció és el pesal de dos que porta un sol en comptes de l'escudet de Barcelona i no té l'escudet català. Tots són de llautó, de forma troncopiramidal i porten les marques a dalt a excepció de l'escudet català que sistemàticament el trobem a la base. Tabulem les seves característiques principals:

	<u>Marca de valor</u>	<u>Pes</u>	<u>Pes de la unitat</u>
<i>Pesal 20.</i> Peça de 50	XXXXX	170,82	3,416
<i>Pesal 21.</i> Peça de 20	XX	68,4	3,42
<i>Pesal 22.</i> Peça de 8	VIII	27,0	3,375
<i>Pesal 23.</i> Peça de 4	IIII	13,4	3,35
<i>Pesal 24.</i> Peça de 4	IIII	13,44	3,36
<i>Pesal 25.</i> Peça de 2	II	6,62	3,31
<i>Pesal 26.</i> Peça de 1	I	3,32	3,32
<i>Pesal 27.</i> Peça de 1	I	3,31	3,31
<i>Pesal 28.</i> Peça de 1	I	3,45	3,45
<i>Pesal 29.</i> Peça de 1	I	3,21	3,21

18. Ibid, pàg. 166.

El núm. 20 porta les X llatines mentre que el 21 les té amb els extrems trifoliats, encara que menys gotitzants que en els múltiples rodons perquè els traços són rectes. El núm. 25 és el que porta el sol i és mancat de l'escut català. El núm. 26 és aprofitat d'un pesal de la gamma del ral castellà, l'estampa del qual (feix de fletxes) és visible a la base.

Sembla clar que aquesta gamma de pesals correspon als principats o ducats i que foren obrats a partir del 1506 que és quan es mana la inclusió de l'escudet barceloní. L'escut català apuntat seria la marca del Mostassaf i els dos escudets, així com les X del núm. 21 aporten restes d'elements gotitzants que, com hem indicat, s'arrosseguen fins a l'entrada del s. XVII. Pel que fa a la R sembla molt probable que correngui a l'argenter Pere Riambau, elegit afinador vitalici l'any 1532, sens que tinguem dades de nova elecció fins el 1611.¹⁹ El pesal amb el sol potser fou obrat pel mateix Riambau per a Castellterçol o una altra vila amb aquesta heràldica, però també podria ésser obra d'un altre argenter amb la mateixa inicial.

L'oscil·lació de pesos del grup és adient dins els paràmetres dels ducats que a una talla de 67 el marc i per tant a un pes oficial de 3,58 s'hi ha de deduir una tolerància probable fins a 70 el marc, que dóna un pes de 3,43. Ja sabem que molts dels pesos excedeixen, però, la tolerància marcada.

La reutilització del pesal del ral castellà en el núm. 26 és ben avinent si tenim present que el ducat a talla 70 pesava el mateix que el ral de Castella segons els pesos oficials:

$$\text{Ral castellà: } \frac{\text{Marc de Castella}}{67} = \frac{230}{67} = 3,43$$

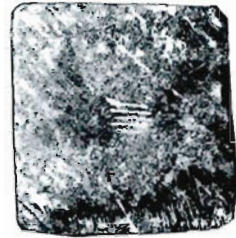
$$\text{Ducat català: } \frac{\text{Marc de Perpinyà}}{70} = \frac{240}{70} = 3,43$$

Pel que fa als pesals múltiples, que fins ara eren desconeguts, no ens ha pas d'estranyar que arribin a xifres tan altes com les 50 unitats. Recordem que les instruccions del rei Martí ja preveïen la fabricació de pesals de florí d'unitats i mitjos, però també de 20, de 50 i fins de 100. Aquestes instruccions encara foren ultrapassades ja que en un inventari del 1413 hom registra l'existència de pesals per a pesar d'un sol cop 500 florins i 1.000 florins.²⁰

19. *Rúbriques de Bruniquer*, op. cit. Cap. Mostassaf i afinador. Acords del 3.2. 1532 i 6.7.1611.

20. Disposicions del rei Martí: J. BOTET. *Les monedes...* op. cit. vol. II. pp. 203-205. Inventari de la Taula: A. DURAN I SAMPERE. *Barcelona i la seva història*. Vol. II. Barcelona 1973, pàg. 458.

20



21



22



23



25



26



27



28



29

ASSAIG DE CRONOLOGIA

Les dades recollides ens permeten d'assajar unes primeres bases per a situar cronològicament els pesals, essencialment els barcelonins:

1. Pesals medievals. Els coneguts de croat i florí i els que porten les marques de B o de rosa de 6 pètals.

2. Pesals del 1506 a mitjans del s. XVII. Porten l'escudet barceloní en cairó. Si la R al·ludeix a Pere Rimbau els d'aquesta sèrie començarien el 1532 i potser acabarien el 1611. Els que no porten l'escudet català apuntat sembla que han d'ésser, dins aquest grup, del s. XVII.

3. Pesals de mitjans del s. XVII en endavant: l'escudet de Barcelona deixa la forma en cairó i es grava de forma arrodonida per baix, o bé en quadrat arrodonit.

Des de mitjans del s. XVIII la cronologia dels pesals es fa molt més fàcil d'establir perquè es generalitza l'ús de les caixes, les quals porten indicació de l'argenter que les ha fabricades i l'any. També s'ha estereotipat la forma dels pesals que són troncopiramidals regulars o bé rodons i amb pom.

A tall d'exemple donem les dades següents:

Barcelona - Joan Crusats	1730
Barcelona - Josep Planes	1760
Barcelona - Josep Farriols	1817, 1818
Barcelona - Narcís Christià	1832, 1836
Barcelona - Baltasar Farriols	1852, 1853

I encara trobaríem els Menaya, Cavaller, Barberà, etc., que fins ara no sabem que ningú s'hagi dedicat a sistematitzar.

Paralelament hi ha els cubilets o piles de pesos amb una amplada cronològica molt extensa i dels quals alguns han estat objecte d'estudi.

Certament som lluny encara d'un coneixement sumari dels pesals catalans però potser aquesta aportació doni alguna llum sobre un període particularment obscur: l'espai entre la fi de l'època medieval i els explícits pesos del s. XVIII.