

# Las monnaies de la Peninsule Ibérique trouvées en France dans la region Midi-Pyrénées. (IV)

GEORGES SAVES  
LEANDRE VILLARONGA

## CHAPITRE II

### PERIODE ANTIQUE (Suite I)

#### A) COLLECTIONS PRIVEES DE VIEILLE-TOULOUSE (Suite)

##### *III. Collection G. S. (ex. Th. de Sevin)*

Théodore de Sevin faisait partie de la bonne race des chercheurs intrépides, des «antiquaires» eclectiques du XIX<sup>e</sup> siècle, race malheureusement éteinte à notre époque où la spécialisation et la fonctionnarisation ont mis un frein aux initiatives individuelles du numismate et de l'archéologue.

Issu d'une famille apparentée à celle de l'illustre Jean Racine, Théodore de Sevin s'intéressa au site de Vieille-Toulouse tout comme ses prédécesseurs ou contemporains. S'il n'y fit pas des fouilles, tels Soulage et Ponsan, il se tenait informé de tout ce qui s'y passait en se rendant assez souvent sur le terrain et aussi en faisant visite à Mr de Ginesty, propriétaire des lieux, et aux paysans qui lors des travaux agricoles faisaient de fructueuses découvertes. C'est grâce à un «marchand d'antiquités» qui lui avait signalé en octobre 1879 la présence de «plusieurs fragments de pierre couverts de lettres dans un champ en contre-bas et au Nord de ce qu'on appelle *la plaine*», qu'il put procéder avec l'accord du propriétaire à l'enlèvement d'une plaque de pierre placée «le long d'un mur», non loin d'une fontaine. Ce «sauvetage» eut un grand retentissement car il s'agissait là d'un monument épigraphique de 0,65 m. x 0,35 m., dont une partie malheureusement manquait, mais qui, datable de 47 AV. J.C., s'avérait à l'époque être le plus ancien de la Narbonnaise (Th. de Sevin. *M.S.A.R.M. Tome XII*, Toulouse 1883).

Numismate Théodore de Sevin le fut, mais peut-être moins pour l'attrait de la monnaie elle-même que pour le lien archéologique ou historique qui

unissait celle-ci à l'amateur passionné du passé qu'il était. Dans la collection qu'il laissa à sa mort, survenue en 1889, se trouvaient en grande majorité des monnaies provenant de trésors ou de trouvailles. C'est ainsi que:

— *les monnaies médiévales* étaient principalement représentées par celles du trésor de Grenade-sur-Garonne que nous avons décrites dans *Acta Numismatica III*.

— *les monnaies antiques* l'étaient par le médaillon contorniate de Néron que de Sevin avait trouvé place Saint Georges à Toulouse, par les bronzes découverts aux Arènes antiques, par un lot de plus de 150 petits bronzes du III<sup>e</sup> siècle, vert-de-grisés, d'origine non précisée et enfermés dans un sac de toile. Enfin et surtout pour ce qui nous intéresse dans cette étude, se trouvaient groupées à part toutes les monnaies provenant du site de Vieille-Toulouse. Ces dernières en argent ou en bronze, frappées sur place, dans des régions voisines ou dans des pays étrangers lui avaient été cédées par des chercheurs locaux et provenaient aussi de ramassages en surface qu'il avait faits lui-même sur le sol de l'ancien *oppidum* gaulois.

Nombreux en effet étaient les archéologues et les numismates qui en se promenant sur ce site trouvaient des objets et des monnaies. Ils seraient considérés aujourd'hui comme des «clandestins», mais à cette époque, ils faisaient part de leurs découvertes aux Sociétés Savantes dont ils étaient membres. Voici le nom de quelques-uns, cités dans les comptes-rendus de séances: de Clausade, Chalande, Fournalès, Ponsan, Delorme, Chambert, Cartailhac. Heureux temps où le mobilier antique pouvait être sauvé et au grand jour!

## CATALOGUE

Nous ne répétons pas ici, le classement et la bibliographie, que nous avons déjà donnés dans le Catalogue de la Collection Th. Azémar, publié dans ACTA NUMISMATICA V-1975, page 96. Indiquons seulement la modification dans le titre du Catalogue des monnaies «à la croix»:

GS. G. SAVES. *Les monnaies Gauloises «à la croix» et assimilées*, Toulouse, 1976.

### GAULE

#### MONNAIES «A LA CROIX» et assimilées

##### *En argent*

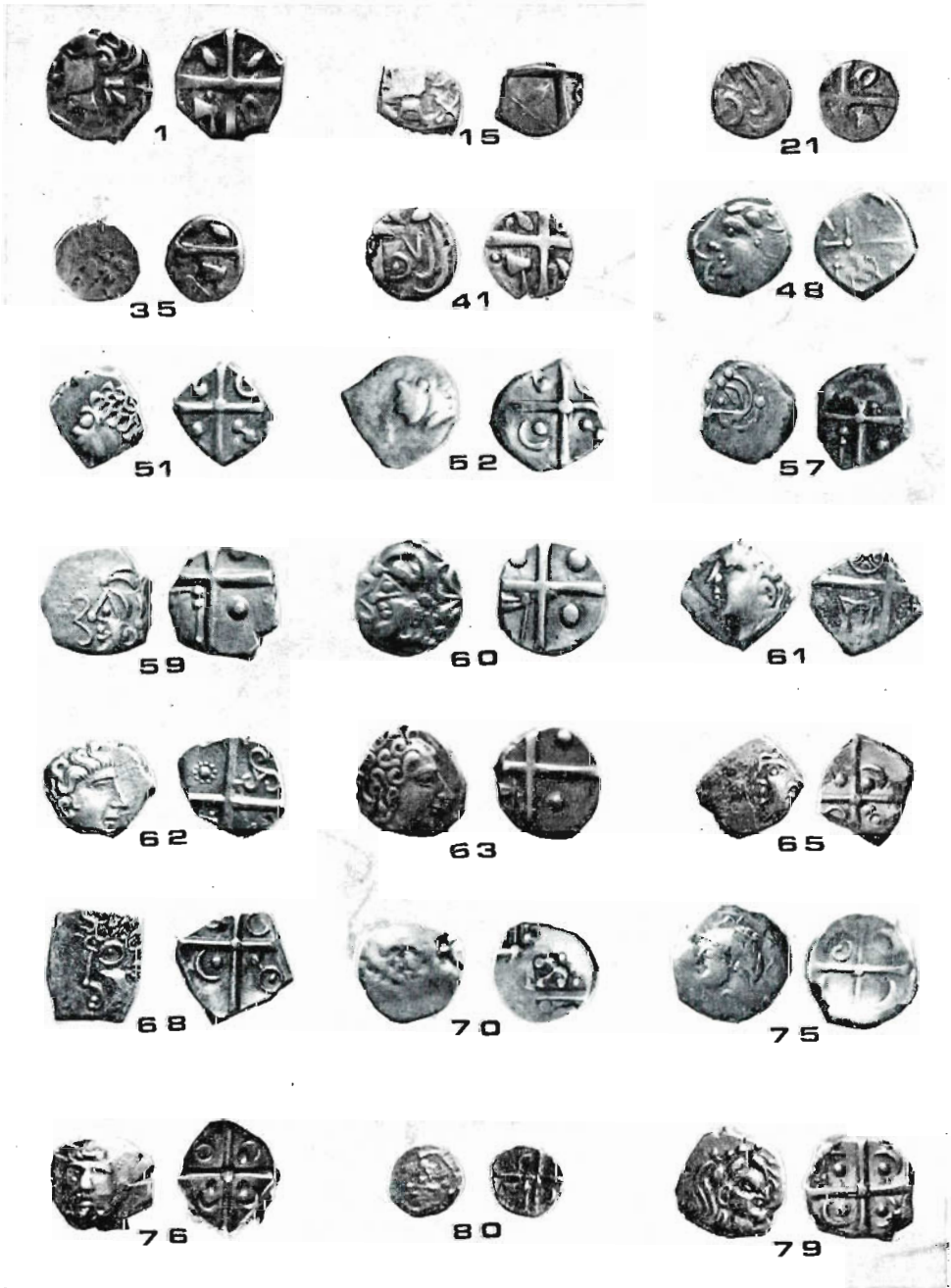
#### GROUPE «A TETE CUBISTE»

SERIE I: hache au 3<sup>e</sup>; pendant (ellipse) au 4<sup>e</sup>.

##### a) *Flans quadrangulaires*

Réf.: GS. 1, sauf GS. 5 (Núms. 3, 4, 11) GS. 6 (Núm. 1, 14).

*1	2,91	14,6/14,5	2,3
2	2,82	13,9/13	2,4
3	2,64	11,8/13,2	2,4
4	2,57	13,3/11,8	2,5



5 F	2,54	13,1/11,9	3
6	2,38	13,1/13	2,3
7	2,18	11,8/11,5	2,5
8 F	2,00	12,4/11,8	3
9	1,96	12,5/12,3	2,3
10 F	1,96	13/12,3	2,3
11 F	1,73	13,5/12,7	2,2
12 F	1,58	12,7/11,2	2,1
13 F	1,49	14,3/12,5	2
14 F	1,04	12,8/12,8	1,6

SERIE II: hace 3è; pendant (ellipse) au 2è.

a) *Flans quadrangulaires*

Réf.: GS. 20 var. (15) GS. 22 (16).

*15	2,16	9,8/11,2	3
16	1,99	11,8/8	3,2

b) *Flans arrondis*

Réf.: GS. 23, sauf GS. 24 (Núms. 17, 29).

17 F	2,45	13	3,1
18	2,17	11,8	2,3
19	2,15	12,4	2,3
20	2,15	11,2	2,5
*21	2,13	11,2	2,4
22	2,08	11	2,4
23	2,05	11,2	2,4
24	2,02	10,6	2,3
25	2,01	11	2,4
26 F	1,97	11,5	3
27 F	1,95	10,4	2,6
28	1,91	12	2,1
29 F	1,86	11,8	2,8
30	1,85	12,7	2,1
31 F	1,52	11,5	2,2
32 F	1,51	11,2	2,4
33 F	1,45	12,1	2,1
34 F	0,92	10,2	1,9

*Variété Mosaquée.* GS. 25.

*35	1,88	11	2,3
36 F	1,84	11,2	2,6
37 F	1,83	12	2,2

SERIE III: hache et olivettes accostées de points.

Réf. GS. 27, sauf GS. 30 (Núms. 39, 45, 47).

38	2,18	12	2,2
39	2,15	12	2,1
40	2,13	12,3	2,1
*41	2,13	12,5	2
42	2,12	11,3	2,5

43	2,12	11,1	2,3
44	2,05	10,8	2,5
45	2,03	11,9	2
46	1,93	11,5	2,2
47	1,85	11,4	1,9

SERIE XVIII: «cubiste» romanisée.  
Réf. GS. 64.

*48	3,34	12,6/13,8	2,4
-----	------	-----------	-----

GROUPE «A TETE NEGROIDE»

SERIE II: R/3 besants et I anneaulet.  
Réf. GS. 78.

49	2,89	14,5/12,2	3
----	------	-----------	---

SERIE III: R/S, et 3 points à la suite.  
Réf. GS. 91 (Núms. 51, 52) 94 (54) 99 (Núms. 50, 53, 55).

50	2,71	14,2/11,5	2,5
*51	2,64	12/11,4	2,8
*52	2,63	14,1/13,1	2,3
53	2,52	12/12,3	2,9
54 F	2,48	11,7/13,5	2,8
55 F	1,92	12,7/12	2,3

SERIE VI: R/ Croisette bouletée et anneaulet.  
Réf. GS. n.º 109.

56	3,34	13,2/13,3	3,2
----	------	-----------	-----

GROUPE «A TETE TRIANGULAIRE»

SERIE I: R/arc de cercle au 2e canton.  
Réf. GS. 119.

*57	2,59	13/12,7	2,4
58	2,56	12,6/11,8	2,5

SERIE VI: Tête moins stylisée  
Réf. GS. 139 (59) 140 (60).

*59	3,04	14,2/14,8	2,4
*60	3,37	15,03	2,4

GROUPE DE «STYLE FLAMBOYANT»

SERIE II: R/type à la rouelle.  
Réf. GS. 154.

*61	3,57	12,6/12,8	3,2
-----	------	-----------	-----

SERIE IV: R/type au *triskeles*.  
Réf. GS. 167.

*62	3,40	12,8/14	2,8
-----	------	---------	-----

SERIE IX: R/type aux 3 besants.  
Réf. GS. 205 (63) 206 (64).

*63	3,38	14,4/14,2	2,8
64 (P)	3,35	16,1/13,6	2,6

GROUPE «A TETE BOUCLEE DU CAUSE»

SERIE I: R/S au 1er; point au 2e canton.  
Réf. GS. 236 var. (S. à l'envers).

*65 F	2,30	12,5/13,8	2,5
-------	------	-----------	-----

SERIE II: R/S au 1er; O au 2e canton.  
Réf. GS. 239 (Núms. 66 et 67) 239 bis (68).

66 F	1,57	12/11,9	2,2
67 F	1,63	11,6/11,4	2,6
*68	2,19	13,1/12,7	2,6

SERIE III: R/*id.* Sie II, mais l'anneau ponité entre les 2 points, au 3e canton.  
Réf. GS. 240 var. (S à l'envers).

69 F	2,35	13,3/13,7	2,3
------	------	-----------	-----

GROUPE DU TYPE «CUZANCE»

SERIE I: Droits mosaïqués.  
Réf. GS. 243 var. (70) 243\*\* (71) 243 bis (72) 245 (73).

*70	1,28	14,7	1,1
71	1,30	16,5/15	0,9
72	1,35	13	1,1
73	1,22	14,2/10,3	1,4

SERIE II: Droit frappé par un coin.  
Réf. GS. 250 (74).

74	1,26	10,3	1,6
----	------	------	-----

GROUPE DE «STYLE LANGUEDOCIEN»

SERIE IV: Tête casquée.  
Réf. GS. 284 (75).

*75 F	3,27	16	2,7
-------	------	----	-----

## TYPES DIVERS D'ORIGINE INCERTAINE

SERIE I: Tête de face.

Réf. GS. 360 (76).

*76	3,33	12,3/14,4	4
-----	------	-----------	---

SERIE II: Type au fort nez busqué.

Réf. GS. 361 (77).

77	3,41	13,4/13	3
----	------	---------	---

SERIE VII: Présumé zone orientale.

Réf. GS. 379 (78) 380 (79).

78	2,77	14	2,3
*79	3,45	13,9/13,7	2,8

## GROUPE DES OBOLES «A LA CROIX»

SERIE III: «à tête triangulaire».

Réf. GS. 420 (80).

*80	0,40	9,7	1
-----	------	-----	---

## GROUPE ASSIMILE «AU SANGLIER»

SERIE I: Var. 2 petite tête.

Réf. GS. 442 (81) 441 ou 442 (82).

81	2,18	11,3/13,5	2,5
82	2,19	11,8/14,7	2,2

## BRONZES COULES AU T

Rér. GS. 461 (83 à 86).

83	1,66	13,2	12
84	1,16	12	12
85	0,94	11,8	12
86	0,93 (coupé)	12	12

## AUTRES MONNAIES GAULOISES

*en bronze*

## SOTIATES

Br. — Réf. LT. 3605.

87	1,62	14	6
----	------	----	---

## CARNUTES

Br. — Réf. LT. 6077 (88) 6108 (89).

88	2,74	15,3	9
89	3,11	15,5	4

## BITURIGES CUBI

Vandenos. Br. — Réf. LT. 7988 BL. fig. 443 (90).

90	3,73	16,3	12
----	------	------	----

## VOLQUES ARECOMIQUES

Br. — Réf. LT. 2677 (91).

91	1,76	13,2	12
----	------	------	----

## PIECE MONETIFORME (flan frappé) en Br.

92	D/ traits épais ondés 2,88	R/ treillis 13,3	
----	-------------------------------	---------------------	--

## MASSALIA (pág. 109)

AA) Cap d'Apollo llorejat a l'esquerra. R/ Brau envestint a la dreta, a sobre Victòria amb corona a la mà volant a la dreta, sota llegenda grega MASSALIETON. AE. M-Ch. 1539-48.

93	12'98	24	12	
	A)			
94	3'27	18	6	
	B)			
95	2'53	14	6	
96	2'41	16	12	
97	2'23	15	9	en exerg MA
98	2'03	14	6	en exerg L
99	1'93	14	6	
100	1'86	15	6	
101	1'84	14	12	
	D)			
102	1'79	15	6	
103	1'66	14	7	

## NIMES

Bibliografia: J-B GIARD, *Le monnayage antique de Nimes*, Ecole antique de Nimes, n.º 6-9, 1971-72, 47-60. Seguim la classificació establerta en aquest treball.

2) Abans de 49 a. C. A/ Cap d'Apollo llorejat a l'esquerra. R/ Porc senglar corrent a l'esquerra, llegenda NAMA-SAT. M-Ch. 2684-2700.AE.

104	1'80	16	6
105	0'80	13	6

7) De 44 a 42 a. C. A/ Cap amb casc a la dreta, darrera S. R/ Salus de peu a esquerra, recolzada en columna, sostenint una pàtera, a sota dues serps. Llegenda NEM. COL. AE. M-Ch. 2729-2739.



106	1'87	17	6
-----	------	----	---

9) De 28/27 a 9 a. C. A/ Caps adossats d'Agrippa i August, el primer amb corona rostral. A sobre IMP, a sota DIVI F. R/ Cocodril lligat per una cadena a una palmera. Llegendada COL-NEM. RIC I, pàg. 44. AE.

Serie 2. Els caps ajuntats per llur base.

107	13'33	28	9
-----	-------	----	---

Serie 3. Anomenada de l'anvers descentrat.

108	12'42	26	13'30
-----	-------	----	-------

Serie 4. Anomenada de la cimera.

109	12'16	27	11'30
-----	-------	----	-------

Serie 5. D'estil tosc.

*110	11'69	27	3
------	-------	----	---

#### LUGDUNUM (pàg. 130)

A/ Caps adossats de Juli Cèsar i Octavi. R/ Proa, a sobre sol, sota llegenda COPIA. RIC I pàg. 43.

111	18'26	29	10
112	17'67	30	10

A/ Cap d'Octavi a la dreta, darrera CAESAR. R/ Proa de nau a la dreta. AE.

113	14'22	30	4
114	14'81	28	3

Sèrie de l'Altar. A/ Cap d'August llorejat a la dreta, CAESAR PONT MAX. R/ Altar de Lugdunum, sota ROM. ET. AVG. RIC n.º 360, AE. De 10 a 3 a. C.

115	10'65	26	12
*116	10'62	28	12

#### A LLEGENDA GREGA

LONGOSTALETES (pàg. 110)

B)

117	10'50	26	3
118	8'73	25	7
119	6'08	23	11



D)			
120	7'98	24	5
E)			
121	9'92	25	3
122	6'96	25	2
F)			
*123	6'43	23	4
G)			
*124	6'57	22	7
125	4'99	23	8
BETERRA (pàg. 111)			
126	9'18	24	7
CABDILLS GALS (pàg. 111)			
KAIANTOLOY			
*127	18'10	25	9
128	8'21	25	9

## A LLEGENDA IBERICA

NERONCEN (pàg. 113)

A)			
*129	12'13	26	1
130	10'95	20 x 24	3
131	9'69	22	11'30
132	7'91	21 x 18	3
*133	7'48	21 x 22	2
134	7'17	21	3
135	6'51	22	12
136	6'08	22	2

SEMIS. A/ Cap d'Hèrcules cobert amb pell de lleó a la dreta, al davant signes ibèrics ECC. R/ Hipocamp alat a la dreta, sota llegenda ibèrica NERONCeN. Hill II-3, 4 i 5. AE.

*137	3'49	19	9
C)			
*138	8'77	24	3
139	6'14	22	3

## D)

140	7'85	20 x 22	6
*141	7'83	22	2
142	6'69	22	11

## HISPANIA

## EMPORION

## A LLEGENDA IBERICA (pàg. 115)

143	21'15	30	9 Vill. emissió 12
144	30'12	29	9 Vill. emissió 13
145	11'72	28	3 Vill. emissió 22C

## Monedes partides d'emissions indeterminables:

146	9'33
147	5'46
148	5'15
149	3'29

## A LLEGENDA IBERICA (pàg. 116)

ILDURO. Cap d'home llorejat a la dreta. R/ Genet llancer a la dreta sota llegenda ibèrica ILDuRO. AE.

150	14'64	28	8 Villaronga 5
-----	-------	----	----------------

ILTIRCESCEN. A/ Cap d'home a la dreta, darrera palma. R/ Genet amb palma a la dreta, sota llegenda ibèrica ILTIRCeSCeN. AE.

151	11'12	24	11 Villaronga 6B
152	9'97	24	5 Villaronga 6B
153	8'92	24	5 Villaronga 6B

CESE. A/ Cap d'home a la dreta, darrera símbol. R/ Genet amb palma, a la dreta, sota llegenda ibèrica CeSE. AE.

154	8'58	23	2 símbol TiN, Vives 35-11
155	10'30	25	7 indeterminable

ILTIRDA. A/ Cap d'home a la dreta, voltat per tres dofins. R/ Genet amb palma a la dreta, porta clàmide i sota llegenda ibèrica ILTIRDa AE.

156	15'10	24	9 Vives 28-1
157	9'36	24	3 Vives 28-2
158	6'35	23	? Vives 28-2

SALDUIE. A/ Cap d'home a la dreta voltat per tres dofins. R/ Genet amb palma a la dreta, sota llegenda SALDUIE. AE.

159	9'47	23	10 Vives, seca 19, làm. 30-2
-----	------	----	------------------------------

SECAISA. A/ Cap d'home a la dreta, darrera del cap signes ibèrics SE. R/ Cavall corrent a la dreta, sobre tres punts i sota llegenda ibèrica SECAISA. Quadrant. AE.

*160	1'43	12	3 Vives 65-4
------	------	----	--------------

OILAUNES. A/Cap d'home a la dreta, darrera signe ibèric O. R/ Genet amb falç a la dreta, sota llegenda ibèrica OILAUNES. AE.

161	7'09	21	12 Vives, seca 35, làm. 41-6
-----	------	----	------------------------------

SEGIA. A/ Cap d'home barbat a la dreta, darrera dos dofins. R/ Genet llancer a la dreta, a sobre estrella i creixent, sota llegenda ibèrica SEGIA. AE.

162	15'26	28	12 Vives 42-9
163	5'31 partida		12 Vives 42-10

IACA. A/ Cap d'home barbat a la dreta, darrera signes ibèrics BoN. R/ Genet llancer a la dreta, sota llegenda ibèrica IACA. AE.

164	9'76	22	1 Vives, seca 51, làm. 49-1
-----	------	----	-----------------------------

#### FRAGMENTS DE MONEDES IBERIQUES INDETERMINADES

165	3'46	24 x 10
166	2'16	11 x 10

#### A LLEGENDA FENICIA

EBUSSUS. A/Bes amb símbols diversos. R/ Llegenda fenícia en dues línies, a sobre AYBSM i sota numeral que val per 50, AE.

167	5'44	21	6 símbol Kof i thau (?), Vives 80-14
168	5'84	21	6 símbol guimel, Vives 80-3

#### ROMA (pág. 129)

A/ Cap de Janus bifront. R/ Proa de nau a la dreta, sota ROMA, i en alguns casos els símbols que senyalen. AE.

169	33'44	32	6 Anònim, Crawford 56/2
-----	-------	----	----------------------------

170	24'97	31	6 Anònim, Crawford 56/2
171	20'60	31	10 MAT, Crawford 162/3
172	28'23	32	9 Anclè, Crawford 194/1
173	18'86	29	7 Estrella, Crawford 196/1

A/ Cap de Saturn a la dreta, darrera S. R/ Proa de nau a la dreta, sobre S i sota ROMA. AE.

174	17'64	27	7 Anònim, Crawford 56/3
175	15'63	28	3 Anònim, Crawford 56/3

A/ Cap de Janus bifront, sobre I. R/ Proa a la dreta, sobre CN.MAG, davant I, sota IMP. AE.

176	17'72	28	6 Pompeius, Crawford 471/1
-----	-------	----	----------------------------

A/ Cap a la dreta. R/ Sembla una proa de nau, a sobre S. AE.

*177	4'01	20	? indeterminada
------	------	----	-----------------

## GREGUES

## APULIA

SALAPIA. A/ Cap d'Apollò a la dreta, al davant llegenda grega (SALAPINON) R/ Cavall corrent a la dreta, a sobre palma y X, sota llegenda grega (TRODANTION). AE. SNG ANS I, n.º 739. CBM Italy, Salapia 11.

178	5'43	21	9
-----	------	----	---

## PELEPONES

ELIS. A/ Cap de Zeus, a la dreta, R/ Dintre corona d'olivera la llegenda (en grec), FA-LEI-ON. CBM. Peleponés, Elis n.º 149 a 151. De després del 191 a. C.

179	5'44	20	9
-----	------	----	---

## COMMENTAIRES

## MONNAIES «A LA CROIX» ET ASSIMILEES

1. *Vue d'ensemble*

Au nombre de 82, elles se répartissent ainsi:

Groupe «à tête cubiste»	48 monnaies soit	58,53 %
» «à tête négroïde»	8 » »	9,75 %
» «à tête triangulaire»	4 » »	4,88 %
» «de style flamboyant»	4 » »	4,88 %
» «à tête bouclée du Causé»	5 » »	6,10 %
» de type «Cuzance»	5 » »	6,10 %
» de «style Languedocien»	1 » »	1,22 %
» de types divers	4 » »	4,88 %
» des oboles «à la croix»	1 » »	1,22 %
» assimilé «au sanglier»	2 » »	2,44 %
	82	100,00 %

Comme la collection Théophile Azémar la collection Théodore de Sevin comprend une majorité importante de monnaies «à tête cubiste», mais également des espèces provenant d'autres Groupes variés de ce monnayage, mais dans des proportions nettement inférieures.

2. *Remarques sur les Groupes*

*Le Groupe «à tête cubiste»* comprend 47 monnaies sur 48 au type *tolosate*, caractéristique de la *zone médiane* qui était peuplé par les Volques Tectosages. De la *série I*, 14 sont de flan quadrangulaire, aucune de flan arrondi. De la *Série II*, 2 sont de flan quadrangulaire et 21 de flan arrondi. De la *Série III*, 10 pièces à flan arrondi. Il s'agit donc là du monnayage habituel du site de Vieille-Toulous par le panachage des monnaies à flans quadrangulaires et à flans arrondis, par leurs poids aussi au dessous de 3 gr. et proches de 2 gr., et enfin par le pourcentage élevé de pièces *fouillées*. A signaler le n.º 15 qui est une variété inédite du type GS 20 avec une croisette au lieu d'une ellipse comme boucle d'oreille.

*Le Groupe «à tête négroïde»* nous apporte la confirmation de ce que nous avons avancé lors de l'étude de la collection Th. Azémar, à savoir que certaines de ces monnaies, de la *Série III* au *S* notamment, furent frappées dans le pays *tolosate* et au poids de ses monnaies «cubistes», c'est-à-dire entre 2,60 et 2,75 gr. Le poids moyen des 6 monnaies de ce Groupe est de 2,48 gr. Si on retire les 2 pièces *fouillées* de ce lot, le poids moyen des 4 autres est de 2,62 gr. A noter que les n.º 51 (2,64 gr.) et 52 (2,63 gr.) sont d'un type catalogué GS. 91 qui ne se rencontre que dans la zone médiane et qui n'est présent ni dans le trésor de St Etienne des Landes (Zone occidentale), ni dans le trésor de Lattes (Zone Orientale) dans lesquels les poids mo-

yens des monnaies de la Série III sont respectivement de 3,35 gr. et 3,26 gr. Par contre, il se trouve dans les trésors du Causé, de la Caunette-Lauquet (le deuxième) et sur le site de Vieille-Toulouse, comme nous venons de le souligner, mais il n'est pas le seul de cette série à avoir été frappé dans le pays Tolosate.

*Le Groupe «à tête triangulaire»* présente deux monnaies légères de fabrication locale ou régionale (v. *Acta V*) et avec le n.º 60 une monnaie d'un type rare.

*Le Groupe «à tête bouclée du Cause»* est représenté dans cette collection par 4 monnaies sur 5, fourrées. Les n.ºs 65 et 69, avec le S à l'envers sont deux variétés inédites de GS. 236 et GS. 240. Il s'agit peut-être d'imitations locales.

*Le groupe du type «Cuzance»* attire notre attention par le n.º 70 (GS. 243 Var), dont au revers l'«ancree» est ponctuée de 4 points au lieu de 3 et qui d'autre part, porte une surfrappe incuse.

*Dans les autres Groupes*, il faut signaler la rareté de 2 pièces du catalogue: au type «casqué» (n.º 75 GS. 284) et «à la tête de face» (n.º 76 GS 360) et un *type inédit* avant d'être catalogué à GS 380, le n.º 79. La monnaie au «type casqué» s'apparente au n.º 18 du Trésor de Moussan et à certaines du Trésor de Béziers.

#### BRONZES COULES AU T

Cos monnaies typiquement *tolosates*, ne se rencontrent que sur le site de Vieille-Toulouse, à une exception près à Tartres-Tolosane.

#### AUTRES MONNAIES GAULOISES

En dehors de la pièce monétiforme (n.º 92) les monnaies Gauloises en bronze de la collection Th. de Sevien sont celles habituelles trouvées sur le site de Vieille-Toulouse: Sotiates, Carnutes, Bituriges Cubi, Volques Arécomiques, auxquelles il faut ajouter celles cataloguées par Mr. L. Villaronga, au buste casqué de Nîmes.

Leurs flans sont en général coulés.

#### IV - COLLECTION GS. (ex. F. FABRE)

Félix Fabre, grâce à qui la deuxième partie de la collection Théophile Azémar put être sauvegardée et publiée, était un numismate toulousain du premier tiers de notre siècle.

Il s'intéressa surtout aux monnaies féodales de notre région et aux monnaies Gauloises. Il cédait volontiers les monnaies comtales toulousaines qu'il acquérait, comme celles de la Collection J. Chalande, à son ami Georges Pierfitte, se réservant celles des Vassaux des Comtes de Toulouse et des Princes voisins, de Carcassone, Narbonne, Béziers, Montpellier etc... G. Pierfitte en 1941 et F. Fabre en 1942 firent d'ailleurs don au Musée St Raymond



des très belles et rares séries qu'ils avaient réunies sur ces monnayages et qui se trouvent aujourd'hui au Musée Paul Dupuy.

Félix Fabre, fort connu pour ses connaissances numismatiques, fit de nombreuses estimations de collections locales et procéda à des échanges avec des numismates éminents, souvent très éloignés de la région. Il conservait cependant jalousement tout ce qui venait de Vielle-Toulouse, objets et monnaies, et ne manquait pas de le noter soigneusement.

Le catalogue qui suit récapitule une série de monnaies —en dehors de la 2e partie de la collection Th. Azémar— qui ont pour origine également le site de l'ancienne capitale des Volques Tectosages.

## CATALOGUE

## GAULE

## MONNAIES «A LA CROIX» et assimilées

*En argent*

## GROUPE «à tête cubiste»

SERIE I. R/ hache au 3e; pendant (ellipse) au 4e.

*Flans quadrangulaires*

Réf.: GS. 1.

1	3,12	14,2/13,8	2,4
2	2,90	12,9/14	2,6
3	2,81	14,6/11,5	2,8
4	2,72	12,3/13	2,7
5	2,72	11,5/12,2	2,7
6	2,71	11/12,8	3
7	2,69	11,5/11,6	3,2
8	2,60	12/13,1	2,5
9	2,54	14,2/12,1	2,7

SERIE II. R/ hache au 3e; pendant (ellipse) au 2e.

a) *Flan quadrangulaire*

Réf. GS. 19.

10	2,69	13,8/12,2	2,5
----	------	-----------	-----

b) *Flans arrondis*

Réf. GS. 23.

11	2,86	13,2	2,8
12	2,25	12	3
13	1,82	12,1	1,8

14F	1,24	11,4	2
15F	1,23	11,4	2
16F	0,75	11,8	1,2

SERIE III. R/ hache et olivettes accostées de points.  
Réf. GS. 27.

17	2,03	13	1,6
----	------	----	-----

SERIE VI. R/ hache au 4e canton  
Réf. GS. 33.

*18	2,88	13,7	2,4
-----	------	------	-----

SERIE VII. R/ 2 haches affrontées aux 3e et 4e.  
Réf. GS. 34.

*19	2,92	13,4	2,5
-----	------	------	-----

#### GROUPE «A TETE NEGROIDE»

SERIE II. R/ 3 besants et 1 anneau.  
Réf. GS. 75.

20	3,30	12,6/12,5	3,5
----	------	-----------	-----

SERIE III. R/ S et 3 points à la suite.  
Réf. GS. 87.

21	3,30	13,4/13,2	3
----	------	-----------	---

SERIE VII. Type hybride avec oreille.  
Réf. GS. 116.

*22F	1,59	12	2,1
------	------	----	-----

#### GROUPE DE «STYLE FLAMBOYANT»

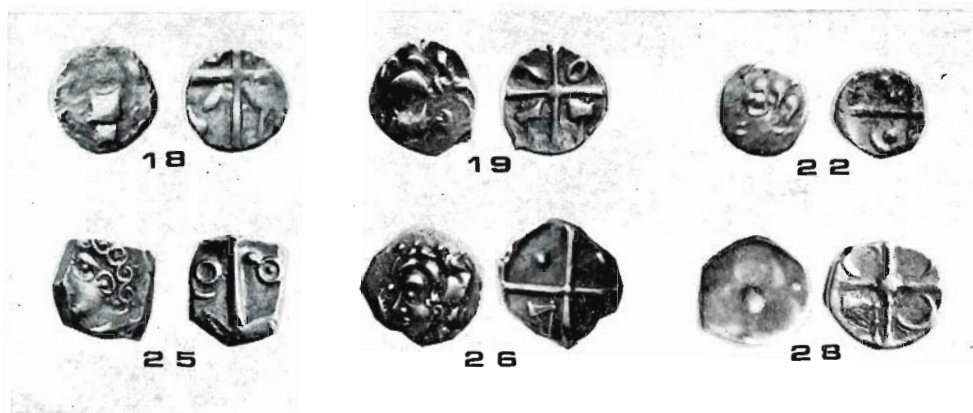
SERIE II. R/ à la rouelle.  
Réf. GS. 154.

23	3,15	13,2/13	2,7
----	------	---------	-----

#### GROUPE « A TETE BOUCLEE DU CAUSE»

Réf. GS. 236 (24) 238 (25).

24	2,94	12,2/13,4	3
*25	2,96	12,2/13,2	2,8



GRUPE DE «STYLE LANGUEDOCIEN

SERIE I. R/ hache et 3 besants.

Réf. GS. 270.

*26	3,63	14,5/14,8	2,9
-----	------	-----------	-----

SERIE VII. R/1 oreille.

Réf. GS. 312.

27	3,49	15	2,8
----	------	----	-----

GRUPE DE TYPES DIVERS

SERIE V. Fleur trilobée.

Réf. GS. 368\*\*

*28	3,27	15/14,3	3,27
-----	------	---------	------

GRUPE DES OBOLES «A LA CROIX»

SERIE I. «à tête cubiste».

Réf. GS. 412 (29) 411 (30).

29	0,35	8,3	1,1
30	0,28	8,5	0,6

GRUPE ASSIMILE «AU SANGLIER»

SERIE I. petite tête.

Réf. GS. 442.

31	2,19	12/13	2,3
----	------	-------	-----

## GROUPE ASSIMILE «AU CHEVAL»

SERIE II. Inscription latine.

Réf. GS. 457.

32F	1,04 (coupée)	11,5/manque	3,2
-----	---------------	-------------	-----

## AUTRES MONNAIES GAULOISES

*En bronze*

## ANTIPOLIS

Réf. LT. 2179.

33	2,20	14,8	6
----	------	------	---

## CABELLIO

Réf. LT. 2256.

34	1,01	11,4	9
----	------	------	---

## VOLQUES ARECOMIQUES

Réf. LT. 2657.

35	1,21	12,3	6
----	------	------	---

## LEUCI (Bronze coulé)

Réf. LT. 9147.

36	2,37	14	9
----	------	----	---

## MASSALIA (pàg. 109)

AA) Cap d'Apollo llorejat a l'esquerra. R/ Brau envestint a la dreta, sobre espiga i sota llegenda grega MASSALIETON. AE. MCh. 1559.

37	11'56	23	3
----	-------	----	---

A)

38	1'86	12	6
----	------	----	---

B)

39	2'14	13	12
----	------	----	----

40	1'75	14	5
----	------	----	---

41	1'50	14	10
----	------	----	----

## NIMES (pàg. 114 d'aquest article)

	2)		
42	2'20	14	6
	7)		
43	1'77	15	12
	9) Sèrie 5, d'estil tosc.		
*44	13'10	25	10
*45	11'03	25	3
*46	9'28	24	12
47	5'93 partida 26 x 15		6

## LUGDUNUM (pàg. 130)

A/ Caps adossats de Juli Cèsar i Octavi, llegenda DIVI. IVLI. IMP. CAESAR. DIVI. F. R/ Proa a la dreta, sobre sol, sota COPIA. RIC I pàg. 43. AE.

*48	17'81	32	12
49	9'91 partida 17 x 31		3

A/ Cap d'Octavi a la dreta, llegenda CAESAR. R/ Proa a la dreta. RIC I pàg. 43. AE.

50	20'24	28	6
51	15'92	29	10
52	8'34 partida 14 x 31		3
53	7'22 partida 15 x 29		12

A/ Cap d'Octavi a la dreta, llegenda CAESAR DIVI. F. R/ Cap llorejat de Juli Cèsar, llegenda DIVVS IVLIVS. RIC I pàg. 43. AE.

54	18'75	30	12
*55	12'68	30	12

## VIENNE

Bibliografia: H. MATTINGLY, E. A. SYDENHAM, *Roman Imperial Coinage*, London 1948.

A/ Caps adossats de Juli Cèsar i Octavi, llegenda DIVI. IVLI. IMP. CAESAR. DIVI. F. R/ Proa a la dreta i sobre C. I. V. RIC I pàg. 43. AE.

56	18'32	31	12
57	10'48 partida 17 x 31		12

## A LLEGENDA GREGA

## LONGOSTALETES (pàg. 111)

	B)		
58	10'01	25	3
59	7'46	24	6



D)

*60	8'90	27	5
-----	------	----	---

F)

61	5'09	21	7
----	------	----	---

G) Imitació anepigràfica al revers, però amb restes de signes incerts a l'anvers.

*62	7'21	21 x 23	10
-----	------	---------	----

Indeterminada.

63	8'11	22	12
----	------	----	----

BETERRA (pàg. 111).

*64	7'70	23	10
-----	------	----	----

CABDILLS GALS (pàg. 111).

BITOVIO

65	11'19	24	10
----	-------	----	----

A LLEGENDA IBERICA

NERONCEN (pàg. 113).

A)

66	12'08	23	11
67	7'09	25	6
68	9'58	25	1

C)

69	6'84	21	6
----	------	----	---

D) (pàg. 114)

*70	8'02	24	10
*71	7'91	23	12
72	5'92	21	9

F)

75	8'61	23	12
*74	6'41	23	12
75	5'73	23	3

## COMMENTAIRES

## MONNAIES «À LA CROIX»

*Groupe «à tête cubiste».* En dehors du type *tolosate* habituel à flans quadrangulaires et arrondis, il faut noter 1 monnaie «aux 2 haches affrontées» (n.º 19) et surtout 1 monnaie rare de la Série VII avec la hache au 4e canton (n.º 18), révélée par le Trésor du Causé et se trouvant aussi au Musée de Carssonne.

*Groupe à «tête négroïde».* Les 2 monnaies des Séries II et III, d'un poids de 3,30 gr. n'ont pas été frappées dans la *zone médiane*. La pièce hybride de la Série VII est la seule à ce type que nous ayons vue.

*Autres Groupes.* Signalons comme rares ou très rares les n.ºs 25 (bouclé du Causé), 28 (à la fleur trilobée), 29 (obole «cubiste»), 32 («au cheval», avec lettres latines). Deux monnaies (n.ºs 26 et 27) se sont trouvées dans les trésors de Béziers et de La Loubière.

## AUSTRES MONNAIES GAULOISES

Il est intéressant de trouver dans ce lot des monnaies d'Antibes et de Cavailon et surtout une monnaie des Leuques, peuple éloigné du territoire tolosate.

## COMENTARIS

Els comentaris que ferem en torn a les monedes de la col·lecció Azemar i de la col·lecció G. Savès, a ACTA NUMISMATICA V, els podriem ampliar comentant les imitacions de les monedes de Nimes, a més de les dels Longostaletes i Neroncen, de les quals ja parlarem.

Sembla ben bé, que Vieille-Toulouse sigui la cruïlla on s'imitan les monedes de totes les procedències: de Nimes, de Neroncen (Narbona) i dels Iitircescen i Iltirta.

En el conjunt de monedes que ara publiquem, hi trobem un esperit de selecció, del seu antic posseïdor, envers les monedes de tipus romà de Nimes, Lugdunum i Vienne.

De les monedes hispàniques remarquem el rar quadrant de Secaisa i de les gregues la moneda de la llunyana Elis.

## RECTIFICATIONS A ACTA NUMISMATICA V

Page 96, dernière ligne ref.: GS. 61, remplacer par: GS. 6.

Page 98, 3<sup>e</sup> ligne ref.: GS (52), remplacer par: GS. 22 (56).

Page 102, 3<sup>e</sup> ligne: ajouter après (161, 163): 100 (167).

Page 102, 2<sup>e</sup> ligne ref.: GS. 124 (174) remplacer par: GS. 124 (176)

Page 125, 3<sup>e</sup> ligne: remplacer «en alliage de Plomb et Bismuth avec présence d'Ag, CU, Sn, et traces de Sb», par «à 100 % de cuivre avec traces d'argent».