

# Les medalles antigues de Montserrat

JOSEP BUCH PARERA

## GENERALITATS

La història de la medallística religiosa resta inèdita; l'estudi universal de la numismàtica ha estat i continua essent una investigació apassionant, antiquíssima, que enclou gairebé tota la història humana.

La seva branca major, la medallística, és integrada per petits monuments manuals que ens memoren la vida dels grans genis, les grans gestes, els actes fastuosos i importants del passat; les medalles són sempre recercades i estudiades amb afany.

Però la medalla religiosa —excepte les sèries papals— ha quedat dins l'estudi investigador de la numismàtica completament negligit.

No en sabem gairebé res, només unes voluntarioses suposicions. La bibliografia referent, a aquesta especialitat és de fet inexistent; per tant, no tenim cap treball on pouar ni tesi a comentar; per consegüent, ens trobem orfes de la història d'aquestes petites i belles efigies tan estimades i venerades.

El propòsit d'aquestes lletres no és altre que d'assajar un esbós, car no posseïm ni els coneixements ni els elements necessaris per a portar-lo a terme d'una manera erudita i científica. Ens caldrà deixar-nos portar de la mà de l'experiència i de la bona voluntat.

Ens esforçarem —això sí— a esbrinar tot allò que puguem de les medalles de l'advocació mariana de la Mare de Déu de Montserrat i dins un límit de temps que podem situar des del seu inici a la fi del segle XVIII.

## LA MEDALLA RELIGIOSA

Indubtablement, és molt antic el seu origen; deu provenir qui sap si de les catacumbes de Roma, i el seu ús devia ésser clandestí, fins a la catolització de l'emperador Constantí, el segle IV, que hom pogué practicar i divulgar sense traves la religió catòlica. I, per tant, la medalla en degué ésser un exponent de primer ordre.

Ens diu Patin<sup>1</sup> «...La razón que obligaba á los Principes Súbditos á señalar en las Monedas los Retratos de sus Soberanos, es, sin duda, la misma que persuadió á los primeros Emperadores Christianos a poner en ellas la Imagen de Jesu-Christo, reconociendolo por Soberano, y acompañandola de esta inscripción «Jesu-Christo Rey de Reyes». Despues los movió la devoción a señalar en su reverso el principal caracter de la Religión Christiana, poniendo una Cruz adornada de piedras, con esta inscripción, «Jesu-Christo vencedor», como se lee en un gran número de mis medallas de oro, de plata y de cobre...»

Creiem que l'autor francès, no es refereix a les medalles religioses; sinó que fa al·lusió a les monedes bizantines, en què efectivament porten inscrita la Creu i també en alguna d'elles, la representació de la Mare de Déu.

Una primera referència de data, ens la dona a casa nostra el qui fou conservador del Museu Diocesà de Vic, Mn. Gudiol,<sup>2</sup> que ens deixà escrit que als pelegrins, per justificar les seves llargues caminades peregrinant pels grans centres devocionals de l'època, els calia un justificatiu, un testimoniatge de llur estada en els santuaris, i per això a Jerusalem tenien la palma, a Santiago la petxina, a Montserrat una de les creus que obraven els ermitans de la seva muntanya; acaba dient, però, que el segle XVI ja s'ostentaven medalles representatives de l'advocació del santuari.

En apareixer les medalles, adoptaren de primer moment diverses formes per diferenciar-les de les monedes; entre les més antigues s'hi troben les rectangulars amb els angles aixamfranats, però s'imposaren les de forma ovalada.

La seva característica principal fou un petit i útil element, un forat que permetia, mitjançant un cordó o una cinta, de portar-la penjada al coll.

La medalla aplanada damunt el pit era una exposició de fe i alhora un anhel d'esperança i de salvaguarda.

### LES PRIMERES REFERENCIES MONTSERRATINES

A casa nostra la data més antiga que posseïm sobre medalles religioses correspon precisament a Montserrat. Es un document reial exhumat per l'historiador Francesc Carreras Candi, que publicà el 1911, fent-nos saber que la Reina Maria passà a Montserrat la setmana de la Mare de Déu de setembre, de l'any 1421 i que comprà en marxar, per tenir-los en demostració del seu peregrinatge i per repartir entre les seves companyes, uns rosaris i unes medalles. Diu així part del document:<sup>3</sup>

«...E mes li son deguts per vint e huyt fils de pater nostres de boix que comprá, qui a rahó de dotze diners lo fil, fan ab sis sols huyt diners que li costaren Quarante senyals destany e plom ab la emprenta de Sancta Maria en cascu de aquells, a rahó de dos diners la peça...»

1. CARLOA PATÍN, *Historia de las medallas...*, págs. 40-41. Madrid, 1771.

2. Mn. JOSEP GUDIOL, *De pelegrins i peregrinatges religiosos catalans*, pág. 116. *Analecta Sacra Tarraconensia*, any III. Barcelona, 1927.

3. FRANCESCH CARRERAS Y CANDI, *Visites de nostres Reys á Montserrat*, págs. 41 i següents. Barcelona, 1911

Cal remarcar documentalment que queda superada la referència de Mn. Gudiol, ja que el segle xv hi havia en aquest santuari, un dels més famosos d'aquell temps, medalles per a record dels pelegrins.

Dissortadament, cap dels «senyals destany e plom» citats no han arribat als nostres dies.

Una altra dada més tardana, de l'any 1661,<sup>4</sup> ens confirma que els «senyals destany e plom» eren obra dels ermitans allí establerts. L'ermità de l'ermita de Santa Caterina, Fra Pierres Foquet, a més de fer creus de boix, fonia medalles d'estany i plom, amb la imatge de Nostra Senyora de Montserrat i de la seva Puríssima Concepció, les quals donava als pelegrins que visitaven la seva ermita.

Aquestes són les úniques dades documentals que hem pogut obtenir sobre el tema.

### LA MEDALLA DE LA CONFRARIA

Donem primacia a la medalla de la Confraria, perquè és interessant per molts conceptes.

Cal convenir que no hem trobat documentació que ens ho certifiqui; però, per les moltes observacions fetes i obtingudes, deduïm clarament que aquesta medalla era la de la Confraria de la Mare de Déu de Montserrat.

No hi serà de massa que donem una lleugera llambregada històrica a la institució. Documentalment establerta el 1223;<sup>5</sup> de fet, però, instaurada des de molt antic, puix que totes les atribucions, els deures i els beneficis espirituals ja eran lucrats els segles xi i xii.

La seva missió era —i continua essent— unir en una família espiritual tots els devots que volien viure sota el patrocini de la Mare de Déu de Montserrat, i amb aquest fi molts Sants Pares concediren innombrables gràcies i privilegis.

En els seus registres, hi figuren reis i menestrals, cardenals i seglars, bisbes i soldats; és a dir, no hi ha cap exclusió, cal només viure i actuar sota la protecció de la Verge, dins un àmbit universal.

La importància que assolí, la copsarem només recordant<sup>6</sup> que en Luschner estampà a Barcelona, el 1498, 18.000 cèdules de la Confraria i que l'any següent, el mateix impressor, ja establert a Montserrat, estampà unes 142.000 cèdules més.

La Confraria fou esplendorosa durant segles, fins que fou destruït el monestir per la guerra napoleònica i les lluites polítiques del començament del segle xix. Passada la meitat del segle es comença la restauració del monestir, i amb les festes del Mil·lenari i de la Coronació ressorgí altra volta la Confraria.

Hem remarcat de passada una mica d'història d'aquesta institució espiritual, per remarcar la seva prodigiosa expansió universal.

Altrament no hauria estat possible el gran nombre d'encunyacions que es feren d'una mateixa medalla, a partir de mitjan segle xvii i durant tot el segle xviii, del qual són testimonis els innombrables exemplars existents per tot Europa, conjuntament amb els conservats en el nostre país.

4. P. FAUSTO CURIEL, *Un ermitaño insigne de Montserrat*. Revista Montserratina, núms. 2 i 3. Montserrat, 1907.

5. ANSELM ALBAREDA, *Història de Montserrat*, pág. 203. Monestir de Montserrat, 1931.

6. ALBAREDA, o. c., pág. 209.

Les seves característiques corresponen a una medalla corporativa, o sigui de bona mida i força visible per a ésser ostentada en els romiatges i actes de la Confraria.

Majorment són de metall; les de plata, sens dubte per a les altes jerarquies, són escassíssimes, n'existeix algun exemplar en plom.

La seva forma és ovalada, d'uns 45×42 mm. i és simplement coronada per un pern portador del forat per a la seva ostentació.

Són moltes les medalles que han arribat als nostres temps; però cal assenyalar, que apart de les encunyades n'existeixen d'altres de foses, ja al segle XVIII. utilitzant per contra motlle les pròpies medalles originals.

En la catalogació citem i reproduïm, alguns d'aquests exemplars.

Difícilment podem assenyalar, si les reproduccions foren fetes o tolerades pel propi monestir, o de considerar-les com a producte clandestí; tota vegada que durant segles, en virtut de diversos privilegis<sup>7</sup> era exclusiu dels custodis del monestir, no tan sols la venda i expansió de medalles i estampes, sinó de tot quant representava la Mare de Montserrat.

### LA REPRESENTACIO ICONOGRAFICA

La seva temàtica és sempre similar i inspirada en l'extraordinària iconografia montserratina del segle XVII. Portentosos gravats, que atesa la importància universal de la Mare de Déu de Montserrat, procedien sobretot d'Alemanya, França i Roma, per la simple raó, tan convincent, que ací no teniem ni els artistes ni els elements precisos, en aquelles dates.

La representació clàssica es repeteix en totes les medalles montserratines antigues, els elements bàsics de les quals són la imatge i la muntanya.

I figuren altres elements gairebé sempre presents, però canviants, com és ara: el monestir, la corona, la serra, els cims de la muntanya; també són diferents les llegendes inscrites. L'observació d'aquests canvis ens facilita el reconeixement de les diverses encunyacions.

Les llegendes en les medalles són majorment abreujades i diverses; la més corrent és la següent: «N. S. D.-MONS.». Aquesta breu contracció ens dona a entendre —i la història ens ho confirma— que el nostre Montserrat, només amb la Verge i la muntanya, era reconegut universalment.

Hem observat altres llegendes, per exemple: «N. S. D.-MONS.O» i «N. S. D.-MONT-SERRATO», l'una abreujada i l'altra completa, ens donen el nom italianitzat de «Monserrato» i «Montserrato».

Per a acabar la descripció de l'anvers, cal no passar per alt la polèmica inscripció en l'exerg de ROMA.

### ROMA

Les quatre lletres en l'exerg d'aquestes i altres centenars de medalles han fet parlar i divagar molt referent a la seva interpretació.

Són diverses les versions<sup>8</sup> que hom ha recollit; les unes, diuen, perquè els Sants Pares els havien concedit indulgències; altres que procedien dels que havien peregrinat a Roma, i encara d'altres que eren fabricades ací o en

7. ALBAREDA, o.c., pág., 314.

8. PILAR TOUS DE CIRERA, *Les medalles, la seva història i el seu nom*. Revista Alba. Parroquia de la Concepció. Sabadell, 5-1961).

altres llocs, però hi posaven ROMA per fer constar la seva obediència al Pontificat, a conseqüència de la Reforma.

En els temps anteriors al s. XVII, no teníem ací els elements per a produir medalles de metall.

Una simple repassada als gremis de Barcelona, i hi trobarem tots els oficis dels ss. XIV al XVIII, però no pas els medallers, per la simple raó de no haver-se instaurat ací la confecció de les medalles religioses. De fet era poc coneguda i ensems poc lucrativa.

D'altra banda l'erudit Dr. Amorós ens diu que,<sup>9</sup> en el regnats de Carles I i el de Felip IV, la medalla espanyola era importada de Florència i de Milà, i que més tard, amb el canvi de dinastia, la modalitat medallística imperant fou la francesa; és a dir, que durant segles les medalles oficials de la Corona foren d'importació, i més tard s'importaren fins i tot els artistes gravadors.

No ens ha d'estranyar doncs, que, si per manca d'elements i gravadors les dinasties regnants encarregaven i adquirien les medalles a l'estranger, que Montserrat i tants d'altres santuaris, per a ús dels seus confreres, fessin fer llurs medalles a Roma, on hi havia obradors i homes capaços, amb una indústria molt arrelada, per a poder fer medalles per a tot el món catòlic.

Són diversos els motius que concerten que totes les medalles d'aquesta època fossin obrades a la capital, que, essent la Seu del Pontificat, era el lloc on convergien els catòlics de tot l'univers, no té res d'estrany que allí radiquessin els obradors de fer medalles i que treballessin a l'engròs i per encàrrec tant les medalles com altres objectes de devoció.

Enmig de dotzenes de medalles d'aquest tipus,<sup>10</sup> hem pogut observar en una d'elles, dins l'exerg i damunt el «ROMA», no menys que la següent inscripció: «SOCIET-ES», corresponent a una de les cases encunyadores de medalles.

Segons hem llegit, durant el segle XVI, abans i tot, començaren els grans santuaris a suplir els símbols especials per medalles, perquè era un record més reduït, menys voluminós, més ostentós i que els estalviava molta feina; així mateix, els santuaris menys importants seguiren el mateix camí, amb unes medalles més modestes.

Cal assenyalar especialment, dintre les medalles d'advocacions marianes, les dedicades a santuaris establerts en territoris de la península,<sup>11</sup> ultra les ja citades de Montserrat, les de Santa Maria de Bellmunt, N. S. del Pilar (Saragoza), N. S. Gracia (Granada), N. S. de Sonsoles (Avila), N. S. Araceli (Lucena), N. S. Angustias (Granada), N. S. del Prado (Ciudad Real), etc., totes amb la inscripció de ROMA.

Tot i les diverses formes i mides de les citades medalles, insistim a dir que tenen entre elles les mateixes característiques de fabricació.

Si haguessin estat elaborades, per exemple, a Granada, a Saragozza o a Barcelona, presentarien comparades grans diferències.

El fet d'importar un objecte de l'estranger obeeix generalment al fet de no poder-lo fer un mateix i ésser originari d'un país que ha arribat a una especialització.

Corroborà això el fet que, de darrers del segle passat fins a la passada guerra, Montserrat o els seus proveïdors adquirien a Alemanya aquells vidrets

9. Dr. J. AMORÓS BARRA, *Comentarios en torno de la historia de la medalla en España*, en «Medallas», pág. 13, publicació del Círculo Filatélico y Numismático. Barcelona. Zaragoza, 1957.

10. Museu Frederic Marés. Barcelona.

11. Col·lecció: M. T. HUET DE MOREU

dins els quals hi havia fins a sis microscòpiques fotografies, i també aquelles musiquetes amb el *Virolai*, que eren aplicats a diversos records del santuari.

### EREN FOSES O ENCUNYADES?

Avui dia no és problema encunyar medalles o monedes; la maquinària automàtica les produeix a milers per hora.

Abans era tota una altra cosa; també, com ara, els calia fer el motlle, és a dir l'anvers i el revers; obtingudes les dues parts, era qüestió de posar-hi entremig la placa de metall i encunyar a cops de martell.

Això comportava una tècnica i un treball totalment manual i tradicional, no pas senzill, i, en les medalles que comentem, encara més complicat; perquè encunyar una planxa de poc gruix resulta relativament fàcil, tallant les plaquetes de metall a mida, però cal observar que aquesta grossa medalla no és pas fina, sinó que és d'uns 4 a 5 mm. de gruixària; per tant, hauria estat amb els utilitatges de que disposaven molt treballós d'anar retallant la forma ovalada, tot deixant-hi el pern; cosa que simplificaven fonent primerament la «pastilla», o sigui el cospell a la figura convenient.

Obtinguts els cospells, com ja hem dit gruixuts, no s'haurien pogut encunyar en fred, calia posar-los a la fornall i, en el seu punt just i roent, encunyar a cops, no pas de martell, com es feia amb les petites, sinó amb ajuda d'un estri molt rudimentari; anomenat «Machina»,<sup>12</sup> que es componia d'un piló de fusta i un pes —proporcionat a la peça en encunyació— que guiat per dues columnes de fusta era elevat per mitjà d'una corda passada per una corriola emplaçada al capdamunt les columnes; un dels caps era lligat al pes, l'altre era estirat per un peó, elevant el pes; quan el mestre encunyador tenia la pastilla roent enmig del motlle, deixava lliure la corda, el pes hi queia de cop al damunt i la peça quedava encunyada.

Donada la deficiència en la cementació i a la irregularitat dels cops, els motlles s'esberlaven, principalment el nucli mòbil o sigui el punxó.

Això ens confirma, que examinats tres exemplars, els tres tenen el mateix revers, mentre els anversos són de diferents punxons, o sigui que era la part més castigada; per tant, calia anar reposant i fer de nou els motlles esberlats, i aquests encara que fossin fets sota el mateix patró, sempre resultaven diferents. Potser el gravador, per fugir de la rutina, cargolava una mica més els braços de la serra o feia una corona més radiant.

En canvi, en les petites, tant les de plata com les de metall, quan el motlle havia treballat molt, la base acusava un enfondiment central, degut a la persistència dels cops, i aleshores la part del revers de l'encunyació quedava ostensiblement bombada.

L'obrador de foneria devia anar fonent aquells cospells que no eren pas exclusius de la Confraria montserratina, sinó que, damunt de la mateixa «pastilla», s'hi encunyaren moltíssimes advocacions, amb ROMA i sense ROMA, però totes amb les mateixes mides i característiques, que confirmen una vegada més el seu lloc d'origen.

El detall peculiar de les medalles d'aquest tipus és el forat per a portar-les penjades. A la part superior, hi sobresurt un pern de la mateixa peça, on hi ha el forat, però no és pla, sinó vertical amb relació al cos de la medalla.

12. RAFAEL DURÁN, *Consideraciones sobre la técnica de fabricación de los troqueles de las medallas de Felipe II*. En II Exposición Nacional de Numismática, boletín I, pág. 16. Madrid, 1951.

El pern esmentat tenia d'origen el gruix de la peça fosa plana i primerament servia per a poder-lo agafar quan era roent amb unes tenalles especials i subjectar-lo per posar-lo enmig del motlle. Encunyada la peça calia picarlo per la testa a cops de martell per obtenir, aixafant-lo, una amplària suficient per a fer-hi el forat.

Això permetia, amb el cordó o la cinta, que la medalla reposés plana damunt el pit i ara, a nosaltres, de reconèixer-les com les més antigues.

Tota la sèrie d'operacions eren efectuades manualment. Els volants mecànics, encara que manipulats a mà, foren inventats a mitjan segle XVII, i fins molts anys més tard no foren perfeccionats i adoptats a les «seques», o sigui a les fàbriques de moneda: mentrestant, les indústries artesanals continuaren treballant tradicionalment, encunyant a cop sec, gairebé tot el s. XVIII.

### LES MEDALLES «DESTANY E PLOM»

Fins ara hem fet esment de les medalles de metall i plata, concretant que eren obrades a Roma; però cal assenyalar un exemplar fos en «destany e plom» que també porta l'encuny de ROMA.

Els ermitans que es dedicaven a elaborar diversos objectes devocionals no tenien pas els elements per a fondre i encunyar medalles de metall, però sí que les podien fondre en plom i estany.

Aquests elements, els rebien els ermitans per mitjà del traginer que els repartia els queviures uns dies determinats de la setmana i els compraven amb la paga —en aquella època— d'un florí mensual que rebien del monestir.

Essent el plom i l'estany tan dúctils, els era facilíssim de poder fondre, ja que amb un fogó de carbó vegetal i un recipient de planxa podien obtenir el líquid fluent per a les «empremtes».

Amb referència a l'exemplar de plom, cal indicar que és igual tant l'anvers com el revers, a una de les medalles de metall, o sigui que pogué ésser encunyat amb el mateix motlle o bé que una medalla original servís de contramotlle.

No podem pas assegurar —encara que fos possible— que aquesta medalla fos de les que fonia Fra Foquet.

Tampoc no és una medalla de segellar documents, com algú ha insinuat, puix que no té cap rastre de cordó ni cinta. Altrament, eren segellats amb el propi de l'abat.

Si aquesta medalla ens fa fer comentaris, ¿què direm dels «senyals d'estany e plom» de l'any 1421?

Quant a les que fonia Fra Foquet, ja hem senyalat la possibilitat d'utilitzar les medalles de Roma com a contramotlle, perquè l'any 1661 suposem que ja existien, però no l'any 1421. Per tant, de quin procediment es valien? D'on procedien els motlles?

No ens ha estat possible d'esbrinar i resoldre la resposta d'aquestes incògnites i creiem sincerament que serà difícil si no apareix alguna peça o algun document que en faci clara referència.

## UNA MEDALLA DEL SEGLE XVI

Es una medalla curiosa, car fins al moment és l'única montserratina que coneixem, en bon estat.<sup>13</sup>

Aquest petit i bell exemplar de forma ovalada de 21×16 mm., és de metall. A més del pern amb el forat vertical té tres petits perns més repartits equidistants, que surten del seu contorn cosa d'uns 2 mm. i acaben en formes arrodonides, tot d'una peça. El tema de l'anvers és el montserratí, igual que l'emprat en els gravats del s. XVI i començaments del següent. La imatge de la Mare de Déu, asseguda, sosté l'Infant, decantat a la seva dreta, que amb una serra més grossa que ell serra un penyal de la muntanya. La llegenda és la següent: «LA. M. D. MON.SER».

El revers representa Crist crucificat tenint al peu de la creu la seva Mare i sant Joan.

Enamora aquesta petita medalleta per la pulcritud del seu dibuix i execució, especialment el revers.

Tant pel seu aspecte com per la indumentària clàssica i els traços rectes de la serra, que no acusen cap línia barroca, però especialment per l'actitud de l'Infant, estem temptats d'atribuir-la a la fi del segle XVI o a tot estirar a la primeria del XVII.

El fet de tenir els tres petits perns ens féu pensar que fos un element de rosaris; però, ben mirat, hom no hi sap trobar relació.

Més endavant ens en feren saber la utilitat, segons ens digueren, per haver vist un exemplar més gros però similar a aquest, reproduït en una pintura on es veia un pelegrí, amb capa i al damunt la valona i portava una medalla amb els petits perns.

Els pelegrins, en aquella època, en fer els romiatges a Jerusalem, a Montserrat, a Sant Jaume i a d'altres llocs, passaven per diversos santuaris i ermites d'on adquirien les ensenyes o medalles, que penjaven damunt els vestits i que produïen bellugadissa i eren fàcils de perdre; per això adoptaren aquest tipus que els permetia de donar un punt a cada petit pern, i així restava assegurada i fixada.

La precedent referència és acceptable; però?

Si efectivament eren expresses per a pelegrins i per tan tenien d'anar cosides damunt el vestit. Per què tenien el revers amb imatge?

La cosa lògica hauria estat, tenir solament gravada la cara visible.

Queda en peu la incògnita. Mentrestant, proposem, encara que sigui provisional, d'anomenar als exemplars de similars característiques, com a «Medalles de Pelegrí».

## ALTRES MEDALLES

Del mateix període de la medalla de la Confraria hi ha unes grans sèries de medalles en metall i plata, de mides més petites, que exclusivament eren despaxades en el monestir de Montserrat i potser pels seus «almoiners i captadors», que recorrien a peu tota la península.

Exactament amb la mateixa temàtica, o sigui la Mare de Déu de Mont-

13. Sols n'hem vist un de similar, i de més reduïdes mides i deficient al Museu Diocesà de Vlc. Altrament, d'igual tipus, però no montserratins, hi figura un exemplar en la Col. Cullell, i altre a la Col. Tous, Vda. Cirera.



errats, a l'anvers i sant Benet al revers, de forma rodona i majorment ovalades, formant tota una sèrie escalonada de mides.

A mesura que es redueix la mida es redueixen també els elements reproduïts; van desapareixent per exemple: la serra, el monestir o l'exerg amb Roma; en canvi, les llegendes són més completes; és a dir, el sol nom de Monserrate, Monserrat o Montserrat. També en el revers desapareix sant Benet, per a quedar representat pel seu escut-medalla.

Aquestes eren pròpiament les medalles del monestir per ésser representatives de la Mare de Déu i de l'ordre benedictí, custodi del santuari des de l'any mil.

A part aquestes, hi ha d'altres medalles de les mateixes característiques de l'època, que no hem sabut aclarir si efectivament eren també pròpies del monestir o tolerades, o eren confeccionades combinant motlles de diverses advocacions pels fabricants mateixos i venudes per ells.

Perquè no deixa de cridar l'atenció que figurin en un mateix exemplar dues advocacions marianes, o sigui: La Mare de Déu de Montserrat i la Mare de Déu del Pilar, fet que hem vist reproduït en medalles de distintes mides.

De tota manera, no és pas sol l'exemple citat, puix que hem vist reversos amb altres advocacions de sants que res no tenen a veure amb Montserrat i que considerem, més que rares, escadusseres per llur curt tiratge.

En canvi, no podem passar endavant sense fer esment d'un exemplar bell i rar alhora. Es una peça de plata: una de les cares és ocupada totalment per la muntanya i la Mare de Déu de Montserrat, mentre que en l'altre hi figura una graciosa representació de santa Francesca Romana.

## CATALOGACIO

En iniciar el present esbós ens proposàvem ensems de fer una catalogació exhaustiva de les antigues medalles montserratines i llurs variants; però hi hem renunciat per diversos motius.

Pot semblar un contrasentit, però n'és una de les causes el fet d'haver-ne trobades una quantitat inesperada.

També ha influït en la renúncia el fet que són moltíssims els exemplars que presenten un desgast molt pronunciat —com si el metall fos tou o l'ús hagués estat molt intens— el cas és que no permeten d'ésser observats eficientment.

Altrament, les peces d'aquesta època tenen el mateix tema, i resultaria monòtona per la seva extensió i repetició descriptiva.

No obstant això exclourem el qualificatiu d'exhaustiu i en farem una més breu descripció desglossada en tres grups, o sigui corresponents a la Confraria, a les del Monestir i les variants amb altres advocacions, a l'objecte de palesar la seva persistència durant segles tot remarcant la importància universal per tothom reconeguda.

## DESCRIPCIO DE LES MEDALLES

## PRIMER GRUP: MEDALLA DE LA CONFRARIA

*Exemplar C-1*

*Anvers:* En la part central, la Mare de Déu de Montserrat, asseguda en un setial d'on només sobresurten per damunt les espatlles dues peces del respatller, arquejades.

A més del vestit folgat, ampullós, duu un mantell i encara al damunt una toca, que li cau per les espatlles. Llueix una corona cenyida per tres florons, coronada per una diadema de set puntes embolades.

La Mare sosté damunt la falda Jesús, que està dempeus, tenint la mà esquerra damunt l'espatlla del petit, mentre en l'altre sosté una bola d'on emergeix una tija amb tres flors.

L'Infant vesteix una simple túnica cenyida al cos i porta una corona que sembla un bonet de capellà; amb la mà dreta fa l'acció de beneir, mentre a l'altra hi té una bola.

Al fons la singular muntanya, constituïda per molts cims; al costat dret, formant graonada, se n'hi compten deu; a l'altre costat, sis a part un grup de roques, la més alta de les quals està encimbellada per una arquejada serra.

A la dreta de la imatge és representat el monestir per un edifici adossat en una torre; és de doble vessant amb quatre finestres al front i quatre més al costat. A la part contrària, unes roques fen cleda o marge sostenen un embassament, d'aigua; no n'hem sabut aclarir el significat.<sup>14</sup>

Seguint el contorn superior i per damunt la muntanya, d'esquerra a dreta, la següent llegenda: «N. S. D.-MONS.» La cama de la lletra M és damunt el quart cim. En l'exerg: ROMA.



14. Tal vegada vol representar el riu Llobregat, que passa els peus de la muntanya; tota vegada que l'aigua representada està en forma d'aigua corrent.

*Revers:* Sant Benet, de mig cos mirant a l'esquerra, investit d'abat, amb mitra i bàcul que el sosté amb l'espatlla, té la mà dreta en acció de beneir, mentre amb l'altra sosté un llibre tancat. A l'alçada de l'espatlla dreta, la serra miraculosa medalla, amb les abreviatures exorcistes.

Resseguint el contorn superior i sortejant, la medalla, mitra i bàcul la llegenda: «S. PA - TER - BE - NEDIC».

Lleuger desplaçament de les lletres S. PA.

La medalla és lleugerament ovalada i fa uns 45 × 43 mm. i d'uns 4'5 a 5 mm. de gruix. Sens comptar la llargada del pern, d'uns 10 a 12 mm. El pern portador del forat és vertical, en relació amb el pla de la medalla.

El seu pes oscil·la entre els 38 i els 45 grams.

La descripció detallada d'aquests exemplar servirà de norma per a destacar les variants, puix que les medalles de la «Confraria» tenen la mateixa temàtica.

#### *Exemplar C-2*

Com l'anterior, però en plata.



#### *Exemplar C-3*

*Anvers:* Variants. Serra més grossa i no tan arquejada. El tercer cim sobrepassa el peu de la lletra M. Els cims són més rectes, especialment els de l'esquerra. Els dos extrems sobresortints del respallier són més arquejats. Les lletres, lleugerament més petites.

*Revers:* Igual al C-1.

#### *Exemplar C-4*

*Anvers:* Variants. Serra diferent, un xic més gran que C-1 i més petita que C-3, té els extrems laterals més abarrocats. Roquissers diferents. Les lletres MONS comencen grans i acaba amb la S més petita.

*Revers:* Iguals als anteriors.

*Exemplar C-5*

Exemplar similar al C-4, fos en estany i plom, possiblement utilitzant per contramotlle una medalla original. No conserva l'anella, però te indicis d'haver-la tinguda.

*Exemplar C-6*

*Anvers:* Exemplar fos en metall. Variants notables. La serra més gran i carrada. Els cims diferents. Corona de nou raigs o puntes embolades. L'exerg sembla llis sense la inscripció de ROMA; així mateix queda difús l'embassament de l'aigua.

*Revers:* Diferent motlle. Variants. L'escut-medalla és més reduït. El peu de la lletra T no toca l'escut. La creua del bàcul no és tan ramajada, no ocupa tant espai i no sobrepassa la lletra.

*Exemplar C-7*

Peça similar en plata.

*Exemplar C-8*

*Anvers:* Exemplar similar al C-6 i també fos en metall.

*Revers:* Sant Benet, de mig cos amb hàbit de frare, cap descobert, amb aurèola, mirant a la dreta, llegeix un llibre sostingut per un àngel; al mig, hi emergeix la crossa ramajada del bàcul. La llegenda és la següent: «S. PATER BENED - ICTUS».

*Exemplar C-9*

*Anvers:* Igual a l'exemplar C-3, però fos en metall.

*Revers:* Similar també al C-3, però un altre motlle lleugerament més reduït. Més espaiades les lletres S - P. La crossa del bàcul més petita.



*Exemplar C-10*

*Anvers:* Temàtica clàssica. Totalment diferent. Jesús seu a la falda de la Mare. La corona és de dotze puntes. El monestir és representat per dos edificis i un campanaret; al darrera sobresurt un xiprer. El lliri que surt de la bola és recte. L'embassament és esfumat. La llegenda, amb lletres més petites: «N. S. DE - MONS». No hi figura la serra.

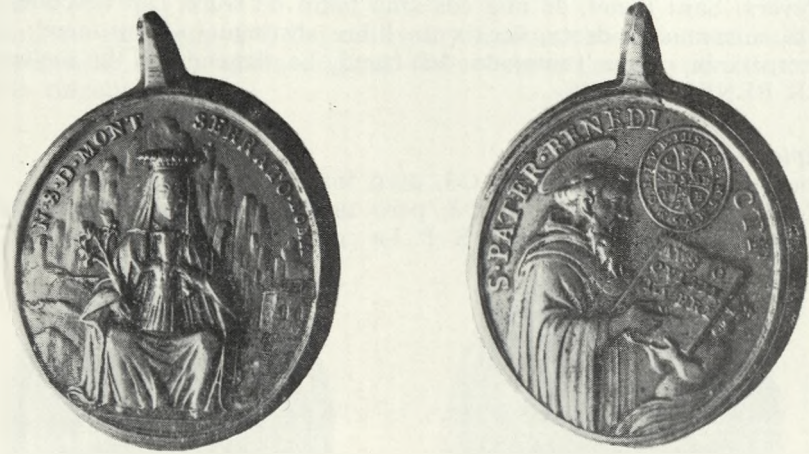
*Revers:* Tema igual al tipus d'abat, diferent motlle. L'escut-medalla és més aplanat, la llegenda variada: «S. PA - TRE B - ENET».

Resumint aquest exemplar, cal dir que és el millor tant en el sentit artístic com en el d'execució.

Difereix de totes les altres pel fet d'ésser lleugerament més ovalada, mideix 46 x 41 mm. i 6 mm. de gruix.

*Exemplar C-11*

*Anvers:* Tema clàssic amb els mateixos elements menys la serra. La imatge deformada, amb la cama curta i la cara grossa. El nin està dempeus damunt la falda, les dues corones són tan aplanades que semblen munteres de torero. El monestir és representat per un edifici amb carreus de pedra, amb dos finestrals i teulada acanalada. Cal remarcar que la muntanya és la millor de totes les representades. També és totalment diferent la llegenda: «N. S. D. MONT - SERRATO. Roma», amb lletra petita. L'exerg queda buit i llis.



*Revers:* Similar a l'exemplar C-8, amb la gran diferència que en lloc de la creua del bàcul hi figura l'escut-medalla del Sant; la llegenda també és diferenciada: «S. PATER.BENEDI - CTI».

#### SEGON GRUP: MEDALLES DEL MONESTIR

##### SÈRIE DE METALL

##### *Exemplar M-1*

*Anvers:* La Verge, asseguda, mirant a l'esquerra, sosté l'Infant, que amb una serra grossa parteix un penyal.

Llegenda: «N. S. D. MON - SE». En l'exerg: ROMA.

*Revers:* Sant Benet, investit de frare, dempeus, sosté un llibre amb la mà esquerra; la dreta, la té enlaire mostrant una creu; a terra, la mitra, i als peus, un pelicà.

Llegenda: «CRVX. S. - P. BENEDIC».

Format ovalat, 24 × 21'5 mm. Segle XVII.

##### *Exemplar M-2*

*Anvers:* Tema clàssic. Imatge barroca. Corona 11 puntes.

Llegenda: «N. S. D. - MONS».

*Revers:* Similar a l'anterior.

Format ovalat: 42 × 39 mm. Exemplar fos.

##### *Exemplar M-3*

*Anvers:* Tema clàssic.

*Revers:* Sant Benet, investit d'abat.

Llegenda: «S. PAT - BE - NEDIC».

Format ovalat: 39 × 37 mm.

##### *Exemplar M-4*

*Anvers:* Tema clàssic. Amb serra. Corona de 7 puntes.

*Revers:* Similar a l'anterior.

Llegenda: «S. PA - TER - B - ENED».

Format ovalat, 36 × 31 mm.

*Exemplar M-5*

*Anvers:* Tema clàssic.

*Llegenda:* «N. S. D. MON - TSERRATO».

*Revers:* Sant Benet de mig cos, investit de frare, cap descobert amb aureòla circular, la mà esquerra sosté el bàcul, mentre amb la dreta sosté tot mirant-lo el vas emmetzinat, sota el costat dret, un àngel sostenint un llibre obert.

*Llegenda:* «S. PAT - ER - BENEDICTVS».

*Diàmetre:* 33 mm.

*Exemplar M-6*

*Anvers:* Tema clàssic. Corona amb 9 raigs.

*Llegenda:* «N. S. D. MONTSERRATE».

*Revers:* Sant Benet de mig cos, investit d'abat, amb la mà esquerra sosté un llibre tamcat, té el bàcul recolzat a l'espatlla, amb la mà dreta fa l'acció de beneir. Damunt la seva dreta la medalla miraculosa.

*Llegenda,* sortejant escut, mitra i bàcul: «S. PAT - ER - BE - NEDICT».

*Diàmetre:* 28 mm.

*Exemplar M-7*

*Anvers:* Similar a l'anterior.

*Llegenda:* «N. S. DE MONTSERRAT».

*Revers:* Similar a l'anterior amb llegenda variada: «S. PATE. - BE - NE - DICTUS».

*Diàmetre:* 28 mm.

*Exemplar M-8*

*Anvers:* Tema clàssic.

*Llegenda:* «N. S. D. - MONS».

*Revers:* La medalla miraculosa de Sant Benet ocupa tot el camp.

*Format ovalat:* 29'5 × 28 mm.

*Exemplar M-9*

*Anvers:* Tema clàssic. Corona amb 9 raigs.

*Llegenda:* «N. S. DE. MONTSERRATE».

*Revers:* Medalla de sant Benet.

*Diàmetre:* 27 mm.

*Exemplar M-10*

*Anvers:* Tema clàssic.

*Llegenda:* «N. S. D. - MONS».

*Revers:* Sant Benet dempeus, investit de frare, amb la mà esquerra sosté un llibre tancat, amb la dreta enlaire una creu. Cap descobert amb aurèola de raigs. A terra, a la seva dreta, l'escut; a l'altre costat, el pelicà.

*Llegenda:* «CRVX - S. P. BENED».

*Forma ovalada:* 22 × 14'5 mm.

*Exemplar M-11*

*Anvers:* Tema clàssic. Amb serra.

*Revers:* Sant Benet similar a l'anterior, amb la variant de canviar de costat l'escut i el pelicà, i la mà esquerra, en lloc de sostenir un llibre, la té repenjada a l'escut-medalla.

*Llegenda:* «CRUVX. S. P. - BENED».

El contorn de les dues cares és grafilat per un seguit de punts.

*Forma ovalada:* 19 × 16 mm.

SÈRIE DE PLATA

*Exemplar M-12*

*Anvers:* Tema clàssic. Amb serra i embassament.

*Llegenda:* «N. S. D. - MONS».

*Revers:* Sant Benet abat, amb mitra, bàcul i medalla.

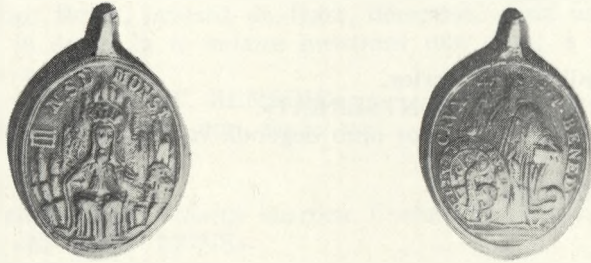
*Diàmetre:* 30 mm.

*Exemplar M-13*

*Anvers:* Tema clàssic. Corona amb 7 raigs. Serra.

*Revers:* Sant Benet abat...

*Diàmetre:* 28'5 mm.



*Exemplar M-14*

*Anvers:* Tema clàssic. Corona amb 5 raigs. Serra sense el travesser trempador. Monestir doble teulada.

*Llegenda:* «N. S. D. - MONS<sup>T</sup>».

*Revers:* Similar al M-10.

*Forma ovalada:* 25 × 22'5 mm.

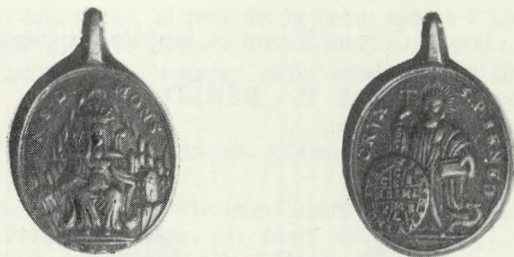
*Exemplar M-15*

*Anvers:* Tema clàssic. La imatge duu corona de tres florons amb una aurèola circular de 12 estrelletes. Serra i embassament. El monestir de doble teulada. Els cims semben xiprers.

*Revers:* Similar al M-10.

*Forma ovalada:* 25'5 × 22 mm.



*Exemplar M-16*

*Anvers:* Tema clàssic. Corona amb 7 raigs. Embassament. Monestir representat per dos edificis.

*Llegenda:* «N. S. D. - MONS».

*Revers:* Similar al anterior.

*Forma ovalada:* 24 × 21'5 mm.

*Exemplar M-17*

*Anvers:* Tema clàssic. Corona 5 puntes embolades. Monestir en un sol edifici.

*Llegenda:* «N. S. D. - MONS».

*Revers:* Sant Benet igual als anteriors, però variant la situació de la medalla-escut, que passa a la seva esquerra, on té repenjada la mà; el pelicà canvia a l'altre costat.

*Llegenda:* «CRVX. S. P. - BENED».

*Forma ovalada:* 21 × 17'5 mm.

*Exemplar M-18*

*Anvers:* Tema clàssic.

*Llegenda:* «N. S. DE MONTSERRATE».

*Revers:* Similar al M-14.

*Forma ovalada:* 16'5 × 15'5 mm.

*Exemplar M-19*

*Anvers:* Tema clàssic. Imatge molt abarroçada, al fons la muntanya, sense altre element ni llegenda.

*Revers:* Medalla-escut de Sant Benet, amb lletres molt desiguals.

*Forma ovalada:* 16 × 13'5 mm.

*Exemplar M-20*

*Anvers:* Tema clàssic. Corona 5 raigs embolats. Cims cilíndrics.

*Llegenda:* «N. S. DE MONSERRAT».

*Revers:* Medalla-escut de Sant Benet.

*Forma ovalada:* 16 × 13 mm.

*Exemplar M-21*

*Anvers:* Tema clàssic. Corona 6 raigs.

*Revers:* Sant Benet, similar al M-17.

*Llegenda:* «CRV. S. P. - BENE».

*Forma ovalada:* 21'5 × 20 mm.

Aquesta medalla i les següents, tenent les dues cares grafilades per un seguit de puntets.

*Exemplar M-22*

*Anvers:* Tema clàssic. Corona 5 puntes embolades. Serra.

*Revers:* Similar a l'anterior.

Llegenda variada: «CRUX. S. P. - BENED».

Forma ovalada: 21 × 17 mm.

*Exemplar M-23*

*Anvers:* Tema clàssic. Corona 7 puntes embolades. Serra.

Llegenda: «N. S. D. - MONST».

*Revers:* Similar a l'anterior.

Forma ovalada: 20 × 17 mm.

*Exemplar M-24*

*Anvers:* Tema clàssic.

Llegenda: «N. S. D. MONSERRATE».

*Revers:* Similar a l'anterior.

Forma ovalada: 20 × 17 mm.

*Exemplar M-25*

*Anvers:* Tema clàssic.

Llegenda: «N. S. D. MONSERRAT».

*Revers:* Similar a l'anterior.

Llegenda: «CRV. S. P. - BENE».

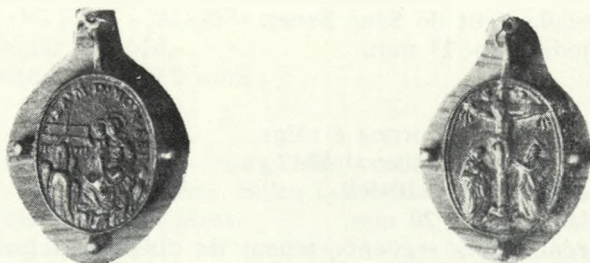
Forma ovalada: 19'5 × 17 mm.

TERCER GRUP: VARIANTS AMB ALTRES ADVOCACIONS

*Exemplar V-1*

*Anvers:* La Verge asseguda, sostenint l'Infant, que serra la muntanya.

Llegenda: «LA. M. D. MON. SER».



*Revers:* Crist crucificat, al peu de la creu, Maria i sant Joan.

Forma ovalada: 21 × 16 mm.

Descripció detallada a l'apartat «Una medalla del segle XVI».

*Exemplar V-2*

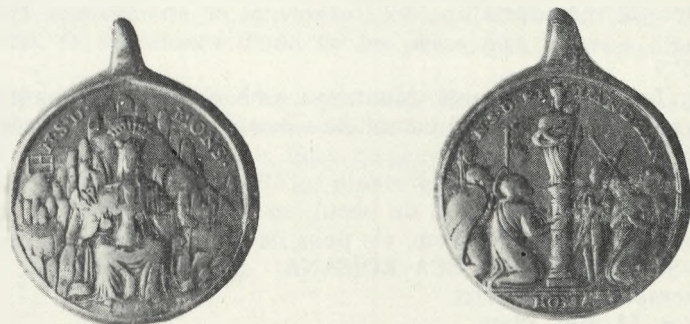
*Anvers:* La Verge i la muntanya. Corona de 12 raigs, sense monestir ni embassament.

Llegenda: «N. S. D. - MONS». En l'exerg: ROMA.

*Revers:* La Verge del Pilar, als peus sant Jaume i diversos pelegrins.

Llegenda: «N. S. DEL PI - LAR. ZARAG».

Forma ovalada i mides iguals a les medalles de la Confraria. Metall.



*Exemplar V-3*

*Anvers:* Tema clàssic. Corona amb 9 raigs embolats. Amb serra, monestir i embassament d'aigua.

*Revers:* La Verge i l'Infant dalt el Pilar, als peus sant Jaume i tres pelegrins agenollats i altres dos dempeus.

Llegenda: «N. S. D. PI - LAR. D. ZAR». En l'exerg: ROMA.

Diàmetre: 34 mm., en metall.

*Exemplar V-4*

*Anvers:* Tipus clàssic, similar a l'anterior.

*Revers:* Similar a l'anterior.

Llegenda: «N. S. DEL PI - LAR. D. ZA». En l'exerg: ROMA.

Forma ovalada: 29 × 27 mm. Metall.

*Exemplar V-5*

*Anvers:* Tipus clàssic. Corona 12 raigs.

*Revers:* Verge del Pilar. Similar a l'anterior.

Forma ovalada: 26'5 × 24 mm. Metall.

*Exemplar V-6*

*Anvers:* Tipus clàssic. Sense serra ni monestir.

Llegenda: «N. S. D. MONTSERRATO».

*Revers:* Un Angel gran, ascendint amb les ales esteses, ajudat, als peus per dos serafins.

Llegenda: «ANGELUS - CUSTOS».

Forma vuitavada: 27 × 24 mm. Metall.

*Exemplar V-7*

*Anvers:* Tema clàssic, però ben diferent, amb els mateixos elements. El respatller del setial és molt arquejat, les roques més punxegudes. Corona amb 7 florons.

Llegenda: «N. S. D. - MONS».

*Revers:* Sagrat Cor, de mig cos, amb aurèola.

Llegenda: IMM. SS. SALVATACHERO PÆT.

Diàmetre: 21 mm. Metall.

*Exemplar V-8*

*Anvers:* Tema clàssic.

Llegenda: «N. D. - MONS».

*Revers:* Santa Anna, amb la següent llegenda: «S. ANNA - MAT».

Diàmetre: 20 mm. Metall.

*Exemplar V-9*

*Anvers:* La Verge assegurada. Muntanya amb el monestir, molt treballada de roquisars que ocupen tot el camp, sens deixar marges. Al peu la llegenda: «N. S. D. MONSARRAT».

*Revers:* Dempeus un àngel presenta un llibre a santa Francesca Romana, que sosté amb la seva mà dreta un bàcul, en la part central i al seu damunt l'Esperit Sant en forma de colom, als peus de l'àngel un pom amb tres flors, llegenda: «SANCTA FRANCISCA ROMANA - ORA PRONOBIS».

Bell exemplar, segle XVIII.

Diàmetre: 53 mm. Plata.

## COL.LECCIONS

Podem situar dins l'actual expansió del colleccionisme l'interès per la medalla religiosa, puix que era reduïdíssim el nombre de colleccionistes existents 25 anys enrera. Ara són molts els qui recerquen amb afany aquelles petites capsetes arraconades per les velles calaixeres, que les nostres àvies havien venerat i que les successives generacions salvaguardaren dels terrabastalls passats.

Aquest treball ha estat possible gràcies a unes dilectes persones que diligentment les han aplegades.

La major concentració d'aquestes efígies correspon a les aplegades per l'artista senyor Frederic Marès,<sup>15</sup> més d'una trentena de les anomenades de la confraria, algunes d'elles incorporades a rosaris. A més, en altres sales del museu, hi figuren algunes dotzenes de medalles d'altres advocacions, dels tipus encunyats a Roma.

El Museu Diocesà de Vic té un lot extraordinari de medalla antiga, amb una valuosa selecció de peces montserratines.

També el Monestir de Montserrat és custodi d'un interessant conjunt medallístic de la muntanya. Actualment en curs de classificació.

Una altre institució, l'«Arxiu Marià», fundat i promogut per Mn. Jordi Fort, posseeix una bona representació del tema.

15. Exposades en la Sala Montserratina suara inaugurada dins el Museu Frederic Marès d'aquesta ciutat.

Dins les colleccions particulars, cal remarcar d'una manera notable la de la senyora M. Teresa Huet de Moreu, en la qual dintre la medallística religiosa universal, figura una extensa participació de medalles antigues i montserratines.

A Sabadell, ciutat intensament numismàtica, hi ha radicada la collecció exclusiva de tema montserratí, del senyor Manuel Forasté, important per la seva extensió.

La senyora Pilar Tous Vda. Cirera, que considerem la degana entre els colleccionistes, posseeix dins la seva valuosa collecció de tema marià destacats exemplars de la Mare de Déu de Montserrat.

Cal recordar l'antiga collecció montserratina del senyor Pere Español, avui curosament conservada per la seva senyora viuda Maria Prat, on també i figura un nucli de medalles de la nostra serrada muntanya.

Una altra apassionada, la senyoreta Lloberas, merament dins la temàtica montserratina, és posseïdora d'una de les peces més vistoses dins les catalogades.

I segueixen, encara més colleccionistes del tema: els senyors Joan Culleli, Salvador Farré, Josep Feliu, Ramón Millet i la de l'autor d'aquestes lletres, que agraeix a tots els precedents llurs atencions en el curs d'aquestes notes.