

# Variantes de dineros con leyendas FREGIS y FREX en los tesorillos de San Salvador del Páramo y de Valdunquillo

E. COLLANTES VIDAL

Las razones que dio don Pío Beltrán para atribuir los dineros con leyenda FREX en anverso de castillo y reverso de león son prolijas y reiteradas.<sup>1</sup> Por lo primero no dieron la sensación de ser claramente indiscutibles.

Circunstancias recientes han aportado nuevas pruebas de su razón. Al hacer esta referencia, es justo rendirle, por mi parte, homenaje a su clara visión, a sus vastos conocimientos, a su capacidad de estudio, al tesón de sus convicciones y, personalmente, a su trato bondadoso y amable.<sup>2</sup>

Las circunstancias recientes a que antes me referí, aluden principalmente a la publicación del trabajo de D. M. Metcalf.<sup>3</sup> Analiza un tesorillo de dineros de vellón aparecido en 1969. Se componía de un dinero de Sancho IV, con visible desgaste, y cientos de los de leyenda FREX sin desgaste alguno.

Entre los dineros, dos ejemplares con marca de ceca LO, que se han de corresponder con el privilegio, concedido por Fernando IV, para acuñar moneda de vellón en la ciudad de Lorca.

Publicó este documento, con su correspondiente estudio, el profesor Gil Farrés.<sup>4</sup> Hace un muy interesante y objetivo análisis y señala algún punto débil de la argumentación de don Pío Beltrán, por supuesto, en la forma más que en el fondo. Creo que la razón de mayor peso, en los argumentos de don Pío, es la referencia que da de un hallazgo en el sur de la Península. En él aparecen reunidos 856 dineros de los atribuidos por Heiss<sup>5</sup> a Don Alfonso el Batallador (lámina 1, números 2 y 3), con 110 dinerillos de los atribuidos por este mismo autor a Alfonso X (lámina 5, número 7).

1. PÍO BELTRÁN: *Obras completas*, tomo II, págs. 648 a 696.

2. Primero a través de unas relaciones epistolares, residiendo yo en Burgos, después, con ocasión de mi estancia en Valencia en 1957, cuando con mi Regimiento tuve la misión de recuperar el Sector Norte de la ciudad, en la denominada *batalla del barro*, consecuencia de la inundación del mes de octubre, y, a través de un trato personal cuando, aprovechando las horas libres de las tardes de los domingos, le visitaba. Su conversación me resultaba una lección provechosa e interesante, bien se tratase de cuestiones numismáticas o de sus excavaciones y trabajos de instalación del Museo de Sagunto, entonces en curso.

3. D. M. METCALF, *A board of billon of Fernando IV*. «The American Numismatic Society, New York». 1972.

4. GIL FARRÉS: *En torno del privilegio de Lorca* y distinción entre las monedas de vellón de Fernando III y Fernando IV». *Numario Hispano* 1956.

5. ALOIN HEISS, *Descripción General de monedas hispano-cristianas desde la invasión de los árabes*, Madrid 1865-69

Esto trae a mi recuerdo, en orden de importancia incomparablemente menor, un pequeño lote de los dineros primeramente citados, que me ofrecieron como encontrados en la provincia de Jaén, produciéndome extrañeza su hallazgo en lugar tan meridional.<sup>6</sup>

Pero el objeto de estas líneas no es recordar la vieja polémica de atribuciones. Bien es cierto que aún no se ha conseguido clarificar el conocimiento de las acuñaciones castellano-leonesas en el siglo XIII y no resultar tan categórica la afirmación de D. M. Metcalf cuando dice: «Thus they fill a gap which had long been a puzzle to Spanish numismatists». El intervalo 1217-1252, no se ve ocupado con los dinerillos que se atribuyeron a Alfonso I de Aragón.

Mi propósito es dar a conocer, con el posible detalle y sin más pretensiones, algunas particularidades de los hallazgos de San Salvador del Páramo, en el partido judicial de Sedano (Burgos), en el año 1950, y el de Valdunquillo (Valladolid), en 1928. Lástima que el tiempo transcurrido entre su descubrimiento y la recogida en los pueblos, y aun desde esta fecha hasta el presente, haya dado lugar al extravío de piezas. Afecta esto al conocimiento del número exacto de dineros, si bien en porción creo que poco importante, y desde luego a los dineros sin marca de ceca o mal conservados, que se retienen con menos interés.

### 1. LOS TESORILLOS

El de San Salvador del Páramo se publicó con algunas erratas en 1965.<sup>7</sup> Su composición, hechas algunas correcciones, queda así:

*Alfonso X (1252 - 1284) (Heiss lámina 6, números 4 a 8)*

Avila ... ..	4 dineros
Burgos ... ..	8 »
La Coruña ... ..	9 »
Cuenca ... ..	5 »
León ... ..	15 »
Sevilla ... ..	2 »
Toledo (T) ... ..	8 »
Toledo o León (es una T acostada) ... ..	7 »
Total ... ..	<u>58 dineros</u>

*Sancho IV (1284 - 1295) (Heiss lámina 5, números 4 a 14)*

Burgos ... ..	12 cornados
La Coruña ... ..	4 »
Cuenca ... ..	4 »
León ... ..	8 »
Murcia ... ..	7 »
Sevilla ... ..	5 »
Toledo ... ..	5 »
Total ... ..	<u>50 cornados</u>

6. E. C. V., *Vellones atribuidos a Alfonso I de Aragón*. Gaceta Numismática, núm. 15, diciembre 1969.

7. *Boletín del Seminario de Estudios de Arte y Arqueología de la Universidad de Valladolid*, tomo XXXI, 1965, pág. 105.

*Fernando IV* (1295 - 1312) (Heiss lámina 5, números 1 a 5  
y atribuidos a Fernando III)

Burgos (leyenda FREGIS) ... ..	6 dineros
Burgos (leyenda FREX) ... ..	46 »
Toledo ... ..	30 »
Ceca de tres puntos ... ..	41 »
La Coruña ... ..	10 »
Cuenca ... ..	12 »
Sevilla ... ..	34 »
Lorca ... ..	1 »
	<hr/>
Total ... ..	180 dineros

*Alfonso XI* (1312 - 1350) (Heiss lámina 6, números 6 al 10)

Burgos ... ..	2 dineros
Toledo ... ..	8 »
León ... ..	5 »
La Coruña ... ..	3 »
Cuenca ... ..	1 »
Sevilla ... ..	9 »
Murcia ... ..	2 »
Ceca incierta con estrella de ocho puntas en exergo	3 »
	<hr/>
Total ... ..	33 dineros

(Heiss lámina 6, números 12 a 14)

Burgos ... ..	23 novenes
Toledo ... ..	18 »
León ... ..	31 »
La Coruña ... ..	2 »
Sevilla (S) ... ..	6 »
Sevilla (S acostada) ... ..	2 »
	<hr/>
Total ... ..	82 novenes

*Pedro I* (1350 - 1368)

Burgos (Heiss lámina 7, número 9) ... ..	5 cornados
Burgos (Heiss lámina 7, número 1) ... ..	1 real
Sevilla (variante) ... ..	1 »
Sin marca de ceca ... ..	1 »
Sin poder determinar ... ..	2 »
	<hr/>
Total ... ..	5 reales

*Enrique II* (1368 - 1379)

Burgos (Heis lámina 8, número 3) ... ..	1 real
---	--------

*Pedro IV de Aragón* (1335 - 1387)

Sin indicación de ceca y a flor de cuño ... ..	1 dinero
--	----------

Se hace notar el hecho de no aparecer dineros de Enrique II. El real está sin desgaste pero mal troquelado, como si hubiese sido sometido a varios golpes de troquel no coincidentes.

Por esto cabe pensar en que la ocultación debió de hacerse en los primeros años de gobierno de este rey. Acaso entre 1368 y 1375.

El tesorillo de Valdunquillo ha sido publicado por don Ricardo Martín Valls.<sup>8</sup>

No he visto las que están depositadas actualmente en el Museo Arqueológico de Valladolid a donde envió la mayor parte la Cátedra de Arqueología de Valladolid, pero, de las más destacadas entre las que hizo referencia el señor Martín Valls, le pedí fotografía y amablemente me las envió y aquí van publicadas. La composición del tesorillo es la siguiente:

*Alfonso X* (Heiss lámina 6, números 4 a 8)

Burgos ... ..	3 dineros
León ... ..	2 »
Avila ... ..	1 »
Cuenca ... ..	1 »
Toledo ... ..	2 »
Sevilla ... ..	2 »
Ilegible ... ..	1 »
Total ... ..	12 dineros

*Sancho IV*

Murcia ... ..	2 corn. novenes
---------------	-----------------

*Fernando IV*

Burgos (FREGIS) ... ..	12 dineros
Burgos (FREX) ... ..	110 »
Toledo (almenas 3-3-3) ... ..	19 »
Toledo (almenas 2-3-2) ... ..	30 »
Ceca *** (3-3-3) ... ..	50 »
Ceca *** (2-3-2) ... ..	22 »
La Coruña ... ..	13 »
Cuenca (cuenco sin pie) ... ..	8 »
Cuenca (cuenco con pie) ... ..	16 »
Sevilla (FREGIS) ... ..	1 »
Sevilla (FREX) ... ..	62 »
Puñal ... ..	1 »
Marca C (Córdoba) ... ..	6 »
Estrella y C (?) ... ..	1 »
Ilegibles ... ..	21 »
Total ... ..	372 dineros

8. RICARDO MARTÍN VALLS, *Un atesoramiento de dineros medioevales en Valdunquillo (Valladolid)*. Boletín del Seminario de Estudios de Arte y Arqueología, tomo XXX, 1964, págs. 249-262. Como dice el señor Martín Valls en nota 2, de las 703 monedas aparecidas ingresaron inicialmente en la cátedra de arqueología 629 y las restantes fueron adquiridas por mí. El tesorillo fue descubierto el año 1928, y el año 1964, se enteró el catedrático de arqueología de Valladolid. Hizo gestiones para adquirirlos. Sobre la base de un precio por moneda, hizo un recuento aproximado y con la cantidad total estimada quiso ultimar la compra. El dueño exigió nuevo recuento sin conformarse con el importe global. Se llamó a engaño el Profesor y rechazó adquirir las que excedían del importe, y, pasado tiempo, conociendo mis aficiones, me indicó que las adquiriese para que no se perdieran del todo. Así cuando quisieron hacer el estudio del hallazgo yo les facilité las que tenía.

El autor se refiere particularmente a un dinero con marca de estrella y C invertida, y a otros dos con estrella y dos puntos (son las variantes 27 y las 28 y 29). Aunque pienso que los tres son del taller de Burgos, como detallaré, dejo fuera y como dudoso al primero, y los dos últimos los sumo en este resumen a la ceca de Burgos.

*Alfonso XI* (Heiss lámina 6, números 12 a 14)

Burgos ... ..	107	novenes
León ... ..	99	»
Toledo ... ..	84	»
La Coruña ... ..	18	»
Sevilla ... ..	7	»
Con una estrella ... ..	1	»
Total ... ..		316 novenes

*Alfonso III de Portugal* (1248 - 1279)

Conto para contar ... ..	1
--------------------------	---

El señor Martín Valls calcula para ocultación del tesorillo una fecha entre 1312 y 1350.

El estado de conservación medio de este segundo tesorillo es mejor que el del conjunto de San Salvador del Páramo.

## 2. SOBRE CRITERIOS DE ORDENACION

La primera impresión que se tiene, cuando se examina un lote de estos dinerillos de vellón, es la de que no hay dos iguales, que son de una producción anárquica. Poniendo más atención, las diferencias se ven acompañadas de analogías y hasta parece que hay una sistematización y se puede alcanzar el poner luz en la inicial confusión. Después, en lo que se cree que van a ser factores comunes, se advierten anomalías y excepciones.

Así queda el convencimiento final. Que hay evidentes distinciones características, pero que van acompañadas de anomalías desconcertantes. Todo tendría en su tiempo su razón de ser, pero se hace difícil el averiguarla. Como no se cierra el paso a la posibilidad, hay que hacer intentos y ordenar lo que haya sobre: pesos, estilos, tipos de letra y demás elementos de juicio.

Comenzando por comentar las diferencias de pesos, es de máximo interés el traer a cuento el citado privilegio de Lorca:

En él se manda que la moneda sea de veintidós sueldos en prietos de talla el marco;<sup>9</sup> a continuación da unos límites de tolerancia tan amplios como los de diecinueve sueldos de talla el marco y veinticinco para el mismo. Si a esto se une la posible variación del número de dineros en el sueldo<sup>10</sup> la incertidumbre del peso del dinero en la realidad es casi completa.

Al hacer un cómputo mediante un diagrama, éste viene a tomar la forma de la conocida curva de errores y casos probables. Con un máximo del número de elementos en el valor medio probable y mínimos de errores máximos y mínimos.

Los factores que intervienen en la alteración de pesos, a más de esta

9. OCTAVIO GIL FARRÉS, *En torno del Privilegio de Lorca*, etc. Numario Hispánico, 1956, pg. 263.

10. OCTAVIO GIL FARRÉS, ob. cit., pág. 267.

tolerancia inicial, son los instrumentales y personales en la preparación de cospeles; la intensidad de circulación a que cada pieza fue sometida; el tiempo que transcurrió entre su puesta en circulación y su ocultación o enterramiento; a la mayor o menor rugosidad inicial de sus superficies; al desprendimiento, tan frecuente, de partes pequeñas o importantes del cospel al troquelarlo; a las corrosiones químicas del medio que rodeó a la moneda durante siglos.

No es de extrañar, por estas razones, que los pesos de estos dineros que aquí se presentan, oscilen entre 1,050 y 0,460 gramos, que son los mismos que da el citado autor, y tratándose de monedas que se ocultaron bastantes años después de su emisión.

Una particularidad diferencial muy destacada, es la presencia, o ausencia de un número variable de puntos y circulitos entre las letras de las leyendas. Esta circunstancia la he tomado, arbitrariamente si se quiere, para dentro de cada grupo del mismo número de almenas en el castillo, ordenar las variantes.

Hay otros muchos elementos variables que pudieran dar pie a otros métodos de ordenación. El pretender abarcar a muchos creo que daría lugar a complicaciones y aumentaría las dificultades. Hubiera perdido claridad y eficacia la exposición.

Me limito a consignar en la tabla II los lugares de procedencia (en la columna II y en las finales de pesos); los tipos de letra N; los hopos de las colas de los leones, y las formas de los castillos.

La forma de los castillos la encuentro algo imprecisa. Hay representaciones poco diferenciadas. Es difícil saber lo que es casual de lo intencional y de lo que puede ser margen de iniciativa del oficial de la ceca.

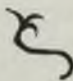




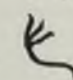
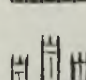
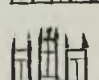





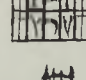
Parece que puede pasarse, de un modo inadvertido, de una manera a otra. Lo que afirma D. M. Metcalf<sup>11</sup> respecto a la constancia de estilo no lo encuentro rigurosamente categórico; creo que la aparición de anomalías, como dije antes, no puede tomarse como infrecuente.

Evidentemente, entre los elementos que pueden utilizarse, del mismo modo que los que aquí utilizo, pueden serlo: El estilo de la cabeza del león. Modo de representar la melena, formas de una misma marca de ceca, como se hace con la de Cuenca. Tipos de letras, no sólo la N, sino la S, T y A, por ejemplo. Manera de hacer los círculos de puntos y diámetros de éstos. Coordinación cuidada o descuidada de los troqueles de anverso y reverso; si las letras coinciden, por la penuria de metal, queda sobre una de las caras, y en hueco, las impresiones de la otra, lo cual se aprecia bien en el dinero 18. La orientación relativa de los cuños. Forma de las almenas. Existencia de puertas en arco en los castillos, etc.

Insisto en que con la ordenación por número total de puntos entre las letras de las leyendas, no pretendo alcanzar una ordenación cronológica de las series de emisiones. Lo que sí parece evidente, porque un mismo tipo resulta más o menos abundante y de casi igual proporción en un tesorillo que en otro, es que forzosamente se piensa en que los ejemplares de ese tipo se acuñaron bajo unas circunstancias con algunas analogías. Si estas circunstancias no han de ser únicamente de lugar, porque éste es el de la ceca, bien pudieran serlo de tiempo, y, tal vez por ello, ser indicativo de serie. Me refiero a las variantes 14, 17, 23, 37, 43, 44, 45, 47, 55, 60, 62, 64 y 66, en las que se da cita esta circunstancia.

11. D. M. METCALF: ob. cit., pág. 87.

TABLA I

nº.	N	Hopo	Castillo	nº.	Hopo	Castillo
1	II			11		
2	II			12		
3	N			13		
4	II			14		
5	N			15		
6	n			16		
7	H			17		
8				18		
9				19		
10						

## 3. VARIANTES

En la tabla I se da número a las distintas escrituras de N que considero. A las distintas formas del hopo de las colas de los leones. A las variadas composiciones del castillo de los anversos.

El número que se asigna a cada uno no significa correspondencia recíproca entre los motivos. La independencia es completa y casuales las coincidencias.

Estos números sirven para, en forma más concisa, presentar la tabla II de las variantes.

En esta última tabla, la primera columna es la de orden asignado, la segunda la de procedencia del hallazgo. El número corresponde con la representación gráfica que, excepto las reproducidas en Acta Numismática I, todas acompañan a la descrita en la tabla.

En tercera columna van las leyendas completas. La cuarta es la de distribución de almenas en el castillo, y la quinta la de puntos en anverso, en reverso y en total. Este número total es el que utilizo con criterio de ordenación.

Las columnas 6.<sup>a</sup>, 7.<sup>a</sup> y 8.<sup>a</sup> se refieren a los números que proporciona la tabla I.

La 9.<sup>a</sup> es la de pesos del ejemplar que se reproduce gráficamente. Las dos últimas dan los pesos de ejemplares repetidos de uno y otro tesoro.

Como es frecuente el que los dineros tengan arrancados trozos del primitivo cospel, se marca esta circunstancia con un punto, que indica que su peso está disminuido por esta pérdida de metal.

No se reproducen, como antes dije, las variantes de los números 1, 3, 5, 6 y 7, que corresponden:

La número 1 con la 3.<sup>a</sup> de la figura de la página 131 del Acta Numismática I. La número 3 con la 2.<sup>a</sup> de la misma. La número 5 con la 5.<sup>a</sup>. La número 6 con la 4.<sup>a</sup> y la 7 con la 6.<sup>a</sup>. La variante número 68 está reproducida en la página 132 de la citada Acta I.

Los tantos por cientos del número de dineros de cada ceca en los dos tesoro es muy concordante, lo cual parece indicar que responden a una proporción real.

Resultan los siguientes:

	San Salvador	Valdunquillo
Burgos (FREGIS) ... ..	3,3	3,2
Burgos (FREX) ... ..	24,4	29,4
Toledo ... ..	16,7	13,2
*** ... ..	22,9	19,3
La Coruña ... ..	5,6	3,5
Cuenca ... ..	6,7	6,4
Sevilla (FREGIS) ... ..	0,0	0,3
Sevilla (FREX) ... ..	18,9	16,6
L O ... ..	0,5	0,0
Puñal ... ..	0,0	0,3
C ... ..	0,0	1,6
Ilegibles ... ..	0,0	5,5

Estos porcentajes son un indicativo aproximado del grado de rareza. Aún más exacta parece que sería la media aritmética de cada par de valores, y más todavía tomando los de otros tesoro.



Núm. orden	H	Leyenda	Almenas
<i>CECA B</i>			
1	S S	☒ FREGISCASTELLE — ☒ ETLEGIONIS●	2-3-2
2	V	☒●F●REGISCASTELLE — ☒ ETLEGIONIS	2-3-2
3	S S	☒●F●REGISCASTELLE — ☒ ET●LEGIONIS	2-3-2
4	S S	☒●F●REGISCASTELLE — ☒ ET●LEGIONIS	2-3-2
5	S S	☒●F●REGISCASTELLE — ☒ ET●LEGIONIS	2-3-2
6	S S	☒ F●REGISCASTELLE — ☒●ET●LEGIONIS●	2-3-2
7	S S	☒●F●REGISCASTELLE — ☒●ETLEGIONIS●	2-3-2
8	S S	☒ FREXCASTELLE — ☒ ETLEGIONIS	2-2-2
9	V	☒●F●REXCASTELLE — ☒●ETLEGIONIS	2-2-2
10	S S	☒ FREXCASTELLE — ☒ ETLEGIONIS	3-3-3
11	S S	☒ FREXCASTELLE — ☒ ETLEGIONIS	3-3-3
12	S S	☒ FREX●CASTELLE — ☒ ETLEGIONIS	3-3-3
13	S S	☒ FREX●CASTELLE — ☒●ETLEGIONIS	3-3-3
14	V	☒ FREXCASTELLE — ☒ ETLEGIONIS	2-3-2
15	S S	☒ FREX●CASTELLE — ☒ ETLEGIONIS	2-3-2
16	S S	☒●F●REXCASTELLE — ☒ ETLEGIONIS	2-3-2
17	S S	☒ FREX●CASTELLE — ☒ ETLEGIONIS	2-3-2
18	V	☒ FREX●CASTELLE — ☒ ETLEGIONIS	2-3-2
19	S S	☒●F●REX●CASTELLE — ☒ ETLEGIONIS	2-3-2
20	S S	☒●F●REXCASTELLE — ☒ ETLEGIONIS	2-3-2
21	V	☒ FREXCASTELLE — ☒ ET●LEGIONIS	2-3-2
22	S S	☒●F●REXCASTELLE — ☒ ETLEGIONIS	2-3-2
23	V	☒●F●REX●CASTELLE — ☒ ETLEGIONIS	2-3-2
24	V	☒●F●REXCASTELLE — ☒●ETLEGIONIS	2-3-2
		sobre castillo y león ○	
25	V	☒○FREXCASTELLE — ☒○ET○LEGIO○NIS○	2-3-2
		sobre castillo y león ○	
26	S S	☒●F●REX●CASTELLE — ☒●ET●LEGIONIS	2-3-2
<i>CECA B DUDOSA</i>			
27	V	☒ FREXCASTELLE — ☒ ETLEGIONIS	2-5-2
28	V	☒ FREXCASTELLE — ☒ ETLEGIONIS	2-2-2
29	V	☒ FREXCASTELLE — ☒ ETLEGIONIS	2-2-2

Puntos A R T	N - tipo	Hopo tipo	Castillo tipo	Peso gramos	Pesos otros ejemplares y procedencia	
					San Salvador	Valdunquillo
0-2- 2	2	1	1	0,765		
4-0- 4	2	1	1	0,590●		
2-3- 5	2	1	1	0,675		
3-2- 5	4	1	1	0,720		
3-2- 5	2	1	1	0,635●		
1-8- 9	2	1	1	0,700		
4-6-10	4	1	1	0,740		
0-0- 0	2	1	1	0,840		
2-2- 4	1	1	1	0,800		
0-0- 0	2	1	1	0,945	0,830-0,590	
0-0- 0	3	1	1	0,700●		
2-0- 2	2	1	1	0,625	0,655●-0,660	
2-2- 4	2	1	1	0,680		
0-0- 0	2	1	1	0,685	0,755-0,670-0,700 0,690-0,900	0,775
1-0- 1	2	1	1	0,830		
2-0- 2	4	1	1	0,665●		
2-0- 2	2	1	1	0,810●	0,670●-0,740● 0,740-0,580-0,640	0,740
2-0- 2	3	1	1	0,760		
3-0- 3	2	1	1	0,765		
3-0- 3	2	1	1	0,830		
0-3- 3	2	2	2	0,810		
4-0- 4	2	1	1	0,665	0,685-0,700	
6-0- 6	2	1	1	0,850	0,730-0,815	0,725●
4-3- 7	2	1	1	0,820		
2-5- 7	2	1	1	—		
4-6-10	2	1	1	0,765		
0-0- 0	4	1	1	—		
0-0- 0	4	1	1	—		
0-0- 0	4	1	2	—		

Núm. orden	H	Leyenda
<i>C E C A T</i>		
30	S S	☩ FREXCASTELLE — ☩ ETLEGIONIS
31	S S	☩ FREXCASTELLE — ☩ ET•LEGIONIS
32	S S	☩ FREXCASTELLE — ☩ ET•LEGIONIS
33	S S	☩ FREXCASTELLE — ☩ ET:LEGIONIS
34	V	☩ FREXCASTELLE — ☩ ET:LEGIONIS:°
35	S S	☩ FREXCASTELLE — ☩ ETLEGIONIS•
36	S S	☩ F•REXCASTELLE — ☩ ETLEGIO•NIS
37	V	☩ FREXCASTELLE — ☩ ET:LEGIONIS
38	S S	☩ FREXCASTELLE — ☩ ET:LEGIONIS
39	S S	☩ FREX:CASTELLE — ☩ ETLEGIONIS
40	S S	☩ FREX:CASTELL: E — ☩ ET:LEGIONIS
41	S S	☩ F:REX:CASTELLE — ☩ ET:LEGIONIS
42	S S	☩ F:REX:CAST•ELLE — ☩ ET:LEGIONIS
<i>C E C A . . .</i>		
43	S S	☩ FREXCASTELLE — ☩ ETLEGIONIS
44	S S	☩ FREXCASTELLE — ☩ ETLEGIONIS:°
45	V	☩ FREXCASTELLE — ☩:°ETLEGIONIS
46	V	☩ FREXCASTELLE — ☩:°ETLEGIONIS
47	S S	☩ FREXCASTELLE — ☩:°ETLEGIONIS
48	S S	☩ FREXCASTELLE — ☩:°ETLEGIONIS
49	S S	☩ FREXCASTELLE — ☩ ETLEGIONIS
50	S S	☩ FREXCASTELLE — ☩ ETLEGIONIS
51	S S	☩ FREXCASTELLE — ☩:°ETLEGIONIS
<i>C E C A D E V E N E R A</i>		
52	S S	☩ F°REXCASTELLE — ☩•ETLEGIONIS
53	S S	☩ F:REXCASTELLE — ☩ ETLEGIONIS
54	S S	☩ F:REXCASTELLE — ☩:ETLEGIONIS:
55	V	☩ F:REXCASTELLE — ☩:ETLEGIONIS:

LA II (continuación)

Almenas	Puntos A R T	N tipo	Hopo tipo	Castillo tipo	Peso gramos	Pesos otros ejemplares y procedencia	
						San Salvador	Valdunquillo
2-3-2	0-0- 0	5	1	3	0,750		
2-3-2	0-1- 1	3	1	4	0,730		
2-3-2	0-1- 1	2	1	3	0,820		
2-3-2	0-3- 3	3	1	4	0,800	0,665•	
2-3-2	0-4- 4	3	2	6	0,800•		
3-3-3	0-1- 1	5	1	4	0,550		
3-3-3	1-1- 2	2	1	5	0,885		
3-3-3	0-2- 2	5	1	5	0,835	0,855-0,725-0,745 0,660•-0,635	0,765•-0,545
3-3-3	0-3- 3	3	1	5	0,740	0,650•	
3-3-3	3-0- 3	5	1	4	0,825•		
3-3-3	5-2- 7	3	1	5	1,000		
3-3-3	6-3- 9	3	1	4	0,580•		
3-3-3	8-2-10	4	1	4	0,830		
2-2-2	0-0- 0	2	3	7	0,855	0,900-0,760-1,050 0,585-0,635 0,475•	0,830-0,770
2-2-2	0-2- 2	2	3	8	0,780	0,640-0,750	0,715
2-2-2	0-2- 2	2	3	9	0,685	1,030-0,730-0,665 0,570	0,750•-0,640• 0,500•
2-2-2	0-2- 2	2	3	10	0,860	0,965	
2-2-2	0-2- 2	2	3	8	0,730	0,665-0,750-0,790	0,580•
2-2-2	0-2- 2	3	1	7	0,620	1,000	
2-3-2	0-0- 0	3	4	7	0,820		
2-3-2	0-0- 0	2	3	11	0,855		
2-3-2	0-2- 2	2	3	7	0,735•		
2-3-2	2-1- 3	6	2	12	0,575•		
2-3-2	6-0- 6	6	2	12	0,800		
2-3-2	3-6- 9	6	2	12	0,800		
2-3-2	6-6-12	6	2	12	0,655•	0,720-0,610•	0,730•-0,690•

Núm. orden	H	Legenda	Almenas
<i>CECA DE CUENCA</i>			
MARCA (cuenco con pie)			
56	S S	☒ FREXCASTELLE — ☒ ET•LEGIONIS•	2-3-2
57	S S	☒ F•REXCASTELLE — ☒ ET•LEGIONIS•	2-3-2
MARCA (cuenco en forma de plato)			
58	S S	☒ FREXCASTELLE — ☒ ETLEGIONIS	2-3-2
59	S S	☒ FREXCASTELLE — ☒ ET•LEGIONIS•	2-3-2
60	S S	☒ FREXCASTELLE — ☒ ET•LEGIONIS•	2-3-2
<i>CECA S</i>			
61	V	☒ FREGISCASTELLE — ☒ ETLEGIONIS	2-3-2
62	S S	☒ FREXCASTELLE — ☒ ETLEGIONIS	2-3-2
63	S S	☒ FREXCASTELLE — ☒ ETLEGIONIS	2-3-2
64	V	☒ FREXCASTELLE — ☒ ETLEGIONIS	2-3-2
65	V	☒ FREXCASTELLE — ☒ ETLEGIONIS	2-3-2
66	S S	☒ FREXCASTELLE — ☒ ETLEGIONIS	2-3-2
67	S S	☒ FREXCASTELLE — ☒ ETLEGIONIS	2-3-2
68	S S	☒ FREXCASTELLE — ☒ ETLEGIONIS	2-3-2
<i>CECA C</i>			
69	V	☒ FREXCASTELLE — ☒ ET•LEGIONIS	2-3-2
<i>CECA LO</i>			
70	V	☒ FREXCASTELLE — ☒ ETLEGIONIS	2-2-2
<i>CECA PUNAL</i>			
71	V	☒ FREXCASTELLE — ☒ ET•LEGIONIS	2-3-2
<i>SIN MARCA DE CECA</i>			
72	S S	☒ FREXCASTELLE — ☒ ETLEGIONIS	2-3-2
73	S S	☒ F REXCASTELLE — ☒ ETLEGIONIS	2-3-2

(final)

Puntos A R T	N tipo	Hopo tipo	Castillo tipo	Peso gramos	Pesos otros ejemplares y procedencia	
					San Salvador	Valdunquillo
0-4- 4	1	2	13	0,730		
4-6-10	3	5	13	0,710	0,830●-0,460●	
0-2- 2	1	5	13	0,570		
0-5- 5	7	5	13	0,860		
0-6- 6	7	5	13	0,660	0,675-0,725 0,560●-0,520●	
0	1	8	14	0,740		
0	5	6	15	0,795	0,655●-0,800 0,770-0,730 0,680-0,840-0,620	0,745-0,855 0,755-0,795
0	6	6	3	0,860		
0	5	9	15	0,640	0,730-0,520● 0,560●-0,620	0,855
0	6	7	15	0,855	0,620	
0	3	8	15	0,720	0,680-0,820-0,815	0,760
0	3	8	16	0,835●	0,660	
0	4	7	15	0,740		
0-6- 6	5	4	17	0,780		0,795
0-0- 0	2	3	18	0,840		
0-1- 1	6	1	18	0,620		
2-0- 2	5	10	19	0,720		
0-0- 0	5	6	15	0,630		

Señalando un precio base para un dinero de tipo abundante, por ejemplo los de la ceca de Burgos, multiplicando éste por el cociente de los tantos por cientos de el de Burgos y del que se quiere hallar, se obtiene el precio estimativo del segundo.

Una circunstancia que no tiene clara explicación, aún admitiendo la seriación por el número de puntos, es que haya variantes con igual número de puntos, pero repartidos de diferente manera. Pudieran valorarse éstos comparativamente, por su situación en anverso o reverso, su proximidad al comienzo de leyenda, pero, las explicaciones complicadas no son verosímiles.

#### 4. OBSERVACIONES SOBRE LAS VARIANTES DE CADA TALLER

##### *Ceca B*

Figuran en la Tabla II veintiséis variantes. Incluyo a continuación las tres dudosas de la presunta estrella y a las que me referiré más adelante.

Esta ceca es la que presenta mayor uniformidad en todos sus aspectos.

En los anversos, el castillo tiene la elegancia de lo sobrio. Es casi un esquema mecánico de la teoría de la estabilidad de la construcción monumental gótica, tal y como la define Worringer.<sup>12</sup>

Los empujes de la torre central son transmitidos por arbotantes a las torres laterales que hacen el papel de contrafuertes, y, aun en éstas, hay unos elementos internos de contrarresto para anular la componente horizontal de los empujes centrales.

Las figuras del león de los reversos tienen una actitud reposada. De las patas delanteras, la izquierda apoyada y ligeramente levantada la derecha. Apoyadas las dos posteriores. El vientre se perfila retraído lo que hace airoso el cuerpo y el plegado y remate de la cola sin reflejar violencia.

Predominan, casi en términos absolutos, los tipos 1 de castillo y de hopo.

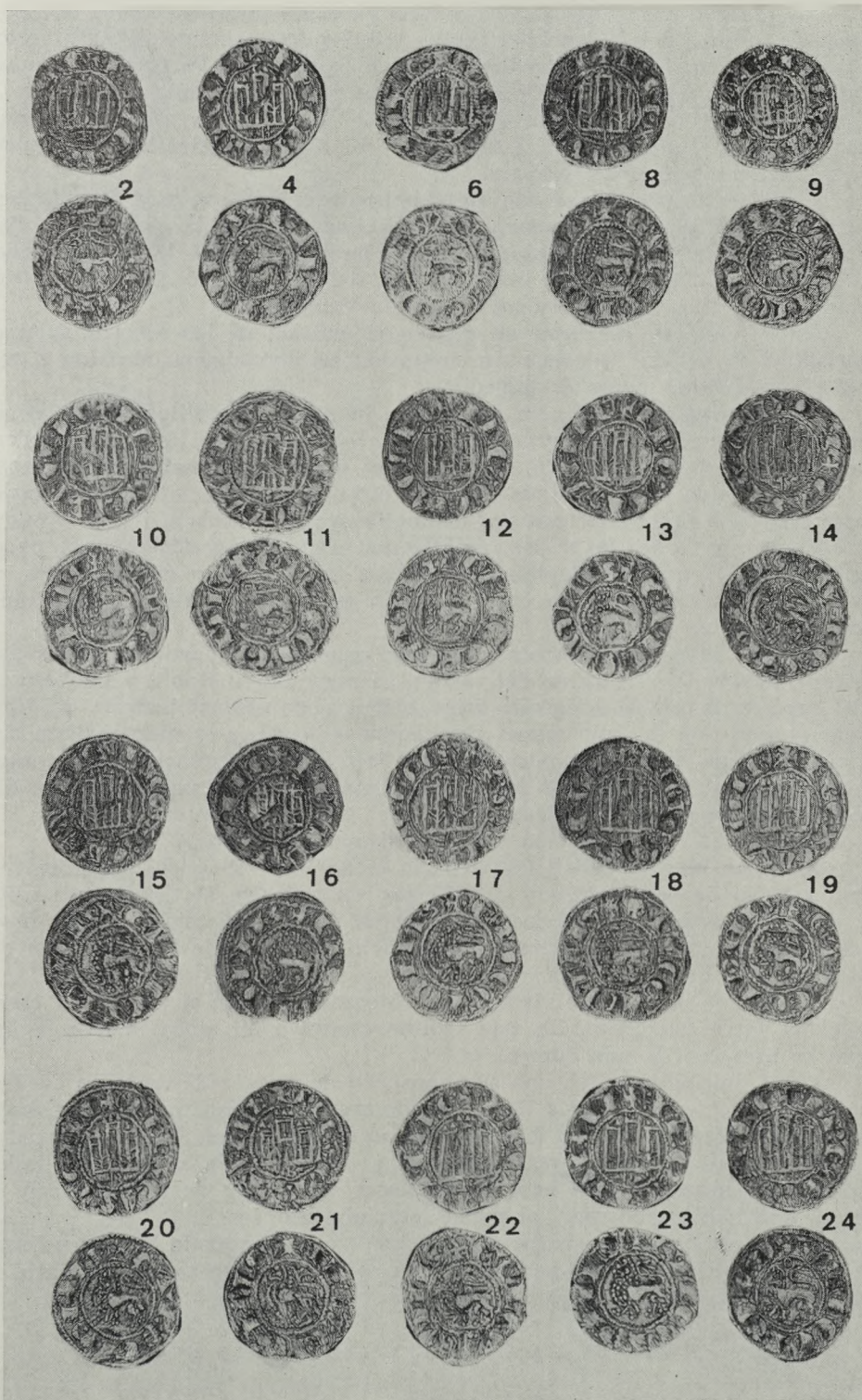
En cuanto a formas de la letra N, son mayoría las N románicas tipos 2 y 3. Únicamente aparece el punto sobre el trazo intermedio (tipo 4) en los dineros números 4 y 7 de leyenda FREGIS, en el 16 y en los de B dudosa números 27, 28 y 29.

Los diámetros exteriores de las gráficas y círculos de puntos interiores con muy pequeñas diferencias, de 19,00 milímetros y 11,00 respectivamente. En los dineros con leyenda FREGIS estos valores se mantienen más constantes. En el conjunto de dineros con leyenda FREX, únicamente en tres ejemplares el diámetro primero llegó a 20 mm. Los círculos interiores, sólo en un caso (anverso del dinero 17), llegan a 12,50 mm.; el valor mínimo ha resultado de 10,25 mm., en el círculo del reverso del dinero 13.

Unas mayores diferencias se encuentran en los anchos de las torres de los castillos, entre 7,00 y 9,00 mm., aunque el valor apreciablemente más frecuente es de 8. Las alturas de las torres laterales que varían entre 5,50 y 8,00 mm. y valor más frecuente 6,00 mm. Se mantienen más constantes y con valores mínimos en los dineros con leyenda FREGIS. Los valores extremos resultan: para el dinero 9 y el 21 con 5,50 mm., y el máximo de 8 mm., en el dinero 17 de 0,64 gramos de peso.

En los dineros con leyenda FREGIS, la combinación de almenas es siempre 2-3-2. El número total de puntos en leyenda: 2, 4, 5, 9 y 10. Hay tres variaciones entre los de 5 puntos.

12. G. WORRINGER: *La esencia del estilo gótico*. Revista de Occidente, 1925, págs. 134 y 135.





Los dineros con almenas 2-2-2 y 3-3-3 alcanzan pocas variantes por número de puntos: 0 y 4 el primer grupo, y 0, 2 y 4 el segundo. Hay un corto número de ejemplares en el hallazgo de San Salvador de Páramo, y ninguno entre los míos de Valdunquillo (una décima parte del total).

El grupo con distribución de almenas 2-3-2, es el más variado y abundante. Desde 0 puntos, con 1, 2, 3, 4, 6, 7 y 10; además varias combinaciones de un mismo número de puntos.

Es digno de observarse que de las variedades que son más abundantes en el hallazgo de San Salvador, aparecen ejemplares en la parte a mi disposición del conjunto de Valdunquillo; así las variantes 14, 17 y 23. Cuando el número de ejemplares de una variedad, del lote de San Salvador, es de uno y hasta tres, faltan similares en el de Valdunquillo.

Esto da motivo a pensar en que en la emisión de los dineros de una variante han debido concurrir circunstancias con alguna conexión o tal vez simultaneidad, como se indicó.

Algunos dineros de la ceca de Burgos, intercalan circulitos en las leyendas en sustitución de los puntos. Así las variantes 24 y 25. Ambos proceden del conjunto de Valdunquillo. En el primer dinero hay puntos y circulitos, y en el segundo sólo circulitos. En este último con siete total, al no agruparlos en dos o en tres, saturan indudablemente el espacio de la leyenda y colocan uno sobre la N del reverso, que en la fotografía se hace poco apreciable. En ambos completan el número colocando un círculo sobre el león y otro sobre el castillo, castillo y león que no se apartan del tipo normal de la ceca.

Creo de interés el comentar, de modo especial, las particularidades del dinero número 21. La forma del castillo corresponde al tipo 2 y también el del hopo de la cola al designado como 2. Discrepan ostensiblemente del tipo general, con una B como marca claramente indicada, y es más, pudiera decirse que con un primor poco común. Pero estas diferencias parece que pueden ayudar a enlazar con la ceca B, alguno de los de marca dudosa. En esto encuentro su interés destacable.

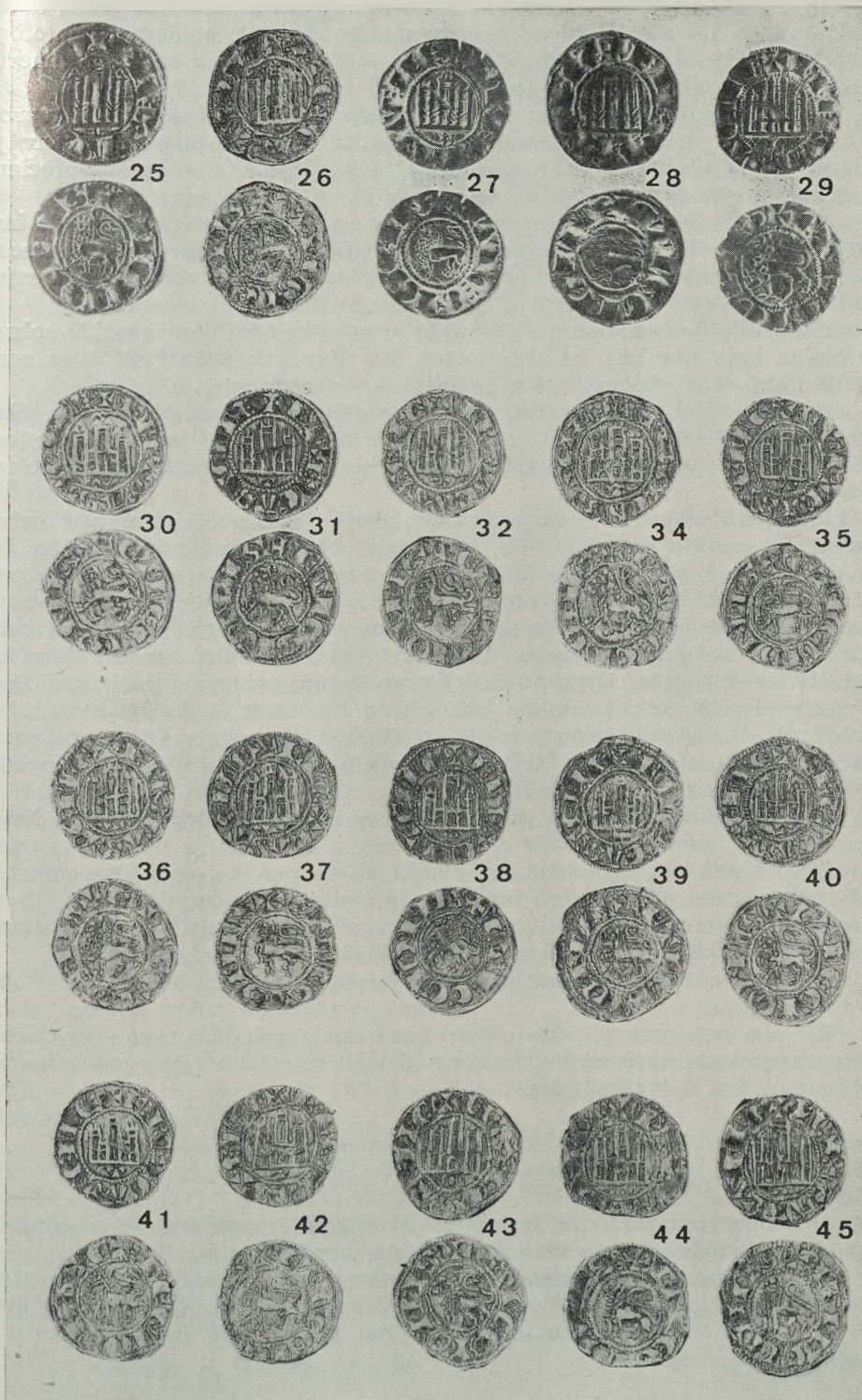
Los dineros de atribución y marca discutible son los 27, 28 y 29.

El señor Martín Valls<sup>13</sup> les atribuye como marcas, a los dos primeros una estrella de seis puntas y dos puntos verticales y, al tercero, un cáliz y una C invertida. No conozco los dineros, sólo las fotografías que muy amablemente me envió Martín Valls. Estos dineros son de los que están en el Museo de Valladolid.

Tengo mis dudas, a la vista de las fotografías, sobre el acierto de estas iniciales interpretaciones. En este sentido escribí a mi amigo Martín Valls, que se hizo eco de mis dudas.

Pensé, inicialmente, en una superposición de marcas de ceca. Un cuenco sobre el trazo vertical de la B. Luego comprendí que esto no era verosímil, porque si a los dineros se les hubiese sobremarcado con el cuenco, parecería en el reverso la marca del golpe, y, si la adición se hubiese hecho sobre el troquel, hubiera habido que hacer un aporte de material con el buril, que hubiera borrado, al menos parcialmente, las B.

El examen detallado de los dineros 2 y 5, y este anómalo 21, me inclinan a otra posibilidad. La de pensar en que se trata de un amaneramiento al hacer el trazo vertical de la B.



En los dineros 2 y 3 se aprecia la forma de carrete de este trazo, o de remate como los brazos de las cruces patadas. Así los supuestos puntos y la C invertida, resultan ser las dos curvas de la B, que ya en algún dinero aparecen así (tal el número 8).

Efectivamente en los dos dineros citados con leyenda FREGIS, reproducidos en la página 131 de *Acta Numismática I*, los de lugares primero y quinto, correspondientes a las variantes 2 y 3, respectivamente, se aprecian bien claramente la forma de carrete en la B.

Aún otra objeción se me presentó. Si bien los castillos y leones de las variantes 27 y 28 son de la forma y estilo de los típicamente burgaleses, los de la variante 29, se apartan de un modo indudable. Ya el señor Martín Valls se manifestó más reacio a admitir su atribución a la ceca B.

El castillo de la variante 29 lleva un arquitrabe horizontal corrido sobre la planta baja que une las tres torres. Las líneas interiores de éstas son horizontales. Las almenas están perfiladas perfectamente.

El dibujo del león es tosco y hasta pudiera calificarse de rústico. Sin gracia en las líneas, ningún otro dinero recuerda algo semejante; ni aún los de la ceca de la venera, desarticulados y de pésimo arte tienen parecido con éste.

El dinero anómalo 21, antes citado, parece que puede atar este cabo suelto. Su castillo es del mismo tipo que el 29, y si la figura del león de reverso tiene superior estilo en el 21, no puede dejar de reconocerse que tienen un algo común. Las cabezas echadas atrás, como dislocadas: el mismo plegado de la cola. La garra de la pata posterior derecha casi alcanza a tocar a la delantera izquierda. Esta garra corresponde en ambos, sobre la I de la leyenda, y las letras se distribuyen de una manera coincidente. Las correspondencias se manifiestan también en las letras de los anversos.

No resulta injustificado percibir unos nexos de unión entre el conjunto de la emisión del grupo FREGIS y estos ejemplares calificados previamente como dudosos, y el anómalo 21.

Cuáles puedan ser éstos, es cuestión que me parece que hay poca base para intentar abordar.

Sí está clara la rusticidad del dinero 29. Se percibe en la esquemática cabeza y melena del león; en las uñas de forma lenticular; en la gráfila y círculos interiores marcados como en espiguilla. Al menos son circunstancias que no he visto repetidas en otros dineros.

Los tres ejemplares con almenas 2-2-2, aunque el 27 pudieran ser 5 en la torre central.

En resumen, una notable uniformidad en la emisión, pero con claras excepciones que si no se toman como desconcertantes, sí hay que admitir que son claras e indiscutibles.

### *Ceca T*

Hay que reconocer que los distintos talleres de emisión no se contentaban con la marca de la ceca para diferenciarse entre sí.

A veces eran distinciones en las formas y estilos, cualidades bien visibles. Otras afectan al modo de organizar las emisiones, o a normas que afectaron a necesidades administrativas del taller, y ya no se hacen tan claramente perceptibles.

Refiriéndome a este segundo aspecto diferencial, me atrevo a señalar que así como la ceca de Burgos adoptó las agrupaciones de almenas 2-2-2 y 3-3-3 en pocas series de igual número de puntos (2 y 4 respectivamente), y de pocos ejemplares cada una, a lo que estos tesorillos reflejan, en cambio el grupo de almenas 2-3-2 es abundante con 13 series de puntos distintos y con manifiesta abundancia de ejemplares en algunas.

En la ceca de Toledo se presenta un cambio de criterio. Hay dos grupos en cuanto a agrupación de almenas: 2-3-2 y 3-3-3. Aquí el grupo pequeño es el 2-3-2 y el grupo de series de distinto número de puntos y en abundancia de ejemplares es el 3-3-3. El primero con cuatro series y un total de siete ejemplares. El primero alcanza hasta un máximo de cuatro puntos en total, y el segundo hasta diez, con 1, 2, 3, 7, 9 y 10. La variante más numerosa es la 37. Lo es en ambos hallazgos; con 5 ejemplares en el de San Salvador y 3 en el de Valdunquillo.

En las series, y perdón por llamarla así, de alto número de puntos, hay tendencia a poner más en el anverso que en el reverso. En el grupo de almenas 2-3-2, y, de bajo, número de puntos del grupo 3-3-3, se tiende a ponerlos en el reverso. ¿Puede tener esto un valor cronológico? Es atrevido afirmarlo.

El esquema del castillo discrepa fundamentalmente del de la ceca B.

Aparece un arquitrabe o cornisa horizontal sobre la primera planta que es corrida en las tres torres y en los intervalos.

Las líneas interiores de las torres laterales tienen una inclinación muy apreciable en el tipo 3, menos en los 4 y 6, e inapreciable en el 5, y en la misma dirección que las de los castillos de ceca B. Esto parece como una reminiscencia que prevalece sobre una voluntad que prefiere ir dando sensación de horizontalidad.

Acaso esta circunstancia, que se da en la zona sur de la Península respecto a Burgos (incluida la ceca \* \* \* en la modalidad), tenga la misma explicación que da Worringer<sup>14</sup> para justificar el gótico más puro del Norte, que el influenciado por ideas románicas más meridionales. Es decir, lo gótico como idea artística de la que el Cluny sirve de vehículo, y los nuevos ideales en regiones a las que el movimiento cluniense no llegó a alcanzar tan intensamente y en las que se reflejan, en estos detalles, una repercusión del sentido clásico.

Los leones de la ceca toledana tienen más movimiento que los de la burgalesa. El cuerpo más erguido, como preparándose para saltar, y la cola más curvada, como batiendo el aire.

Los leones del grupo de almenas 2-3-2, son algo mayores que los del grupo 3-3-3. También los círculos de puntos interiores en el primero alcanzan un diámetro medio de 11,5 mm., los del segundo rara vez sobrepasan los 11 milímetros.

También estas diferencias se aprecian en las dimensiones de los castillos. Las anchuras de los del primer grupo oscilan entre los 8,00 y los 9,00 milímetros y las alturas de las torres laterales entre los 5,00 y poco más de 6,00 milímetros. En el segundo grupo las anchuras rara vez sobrepasan los 8,00 mm. (un ejemplar del dinero 38 y otro del 37), y con frecuencia no lo alcanzan. Las alturas de las torres laterales no discrepan de los valores del primer grupo.

14. WORRINGER: ob. cit., págs. 119 y 120.

El hopo de la cola sigue el tipo burgalés. Hay una excepción en la variante 34 que es del tipo 2.

En este dinero tipo 34, el castillo, a diferencia del resto, tiene el arquitrabe a nivel de la parte superior de las torres laterales conservando, para las líneas interiores, la inclinación de los castillos burgaleses.

Las letras X formadas por cuatro triángulos, tienden más a la forma en aspa que a la de cruz. Las letras N según formas románicas con punto central y sin él.

### *Ceca \* \* \**

Atribuida esta marca primeramente a la ceca de León, el señor Orol en su trabajo publicado en Acta Numismática III la atribuye a la de Segovia, y lo hace de un modo muy razonado.

De los dos tesorrillos que se analizan se me ofrecen nueve variedades.

Cabe repetir lo que se dijo al considerar la ceca toledana sobre distinciones entre los dinerillos de las distintas cecas. Aquí aparecen dos grupos, el de almena 2-2-2 y el de almenas 2-3-2. La mayor cantidad de variantes en número de puntos y, coincidiendo, en abundancia de ejemplares, en el primero, con seis variantes y 30 dineros; el segundo sólo tres variantes y tres dinerillos.

Así, pues, predominó en Burgos el grupo 2-3-2; en Toledo el 3-3-3, y en la ceca \* \* \* el 2-2-2. ¿Obedeció esto a un acuerdo establecido? ¿Es circunstancia casual? Todo es posible.

Otras particularidades de esa ceca son:

Utiliza conjuntamente puntos y circulitos. Estos siempre aparecen en los reversos.

En el grupo 2-2-2, el número de estas marcas es constante, salvo el 43, e igual a 2. La variedad se consigue con la colocación o en detalle referido a la N, tipo de cola del león, castillo, etc.

El grupo 2-3-2 no sólo es más corto, sino también sus ejemplares más escasos.

En los anversos, los castillos tienen el arquitrabe horizontal que corre de la torre central a las laterales. Generalmente son puerta central en arco. Los leones tienen una postura de máximo reposo, con las dos patas delanteras sobre el suelo y abiertas. La cola con la terminación 3 generalmente.

Las excepciones, en cierto modo, se presentan frecuentes. Como si los oficiales de la ceca hubiesen gozado de un cierto grado de libertad.

En los castillos, el del dinero 45 tiene un arquitrabe corrido a la altura de las torres laterales y otro a media altura.

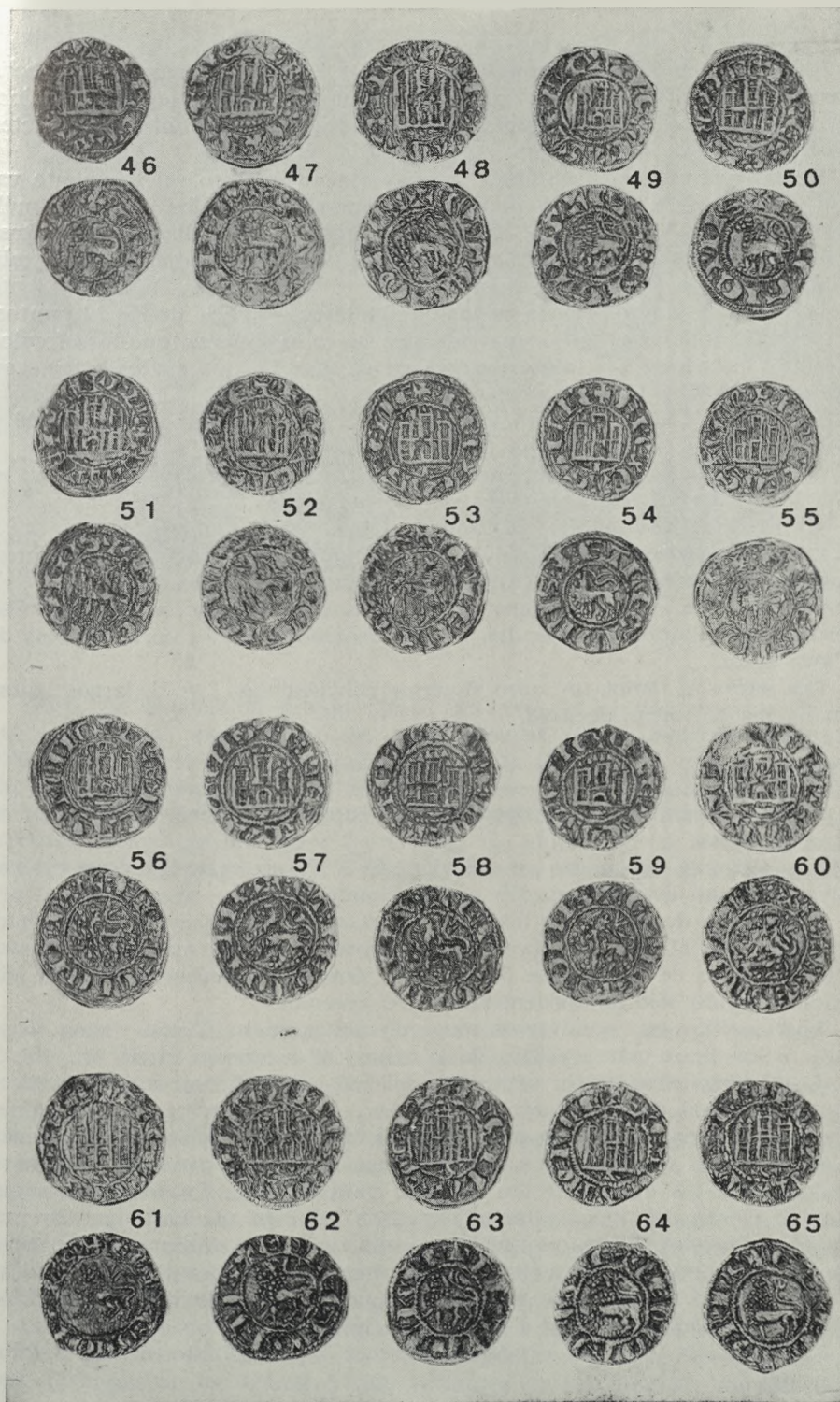
El dinero 46 tiene partido en tres el lienzo de la torre central y tres puertas en arco.

El 50 carece de puerta en arco.

En los reversos de los dineros 48 y 49, los leones, en vez de tener los hopos del tipo 3 los tienen del tipo 1, de Burgos el primero y el segundo del 4.

Esa modalidad intermedia entre la S y los tres puntos, que publica mi amigo el señor Orol, quizás, aunque poco probable, pueda estimarse en el dinero 51.

En las letras N, hay alguna diversidad. La forma 3 en el segundo grupo. Nunca N con punto intermedio.



*Ceca de la venera*

En esta ceca marcada con la concha de las peregrinaciones jacobeanas parece, según estos tesorillos, que sólo utiliza en las almenas la combinación 2-3-2. La que fue más empleada en la ceca B, pero aquí, con carácter exclusivo a lo que parece.

En los ejemplares disponibles se presenta un número relativamente variado de puntos, y, casual o no, los correspondientes a los primeros múltiplos de tres. ¿Alusión a la Santísima Trinidad como dicen de los tres lóbulos de las rosetas góticas? Creo que sería alambicar demasiado en explicaciones. Aquí se encuentran dineros con 3, 6, 9, 12 puntos. Más abundante en ejemplares y con existencia en los dos hallazgos la serie de los 12 puntos.

Se puede observar en las cuatro series de estos dineros, que los círculos de puntos interiores son algo mayores en el tipo 52, que en los otros, con valores de 12,00 y 11,50 milímetros.

En el tipo 53, se conserva amplio el círculo del reverso, entre 12,00 y 11,00 mm., pero es reducido el del anverso (11,00 mm.).

Baja el tamaño en los restantes dineros, con 10,10 y 10,00 mm. en el 54, y lo mismo en los ejemplares de la variante 55.

El dibujo de los castillos es limpio y claro.

La variante representada del 52, tiene el anverso cruzado por la contraimpresión del león, queda el castillo muy dañado de las resultas.

Los reversos resultan, puede decirse, una antología de su mal arte. Recuerdan esos dibujos, que tienden a lo monstruoso, de los caricaturistas de la hora actual.

Las letras A, tienen un trazo superior cubriéndolas. Las E, largos guioncillos, y las X, forma de aspa.

*Ceca de Cuenca*

Como es habitual se distinguen dos grupos: De cuenco con pie, y en forma de plato.

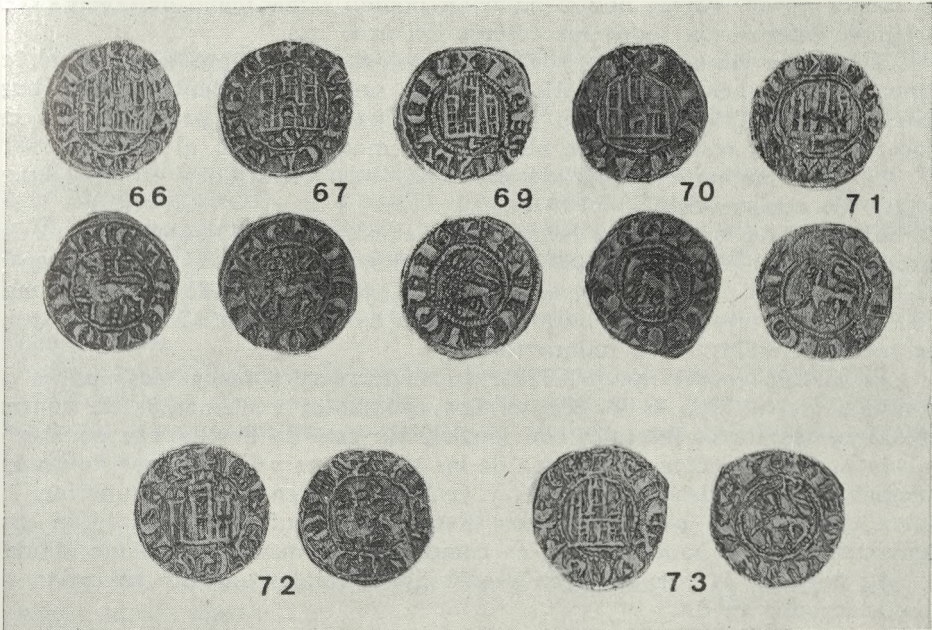
Las almenas agrupadas en relación 2-3-2. Parece que las cecas menos activas adoptan esta disposición como recurso único.

El número de puntos en las leyendas es muy variado, y no parece guardar orden con el tipo de marca. En el primero tipo de marca hay puntos en los reversos de la variante 56, y en los anversos y reversos de la 57. En el tipo segundo sólo se encuentran en los reversos.

Los castillos de los anversos muy constantes en su diseño y muy semejantes a los tipos más sencillos de la ceca \* \* \*, como es el del 7.

Los leones alcanzan la expresión del más vivo dinamismo. O parecen éstos en actitud de ir a lanzarse a atacar, o, con el aire saltarán de los cachorros. Su representación es la más naturalista entre las de otras cecas. Se abandona la representación de la cabeza a base de pares de puntos redondos: para los ojos, para los hocicos, para la boca. En los dineros que antes se vieron, las melenas se representan también mediante puntos más o menos alineados. En estos dineros no sólo se intenta dar un perfil natural a la cabeza, sino que las melenas parecen melenas, mejor o peor logradas. La cola se abre en el hopo, contribuyendo a la sensación de movilidad, no en la línea flácida del tipo 1, propia de lo burgalés.

Las letras N, del tipo románico; a veces sin trazo intermedio; siempre sin punto.



Para dar espacio al dibujo airoso del león, el círculo interior de los reversos es más amplio que en otros dineros. El diámetro suele tener 12,00 mm. Baja de este valor únicamente en la variante 58, que es un ejemplar apreciablemente menor y de menor peso. También alcanzan el valor de los 12 mm. la mayoría de los círculos interiores de los anversos. Las anchuras de los castillos entre 8 y 9 mm.; las alturas de las torres laterales muy pocas veces pasan de los 6 mm., lo que da impresión de poca esbeltez a los de esta ceca.

#### Ceca S

Al poner sobre el tablero los dineros de esta ceca, parece que han salido de una tierra distinta a la común de los otros.

Los castillos, que daban sensación de solidez, en los dineros de Burgos, Toledo, Cuenca y \*\*\*, aquí se señalan con líneas delgadas que hasta parecen flexarse y se entrecruzan y vibran. Las figuras de los leones participan de esta manera de ver; tienen elegancia en las líneas, y un aire marchoso como si desfilasen por un ruedo.

Los puntos de las leyendas desaparecen. Bien profusamente los utilizaron en esta ceca en los dineros, con estos mismos motivos de castillo y león, emitidos por Alfonso X. También hay que dar, al parecer, sensación de huída de reglas inmóviles, de imaginación ocurrente y libre.

La diferencia de las variantes se consigue a base de combinaciones que cambian. A cada distinto tipo de letra N pueden corresponderle sucesivos tipos de hopos en los leones, y aun variantes en los castillos, aunque esto



en menor grado. Parece que si hubiesen podido echar mano de colores tendríamos dineros con todos los colores del arco iris.

Merece la pena destacar del conjunto, como variante excepcional, el dinero con leyenda FREGIS. Algún lazo de unión ha de tener con los burgaleses de igual leyenda, pero las diferencias de estilo, de que acabo de hacer mención, resaltan entre ellos de un modo acusado al máximo.

Se trata de un ejemplar de peso más bien reducido y en muy buen estado de conservación.

El diámetro exterior de la grafila es el normal de 19 mm., pero el del círculo interior es considerablemente amplio, 12,10 mm. el del anverso y 12,50 mm el del reverso. Esto produce una estrechez grande en las coronas que llevan las leyendas. Anchura del castillo en la base de 8,20 mm. y altura de torres laterales 7 y 6 milímetros.

El castillo es del tipo 14. Tiene en su estructura innegables puntos de contacto con el tipo 1 de Burgos. Los arbotantes y elementos de contrarresto en las torres laterales son iguales. En este de Sevilla una cornisa o hilada horizontal corre a la altura de las tres torres y los cuerpos de unión; además otras hiladas horizontales y ventanas cubren la parte superior. La torre central lleva puerta en arco. Estas líneas horizontales parecen una repercusión de lo mudéjar que es como aquí se manifiesta lo meridional.

El hopo de la cola del león es del tipo burgalés, que no se repite en los de leyenda FREX.

Los castillos tipos 15 y 16, se apartan poco del anterior; sin puerta en arco, en el primero, y tampoco en el dinero 63, que se aproxima más a lo toledano.

Los diámetros de grafila en las variantes 62 a 68 entre 18,50 y 19 mm., que son medidas normales. Los de los círculos interiores entre 11,50 y 12 mm., excepcionalmente llegan a 11 y pasan de 12 mm. La base de los castillos amplia, de los 8 a los 9 milímetros.

Marca una diferencia precisa, entre los dineros FREX de esta ceca y los de las demás, la circunstancia indicada de la falta de puntos en la leyendas. Las variaciones en los hopos de los tipos 6, 7 y 8, y, correspondiente a cada uno de éstos, el empleo de la N del tipo románico 3 y 5 y el modo gótico 6.

### *Ceca C*

Se atribuye esta marca a una ceca en Córdoba.

Los dineros de que dispongo, uno procede del hallazgo de San Salvador, otro del de Valdunquillo, y aun otro de compra que no incluyo.

Son muy semejantes. De color muy oscuro, sin blanquear.

Los círculos interiores son pequeños, no exceden de los 11 milímetros. El castillo es sobrio y las tres torres están divididas por cuatro hiladas horizontales y una vertical que corre en toda su altura.

La agrupación de almenas, la de las cecas de pequeña acuñación: 2-3-2.

Los leones son pequeños, con gran melena y forma de hopo poco definida.

Las letras de la leyenda bien dibujadas. Las A cubiertas por amplio trazo horizontal que cae hacia los extremos.

La anchura de las bases de los castillos, en los tres, 7,50 mm.; altura de las torres laterales entre 5 y 6 milímetros.

*Ceca LO*

Este ejemplar debió de pasar, en la ordenación que hizo el señor Martín Valls, entre los ilegibles.

Su marca se aprecia mejor en impronta, porque el dinero tiene señales de corrosión.

Comparado con el magnífico ejemplar que publicó el señor Oriol en Acta Numismática III, se advierte una correspondencia.

La agrupación de almenas es la 2-3-2. Las torres laterales están divididas por un trazo horizontal a media altura y otro vertical. Sobre la puerta en arco rebajado de la torre central, dos líneas horizontales y una vertical.

Los diámetros exteriores de los círculos internos de puntos miden 11 milímetros.

El comienzo de la S del reverso se apoya en el brazo de la cruz.

No hay puntos en las leyendas, y estas semejanzas entre los dos dineros dan lugar a pensar en que no evolucionó el tipo y que se trataría, además, de una emisión corta.

*Ceca con marca puñal*

Don Pío Beltrán atribuyó esta marca a la fábrica de Lorca.<sup>15</sup> (No se conocía aún la marca LO.)

De la comparación entre los dineros de esta marca y los de la anterior se desprende:

Para los círculos interiores un diámetro mayor, 11,50 milímetros.

Las proporciones de los leones son parecidas.

El castillo, que está deformado por la contraimpresión del león, parece del tipo 18 o muy similar.

La colocación de las letras en este dinero tienen la misma disposición que la de los dos anteriores, como labradas por la misma mano.

La letra N del tipo 5. Hay un punto en la leyenda del reverso a continuación de la T.

De tratarse de productos de la misma fábrica (circunstancia dudosa) parece, por estas pequeñas diferencias, que las monedas con puñal serían acuñadas en un período posterior. Su peso inferior abona en la misma posibilidad.

*Dineros sin marca de ceca*

Evidentemente no se trata de dineros cuyas marcas de ceca han quedado ilegibles o dudosas. Hay que pensar, más bien, en que deliberadamente no se pusieron en los troqueles.

Su estudio sería interesante si, entre un número considerable de estos dineros, se pudiese intentar una clasificación; analizar semejanzas y discrepancias; encontrar, en grupos así formados, relaciones con dineros de cecas conocidas.

Sin posibilidades, ni remotas, de poder hacerlo, sólo puedo al presentar estos dos, el 72 y 73, señalar fundamentales diferencias que alejan la idea de un origen común y de similitud a los considerados de cecas conocidas.

15. Pío BELTRÁN. Ob. cit., II, pág. 697.

Dinero 72. — Castillo mal dibujado; la parte superior de la torre central no guarda relación con el resto.

Salta a la vista que las letras E son aquí del tipo gótico, cerradas.

El león del reverso resulta contrahecho; unas patas muy cortas, tórax azultado, cabeza deforme, cola terminada en forma de garra.

En resumen: de pésimo arte.

Dinero 73. — Se aparta también de los dinerillos corrientes de ceca visible aunque no tanto como el vellón anterior.

Tiene este ejemplar algunas semejanzas con el 62 de la ceca de Sevilla: La colocación relativa de la cruz del reverso con la cabeza del león; la forma de las letras; la S tumbada, y la A sin trazo superior.

La diferencia más apreciable estriba en los diámetros de los círculos interiores. En el dinero de Sevilla es de 12,50 mm., en éste de 11,00, lo que resta posibilidades de amplitud al castillo, y en el reverso empequeñece el cuerpo del león. Por lo demás, éste parece una copia de aquél.

Tengo la seguridad de que un examen de la parte principal del hallazgo de Valdunquillo hubiera permitido completar grupos y, quizás, aumentar el número de variantes hasta una proporción considerablemente mayor. No pierdo la esperanza de que se consiga.