

Numismática antigua en el Museo Provincial de Logroño

M. A. MARTÍN BUENO

*Departamento Historia Antigua
Universidad de Zaragoza*

Hace algún tiempo se nos facilitó para su estudio y se nos encomendó la clasificación de los fondos numismáticos que guardaba el Museo de Logroño, precisamente cuando este museo pasaba por las obras de acondicionamiento que han dado lugar posteriormente a su actual instalación en la llamada Casa de Espartero de aquella localidad.¹

Dichos fondos numismáticos permanecían sin estudiar ni clasificar, con la consiguiente pérdida total de perspectiva en lo referente a los datos históricos o arqueológicos que pudieran aportar al conocimiento de la región. Únicamente se sabía que no había piezas de carácter extraordinario.

Se procedió a la separación del volumen monetar por épocas, encargándonos de la clasificación y estudio de los fondos de época antigua. Fundamentalmente moneda hispánica y romana.²

De este volumen separado se desechó para el trabajo de clasificación una cantidad de monedas totalmente inidentificables o bien en estado de deterioro notable y de escaso interés histórico o arqueológico, por tratarse además de piezas sin procedencia, como la totalidad del conjunto.

El primer problema a plantearse ante este conjunto es el de su procedencia. De las diferentes aportaciones que hayan podido producirse no tenemos constancia, y se trata en su totalidad de procedencias desconocidas o confusas. Una parte por donaciones de antiguos coleccionistas o bien por compras diversas.

Se puede presuponer, no obstante, una procedencia regional para una parte de los materiales, dado que corresponden a piezas de cecas de la región, si bien tampoco es argumento definitorio. Otras pueden proceder

1. Hemos de agradecer inicialmente al entonces director del Museo de Logroño, don Gabriel Moya, que nos facilitó las piezas para su estudio, así como al actual director, don Rafael Puertas, que asimismo facilitó nuestra tarea, y a quien han sido depositadas tras finalizado su estudio.

2. Las piezas se hallaban completamente «amontonadas» en unas bolsas, con el consiguiente peligro de deterioro inminente y rápido. Fue al encargarse de la dirección del Museo G. Moya cuando se procedió al tratamiento que impidiese su total pérdida y a un inventario somero para evaluar la calidad y cantidad de los fondos allí existentes.

de trabajos en yacimientos conocidos, pero tampoco se puede concretar nada al respecto. Sumado a todo lo anterior, el conjunto ofrece una notable heterogeneidad, por lo que los datos a obtener de su estudio serán relativos y escasos.³

De entre el conjunto destacan siete piezas, falsificadas en época moderna, de muy mal arte; lo que nos plantea ante la cuestión de cómo pudieron llegar a formar parte de la colección de un museo del Estado.⁴

Una parte importante del conjunto está en un estado de conservación penoso, por lo que el trabajo debió de comenzar por una limpieza relativa de las piezas susceptibles de tales manipulaciones.

El conjunto que presentamos pertenece al mundo indígena prerromano y al propio ámbito romano. Hay, por lo tanto, 29 acuñaciones de tipos indígenas, 15 romanas republicanas, 66 hispanolatinas y 47 romanas imperiales, destacando un lote importante de acuñaciones bajo-imperiales de pequeños bronce.

De entre las acuñaciones indígenas destacan, como es lógico, la mayor abundancia de piezas de la región del valle del Ebro, medio y alto. No obstante, también se encuentran en notable proporción piezas de cecas más alejadas geográficamente, pero no por ello infrecuentes en la región que nos afecta.

De toda la cantidad estudiada, 157 piezas clasificables total o parcialmente, se confeccionó la consiguiente ficha, destinada al inventario correspondiente del Museo de Logroño.

Su clasificación la realizamos atendiendo al sistema tradicional, separando las piezas en grupos que presentan carácter de homogeneidad numismática e histórica. Se dejan fuera las monedas inclasificables.

La bibliografía empleada como base ha sido igualmente la tradicional: Cohen, Sydenham, Beltrán, Vives, Guadan, Gil Farrés, Rolland, Babelón, citando posterior y únicamente la clasificación más usada que se adjunta a cada pieza.⁵

Para la limpieza de las piezas se procedió en primer lugar, por considerarlo más adecuado y menos nocivo para las monedas, a una limpieza mecánica, recurriendo para completarla a los baños en aceites vegetales. Para otras piezas se recurrió a los baños en ácidos débiles y a los aceites vegetales.

Respecto a los datos de clasificación, y dado que su procedencia es desconocida o incierta en algunos casos, y no se pueden asociar a trabajos arqueológicos precisos, nos hemos limitado al estudio y clasificación escueta. Finalmente se les ha dado un número de orden general a efectos del fichero correspondiente.⁶

3. Dejamos deliberadamente fuera de este estudio las piezas que proceden de excavaciones recientes, por hallarse en vías de publicación o haberlo sido en otro lugar por su descubridor. Nos referimos fundamentalmente a las aparecidas en curso de excavación en Herramélhuri, en trabajos de campo dirigidos por A. Marcos Pous.

4. Resulta peregrina la aparición de piezas falsificadas, además de tan mala calidad como las presentadas en una colección de un museo estatal. Solamente podemos atribuir su presencia a una donación de un conjunto particular que no fuera examinada convenientemente, y por lo tanto no se prestase atención a su presencia para ser excluidas del resto. De cualquier manera son piezas muy fácilmente diferenciables, de muy mal arte y tosca factura.

5. La bibliografía referida: (B =) BABELON, E., *Monnaies de la Republique Romaine*. Bolonia, 1963. (BEL =) BELTRÁN, A., *Curso de numismática. Numismática antigua*. Cartagena, 1950. (C =) COHEN, H., *Description historique des monnaies...* París, 1880-1892. (GF =) GIL FARRÉS, O., *La moneda hispánica en la Edad Antigua*. Madrid, 1966. (G =) GUADAN, A., *Numismática ibérica e iberorromana*. Madrid, 1969. (R =) ROLLAND, H., *Numismatique de la Republique Romaine*. París. (S =) SYDENHAM, E. A., *The coinage of the Roman Republic*. Londres, 1952. (V =) VIVES, A., *La moneda hispánica*. Madrid, 1926.

6. Se les dio el número de orden para incluirlas en el inventario general del Museo. En los

Después de la descripción de la moneda, figura: la clase del metal de la misma, AE para el bronce y AR para la plata; el tipo o valor; módulo en milímetros; peso en gramos; cronología; estado de conservación, MB= muy buena, B=buena, R=regular, M=mala; y referencia bibliográfica.

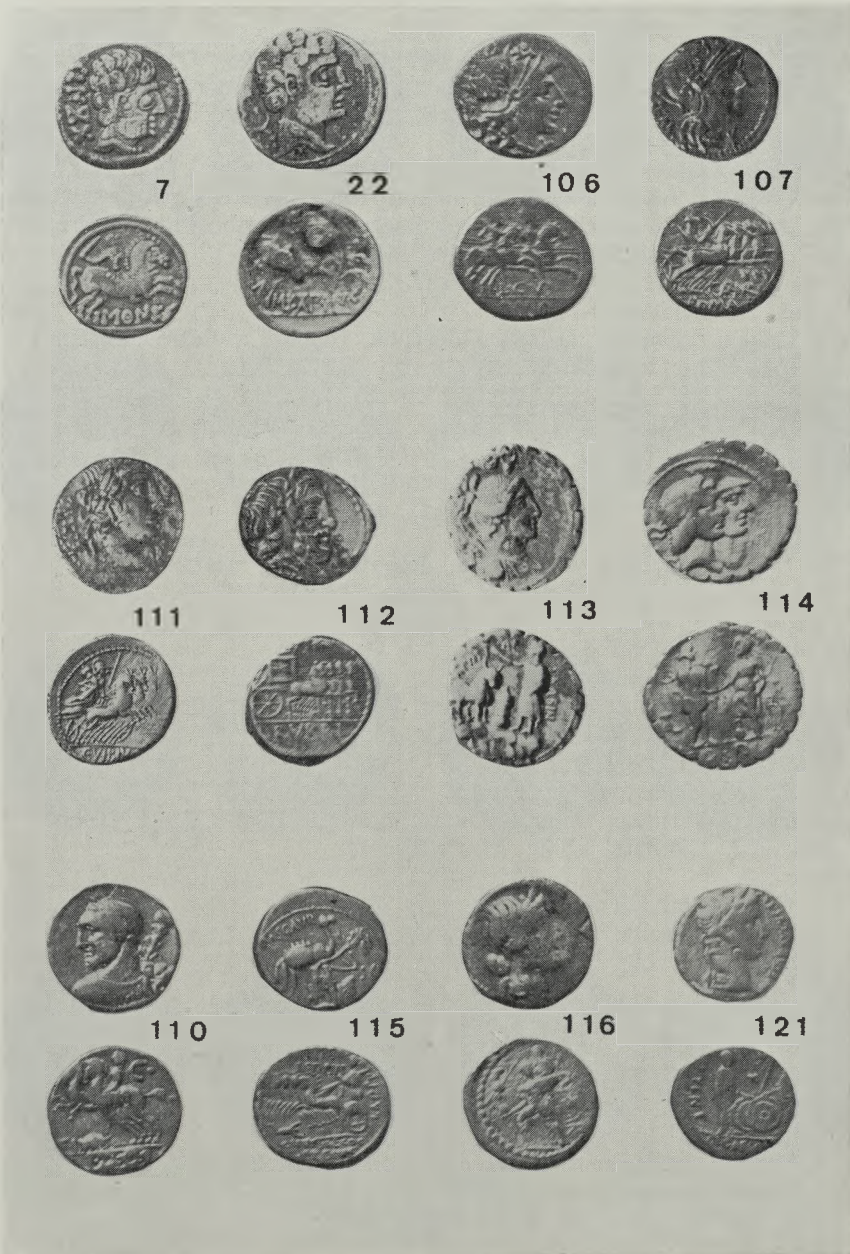
En cuanto a su cronología no haremos especial hincapié y aceptamos las presentadas generalmente en este tipo de publicaciones.

INVENTARIO DE LAS PIEZAS ESTUDIADAS

Acuñaiones indígenas

1. Ceca. BAILO.
A. Caballo marchando a derecha.
R. Ilegible.
AE; cuadrante; 19 mm; 5,6 g; siglo II-I antes de Cristo; M; V posible, XCI, 4.
2. Ceca. BASCUNES.
A. Cabeza barbuda a derecha. Delante leyenda ilegible. Arado.
R. Jinete con espada a derecha. Exergo (BARSCUNES).
AE; as; 22 mm; 10,1 g; 82-40 antes de Cristo; M; V-XLV, 11.
3. Ceca. BASCUNES.
A. Cabeza barbuda. Delante delfín. Detrás (BENGODA).
R. Jinete con espada a derecha. Exergo (BARSCUNES).
AE; as; 23; 7; 82-40 a. C.; R; V-VL, 4.
4. Ceca. BASCUNES.
A. Cabeza barbuda a derecha, delante delfín.
R. Jinete con espada a derecha. Exergo (BARSCUNES).
AE; as; 24; 9,5; 82-40 a. C.; R; V-XLV, 9.
5. Ceca. BASCUNES.
A. Cabeza barbuda, delante delfín.
R. Jinete con espada a derecha. Exergo (BARSCUNES).
AE; as; 23; 11,2; 82-40 a. C.; R; V-XLV, 9.
6. Ceca. BASCUNES.
A. Cabeza barbuda a derecha. Detrás (BENGODA).
R. Jinete con espada a derecha. Exergo (BARSCUNES).
AE; as; 23; 7; 82-40 a. C.; R; V-XLV, 3.
7. Ceca. BASCUNES.
A. Cabeza barbuda a derecha. Detrás (BENGODA).
R. Jinete con espada a derecha. Exergo (BARSCUNES).
AR; denario; 17; 3,5; 105-82 a. C.; B; V-XLV, 2.
8. Ceca. BASCUNES.
A. Cabeza barbuda a derecha.
R. Jinete con espada a derecha. Exergo (BARSCUNES).
AE; as; 23; 6,5; 105-82; R; V-XLV.
9. Ceca. BELIGIOM.
A. Cabeza barbuda a derecha, detrás (BE).

- R. Jinete lancero a derecha. Exergo (BELIGIOM).
AE; as; 23; 7; 105-82; R; V-XLIV, 2.
10. Ceca. BILBILIS.
A. Cabeza a derecha. Delante delfín, detrás (BI).
R. Jinete lancero a derecha. Exergo (BILBILIS).
AE; as; 27; 12,5; R; V-LXIII, 8.
11. Ceca. OSCA.
A. Cabeza barbuda a derecha, detrás delfín.
R. Jinete lancero a derecha, detrás estrella de cinco puntas. Exergo (BOLSCAN).
AE; as; 23; 7,5; 105-82; B; V-XLIII, 4.
12. Ceca. CARMO.
A. Cabeza con casco puntiagudo a derecha, dentro de laurea.
R. Entre dos líneas y dos espigas, CARMO.
AE; as; 23; 7; 105-82; M; V-CI, 2.
13. Ceca. CASTULO.
A. Cabeza diademada a derecha, en el campo delante, una mano.
R. Esfinge marchando a derecha, delante estrella. Exergo (CASTULO).
AE; as; 28; 17; 133-105; R; V-LXX, 8.
14. Ceca. CELSE.
A. Cabeza desnuda rodeada de tres delfines.
R. Jinete con palma a derecha, debajo (CELSE).
AE; as; 24,5; 6; 105-82; R; V-LXII, 7, variante con cabello liso semejante a la núm. 11.
15. Ceca. CELSE.
A. Cabeza laureada a derecha rodeada de tres delfines.
R. Jinete con palma a derecha. Exergo (CELSE).
AE; as; 9,9; 105-82; M; V-LXI, 6.
16. Ceca. CONTEBACOM.
A. Cabeza desnuda con manto en el cuello a derecha, detrás (CARBICA), delante delfín.
R. Jinete con lanza a derecha. Exergo (CONTEBACOM).
AE; as; 22; 6,5; 82-40; M; V-XXXIX, 4.
17. Ceca. CONTEBACOM.
A. Cabeza desnuda a derecha, delante delfín, detrás (CARBICA).
R. Jinete lancero con la lanza hacia abajo (pica), a derecha. Exergo (CONTEBACOM).
AE; as; 24; 9; 82-40; M; V-XXXIX, 3.
18. Ceca. OBULCO.
A. Cabeza femenina a derecha, delante OBULCO, todo dentro de laurea.
R. Arado y espiga debajo en dos líneas, leyenda ilegible.
AE; 33; 19,1; 135-105; M; V-XCIV, 7.
19. Ceca. OBULCO.
A. Cabeza femenina a derecha, delante (OBULCO) (no se lee).
R. Arado y espiga, en medio en dos líneas L. AIMIL. M. IUNI. AID.
AE; 30; 17,1; 133-105; M; V-XCVI, 6.
20. Ceca. OBULCO.
A. Cabeza femenina a derecha, delante OBULCO.
R. Arado y espiga, en medio en dos líneas, leyenda en caracteres ibéricos.
AE; 26; 17,8; 133-105; M; V-XCV, 5.
21. Ceca. OBULCO.
A. Cabeza femenina a derecha, delante OBULCO, todo dentro de laurea.



- R. Arado y espiga, en medio en dos líneas, leyenda en caracteres ibéricos.
AE; 31; 32; 133-105; B; V-XCIV, 7.
22. Ceca. SECOBIRICES.
A. Cabeza varonil a derecha, debajo (S), detrás creciente lunar.
R. Jinete lancero a derecha. Exergo (SECOBIRICES).
AR; denario; 20; 4; 133-82; B; V-XXXVII, 1. Fue soldada a una cadenita como adorno.
23. Ceca. SECOBIRICES.
A. Cabeza varonil a derecha, delante delfín, detrás palma, debajo (S).
R. Jinete lancero a derecha, el jinete lleva casco con cimera. Exergo (SECOBIRICES).
AE; as; 25; 11; 105-82; MB; V-XXXVII, 3.
24. Ceca. SEGAISA.
A. Cabeza desnuda varonil a derecha. Delante y detrás, delfines.
R. Jinete lancero a derecha. Exergo (SEGAISA).
AE; as; 23; 7,4; 82-40; R; V-LXV, 11.
25. Ceca. SESARS.
A. Cabeza barbada a derecha, detrás delfín.
R. Jinete lancero a derecha. Exergo (SESA).
AE; as; 22; 6; 105-82; R; V-XLII, 6.
26. Ceca. TURIASU.
A. Cabeza barbada a derecha, delante delfín, detrás (CA).
R. Jinete lancero a derecha. Exergo (TURIASU).
AE; as; 24; 10,5; 82-40; R; V-LII, 4.
27. Ceca. UNTICESCEN.
A. Cabeza femenina a derecha.
R. Pegaso criador, encima laurea. Exergo (UNTICESCEN).
AE; as; 25,5; 8; 82-40; M; V-XV, 13.
28. Ceca. UNTICESCEN.
A. Cabeza femenina a derecha.
R. Pegaso criador, encima laurea. Exergo (UNTICESCEN).
AE; as; 22,5; 10; 82-40; M; V-XV, 13.
29. Ceca. ?
A. Cabeza varonil a derecha.
Jinete a derecha.
AE; as; 23; 9,5; M.

Acuñaiones hispanolatinas

30. Ceca. BILBILIS.
A. Cabeza de Augusto a derecha. Detrás, BILBILIS.
R. Jinete lancero a derecha.
AE; as; 26; 13; 27-2; M; V-CXXXVIII, 3.
31. Ceca. BILBILIS.
A. Cabeza laureada de Augusto a derecha. AUGUSTUS DIVI F PAT(ER PATRIÆ).
R. Laurea con IIVIR. ..CALDO.LSEMP.RUTILO...TA BILBILIS. (La U y la T de Rutilo, unidas.)
AE; as; 25; 10; — 2 al 14; R; V-CXXXIX, 4.



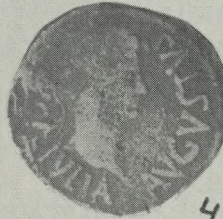
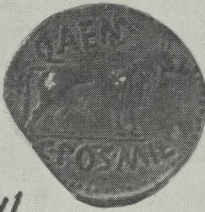
13



23



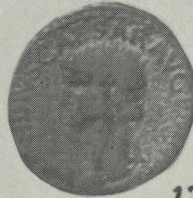
41



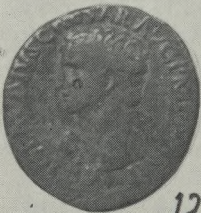
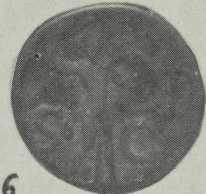
44



123



126



127



131



32. Ceca. BILBILIS.
A. Cabeza laureada de Augusto a derecha. AUGUSTUS DIVI F PATER PATRIÆ.
R. Laurea con IIVIR. ...L.COR.CALDO.L.SEMP.RUTILO... (U y T unidas).
AE; as; 26; 10,5; — 2 al 14; R; V-CXXXIX, 4.
33. Ceca. BILBILIS.
A. Cabeza laureada a derecha de Augusto... PATER PATRIÆ...
R. Laurea con II VIR. ...M.PRO RUTILO ...USTA BILBILIS (U y T unidas).
AE; as; 27; 9,7; — 2 al 14; R; V-CXXXIX, 4.
34. Ceca. CÆSARAUGUSTA.
A. Cabeza laureada de Augusto a derecha. AUGUSTUS DIVI F.
R. Yunta a la derecha. CAISARAUGUSTA ...CERVIO... II VIR.
AE; as; 28; 0; 23-14; M; V-CXLVII, 3.
35. Ceca. CÆSARAUGUSTA.
A. Cabeza laureada de Augusto a derecha. AUGUSTUS DIVI F.
R. Ilegible.
AE; semis; 20; 4,9; — 8; M; V-CXLVIII, 8.
36. Ceca CÆSARAUGUSTA.
A. Cabeza laureada de Augusto a izquierda. Delante, simpulo y lítuo. IMP. AUGUSTUS.
R. Yunta, encima CÆSARAUGUSTA...
AE; as; 25; 7,5; — 8; R; V-CXLVIII, 7.
37. Ceca. CÆSARAUGUSTA.
A. Cabeza laureada de Augusto a izquierda. AUGUSTUS...
R. II VIR.C.C.A. PRÆF.GER.L...I VEN..
AE; as; 21; 7; 8 al 14; M; V-CXLIX, 5.
38. Ceca. CÆSARAUGUSTA.
A. Cabeza de Augusto laureada a derecha. AU... DIVI F..
R. Buey parado a la izquierda con triángulo entre los cuernos. CCA...
AE; as; 24; 6,5; 8 al 14; M; V-CXLIX, 2 o 3.
39. Ceca. CÆSARAUGUSTA.
A. Cabeza laureada de Tiberio. TI CÆSAR DIVI AUGUSTI...
R. Livia sentada. IULIA...CCA.
AE; as; 24; 6,8; 15 o 16; M; V-CLII, 3.
40. Ceca. CÆSARAUGUSTA.
A. Cabeza desnuda de Calígula a izquierda. Leyenda ilegible.
R. Yunta, encima CCA. LICINIANO ET GERMANO II VIR.
AE; as; 30; 10; 37; R; V-CLIV, 6.
41. Ceca. CALAGURRIS.
A. Cabeza de Augusto a derecha. Delante, MUN CAL; detrás, II VIR.
R. Toro parado a derecha. Q.ÆN.C.POST.MIL.
AE; as; 26; 12; 27-23; MB; V-CLVII, 7.
42. Ceca. CALAGURRIS..
A. Cabeza de Augusto a derecha. MUN CAL IUL.
R. Toro parado a derecha. M.PLÆT.TRAN.QURSO. II VIR ITER.
AE; as; 30; 14; —27 a 14 d. C.; B; V-CLVII, 3.
43. Ceca. CALAGURRIS.
A. Cabeza laureada de Tiberio a derecha. TI AUGUS DIVI AUGUS F IMP CÆSAR.
R. Toro parado a derecha. L.FUL.SPARGO.L.SATURNINO. II VIR M.C.I.

- AE; as; 25; 12; — 23 al 14 d. C.; B; V-CLIX, 5 (parece variante en el anverso).
44. Ceca. CALAGURRIS.
A. Cabeza laureada de Augusto a derecha. MUN CAL IULIA AUGUSTUS.
R. Toro parado a derecha. L.BAEB.PRISCO.C.CRAN.BROC.II VIR.
AE; as; 30; 10; — 23 al 14 d. C.; R; V-CLVIII, 9.
45. Ceca. CALAGURRIS.
A. Cabeza laureada de Augusto a derecha. IMP AUGUSTUS PATER PATRIÆ.
R. Toro parado a derecha. II VIR.L UÆNINO I CA M NOVO.
AE; as; 26; 7,5; — 2 al 14; R; V-CILX, 2.
46. Ceca. CALAGURRIS.
A. Cabeza laureada de Tiberio a derecha. TI AUGUS DIVI AUGUSTI F IMP CÆSAR.
R. Toro. L.FUL.SPARGO.L.SATURNINO.II VIR ..
AE; as; 29; 10; — 4 al 37; R; V-CLIX, 5.
47. Ceca. CALAGURRIS.
A. Cabeza laureada a derecha. ... IMP CÆSAR.
R. Toro parado a derecha. II VIR.L.F.SPARGO. L.SATURN..
AE; as; 27; 13; 14-37; R; Vives-CLIX, 5.
48. Ceca. CALAGURRIS.
A. Cabeza laureada de Tiberio a derecha. ..DIVI AUGUSTI...
R. Toro parado a derecha, L.FUL SPARGO ...II VIR ..MCI.
AE; as; 29; 8,7; — 14 al 37; R; V-CLIX, 5.
49. Ceca. CALAGURRIS.
A. Cabeza laureada de Tiberio a derecha. ...USTI F IMP ...
R. Toro parado a derecha. L.FUL.SPARGO.L.SATURNI..
AE; as; 27; 9; — 14 al 37; R; V-CLIX, 5.
50. Ceca. CALAGURRIS.
A. Cabeza laureada de Tiberio a derecha. TI CÆSAR AUGUSTI F MCI.
R. Cabeza de toro de frente, a los lados Æ-D.L.VAL FLAVO T...
AE; semis; 20; 6; 14-37; R; V-CLIX, 7.
51. Ceca. CASTULO.
A. Cabeza diademada a derecha. CN...
R. Toro marchando a derecha. CN...
AE; 23,5; 7; 82-40; M; V-LXXI, 2.
52. Ceca. CASTULO.
A. Cabeza diademada a derecha. CN VOC ST F.
R. Toro marchando a derecha...
AE; 23; 9,5; 82-40; M; V-LXXI, 2.
53. Ceca. CASTULO.
A. Cabeza diademada, a derecha. Ilegible.
R. Jabalí. CN.FVL.CN.F.
AE; 17,5; 6,9; 82-40; M; V-LXXI, 3.
54. CARTAGONOVA.
A. Cabeza laureada de Augusto a derecha. AVGVSTVS DIVI F.
R. Atributos sacerdotales. C(VAR) RUF SEX IVL POL II VIR Q.
AE; 22; 6,5; — 12; R; V-CXXXI, 12.
55. Ceca. CARTAGO NOVA.
A. Cabeza laureada de Augusto a derecha. AVGVSTVS DIVI F.
R. Atributos sacerdotales. C VAR RUF SEX IVL POL II VIR Q.
AE; 21; 6,5; — 12; R; V-CXXXI, 12.

56. Ceca. CARTAGO NOVA.
A. Cabeza laureada de Augusto a derecha.
R. Atributos sacerdotales. C VAR RUF SEX IVL POL IIVIR Q.
AE; 22,5; 5,1; — 12; R; V-CXXXI, 12.
57. Ceca. CARTAGO NOVA.
A. Pátera, vaso y lítuo. L.ACILIUS II VIR QUIN AUG.
R. Aguila extendida sobre rayos a izqda. LIUNICUS II VIR QUIN AUG.
AE; 19; 3,9; 37-32; R; Vives-CXXX, 7. La moneda aparece recortada.
58. Ceca. CARTEIA.
A. Cabeza femenina con corona mural a derecha. Delante, CARTEIA.
R. Neptuno en pie con tridente y un delfín en la mano, a izquierda.
Delante, D.D.
AE; 21; 5,5; 82-27. R; Vives-CXXIX, 2.
59. Ceca. CARTEIA.
A. Cabeza laureada de Júpiter, a izquierda. Detrás, S.
R. Proa de nave. Encima L.MARCI. Debajo, CARTEIA.
AE; 20; 6,8; 82-27; R; V-CXXVI, 14.
60. Ceca. CARTEIA.
A. Cabeza femenina con corona mural a derecha. Delante, CARTEIA.
R. Neptuno en pie con tridente y delfín en la mano a izquierda. De-
lante, D.D.
AE; 21; 5,2; 82-27; R; V-CXXIX, 2.
61. Ceca. CARTEIA.
A. Cabeza femenina con corona mural a derecha. Delante, CARTEIA.
R. Neptuno de pie con tridente y delfín en la mano a izquierda. De-
lante, D.D.
AE; 21; 6,9; 40-27; M; V-CXXIX, 2.
62. Ceca. CELSA.
A. Cabeza diademada femenina a derecha. Delante, COL.VIC.IVL.LEP.
R. Yunta a derecha. M.FUL.C.OTAC.PRO.QUIN.
AE; 30; 18; 42-35; R; Rota en la parte superior. V-CLX, 5.
63. Ceca. COLONIA LEPIDA (CELSA).
A. Cabeza galeada de Palas. Delante, COL.VIC.IVL.(LEP).
R. Toro embistiendo. Debajo, P.SALPA.M.FULVI.II VIR.
AE; 29; 12; 42-35; R; V-CLX, 2. Puede ser variante del 1.
64. Ceca. CELSA.
A. Cabeza de Augusto laureada a derecha. AVGVSTVS (DIVI F).
R. Toro. Encima, L.BACCIO. Debajo, MAN.FESTO. Delante, IIVIR.
Detrás, (C.V.I.CEL).
AE; 27; 10; — 27 a 14 d. C.; R; V-CLXI, 2. Variante en el anverso,
al parecer del 12.
65. Ceca. CELSA.
A. Cabeza de Augusto a derecha (AUGUSTUS DIVI F).
R. Toro a derecha. (L.S)URA.(L.B.)UCCO IIVIR.(CVI CEL).
AE; 25; 8,9; — 35 a 14 d. C.; M; V-CLX, 12. Resello de cabeza de
águila en el anverso.
66. Ceca. CELSA.
A. Cabeza de Augusto a derecha, dentro de laurea. C.V.I.CELSA
AVGVTVS.
R. Toro. C.COR.TERR.M.IVN.HISPAN.II VIR.
AE; 27; 13; — 35 a 14 d. C.; R; V-CLX, 11. Lleva un resello en el
anverso de A y V Juntas, completado con línea curva.

67. Ceca. CLUNIA.
 A. Cabeza laureada de Tiberio a derecha. TI CÆSAR AUG F AVGVSTVS IMP.
 R. Toro a izquierda. CLVNIA (CÆM.MET)T COR(MATE L) CÆC PRES (C ÆL CAVD).
 AE; 26; 10,2; — 14 a 37 d. C.; M; V-CLXIII, 3.
68. Ceca. CLUNIA.
 A. Cabeza masculina a derecha. Delante delfín, detrás II.
 R. Jinete lancero a derecha. CLOVNIOQ.
 AE; 25; 11; 40-27; R; V-CLXIII, 1.
69. Ceca. CORDUBA.
 A. Cabeza femenina a derecha. Delante (CN IVLI FQ). Detrás, ilegible.
 R. Animal en pie a izquierda con cornucopia a derecha. (CORDUBA).
 AE; 21; 8; — 46; M; V-CXVIII, 1.
70. Ceca. COLONIA PATRICIA.
 A. Cabeza de Augusto a izquierda. PERM.CÆS.AVG.
 R. Gorro flaminio y símpulo. COLO(NIA PATRICIA).
 AE; 21; 4,5; — 27 a 14 d. C.; R; V-CLXV, 6. Puede ser variante del 4 por su arte de cabeza ancha.
71. Ceca. COLONIA PATRICIA.
 A. Cabeza de Augusto a izquierda. (PERM CÆS)AUG.
 R. Dentro de laurea en dos líneas (CO)LONIA PATRICIA.
 AE; 24; 10,8; — 27 a 14 d. C.; R; V-CLXV, 3.
72. Ceca. COLONIA PATRICIA.
 A. Cabeza de Augusto a izquierda. PERM CÆS AVGV.
 R. Gorro flaminio y símpulo. COLONIA (PATRIC)IA.
 AE; 21; 4,2; — 27 a 14 d. C.; M; V-CLXV, 6. Variante del 4, de arte de cabeza ancha.
73. Ceca. EBUSSVS.
 A. Figura en pie con martillo y serpiente a izquierda.
 R. En el campo en dos líneas, leyenda fenicia.
 AE; 20; 6; fecha correspondiente al grupo 5 de Beltrán. El 6, formado por monedas de Tiberio y Calígula. M; V-LXXX, 12.
74. Ceca. MERIDA.
 A. Cabeza laureada de Augusto a derecha. (PERM) IMP CÆSARIS (AVG)P.P.
 R. Yunta guiada por sacerdote. Encima, AVGVSTA. Debajo, EMERITA.
 AE; 24; 10; — 2 al 14; R; V-CXLI, 4.
75. Ceca. EMERITA.
 A. Cabeza de Augusto a izquierda. Alrededor, ilegible ...DIVI...
 R. Puerta de la ciudad.
 AE; 34; 21,5; — 25 a 22 d. C.; M; V-CXLIII, 5.
76. Ceca. EMERITA.
 A. Cabeza de Augusto a derecha. CÆSAR AVGV TRIBVNIC POTEST.
 R. P.CARIVS LEG AVGVSTI.
 AE; 24; 9,5; — 23; M; V-CLI, 14.
77. Ceca. EMERITA.
 A. Cabeza de Augusto a izquierda. CÆSAR AVGV TRIB POTEST.
 R. P.CARISIVS LEG AVGVST.
 AE; 25; 9; — 23; R; V-CXL, 15.
78. Ceca. EMERITA.
 A. Cabeza femenina a derecha. EMERITA AVGVSTA.

- R. Yunta con sacerdote a izquierda. AVG... Con cuño descentrado.
AE; 24; 14; 14 a 37; B; Vives-CXLII, 3.
79. Ceca. EMERITA.
A. Cabeza a izquierda. TI.CÆSAR...
R. Puerta de ciudad. COL...
AE; 25; 10,5; 14 a 37; M; V-CXLV, 8?
80. Ceca. EMERITA.
A. Cabeza laureada de Tiberio a izquierda. (TI CÆSAR AVGVTVS PONT
MAX IMP).
R. Ara. Derecha, PERM; izquierda, AVG; debajo, PROVIDENT.
AE; 26; 10; 14 a 37; M; V-CXLVI, 3.
81. Ceca. ERCAVICA.
A. Cabeza laureada de Augusto a derecha. AVGVSTVS DIVI F.
R. Toro. MVN.ERCAVICA.
AE; 26; 8,5; —27 a 14 d. C.; R; V-CLXII, 1.
82. Ceca. ITALICA.
A. Cabeza desnuda de Tiberio a derecha. (IMP) TI CÆSAR AVGVSTVS
PON (MAX).
R. Ara. En ella, en tres líneas: (PR)OVIDE-(N)TIÆ-(AV)-GVSTI. Alre-
dedor, (PERM)DIVI AVG (MVNIC ITALIC).
AE; 28; 12; —14 a 37 d. C.; R; V-CLXVIII, 9.
83. Ceca. IVLIA TRADUCTA.
A. Cabeza desnuda de Augusto a izquierda. (PERM CÆS)AVG.
R. Dentro de láurea, en dos líneas: (IVL)IA TRAD.
AE; 23; 9; —27 a 14 d. C.; R; V-CLXIV, 13.
84. Ceca. IVLIA TRADUCTA.
A. Cabeza desnuda de Augusto a izquierda. PERM CÆS(AVG).
R. Dentro de láurea en dos líneas. IVLIA(TR)A(D).
AE; 24; 10,5; —27 al 14 d. C.; R; V-CLXIV, 13.
85. Ceca. IVLIA TRADUCTA.
A. Cabeza desnuda de Augusto a izquierda. (PERM CÆS) (A)VG.
R. Dentro de láurea en dos líneas. (IVL)IA (TRA)D.
AE; as; 25; 9,5; —27 al 14 d. C.; R; V-CLXIV, 13.
86. Ceca. IVLIA TRADUCTA.
A. Cabeza desnuda de Augusto a izquierda. PE(RM)CA(ES) AVG.
R. Dentro de láurea, en dos líneas. IVLIA-TRAD.
AE; as; 24; 11; —27 al 14 d. C.; R; V-CLXIV, 13.
87. Ceca. COLONIA PATRICIA (CORDOBA).
A. Cabeza desnuda de Augusto a izquierda. (PERM CÆS AVG).
R. Gorro flamini y símpulo. Leyenda ilegible.
AE; semis; 20; 5; M; V-CLXV, 6?
88. Ceca. OSCA.
A. Cabeza laureada de Augusto a derecha. AVGVSTVS DIVI F.
R. Jinete lancero a derecha. M.Q.VINCTIO ...V.V.OSCA.
AE; as; 26; 9; —23 al 14 d. C.; R; V-CXXXVI, 6.
89. Ceca. OSCA.
A. Cabeza laureada de Augusto a derecha. (AVGVS)TVS DIV(I F).
R. Jinete lancero a derecha. (M.QUINCTIO.Q.ÆLIO.II VIR). V.V. OSCA.
AE; as; 25; 9,1; —23 al 14 d. C.; M; V-CXXXVI, 6?
90. Ceca. SEGOBRIGA.
A. Cabeza laureada de Calígula a la izquierda. C.CÆSAR AVG.GERMA-
NICVS IMP.

- R. Dentro de láurea en dos líneas. SEGO-BRIGA.
AE; as; 28; 12; 37 a 41; B; V-CXXXV, 9.
91. Ceca. TURIASO.
A. Cabeza femenina laureada a derecha. SILBIS.
R. Jinete a izquierda. Debajo, TURIASO.
AE; as; 23; 11; — 42-39; R; V-CLV, 2.
92. Ceca. TURIASO.
A. Cabeza laureada de Tiberio a derecha. (TI CÆSAR AVG F AVGVSTVS IMP).
R. Láurea con II VIR. Alrededor, MAN SULP LUCAN M SEMP PRONT MUN TURIASO.
AE; as; 27; 10,5; — 14 a 37 d. C.; R; V-CLVI, 7. Lleva un resello de VR unidas, en el anverso.
93. Ceca. ?
A. Cabeza de emperador a derecha. Puede ser Tiberio.
R. Ilegible.
AE; as; 21; 7,5; 14 a 37 d. C.?; M.
94. Ceca. OBULCO?
A. Cabeza femenina a derecha.
R. Dos espigas.
AE; as; 23; 9,5; M.
95. Ceca. IRIPPO.
A. Cabeza desnuda; delante, IRIPPO. Todo dentro de láurea.
R. Fortuna sentada a izquierda: lleva cornucopia y una piña en la mano. Todo dentro de láurea.
AE; semis; 19; 4; M; V-CX, variante de la 1, de peor arte y módulo menor.

Acuñaciones romanas republicanas

96. Ceca. Roma. Magistrado. I.C.IVNIIVS.C.F.
A. Cabeza de Roma con casco a derecha.
R. Los dioscuros a caballo a derecha. C.IVNI.C.F. ROMA.
AR; denario; 17; 3; 204 a. C.; R, está rajada; R-615.
97. Ceca. Roma. Magistrado. LUCIVS CUPIENUS.
A. Cabeza de Roma con casco a derecha entre cornucopia y X.
R. Los dioscuros a caballo a derecha armados de lanza. L (arcaica) CVP ROMA.
AR; denario; 19; 2,5; — 164; B; R-453, lám. XIX.
98. Ceca. Roma. Magistrado. C.ABURIUS GEMINO.
A. Cabeza de Roma con casco. Detrás, GEM; delante, signo de aspa.
R. Cuádriga de Marte a derecha. C.ABVRI ROMA.
AR; denario; 17; 2,5; — 129; B; R-80.
99. Ceca. Roma. Familia Furia.
A. Jano bifronte.
R. Victoria coronando un trofeo.
Estaño; denario; 12; 2,5; — 104; R. Es una falsificación moderna de escasa calidad.
100. Ceca. Roma. Familia Furia.
A. Jano bifronte.

- R. Victoria coronando un trofeo.
Estaño; denario; 17; 3,5; —104; R. Es una falsificación moderna de escasa calidad.
101. Ceca. Roma. Magistrado. TI QUINCTIUS TROGUS.
A. Busto de Hércules armado con maza y piel de león al hombro, a izquierda.
R. TI,rata Q.caballero conduciendo dos caballos a izquierda; campo, letra C, exergo D.S.(enatus)S(ententia).
AR; denario; 17; 3,5; —104; B; R-881, lám. IX.
102. Ceca. Roma. Magistrado. I.C.VIBIVS PANSA.
A. Cabeza laureada de Apolo a derecha. Detrás. PANSA; delante, IR.
R. Pallas con trofeo y cetro en cuádriga galopando a derecha. C.VIBIVS C F.
AR; denario; 17; 3,5; —90; B; R-1023.
103. Ceca. Roma. Magistrado. L.RUBRIVS DOSSENVS.
A. Cabeza laureada de Júpiter a derecha. Falta la palabra (DOSSEN), por llevar el cuño descentrado.
R. Carro con cuatro caballos rematado por Victoria o biga de victoria (descentrado). L.RVBRI.
AR; denario; 17; 4; —83; B; R-890.
104. Ceca. Roma. Magistrado. AVLVS POSTVMIVS.
R. Tqurobolium. A.POST.A.F.S.N.ALBIN.
A. Busto de Diana con arco y carcaj a derecha.
AR; denario dentado; 18; 3,5; —74; B; B, II, p. 381, 7.
105. Ceca. Roma. Magistrado. Q.FVFIVS CALENVS.
A. Cabeza laureada del honor y cabeza con casco del valor superpuestas a la derecha. HO(nor) VIRT(us).
R. CORDI. Italia llevando el cuerno de la abundancia tiende la mano a Roma, que lleva cetro (alusión a la pacificación de Italia después de la guerra social). Campo, ITAL en monograma y RO(ma).
AR; denario dentado; 20; 2; —61; B; R-502, lám. VI.
106. Ceca. Roma. Magistrado. M.ÆMILIVS SCAVRVS.
A. El rey Aretas de rodillas a derecha, llevando una rama de olivo y un camello por la brida. M.SCAVR y S.C.
R. Cuádriga de Júpiter a izquierda. Cangrejo debajo de ella. P.HVS.Æ ÆD CVR C HVPSÆ COS PREIVE CAPTV.
AR; denario; 17; 4; —58; B; R-115, lám. II.
107. Ceca. Roma. Magistrado. JULIO CESAR.
A. Cabeza diademada de Venus a derecha.
R. Eneas llevando a Anquises y el Palladium. (Alusión a los orígenes familiares.) Detrás, CÆSAR.
AR; denario; 17; 3,5; —50; B; R-544, lám. VI.
108. Magistrado. MARCO ANTONIO.
A. Galera pretoriana a derecha. ANT AVG III VIR RPC.
R. Aguila entre dos enseñas y la indicación abajo de la LEG XX.
AR; denario; 17; 2,5; —31; M; R-222, lám. III.
109. Magistrado. MARCO ANTONIO.
A. Galera pretoriana a derecha. ANT AVG III VIR RPC.
R. Aguila entre dos enseñas.
AR; denario; 17; 2,5; —31; R, cuño descentrado; R-222, lám. III.
110. Ceca. Roma. Magistrado. ?
A. Cabeza de Roma con casco a derecha.

R. Cuádriga con posible victoria a derecha, debajo M..?
AR; denario; 16; 3,7; M.

Moneda imperial romana

111. Ceca. Roma. OCTAVIO AUGUSTO.
A. Cabeza desnuda del emperador a derecha. CÆSAR AVG IMP...
R. Láurea con EX SC. Alrededor, AVG TR P PP.
Estaño (es falsificación moderna); denario; 17; 3,8; — 29 al 14 d. C.; R.
112. Ceca. Roma. OCTAVIO AUGUSTO.
A. Cabeza laureada del emperador a derecha. CÆSAR AVGVTVS DIVI F PATER PATRIÆ.
R. Cayo y Lucio de pie, teniendo cada uno una asta y un escudo; en el campo, símpulo y bastón de augur, también x. C L CÆSARES AVGVSTI F COS DESIG PRINC IVVENT.
AR; denario (el tipo original de Cohen es un áureo imitado frecuentemente en países bárbaros); 16; 3; — 2; B, tiene el cuño descentrado y en el anverso lleva un resello sobre la cara de Augusto en forma de creciente lunar; C, I, 69, 43.
113. Ceca. Roma. OCTAVIO AUGUSTO.
A. Cabeza laureada del emperador a derecha. CÆSAR AVGVSTVS DIVI F PATER PATRIÆ.
R. Cayo y Lucio de pie teniendo cada uno una asta y un escudo, en el campo símpulo y bastón de augur. C L CÆSARES AVGVSTI F COS DESIG PRINC IVVENT.
AR; denario; 17; 3; — 2; M; C, I, 69, 42 (tipo igual al anterior).
114. Ceca. Lyon. TIBERIO.
A. Cabeza laureada del emperador a derecha. (TI CÆSAR AVGVST) F. IMPERAT VII.
R. Altar entre dos columnas sobremontadas por una victoria con corona cada una. ROM ET AVG.
AE; MB; 25; 9; 10; R, tiene el cuño descentrado y una perforación para llevarla suspendida. Es acuñación efectuada bajo Augusto en Lyon en el año 10 de la era. C, I, 193, 37.
115. Ceca. Roma. CLAUDIO I.
A. Cabeza desnuda del emperador a izquierda. TI CLAVDIVS CAESAR AVG P M TR P IMP.
R. Pallas de pie a derecha, lanzando una jabalina y teniendo un escudo. S.C.
AE; MB; 28; 10,5; 41; R; C, I, 257, 84.
116. Ceca. Roma. CLAUDIO I.
A. Cabeza desnuda del emperador a izquierda. (C) LAVDIVS CÆSAR AVG PM TRP.(IMP).
R. Pallas de pie a derecha, lanzando una jabalina y teniendo un escudo. S.C.
AE; MB; 25; 11,5; 41; R; C, I, 257, 84.
117. Ceca. Roma. CLAUDIO I.
A. Cabeza desnuda del emperador a izquierda. TI CLAVDIVS CÆSAR AVG P M TR P IMP.
R. La libertad de pie a derecha teniendo un bonete y tendiendo la mano izquierda. LIBERTAS AVGVSTA S C.
AE; MB; 26; 11,7; 41; B; C, I, 254, 47.

118. Ceca. Roma. CLAUDIO I.
 A. Cabeza desnuda del emperador a izquierda. (CLA)VDIVS CÆSAR A(V GVSTVS...)
 R. Pallas de pie a izquierda con casco y lanza, levantando la mano derecha. CONSTAN(TIÆ AUGVSTÆ) S C.
 AE; MB; 25; 9,5; 41?; R; C, I, 251, 14.
119. Ceca. Roma. CLAUDIO I.
 A. Cabeza desnuda del emperador a izquierda. TI CLAUDIVS CÆSAR P M TR P IMP.
 Pallas de pie a la izquierda con casco y lanza levantando la mano derecha. CONSTANTIÆ AVGVSTI S C.
 AE; MB; 26; 10; 41?; R; C, I, 251, 14.
120. Ceca. Roma. CLAUDIO I.
 A. Cabeza desnuda del emperador a izquierda. (CL)AVDIVS CÆSAR AVG...
 R. Pallas de pie a derecha, lanzando una jabalina y teniendo un escudo. S.C.
 AE; MB; 26; 11,5; 41; B; C, I, 257, 84.
121. Ceca. Roma. CLAUDIO I.
 A. Mano con balanza; debajo, P.N.R. Alrededor, TI CLAUDIVS CÆSAR AVG.
 R. PON M TR P IMP P COS II SC.
 AE; PB; 15; 3; 42; R; C, I, núm. 73.
122. Ceca. Roma. NERON.
 A. Cabeza radiada de Nerón a derecha. IMP ...CLAVD CÆSAR AVG GER PM TR P PP.
 R. Roma sentada a izquierda sobre coraza y escudos teniendo una victoria en su mano derecha y una lanza en la izquierda. S.C. Exergo ROMA.
 AE; MB; 28; 11; 63; R; C, I, 297 s.s. posible 279.
123. Ceca. Roma. NERON.
 A. Cabeza desnuda del emperador a izquierda...NERO CÆSAR AVG P MAX (TR P PP). Debajo, un globo que no se aprecia.
 R. Figura de pie a izquierda S.C. (ROMA).
 AE; GB; 25; 6; 63; R; C, I, 296, 265.
124. Ceca. Roma. NERON.
 A. Cabeza laureada femenina a derecha. NERO CÆSAR (AVG GERM).
 R. Templo de Jano cerrado con la puerta a derecha. PACE PR TERRA MARIQ PARTA IANVS CLVSIT S C.
 AE; MB; 26; 9,8; 65-66; R; C, I, 289, 141.
125. Ceca. Roma. VESPASIANO.
 A. Cabeza radiada a derecha. IMP CÆSAR VESPASIAN AVG COS III.
 R. La Paz de pie a izquierda cerca de un altar teniendo en la diestra una páttera y en la siniestra un caduceo y rama de olivo. (PAX AVG)
 AE; MB; 22; 10; 71; R; C, I, 390, 300.
126. Ceca. Roma. VESPASIANO.
 A. Cabeza laureada del emperador a derecha. IMP CÆSAR VESPASIANVS AVG.
 R. Mujer desnuda a medias, sentada a la izquierda, con un ramo. PON MAX TR P COS VI.
 AR, forrado; denario; 16; 3; 75; R; C, I, 395, 366.

127. Ceca. Roma. DOMICIANO.
 A. Busto laureado a derecha con la égida. IMP CÆS DOMITIAN AVG GERM (COS X).
 R. Gran altar. SALVTI AVGVSTI S C.
 AE; MB; 21; 10,8; 84; R; C, I, 506, 415.
128. Ceca. Roma. TRAJANO.
 A. Cabeza laureada del emperador a derecha. IMP TRAIANO AVGVSTVS PM TR P COS VII.
 R. Figura sentada a derecha. Encima detrás, armadura ...PRINCIPI...
 Estaño; denario; 17; 2,3; 97; M; es una falsificación moderna.
129. Ceca. Roma. MAXIMINO I.
 A. Busto laureado y con manto y coraza a derecha. IMP MAXIMINVS PIVS AVG.
 R. Victoria corriendo a derecha, con una palma y corona. S.C. VICTORIA AVG.
 AE; GB; 26; 17,5; 236; R; C, IV, 514, 100.
130. Ceca. Roma. GORDIANO EL PIADOSO.
 A. Busto laureado del emperador a derecha. IMP GORDIANVS PIVS FEL AVG.
 R. La Paz marchando con pasos precipitados a izquierda, teniendo una rama de olivo y un sceptro. PAX ÆTERNA S C.
 AE; GB; 30; 16; 242?; B; C, V, 38, 169.
131. Ceca. Roma. GORDIANO EL PIADOSO.
 A. Busto laureado del emperador a derecha. IMP GORDIANVS PIVS FEL AVG.
 R. Hércules desnudo de pie a derecha poniendo el reverso de la mano derecha en la cadera y apoyado en la clava que reposa en una roca. VIRTVTI AVGVSTI S C.
 AE; MB; 25; 10; 242?; R, C, V, 67, 406.
132. Ceca. Roma. GALIENO.
 A. Cabeza radiada del emperador a derecha. GALLIENVS AVG.
 R. La Fortuna de pie a izquierda teniendo un timón colocado sobre un globo y un cuerno de la abundancia. BONÆ FORTUNÆ.
 AE; PB; 19; 3; 257?; B; C, V, 357, 96.
133. POSTUMIO.
 A. Busto con casco y coraza del emperador a izquierda. En el casco se ve una victoria sobre biga. POSTVMVS AVG.
 R. Postumio en uniforme militar a izquierda teniendo globo y asta y coronado por una victoria de pie que tiene una palma. VIC GERM PM TR P V COS III P P.
 Estaño; áureo, éste es falsificación moderna de mala calidad; 18; 4,2; M; C, VI, 56, 367.
134. Ceca. Roma? CLAUDIO II GOTICO.
 A. Busto radiado a derecha. IMP P CLAVDIVS AVG.
 R. Genio de pie con pátera y cornucopia. GENIVS EXERCII.
 AE; PB; 20; 3,2; 268-270; R; C, VI, 140, 114.
135. CLAUDIO II GOTICO.
 A. Busto radiado del emperador a derecha. (IMP) CLAVDIVS AVG.
 R. Genio de pie con pátera y cornucopia. GENIVS AVG.
 AE; PB; 20; 2,5; 268-270; R; C, VI, 140, 111.



135. CLAUDIO II GOTICO.
 A. Busto radiado del emperador a derecha. IMP CLAVDIVS AVG.
 R. Genio tocado con modius de pie a izquierda junto a un altar con pátera y cornucopia. GENIVS AVG.
 AE; PB; 18; 2,5; 268-270; B; C, VI, 140, 109.
137. CLAUDIO II GOTICO.
 A. Cabeza radiada a derecha del emperador. (DIVO) CLAVDIO.
 R. Ara. (C)ONSECRATI(O).
 AE; PB; 16; 2; 270; R; C, VI, 135, 50.
138. CLAUDIO II GOTICO.
 A. Cabeza radiada del emperador a derecha. DIVO CLAVDIO.
 R. Altar encendido. CONSECRATIO.
 AE; PB; 20; 2,5; 270; R; C, VI, 135, 50.
139. Ceca. Roma. PROBO.
 A. Busto con corona radiada a derecha del emperador. IMP CM PROBVS PF AVG.
 R. El sol radiado semidesnudo en cuádriga al galope, de frente. SOLI INVICTO AVG.
 AE; PB; 20; 3; 276-282; R; C, VI, 321, 695.
140. Ceca. TRIPOLIS en Fenicia. MAXIMIANO HERCULES.
 A. Busto laureado del emperador con coraza a derecha. IMP MAXIMIANVS PF AVG.
 R. Genio con coraza mural semidesnudo de pie a izquierda, teniendo una pátera y un cuerno de la abundancia. GENIO POPVLI ROMANI. Abajo, TR y en el campo el signo de ceca prima de Trípolis.
 AE; MB; 26; 12; 305; B; C, VI, 511, 192.
141. Ceca. TREVERIS. DIOCLECIANO.
 A. Busto laureado y con coraza del emperador a derecha. IMP DIOCLETIANVS P AVG.
 R. El genio del pueblo romano semidesnudo de pie a izquierda, teniendo pátera y cuerno de la abundancia. GENIO POPVLI ROMANI. Abajo TR,A. y aspa (signo de ceca).
 AE; MB; 26; 9,5; 305; B; C, VI, 427, 111.
142. Ceca. LONDINIUM. CONSTANTINO I.
 A. Busto laureado del emperador con coraza a derecha. IMP CONSTANTINVS P AVG.
 R. Constantino de pie vestido de guerrero con dos enseñas militares. PRINCIPI IVVENTVTIS.
 AE; MB; 24; 6; 307; B; C, VII, 280, 444.
143. Ceca. TREVERIS. CONSTANTINO I.
 A. Busto laureado del emperador a derecha. CONSTANTINVS PF AVG.
 R. El emperador de pie a izquierda, con una bola en la mano izquierda. SOLI INVICTO COMITI. Campo PTB.
 AE; MB; 21; 3,5; 307-337; B; ceca prima de Trebisonda (Tréveris); C, VII, 293, 546, sin IMP en el anverso.
144. CONSTANTINO I.
 A. Cabeza laureada del emperador a derecha. IMP CONSTANTINVS PIVS AVG.
 R. Fortuna de pie a derecha con un timón en su diestra y un cuerno de la abundancia en la izquierda. FORTUNÆ REDUCI.
 AE; PB; 18; 3; 317; R; C, VII,

145. CONSTANCIO II.
 A. Busto laureado con manto, del emperador a derecha. FL IVL CONSTANTINVS NOB C.
 R. Dos soldados con casco de pie enfrentados. Llevan asta y se apoyan en un escudo. Entre ellos dos estandartes.
 AE; 16; 3,5; R, falsificación moderna de escasa calidad; C, VII, 455, 104.
146. Ceca. CYZICOS, 2.^a of. TEODOSIO.
 A. Busto diademado con manto del emperador a derecha. DN THEODOSIVS PF AVG.
 R. Teodosio en uniforme militar de pie, teniendo estandarte y globo y mirando a derecha. GLORIA ROMANORVM SM̄ PB.
 AE; PB; 20; 4,5; 372-394; B; C, VIII, 155, 18.
147. Ceca. CYZICOS, 3.^a of. HONORIO.
 A. Busto laureado del emperador a derecha. DN HONORIVS PF AVG.
 R. El emperador de pie teniendo en su diestra un estandarte y en la izquierda un globo. GLORIA ROMANORVM. Abajo, marca de ceca.
 AE; PB; 20; 5; 395-423; R; C, VIII, 181, 20.
148. Ceca. CONSTANTINOPLA. HONORIO.
 A. Busto diademado del emperador con manto a derecha. DN HONORIVS PF AVG.
 R. Honorio de pie con estandarte y globo sobremontado por victoria, colocando el pie sobre un cautivo en tierra. Abajo, COMOB.
 Estaño, es una falsificación de un sólido; 20; 1,5; 395-423; B; C, VIII, 185, 44.
149. Ceca. ANTIOQUIA, 3.^a of. HONORIO.
 A. Busto diademado del emperador con manto a derecha. DN(HONORIVS P) F AVG.
 R. Honorio de pie en uniforme militar llevando estandarte y globo. GLORIA ROMANORVM. Marca de ceca ANT.
 AE; PB; 19; 4; 395-423; R; C, VIII, 181, 20.
150. HONORIO.
 A. Busto diademado del emperador con manto a derecha. (DN HONORIVS PF AVG).
 R. Honorio de pie en uniforme militar llevando estandarte y globo (GLORIA ROMANORVM).
 AE; PB; 18; 3,5; 395-423; M; C, VIII, 181, 20.
151. Ceca. ANTIOQUIA, 3.^a of. HONORIO.
 A. Busto diademado con mano del emperador a derecha (ilegible).
 R. Honorio de pie en uniforme militar llevando estandarte y globo. GLORIA ROMANORVM. Abajo, signo de ceca AT.
 AE; PB; 20; 4,5; 395-423; R; C, VIII, 181, 20.
152. Ceca. CYZICUS, 2.^a of. HONORIO.
 A. Busto diademado del emperador a derecha, con manto. DN HONORIVS PF AVG.
 R. Honorio de pie en uniforme militar teniendo un estandarte y un globo. GLORIA ROMANORVM. SMKB.
 AE; MB; 20; 4,2; 395-423; B; C, VIII, 181, 20.
153. Ceca. ANTIOQUIA, 3.^a of. HONORIO.
 A. Busto diademado del emperador con manto a derecha. DN HONORIVS (PF AVG).

- R. Honorio de pie en vestido militar con estandarte y globo. GLORIA ROMANORVM. Marca de ceca, abajo.
AE; PB; 21; 4,6; 395-423; R; C, VIII, 181, 20.
154. Ceca. ANTIOQUIA? HONORIO.
A. Busto diademado del emperador con manto a derecha. (DN HONORIVS PF AVG).
R. Honorio de pie en uniforme militar teniendo un estandarte y un globo. (GLORIA ROMANORVM).
AE; PB; 19; 3,5; 395-423; M; C, VIII, 181, 20.
155. Ceca. ANTIOQUIA. HONORIO.
A. Busto diademado del emperador con mano a derecha. DN HONORIVS PF AVG.
R. Honorio de pie en uniforme militar teniendo un estandarte y un globo. GLORIA ROMANORVM. Abajo, marca de ceca.
AE; PB; 19; 3,6; 395-423; R; C, VIII, 181, 20.
156. ?
A. Cabeza de emperador a derecha. ...AVG...
R. Dos personajes levantando un objeto sobre una hoguera o ara.
AE; PB; 11; 1,5; R, cuño descentrado.
157. ?
A. Cabeza diademada a derecha de emperador.
R. Dos personajes de pie.
AE; PB; 13; 1.