

Addenda a la Medallística de la Exposición Universal de Barcelona, 1888

JUAN ALMIRALL

Al terminar el trabajo presentado en ACTA NUMISMÁTICA del pasado año,¹ rogábamos a quienes tuviesen noticia de ejemplares no relacionados, tuviesen la amabilidad de comunicárnoslo. Hemos recibido, por parte de coleccionistas y amigos, informaciones que mucho agradecemos, lo que, junto con un ejemplar muy interesante con el que generosamente hemos sido obsequiados, creemos es ya material suficiente para presentar una «Addenda», sin esperar a unos años más, como era nuestro primer propósito.

Presentamos pues, la nueva relación:



78

MEDALLA N.º 78

Anverso: Vista panorámica del Palacio de la Industria. Encima EXPOSICIÓN UNIVERSAL. Debajo, y en cartela, 1888.

Reverso: Escudo de la Ciudad de Barcelona, con corona y murciélago
A los lados, RECUERDO DE BARCELONA.

Cobre plateado. Diámetro: 19 mm. Peso: 3,40 g. Con anilla

Esta pequeña medalla, acuñada, tiene, aunque con varias diferencias (como la situación de las leyendas cambiadas de cara, existencia de la fecha

1. J. ALMIRALL, *Medallas Conmemorativas de la Exposición Universal de Barcelona 1888*. «Acta Numismática II» (1972), pp. 235 a 271.

no existencia de las torres laterales delanteras, etc.), cierta semejanza con la burilada registrada con el número 46 de nuestra relación anterior, siendo posible que fuese la que la inspirase al artesano que citamos.

MEDALLA N.º 79

Como las descritas con los números 69 y 69 bis, pero de plata. Peso: 27,6 g

MEDALLA N.º 80

También como las anteriores, pero de latón. Peso: 25,7 g.

Queda, pues, registrada esta medalla en cuatro metales o aleaciones, a saber: Metal blanco (véase la «Observación» 2 de la p. 239 de ACTA NUMISMÁTICA II), que es la más común, cobre, plata y latón. Llama la atención que los ejemplares en cobre que conocemos son de mayor grosor y por esta causa de mayor peso.²

MEDALLA N.º 81

Medalla como las citadas de Gaspar Quintana Hijo, pero con una variación en la leyenda del *anverso*, que dice así: TALLERES DE CONSTRUCCION DE VDA. E HIJOS DE GASPAR QUINTANA, en leyenda interna, y debajo en leyenda externa, con dos puntos en vez de las dos estrellitas, DPº S. PABLO 46. La abreviatura de «Despacho» y los puntos en vez de estrellitas, tienen por causa obvia el ganar espacio al haberse alargado la anterior leyenda.

No deja de ser curioso este cambio de leyenda hecho durante la celebración de la Exposición, y que debe obedecer, sin duda, a una variación familiar que tuvo lugar durante dicho tiempo.

Cobre. Diámetro: 44 mm. Peso 34,3 g.³



2. Nuestro sincera agradecimiento al buen amigo y coleccionista señor Borrás, a quien pertenecen las medallas números 78, 79 y 80, y a quien debemos además la noticia de la medalla n.º 81.

3. Medalla de la Colección Padrones (e.p.d.). Nuestras gracias a la familia que ha dado de nuevo todas las facilidades para su publicación.



82

MEDALLA N.º 82

Se trata del primer ejemplar del que tenemos noticia, de la medalla n.º 62 reproducida del periódico «La Exposición» y, además, con el nombre de dedicación en la cartela. Al tratar de dicha medalla n.º 62, opinábamos se trataba de una prueba. Pues bien, ésta que aquí presentamos, aunque ya con la corona y cinta montadas, creemos formaría parte de las citadas pruebas, puesto que ya sabemos que fueron otras las que luego se acuñaron definitivamente en calidad de premios. En cambio, estábamos equivocados al no creerla fabricada por Castells, puesto que en la cartela figura HIJO DE B. CASTELLS que probablemente indica una «autodedicación» de la prueba.

Cobre, siendo de plata la corona. Diámetro: 50 mm.⁴

Referente a las medallas oficiales de Premio, bien fuesen en oro, en plata o en cobre las coronas correspondientes a las mismas, debe constar que venían todas entregadas en un hermoso estuche, de 10,5 por 7,5 cm. y 3,5 cm. de altura (correspondientes 2,7 cm. a la tapa superior y 0,8 cm. a la inferior, unidas ambas por dos pequeños goznes). El estuche está elaborado en piel granate oscuro. Por la parte interna inferior, es de terciopelo azul marino oscuro, casi negro, ascendiendo en plano inclinado y trabajado de manera que encaje perfectamente la medalla con la corona y cinta correspondientes. La parte interna superior, es de seda roja, y en ella están estampados en oro, en la parte superior, el escudo de España en tamaño grande y varias reproduc-

4. Medalla de la Colección Baucis, a quien agradecemos de nuevo su cooperación. Esta medalla y la anterior nos habían pasado por alto en el examen primero de las Colecciones y debemos su informe al buen amigo y estudioso medallista señor Colobrans.

ciones de medallas junto con el nombre de la empresa que las fabricó, en cuatro líneas, «HIJO DE B. CASTELLS», dibujo de adorno, y «ESCUDILLER 3 BARCELONA». Debajo de esta inscripción, figura, también en oro, la reproducción por ambas caras, de la misma medalla de Premio que iba en el estuche. Lo mencionamos, pues es pieza de muy buen gusto, que completaba mejorándolo, el obsequio hecho a los premiados, prestándose para una lujosa exhibición en vitrina.



83

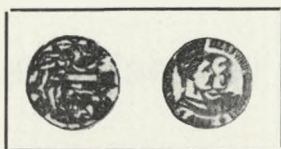
MEDALLA-CONDECORACIÓN N.º 83

Se trata de una pieza muy interesante y bella, de la cual no teníamos noticia, que sería entregada a los contados miembros de la Comisión Directiva, quienes la lucirían en las grandes solemnidades de la Exposición. Es de plata dorada, con acabado mate o brillante según zonas y detalles, resultando un ejemplar muy acertado y de gran belleza, del que sentimos no figure el nombre del orfebre que lo proyectó y ejecutó. Pende de un cordón de 80 cm. en total, trenzado en seda azul e hilo de oro, terminado en pasador también trenzado, propio para ser llevado colgado del cuello. Es uniface y con la particularidad de presentar una cierta convexidad que realza más el hemisferio que ocupa su centro, y que sin duda simboliza la universalidad del Certamen. En el principio del doble cordón y abrazándolo para sujetar la medalla, figura una pequeña corona con el murciélago, de la Ciudad Condal.

En la parte superior e inferior, respectivamente, figuran los escudos rómicos de Castilla y León, con la flor de lis en el centro, y el de la ciudad

de Barcelona. En la mitad superior se lee EXPOSICION UNIVERSAL BARCELONA 1888, y en la inferior, en grandes letras, COMISION DIRECTIVA. En el centro, artística cartela que cruza de parte a parte, en la que figura en letras grabadas F. MARCET Y VIDAL.

Plata dorada. Diámetro: 43,5 mm. Peso, sin el cordón, unos 66 g.⁵



N.º 84. SELLO DE LA EXPOSICIÓN

Se trata de un sello metálico sobre soporte de madera, de pequeño tamaño, que reproduce, muy claramente, y no obstante su pequeñez, las medallas de premio, en anverso y reverso. Diámetro de las caras: 12 mm. Pudo tener muchos usos diversos, como el sellado de carnets, entradas especiales, y otros documentos. Nos ha parecido interesante presentarlo como colofón o punto final... por ahora, de esta monografía.⁶

5. Esta magnífica pieza la recibimos como obsequio muy generoso de nuestro tan buen amigo como gran numismático, señor Cardim, quien la había adquirido hace algunos años en Sevilla, y que gentilmente nos la hizo llegar al ver que no la mencionábamos en nuestra anterior relación, rasgo que muy de corazón agradecemos.

6. Obsequio del excelente amigo señor Bonet.