

# Sistematización del numerario ibérico del grupo ausetano

L. VILLARONGA

Ante nuestro intento de ir sistematizando el numerario ibérico, hemos empezado por las series de las que poseemos abundante material y cuyos problemas tenemos planteados, y ahora al tener una limitación de espacio, hace que debamos justificar las series incluidas en esta parte, que corresponden a las monedas del grupo Ausetano, que establecimos ya hace años a raíz de nuestra publicación «El hallazgo de Balsareny».<sup>1</sup>

Del numerario ibérico catalán, al excluir las cecas geográficamente marginales: Undicescen, Cese e Itirda, quedaban las que repartimos en dos grupos: el Ausetano y el Centro-catalán. Las influencias entre las emisiones de los dos grupos es evidente, y allí ya las establecimos. En nuestro trabajo actual al dividir el estudio de todas estas emisiones en dos partes, debemos hacer constar que las monedas que con nombre de ceca de un grupo fueron acuñadas bajo la influencia del otro, las estudiamos en el grupo con el que están más vinculadas. En consecuencia, aquí estudiaremos las monedas que desde su origen pertenecieron al grupo Ausetano, con la sola excepción de la primera emisión de Ilduro, que por su tipología la incluimos entre las ausetanas, dejando las demás emisiones para el grupo Centro-catalán.

Así, pues, dentro del *Grupo Ausetano* incluimos las monedas con leyenda: Ausescen, Eustibaicula, Eusti, Ore, Arcedurgi y la primera emisión de Ilduro, con un total de 528 piezas estudiadas.

Para un próximo trabajo trataremos del *Grupo Centro-catalán* con las monedas con leyenda: Laiescen, Itircescen, Ilduro, La. l. o, Oscuncen y Baitolo.

## TIPOLOGÍA

En el anverso, aparece siempre una efigie viril imberbe, mirando hacia la derecha, representación de alguna divinidad especialmente estimada por los íberos, y dado su carácter belicoso, se puede pensar se trataría de alguna divinidad guerrera, con la posibilidad de que fuera Melkart, el Hércules car-

---

1. L. VILLARONGA, El hallazgo de Balsareny, Numario Hispánico, X, n.º 19-20, 1961,9-102.

CUADRO TIPOLOGICO

| TIPOS                              | ANVERSO  |  | REVERSO                               |   |                                    | EMISIONES  |
|------------------------------------|--|--|---------------------------------------|---|------------------------------------|--|
|                                    | <i>Peinado</i>   | <i>Cuello</i>                              | <i>Casco</i>                          | <i>Cuerpo</i>   | <i>Divisor mitad</i>               |  |
| II<br>Ausetano<br>Antiguo          | numerosos<br>rizos gancho<br>distribuidos<br>uniformemente | nada o<br>3 rayas<br>figurando<br>manto    | cónico<br>terminado<br>en<br>glóbulo  | frente<br>brazo<br>atrás                                | caballo<br>galope<br>con<br>rienda | Ausescen I<br>Eustibaicula<br>Arcedurgui I<br>Ilduro I |
| III<br>Cesetano<br>Ausetano        | dos<br>niveles<br>rizo                                     | nada o<br>rayas figu-<br>rando manto       | cónico<br>terminado<br>en glóbulo     | frente<br>brazo<br>atrás                                | caballo<br>galope<br>rienda        | Ausescen 3   |
| IV<br>Ausetano<br>Moderno          | tipo II<br>simplificado,<br>evoluciona<br>a toscó          | manto                                      | redondeado<br>terminado<br>en glóbulo | lado<br>brazo<br>pegado .....<br>brazo atrás ...        | caballo<br>galope<br>rienda        | Ausescen 4, 5, 6A<br>Ore I<br>Eusti 2<br>Ausescen 6B   |
| V<br>Centro.<br>Catalán<br>Moderno | evolución<br>a tipo VI e<br>imitación<br>Cese              | torques .....<br>nada .....<br>manto ..... | cónico<br>penacho<br>pequeño          | lado, brazo<br>atrás .....<br><br>brazo<br>pegado ..... | —                                  | Eusti 3A<br>Eusti 3B<br>Eusti 3C, D 4                  |
| VII<br>Iltirda<br>Antiguo          | 3 niveles<br>rizo, 1.º sin<br>gancho                       | nada                                       | redondo<br>alas<br>pequeñas           | lado con<br>chitón y<br>clámide                         | caballo<br>galope,<br>creciente    | AE Iltirda   |
|                                    | 3 niveles<br>de gancho                                     | collar                                     | redondo                               |   |                                    | AR Iltirda, Cese<br>Ausescen 2                         |
| VIII<br>Iltirda<br>Moderno         | deriva del VII,<br>pierde<br>calidad                       | manto                                      | con alas<br>y<br>penacho              | lado y<br>clámide                                       | caballo<br>galope,<br>creciente    | Arcedurgui 2, 3  |

laginés, y que después de sucesivas copias, que se originan en las monedas hispano-cartaginesas, llegan a representar a Ares, el dios guerrero por excelencia.

En el reverso, figura en el valor mayor de cada serie, un jinete portador de palma generalmente, aunque algunas veces lleve una lanza, siempre mirando hacia la derecha.

A un anverso con una divinidad guerrera le corresponde un reverso con un caballero victorioso.

Según el valor de la moneda varía la tipología del reverso. Un caballo al galope con la rienda suelta, indica el valor mitad. Un protome de caballo, el cuarto. Un delfín, el sexto. Y en un único caso, dos delfines, que posiblemente indica un valor doble del de un delfín, y por tanto debe corresponder al triente.

Tanto la figura viril, como los motivos de los reversos, presentan unas particularidades, consecuencia de la habilidad, recursos técnicos y capacidad artística del abridor de cuños y de la escuela a que pertenece, que permiten establecer unos grupos con características similares, con monedas acuñadas en los mismos talleres, o por los mismos hombres, y en época coetánea. En el cuadro adjunto establecemos unos tipos tipológicos, siguiendo los que establecimos a raíz de la publicación del hallazgo de Balsareny,<sup>2</sup> añadiendo a aquél las emisiones de nuestro catálogo que corresponden a cada tipo, al que damos la nomenclatura correspondiente.

De la tipología resumida en este cuadro ya se vislumbran los grupos que propugnamos y las influencias recíprocas entre ellos, que comentaremos más adelante en el lugar oportuno.

## SÍMBOLOS

Particularmente interesantes son los símbolos que figuran en las monedas del grupo Ausetano, pues no obedecen ni a copias, ni a aplicación caprichosa. Unos son de origen totémico y reciamente vinculados con el pueblo que los usa, perdurando el mismo a través de sucesivas emisiones, tal el jabalí y los tres delfines. Otros más que copias obedecen a influencias de otros grupos que los usaban.

**JABALÍ** Es indudable que su presencia en las monedas ausetanas obedece a su carácter totémico, y al figurar el mismo en emisiones con distinta leyenda es posible establecer un grupo bien definido, al coincidir también la tipología.

Figura el símbolo jabalí en las emisiones del grupo Ausetano Antiguo con las leyendas de Ausescen. 1, Eustibaicula. 1, Arcedurgi. 1 y Ilduro. 1.

También figura el jabalí en otras emisiones más modernas: Ausescen. 4, 5 y 6, Eusti. 2 y 4.

**TORO.**—En una sola emisión de Ore aparece el símbolo toro, con la cabeza erguida y el cuerpo arqueado al estilo céltico, lo que nos hace suponer que su presencia obedece a un carácter totémico.

**TRES DELFINES.** Los tres delfines distribuidos alrededor de la efigie del anverso, de todas las monedas de Iltirda con jinete, debió tener su origen en la copia de las dracmas emporitanas, pero su presencia continuada indica su adaptación a tipo de enseña o marca tribal.

2. *El hallazgo de Balsareny*, ya citado, pp. 14-15.

Su presencia en las dos emisiones de Arcerdurgi. 2 y 3 indica que estas monedas quedan incluidas en la órbita de influencia de Iltirda. Primero, parcialmente con sólo dos delfines y subsistiendo el jabalí, recuerdo de la influencia del grupo Ausetano, y después con tres delfines, con que Iltirda demuestra claramente su influencia en un gran número de emisiones del Valle del Ebro.

**PALMA.** En una emisión singular de Ausescen aparece el símbolo «palma», y es gemela de otra de Cese, de exacta tipología, estilo y símbolo. Es un caso esporádico de influencia, que no perdurará.

El origen de este símbolo debemos buscarlo en las emisiones con leyenda Iltircescen, en que siempre figura, y debe ser un distintivo de carácter tribal.

**ÁNFORA.** En una emisión de Eusti, la 3.<sup>a</sup>, aparece este símbolo que debe ser copia del mismo usado en una emisión de Cese. La influencia de esta ceca sobre Ausescen, lo es a través de su influencia sobre el grupo Centrocatalán.

**DELFIN.** En algunos divisores de las emisiones del grupo Ausetano, en que en el as o unidad figura como símbolo el jabalí, aparece un delfín, es un hecho verdaderamente extraordinario y del que no vislumbramos explicación.

Se da esta circunstancia en los cuadrantes, sextantes y trientes de las emisiones del grupo Ausetano Antiguo con leyendas: Ausescen, Eustibaicula, Arcedurgi e Ilduro.

También sucede lo mismo en los cuadrantes de las emisiones del grupo Ausetano moderno, con leyenda Ausescen. 4b y Eusti. 2b.

## MARCA DE VALOR

En los denarios de Ausescen aparece detrás de la efigie viril dos signos |**M** que generalmente se leen como ibéricos y traducimos por BaN. Su interpretación, aunque sólo sea como hipótesis de trabajo, creemos debemos buscarla como marca de valor.

El primer signo, es una I, que en griego tiene el valor de 10; el segundo, una N ibérica, que podría ser la inicial y abreviación de «nummus». En consecuencia, su significado podría ser el de «10 nummus», o sea que el denario contenía 10 monedas de cobre, al igual que la marca X, en el denario romano, significaba que su valor era el de 10 ases.

Un obstáculo a esta interpretación, aunque no irreductible, es la presencia de los mismos signos en una pequeña moneda de bronce de Abarildur<sup>3</sup> y en otras de plata que fueron publicadas por Guadan y Vegué.<sup>4</sup>

## EPIGRAFÍA

En las monedas aquí estudiadas se puede ver claramente la evolución de algunos de sus signos, los estudiamos siguiendo los periodos epigráficos

3. A. VIVES, *La moneda hispánica*, Madrid, 1926, ceca 93, lámina 67.

4. A. M. DE GUADAN, *Sobre una moneda de plata de atribución incierta*, Numisma 21, 1956, 9-15; P. VEGUÉ, *Un nou divisor de plata ibèric*, Acta Numismàtica I, 1971, pp. 45-50.

que ya establecimos anteriormente<sup>5</sup> en que presentamos la evolución de cinco signos, a los que añadimos posteriormente<sup>6</sup> otros dos.

|                 |                     |                  |               |            |
|-----------------|---------------------|------------------|---------------|------------|
| <i>Ausescen</i> | <i>Eustibaicula</i> | <i>Arcedurgi</i> | <i>Ilduro</i> | <i>Ore</i> |
| ∇↑MƆS<M         | Ɔ↑MΨIM<M∇           | ∇∇<Δ∇∇           | M↑Δ<H         |            |
| ∇↑MƆS<M         | Ɔ↑MΨ                |                  |               | H<∇        |
| ∇↑MƆS<M         | Ɔ↑MΨ                | ∇∇<Δ∇∇           |               |            |
|                 | Ɔ↑MΨIM<M∇           | ∇∇<Δ∇∇           |               |            |

Con la inclusión de cada variante de leyenda en un período epigráfico, podemos establecer el siguiente cuadro en que damos las emisiones incluidas en cada período, y con ello obtenemos una cronología relativa.

|                        | Período epigráfico II | Período epigráfico III | Período epigráfico IV | Período epigráfico V |
|------------------------|-----------------------|------------------------|-----------------------|----------------------|
| AUSESCEN . . . . .     | 1,2 y 3               | 4                      | 5                     | 6                    |
| EUSTIBAICULA . . . . . | 1                     | 2                      | 3                     | 4                    |
| ORE . . . . .          | —                     | 1                      | —                     | —                    |
| ARCEDURGI . . . . .    | 1                     | —                      | 2                     | 3                    |
| ILDURO . . . . .       | 1                     | —                      | —                     | —                    |

METROLOGÍA

PLATA. De plata, en este grupo Ausetano, sólo fueron acuñados los denarios con leyenda Ausescen, que lo debieron ser simultáneamente y obedeciendo a los mismos imperativos y órdenes, que los de Cese y Iltirdasalirban. Acuñándose por tanto plata en los tres talleres fundamentales de la Cataluña ibérica.

El peso medio de los 12 ejemplares de peso conocido es de 3,80 g., coincidente con el peso de los denarios romanos de peso bajo, establecido a principios del siglo II a de J.C.

Se sigue el sistema romano, y su acuñación debió ser debida a la falta de plata acuñada para las necesidades del ejército romano, que debía llegar con retraso desde la metrópoli.

BRONCE. Para el estudio de la metrología del bronce, damos un cuadro en que figuran los pesos medios de las distintas emisiones, con el número de ejemplares de peso conocido.

5. L. VILLARONGA, *La evolución epigráfica en las leyendas monetales ibéricas*, Numisma 30, 1958, pp. 9-49.

6. *El hallazgo de Balsareny*, ya citado, pp. 20-21.

| Emisión   |              | Unidad     | Mitad      | Cuarto    | Tercio   | Sexto    |
|-----------|--------------|------------|------------|-----------|----------|----------|
| AUSESCEN  | 1            | 21,59 (23) | 11,09 (18) | 6,00 (9)  | —        | —        |
|           | 3            | 10,31 (8)  | 3,96 (1)   | —         | —        | —        |
|           | 4            | 11,27 (43) | 5,40 (15)  | 2,57 (2)  | —        | —        |
|           | 5            | 11,02 (68) | —          | —         | —        | —        |
|           | 6            | 9,99 (12)  | —          | —         | —        | —        |
|           | EUSTIBAICULA | 1          | 19,38 (6)  | 11,45 (2) | 7,45 (4) | —        |
| 2         |              | 11,53 (41) | 6,80 (1)   | 2,82 (2)  | —        | —        |
| 3         |              | 11,76 (54) | —          | —         | —        | —        |
| 4         |              | 10,61 (25) | —          | —         | —        | —        |
| ORE       | 1            | 11,56 (26) | —          | —         | —        | —        |
| ARCEDURGI | 1            | 19,29 (2)  | 9,33 (6)   | 5,33 (3)  | —        | —        |
|           | 2            | 15,70 (19) | —          | —         | —        | —        |
|           | 3            | 14,27 (1)  | —          | —         | —        | —        |
| ILDURO    | 1            | 17,89 (1)  | —          | —         | 3,77 (2) | 3,25 (1) |

De este cuadro fácilmente deducimos lo siguiente:

Las emisiones n.º 1 de Ausescen, Eustibaicula, Arcedurgi e Ilduro con pesos medios de 21,59, 19,38, 19,29, y 17,89 dan en conjunto un peso medio de 21,01 grs. con 32 ejemplares, parecen obedecer a un as uncial romano algo reducido y es coincidente con el peso medio de las emisiones más antiguas de Undicescen, de la 1 a 6 y 8, que tienen un peso medio de 22,15.<sup>7</sup>

Un segundo grupo con peso medio coincidente, lo forman las emisiones de Ausescen, 3, 4, 5 y 6; de Eustibaicula, 2, 3 y 4, y de Ore, 1. Sus pesos medios de 10,31, 11,27, 11,02, 9,99, 11,53, 11,76, 10,61 y 11,56 grs. dan en conjunto un peso medio de 11,14 grs. con 277 ejemplares.

Este grupo escapa al sistema metroológico romano, pues sus monedas son muy anteriores a la implantación de la *lex Papiria*, por la que se estableció el sistema metroológico semiuncial.

Este sistema metroológico distinto del romano, se explica por la existencia en la Hispania ibero-romana del siglo II a. de J.C. de dos zonas con sistemas metroológicos distintos. Las monedas con metrología romana son acuñadas en Emporion e Iltirida, y en el resto de Cataluña se sigue un patrón metroológico distinto, que fue introducido con las emisiones hispano-cartaginesas y era procedente de Sicilia y del sur de Italia<sup>8</sup> y usado en Cese desde finales del siglo III a. de J.C.

7. L. VILLARONGA, *Sistematización del bronce ibérico emporitano*, Acta Numismática II, 1972, p. 58.

8. Para estos problemas metroológicos y las dos áreas de circulación monetaria, pueden consultarse nuestros trabajos *El hallazgo de Balsareny*, en Numario Hispánico 19-20, 1961, pp. 25-26 y ss.; *La influencia económica emporitana en Ilerda*, en Estudios de Castelo Blanco, 1962, pág. 11; *Las marcas de valor en las monedas de Undicescen*, en Actas del VIII Congreso Nacional de Arqueología de Sevilla, 1963, 331-338; *La corrientes económicas del nordeste hispánico a la luz de las fuentes numismáticas*, en colaboración con A. M. de Guadan, en *Papeles del Laboratorio de Arqueología de Valencia*, 1968, p. 58; *Las monedas de Arse-Saguntum*, Barcelona, 1967, p. 124 y ss.; *Las amonedaciones arcaicas de Cese y sus problemas metroológicos*, en Acta Numismática I, 1971, pp. 51-70; *Las monedas de Iltirida con lobo en el reverso*, en Ampurias, XXXI-XXXII, 1969-70, pp. 259-271; *Las monedas hispano-cartaginesas*, Barcelona, 1973, y en colaboración con J.-C. M. Richard, *Recherches sur les étalons monétaires en Espagne et en Gaule du sud antérieurement à l'époque d'Auguste*, en Mélanges de la Casa de Velázquez, IX, 1973.

Un tercer grupo queda formado por las emisiones de Arcedurgi 2 y 3, acuñadas con el patrón uncial romano reducido, consecuencia de copiar las emisiones de Iltirda que siguen el sistema metrológico romano.

En consecuencia, el grupo Ausetano, tras una fugaz emisión dentro del sistema metrológico romano en bronce y en plata, pasa a adoptar el sistema metrológico con una unidad sobre los 11 grs. con centro director en Cese, que cubre todo el siglo II a. de J.C.

*Divisor de plata.* No tomamos en consideración en esta sistematización la pequeña moneda de plata publicada por Guadan<sup>9</sup> que insinuaba pudiera ser ausetana. Otras con el mismo cuño de anverso y la marca BaN han sido publicadas por Vegué.<sup>10</sup> Estas monedas presentan un problema que todavía está pendiente de solución.

*Divisor de bronce.* La emisión más antigua, la del grupo Ausetano Antiguo, es la que presenta más divisores: el semis, cuadrante, triente y sextante, aunque reducidos a muy pocos ejemplares los que conocemos.

También conocemos el semis y cuadrante de algunas de las emisiones del grupo Ausetano Moderno.

Todos estos divisores se corresponden con su as o unidad, sólo llama la atención el cambio de símbolo, pues el jabalí es sustituido por un delfín en los divisores por debajo del semis.

## HALLAZGOS

De tesoros monetarios con monedas del grupo Ausetano sólo conocemos el de Balsareny,<sup>11</sup> que al publicarlo nos permitió estructurar todo el sistema monetario ibérico-catalán y el de Cánoves,<sup>12</sup> que vino a corroborar todo lo dicho, añadiendo sólo una emisión de Lauro que faltaba en aquél.

Parece cada vez más segura la fecha y motivo de sus ocultaciones, que allí propugnamos, el paso de los Cimbrios en 104 a. de J.C., que con sus destrucciones provocaron las ocultaciones de varios tesoros. De ellos, algunos han sido hallados, con monedas de plata, los de Segaró<sup>13</sup> y La Barroca,<sup>14</sup> y de bronce los de Balsareny y Cánoves.

La fecha del 104 a. de J.C. y la dada por la ocultación de los tesoros de Azaila<sup>15</sup> de 78-74 a. de J.C. son las dos únicas que nos suministran datos de cronología.

En Balsareny, de las monedas aquí estudiadas, figuran todas las emisiones de Ausescen, todas las de Eusti-Esutibaicula, la de Ore. Faltando las de Arcedurgi, 2 y 3, que puede ser debido a no haber sido acuñadas en 104 a. de J.C. o quizá mejor debido a su alejamiento y pertenecer a otra área económica-monetaria, la de Iltirda.

9. A. M. DE GUADAN, *Sobre una moneda de...*, ya citado.

10. P. VEGUÉ, *Un nou divisor de plata ibèric*, ya citado.

11. *El hallazgo de Balsareny*, ya citado.

12. J. ESTRADA - L. VILLARONGA, *La «Lauro» monetar y el hallazgo de Cánoves (Barcelona)*, en *Amurias*, XXVIII, 1967, 135-194.

13. Para el hallazgo de Segaró, véase PUJOL Y CAMPS, en *Revista de Ciencias Históricas*, 1881, III, p. 142.

14. M. ALMAGRO - M. OLIVA, *El tesoro monetar de «La Barroca», San Clemente de Amer*, *Numario Hispánico* 18, 1960, 145-170.

15. J. CABRÉ, *Dos tesoros de monedas autónomas de la Acrópolis ibérica de Azaila*, *Memorial Numismático Español*, 2.ª época, año 2.º, n.º 2, 1921; J. M. DE NAVASCUÉS, *Las monedas hispánicas del Museo Arqueológico Nacional*, vol II, Barcelona 1971, pp. 37-56, láminas I a LVIII; J. ROMAGOSA, *Azaila, dos tesoros, dos mensajes*, *Acta Numismática I*, 1971, 71-78.

Los hallazgos, pues, nos suministran el dato de que las monedas del grupo ausetano habían ya sido emitidas antes del 104 a. de J.C.

## PUEBLOS QUE ACUÑARON ESTAS MONEDAS

AUSESCEN. Todas las referencias, tanto las literarias como las leyendas monetales, se refieren al pueblo ausetano, yendo siempre la raíz unida al sufijo -scen, que se interpreta como genitivo, en el sentido de las gentes de...

No se puede afirmar la existencia de la ciudad de Ausa, que es sólo citada en la forma AUSAM por Ptolomeo, en 2-6-70. El Vicus Ausonnensis medieval, del que deriva la actual Vic, es traducible por ciudad de los ausetanos y parece confirmar la no existencia de la ciudad ibérica con el nombre de Ausa.

El pueblo de los Ausetanos, es citado por Avieno, *Ora maritima*, 550; Plinio, en III-22, los sitúa al pie de los Pirineos; asimismo en Livio 21-23-2 y en otros lugares.

Si bien no creemos en la existencia de la ciudad de Ausa, creemos evidente la gran importancia que tuvo el grupo Ausetano, como demuestra de manera patente la primera emisión monetaria con el símbolo totémico jabalí, con su gran área de influencia, que llega por Ilduro al mar y por Arcedurgi al Segre.

A través de la primera mitad del siglo II a. de J.C. esta zona de influencia se reduce, llegando hacia finales de este siglo a quedar bajo la influencia del grupo Centro-catalán, terminando sus acuñaciones al terminar el siglo.

EUSTIBAICULA-EUSTI. Las leyendas monetales presentan los dos tipos de leyenda, la compuesta y la corta. De Eusti no conocemos ninguna referencia en las fuentes antiguas. En cambio es citada por Ptolomeo, «Baeculo, ciudad de los ausetanos», y Plinio en III-23, dice «del de las ciudades estipendiarias gozan los aquicaldenses, los aesonenses y los baeculonenses».

Creemos se puede admitir que Eustibaicula es un nombre compuesto por Eusti y Baicula, ésta latinizada en Baecula.

El nombre compuesto figura en las monedas más antiguas y en la emisión más moderna, con características arcaizantes. El nombre sencillo de Eusti, es el que figura en las demás emisiones centrales.

Se puede admitir que Eustibaicula es una ciudad de los ausetanos, sin poderse precisar su localización.<sup>16</sup> El monetario del Museo Diocesano de Vic es contundente para su localización en la región ausetana, pues guarda el más abundante, variado y mejor conservado conjunto de estas monedas.

Su localización hacia el sur de Vic se podría justificar por ser las monedas del grupo Ausetano, las de Eusti, las que más recibieron la influencia del grupo Centro-catalán.

ORE. Son frecuentes en las fuentes antiguas las citas de los oretanos que habitaban Andalucía, que por Plinio, III-25, son calificados de «germani». Si su origen fue celta, a su paso por Cataluña bien podrían haber fundado una ciudad y quedar un grupo de ellos, el símbolo totémico de sus monedas tiene una clara ascendencia celta.

16. Modernamente se ha insistido en su localización en Caldas de Montbuy, que ya había sido insinuada por DELGADO en *Nuevo sistema de clasificación de las medallas autónomas de España*, vol. III, p. 422.



Creemos difícil aceptar por similitud de toponimos su localización en el valle Orritenc y en el pueblo de Orrit, citados en documentos medievales del siglo IX en el Ribagorza.

**ILDURO.** Es unánimemente aceptada la localización de Ilduro en el poblado ibérico de Burriac, en Cabrera de Mar y la continuación de su habitat en Mataró.

La primera emisión, única que aquí tratamos, fue acuñada dentro del gran grupo Ausetano, quedando posteriormente Ilduro libre de esta influencia, y emitiendo dentro del grupo Centro-catalán.

**ARCEDURGI.** De localización insegura, aunque generalmente se la ubique en la Seo de Urgel, junto al Segre.

Las deducciones numismáticas no contradicen esta posible localización, puesto que su primera emisión monetaria dentro del gran grupo Ausetano antiguo abarca una gran área geográfica que llega hasta el mar por Ilduro. Y sus posteriores emisiones progresivamente dentro de la órbita de influencia de Iltirda marcan una localización en dirección al Segre.

## SISTEMATIZACIÓN

Las monedas que hemos estudiado desde distintos aspectos: el tipológico, el epigráfico, el metrológico, por el uso de símbolos, podemos agruparlas y establecer con ellas unos grupos o talleres, que ya hace tiempo presentamos.<sup>17</sup>

**GRUPO AUSETANO ANTIGUO.** Primera emisión que con centro en Ausescen, cubre una amplia zona geográfica, que llega al mar por Ilduro y al Segre por Arcedurgi.

Símbolo: totémico, jabalí.

Tipología: II.

Período epigráfico: II.

Metrología: Uncial romana algo reducida, de alrededor los 21 grs. e igual a las emisiones de Undicescen 1 a 6 y 8.

Emisiones: Ausescen 1, Eustibaicula 1, Arcedurgi 1 y Ilduro 1.

**GRUPO DE ILTIRDA ANTIGUO.** Sólo nos referimos a la plata, que es acuñada bajo la directriz de este grupo en Iltirdasalirban, Cese y Ausescen.

Tipología: II.

Período epigráfico: II.

Metrología: la del denario, romano reducido.

Emisiones: Ausescen 2.

**GRUPO CETANO-AUSETANO.** El patrón metrológico de 11 grs. usando en Cese es introducido con esta emisión en el grupo Ausetano, con emisión gemela a la de Cese en símbolo palma y epigrafía de Ce antigua.

Símbolo: Palma.

Tipología: III.

Período epigráfico: II.

Metrología: Unidad de alrededor los 11 grs.

Emisión: Ausescen 3.

17. El hallazgo de *Balsareny*, ya citado, p. 40 y ss. A pesar de los años transcurridos y de los trabajos publicados, creemos válidos en la casi totalidad lo allí expuesto, sólo ligeros retoques permitirán aún afianzar lo dicho, como por ejemplo la adaptación a la nueva cronología del denario romano.

**GRUPO AUSETANO MODERNO.** Ausescen reemprende la capitalidad de las acuñaciones ausetanas, con el patrón de 11 grs.

Símbolo: Perduración del totémico jabalí, aparición del totémico toro.

Tipología: IV.

Período epigráfico: III.

Metrología: Unidad de alrededor los 11 grs.

Emisiones: Ausescen 4, 5 y 6; Ore 1; Eusti 2.

**GRUPO CENTRO-CATALÁN MODERNO.** La parte sur de la que fue zona ausetana va pasando a depender de la influencia de la zona del grupo Centro-catalán.

Símbolo: Supervivencia del jabalí y nuevos símbolos objeto imitando a los de Cese.

Tipología: V.

Período epigráfico: IV.

Metrología: patrón de unidad de alrededor los 11 grs.

Emisión: Eusti 3 y 4.

**GRUPO DE ILTIRDA MODERNO.** Caracterizado por los tres delfines que rodean la efigie del anverso, este grupo conoce la máxima expansión. Por la parte oriental influye en la emisiones de Arcedurgi, que se habían iniciado dentro del grupo Ausetano.

Símbolo: tres delfines, aunque al principio uno de ellos es sustituido por un jabalí.

Tipología: VIII.

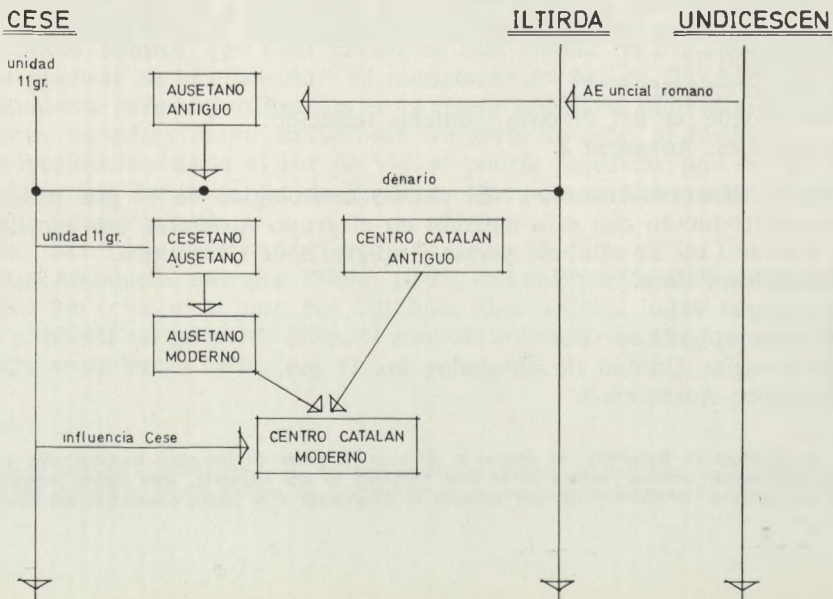
Período epigráfico: IV-V.

Metrología: Sistema romano uncial muy reducido, con un peso medio alrededor de los 16 grs.

Emisiones: Arcedurgi 2 y 3.

## EVOLUCIÓN

La evolución de las emisiones dentro del grupo Ausetano queda patente en el siguiente esquema gráfico, que comentamos a continuación:



El grupo Ausetano antiguo acuña bronce dentro del sistema metrológico romano, seguido por Undicescen e Iltirda, en un taller, el de Ausescen, haciéndolo para una gran zona geográfica y con el emblema totémico, el jabalí.

Las necesidades de plata para el ejército de invasión romano hace se organice con cabeza en Iltirda, la primera acuñación de denarios ibéricos, siéndolo con las leyendas de Iltirdasalirban, Cese y Ausescen, y con el patrón del denario romano. Los tres talleres indígenas más importantes de Cataluña.

La introducción del patrón metrológico con unidad alrededor los 11 grs. seguido ya en Cese, es introducido en el grupo Ausetano, por una emisión con símbolo palma, gemela de otra de Cese, que hace llamemos a esta emisión del grupo Cesetano-Ausetano.

Se continúa en gran escala, dentro del grupo Ausetano Moderno, la acuñación con la unidad de 11 grs., reduciéndose paulatinamente su área geográfica, que en el sur recibe la influencia del grupo Centro-catalán moderno.

## CRONOLOGÍA

Escasos son los datos seguros para fijar la cronología de los bronce ibéricos catalanes, siendo uno de ellos y el más importante, el hallazgo de Balsareny,<sup>18</sup> que ocultado en 104 a. de J.C. nos da un término ante quem para las monedas allí aparecidas. Otros puntos de referencias los hallamos en otros trabajos que hemos publicado y a ellos nos referiremos al establecer el siguiente esquema:

**GRUPO AUSETANO ANTIGUO:** Después del 195 a. de J.C. en que se establece el sistema uncial romano.

Antes del 155-137 a. de J.C. por comparación con las emisiones de Undicescen de similar metrología.<sup>19</sup>

**DENARIOS IBÉRICOS CATALANES:**<sup>20</sup> Después del 195 a. de J.C. en que se reduce el peso del denario romano.

Antes del 150-133 a. de J.C. en que con el paso de la Meseta del ejército romano se inicia las acuñaciones de plata ibérica en el Valle del Ebro.

**GRUPO CESETANO-AUSETANO:** Primera mitad siglo II a. de J.C. Es la primera serie con símbolo de Cese, y dentro de su seriación le corresponde aquella cronología.

**GRUPO AUSETANO MODERNO:** Mediados siglo II a. de J.C. por coordinación con las emisiones de Cese.

Antes del 104 a. de J.C. por su presencia en los hallazgos de Balsareny y Cánovas.

**GRUPO ILTIRDA MODERNO:** Hacia el 124-92 a. de J.C. por su metrología, romana reducida, coetánea de las emisiones de Undicescen n.º 19 a 22.<sup>21</sup>

18. El hallazgo de Balsareny, ya citado, p. 36 y ss. La cronología allí propuesta por nosotros, debe rectificarse como consecuencia de la revisión de la cronología de Sydenham, siendo los cambios esenciales los siguientes: origen del denario que para Sydenham era el 187 a. J. C., ahora se acepta el 211 a. J. C.; reducción del peso del denario, para Sydenham de 155 es de principios del siglo II a. J. C., introducción del as uncial lo mismo que en el caso anterior.

19. L. VILLARONGA, *Sistematización del bronce ibérico emporitano*, Acta Numismática II, 1972, 62-63.

20. L. VILLARONGA, *Los inicios de la acuñación del denario ibérico*, en IX Congreso Nacional de Arqueología, 1965, 301-307.

21. *Sistematización del bronce ibérico emporitano*, ya citado, p. 63.

## CATÁLOGO

- Cada *número* del catálogo correspondiente al AS o UNIDAD de una emisión, caracterizada por su tipología, epigrafía, leyenda, símbolos, etc.
- Cuando dentro de una emisión existen variantes de estilo, cada una de ellas la diferenciamos con la adición a su número de una *letra mayúscula*: A, B, etc.
- Las monedas de plata las estudiamos por sus cuños, distinguiendo con letras mayúsculas los de anverso y minúsculas los de reverso, e ilustramos un ejemplar de cada una de las combinaciones de cuños conocidas. El número que va después del peso del ejemplar indica la posición de cuños, para lo que seguimos el sistema horario.
- Los divisores de cada emisión quedan diferenciados por la adición a su número de emisión de una *letra minúscula*. Una *a* para la semis o valor mitad; una *b* para el cuadrante o valor cuarto; una *c* para el sextante o valor sexto y una *t* para el triente o valor tercio.
- De existir variantes de un divisor, las diferenciamos por una *letra mayúscula* que seguirá a la letra minúscula que lo determina.
- En el catálogo, la primera línea de la descripción de la moneda corresponde al anverso, la segunda al reverso. En la tercera, figura a continuación de N.º el número de ejemplares conocidos, después de Pm el peso medio en gramos, y entre paréntesis ( ) el número de ejemplares de peso conocido que lo determinan. El diámetro expresado en milímetros va a continuación de D. Finalmente, junto a la ilustración figura el museo o colección a que pertenece el ejemplar reproducido.
- En la cuarta línea damos la referencia a VIVES, *La moneda Hispánica*, y a HILL, *Notes on the ancient coinage of Hispania Citerior*.
- De no indicarse lo contrario se entiende que en el anverso figura una cabeza masculina imberbe mirando hacia la derecha.
- De no indicarse lo contrario se sobreentiende que la figura del reverso mira siempre a la derecha.
- La leyenda ibérica monetar que encabeza el grupo de emisiones en que figura, aparece escrita en sus diferentes variedades epigráficas, formándose varios tipos de leyenda, que se citarán en la descripción del reverso de cada moneda. En las variedades epigráficas sólo figuran las de los signos que varían.
- Abreviaciones usadas:
  - GNC: Gabinete Numismático de Cataluña.
  - MAB: Museo Arqueológico de Barcelona.
  - MAN: Museo Arqueológico Nacional de Madrid, con referencia JOAQUÍN M.º DE NAVASCUÉS, *Las monedas Hispánicas del Museo Arqueológico Nacional de Madrid*, ANE, Barcelona, 1969.
  - MVIC: Museo Diocesano de Vic.
  - BM: British Museum de London.
  - HSA: Hispanic Society of America, de New York.
  - MISCELANEAS: M. GÓMEZ MORENO, *Misceláneas*, Madrid, 1949.
  - C. TOLRÁ: *Catálogo de la colección numismática de Emilio Carles-Tolrá*, Barcelona, 1936.
  - VIDAL QUADRAS: *Catálogo de la colección de monedas y medallas de D. Manuel Vidal Quadras y Ramón*, de Barcelona. Barcelona, 1892.
  - SNG München: *Sylloge Nummorum Graecorum, Deutschland, München I*.
  - IVDJ: Instituto de Valencia de Don Juan, de Madrid.

AUSESCEN

Leyenda I : ▽↑M̄P̄S̄ĒM̄

Leyenda II : P...V...

Leyenda III: .....<

1 — AS

|         |         |
|---------|---------|
| símbolo |         |
| jabalí  |         |
| jinete  | leyenda |
| palma   | I       |



N.º 30 Pm. 21,59 (23) D.31

A — Romagosa



B — M. Vic

C — Guadan



D — M. Vic

E — M. Vic

B = V.22-4

C = V.22-3

D = H.7-4

E = V.22-5

1a — SEMIS

|                |         |
|----------------|---------|
| símbolo        |         |
| jabalí         |         |
| caballo galope | leyenda |
| con rienda     | I       |

N. 22 Pm. 11,09 (18) D.25



A = B M

A = V.22-6 = H.7-6



B = M. Vic

1b — QUADRANTE

símbolo

delfin

| protome de | leyenda |
|------------|---------|
| caballo    | I       |



Villaronga 1340

N.º 12 Pm. 6,00 (9) D.20/21

V.227 H.7-7

2 — DENARIO

símbolo

IV

| jinete con palma | leyenda |
|------------------|---------|
| y clámide        | I       |

3,90 5



N.º 18 Pm. 3.80 (12) D.18

A a Baucis  
Almirall  
Atenas H.7-5  
Miscelaneas 39-15

3,67 2

Aa : Baucis



B b IVDS = V.22-2

—

Bb : IVDJ

C c M. Vic  
Baucis  
Pagés  
Villoldo  
GNC 109.141  
C. Tolra 291  
IVDJ = V.22-1

3,92 5

3,75 5

3,90 2

3,98 3

— 3

3,70

—



Cc : M. Vic

|     |            |      |   |
|-----|------------|------|---|
| C d | M. Vic     | 4,00 | 0 |
|     | M. Vic     | 3,80 | 1 |
|     | Barril     | 3,55 | 2 |
|     | Oriola     | 3,65 |   |
|     | GNC 23.364 | —    |   |



Cd : M. Vic

|     |         |      |    |
|-----|---------|------|----|
| C e | MAN 798 | 3,83 | 11 |
|-----|---------|------|----|



Ce : MAN

Cinco combinaciones de tres cuños de anverso y cinco de reverso.

3 — UNIDAD

|                |                |
|----------------|----------------|
| <u>símbolo</u> |                |
| palma          |                |
| <u>jinete</u>  | <u>leyenda</u> |
| palma          | I              |



HSA 11566

N.º 9 Pm. 10,31 (8) D.25

V.22-12

3a — MITAD

|                |                |
|----------------|----------------|
| <u>símbolo</u> |                |
| sin            |                |
| <u>caballo</u> | <u>leyenda</u> |
| galopando      | I              |



Baucis

N.º 1, peso 3,96 D.18

4 — UNIDAD

|                |                |
|----------------|----------------|
| <u>símbolo</u> |                |
| jabalí         |                |
| <u>jinete</u>  | <u>leyenda</u> |
| palma          | II             |



A — Guerin

N.º 63 Pm. 11,27 (43) D.25



B — Baucis

C — Almirall = V.22-2

D — M. Vic

## 4a — MITAD

símbolo

jabalí

Caballo galope

con rienda

leyenda

II

N.º 18

Pm. 5,40 (15)

D.19/20



A — M. Vic = V.22-10



B — Guadan

## 4b — CUARTO

símbolo

delfín

protome de

caballo

leyenda

II

N.º 3

Pm. 2,57 (2)

D.15



M. Vic

V.22-11



5 — UNIDAD

|         |         |
|---------|---------|
| símbolo |         |
| jabalí  |         |
| jinete  | leyenda |
| palma   | III     |



A — M. Vic

N.º 79 Pm. 11,02 (68) D.25



B — Villaronga  
505

C — Villaronga  
630 = V. 22-9

D — Romagosa

E — Nuix

F — M. Vic

6 — UNIDAD

|         |         |
|---------|---------|
| símbolo |         |
| jabalí  |         |
| jinete  | leyenda |
| palma   | III     |



A — Villoldo

N.º 16 Pm. 9,99 (12) D.24



B — Villaronga 148

## EUSTIBAICULA

Leyenda I : †MΨIΨ†

Leyenda II : †...†

Leyenda III : ...†

Leyenda IV : ....I†

## 1 — AS

símbolo

jabalí

jinete

leyenda

palma

I

N.º 7 Pm. 19,38 (6) D.31

V.23-1 de ceca 4



Pagés

## 1a — SEMIS

símbolo

jabalí

caballo galope

leyenda

con rienda

I

N.º 3 Pm. 11,45 (2) D.26

V.23-2 ceca 4 = H.8-5



M. Vic

## 1b — QUADRANTE

símbolo

delfín

protome de

encima

leyenda

caballo

•••

I

N.º 5 Pm. 7,45 (4) D.21

V.23-3 ceca 4 = H.8-8



M. Arq. Tarragona

1c — SEXTANTE

símbolo

delfín

delfín    encima    leyenda

••                    I

N.º 1 de peso 6,50                    D.19

V.23-4 ceca 4



HSA 11.314

2 — UNIDAD

símbolo

jabalí

jinete

leyenda

palma

II

N.º 57                    Pm. 11,53 (41)                    D.25



A — Nuix



B — M. Vic = V.23-1 ceca 5



C — Villaronga 491

2a — MITAD

símbolo

jabalí

caballo galope

leyenda

con rienda

II

N.º 4                    Pm. 6,80 (1)                    D.20

V.23-2 ceca 5                    H.8-7

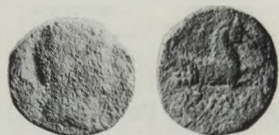


Vidal Quadras

2b — CUARTO

símbolo

delfín



M. Vic

| protome | encima | leyenda |
|---------|--------|---------|
| caballo | •••    | II      |

N.º 4 Pm. 2,82 (2) D.16

V.22-3 ceca 5; H.8-9

### 3 — UNIDAD

símbolo

ánfora

jinete

palma

leyenda

II-III

N.º 66 Pm. 11,76 (54) D-25

A — con torques

B — sin torques

C — manto al cuello

D — tosco



A — Villaronga  
767 = V.23-4  
ceca 5

B — Villaronga  
498

C — Barril

D — M. Vic = H.8-6

### 4 — UNIDAD

símbolo

jabalí

jinete

palma

leyenda

IV

N.º 28 Pm. 10,61 (25) D.25

V.23-5 ceca 4



Romagosa

O R E

Leyenda : H4V

1 — UNIDAD

símbolo

toro

jinete

leyenda

palma

única

N.º 38

Pm. 11,56 (26)

D.25

V.23-1; H.7-3



A — M. Vic



B — Villaronga

1a — MITAD

símbolo

toro

caballo galope

leyenda

con rienda

única

N.º 4

Pm. 6,82 (1)

D.21



HSA 11.303

## ARCEDURGI

Leyenda I :  $\nabla \diamond \xi \Delta \diamond \text{J}$ Leyenda IIa:  $\nabla \diamond \zeta \wedge \diamond .$ Leyenda IIb:  $\text{P} \diamond . . \diamond .$ 

## 1 — AS

símbolo

jabalí

jinete

leyenda

hancero

I

N.º 3

Pm. 19,29 (2)

D.32

V.25-1



SNG München 6

## 1a — SEMIS

símbolo

jabalí

caballo galope

leyenda

con rienda

I

N.º 8

Pm. 9,33 (6)

D.26

V.25-2; H.8-1



Villoldo

## 1b — QUADRANTE

símbolo

delfín

protome

encimaleyenda

caballo

•••

I

N.º 5

Pm. 5,33 (3)

D.19

V-25-3; H.8-2



Guerin

2 — AS

|                 |                |  |
|-----------------|----------------|--|
| <u>símbolo</u>  | <u>delante</u> |  |
| jabalí          | 2 delfines     |  |
| <u>jinete</u>   | <u>leyenda</u> |  |
| palma y clámide | II             |  |

N.º 23 Pm. 15,70 (19) D.27

V.254



A — Barril con leyenda IIa



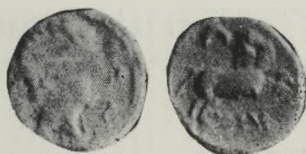
B — Villaronga 629 con leyenda IIb

2a — SEMIS

|                |                |                |
|----------------|----------------|----------------|
| <u>símbolo</u> | <u>delante</u> |                |
| jabalí         | 2 delfines     |                |
| <u>caballo</u> | <u>encima</u>  | <u>leyenda</u> |
| galope         | creciente      | II             |

N.º 1 peso desconocido D.18

V.172-1



IVDJ

3 — AS

|                  |         |
|------------------|---------|
| <u>alrededor</u> |         |
| 3 delfines       |         |
| <u>jinete</u>    | II      |
| palma y clámide  | leyenda |

N.º 1, de peso 14,27 D.27



BM 0276

H.8-3

I L D U R O

Leyenda I :  $\text{M}\Delta\text{H}$

*l* — AS  
símbolo

jabalí

jinete      leyenda

lancero      I

N.º 1, de peso 17,89

D.32

HSA 11.369



V.24-1

*1t* — TRIENTE

símbolo

delfín

dos delfines      leyenda alrededor

contrapuestos      I

N.º 2      Pm. 3,77 (2)

D.18

HSA 11.653



V.24-2

*1c* — SEXTANTE

símbolo

delfín

delfín      encima      leyenda

••      I

N.º 1, de peso 3,25

D.17

HSA 11.245



V.24-3



TABLA DE CORRESPONDENCIA ENTRE LAS REFERENCIAS  
DE VIVES Y NUESTRO CATALOGO

*AUSESCEN* — Ceca 3

|                 |       |     |
|-----------------|-------|-----|
| Lám. XXII n.º 1 | ..... | 2Cc |
| 2               | ..... | 2Bb |
| 3               | ..... | 1C  |
| 4               | ..... | 1B  |
| 5               | ..... | 1E  |
| 6               | ..... | 1a  |
| 7               | ..... | 1b  |
| 8               | ..... | 4C  |
| 9               | ..... | 5C  |
| 10              | ..... | 4aA |
| 11              | ..... | 4b  |
| 12              | ..... | 3   |

*EUSTIBAICULA* — Ceca 4

|                  |       |    |
|------------------|-------|----|
| Lám. XXIII n.º 1 | ..... | 1  |
| 2                | ..... | 1a |
| 3                | ..... | 1b |
| 4                | ..... | 1c |
| 5                | ..... | 4  |

*EUSTI* — Ceca 5

|                  |       |    |
|------------------|-------|----|
| Lám. XXIII n.º 1 | ..... | 2B |
| 2                | ..... | 2a |
| 3                | ..... | 2b |
| 4                | ..... | 3A |

*ORE* — Ceca 6

|                  |       |   |
|------------------|-------|---|
| Lám. XXIII n.º 1 | ..... | 1 |
|------------------|-------|---|

*ILDURO* — Ceca 7

|                 |       |    |
|-----------------|-------|----|
| Lám. XXIV n.º 1 | ..... | 1  |
| 2               | ..... | 1t |
| 3               | ..... | 1c |

*ARCEDURGI* — Ceca 8

|                |       |    |
|----------------|-------|----|
| Lám. XXV n.º 1 | ..... | 1  |
| 2              | ..... | 1a |
| 3              | ..... | 1b |
| 4              | ..... | 2  |

## Lám. CLXXII n.º 1 ..... 2a

TABLA DE CORRESPONDENCIAS ENTRE LAS REFERENCIAS  
DE HILL Y NUESTRO CATALOGO

|                |       |              |
|----------------|-------|--------------|
| Lám. VII n.º 3 | ..... | Ore 1        |
| 4              | ..... | Ausescen 1D  |
| 5              | ..... | Ausescen 2Aa |
| 6              | ..... | Ausescen 1a  |
| 7              | ..... | Ausescen 1b  |

|                 |       |                 |
|-----------------|-------|-----------------|
| Lám. VIII n.º 1 | ..... | Arcedurgi 1b    |
| 2               | ..... | Arcedurgi 1a    |
| 3               | ..... | Arcedurgi 3     |
| 5               | ..... | Eustibaicula 1a |
| 6               | ..... | Eusti 3D        |
| 7               | ..... | Eusti 2a        |
| 8               | ..... | Eustibaicula 1b |
| 9               | ..... | Eusti 2b        |

## ÍNDICE DE TIPOS DE REVERSO

- Jinete con palma*: Ausescen 1, 3, 4, 5 y 6  
Eustibaicula 1 y 4  
Eusti 2 y 3  
Ore 1
- Jinete con palma y clamide*: Ausescen 2  
Arcedurgi 2 y 3
- Jinete con lanza*: Acedurgi 1  
Ilduro 1
- Caballo galope y rienda suelta*: Ausescen 1a, 3a y 4a  
Eustibaicula 1a  
Eusti 2a  
Ore 1a  
Arcedurgi 1a
- Caballo galope*: Arcedurgi 2a
- Protome de caballo*: Ausescen 1b y 4b  
Eustibaicula 1b  
Eusti 2b  
Arcedurgi 1b
- Delfin*: Eustibaicula 1c  
Ilduro 1c
- Dos delfines*: Ilduro 1t

## ÍNDICE DE SÍMBOLOS EN ANVERSO

- Jabalí*: Ausescen 1, 1a, 4, 4a, 5 y 6  
Eustibaicula 1, 1a y 4  
Eusti 2 y 2a  
Arcedurgi 1, 1a, 2, 2a  
Ilduro 1
- Delfin*: Ausescen 1b y 4b  
Eustibaicula 1b y 1c  
Eusti 2b  
Arcedurgi 1b  
Ilduro 1c y 1t
- Dos delfines*: Arcedurgi 2 y 2a
- Tres delfines*: Arcedurgi 3
- Anfora*: Eusti 3
- Palma*: Ausescen 3
- Toro*: Ore 1 y 1a
- Sin símbolo*: Ausescen 3a

## INDICE DE MARCAS DE VALOR

En anverso: |N en Ausescen 2

En reverso: ... Eustibaicula 1b

Eusti 2b

Arcedurgi 1b

•• Eustibaicula 1c

Ilduro 1c

*Creciente*: Arcedurgi 2a

## ÍNDICE DE LEYENDAS IBÉRICAS

|                       |           |                                |
|-----------------------|-----------|--------------------------------|
| AUSESCEN — tipo I     | ∇↑MƆS<N   | emisiones 1, 1a, 1b, 2, 3 y 3a |
| tipo II               | ∇↑MƆS<N   | emisiones 4, 4a, 4b            |
| tipo III              | ∇↑MƆS<N   | emisiones 5 y 6                |
| EUSTIBAICULA — tipo I | Ɔ↑MΨ N∅↑∇ | emisiones 1, 1a, 1b y 1c       |
| tipo IV               | Ɔ↑MΨ N∅Λ∇ | emisión 4                      |
| EUSTI — tipo II       | Ɔ↑MΨ      | emisiones 2, 2a, 2b y 3        |
| tipo III              | Ɔ↑MΨ      | emisión 3                      |
| ORE — tipo único      | H∅Ɔ       | emisiones 1 y 1a               |
| ARCEDURGI — tipo I    | ∇∅<Δ∅J    | emisiones 1, 1a y 1b           |
| tipo IIa              | ∇∅<Λ∅J    | emisiones 2 y 2a               |
| tipo IIb              | ∇∅<Λ∅J    | emisiones 2 y 3                |
| ILDURO — tipo I       | N↑Δ∅H     | emisiones 1, 1t y 1c           |