

Medallas conmemorativas de la Exposición Universal de Barcelona 1888 ¹

J. ALMIRALL

*A En Joan Cullell i Playá (al Cel sia),
tant bon amic com excellent medallista,
en memoria de les belles estones d'estudi
dedicades plegats a aquesta afició.
Amb cordial afecte a l'amic
i amb l'agraïment al mestre.*

A manera de prólogo

Cuando principiamos a coleccionar medallas, adquiríamos, como tantos principiantes sin orientación, las que venían a tiro. Pronto suprimimos las extranjeras, queriendo limitarnos a las españolas. Pero también, al cabo de poco tiempo nos dimos cuenta de la cantidad tan grande de piezas que esto representaba, y nos decidimos, hace ya de ello veinticinco años, a coleccionar únicamente medallas conmemorativas catalanas o vinculadas con Cataluña. Y también desde hace ya muchos años, venimos acariciando la idea de formar un catálogo de éstas, o más propiamente de editar una obra que quizás pudiese llamarse «La Historia de Cataluña a través de sus Medallas Conmemorativas».

La Medallística ha llamado siempre nuestra atención y aprecio en su doble vertiente del Arte y de la Historia. Especialmente ésta última. Y al decir Historia, no nos referimos exclusivamente a la que podríamos llamar «Gran Historia», sino también a la mediana, a la pequeña e incluso a la simplemente anecdótica. Todas, a su manera, tienen su interés. Y muchas veces, el único testimonio que queda de algún acontecimiento es una medalla. En cuanto al

1. Nuestro mayor agradecimiento a don Juan Cullell Altimira, quien puso a nuestra total disposición medallas y ficheros de la Colección de su padre, de quien es un digno sucesor, y a don Juan Baucis Tulla y a la familia de don Santos Padrones (e.p.d.), que tan gentilmente se prestaron al estudio de las piezas de sus muy importantes colecciones. Sin la ayuda de tan buenos amigos, hubiese quedado muy incompleta esta relación.

También agradecemos muchísimo la colaboración de don Leandro Villaronga quien amablemente ha cuidado de toda la parte fotográfica de este artículo.

Arte, debemos incluir todo tipo de arte. De artistas, de artífices, de artesanos. Y menores. Desde el sublime al más simple. Ninguna pieza que entre en la definición de conmemorativa, será despreciada por el estudioso o el coleccionista, aunque claro está que si de ellos dependiese, todas deberían ser acuñadas con el máximo arte y dignidad. Puede laborarse para que así sea —dentro de nuestras posibilidades— en las medallas que se van acuñando y en las futuras; pero en las pretéritas, ya no susceptibles de mejora, hay que resignarse y guardar cabida para todas. Y sentiríamos no aprovechar la ocasión para hacer un llamamiento a los proyectistas, a los escultores, a los fabricantes de medallas, para que todos hagan lo posible para prestigiar al máximo la Medallística Conmemorativa, añadiendo la obra de arte al acontecimiento.

Bien, vayamos a lo que decíamos de la obra posible sobre Medallística Conmemorativa Catalana. Una obra de este calibre, además de su extensión, supondría un coste muy elevado, en especial por ser indispensable una muy extensa parte gráfica. No es que la dejemos definitivamente de lado, pero reduciéndonos todavía más, pensamos en principiar exclusivamente por medallas de la ciudad de Barcelona, principio que no deja de ser considerable, pues no creemos que el número de piezas en esta serie incluidas, baje de las dos mil, hasta esta fecha. Y crece siempre.

Lo ideal sería que hubiese en toda España un buen número de entusiastas de todo cuanto significa la Medalla Conmemorativa, para que aunando todos los esfuerzos de cada uno o de cada grupo, principiado por las ciudades, provincias y regiones, se fuesen acumulando datos, listas, catálogos y estudios, pudiéndose llegar al cabo de unos años, a un corpus de la Medallística Conmemorativa Española o sea a la «Historia de España a través de sus Medallas Conmemorativas». Para ello ni que decir tiene, serían de mucha utilidad las obras, pocas por cierto, ya publicadas sobre medallas, como la de Vives *Medallas de la Casa de Borbón*, 1916, que es esencialmente un catálogo de las por aquel entonces pertenecientes a la Real Biblioteca; la de Herrera *Medallas de Proclamaciones y Juras de los Reyes de España*, 1882; y el Catálogo de Vidal Quadras, 1892, más otros varios artículos aparecidos en diversas publicaciones, pero sólo con enfoque parcial del *todo* de que tratamos.

A nuestro juicio, en todas estas series geográficas, debería prevalecer siempre, caso de llevarse adelante algún día, el orden cronológico. Luego, dentro de él, pueden separarse en subdivisiones las piezas convenientes para otros estudios o temas más monográficos, pero de no hacerse así el ordenamiento fundamental, serían muchas las piezas que entrarían en varias de las otras series, lo que crea un verdadero desorden. Hemos tenido ocasión de comprobarlo numerosas veces en la práctica durante los veinticinco años de dedicación a esta especialidad.

Y terminaremos. *Tocant de peus a terra*, como decimos los catalanes, y procurando que lo mejor no sea enemigo de lo bueno —dicho está sin pretensión alguna— principiamos la labor antedicha con una monografía que hace referencia a Barcelona y a un solo acontecimiento abarcado dentro de un solo año. Será quizás la primera piedra, o cuando menos el primer ladrillo, para el vasto edificio que nos gustaría fuese construido. Así ha nacido la idea de las «Medallas Conmemorativas de la Exposición Universal de Barcelona 1888», que sometemos a la benevolencia de los medallistas, confiando que la hallen de utilidad para encajar dentro del trabajo mayor que esperamos. Reza el dicho: *Moltes gotes fan un ciri*. Y es verdad.

Breve Historia de la Exposición

La Exposición Universal de Barcelona fue un acontecimiento de una magnitud extraordinaria, que dio un enorme prestigio tanto a nuestra ciudad como a España en general. Téngase en cuenta que certámenes de esta importancia, tan sólo se habían dado hasta entonces en contadas grandes ciudades —París, Londres, Viena, Filadelfia, Amsterdam y Amberes— superando el de Barcelona a todos ellos.

Por otra parte, exposiciones de esta categoría no podían prodigarse. Era necesario un tiempo considerable y un esfuerzo todavía más considerable para cuantos intervenían en su preparación, estudio, proyecto y realización, sin hablar de los necesarios recursos económicos, que aunque luego a corto o largo plazo, quedaban sobradamente compensados con los múltiples beneficios, directos e indirectos, que se obtenían, por el momento representaban un notable sacrificio para la ciudad y para la nación.

Barcelona, dada la gran importancia que en los aspectos fabril, manufacturero y comercial de que por aquel entonces gozaba, era sin duda una de las ciudades más señaladas para que en ella tuviese lugar un certamen de categoría universal. Además otra circunstancia muy de tenerse en cuenta, era su situación tan favorable, pues además de converger en ella las corrientes industriales peninsulares, estaba unida a Europa por varias líneas férreas —contando el Parque Móvil ferroviario de 140 locomotoras, 500 coches de pasajeros y 2.000 vagones de mercancías, con un movimiento diario de cien trenes— siendo excelentes las comunicaciones por mar tanto con Europa como con los más lejanos países, siendo entonces su puerto uno de los más importantes del mundo, por lo que los transportes marítimos eran casi ilimitados. Todo ello era sumamente positivo para poder garantizar la buena marcha y resultado de un magno certamen internacional.

Tampoco eran problemas graves la ubicación de la exposición, bien al contrario, contando con la belleza del Parque de Barcelona (pocos años antes liberado de la ciudadela e instalaciones conjuntas) y de los terrenos adyacentes, hasta llegar al mar, con los que muy posiblemente se podría contar, ni la dificultad de alojamientos, ya que además del número muy crecido de fondas, hoteles y casas de huéspedes, habría muchas casas particulares que se prestarían, con un pequeño beneficio, a hospedar visitantes como en algunas circunstancias anteriores había ya sucedido.

En cuanto a las previsiones económicas, no vamos a entrar en detalle, pues no es asunto para estas notas, pero sólo diremos que todos los cálculos se hicieron meticulosamente, incluso sin contar con que algunos edificios se levantarían con carácter de permanencia rentable, y que además representaba trabajo para muchas familias que en aquellos tiempos sufrían por paro forzoso, tanto de la ciudad como procedentes de regiones pobres, ni con el beneficio que representaría para la ciudad, una población flotante suplementaria de mucha importancia, así como con los incrementados ingresos de las empresas de transportes de viajeros, mercancías y abastos.

No es sabido de muchos, que la idea de la primera Exposición Universal española, brotó de un ciudadano, don Enrique Serrano de Casanova, quien pensó en ella como un negocio particular, al mismo tiempo que patrióticamente prestigiaba a la Nación. En marzo de 1885 cursó la solicitud para tan magna empresa. Su entusiasmo y capacidad de trabajo fueron enormes. Ya en enero de 1886, con los correspondientes permisos, citó a la prensa barcelonesa para darles cuenta del ya muy estudiado proyecto, nombres de los señores de la Junta de Patronato, y medios económicos con que contaba. La

idea era realmente grandiosa consiguiendo despertar el entusiasmo de los periodistas. Pero luego, en la práctica, fallaron muchas de las aportaciones con que creía contar, obligándole, no obstante su tenacidad, a una lentitud desesperante en los trabajos, hasta convencerse de la inviabilidad de su proyecto para ser realizado en plan particular.

Y entonces, ya llegada a todos los países la noticia de una próxima Exposición Universal en Barcelona, considerando comprometida la honra de la ciudad, tomó el proyecto a su cargo la Corporación Municipal que presidía el Excelentísimo señor don Francisco de Paula Rius y Taulet, alcalde de la ciudad, arrojando valientemente todas las consecuencias, luchando de un modo indomable para vencer el sin fin de dificultades que fueron surgiendo y consiguiendo interesar al Gobierno, hasta entonces indiferente, así como a las ciudades y clases todas, siendo muy considerable la cooperación recibida en todos los órdenes.

Luego todo fue marchando por buen camino. S. M. la Reina Regente, manifestó su propósito de inaugurar la Exposición y ofreció para su exhibición lo más rico y valioso de sus palacios, ejemplo seguido por la nobleza, corporaciones, ministerios, centros y asociaciones de toda España. Ni que decir tiene que la industria nacional se comprometió en todo para que figurase muy dignamente su entera representación. Y la mayoría de naciones, incluyendo de un modo especial las hispano-americanas, solicitaron un número crecidísimo de instalaciones. Se inscribieron ya en los primeros momentos, Uruguay, Japón, China, Portugal, Paraguay, Bolivia, Honduras, Argentina, Ecuador, Egipto, Bélgica, Francia, Túnez, Austria, Hungría, Alemania, Inglaterra, Rusia, Suecia, Noruega, Italia, Suiza, Dinamarca, Holanda, Turquía y Estados Unidos de América. El éxito estaba asegurado, pero aún se redoblaron los esfuerzos y trabajos para el buen fin de todo el proyecto. Y también las energías que hasta aquel entonces debieron gastarse en convencer a los detractores y oponentes a que el mismo siguiese adelante, pudieron sumarse a las canalizadas para obtener un óptimo resultado.

* * *

El Municipio encargó la dirección facultativa del certamen a don Elías Rogent, catedrático de Arquitectura. El perímetro, de forma irregular, incluía un total de 465.000 metros cuadrados, comprendiendo todo el Parque y jardines de la Ciudadela, más los terrenos vecinos propiedad del Municipio, entre ellos la anchurosa alameda del Paseo de San Juan, en la cual un monumental y bello Arco de Triunfo asumía la función de puerta principal de entrada al recinto de la Exposición, más otros cedidos amablemente por sus propietarios, a todos los cuales se añadía el amplio solar del Fuerte de don Carlos, unido a los anteriores por un magnífico puente metálico, que salvaba el Paseo de don Carlos —también llamado del Pueblo Nuevo— y las vías de ferrocarril, llegando así hasta el mar, con su muelle y pertinentes instalaciones, los terrenos dedicados al certamen.

En cuanto a los múltiples y diferentes edificios construidos, tanto los provisionales para mientras durase el certamen, como los erigidos con miras de continuidad, no vamos a describirlos, pues se haría extensísima la relación, sin encajar del todo en este trabajo, sino que lo haremos tan sólo de aquellos que, cuando tratemos las medallas, vengan en ellas representados.

* * *

La solemnísima inauguración tuvo lugar el 20 de mayo.

En el Puerto estaban anclados cerca de ochenta buques de guerra, pertenecientes a las escuadras de varias naciones, con más de veinte mil tripulantes, para realzar tan gloriosa efemérides, y honrar, con las salvas de sus cañones, la llegada de la Reina Regente.

La impresionante comitiva partió del Palacio del Ayuntamiento a primeras horas de la tarde, iniciándola el Carruaje Real, con su escolta, seguido de los numerosos carruajes conduciendo a los miembros del Gobierno, así como a las autoridades y elementos oficiales de la ciudad y a las egregias personalidades y comisiones representativas de los diversos Estados. No vamos a entretenernos en su relación para no extender más esta nota introductoria, bastándonos decir que la Fiesta de la Inauguración tuvo toda la solemnidad que merecía, celebrándose la ceremonia en el gran salón central del Palacio de Bellas Artes, adornado con banderas de todas las naciones y asistiendo gran número de invitados.

El Alcalde de Barcelona pronunció un breve discurso de salutación y agradecimiento a los Reyes y al mismo tiempo de homenaje a la Paz y al Trabajo universales que habían hecho posible el certamen. El comisario regio, señor Girona, pronunció unas oportunas palabras y, seguidamente, el Excelentísimo señor Presidente del Consejo de Ministros, don Práxedes Mateo Sagasta, con el beneplácito de la Reina, manifestó:

«LA REINA REGENTE, EN NOMBRE DE SU MAJESTAD EL REY, DECLARA OFICIALMENTE ABIERTA LA EXPOSICION UNIVERSAL DE BARCELONA.»

A continuación, la Reina Regente, a pie y seguida del impresionante cortejo, fue la primera visitante del certamen así como del Palacio de la Industria, honrando así el esfuerzo de los agradecidos y complacidos artífices de la Exposición y honrando asimismo a toda la ciudad.

* * *

La clausura oficial de la Exposición, que revistió también una gran solemnidad, y fue precedida de un impresionante desfile, en el que figuraron las Autoridades, comisiones oficiales, corporaciones con sus estandartes, representaciones de todos los países con sus correspondientes banderas, etc., tuvo lugar el 22 de diciembre del mismo año, también en el Palacio de Bellas Artes.

El último acto, que tuvo lugar junto a la Fuente Mágica Iluminada (precursora de la impresionante Fuente construida por el Ingeniero señor Buigas para la Exposición Internacional de 1929), fue el disparo del más imponente castillo de fuegos artificiales que nunca había presenciado la ciudad.

DESCRIPCIÓN Y ESTUDIO DE LAS MEDALLAS ²

MEDALLA N.º 1. — *Anverso*: La Reina Regente, María Cristina, coronada, sentada en un sillón rematado por el escudo coronado de España y caído el

2. Observaciones:

Bajo la denominación de medallas de *cobre*, hacemos referencia no tan sólo a las de este metal, sino a las fabricadas con una aleación muy predominante de cobre, como el bronce (90 % de cobre con 10 % de estaño), etc.

Bajo la denominación de *metal blanco*, incluimos no sólo las piezas fabricadas con esta aleación

manto real de sus hombros, tiene sentado sobre sus rodillas a su hijo, el Rey niño Alfonso XIII. Delante suyo y de pie, matrona representando a Barcelona, con corona condal y rama de laurel en la mano izquierda, que se apoya sobre un escudo de la ciudad, presenta a los Reyes la llave de la misma o quizás, en este caso, simbolice la llave de apertura o inauguración de la Exposición. En el fondo, el Arco Triunfal de Entrada a la misma, ondeando al viento los pendones. Con gráfila completa de puntos, y la leyenda EXPOSICION UNIVERSAL DE BARCELONA. En el exergo, MDCCCLXXXVIII. A la izquierda, en letras pequeñas, CASTELLS, y a la derecha, ARNAU M.

Reverso: Encima, vista panorámica del Palacio de la Industria. En distintos tamaños de letras, pero siempre en mayúsculas, y en treinta y tres líneas, hay el siguiente texto:

INAUGURADA EN 20 MAYO DE 1888 POR — S.S.M.M. EL REY D. ALFONSO XIII — Y LA REINA REGENTE D.^a MARIA CRISTINA — CON ASISTENCIA DE S.S.A.A. — LA PRINCESA DE ASTURIAS, INFANTA MARIA TERESA — LOS DUQUES DE EDIMBURGO Y EL DE GENOVA — LOS PRINCEPES RUPERTO DE BAVIERA Y JORGE DE GALES — DE LOS EXCELENTÍSIMOS SEÑORES — PRESIDENTE CONSEJO DE MINISTROS DON PRAXEDES M. SAGASTA — MINISTROS: GUERRA, D. MANUEL CASOLA — MARINA, D. R. RODRÍGUZ ARIAS; FOMENTO, D. C. NAVARRO RODRIGO — CAP. GRAL. CATALUÑA D. RAMÓN BLANCO; OBISPO DIÓCESIS JAIME CATALA — GOBERNADOR CIVIL D. LUIS ANTÚNEZ; PREST. DÍPÓN D. EDUARDO MALÚQUER — CONSEJO EXPOSICION: COMISARIO REGIO D. MANUEL GIRONA — PRESIDENTE, D. FRANCISCO DE P. RIUS Y TAULET, ALCALDE — VICE-PRESTS: D.M. DURÁN Y BAS, D. C. LÓPEZ Y D. J. FERRER VIDAL — DIR. OBRAS: D. E. ROSENT, DELEG. GRAL. D. L. ROUVIERE, SRIO. GRAL. D. C. PIROZZINI — PRIMER V — PREST. DEL JURADO D. FRANCISCO LÓPEZ FABRA — EMBAJADORES DIFERENTES NACIONES, SENADORES; DIPUTADOS — CUERPO CONSULAR, CORPORACIONES Y CENTROS ADMINISTRATIVOS, — CIENTÍFICOS, ARTÍSTICOS Y LITERARIOS && — ESTANDO ANCLADAS EN EL PUERTO ESCUADRAS PRINCIPALES — NACIONES, COMPONIENDO EN TOTAL 72 BUQUES CON — DESPLAZ. DE 265.760 Ts. 1.127 CAÑS, Y AMETS, Y 20.198 TRIPTES, — ADEMÁS FUE VISITADA POR S.S.M.M. LOS REYES — D. LUIS DE PORTUGAL Y OSCAR II DE SUECIA — DE S.S.A.A. LOS INFANTES D. ISABEL, D. EULALIA — D. PAZ, D. ANTONIO, PRINCIPE FERNANDO —

(cobre 60 %, cinc 26 %, níquel 14 %), sino las de otras varias aleaciones que presentan un aspecto exterior parecido.

A veces, si la capa de plateado es algo gruesa y la pieza está en muy buen estado sin haber tenido roces, se hace difícil a primera vista decir si se trata de una medalla de plata (plata 90 %, cobre 10 %), o de cobre o bronce plateados. Se puede aclarar buscando su peso específico, o sea dividir su peso por su volumen, teniendo en cuenta las densidades, que son: Plata 10,50; Cobre 8,94; Estaño 7,28. Aunque a veces las piezas de *plata* llevan hasta un 20 % de cobre, siempre su peso específico es mayor.

No hay que extrañarse demasiado en hallar diferencias de peso en piezas del mismo tipo y de igual metal o aleación. Aunque a veces puede haber variado la aleación de las láminas o planchas de las que se obtienen los discos o cospeles, generalmente tales diferencias de peso son debidas a diferencias de espesor de las mismas, cosa en la que no se era muy meticuloso, en especial por aquellas fechas, en la fabricación de medallas (no en la de monedas, que era una fabricación oficial y estatal). A veces se hallan diferencias hasta de un 20 % en piezas del mismo tipo. En las medallas de aquellos tiempos, y más en emisiones no oficiales, el dato del peso no es importante ni mucho menos esencial en una clasificación, sino meramente aproximado, con margen considerable en más o en menos.

Para otros casos en que pudiese ser útil, tómesese nota de las otras densidades siguientes relativas a metales también utilizados en medallas: Oro, 19,27; Plomo, 11,35; Níquel, 8,68; Hierro, 7,86; Cinc, 7,13; Antimonio, 6,6; Aluminio, 2,58.



DE BAVIERA, ARCHIDUQUE CARLOS DE AUSTRIA — Y GRAN NÚMERO DE INSIGNES ESTADISTAS, — ARTISTAS Y HOMBRES DE CIENCIAS — NACIONALES Y ESTRANJEROS.

Plata. Diámetro, 85 mm. Peso 250 gramos.

Se trata de una medalla soberbia, de magnífico arte y composición. Posiblemente la más bella de las acuñadas con motivo de esta efemérides.

✕ MEDALLA N.º 2. — La misma, pero en cobre. Peso 230 gramos.



N.º 3

✕ MEDALLA N.º 3. — *Anverso*: Vista del Arco de Triunfo, que era la Puerta de Entrada a la Exposición. Alrededor ARCO MONUMENTAL DE ENTRADA. En el zócalo, a la izquierda, en pequeñas letras CARRASCO — F. A la derecha J. FEU — EDITOR. En el exergo, JOSE VILASECA ARQ.to.

Reverso: En siete líneas, RECUERDO DE MI VISITA A LA EXPOSICIÓN UNIVERSAL DE BARCELONA 1888. Debajo, en letras muy pequeñas N.P.D.

Plomo plateado brillante. Diámetro 44 mm. Peso 50 gramos.

110 MEDALLA N.º 4. — Como la anterior, pero de cobre. Peso 40 gramos. Posición de cuños invertida.



N.º 5

MEDALLA N.º 5. — En realidad no se trata propiamente de una medalla, sino de la cajita o estuche en la que iba la medalla número 3, pero muchos

coleccionistas la guardan como tal. Es de latón plateado. Ambas caras bracteadas.

Anverso: Escudo de España, coronado y rodeado de ramas de olivo, con una cinta en cuyos pliegues se lee **RECUERDO DE ESPAÑA**.

Reverso: Escudo de Barcelona, coronado y con el murciélago, entre palma y rama de laurel. Firmada **TORRENT**.



N.º 6

MEDALLA N.º 6. — *Anverso:* Otra vista del Arco Monumental de Entrada, con los pendones ondeando al viento. Debajo, en letras pequeñas **CARRASCO F.** a la izquierda, y **J. FEU EDITOR** a la derecha. Entre dos gráficas lineales **ARCO MONUMENTAL DE ENTRADA**, entre dos estrellitas de cinco puntas, **POR EL ARQUITECTO Dn. JOSÉ VILASECA**.

Reverso: Entre dos gráficas lineales **EXPOSICIÓN UNIVERSAL DE BARCELONA**, entre dos grupos de tres estrellitas de cinco puntas, **GRATO RECUERDO**. En el interior, en diez líneas: **PRIMERA CELEBRADA EN ESPAÑA INAUGURADA EN NOMBRE DE S. M. EL REY D. ALFONSO XIII POR LA AUGUSTA REINA REGENTE D.ª MARÍA CRISTINA EL DÍA 20 DE MAYO 1888**.

Metal blanco. Diámetro 60 mm. Peso 87 gramos.

MEDALLA N.º 7. — Como la anterior, pero en cobre. Peso 98 gramos.

MEDALLA N.º 8. — Como la anterior, en cobre, pero sólo acuñado el anverso. Debe tratarse de una prueba esporádica de acuñación. De mucho menos grosor. Peso 80 gramos.

ARCO DE TRIUNFO. *Situado al principio de la gran avenida del Salón de San Juan, constituía la monumental entrada al recinto de la Exposición.*

Fue proyectado y construido por el arquitecto barcelonés don José Vilaseca y Casanovas, uno de los primeros que utilizaron el ladrillo rojizo en combinación con el hierro y la piedra, en las construcciones monumentales. Constituyen los estribos del arco ocho torres agrupadas de dos en dos, en los extremos de la obra y coronadas por pequeñas cúpulas. En la curva del Arco figuran los escu-

dos de las 49 provincias en que entonces estaba subdividida España, y encima están cuatro frisos representando la «Recepción», la «Recompensa», la «Apoteosis de la Agricultura, Industria y Comercio» y la de las «Ciencias y Artes». La altura total es de 30 metros.

En su construcción armonizan los grandes ejemplos de la antigüedad clásica con algunas ideas del arte español, formando un conjunto de grandeza original y elegante.

En la liquidación de cuentas de la Exposición, el coste total de la misma fue de 7.169.917 pesetas de las cuales correspondieron 159.748 a este Arco.



N.º 9

MEDALLA N.º 9. — *Anverso*: Vista del arco monumental de entrada a la Exposición. A su alrededor ARCO DE TRIUNFO.

Reverso: En el centro y bajo una estrellita de cinco puntas, en dos líneas, BARCELONA 1888. A su alrededor EXPOSICIÓN UNIVERSAL, terminando en otra estrellita.

Cobre. Diámetro 17,6 mm. Peso 1,85 gramos.

MEDALLA N.º 10. — Variante plateada de la medalla anterior.



N.º 11

MEDALLA N.º 11. — *Anverso*: Vista del arco monumental de entrada a la Exposición. Encima, ARCO DE TRIUNFO.

Reverso: Extremo superior del monumento a Colón. Al lado izquierdo, en dos líneas, MONUMENTO A COLÓN. Al lado derecho BARCELONA.

Aunque no consta la fecha de la acuñación de esta medalla, todo hace suponer que fue acuñada para ser vendida durante la Exposición. La inauguración del Monumento a Colón, fue también presidida por la Reina Regente el 1 de junio de 1888, o sea pocos días después de haber inaugurado la Exposición. Se procuró, pues, una grata y feliz coincidencia, pero no había relación alguna entre ambos actos, ya que el proyecto del monumento a Colón fue anterior, y por lo tanto independiente, del proyecto de la Exposición.

Cobre dorado. Diámetro 26 mm. Peso 7,7 gramos. Con anilla.

MEDALLA N.º 12. — *Anverso*: Bustos del Rey y de la Reina Regente superpuestos, de perfil y mirando a izquierda, estando delante el del Rey. Alrededor ALFONSO XIII REY DE ESPAÑA MARÍA CRISTINA REINA REGENTE. La Reina lleva corona y velo. Debajo, en letras pequeñas F. SALA.



N.º 12

Reverso: Vista desde tierra y a 45 grados, del Palacio de la Industria. Encima PALACIO DE LA INDUSTRIA. Debajo, en dos líneas, EXPOSICIÓN UNIVERSAL DE BARCELONA 1888.

Metal blanco. Diámetro 37 mm. Peso 23,5 gramos.

MEDALLA N.º 13. — Como la anterior, pero en cobre. Peso 25,2 gramos.

MEDALLA N.º 14. — Como la anterior, pero en cobre dorado.



N.º 15

MEDALLA N.º 15. — De igual descripción que la medalla número 12, pero de mayor módulo. Metal blanco. Diámetro 51 mm. Peso 65,5 gramos.

MEDALLA N.º 16. — Igual que la anterior, pero en cobre. Peso 68 gramos.

Estas dos últimas medallas, eran servidas dentro de una cajita de cartón blanco brillante, y en la tapa, en relieve, figuraba el mismo dibujo que el del reverso.

MEDALLA N.º 17. — *Anverso:* Bustos sobrepuestos del Rey y de la Reina Regente, a izquierda (el del Rey, delante y de perfil, y el de la Reina, a tres cuartos). Encima, corona real, de la que se desprenden haces de rayos. Debajo, escudo de España, sin corona, enlazado con ramas de olivo y plantas con flores. Alrededor, INAUGURACIÓN POR S.S. M.M. ALFONSO XIII MARÍA CRISTINA

Debajo, en letras pequeñas, J. MORATO a la izquierda y BARNA a la derecha.



N.º 17

Reverso: Vista panorámica del Palacio de la Industria. Encima, en curva y en dos líneas, . EXPOSICIÓN . UNIVERSAL . BARCELONA . 20 . MAYO . 1888 . Con puntos entre las palabras o fechas. En el exergo, escudo rómbico de Barcelona sobre una cartela adornada con ramas de olivo. Firmado J.M.R.
Cobre. Diámetro 34 mm. Peso 22 gramos.

MEDALLA N.º 18.— Como la anterior, pero de menos espesor y de cobre dorado. Peso 15,9 gramos.



N.º 19

MEDALLA N.º 19.— *Anverso:* Entre las líneas de borde y gráfila, en letras góticas, PRIMERA EXPOSICIÓN UNIVERSAL DE ESPAÑA Y SUS COLONIAS con estrella de cinco puntas. En el interior, cabezas afrontadas del Rey niño y de la Reina Regente. A los lados, INAUGURADA EN 20 MAYO 1888. Encima, BAJO LA PROTECCIÓN DE S.S. M.M. y flor de Lis. Debajo, escudo de España, coronado y con el Toisón de Oro, entre dos leones. En letras pequeñas, C. PIQUER G.º

Reverso: Entre las líneas de borde y gráfila, en letras góticas, EN CONMEMORACIÓN DE LA EXPOSICIÓN DE BARCELONA. En el campo, vista panorámica central del Palacio de la Industria. Encima, PALACIO DE LA INDUSTRIA. Debajo, escudo rómbico de Barcelona, con corona y murciélago, entre dos ramas de laurel. En letras pequeñas, F. BARBA D.º

Cobre plateado. Diámetro 43,5 mm. Peso 47,3 gramos.

MEDALLA N.º 20.— Como la anterior, pero de cobre. Es de mayor espesor y de diámetro ligeramente mayor.

Cobre. Diámetro 44,5 mm. Peso 54 gramos.

MEDALLA N.º 21. — Como la anterior, pero en cobre dorado. Diámetro 44 mm. 52 gramos.

PALACIO DE LA INDUSTRIA

Se trataba del principal edificio de la Exposición tanto por el uso a que iba destinado como por ser la más importante de las construcciones y al mismo tiempo por su grandiosidad y belleza dentro de su utilidad. Lástima que sólo fue concebido para ser usado durante el certamen, pero aquí tenemos un caso palpable de la utilidad de la Medallística, ya que es debido a estas piezas esencialmente, que su memoria y figura se han hecho perdurables.

Los arquitectos Gustá y Domènech Etapa, fueron los autores, aunque trabajando sobre el proyecto primitivo de Salé y Gustá, que habían ya ideado la solución semicircular. Ocupaba una superficie de 50.000 metros cuadrados estando emplazado en el extremo oriental del Parque. Estaba constituido por veintidós naves y una sala central, dispuestas en forma de abanico o corona circular de 168 metros de diámetro. La sala central tenía 120 m. de longitud por 34 de anchura, y en los lados alternaban seis naves rectangulares de 100 m. por 21, con cinco naves de planta de triángulos isósceles, de 100 m. de altura por 24 de base. La parte más interna de la corona circular, la ocupaba una espaciosa galería, que comunicaba las naves entre sí. Adornaban sus fachadas cuatro torres de 30 m. de altura. Tenía cuatro entradas, dos de Honor en la nave central y otras dos en las laterales, cada una de tres ingresos. Por la parte posterior, una suntuosa escalera daba acceso al magnífico puente metálico de 145 m. de longitud que pasando sobre dos líneas de ferrocarril y un paseo, comunicaba con las instalaciones Marítima y Militar, terminando en un Faro y Embarcadero. El conjunto de este Palacio, daba una imagen de grandiosidad y elegancia que queda bien reflejado en las Medallas Conmemorativas.

En la parte anterior, rodeada de jardines y parterres, estaba la Fuente Mágica Monumental, que acababa de embellecer el conjunto, y que también viene representada en algunas medallas.

Las alas laterales del Palacio desaparecieron hacia el 1900. La nave central se utilizó todavía en 1921, 1922 y 1923, para Feria de Muestras (recuérdese que el 1971 se celebró el cincuentenario de la Feria Internacional de Muestras). Posteriormente desapareció el Puente Metálico y finalmente el resto del Palacio hacia 1932.



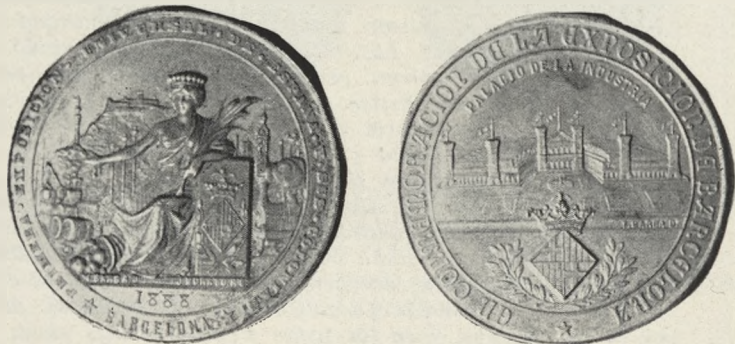
N.º 22

MEDALLA N.º 22. — Anverso: Igual al de las medallas números 19, 20 y 21.
 Reverso: Entre el borde y gráfila de puntos, RECUERDO DE LA EXPOSICIÓN UNIVERSAL entre dos estrellas de seis puntos y BARCELONA en

leyenda externa. En el campo, escudo rómbico y coronado de la ciudad, rodeado por una rama de olivo y una palma.

Cobre. Diámetro 43,5 mm. Peso 51,7 gramos.

MEDALLA N.º 23. — Como la anterior, pero de cobre plateado. Peso 45 grs.



N.º 24

MEDALLA N.º 24. — *Anverso*: Entre borde y gráfila lineal, y en letras bajas y algo gruesas, PRIMERA . EXPOSICIÓN . UNIVERSAL . DE . ESPAÑA . Y . SUS . COLONIAS. Debajo, entre dos estrellas de cinco puntas, BARCELONA, en leyenda externa. En el campo, figura sentada representando Barcelona, coronada, llevando una corona de laurel en la mano derecha y una palma en la izquierda, cuyo brazo se apoya sobre una ara en la cual está representado el escudo rómbico de la ciudad, con corona y murciélago, rodeado de dos ramas de laurel. A sus pies, Cuerno de la Abundancia. En el fondo, a la izquierda, Monumento a Colón y Castillo de Montjuich, barcos, grúas, barriles, fardos (entre ellos una bala de algodón en rama con las iniciales C B). A la derecha, campanarios de la Catedral, chimeneas, locomotora, etc. Debajo, en letras pequeñas, F. BARBA. D. y J. MORATO. R.G. En el exergo, lleva la fecha 1888.

Reverso: Igual al de las medallas números 19, 20 y 21.

Cobre plateado. Diámetro 44,5 mm. Peso 45 gramos.

MEDALLA N.º 25. — Como la anterior, pero en cobre y algo más de grosor. Peso 48,5 gramos.



N.º 26

MEDALLA N.º 26. Medalla similar a la número 24, pero el anverso corresponde a un troquel distinto. La diferencia más rápidamente visible está en los tipos de letra de la leyenda del anverso, de letras notablemente más altas y finas, pero también se observa que las firmas están en el exergo, a ambos lados de la fecha 1888; y algunas otras pequeñas diferencias, como que las ramas de laurel a ambos lados del escudo (siempre nos referimos al anverso) sobresalen sólo una hoja del ángulo y en el número anterior sobresalían dos, etc.

Cobre plateado. Diámetro 44,5 mm. Peso 45 gramos.

MEDALLA N.º 27. — Igual a la anterior, pero en cobre y algo más de grosor. Peso 48,5 gramos.

MEDALLA N.º 28. — Como la anterior, pero en cobre dorado. Peso 48,7 grs.



N.º 29

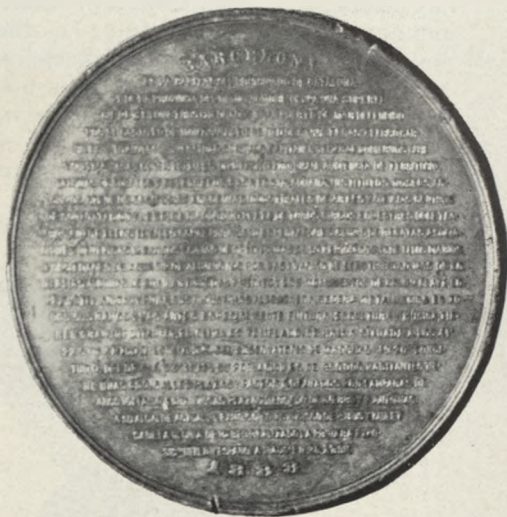
MEDALLA N.º 29. — *Anverso*: Dentro de gráfila de puntos, figura femenina coronada, representando Barcelona, andando sobre una rueda dentada y llevando en cada mano una corona de laurel. Encima BARCELONA 1888 y a cada lado, dos estrellitas de cinco puntas. A la derecha, vista del Castillo de Montjuich y a la izquierda vista del mar con tres barcos y algunas gaviotas volando.

Reverso: Entre dos gráfilas de puntos, RECUERDO DE LA PRIMERA EXPOSICIÓN UNIVERSAL DE ESPAÑA. Pequeña flor de cuatro pétalos. En el centro, escudo coronado de Cataluña.

Cobre. Diámetro 28,4 mm. Peso 8,5 gramos. Con anilla.

MEDALLA N.º 30. *Anverso*: Vista parcial de la ciudad desde el Monumento a Colón. A la izquierda, las Ramblas; hacia el centro, el actual Paseo de Colón y a la derecha, el puerto lleno de barcos. Encima, RECUERDO DE LA EXPOSICIÓN. Debajo, en el exergo, escudo ovalado de Barcelona, coronado y muy ornamentado.

Reverso: Encima, BARCELONA, como título de la inscripción que sigue, repartida en veinticuatro líneas, que aquí damos en lectura seguida, sin partir frases ni palabras: ES LA CAPITAL DEL PRINCIPADO DE CATALUÑA Y DE LA PROVINCIA DEL MISMO NOMBRE; OCUPA UNA SUPERFICIE DE 16 KILÓMETROS CUADRADOS; GRAN PUERTO DE MAR DEFENDIDO POR EL CASTILLO DE MONTJUICH; TIENE RED DE CARRETERAS; 7 FERROCARRILES; 6 TRANVÍAS; UNIVERSIDAD; OBISPADO, CAPITANÍA GENERAL; GOBIERNOS CIVIL Y MILITAR; CASAS CONSISTORIALES; DIPUTACION PROVINCIAL; AUDIENCIA DE TERRITORIO; OFICINAS DE CORREOS Y TELÉFONOS; CASA LONJA; ADUANA; INSTITUTOS; MUSEOS; ARCHIVOS; ATENEOS; CASINOS; 32 ACADEMIAS INDUSTRIALES DE



N.º 30

ARTES Y CIENCIAS; CENTROS DE CONTRATACIÓN Y DE BOLSA; HIPÓDROMO; PLAZA DE TOROS; CIRCOS ECUESTRES; DOCE TEATROS; ENTRE ELLOS EL LICEO CAPAZ PARA 3.650 ESPECTADORES; CLUBS DE REGATAS; ASOCIACIONES BENÉFICAS; 12 BANCOS Y CAJAS DE CRÉDITO; MAS DE 50 PERIÓDICOS; 16 DE ELLOS DIARIOS; 3 SOCIEDADES DE AGUAS; 2 DE ALUMBRADO POR GAS Y VARIAS DE ELECTRICIDAD; MAS DE 60 IGLESIAS, ALGUNAS DE GRAN ANTIGÜEDAD Y MÉRITO; Y LOS MONUMENTOS DE COLÓN, CLAVÉ, LOPEZ, ARIBAU, GUÉLL Y PRIM; SUS INDUSTRIAS ALGODONERA, SEDERA, METALÚRGICA EN TODOS SUS RAMOS, Y LAS ARTES, ESPECIALMENTE PINTURA, ESCULTURA, Y MÚSICA, TIENEN GRAN IMPORTANCIA; EL CLIMA ES TEMPLADO; SE HALLA SITUADA A LOS 41° 22'53" LATITUD N; LONGITUD DEL OBSERVATORIO DE MADRID 5° 49'20"; LONGITUD O. DEL DE PARÍS 0° 11'13"; SU POBLACIÓN ES DE 350.000 HABITANTES; TIENE UNAS 600 CALLES; PLAZAS Y PASEOS ILUMINADOS POR LAMPARAS DE ARCO VOLTAICO; 4 GRANDIOSAS PLAZAS-MERCADO DE HIERRO Y 2 DE ANTIGUAS. A SU ALCALDE ACTUAL EL EXCMO. SOR. D. FRANCISCO DE P. RIUS Y TAULET CABE LA GLORIA DE HABER REALIZADO LA PRIMERA EXPOSICIÓN ESPAÑOLA INAUGURADA EN 20 ABRIL 1888 (BARCELONA y 1888 están en caracteres mayores. Hay un error en la fecha de la inauguración, que fue en realidad el 20 de mayo).

Resulta de gran interés esta suscita relación de Barcelona en una medalla, que por ella viene a ser un documento de información de la ciudad. Es lástima que de los escasos ejemplares que se conocen, son contadísimos los que permiten la anterior lectura, a causa de haberse acuñado en plomo, que aunque cuando su emisión iban recubiertos de una cierta capa de platinado, era éste muy deficiente, dejando de proteger al plomo, que se encuentra casi siempre muy corroído.

Plomo. Diámetro 64 mm. Peso 157 gramos.

MEDALLA N.º 31. — *Anverso*: Globo cautivo, cuya cuerda sale cerca del Palacio de Bellas Artes, observándose en la medalla una vista parcial de Bar-



N.º 31

celona, con la montaña y Castillo de Montjuich, el faro, el Puerto con numerosos barcos, viéndose dos más en el mar. En el exergo, BARCELONA 1888 y en letras pequeñas J.M.R.

Reverso: En siete líneas se lee: RECUERDO DE MI ASCENSIÓN EN EL GLOBO CAUTIVO «ESPAÑA» EN LA EXPOSICIÓN UNIVERSAL. En el exergo, escudo rómbico de la ciudad, entre ramas de laurel y roble.

Cobre. Diámetro 45 mm. Peso 46 gramos.

MEDALLA N.º 32.— Como la anterior, pero en cobre plateado. Diámetro 45,4 mm. Peso 50 gramos.



N.º 33

MEDALLA N.º 33.— *Anverso:* El mismo que el de las medallas anteriores números 31 y 32.

Reverso: El mismo que el de las medallas números 22 y 23.

Cobre dorado. Diámetro 45,5 mm. Peso 51 gramos.

MEDALLA N.º 34.— Como la anterior, pero en cobre plateado. Peso 50 grs.

MEDALLA N.º 35.— Como las dos anteriores, pero en cobre sólo. Peso 50 gramos.

MEDALLA N.º 36.— *Anverso:* Matrona representando la ciudad de Barcelona, con corona y murciélago, apoyando el brazo izquierdo sobre escudo



N.º 36

oval de la ciudad y sosteniendo un Cuerno de la Abundancia con el derecho. Al fondo, a la derecha, faro, el Puerto con barcos y montaña de Montjuich. A la izquierda, Palacio de la Industria, Monumento al General Prim, antigua Iglesia de la Ciudadela, columnas de hierro de alguna de las entradas secundarias de la Exposición. (Debe constar que estas representaciones están colocadas sin guardar relación alguna con los sitios respectivos de emplazamiento.) En la parte superior, CIUDAD DE BARCELONA. En el exergo, 1888 entre dos ramas de olivo.

Reverso: Entre la gráfila de puntos del borde y una gráfila lineal, en la parte superior, REINO DE ESPAÑA. En la inferior, EXPOSICIÓN UNIVERSAL. En medio, dos flores de seis pétalos. En el centro, escudo de España,



N.º 41 bis

coronado, rodeado de muy diversos objetos representativos de la Industria, el Comercio, el Trabajo, las Artes y las Ciencias. Debajo, dentro de cartela rodeada de hojas de laurel, RECUERDO DE LA EXPOSICIÓN.

Cobre. Diámetro 68 mm. Peso 136 gramos.

(Este reverso, con excepción naturalmente de las leyendas, es el mismo del de la medalla número 524 del Vives «Medallas de la Casa de Borbón», lámina XXXIV, número 5, que no lleva fecha, pero Vives la considera de 1885, a causa del retrato de Alfonso XII del anverso, que es el correspondiente al citado año de su muerte, y perteneciente a la ACADEMIA INTERNACIONAL DE CIENCIAS INDUSTRIALES — MADRID. Lleva la firma del grabador fran-

cés P. TASSET G., lo cual junto con constar BRONZE en el canto, hace creer que ambas medallas fueron acuñadas en Francia.)

MEDALLA N.º 37. — Como la anterior, pero en cobre plateado.

× MEDALLA N.º 38. — Como las anteriores, pero en cobre dorado.

MEDALLA N.º 39. — Como la número 36, pero que se entregaba con la cartela en blanco con el derecho del comprador a hacer grabar su nombre.

MEDALLA N.º 40. — Como la anterior, pero en cobre plateado.

MEDALLA N.º 41. — Como las anteriores, pero en cobre dorado.

× MEDALLA N.º 41 bis. — Como las anteriores, pero en plata. Peso: 154 grs.

NO MEDALLA N.º 42. — En realidad se trata de una presentación un tanto espectacular y lujosa de las anteriores medallas. En la publicación «LA EXPOSICIÓN», órgano oficial de la misma, figura a toda página, el siguiente anuncio:



«MEDALLA CONMEMORATIVA DE LA EXPOSICIÓN UNIVERSAL DE BARCELONA EN 1888. Con el objeto de perpetuar el recuerdo de la primera Exposición Universal española, la Administración de este periódico, órgano oficial de la misma, ha mandado acuñar una MEDALLA CONMEMORATIVA que ofrece a sus suscriptores y al público en general. Si el comprador lo desea, puede grabarse su nombre al relieve en la misma medalla.

Esta MEDALLA obra de arte muy notable, es debida a un reputadísimo artista. Está montada sobre un tablerito cuadrado, de 30 centímetros de lado y cubierta de felpa de seda; teniendo encima la Corona Real de España, y debajo la siguiente inscripción: BARCELONA — 1888 conforme al adjunto grabado. Las hay en bronce dorado, en bronce plateado y en bronce artístico.

De venta en la Administración que en el recinto del Parque tiene el periódico ilustrado «LA EXPOSICIÓN» órgano oficial de la de Barcelona en 1888, donde se reciben encargos, ya se hagan personalmente o por escrito, acompañando el importe del pedido.

Precio de la Medalla Conmemorativa: 50 pesetas.»



N.º 43

MEDALLA N.º 43. — *Anverso*: D. LUIZ . I . REI . DE — PORTUGAL a ambos lados de la efigie del Rey. Debajo, 1888, entre dos estrellitas de ocho puntas. Debajo del cuello, las iniciales...

Reverso: Escudo coronado de Portugal, con una rama de laurel. Alrededor, RECUERDO . DE . SU . VISITA . A . LA . EXPOSICIÓN . UNIVERSAL . DE . BARCELONA. Esta última palabra, en leyenda externa.

Plomo. Diámetro 27,5 mm. Peso 20 gramos.

MEDALLA N.º 44. — Como la anterior, pero acuñada sobre cartón-fibra compacto. Peso 1,54 gramos.



N.º 45

MEDALLA N.º 45. — *Anverso*: Vista del Pabellón Central del Palacio de la Industria y una parte de los pabellones laterales. Debajo, los escudos de Barcelona y de España, coronados y dos ramas de olivo. En la parte superior EXPOSICIÓN UNIVERSAL y en la inferior, BARCELONA.

Reverso: Símbolos de la Industria, el Comercio, el Trabajo, la Agricultura, etc. En la parte superior, RECUERDO DE 1888, y en la inferior, HONOR AL TRABAJO.

Plomo. Diámetro: 27 mm. Peso: 8 gramos.



N.º 46

MEDALLA N.º 46. — *Anverso:* Vista panorámica del Palacio de la Industria Encima, RECUERDO, debajo, DE BARCELONA.

Reverso: EXPOSICIÓN UNIVERSAL. Escudo de Barcelona.

Plata. Diámetro 20 mm. Peso 3,7 gramos. Con anilla.

(Al parecer, esta medallita, toda ella trabajada a buril, era hecha por un artesano a la vista del público, para venderla allí mismo.)



N.º 47

MEDALLA N.º 47. — *Anverso:* GRAN PALACIO DE LA INDUSTRIA. Vista panorámica del mismo.

Reverso: En leyenda curva EXPOSICIÓN UNIVERSAL y florecilla. En el centro y bajo otra florecilla de seis pétalos, BARCELONA 1888.

Cobre dorado. Diámetro: 23 mm. Peso: 5,57 gramos.



N.º 48

MEDALLA N.º 48. — *Anverso:* PALACIO BELLAS ARTES. Vista del Palacio.

Reverso: Igual al de la medalla número 9.

Cobre plateado. Diámetro 17,6 mm. Peso: 1,75 gramos.

(Esta medalla y la citada número 9, debieron ser hechas por la misma casa editora.)

PALACIO DE BELLAS ARTES. *Destinado a conservarse después del Certamen, fue uno de los más bellos edificios que se construyeron con motivo de la Exposición, y al mismo tiempo el más importante después del Palacio de la Industria. Ocupaba una planta rectangular de 88 por 48 metros y una altura de 30 m. Se ingresaba por un*

elegante pórtico y tras un ancho vestíbulo se hallaba el gran Salón Principal, en el que tuvieron lugar los actos oficiales de la Exposición, así como numerosas fiestas, conciertos (había un soberbio doble órgano de la máxima calidad), conferencias, concursos, etc. En el primer piso al que se llegaba por una doble escalera de honor, estaban los 23 salones, con grandes ventanales, destinados a las instalaciones de pintura, arquitectura y grabado, mientras en la planta baja, otros 12 salones albergaban las obras de escultura y las arqueológicas. Fue proyectado por el arquitecto don Augusto Font y Carreras.

Posteriormente a la Exposición, este Palacio se utilizó durante muchos años para festivales diversos, exposiciones de Arte, Conciertos (era uno de los lugares preferidos para la actuación de la espléndida Banda Municipal de Barcelona), etc. Desgraciadamente resultó muy dañado durante la guerra civil 1936-1939, siendo finalmente demolido en 1940. En su lugar se erigió el actual edificio destinado a Juzgados Municipales y de Primera Instancia, que se inauguró en 1964.



N.º 49

MEDALLA N.º 49. — *Anverso:* MONUMENTO A JN. PRIM. Vista lateral del monumento al General Prim, erigido en el Parque de la Ciudadela. En letras muy pequeñas, las iniciales de firma N.P.

Reverso: En curva, EXPOSICIÓN UNIVERSAL y florecilla. En el centro, y bajo otra florecilla, BARCELONA 1888.

Cobre plateado. Diámetro: 23,7 mm. Peso: 5,3 gramos.

MONUMENTO AL GENERAL PRIM. *Obra del escultor Luis Puiggener y costeado por suscripción popular, colocado en el Parque de la Ciudadela el mismo año 1888, fue muy admirado por los visitantes de la Exposición al estar dentro del recinto del Certamen. No es raro, pues, que se representase en una de las medallas conmemorativas. La estatua ecuestre del General, que era de bronce, fue derribada con gran aparato durante el diciembre de 1936 y fundida con los grandes plafones que figuraban en el pedestal, que eran también de bronce. (Y lo que son las cosas, por los mismos tiempos Prim era honrado en Reus, donde figura su efigie en uno de los billetes emitidos por el «Consell Municipal» de dicha ciudad.) Afortunadamente, al conservarse los moldes de origen, tanto los plafones como la estatua fueron hechos de nuevo en 1948 y vueltos a colocar en su sitio.*

MEDALLA N.º 50. — *Anverso:* Cabeza femenina a izquierda, representando a la República Francesa. Debajo de la misma, la firma del escultor medallista francés AVG. BARRÉ. Alrededor y entre dos flores de seis pétalos, arriba y en leyenda interna REPUBLIQUE FRANCAISE y abajo, en leyenda externa, MINISTÈRE DU COMMERCE ET DE L'INDUSTRIE.

Reverso: EXPOSITION UNIVERSELLE DE BARCELONE y, entre dos flores de seis pétalos, la fecha 1888. Encima de las flores METAL DELTA. En



N.º 50

el centro dos ramas, una de laurel y otra de roble, formando corona, y, en su interior MEDAILLE COMMEMORATIVE, quedando un espacio libre, probablemente para ser grabado el nombre de la persona o entidad a las que iba dedicada la medalla.

Metal Delta (aleación a base de cobre y otro metal o metales que desconocemos y que era muy usada por los medallistas franceses). Diámetro: 60 mm. Peso: 94 gramos.



N.º 51

MEDALLA N.º 51. — *Anverso*: Entre dos gráficas de puntos, EXPOSICIÓN UNIVERSAL DE BARCELONA, y entre dos estrellitas de seis puntas, en leyenda externa, 8 ABRIL-31 DICIEMBRE 1888. En el centro, escudo rómbico de la ciudad, con corona y murciélago, y a los lados palma y rama del laurel.

Reverso: Gráfica de puntos. Vista panorámica del Palacio de la Industria. Encima RECUERDO DE LA EXPOSICIÓN, debajo PALACIO DE LA INDUSTRIA. En letras muy pequeñas, C. DEFAILLY.

Metal Delta francés. Diámetro: 40,5 mm. Peso: 26,5 gramos.

Esta medalla, acuñada en Francia, presenta varias particularidades: La representación del Palacio es distinta del original, faltando las torres en las fachadas laterales. En cambio tiene de positivo que la vista está considerada desde un punto superior mostrándose los tejados de manera que se aprecian

perfectamente las naves rectangulares y las triangulares, alternativamente, que permite comprender la forma total de abanico abierto. Nótese el DECIEMBRE en vez de DICIEMBRE, error proveniente del francés «décembre». También están equivocadas las fechas de inauguración y cierre, figurando el 8 de abril y el 31 de diciembre, en vez del 20 de mayo y el 22 de diciembre. Respecto a la de cierre es disculpable el error, pues se consideraba que duraría todo el año, y no figura en ninguna otra medalla. Respecto a la fecha de la inauguración estaba, en efecto, proyectada primeramente para abril, pero se avisó de la fecha real mucho antes, lo que prueba que esta medalla se proyectó y acuñó en Francia muy anteriormente que las otras, lo que explica algunas de las anomalías.

MEDALLA N.º 52. — *Anverso*: EXPOSICIÓN UNIVERSAL DE BARCELONA. Debajo, entre dos estrellitas de cinco puntas, 1888. Encima y debajo de la estrellita de la derecha, en letras pequeñas, las firmas E. ARNAU M. y GELABERT. En el centro, bustos superpuestos y mirando a izquierda, del Rey niño y de la Reina Regente, quedando ésta en primer término. La Reina coronada y con doble collar de perlas. El Rey con una crucecita colgada del cuello, en la que figura sobrepuesto, el escudo coronado de España.

Reverso: La Fama, volando, con estrella radiante de cinco puntas emitiendo rayos encima, con trompeta en la mano izquierda y rama de olivo en la derecha, cuyo brazo parece apoyarse en la cartela. Un geniecillo, también volando, sostiene una palma con la mano izquierda y con la derecha una cartela en la que figura el escudo rómbico y coronado de la ciudad, y la fecha de la inauguración de la Exposición 20 MAYO 1888. Debajo, en el fondo, vista panorámica del Palacio de la Industria. Abajo, a la izquierda y en letras pequeñas, las firmas E. ARNAU M. y GELABERT.

Oro. Diámetro: 100,5 mm. Peso: 751,5 gramos.

Esta medalla fue la que mereció la aprobación definitiva para ser destinada como modelo para las medallas a entregar oficialmente a los expositores premiados. Se convocaron tres concursos de artistas, presentándose en total treinta y dos proyectos. El escultor don Eusebio Arnau, consiguió el número uno por decisión unánime del Jurado.

El señor Arnau, de humilde familia, comenzó sus estudios en la Casa de Caridad de Barcelona, y la Junta Directiva de aquel establecimiento benéfico, observando el genio artístico revelado por aquel joven principiante, le proporcionó los mejores profesores, haciendo tales progresos en la escultura y grabado en hueco, que el 1887 ganó la «bolsa» entera de la Diputación Provincial, que hasta entonces se había venido repartiendo entre varios alumnos sobresalientes. Llegó a ser uno de los primeros escultores de su tiempo.

Esta medalla, con la mitad de diámetro, y añadida, con articulación, una corona con el murciélago de la Ciudad Condal, en sus tres variantes de oro, plata y cobre, todas con cinta de la bandera española fue, con algunas mejoras de detalle, y grabada por J. SOLA, la utilizada para premios, y que, con dos pequeñas variantes de cuño en el anverso, describiremos más adelante.

MEDALLA N.º 53. — Como la anterior, pero en plata. No ha podido pesarse.

MEDALLA N.º 54. — Como las anteriores, pero en cobre. Peso: 483 gramos.



MEDALLA N.º 55. — Como las anteriores, pero acuñada en metal blanco, con acabado oscuro, imitando mal el cobre. Posiblemente una prueba. Peso: 450 gramos.



N.º 56

MEDALLA N.º 56. — *Anverso*: Como el citado en el número 52, con pequeñas variaciones, como son: disposición de las letras, vestido del Rey, detalles del peinado de la Reina, etc. Firmas: a la izquierda J. SOLA G.º y a la derecha E. ARNAU M. y CASTELLS.

Reverso: También como el de la citada número 52, con variaciones de detalle: en la estrella con rayos, forma de la rama de olivo, cartela, etc.

En estas medallas de premio, la cartela del reverso está en blanco, para ser grabado en ella el nombre del expositor o empresa premiados. No lleva firma alguna en el reverso.

× Cobre, con corona de oro y cinta. Diámetro: 50,5 mm. Peso: 60 gramos.

MEDALLA N.º 57. — Como la anterior, pero con corona de plata.

MEDALLA N.º 58. — Como las anteriores, pero con corona de cobre.

MEDALLA N.º 59. — Como la número 56, pero con distinto cuño de anverso. Las diferencias entre ambos cuños son muy pequeñas. La más visible es la que forman unos rizos en la parte baja posterior del peinado de la Reina. También en este segundo modelo, las firmas tienen las letras más pequeñas,



N.º 59

y en la de la izquierda, figura SOLA G.º sobre la estrellita. Corona, añadida, de oro. Peso: 58 gramos.

MEDALLA N.º 60. — Como la anterior, pero con corona de plata.

MEDALLA N.º 61. — Como las anteriores, pero con corona de cobre.

70 MEDALLA N.º 62. — Es la que reproducimos fotografiada de un número de «La Exposición», publicación ya antes citada como órgano oficial de la misma, en la que figura sin corona ni cinta. La diferencia fundamental está en que, tanto en anverso como en reverso lleva la firma del escultor E. ARNAU, en letras mayores y sin ir acompañada de ningún otro nombre. También hay la variación de que la leyenda del anverso es EXPOSICIÓN UNIVERSAL BARCELONA, sin la palabra DE que llevan las otras citadas anteriormente. Su diámetro era de 50 mm. Ignoramos quién la acuñó, pero no creemos fuese fabricada por Castells. Probablemente, aunque se anunciase, no debería pasar de unas pruebas y no llegaría a entregarse, puesto que no conocemos ni tenemos referencia de ninguna.

70 MEDALLA N.º 63. — También reproducimos de «La Exposición» este anuncio de la extinguida casa Santamaría, fabricantes de medallas, y que muy posiblemente serían también los autores de la medalla anterior, dado lo que en este anuncio consta de «Fabricantes de las medallas concedidas como a premio por el Jurado a los expositores», concesión que no llegaría a cumplimentarse, puesto que sólo se conocen ejemplares fabricados por la casa Cas-

EXPOSICION UNIVERSAL DE BARCELONA



MEDALLA DE PREMIOS

EN SU TAMAÑO NATURAL

N.º 62

MEDALLAS

DE LA EXPOSICIÓN UNIVERSAL DE BARCELONA



A. y A. SANTAMARÍA

Puerta del Angel, 14

BARCELONA



Fabricantes de las medallas concedidas como á premio por el Jurado á los expositores.

Se fabrican en 15, 20, 25 y 30 centímetros de diámetro imitando las de Oro, Plata y Bronce propias para rótulos de establecimientos.

N.º 63



tells. Además que, dentro de lo que puede verse en unos dibujos de pequeño tamaño, parece ser la misma medalla del número anterior, con la excepción de que en los dibujos no figura la firma. También en ambas se ha colocado a la izquierda el reverso y a la derecha el anverso, contrariamente al uso general.

Nótese que este anuncio va dedicado a la finalidad de grandes medallas de adornos de establecimientos, en tamaños muy grandes —diámetros de 15, 20, 25 y 30 centímetros— e imitando las de oro, plata y bronce, según consta. Esto también es curioso, pues las medallas de premio eran todas de cobre, como hemos dicho, variando sólo el metal de las coronas añadidas. Suponemos pues aún más, que lo de las medallas de premio no pasaría de una prueba o proyecto. Es posible que hubiese habido primeramente la intención de ser acuñadas en los tres metales, y que luego por economía, sólo se usasen los metales nobles en las coronas, lo que también permitió que las medallas de premio se prodigasen considerablemente. Lógicamente se trataría, pues, de dos medias medallas unificadas, de metal ligero y de poco peso y espesor, incluso es probable fuesen bracteadas. De todos modos no hemos visto ninguna, lo que hace dudar llegasen a fabricarse, por lo menos en cantidad apreciable.

MEDALLA N.º 64.— Se trata de una formidable pieza única de 23 cm. de diámetro, o mejor dicho de dos piezas, el anverso y el reverso, pertenecientes a la colección Cullerell. Todo hace suponer que se trata de los modelos en bronce que se utilizarían para la reducción y fabricación de unos troqueles, pero ¿para qué medalla? Las firmas únicas, en anverso y reverso, de E. ARNAU, inclinarían a pensar en los números 62 y 63 de Santamaría acabadas de describir, pero la leyenda del anverso, con las letras proporcionadamente mayores y más separadas de los bustos, dispuestas de otra manera y con otras estrellitas entre UNIVERSAL y BARCELONA, prueban que no son las mismas. Además que siendo los bustos proporcionadamente más pequeños, supondría una reducción distinta en el anverso que en el reverso, lo que aunque posible, no es corriente. De todos modos, dada la gran semejanza entre todo lo restante, nos inclinaríamos a creer proceda de Santamaría, aunque no fuese el modelo usado para las otras citadas. Pero otra particularidad: Estos bronces los adquirió el señor Cullerell en la antigua casa Castells, cuando una liquidación que hicieron al dejar el antiguo despacho de la calle de Escudillers. Claro que, a su vez, Castells los podría haber adquirido de Santamaría, ya que esta casa cesó antes, pero todo ello le da un poco de «suspense» a esta bella e interesante doble gran pieza. Desde luego que no tiene nada que ver con las de los escaparates del número 63, ya que estas dos, además de no encajar en ninguna medida de las citadas, son piezas muy macizas y pesadas de bronce, claramente del tipo usado para fabricación de troqueles. El peso de ambas piezas es de 3,225 kg., correspondiendo 1,750 a la pieza del anverso y 1,475 kg. a la del reverso.

MEDALLA N.º 65.— Es una pequeña medalla del tipo de las tantas anteriormente citadas, con pequeñas variantes, como en la distribución de la leyenda EXPOSICIÓN UNIVERSAL DE BARCELONA, del anverso, en el que figura la sola firma SOLA. En el reverso, también hay pequeñas variantes, como en la cartela en la que casi queda tapada la mitad del escudo rómbico de la ciudad, y figurando por firma sólo una C (¿quizá Castells?). Esto prueba la multiplicidad de cuños que se harían, partiendo todos del modelo de Arnau, premiado por el Jurado, como hemos dicho.

Plata. Diámetro: 17 mm. Altura con la corona articulada y anilla 22,5 mm. Peso: 3,45 gramos.



N.º 65



N.º 66



MEDALLA N.º 66. — Igual a la anterior, pero en cobre y sin corona ni anilla. (No es que falten sino que nunca las hubo.)

Cobre. Diámetro: 17 mm. Peso: 2,68 gramos.

MEDALLA N.º 67. — Es la única de las treinta y una medallas que se presentaron al concurso que hemos anteriormente mencionado, sin ser premiadas, que hemos conocido. Es probable que de todas las demás sólo quedase el proyecto, pero en ésta además quedó una realización del mismo, con anverso y reverso separados y bracteados, aunque sólo fuese como prueba. Y decimos esto, debido a ser un ejemplar algo tosco e inacabado, sin corregir el error de estar mal la N de REGENTE. Pero el PREMIADO del reverso indica claramente la finalidad de la misma. Desconocemos su autor.

Anverso: Entre dos gráficas de línea seguida se lee: ALFONSO XIII — REGENTE D.^a MARÍA CRISTINA. En el centro, bustos frontales del Rey y de la Reina Regente. Debajo, escudos coronados de Barcelona y de España, entre palma y rama de laurel.

Reverso: También entre dos gráficas de línea seguida, PREMIADO EN LA EXPOSICIÓN UNIVERSAL, y BARCELONA 1888, entre dos flores de cuatro pétalos, de entre los cuales sobresalen los cuatro sépalos. En el centro, figura sentada representando la ciudad, con el escudo de la misma en el vestido y con la corona y el murciélago, sosteniendo en la mano izquierda la Bandera con el escudo de Santa Eulalia, y en la derecha una rama de laurel, rodeada de alegorías representativas de la Navegación, el Arte, el Comercio, la Agricultura y la Industria.

Lámina plateada. Diámetro: 87 mm. Peso: 77,5 gramos (en hueco).



N.º 68

MEDALLA N.º 68. — *Anverso:* Escudo rómbico de Cataluña, esmaltado, con corona y cadenita.

Reverso: EXPOSICIÓN DE BARCELONA 1888.

Cobre con esmalte. Altura, comprendiendo la corona 25 mm. y anchura 15 mm. Peso, comprendida cadenita de 12 cms. y cierre, 6,45 gramos.



✓ MEDALLA N.º 69. — *Anverso*: Entre el borde y gráfila lineal. TALLERES DE CONSTRUCCIÓN DE GASPAR QUINTANA HIJO y, entre dos estrellitas, DESPACHO S. PABLO 46. En el centro, escudo rómbico de Barcelona, con corona y murciélago, entre dos ramas de laurel. Debajo, la firma PIQUER G.º

Reverso: Entre el borde y la gráfila lineal, RECUERDO DE LA EXPOSICIÓN UNIVERSAL, y entre dos estrellitas, de seis puntas, BARCELONA 1888. En el centro, parte superior, PALACIO DE LA INDUSTRIA, con la vista panorámica del mismo. Debajo, un adorno para ocupar el sitio que en las medallas números 19 y 24 en las cuales se ha inspirado este reverso, ocupaba el escudo rómbico de la ciudad. En letras pequeñas E.P.

Metal blanco. Diámetro: 43,5 mm. Peso: 23,5 gramos.

Comparando anverso y reverso de esta medalla con las medallas números 19, 24, 26, puede verse que, sin llegar a ser una copia exacta, están plenamente inspirados en ellas.



N.º 69

✓ MEDALLA N.º 69 bis. — Igual, pero en cobre. Peso: 34,6 gramos.



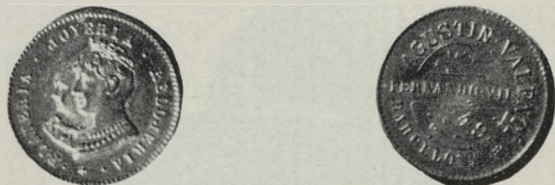
N.º 70

MEDALLA N.º 70. — *Anverso*: Dentro de gráfila de pequeñas líneas radiales, se lee EXPOSICIÓN UNIVERSAL y BARCELONA 1888. En el centro, escudo ovalado de la ciudad, con corona y murciélago, entre palma y rama de laurel.

Reverso: Dentro gráfila como la del anverso, se lee: MORATONA GENIS Y BUREAU y, entre dos flores de seis pétalos, BARCELONA. En el centro, MAQUINARIA PRINCESA 53.

Cobre plateado. Diámetro: 33,4 mm. Peso: 15,3 gramos.

✓ MEDALLA N.º 71. — Como la anterior, pero en cobre. Peso: 15,2 gramos.



N.º 72

MEDALLA N.º 72. — *Anverso*: Dentro de gráfila de puntos, + . PLATERÍA . JOYERÍA . RELOJERÍA . En el centro, cabezas de perfil del Rey niño y de la Reina Regente, similares a los de las medallas de premio.

Reverso: También dentro de gráfila de puntos, AGUSTÍN . VALENTI flor de seis pétalos y BARCELONA en leyenda externa. En el centro, oblicuamente y rodeada de algunos adornos, figura la dirección FERNANDO VII 49.

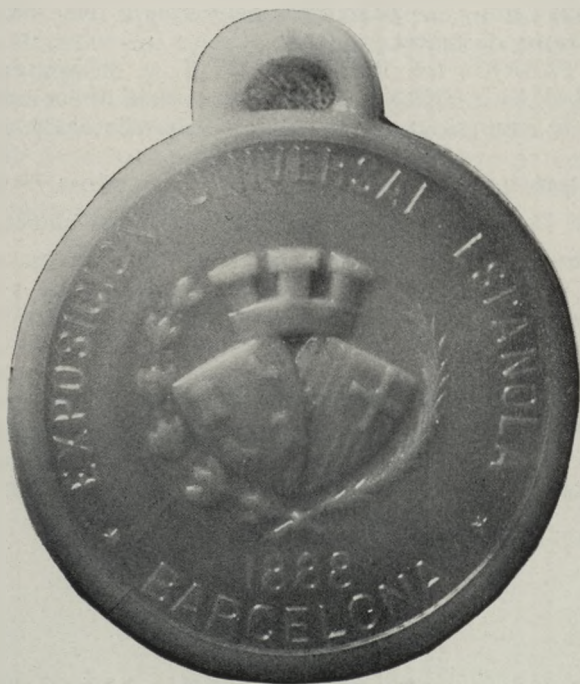
Cobre dorado. Diámetro: 22,5 mm. Peso: 4,90 gramos.

Es interesante comprobar la antigüedad —e importancia como prueba la ubicación de su comercio— de esta familia barcelonesa de joyeros.

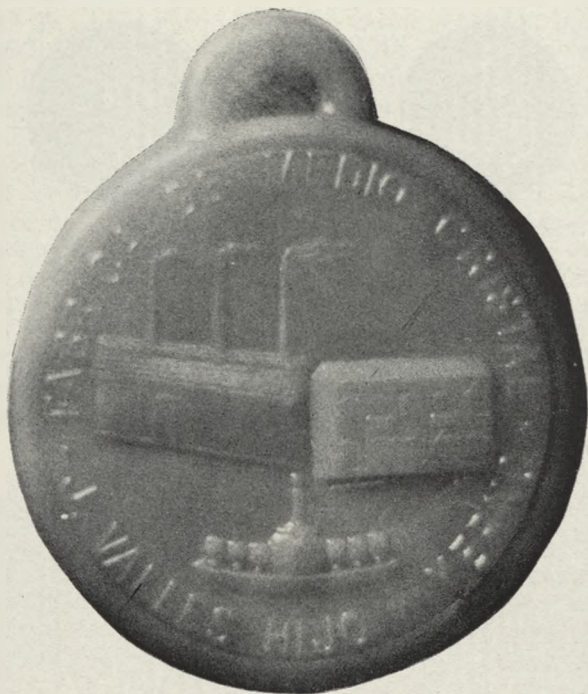
MEDALLA N.º 73. — Igual que la anterior, pero en aluminio. Peso: 1,20 grs.

Aunque estas dos medallitas no lleven fecha, fueron acuñadas en el año de la Exposición, como prueba su anverso, para ser repartidas a los visitantes de la misma como propaganda. Lástima que fuesen tan contadas las empresas que así obraron, enriqueciendo, aunque sólo sea anecdóticamente, la medallística de la Exposición.

MEDALLA N.º 74. — *Anverso*: EXPOSICIÓN UNIVERSAL ESPAÑOLA, y debajo, entre dos estrellitas de seis puntas, BARCELONA. En el centro, es-



N.º 74
(anverso)



N.º 74
(reverso)

cudos de Castilla-León y de Barcelona, ambos bajo una sola corona de tres torres y entre rama de laurel y palma.

Reverso: FABRICA DE MEDIO CRISTAL, y, debajo, entre dos estrellitas, J. VALLES HIJO Y YERNO. En el centro, vista de los edificios industrial y comercial de la Empresa y una bandeja con botella ancha y de cuello largo y seis copas.

Cristalina translúcida de color azul claro. Diámetro: 75 mm.

MEDALLA N.º 75. — Como la anterior, pero de color blanco.

Estas dos medallas fueron hechas por la misma empresa que, cuatro años antes, en 1884, fabricó una notable medalla de vidrio azul y de diámetro de 50 mm., en cuyo anverso figura una matrona sentada apoyando el brazo sobre escudo de Cataluña y la leyenda FIRAS Y FESTAS DE BARCELONA 1884, y en el reverso, locomotora, caduceo, prensa, rueda, gran jarro sobre mesa, etc., y la leyenda AVANT CATALUNYA AVANT, y entre dos estrellitas de seis puntas, FCA. DE VALLÉS. Son las dos únicas medallas de vidrio que conocemos dentro de las series catalanas y, como es lógico dada su fragilidad, son sumamente escasos los ejemplares que de ambas aún subsisten.



N.º 76

N.º 76. INSIGNIA DE LA EXPOSICIÓN. Circular, de cobre dorado y con botón para solapa. Entre el borde y gráfila de puntos, EXPOSICIÓN UNIVER-

SAL, separadas ambas palabras por dos estrellitas de seis puntas. En el medio, escudo rómbico de la ciudad de Barcelona. Diámetro: 17,5 mm.

Era la insignia oficial que podían adquirir los visitantes, como todavía hoy sucede en las anuales Ferias Internacionales de Muestras de la Ciudad.



N.º 77

N.º 77. INSIGNIA DE JURADO.—Circular, de cobre dorado con esmaltes negro, verde, rojo y blanco. En la corona circular EXPOSICIÓN UNIVERSAL y, debajo, BARCELONA. 1888. En el centro, escudo de la ciudad, encima del cual una cartela lleva escrito el distintivo de JURADO. Diámetro: 30 mm.

* * *

Aquí terminamos este estudio monográfico de la extensa y compleja medallística emitida con ocasión de la trascendental Exposición Universal de Barcelona, extensión que prueba dos cosas: la importancia, ante todo, del extraordinario Certamen, verdadero hito en la Historia y en la Vida de nuestra querida Ciudad, y en segundo lugar, la importancia que por aquel entonces se daba a la Medallística, tanto en su faceta artístico-cultural como en su faceta conmemorativa.

Agradeceremos a los Museos, así como a los coleccionistas y estudiosos, cualquier información sobre piezas aquí no relatadas, para tenerlas en consideración de cara a un futuro apéndice o complemento de esta monografía, así como cualquier información o dato de interés que se crea puedan faltar en este trabajo. Muchas gracias de antemano.