

Les monnaies «à la croix»: Corpus des illustrations

J. C. M. RICHARD

En 1905, A. Blanchet écrivait dans son *Traité des monnaies gauloises* : «il n'y a pas de série plus nombreuse et plus difficile à classer géographiquement que celle des monnaies à la croix».¹ Il semble que devant une telle affirmation, les chercheurs se soient résolus à ne point entreprendre l'étude d'une série qui réunissait autant de difficultés. Pendant longtemps, on s'est donc contenté de dater ce monnayage entre le III^e et le I^{er} siècle avant J. C., sans nuancer davantage.

Or, depuis 1960, un certain nombre d'études ont vu le jour et ont permis de renouveler complètement les problèmes posés par ce monnayage.

A partir d'une découverte faite dans le département de l'Aveyron, André Soutou² a proposé une classification et une chronologie, tout à fait nouvelles, qui se trouvent résumées dans le tableau suivant³ :

1. A. BLANCHET, *Traité des monnaies gauloises*, Paris, 1905, p. 278.

2. A. SOUTOU, *Monnaies gauloises à la croix du dépôt de La Loubière, Maleville (Aveyron)*, *Ogam*, XVII, 1965, p. 61-78; *Contribution au classement chronologique des monnaies préromaines du Languedoc*, *Ogam*, XVIII, 1966, p. 267-274; *Remarques sur les monnaies gauloises à la croix*, *Ogam*, XX, 1968, p. 101-127.

3. *Ogam*, XX, 1968, p. 123.

Période	Dépôts et trouvailles principales	Poids	Aire géographique	Influences	Position chronologique
I	La Cruzatié (Tarn) Uzech-les-Oules (Dordogne)	plus de 4 g	Isthme gaulois Nord de la Catalogne Suisse	Monnayage de Rosas	Fin du III ^e s. et début du II ^e s. av. J.-C.
II	{ Béziers (Hérault) { La Loubière (Aveyron) { Lattes (Hérault) { St-Etienne-desLandes (Lot) { L'Île-de-Noé (Gers) «Mirande-Condom» (Gers) Vertheuil (Gironde) «Bouches-du-Rhône» Vieille-Toulouse I Martiel (Aveyron) Capdenac (Lot) St-Pons (Hérault) Pinsaguel (Hte-Garonne)	de 3 à 4 g	Sud-Ouest de la France (des Bouches-du-Rhône au Gers) Espagne	Monnayage d'Ampurias	II ^e s. av. J.-C. antérieurement la conquête de la Narbonnaise
III	Le Causé (Tarn-et-Garonne) { Blaye (Gironde) { St-Sauveur (Gironde) { Goutrens (Aveyron) { Lodève (Hérault) { Montmèze (Hérault) { Paulhe (Tarn) Castres (Tarn) Luzech-La Marie (Lot) Luzech-L'Impernal I (Lot) Vieille-Toulouse II Dühren (Sinsheim, Bade) Luzech-L'Impernal II	de 1,5 à 3 g	Sud-Ouest de la France Suisse Europe Centrale	Monnayage de Marseille	De la conquête de la Narbonnaise à la guerre des Gaules
IV	Cuzance (Lot) Luzech-L'Impernal III Vieille-Toulouse III	moins de 1,5 g	Quercy et Toulouse		A partir de la guerre des Gaules

Cette nouvelle présentation des monnaies «à la croix» a été adoptée par les uns, avec quelques corrections, et discutée par d'autres.⁴ Les discussions ne portent d'ailleurs que sur les datations de la première et de la seconde périodes, qui pourraient se placer seulement après 121 avant J. C.

Parallèlement à la recherche d'André Soutou, des Catalogues comprenant des monnaies «à la croix» ont été publiés⁵ ainsi que des découvertes isolées

4. M. CLAVEL, *Béziers et son territoire dans l'Antiquité*, Paris, 1970, p. 192-196, J. C. M. RICHARD, *Les monnaies gauloises «à la croix» et le trésor de Lattes (Hérault, France)*, *Jahrbuch für Numismatik und Geldgeschichte*, 20, 1970, p. 49-62, pl. 11-12.

5. M. LABROUSSE, *Monnaies gauloises de la collection Azéma au Musée du Vieux-Toulouse*, *Pallas*, IX, 1960, p. 195-212, dont le matériel a été utilisé pour la belle synthèse *Toulouse antique des origines à l'établissement des Wisigoths*, Paris, 1968, p. 116-120; G. SAVÈS, *Les monnaies gauloises «à la croix» du toulousain*, *L'Auta*, 374, 1970, p. 179-192.

ou en trésors, faites dans la Gironde, à Soulac-sur-Mer,⁶ dans l'Aude, à St. Frichoux,⁷ à Limoux et aux environs,⁸ à Moussan,⁹ dans l'Hérault, à Lattes,¹⁰ dans le Gard, à Nages.¹¹

C'est à partir d'une découverte faite dans l'Ariège que D. F. Allen a été conduit à publier une synthèse sur ce monnayage.¹² Cette étude, de grande qualité, a pour nous l'avantage de donner la quasi totalité des types des monnaies «à la croix». D. F. Allen a en effet reproduit tous les dessins qui figureraient dans les ouvrages de P. Ch. Robert, de H. de La Tour, de A. Blanchet¹³ et dans de nombreux articles. Il y a ajouté les photographies des huit monnaies «à la croix» découvertes en Espagne et les dix-sept exemplaires de la découverte de l'Ariège.

Aussi, il nous a semblé utile de republier l'illustration de cette publication¹⁴ et ainsi d'offrir un Catalogue général des types monétaires de la série (fig. 1 à 7). De cette façon les chercheurs trouveront ici une aide pour identifier leurs exemplaires.¹⁵

6. J. C. ZITTVOGEL, *Monnaies gauloises «à la croix» et oboles d'argent découvertes à Soulac-sur-Mer (Gironde)*, Bull. Soc. Fr. Numismatique, XXIII, 1968, p. 334-336.

7. J. C. M. RICHARD, *Le trésor de monnaies gauloises «à la croix» et de monnaies de la République romaine découvert à Saint-Frichoux (Aude) en 1856*, Bull. Soc. Fr. Numismatique, XXIV, 1969, p. 391-392 et 451-452.

8. G. RANCOULE et J. GUILAINE, *Las monedas con cruz y con hacha de las Corbières occidentales, Ampurias*, XXX, 1968, p. 151-173.

9. J. C. M. RICHARD, Y. SOLIER et A. RIOLS, *Découverte de monnaies gauloises «à la croix» faite à Moussan (Aude) en 1967*, Bull. Commission Archéologique de Narbonne, 30, 1968, p. 1-10.

10. R. MAJUREL, J. ARNAL et H. PRADES, *Deux nouveaux trésors de Lattes (Hérault) (oboles massaliotes et monnaies à la croix)*, Ogam, XIX, 1967, p. 397-433.

11. M. ALIGER, *Notes sur les monnaies gauloises à la croix recueillies à Nages (Gard)*, Ogam, XVII, 1965, p. 235-241.

12. D. F. ALLEN, *Monnaies à la croix*, Numismatic Chronicle, IX, 1969, p. 33-78.

13. P. CH. ROBERT, *Numismatique de la Province de Languedoc, I, Période antique*, Toulouse, 1876 (= note CXIV, p. 457-520 du tome II de *l'Histoire générale du Languedoc*, Toulouse, 1876 et planches I-IV du tome XVI, Toulouse, 1905); H. DE LA TOUR, *Atlas de monnaies gauloises*, Paris, 1892; A. BLANCHET, *Traité des monnaies gauloises*, Paris, 1905.

14. Que M. D. F. ALLEN, M. R. A. G. GARSON et M. le Directeur de l'University Press d'Oxford veuillent bien trouver ici nos plus vifs remerciements pour nous avoir permis de republier les planches parues dans *Numismatic Chronicle*.

15. Dans les légendes des Planches, CR = P. CH. ROBERT (*op. cit. supra*); BN = Cabinet des Médailles de la Bibliothèque Nationale, Paris; T = H. DE LA TOUR (*op. cit. supra*); MP = Musée de Péronne; RN = Revue Numismatique, Paris; RBN = Revue Belge de Numismatique, Bruxelles.

LISTE DES MONNAIES ILLUSTRÉES

CR = P. Ch-Robert; BN = Bibliothèque Nationale, Paris

T = H. de La Tour; MP = Musée de Péronne

RN = *Revue Numismatique*, RBN = *Revue Belge de Numismatique*

FIG. 1

Imitations anciennes de la drachme de Rhoda

1. BN 2333; 4,93 g. = CR I,2
2. BN 2325; 4,86 g.
3. T VIII CR (C)
4. BN 2346; 4,79 g.
5. CR I,6; 4,39 g.
6. CR I,7; 4,57 g.
7. CR I,8; 4,17 g.

Type du trésor d'Uzech

8. MP 2; T LV; trouvaille d'Uzech
9. MP 3; T LV; trouvaille d'Uzech

Exemplaire de Bridiers surfrappé par une «monnaie à la croix»

10. RN 1907, XIV, 16; 4,30 g.

Types du trésor de Béziers et types associés

11. CR I,13; 4,70 g.; trésor de Béziers
12. CR I,18; 4,69 g.; » *
13. CR I,9 ; 4,60 g.; » »
14. CR I,12; 4,60 g.; » *
15. CR I,14; 3,53 g.; » »
16. CR I,36; 3,41-5 g.; plusieurs de Vieille-Toulouse
17. CR I,11; 3,51 g.; trésor de Béziers
18. CR II,3; 3,55 g.; » *
19. CR II,2 * *
20. CR II,1; 3,63 g.; » *
21. CR II,6; 3,53 g.; » *
22. CR II,12; 3,55 g.; » »
23. CR I,25; 3,65 g.; trésor de Béziers. cf. Montpellier 421-3
24. CR I,10; 3,62 g.; * » = BN 2956

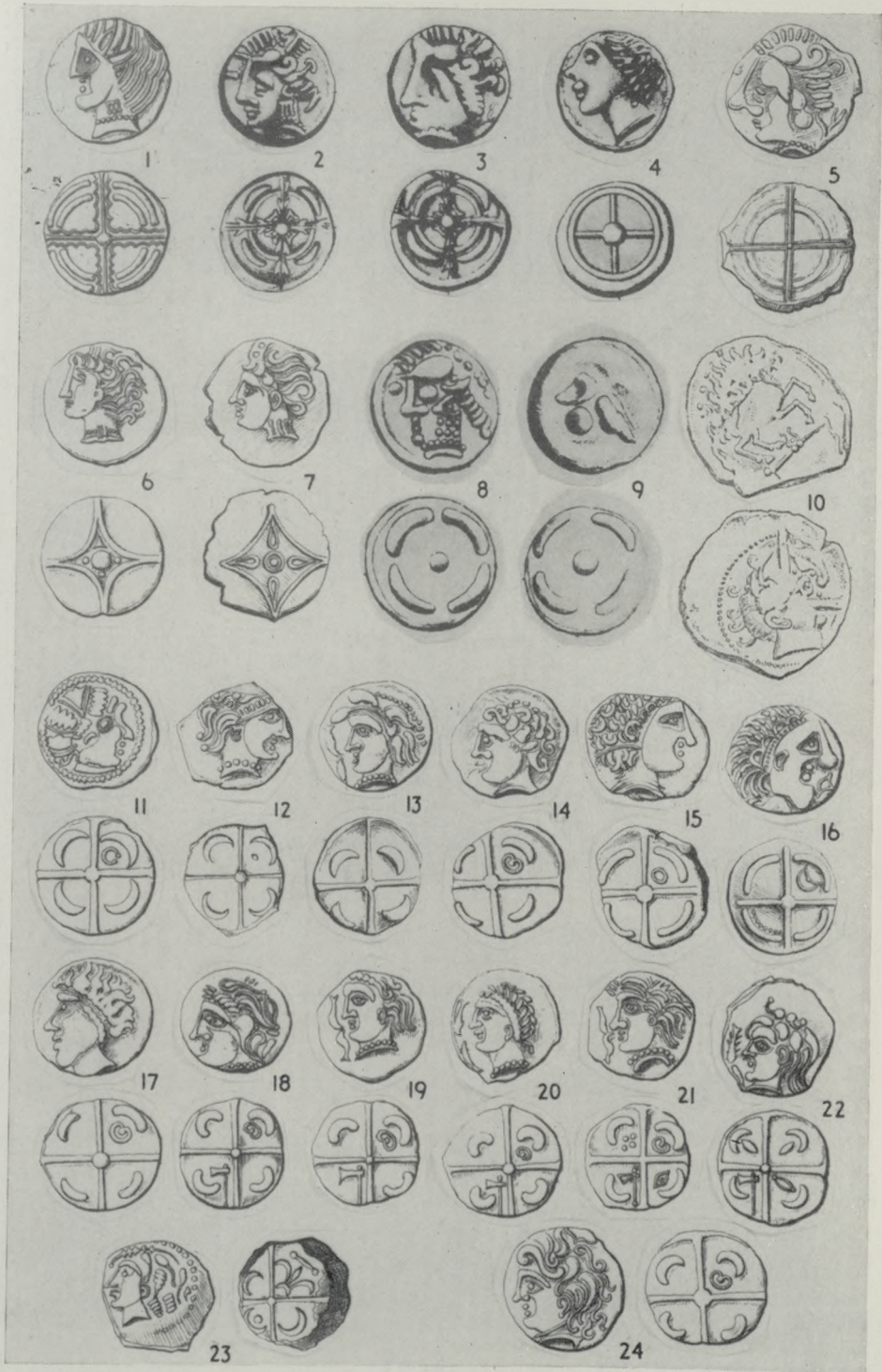


FIG. 1

FIG. 2

Types des découvertes d'Espagne

- 25. BN 2954; 3,38 g.
- 26. CR II,4 ; 3,50 g. = BN 3108
- 27. CR II,13; 3,53 g.; M. Lyon

Types au dauphin — Tolosates ou Volques Tectosages

- 28. RN 1901, III, 28/32; St Etienne des Landes
- 29. CR II,8; plomb; composé à partir de plusieurs exemplaires (?)
- 30. CR II,11; 2,87 g.; BN
- 31. RN 1901, III, 27/35; St Etienne des Landes
- 32. RN 1841, VI, 10; Ile-de-Noé
- 33. CR II,10; BN
- 34. RN 1841, VI, 12; Ile-de-Noé
- 35. RN 1901, III, 29/30; St Etienne des Landes

Type au dauphin — Variante

- 36. CR II,7

Types à la tête de nègre — Volques Arécomiques

- 37. BN cf. 2976; 2,63 g.
- 38. CR I,15; 2,52-2,80 g.
- 39. BN 2986; 2,55 g.
- 40. T VIII CR (F)
- 41. RN 1841, VII, 8; découverte de Condom-Mirande
- 42. RN 1841, VI, 5; Ile-de-Noé
- 43. RN 1901, III, 18/17; St Etienne des Landes
- 44. BN 3040; 3,85 g.
- 45. RN 1839; découverte des Bouches-du-Rhône
- 46. CR I,22; 2,70 g.; BN
- 47. CR I,19; 3,49 g.; découverte de Blaye
- 48. CR I,21; Musée de St Germain
- 49. RN 1840, XXI, 5; Ile-de-Noé

Types à la tête de nègre — Variantes

- 50. CR I,16; 2,92 g.; = BN 2975
- 51. RN 1841, VII, 1; Ile-de-Noé
- 52. CR I,17; 3,75 g.; BN



FIG. 2

FIG. 3

Prototypes des monnaies à la tête triangulaire

53. RN 1841, VI, 9; Ile-de-Noé
 54. RN 1841, VII, 2; Ile-de-Noé
 55. CR II,20; Musée de St Germain
 56. RN 1901, IV, 49/50; St Etienne des Landes
 57. RN 1901, IV, 52/3; St. Etienne des Landes
 58. CR II,19; 3,57 g.: trésor de Béziers, cf. Montpellier 429-32;
 Périgueux 118, trouvé à Ecornaboef

Types à la tête triangulaire — Cadurques

59. RN 1901, IV, 66/7; St Etienne des Landes
 60. RN 1901, VII, 70/1; St Etienne des Landes
 61. CR II,16; BN
 62. RN 1839, VIII, 6; Montauban
 63. CR II,18; 3,17 g.; Découverte de Capdenac = BN 3271
 64. CR II,17; 3,50 g.

Types à la tête triangulaire — Types du trésor de Cuzance

65. RBN 1879, XIII, 10; trésor de Cuzance
 66. RBN 1879, XIII, 8; 1,30 g.; » »
 67. RBN 1879, XIII, 7 bis; 1,30 g.; » »
 68. RBN 1879, XIII, 1; 1,29 g.; » »
 69. RBN 1879, XII, 1, 1,29-1,30 g.; » »
 70. RBN 1879, XII, 9; 1,28 g.; » »
 71. RBN 1879, XIII, 3; 1,20 g.; » »
 72. RBN 1879, XII, 1; 1,28 g.; » »
 73. RBN 1879, XIII, 11; » »
 74. RBN 1879, XIII, 14; 1,30 g.; » »
 75. RBN 1879, XII, 13; » »
 76. RBN 1879, XII, 12; » »

Types picturaux — Nitiobriges ou Pétrocores?

77. T IX CR (0)
 78. CR II,22; 3,30-40 g.; Ile-de-Noé
 79. RN 1841, VI, 1; Ile-de-Noé
 80. RN 1901, VIII, 98/9; St Etienne des Landes
 81. CR II,23; 3,40 g.; Musée de St Germain
 82. RN 1841, VII, 4; découverte de Condom-Mirande
 83. RN 1841, VII, 6; découverte de Condom-Mirande
 84. RN 1841, VI, 4; Ile-de-Noé
 85. RN 1839, VIII, 2; Découverte de Drudas
 86. CR II,24

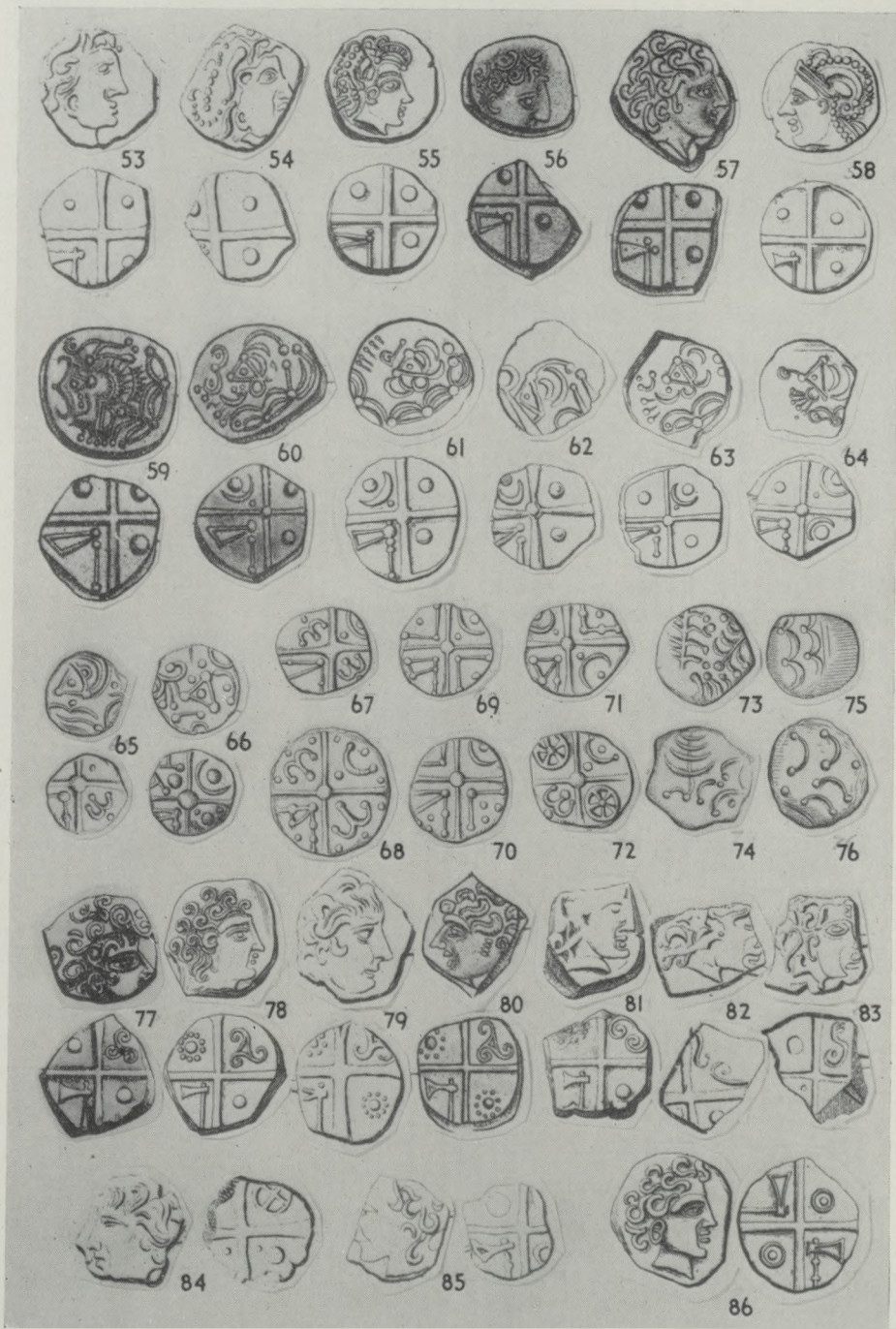


FIG. 3

FIG. 4

Types picturaux (suite)

87. RN 1901, VII, 78/9; St Etienne des Landes
 88. RN 1901, VII, 82/3; » »
 89. RN 1901, VII, 62/3; » »
 90. RN 1901, IV, 36/7; » »
 91. RN 1901, IV, 41/40; » »
 92. RN 1841, VI, 7; Ile-de-Noé
 93. RN 1901, VIII, 121/2; St Etienne des Landes
 94. RN 1901, VIII, 115/16; St Etienne des Landes
 95. BN 3204; 2,97 g.
 96. CR II,26; 2,24 g.; Musée de St. Germain
 97. RN 1901, VIII, 109/10; St Etienne des Landes
 98. RN 1901, VIII, 123/4; » »
 99. RN 1901, VIII, 128/9; » »
 100. RN 1901, VIII, 132/3; » »
 101. RN 1901, VIII, 113/14; » »

Types picturaux — Types de la découverte de Belvès

102. CR II,28; 1,86 g.
 103. RN 1886, I,11
 104. RN 1886, I,9
 105. RN 1886, I,6
 106. CR II 29; 1,83 g.; découverte de Mèze
 107. RN 1886, I,3
 108. CR II,30; 2,15 g.; = RN 1886, I,4
 109. RN 1886, I,13
 110. CR II,27; = RN 1886, I,12
 111. RN 1886, I,13
 112. RN 1886, I,14
 113. RN 1886, I,15
 114. RBN 1879, XIII,17; 1,78 g.; découverte de Cuzance

Types picturaux — Variantes

115. CR III,4; 1,80 g.; = RN 1886, I,7; BN
 116. CR III,1; 3,40-3,50 g.; Ile-de-Noé

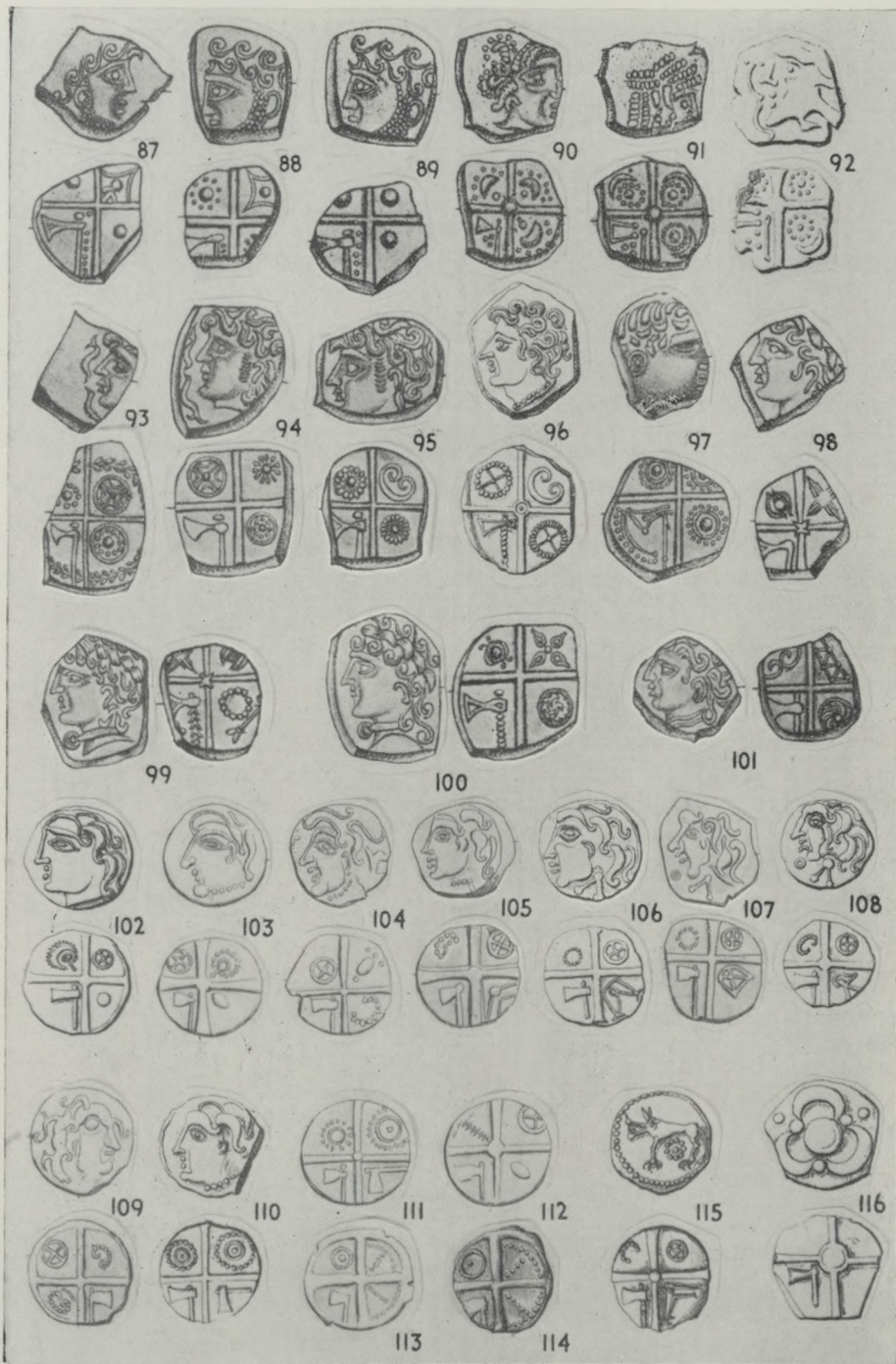


FIG. 4

FIG. 5

Types Tarn/Hérault — revers au sanglier

117. CR III,7; 2,23 découverte de Goutrens
 118. CR III,6; 2,25 g.; »
 119. CR III,5; 2,21 g.; »
 120. CR III,8; 2,26 g.; »

Types Tarn/Hérault — type au torques

121. *Ogam*, VI, 1954, V,3/5
 122. *Ogam*, VI, 1954, V,4/5

Types Tarn/Hérault-type à l'éventail

123. CR II,35; 2,25-30 g.; Musée de St Germain
 124. CR II,34; 2,25-30 g.; Musée de St Germain

Monnaie à légende Untikia

125. CR III, 19; 3,45 g.; = BN 3558

Monnaies à légende Acerekonton

126. RN 1901, VIII, 134-5; St Etienne des Landes
 127. CR III,10; 2,90 g.; Vieille-Toulouse

Monnaie à légende Setubo

128. CR III,11; 1,27 g.; = BN 3563

Monnaies à légende Covertomotul

129. CR III, 12; BN
 130. CR III,14; 2 g.; Vieille-Toulouse; BN
 131. CR III,13; 2,85 g.; Vieille-Toulouse; BN
 132. CR III,15; 2,40 g.; BN
 133. CR III,16; 0,24 g.; Vieille-Toulouse
 134. CR III,17; 0,19 g.
 135. CR III,20; 0,20 g.; = BN 3565, Vieille-Toulouse

Monnaies à légende Anteios Covra

136. CR III,21; 2,53 g.; Vieille-Toulouse; = BN 3569

Oboles

137. BN 3555; 0,35 g.
 138. BN 3406; 0,42 g.
 139. CR II,14; 0,40-0,48 g.
 140. BN 3371; 0,30 g.
 141. BN 3373; 0,35 g.
 142. CR II,15; 0,25-0,44 g.
 143. BN 3408; 0,30 g.
 144. RN 1839, VIII, 12
 145. CR III,18; 0,27 g.; BN

Monnaies des «Volques Tectosages émigrés»

146. CR I,32; 1,85 g.; BN 9282
 147. CR I,30; 1,91 g.
 148. CR I,28; 1,92 g.; BN 9293
 149. CR I,33; 0,68 g.; BN

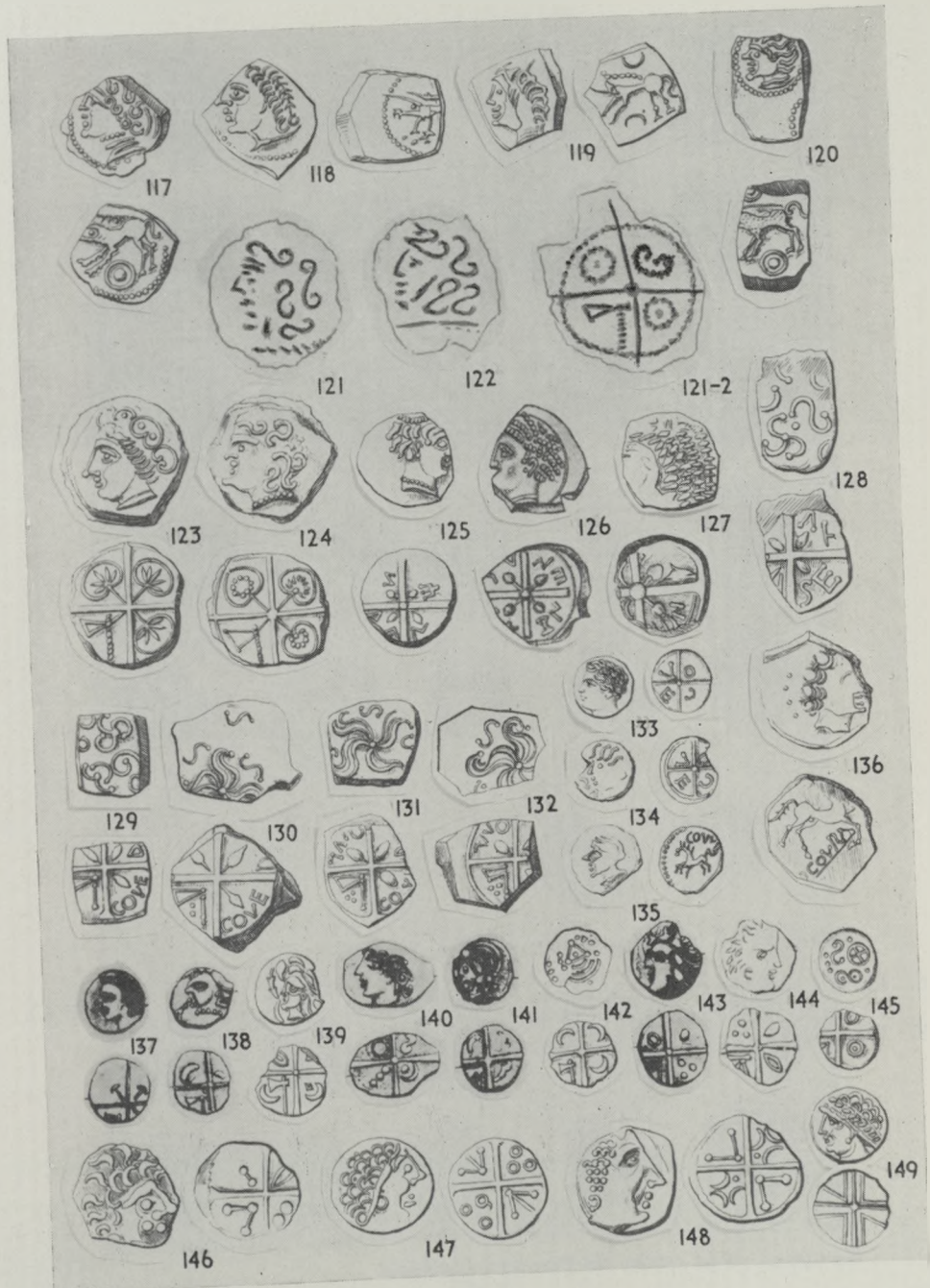


FIG. 5

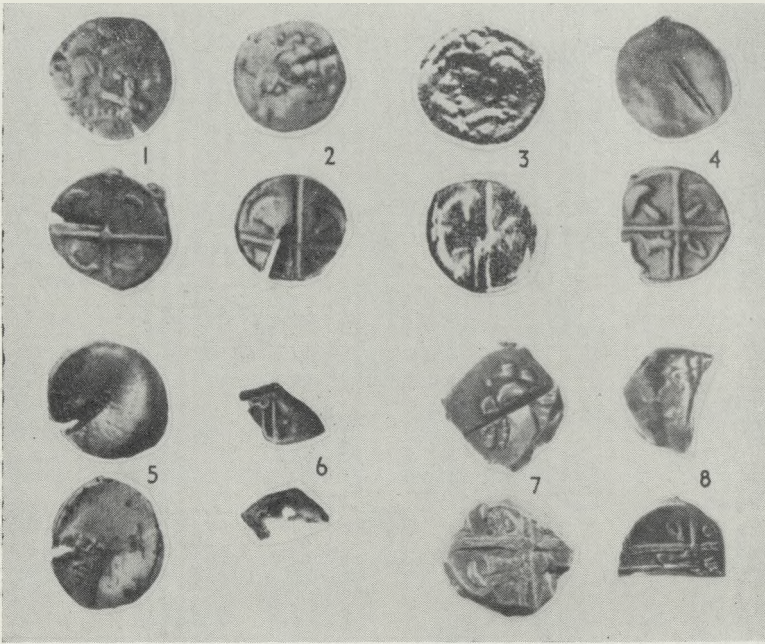


FIG. 6

FIG. 6

Monnaies «à la croix» découvertes en Espagne

- 1-6. Exemplaires du trésor de Valeria (*Numisma*, XIV, 1964, p. 25-42, pl. I:1 (3,60 g.),
2 (3,52 g.), 3 (inconnu), 4 (3,30 g.), 5 (3,83 g.), 6 (1,19 g.)
7-8. Exemplaires du trésor de Drieves: 7 (3,45 g.), 8 (2,2 g.).

FIG. 7

Monnaies «à la croix» de Pamiers (Ariège)

- 1-11. Type aux dauphins (2,75; 2,37; 2,92; 2,79; 2,79; 3,01; 2,96; 2,95; 2,62; 2,07; 2,69 g.)
— 12. Type pictural (2,62 g.). — 13-15. types à la tête de nègre (2,90; 2,76;
2,56 g.). — 16-17. types à la tête triangulaire (2,82; 2,80 g.).

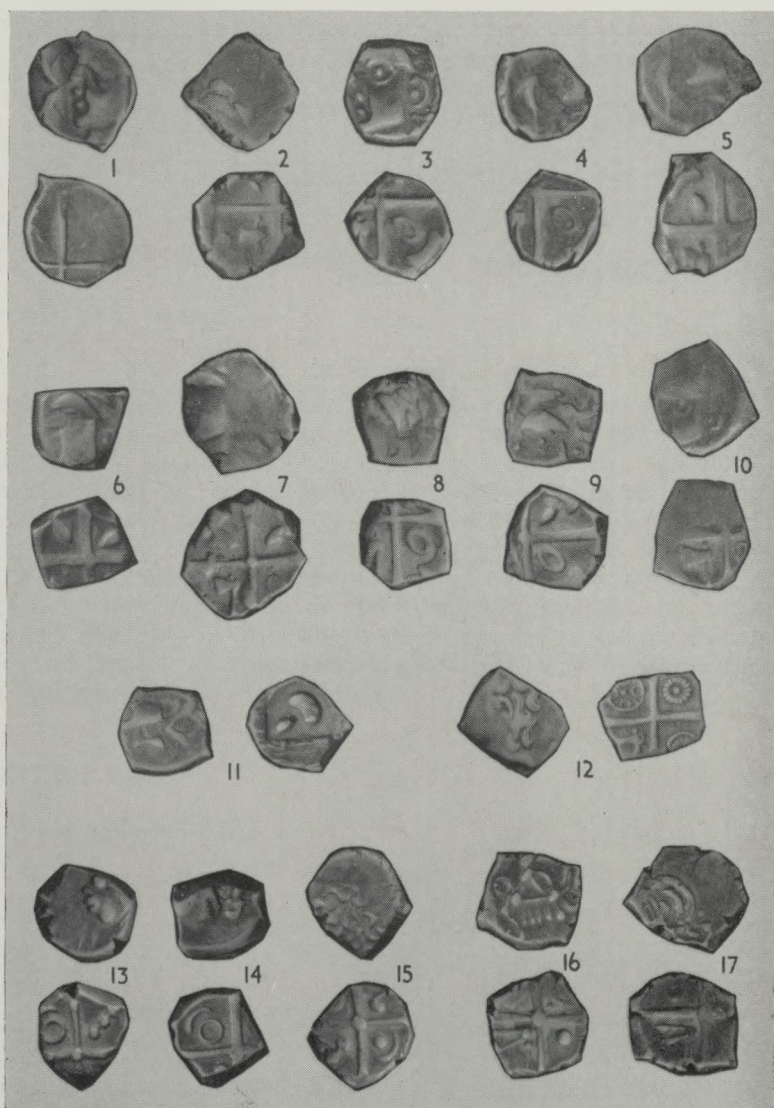


FIG. 7