

Sistematización del bronce ibérico emporitano

L. VILLARONGA

Hace tiempo nos propusimos la labor de sistematizar las emisiones de bronce emporitano con leyenda ibérica UNDICESCEN, ya que siendo una de las emisiones más importantes de Hispania, era quizás la que estaba menos estudiada.

Para hacer tal trabajo, lo primordial era la recopilación del material suficiente, que a la vista del gran número de emisiones debía ser de alguna consideración. Éste es el motivo de haberlo diferido hasta ahora, en que hemos llegado a hacer un acopio de cerca de mil ejemplares, que creemos es suficiente para tener una base de partida para la ordenación y clasificación del bronce ibérico emporitano.

El primer intento de clasificación de estas monedas parte de Pujol y Camps,¹ y aunque agrupó de manera simplista las monedas por los tipos de reverso, sin clasificación, ni cronología, fue meritísima su labor, pues dio a conocer la diversidad de estas monedas emporitanas. Más tarde perfeccionó su sistema.²

Poco tiempo después, Zobel³ trató de ellas en su obra general, incluyéndolas en sus cuadros cronológicos sin añadir ninguna nueva aportación.

Hemos de esperar a los tiempos de Vives⁴ para tener un nuevo avance en el estudio de estas monedas. Este autor las clasificó en seis emisiones, siendo el estudio de esta ceca la parte más vulnerable de tan importante obra, sirviéndonos sólo de ella la ilustración, pues la ordenación propuesta es un completo desacierto.

Hill,⁵ a pesar de sus atinados comentarios, no añade nada nuevo en cuanto a clasificación y cronología.

1. C. PUJOL y CAMPS, *Empuries. Catálogo de sus monedas e imitaciones*, en *Memorial Numismático Español*, III, 1873, págs. 3-46, 65-95 y 121-189.

2. A. DELGADO, *Nuevo método de clasificación de las medallas autónomas de España*, vol. III, Sevilla, 1876; corrió a cargo de C. PUJOL y CAMPS la parte de las monedas emporitanas, que ocupan de la página 114 a la 234 y las láminas CXXIV a CXLII.

3. J. ZOBEL DE ZANGRONIZ, *Estudio Histórico de la moneda antigua española*, Memorial Numismático Español IV y V, Madrid, 1878-80, especialmente págs. 28-29 del vol. V.

4. A. VIVES ESCUDERO, *La moneda hispánica*, Madrid, 1926, tomo II.

5. G. F. HILL, *Notes on the ancient coinage of Hispania Citerior*, Numismatic Notes and Monographs n.º 50, New York, 1931.

Gil Farrés⁶ sigue la ordenación de Vives.

Guadan⁷ da además de un orden, una cronología, estableciéndola por períodos. En el III de 206-133 a. C. incluye las monedas con la epigrafía de Ce antigua; en el IV y V de 133-105 y 105-82 a. C. las de Ce moderna, quedando para el VI de 82-40 las de Pegaso con cabeza normal.

LEYENDA

La leyenda que aparece en todos los bronce emporitano, en signos ibéricos, corresponde a un gentilicio, y por tanto, UNDICESCEN debe tener el significado «de los indigetes» latinizando el nombre ibérico.

No creemos en la existencia de la ciudad de UNDICA, sólo citada por Esteban de Bizancio, sino en la del pueblo de aquel nombre, que habitaba en la colonia griega de Emporion y en su hinterland, lo que hoy es el Empordà.

TIPOLOGÍA

La tipología de las monedas emporitanas tiene pocas variaciones y aun éstas sólo en el reverso, en que sirve para distinguir el valor de las monedas.

Pegaso, para el as, toro para el semis, león para el cuadrante y caballo para el sextante. Sólo se aparta de este sistema la serie de metrología no romana, que presenta una tipología singular.

Anverso

PALLAS ATHENEA. La cabeza de Pallas Athenea cubierta con casco corintio se presenta en todos los anversos de las monedas de bronce emporitano con leyenda ibérica. Y si bien presenta el mismo aspecto de la cabeza de los denarios romano-republicanos, su modelo es distinto y debemos buscarlo en Sicilia y en el sur de Italia: Syracuse,⁸ Cales,⁹ Luceria¹⁰ y Teate.¹¹ También lo encontramos en los trientes de la serie de proa romana.¹²

A través de dos siglos en que se usó este tipo, la variación de estilo es grande, como corresponde a este lapso de tiempo y a la diversa habilidad de los artistas abridores de cuños.

Para las primeras monedas el estilo es bueno y adopta un casco redondo, con visera y adornado con un penacho, saliendo por debajo de él la cabellera.

La primera transformación que se observa es la formación en el casco de dos lóbulos, que en su evolución van acentuándose, aumentándose a la vez paulatinamente la inhabilidad y lo tosco.

Reverso

PEGASO. Para el reverso se toma el mismo tipo que figura en las dracmas emporitanas, con la cabeza transformada en Cabiro¹³ y sirve para indicar el as en las series de metrología romana.

6. O. GIL FARRÉS, *La moneda hispana en la edad antigua*, Madrid, 1966, pág. 118-121.

7. A. M. DE GUADAN, *Numismática ibérica e ibero-romana*, Madrid, 1969.

8. SNG LOCKETT, III, n.º 1021-1023.

9. SNG DEUTSCHLAND, MUNCHEN, II, n.º 139-143.

10. SNG AMERICAN NUMISMATIC SOCIETY, I, n.º 699 y ss.

11. SNG AMERICAN NUMISMATIC SOCIETY, I, n.º 526 y ss.

12. SYDENHAM, *The Roman republican coinage*, London, 1952, n.º 105.

13. A. M. DE GUADAN, *Las monedas de plata de Emporion y Rhode*, Barcelona, 1955-1956, pág. 273

Hacia el fin de la serie ibérica, en monedas emporitanas que tipológicamente y epigráficamente presentan un arcaísmo con una vuelta a lo antiguo también la cabeza adopta la normalidad de las primeras emisiones de dracmas con pegaso.

TORO. El toro figura en las monedas de valor semis, se presenta siempre hacia la derecha en actitud de embestir. Su modelo más cercano puede ser massaliota,¹⁴ pero su origen está en lo siciliano, en Syracuse.¹⁵

LEÓN. En el reverso de los cuadrantes figura un león hacia la derecha, y también aparece en una emisión singular, de la serie metrológica no romana, en el valor unidad.

En el primero de los casos aparece erguido, casi rampante, en el segundo al paso y en algún caso con la cabeza baja como husmeando. Su modelo más próximo en Massalia, donde aparece en las dracmas y también en pequeños bronce.¹⁶

CABALLO CORRIENDO. Corresponde este reverso al valor del sextante, que sólo conocemos en las series antiguas. Su origen lo vemos más siciliano que cartaginés, en monedas de Timoleón¹⁷ de Syracuse, y hasta en las mismas monedas cartaginesas pero sicilianas.¹⁸ También fue empleado en el sur de Italia, en las primeras emisiones romanas¹⁹ y en Larinum, Arpi, Salapia, Thurium.²⁰

Tipología singular — Reverso

CABEZA DE CABALLO. Aparece una sola vez en el sextante de la emisión con gentilicio en el anverso y de metrología romana. Su uso fue extensísimo en las emisiones púnicas, principalmente en Cerdeña²¹ y en las emisiones hispano-cartaginesas.²²

CABALLO MARINO. Fue usado en las monedas con valor mitad de la serie de metrología no romana. Su origen es siciliano, donde aparece en monedas de Syracuse;²⁴ también lo encontramos en algunas monedas de Etruria.²⁵

GALLO. Lo encontramos en monedas de valor de un cuarto de la serie metrológica no romana. Aparece erguido con una flor en el pico. El gallo sin la flor lo tenemos en diversas cecas sud-italicas: Caleno, Suessa y Teanum.²⁶ En un sextante romano²⁷ figura un ave en la misma posición que en nuestra moneda con una flor en el pico, pero ha sido considerada como un águila.

JABALÍ. Figura en el valor de un sexto de la serie metrológica no romana. Casi en exacta representación lo encontramos en monedas de Arpi²⁸

14. MURET-CHABOUILLET, *Catalogue des monnaies gauloises de la Bibliothèque Nationale*, Paris, 1889, núm. 1.475 y ss.

15. GIESECKE, *Sicilia Numismatica*, Leipzig, 1923, lám. 19, n.º 7 y 8.

16. SAUSSAYE, *Numismatique Narbonnaise*, Paris, 1842.

17. SNG LOCKETT, núm. 999.

18. SNG DANISH M., NORTH AFRICA, CARTHAGE, núm. 94-98.

19. SYDNAHM, citado, núms. 27 y 28.

20. R. THOMSEN, *Early Roman Coinage*, I, figs. 16, 17, 18 y 19.

21. FORTELEONI, *Le emissioni monetali della Sardegna punica*, Sassari, 1961.

22. VIVES, citado, láms. VII-17, VIII-10 y 12.

23. SYDNAHM, citado, núms. 1, 3 y 24.

24. GIESECKE, citado, lám. 15, núm. 11.

25. SNG AMERICAN NUMISMATIC SOCIETY, I, núms. 17 y 18.

26. SNG DEUTSCHLAND, MUNCHEN, II, núms. 154-157; 417-419; 429-430.

27. SYDNAHM, citado, núm. 95.

28. SNG AMERICAN NUMISMATIC SOCIETY, I, núms. 635-639.

También fue usado paralelamente en otras cecas hispanas, por ejemplo en Castulo.²⁹

Tipología accesoria

Consideramos como tipología accesoria la que complementa alguno de los tipos descritos. Son la láurea encima del Pegaso y el creciente sobre el toro. Se presentan muchas veces, pero no siempre.

LÁUREA. La láurea encierra un sentido de victoria y era entregada al vencedor, su simbolismo es el mismo que el de la Nike, y en nuestra moneda aunque aparezca sin ella, conserva el mismo sentido. Figura también como símbolo en dracmas emporitanas.³⁰

CRECIENTE. El creciente, símbolo astral que llega del oriente por vía fenicia es muy frecuente en acuñaciones hispanas, especialmente del sur: Gades³¹ y Castulo.³² Su uso es general, figurando en las mismas monedas romanas, en un cuadrante de las primeras emisiones acuñadas de bronce.³³

En las monedas emporitanas el creciente sustituye a la láurea, que aparece encima del toro, y sólo figura en semises.³⁴

SÍMBOLOS

En las monedas de bronce emporitanas aparecen símbolos cuya finalidad es distinguir las diferentes emisiones. Su uso más que a una necesidad debe corresponder a un sentido de copia, pues no encontramos nunca en una misma emisión el uso de distintos símbolos, lo que sí indicaría una necesidad para contabilizar las emisiones. En este sentido fueron usados en las monedas massaliotas, donde el uso constante de una misma tipología obligó a diferenciar las emisiones con los símbolos; también sucedió cosa parecida en las primeras emisiones de denarios romanos, en las series anónimas, donde el símbolo era lo único que las diferenciaba.

Los símbolos usados en las monedas de bronce emporitanas son los siguientes por su orden de aparición: delfín, cornucopia, toro, jarra, palma, victoria y proa.

Todos ellos no significan ninguna innovación, ya que habían sido usados anteriormente en otras cecas, siendo quizás los modelos más próximos, los símbolos que figuran en los denarios romanos.

DELFIN. Ampliamente usado en todo el mundo griego mediterráneo, en la misma Emporion tres delfines rodean la cabeza de Arethusa de sus dracmas, además fue usado como símbolo en la clase de las monedas llamadas ibero-helenas por Guadan.³⁵

29. VIVES, citado, láms. 68-10, 69-7 y 9.

30. GUADAN, *Las monedas de plata...*, citado, núms. 724 a 734.

31. VIVES, citado, lám. 74.

32. VIVES, citado, láms. 68 a 70.

33. SYDENHAM, citado, núm. 96.

34. A. SAMBON, *Les monnaies antiques de l'Italie*, Paris, 1903, pág. 406, núms. 1.051-1.052, afirma que el creciente sirve para indicar la mitad del valor de la pieza principal.

35. GUADAN, *Las monedas de plata...*, citado, Clase X.

En el numerario ibero-catalán aparece en algunas cecas para indicar el valor de sextante,³⁶ y en Sagunto ocupa el reverso en sus abundantes divisores.³⁷

CORNUCOPIA. Es el signo de la abundancia y su cuerno representa la prosperidad material. Fue muy usada su simbología en monedas antiguas y en las romanas, que son en este caso su modelo más próximo. Ya aparece en una de las didracmas romanas³⁸ y en diversas emisiones de denarios del 208-150 a. C.³⁹ En monedas ibéricas aparece como símbolo en la ceca de Cese.⁴⁰

TORO. Ya comentamos el toro por su aparición como tipo en el reverso de las monedas emporitanas; su aplicación como símbolo delante del pegaso, tiene su precedente en las monedas romanas del 208-150 a. C. por su presencia en la plata⁴¹ y en el bronce.⁴²

Como símbolo figura en las monedas ibéricas de Ore.⁴³

JARRA. Así la calificamos, por sólo observarse en ella una asa, y no de ánfora como lo ha sido anteriormente. En plata romana aparece en la didracma⁴⁴ y en los denarios de SEX.POM.FOSTVLVS de 150-125 a. C.⁴⁵

En monedas ibéricas fue usada en Cese⁴⁶ y Eusti,⁴⁷ pero llevando en estos casos dos asas, siendo más propiamente un ánfora.

PALMA. La palma en Hispania fue usada masivamente por su simbolismo, en la que el jinete es portador de ella. Debiendo partir su introducción del mito de los Dióscuros, en que uno de ellos aparece en la misma representación.

Figura como símbolo en denarios romanos de CN.BLASIO⁴⁸ y C.SVLP.⁴⁹ En Hispania figura como símbolo en monedas de las cecas de Lauro,⁵⁰ Iltircescen,⁵¹ Cese,⁵² Ausescen⁵³ y Ieso.⁵⁴

VICTORIA-PROA. La Nike griega aparece profusamente en las monedas a partir de la época helenística; entre los romanos dio motivo a una moneda y a su nombre, el victoriato, figurando como símbolo en denarios antiguos⁵⁵ y bronce.⁵⁶

En Emporion, la encontramos encima del caballo parado de sus primeras dracmas, coronándole. Posteriormente, fue usada como símbolo en una de sus últimas emisiones.⁵⁷

36. VIVES, citado, láms. 24-7 y 12; 31-10; 32-6 y 12; 33-3 y 14.

37. VIVES, citado, lám. XIX.

38. SYDENHAM, citado, núm. 21.

39. SYDENHAM, citado, núm. 216, 217, 218 y 340.

40. VIVES, citado, lám. 34-4.

41. SYDENHAM, citado, núms. 280-281.

42. SYDENHAM, citado, núm. 299.

43. VIVES, citado, lám. 23.

44. SYDENHAM, citado, núm. 21.

45. SYDENHAM, citado, núm. 416.

46. VIVES, citado, lám. 32-14.

47. VIVES, citado, lám. 23-4.

48. SYDENHAM, citado, núm. 561.

49. SYDENHAM, citado, núm. 573.

50. VIVES, citado, lám. 21-5.

51. VIVES, citado, lám. 26.

52. VIVES, citado, láms. 34-8, 9 y 10.

53. VIVES, citado, lám. 22-12.

54. VIVES, citado, láms. 29-3 y 4.

55. SYDENHAM, citado, núm. 147.

56. SYDENHAM, citado, núms. 148 y 300.

57. GUADAN, *Las monedas de plata...*, citado, núm. 749.

En los bronce emporitano aparece siempre con la proa, indicando esto una estrecha relación entre ambos, que arranca de la moneda romana, en que la victoria corona la proa de sus ases.

La proa sola, que distingue una de las emisiones emporitano, sólo puede indicar el poder naval, la ruta del mar tan vinculada a todo lo emporitano.

EPIGRAFÍA

La epigrafía⁵⁸ ha sido uno de los principales criterios para la ordenación de las emisiones de bronce emporitano, que coincide con los demás aspectos, como después veremos.

La ordenación se consigue por la evolución de los signos, siendo el *Ce* en el que se ve más claramente, por aparecer en sus variantes antigua y moderna. En la primera ζ , el signo formado por dos líneas en ángulo abierto hacia la derecha, tiene un ápice que parte de la parte superior; en la variante moderna desaparece el ápice: ζ

En la última emisión, en que se dan diversos arcaísmos, aparece la *Ce* en su tipo arcaico, en el que el ápice sale de la parte inferior: ζ

Para los otros signos que estudiamos en el artículo citado y que forman parte de la leyenda UNDICESCEN, su evolución no es tan clara, ni precisa, por tratarse de variantes de trazos, de su rasgo, y no de su forma, y los dejamos para trabajo posterior, más extenso, en el que profundizaremos este aspecto.

MARCAS DE VALOR

Este tema ya fue estudiado por nosotros⁵⁹ y en él nos referimos a las monedas de bronce emporitano que tienen el gentilicio en el anverso, y con las que formamos dos series por razones estilísticas:

Primera serie de metrología romana:

reverso Pegaso, leyenda en reverso $\text{EXIM} = \text{EDaBaN}$

reverso toro, leyenda en reverso $\text{E0101} = \text{ETeRTeR}$

reverso león, leyenda en reverso $\text{E-} = \text{E-}$

reverso cabeza de caballo, leyenda en reverso $\text{S69J6} = \text{SERGiR}$

Segunda serie de metrología no romana:

reverso león, leyenda en reverso $\text{EX1} = \text{EDaR}$

reverso caballo marino, leyenda en reverso $\text{E0101} = \text{ETeRTeR}$

reverso gallo, leyenda en reverso $\text{E-} = \text{E-}$

reverso jabalí, leyenda en reverso $\text{M650} = \text{SESTe}$

Las dos series son de sistema metrológico distinto, correspondiéndoles al valor unidad las leyendas EDaBaN y EDaR, respectivamente; al valor mitad en ambas series les corresponde la misma leyenda ETeRTeR; lo mismo sucede con el valor cuarto que presentan ambas E-; para el valor de un sexto,

58. L. VILLARONGA, *La evolución epigráfica en las leyendas monetales ibéricas*, en *NUMISMA*, 30, 1958, pág. 9-50.

59. L. VILLARONGA, *Las marcas de valor en las monedas de Undicescen*, en *Actas del VIII Congreso Nacional de Arqueología de Sevilla*, 1963, págs. 331-338.

aunque la leyenda en ambas es distinta suena a lo mismo SERGiR y SESTE, con un mismo radical.

✠XIM-# EDaBaN y su abreviación EBa.⁶⁰ El que en la emisión 18 aparezca junto a la marca ibérica EBa, el numeral romano XV, justifica la interpretación de la primera por el sistema griego de numeración. La E ocupa el quinto lugar del alfabeto griego y vale por 5, y la I⁶¹ ocupa el décimo lugar y vale por 10, con lo que su valor resulta ser 15.

Esta interpretación sirve también para EDaBaN, si aceptamos como propusimos, el Da como una ligazón o conjunción, con lo que tendríamos 5 y 10. La N final puede referirse a Nummus.

✠X4 EDaR. Más difícil es la interpretación de esta leyenda, que figura en las monedas de valor unidad de la serie de metrología no romana; creemos que debe tener el mismo sentido que EDaBaN, por ocupar el mismo lugar en el reverso, y debe indicar el valor de la moneda.

Si en aquélla el EDaBaN significaba 5 y 10 nummus, en ésta aceptando nuestra interpretación⁶² de que la R puede valer por 20, su significado sería 5 y 20. Terminaremos de estudiar esta posibilidad al tratar del aspecto metrológico de estas monedas.

✠0104-# ETeRTeR y su abreviación E. Figura la palabra completa en las dos monedas de valor mitad, de estas series paralelas con el gentilicio en el anverso, y su abreviación en muchos semises.

El único camino posible para la lectura de esta palabra y su interpretación, es el que inició D. Pío Beltrán, buscando coincidencias entre el ibero y el vasco.⁶³ En lengua vasca ERDI significa medio, mitad, la transposición de la R, nos da la misma raíz, creyendo posible que ambos vocablos Eterter y Erdi sean derivados de un tronco común.

✠- E—. El signo ibérico E seguido de un guión, aparece siempre en monedas de valor un cuarto o cuadrantes. Por tanto la E que indica la mitad, al seguirle el guión debe indicar una repetición de la mitad, o sea la mitad de la mitad, que es un cuarto.

No hemos encontrado ningún antecedente en epigrafía griega, o latina que justifique el sistema, que por otra parte es evidente.

✠0104-# SERGiR y SESTE y su abreviación S. Habiendo establecido para las leyendas anteriores su carácter de marca de valor, lógico es que éstas también lo sean, correspondiéndoles por su peso el valor de sextante. Confirma esta deducción la presencia de dos glóbulos en el anverso de la

60. Para esta marca y la siguiente véase nuestra comunicación al XII Congreso Nacional de Arqueología de Jaén, 1971, en prensa, *Marcas de valor en monedas ibéricas*.

61. Aquí el signo que interpretamos como ibérico, tiene un valor griego.

62. Presentada al XII Congreso Nacional de Arqueología de Jaén, 1971, en prensa. Exponemos en ella, que en griego no es corriente que la R se emplee para indicar el valor 20, pues generalmente es usada para indicar el valor 100, pero FREVIER, en *Histoire de l'écriture*, París, 1959, pág. 584, expone tres sistemas de numeración entre los griegos, consistiendo uno de ellos en emplear las letras del alfabeto con un valor de 1 al 24, en este sistema la R ocupa el lugar 20.

63. Después de haberse desacreditado las posiciones extremas, hoy en día TOVAR, en *ENCICLOPEDIA LINGUISTICA HISPANIA*, I, pág. 17 y ss., aún afirmando de manera concluyente que el vasco no es el ibero, llega a aceptar una relación antigua entre el celta y el vasco, y unas coincidencias entre el vasco y el ibero, y aunque limitadas, evidentes y acreditativas de ciertas interdependencias

moneda que tiene la leyenda Sergir, que son la marca de valor sud-italica y romana, y equivale a sextante.

Ambas palabras tienen el mismo radical, que coincide con el de la palabra latina sextante, y aún más en el vasco, el sexto se expresa por SEIEN y SEIGARREN. Creemos que todas ellas pueden derivar de un tronco común y tener el mismo sentido, aunque con matiz distinto, como hace suponer la distinta desinencia.

MAGISTRADOS

Las leyendas que aparecen en algunas monedas emporitanas, que no son el gentilicio, ni son marcas de valor, las interpretamos como de nombres de magistrados monetarios. No sabemos por qué motivos, pero encontramos en Hispania hacia el 125 a. C. que en monedas de varias cecas aparecen los nombres de sus magistrados. Además de Emporion, tenemos los casos de Saguntum,⁶⁴ Valentia,⁶⁵ Obulco, sólo por citar los tres casos más importantes y representativos.

Estas leyendas son las siguientes:

ISCERBELES = IS CERBELES

ILTIRARCER = IL TIRARCER

ADABELS = ADABELS

TIBERI = TIBERI.

Los cuatro nombres son, sin ninguna clase de dudas, antropónimos.⁶⁶

ISCERBELES y *ADABELS*, ambos con el sufijo —BELES,⁶⁷ que es muy común entre antropónimos ibéricos. Tenemos Indibal que es Andobeles, en la versión griega de Polibio,⁶⁸ aparece además en diversos nombres del bronce de Ascoli, Bennabels, Sanibelser, Beles, Umarbeles y Estobeles.⁶⁹ Icorbeles es un magistrado de Sagunto,⁷⁰ además conocemos Aenibali, Corbeli, Neintibeles e Ildubeles.⁷¹

El *ISCER*, como antropónimo queda también atestiguado por Untermann⁷² y el *ADABELS* ya lo había sido anteriormente por Gómez Moreno, Tovar y Palomar.⁷³

Para *ILTIRARCER*, la terminación —ER aparece en nombres del bronce de Ascoli⁷⁴ y el—ILTIR también forma parte de antropónimos.⁷⁵

El *TIBERI* es indiscutiblemente un nombre latino escrito en ibérico.

64. L. VILLARONGA, *Las monedas de Arse-Saguntum*, pág. 73 y ss.

65. Que son las que permiten datar este hecho, siendo en este caso los magistrados latinos poco posteriores a la fundación de la colonia de Valentia. F. MATEU y LLOPIS, *Las monedas de Valencia*, en *NUMISMA*, 6; y D. FLECHTER VALLS, *Consideraciones sobre la fundación de Valencia*, en *Archivo de Prehistoria Levantina* X, 1963.

66. J. UNTERMANN, *Elementos de un atlas antroponómico de la Hispania antigua*, Madrid, 1965; *ENCICLOPEDIA LINGÜÍSTICA HISPANA*, I, Madrid, 1960.

67. UNTERMANN, citado, mapa 17.

68. TOVAR, *Estudios sobre las primitivas lenguas hispanas*, pág. 154 y ss.

69. GÓMEZ MORENO, *Misceláneas*, Madrid, 1949, pág. 233.

70. VILLARONGA, *Las monedas de Arse-Saguntum*, citado, pág. 77.

71. *CIL* II, núms. 3.621, 2.740, 6.144 y *MLI*, núm. XV.

72. UNTERMANN, citado, mapa 45.

73. *ENCICLOPEDIA LINGÜÍSTICA HISPANA*, citada, págs. 370 y 372.

74. *ENCICLOPEDIA LINGÜÍSTICA HISPANA*, citada, pág. 380.

75. *ENCICLOPEDIA LINGÜÍSTICA HISPANA*, citada, págs. 371 y 382.

OTRAS LEYENDAS

↑↑∨ = VVGI. — Con esta leyenda sólo conocemos la moneda de la Hispanic Society of America, que es genuina, y en ella por delante de la cara de Pallas y por encima de la marca del valor EBa, figura esta leyenda. El que sea numeral como generalmente se ha interpretado por diversos autores, no parece muy probable, por figurar junto a EBa, que sí lo es.

Su lectura, vista la impronta de yeso,⁷⁶ es tal como la transcribimos, suponiendo que el primer signo es V al que le falta el trazo vertical, toda vez que el resto del signo sólo puede corresponder a este valor.

Rara es esta leyenda VVGI, que se escapa a toda nuestra interpretación.

ϕ = FI griega. — Esta letra aparece sobre el Pegaso, en el lugar en que generalmente aparece la láurea, en la emisión con magistrados. No creemos sea símbolo de emisión, pues corta debería ser la de estas monedas, de la que sólo conocemos tres ejemplares.

Creemos en la posibilidad de que sea la inicial del cargo del magistrado que estampó su nombre. FRVRARCA, era entre los griegos el responsable de una guarnición militar con atribuciones militares y políticas.

METROLOGÍA

La casi totalidad de emisiones emporitanas con leyenda ibérica parece se adaptan al sistema metroológico romano; sólo en una emisión encontramos un peso inferior al romano.

La existencia de dos sistemas metroológicos en la Hispania romana ha sido estudiada por nosotros en otros trabajos⁷⁷ y en ellos nos hemos referido a esta emisión singular de Emporion.

Todo estudio metroológico es peligroso; basta ver que en muchos de ellos se llega a resultados opuestos, pero ésto no debe ser obstáculo para que abordemos estos problemas con sinceridad y sin ideas preconcebidas, y con los datos que nos proporcionan las mismas monedas, intentemos investigar las normas ponderales que dirigen su acuñación.

Estamos convencidos, de que si bien existen diferencias de peso entre las monedas de una misma emisión, que incluso pueden ser importantes, sus promedios a partir de un cierto número de ejemplares, que no es necesario sea muy elevado, bastan por ejemplo 20 piezas, permanecen constantes. Esto es lo que nos ha hecho creer que unas normas metroológicas presidían las emisiones emporitanas.

Damos a continuación los datos que nos suministran las mismas monedas, su peso medio en gramos con el número de ejemplares de peso conocido, ordenándolos por las emisiones que establecemos en el curso de este trabajo.

76. Debemos agradecer una vez más la colaboración del doctor Miles de la American Numismatic Society.

77. L. VILLARONGA, *Las marcas de valor...*, citado, y *Marcas de valor en monedas ibéricas*, en XII Congreso Nacional de Arqueología, Jaén, 1971, en prensa.

<i>Emisión</i>	<i>Unidad</i>	<i>Mitad</i>	<i>Cuarto</i>	<i>Sexto</i>
1	23'44 (12)	10'28 (13)	—	4'29 (3)
2	23'17 (16)	9'15 (13)	5'24 (24)	4'30 (6)
3	21'33 (7)	—	—	—
4	23'65 (3)	—	—	—
5	20'51 (9)	—	5'46 (6)	—
6	23'37 (9)	10'78 (38)	5'09 (33)	2'89 (9)
7	12'30 (22)	6'87 (30)	3'35 (29)	2'08 (3)
8	21'32 (21)	—	—	—
1 a 6 y 8	22'15 (77)	10'25 (65)	5'18 (63)	3'65 (18)
9	17'30 (3)	—	—	—
10	18'47 (15)	—	—	—
11	18'61 (2)	—	—	—
12	21'44 (4)	6'26 (7)	—	—
13	22'90 (1)	5'88 (6)	—	—
14	21'27 (3)	5'50 (2)	—	—
15	—	7'73 (13)	3'88 (6)	—
16	20'71 (43)	8'09 (5)	2'36 (2)	—
17	20'80 (42)	8'28 (9)	3'60 (1)	—
18	21'89 (11)	—	—	—
9 a 18	20'42 (124)	7'25 (42)	3'14 (9)	—
19	15'50 (4)	—	—	—
20	16'98 (8)	—	—	—
21	16'21 (21)	—	—	—
22	14'91 (40)	9'21 (2)	—	—
19 a 22	15'54 (73)	9'21 (2)	—	—
23	12'54 (25)	—	—	—
24	—	5'67 (6)	—	—
26	11'55 (61)	—	—	—

Del examen de este cuadro se desprende que hasta la emisión 18, exceptuando el caso singular de la 7, se mantiene una regularidad en el peso medio de las monedas emporitanas, a pesar del ligero descenso que observamos entre los dos grupos de emisiones, del 1 al 8 con 22,15, y del 9 al 18 con 20,42.

Su peso corresponde al del as uncial romano algo reducido. Éste fue establecido en Roma al terminar la segunda guerra púnica.

La emisión 19 acusa un descenso de peso, que corresponde al del as uncial romano reducido, que se mantiene a través de las emisiones 20, 21 y 22.

Las emisiones 23 a 26, corresponden al as semiuncial, que fue reconocido en 90-89 a. C. por la Lex Papiria.

Sólo queda la emisión 7, con un peso de su unidad de 12,30 grs. que se aparta del sistema metrológico romano y a la que después nos referiremos.

A este esquema simple de la evolución metrológica del bronce emporitano, debemos añadir el problema que presenta la presencia de unas marcas de valor en signos ibéricos: EDaBaN, EBa y XV.

En comunicación presentada al último Congreso Arqueológico Nacional⁷⁸ expusimos tres casos en que la marca de valor indica, no como en el sistema romano que da el número de uncias contenidas en la moneda, sino el número de monedas contenidas en una libra romana.

Para nuestro caso, las emisiones 1 a 6 y 8, con un peso medio de 22,15 grs., resulta que multiplicando este peso por 15, que es la marca de valor que llevan los ases de estas emisiones, obtenemos el resultado de 332,25 grs. con sólo una diferencia del 2 % del peso de la libra romana, que es de 325'44 grs. Siendo, pues, quince las monedas de esta clase contenidas en una libra romana.

Algo más complejo es el caso de la emisión 7, con unidad de peso medio de 12,30 grs. que no encaja en el sistema metrológico romano, que es en esta época uncial.

Aplicando nuestro sistema tenemos:

12,30 multiplicado por 25 resulta 307,50 grs. En este caso la discrepancia con el peso de la libra romana es del 5 %.

Siendo el número de divisores de esta emisión muy superior al de unidades, ensayaremos de aplicar nuestro sistema al peso medio resultante de toda la emisión 7, incluyendo los divisores. El peso medio resulta entonces de 13,20 grs.

Tenemos: $13,20 \times 25 = 330$ grs., con una discrepancia del 1,4 %.

La existencia de esta emisión con un patrón metrológico distinto a todos los demás sólo se explica, por la existencia en la Hispania ibero-romana del siglo II a. C. de dos zonas con circulación de monedas de distinta metrología.

La metrología romana es seguida en Emporion e Iltirda⁷⁹ y en el resto de Cataluña se sigue un patrón metrológico distinto, inferior a aquél que ya fue usado en las emisiones hispano-cartaginesas y que provenía de Sicilia y del sur de Italia, donde se usó durante la segunda guerra púnica.⁸⁰

Tendríamos, pues, con esta emisión emporitana de peso singular, una moneda para concurrir con la moneda ibérica de Cataluña, en igualdad de peso. Esta suposición que parece ser la única explicación y que encontramos lógica, no queda confirmada por los hallazgos, pues es en la misma Emporion donde más abundan estas monedas y no en la zona de circulación de las monedas ibéricas catalanas.

También existe la posibilidad de que la zona a que fuesen destinadas no fuese la catalana, sino la gala en la que circulaban los bronzes massaliotas del mismo patrón metrológico que esta emisión singular, extremo que queda pendiente de confirmación.

HALLAZGOS

Sólo vamos a considerar los hallazgos que encierren datos de cronología. Los otros⁸¹ muy importantes para el estudio de las áreas de circulación

78. El XII de Jaén, 1971, en prensa.

79. En Iltirda se da el mismo caso que en Emporion, pues existe al lado de las emisiones de metrología romana, otra que se aparta de este sistema, reconocible por su reverso de lobo, véase. L. VILLARONGA, *Las monedas de Iltirda con lobo en el reverso*, en *Ampurias XXXI-XXXII*, 1969-1970.

80. Para estos problemas metrológicos y las dos áreas de circulación monetaria, pueden consultarse nuestros trabajos, *El hallazgo de Balsareny*, en *Numario Hispánico*, 1961, págs. 25-26 y ss.; *La influencia económica emporitana en Ilerda*, en *Estudios de Castelo Blanco*, 1962, pág. 11; *Las marcas de valor en las monedas de Undicescen*, citado; *Las corrientes económicas del nordeste hispánico a la luz de las fuentes numismáticas*, en colaboración con don ANTONIO M. DE GUADAN, en *Papeles del Laboratorio de Arqueología de Valencia*, 1968, pág. 58; *Las monedas de Arse-Saguntum*, Barcelona, 1967, pág. 124 y ss.; *Las amonedaciones arcaicas de Cese y sus problemas metrológicos*, en *Acta Numismática I*, 1971, pág. 51-70; *Las monedas de Iltirda con lobo en el reverso*, *Ampurias XXXI-XXXII*, 1969-1970, págs. 259-271; *Las monedas hispano-cartaginesas*, en prensa.

81. Han sido publicados principalmente por el profesor F. MATEU y LLOPIS en su excelente *Corpus de Hallazgos*, publicados primero en *Ampurias* y después en *Numario Hispánico*, conteniendo

monetaria indican una mayor circulación hacia el norte de Emporion, que hacia Hispania.

NUMANTIA.⁸² En las excavaciones de los campamentos numantinos aparecieron en el campamento III de Renieblas las siguientes monedas emporitanas:

Número 128, con toro y leyenda Eterter, nuestra emisión 6.^a

Número 129, as con epigrafía antigua, sin símbolo,⁸³ nuestra emisión 1. Junto a estas dos monedas aparecieron ases romanos, Sydenham números 353, 364, 365 y 366, que según Crawford son del periodo 180 a 165 a. C.

El campamento de Renieblas fue utilizado entre 153-137 a. C. deduciéndose por tanto que las monedas emporitanas de las emisiones 1 a 6 son anteriores a 153-137 a. C.

También conocemos procedentes de Renieblas dos monedas de la colección Monteverde, hoy en la colección Balsach, publicadas por Mateu y Llopis,⁸⁴ que corresponden a nuestras emisiones 1 y 8.

EMPORION. En las excavaciones de Emporion, apareció en la necrópolis Martí un conjunto de siete ases, tres romanos y cuatro de Undicescen.⁸⁵ Los ases romanos son uno anónimo, otro de M. TITINI y el tercero de MARC. LIBC,⁸⁶ que por la cronología de Crawford son de hacia el final del periodo 208-150 a. C. Los ases emporitanos corresponden a nuestras emisiones 2, 4 y 8.

Consecuencia de estos hallazgos son para el primero, que las emisiones 1 a 6 son anteriores a 153-137 a. C. y que la 2 a 8, son coetáneas de ases romanos de hasta el 150 a. C.

ORDENACIÓN

Para ordenar las monedas de bronce emporitanas con leyenda ibérica, nos basamos principalmente en su epigrafía y metrología.

Son más antiguas las emisiones 1 a 8 que llevan la Ce antigua, que las demás emisiones que tienen la Ce moderna, con lo que podemos establecer dos grupos completamente desligados.

Al final de las emisiones ibéricas, se da un caso en la emisión 26, de una vuelta a lo antiguo, con un arcaísmo no sólo en la epigrafía, sino también en la colocación de la láurea, el uso de la EBa y la cabeza del Pegaso que es normal, y no con cabiro. Esta emisión, enlaza con las primeras emisiones emporitanas con leyenda latina.

Debemos hacer notar que las emisiones 6 y 7, con una epigrafía antigua tienen ciertos arcaísmos, que podría suponerlas más antiguas que las emisio-

monedas emporitanas los siguientes: 8, 49, 73, 229, 230, 240, 243, 268, 338, 358, 378, 427, 484, 506, 529, 539, 542, 639, 668, 671, 673, 747, 812, 849, 974, 1023, 1034 y 1052. Estos y los que figuran en otras publicaciones han sido recopilados por R. Martín Valls en *La circulación monetaria ibérica*, publicado en el *Boletín del Seminario de Estudios de Arte y Arqueología* de la Universidad de Valladolid, XXXII, 1966, pág. 207-366.

82. E. J. HAEBERLIN, *Die Münzen aus der Stadt Numantia den Lagern des Scipio und den Lagern bei Renieblas*, en A. SCHULTEN, *Numantia IV*, pág. 234 y ss.; K. JENKINS, *Literaturüberblicke der griechischen Numismatik, Spain*, en *Jahrbuch für Numismatik und Geldgeschichte*, 11, 1961, págs. 75-155, en el núm. 231.

83. Haerberlin da la referencia a Heiss lám. IV, núm. 37, que no le corresponde, pues esta moneda lleva símbolo caduceo, que no presenta la moneda de Numantia.

84. F. MATEU y LLOPIS, Hallazgos, núm. 43, en *Ampurias V*, 1943, lám. II, núms. 4 y 5.

85. M. ALMAGRO, *Hallazgos numismáticos emporitanos*, en *Ampurias IX-X*, 1947-48, en Grupo de monedas del cementerio Martí, primer grupo, 321. CRAWFORD, *Roman Republican Coin Hoards*, núm. 136 de 208-150 a. C.

86. SYDENHAM, citado, núms. 365 y 396.

nes 1 a 5, pero por motivos principalmente estilísticos las consideramos posteriores a éstas.

Las emisiones 1 y 2 son las que están más próximas a los modelos sicilianos y sud-itálicos.

Las emisiones 14 y 15 con nombres de magistrados, presentan unos rasgos epigráficos que nos indujeron en creer en una mayor modernidad que el de las emisiones 16, 17 y 18; pero iniciándose en éstas una degeneración que irá acentuándose a través de las siguientes emisiones, creemos mejor el orden que ahora propugnamos.

Estudiadas estas monedas metrológicamente, vemos que las emisiones 1 a 18 presentan un peso medio regular y cercano al uncial romano, ligeramente más bajo.

De la 19 a la 22, el peso disminuye, correspondiendo al del as uncial reducido romano.

A partir de la 23, el peso es ya semiuncial romano.

La única excepción, es la emisión 7, que presenta una unidad con un peso que se aparta del sistema romano, y a la que nos hemos referido en el apartado de metrología.

Con estos dos criterios de ordenación, el epigráfico y el metrológico, podemos establecer la siguiente seriación:

Ce antigua	Peso uncial	Emisiones 1 a 8
Ce moderna		Emisiones 9 a 18
	Uncial reducido	Emisiones 19 a 22
	Semiuncial	Emisiones 23 a 25
Ce moderna, antigua y arcaica		Emisión 26

Intentaremos establecer el orden dentro de cada una de estas series parciales.

Ordenación de las emisiones 1 a 8. Por razones estilísticas anteponeamos el tipo con casco redondo al que está formado por dos lóbulos. Aquél está más próximo a los modelos sicilianos y sud-itálicos.

Además por considerarlo lógico y ser el sistema seguido en las acuñaciones griegas en general, ponemos en primer lugar las emisiones sin marcas ni símbolos.

Con ello llegamos a la siguiente ordenación:

Casco redondo	Sin símbolo	Emisión 1
	Con láurea	Emisión 2
Casco lobular	Sin símbolo	Emisión 3
	Con láurea	Emisión 4
	Láurea y marca EBa	Emisión 5

A continuación ponemos las dos emisiones paralelas, con una epigrafía algo arcaica, de estilo indígena y que tienen el gentilicio en el anverso, y que en el reverso llevan marcas de valor.

Ambas son una degeneración estilística de las emisiones 5 y 8, y por eso las incluimos entre ellas.

Emisión 6.

Emisión 7.

Viene a continuación la emisión 8, con símbolo toro.

Ordenación de las emisiones 9 a 18. Estilísticamente las emisiones más próximas a la 8, son las que forman el grupo 9 a 11, todas obra de los mismos toreutas, y entre ellas, las ordenamos por el criterio de iniciar la serie por la emisión sin símbolo, ni marca:

Sin símbolo, emisión 9.

Símbolo caduceo, emisión 10.

Símbolo caduceo y palma, emisión 11.

A partir de la emisión 12 observamos que cambia la posición de la láurea encima del Pegaso. Anteriormente estaba sobre la grupa detrás de las alas, y ahora pasa a ocupar la posición entre las alas y la cabeza del Pegaso.

La emisión 12 sólo con láurea es seguida de monedas iguales tipológicamente, pero de mayor tosquedad, especialmente en los divisores y con todas ellas formamos la emisión 13.

Para las emisiones 14 a 18, anteponeamos las que llevan nombres de magistrados. De mejor estilo, son la 14 y 15. La 16 con láurea y la marca EBa, le sigue la 17 que degenera en estilo y además se añade el símbolo jarra y palma. Finalmente la 18, que añade a esta última la marca latina XV, con aumento de tosquedad.

Ordenación de las emisiones 19 a 22. La emisión 19 presenta un estilo tosco muy cercano al de la 17 y 18, siguiéndole la 20 con la misma tipología pero en evolución hacia las series siguientes con las que enlaza.

Para las emisiones 21 y 22, muy próximas, anteponeamos la que no lleva símbolo, siguiéndole la que tiene Victoria y proa.

Ordenación de las emisiones 23 a 25. La 23 de símbolo proa enlaza con la anterior, de la que suprime la Victoria.

La emisión 24 la formamos con una serie de semises, que nos han resultado difíciles de encajar en otra emisión.

Para la 25, que presenta la cabeza de Pegaso normal, enlaza las anteriores emisiones, por llevar el mismo símbolo, con las posteriores que llevarán en lo sucesivo el Pegaso de cabeza normal.

Emisión 26. Con Pegaso de cabeza normal, enlaza las anteriores series ibéricas con las latinas que la seguirán, presentando tres variantes según el uso de la Ce, que puede ser moderna, antigua o arcaica.

CRONOLOGÍA

Establecida una ordenación, que nos da una cronología relativa, nos resta fijar algunos datos que nos permitan establecer alguna cronología absoluta para las monedas emporitanas.

Las bases de cronología que nos proporcionan los hallazgos son las siguientes:

Emisión 1 a 6 antes de 153-137 a. C.

Emisión 2 a 8 coetáneas con ases romanos de hasta el 150 a. C.

Base de cronología por comparación con metrología de las monedas romanas⁸⁷:

Hasta 150 a. C.: se acuña en Roma el as uncial.

150 a 124/92 a. C.: no se acuñan ases romanos.

124/92 a 90 a. C.: se vuelven a acuñar ases romanos de peso uncial reducido.

90-89 a. C.: Lex Papiria, reconociendo el peso del as semiuncial.

90 a 80 a. C.: se acuñan ases romanos semiunciales.

Base de cronología por el uso de nombres de magistrados en las monedas.

Ya expusimos⁸⁸ la aparición simultánea en varias cecas hispanas, Emporion, Arse, Valentia, Obulco y Castulo, de monedas con nombres de magistrados monetarios. El hecho es datable por las monedas de Valentia, que deben ser muy poco posteriores a 123 a. C. Esto nos da un hito para las monedas con magistrados monetarios.

Si a estas bases de cronología, añadimos el inicio de estas acuñaciones que debe ser posterior, aunque lo sea poco, al fin de la segunda guerra púnica, y su final, al ser sustituida la leyenda ibérica por la latina, que debió suceder entre el 70 y el 60 a. C.,⁸⁹ podemos formar el siguiente cuadro resumen de cronología para las emisiones ibéricas emporitanas:

Después de 195 a. C.	emisiones 1 a 6.
153/137 a. C.	emisiones 7 a 13.
123 a. C.	emisiones 14 y 15; y después hasta la 18.
124/92 a. C.	emisiones 19 a 22.
90/89 a. C.	emisiones 23 a 25.
Hacia el 70/60	emisión final 26.

87. Seguimos la ordenación de SYDENHAM en *The Roman Republican coinage*, London, 1952, pág. XXVII y ss.; ajustándola a la cronología de CRAWFORD, *Roman Republican coin hoards*.

88. L. VILLARONGA, *Las monedas de Arse-Saguntum*, citado, pág. 73 y ss.

89. L. VILLARONGA, *Los magistrados en las amonedaciones latinas de Emporion*, en *Estudios de Numismática Romana*, Barcelona, 1964, págs. 82 y 92.

CATALOGO

Observaciones:

- Cada *número* del catálogo corresponde al AS de una emisión, caracterizada por su tipología, epigrafía, leyenda, símbolos, etc.
- Cuando dentro de una emisión existen variantes de estilo, cada una de ellas la diferenciamos con la adición a su número de una *letra mayúscula*: A, B, C.
- Los divisores de cada emisión quedan diferenciados por la adición a su número de emisión de una *letra minúscula*. Una *a* para el semis o valor mitad; una *b* para el cuadrante o valor cuarto, y una *c* para el sextante o valor de un sexto.
- De existir variantes de un divisor, las diferenciamos por un *número* que seguirá a la letra minúscula, que lo clasifica.
- En el catálogo, la primera línea de la descripción de la moneda corresponde al anverso, la segunda al reverso. En la tercera figura, a continuación de *N.º* el número de ejemplares conocidos, después de *Pm.* el peso medio en gramos, y entre paréntesis () el número de ejemplares de peso conocido. El diámetro expresado en milímetros va a continuación de *D.* Finalmente figura el Museo o colección a que pertenece el ejemplar reproducido.
- En la cuarta línea damos la referencia a VIVES, «*La moneda hispánica*» y a HILL, «*Notes on the ancient coinage of Hispania Citerior*».
- De no indicarse lo contrario se sobreentiende que la cabeza de *Pallas Athenea* del anverso, mira a la derecha.
- De no indicarse lo contrario se sobreentiende que la *figura del reverso* mira siempre a la derecha.
- La leyenda gentilicia en signos ibéricos UNDiCeSCeN, se sobreentiende que figura en el reverso, debajo de la figura. En las emisiones 6 y 7, que figura en el anverso, se hace constar en la descripción.
- Distinguimos en epigrafía el uso de la *Ce antigua*, con ápice partiéndose de la línea superior y sin ápice para la *Ce moderna*. En la última emisión aparece, además, la *Ce arcaica*, con ápice partiéndose de la línea inferior.
- Si no se indica lo contrario se sobreentiende que la cabeza del pegaso está modificada en *Cabiro*.
- Con la expresión *láurea detrás*, indicamos que la láurea está situada sobre el pegaso, encima de la grupa y detrás de las alas.
- Con la de *láurea delante*, indicamos que está situada entre la cabeza del pegaso y las alas.
- Abreviaciones usadas:
 - GNC: Gabinete Numismático de Cataluña.
 - MAB: Museo Arqueológico de Barcelona.
 - MAN: Museo Arqueológico Nacional de Madrid, con referencia a JOAQUÍN M.ª DE NAVASCUÉS, *Las monedas hispánicas del Museo Arqueológico Nacional de Madrid*, ANE, Barcelona, 1969.
 - BOTET I SISÓ, *Les monedes catalanes I*, Barcelona, 1908.

1 — AS

casco
redondo

Pegaso Ce
antigua

N.º 14 Pm. 23'44 (12)

Vives XIII-3; Hill II-1



D.31 Museu Diocesà de Vic

1a1 — SEMIS

casco
redondo

Toro Ce
antigua

N.º 11 Pm. 10'52 (9)

Vives XIV-1



D.25 Colección Balsach

1a2 — SEMIS

casco delante
redondo

Toro Ce
antigua

N.º 6 Pm. 9'75 (4)

Vives XIV-7



D.24 GNC 13.806

1c — SEXTANTE

casco delante
redondo M

Caballo Ce
antigua

N.º 6 Pm. 4'29 (3)

Vives XIV-3



D.15 Col. Villoldo

2a2 — SEMIS

<u>casco</u>	<u>delante</u>		
redondo	↳		
toro creciente	<u>exergo</u>	<u>Ce</u>	
	delfín	antigua	

N.º 6 Pm. 8'22 (6)
Vives XIV-9 y 11, mal descrita



D.22

MAN 2.925

2b2 — QUADRANTE

<u>casco</u>	<u>delante</u>		
redondo	↳		
león láurea	<u>debajo</u>	<u>Ce</u>	
	cornucopia	antigua	

N.º 13 Pm. 4'13 (11)
Vives XV-2



D.17

Col. Riera

3 — AS

<u>casco</u>			
lobular			
Pegaso	<u>Ce</u>		
	antigua		

N.º 10 Pm. 21'33 (7)
Vives XIII-8



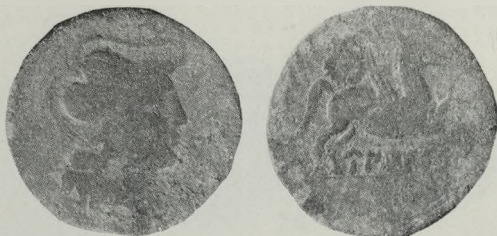
D.31

Col. Andorrà

4 — AS

<u>casco</u>			
lobular			
Pegaso	<u>láurea</u>	<u>Ce</u>	
	detrás	antigua	

N.º 5 Pm. 23'65 (3)
Vives XIII-4



D.31

Col. Almirall

5 — AS

casco	delante	
lobular	b1	
Pegaso	láurea	Ce
	de trás	antigua

N.º 13 Pm. 20'51 (9)
Vives XIV-4; Hill II-2



D.32

MAN 2.885

5b — QUADRANTE

casco	delante	
lobular	b-	
León	láurea	Ce
		antigua

N.º 10 Pm. 5'46 (6)
Vives XV-1



D.19

Col. Villaronga 151

6 — AS

casco	delante	Ce
lobular	††††††††	antigua
Pegaso	debajo	
		‡XIM

N.º 9 Pm. 23'37 (9)
Vives XVI-8; Hill II-7



D.30

Col. Villoldo

6a — SEMIS

casco	delante	Ce
lobular	††††††††	antigua
toro	debajo	
		‡0101

N.º 49 Pm. 10'78 (38)
Vives XVI-10; Hill II-6



D.24

GNC 13.805

5b — QUADRANTE

casco	delante	Ce
lobular	↑↑Ψ↵↵↵↵	antigua
león	debajo	
	↳-	

N.º 35 Pm. 5'09 (33)
Vives XVI-12; Hill II-4



D.19 Col. Almirall

6c — SEXTANTE

casco	delante	detrás	Ce
lobular	↑↑Ψ↵↵↵↵	••	antigua
cabeza caballo		alrededor	
		M↳↳↳↳↳	

N.º 10 Pm. 2'89 (9)
Vives XVI-14; Hill II-10



D.14 Museu Puig de Perpinyà

7 — UNIDAD

casco	delante	Ce
lobular	↑↑Ψ↵↵↵↵	antigua
León	debajo	
	↳X↳	

N.º 28 Pm. 12'30 (22)
Vives XVI-6 (león corriendo)
y 7 (al paso); Hill II-5

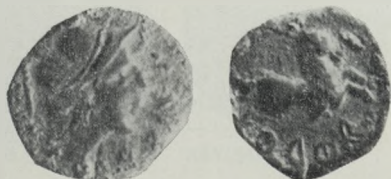


D.25/27 MAB

7a — MITAD

casco	delante	Ce
lobular	↑↑Ψ↵↵↵↵	antigua
caballo marino	debajo	
	↳0↳0↳	

N.º 32 Pm. 6'87 (30)
Vives XVI-11; Hill II-9



D.21 Col. Baucis

7b — CUARTO

casco	delante	Ce
lobular	↑↑Ψ<S<M	antigua
gallo	delante	
	↳-	

N.º 32 Pm. 3'35 (29)
Vives XVI-13; Hill II-11.



D.17

Col. Vilaret

7c — SEXTO

casco	delante	Ce
lobular	↑↑Ψ<S<M	antigua
jabalí	encima	debajo
	S<M	◊

N.º 4 Pm. 2'08 (3)
Vives XVI-15



D.12

Col. Baucis

8 — AS

casco	delante		
lobular	↳		
Pegaso	láurea	delante	Ce
	detrás	toro	ant.

N.º 31 Pm. 21'32 (21)
Vives XIV-6



D.31/32

Col. Balsach

8B — AS

casco	delante		
lobular	↳ - ↳↳		
Pegaso	láurea	delante	Ce
	detrás	toro	ant.

N.º 1 Pm. 11'30 (1)
Vives XV-8



D.29

Hispanic Society
of America

9 — AS

casco

lobular

Pegaso Ce

moderna

N.º 5 Pm. 17'30 (3)

— — —



D.32



Col. Andorra

10 A — AS

casco

lobular

Pegaso Ce exergo

mod. caduceo dcha.

N.º 8 Pm. 19'14 (7)

Vives XIII-7



D.31



Col. Villaronga 1.052

10 B — AS

casco

lobular

Pegaso Ce exergo

mod. caduceo izq.

N.º 11 Pm. 17'87 (8)

Vives XIII-6



D.31



Col. Villoldo

11 — AS

casco

lobular

Pegaso Ce

mod.

exergo

caduceo alado a dcha.

delante leyendapalma

N.º 2 Pm. 18'61 (2)

— — —



D.31



Col. Villoldo

12 — AS

casco

lobular

Pegaso

láurea

Ce

delante

mod.

N.º 5

Pm. 21'44 (4)



D.31



MAB

12a — SEMIS

casco

lobular

toro

Ce

moderna

N.º 9

Pm. 6'26 (7)



D.19/21



Col. Villaronga 3.084

13 — AS

casco

lobular

Pegaso

láurea

Ce

delante

mod.

N.º 3

Pm. 22'90 (1)



D.28



Museu Puig de Perpinyà

13a — SEMIS

casco

lobular

toro

cresiente

Ce

mod.

N.º 8

Pm. 5'88 (6)

Vives XV-9



D.18/20



MAN 2.913

24 — AS

casco	delante	
<hr/>	<hr/>	
lobular	ϜϚϙϙⲗⲃⲞ	
Pegaso	encima	Ce
	<hr/>	<hr/>
	ϕ	mod.
		exergo
		<hr/>
		Ϝⲗⲑⲑⲑⲑⲑⲑ



D.28 Cabinet Médailles Paris

N.º 3 Pm. 21'27 (3)
Vives XVI-1

14a — SEMIS

casco	delante	
<hr/>	<hr/>	
lobular	Ϝⲗⲑ...	
toro	Ce	encima
	<hr/>	<hr/>
	mod.	ϜϚϙϙⲗⲃⲞ

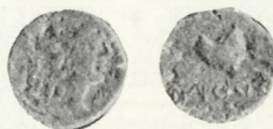


D.20 Hispanic Society America 12.194

N.º 2 Pm. 5'50 (2)
Vives XVI-2

14b — QUADRANTE

casco	delante	
<hr/>	<hr/>	
lobular	Ϝⲗⲑ..	
león	Ce	encima
	<hr/>	<hr/>
	moderna	ϜϚϙϙⲗⲃⲞ



D.— Museo del Prado

N.º 1 Pm. —
Vives XVI-3

15a1 — SEMIS

casco	delante	
<hr/>	<hr/>	
lobular	Ϝⲗⲗⲗⲗ	
toro	Ce	encima
	<hr/>	<hr/>
	moderna	Ϝⲗⲗⲗⲗ



D.22 Col. Villaronga 1.818

N.º 16 Pm. 7'79 (12)
Vives XVI-4; Hill II-8

15b — QUADRANTE

casco	delante	
lobular	PXRAS	
león	Ce	encima
	moderna	ΨϞϞϞ

N.º 10 Pm. 3'88 (6)
Vives XVI-5



D.16 Museu Puig de Perpinyà

15a2 — SEMIS

casco	delante	
lobular	v	
toro	Ce	encima
	moderna	ΨϞϞϞ

N.º 2 Pm. 6'— (1)



D.20 GNC 30.136

16 — AS

casco	delante	
lobular	v	
Pegaso	láurea	Ce
	delante	moderna

N.º 53 Pm. 20'71 (43)
Vives XIV-5



D.30/31 Col. Villaronga 1.817

16a — SEMIS

casco	delante	
lobular	v	
toro	creciente	Ce
		moderna

N.º 5 Pm. 8'09 (5)
Vives XIV-8



D.22 Col. Almirall

16b — QUADRANTE

casco	delante	
lobular	b-	
león	láurea	Ce
	encima	moderna
N.º 2	Pm. 2'36 (2)	



D.14 Col. Villaronga 1842

17 — AS

casco	delante	detrás
poco lobular	el	jarra
Pegaso	láurea	delante leyenda
	delante	palma
	Ce	
	moderna	

N.º 55 Pm. 20'80 (42)
Vives XV-4



D.30/31 Col. Pagès

17a — SEMIS

casco	detrás	
poco lobular	jarra	
toro	creciente	Ce
	moderna	

N.º 9 Pm. 8'28 (9)
Vives XV-5

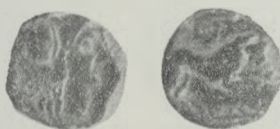


D.22 Col. Almirall

17b — QUADRANTE

casco	detrás	
poco lobular	jarra	
león	láurea	Ce
	encima	moderna

N.º 1 Pm. 3'50 (1)
Vives XV-6



D.15 Subasta ANE 1963, n.º 90

18 — AS

casco	delante	detrás
lobular	BI XV	jarra
Pegaso	láurea	Ce
	delante	moderna



N.º 13 Pm. 21'89 (11)
Vives XV-7; Hill II-3

D.31 Museu Puig de Perpinyà

19 — AS

casco	delante
lobular	BI
Pegaso	láurea
	delante
	delante leyenda
	palma
	Ce
	moderna



N.º 7 Pm. 15'50 (4)

D.30 Col. Villaronga 205

20 — AS

casco	delante
lobular	BI
Pegaso	láurea
	detrás
	delante leyenda
	palma
	Ce
	moderna



N.º 10 Pm. 16'98 (8)

D.30 Col. Baucis

21 A — AS

casco

lobular

Pegaso alas abanico Ce
modernaN.º 4 Pm. 16'10 (2)
Vives XIII-1

D.28

Col. Villoldo

21 B — AS

casco

Visera recta

Pegaso Ce
modernaN.º 17 Pm. 16'38 (16)
Vives XV-10

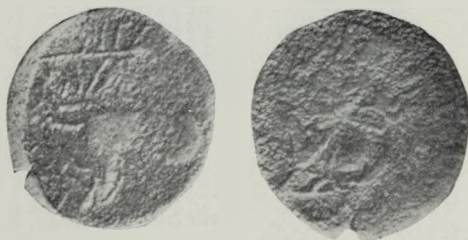
D.27/28

MAN 2.876

21 C — AS

casco

Visera recta

Pegaso Ce exergo
moderna FXIMN.º 4 Pm. 15'42 (3)
Vives XVI-9

D.28 Botet i Sisó I, pág. LIV, n. 3

22 A — AS

casco visera
redondo rectaPegaso encima delante Ce
Victoria proa mod.

N.º 28 Pm. 14'47 (23)



D.28

Col. Guerin

22 B — AS

casco
 —————
 estilizado

Pegaso	encima	delante	Ce
	Victoria	proa	mod.

N.º 14 Pm. 13'87 (9)

— — —



D.27 Museu Puig de Perpinyà

22 C — AS

casco
 —————
 gran penacho

Pegaso	encima	delante	Ce
	Victoria	proa	mod.

N.º 17 Pm. 17'37 (8)

Vives XV-11



D.27/30

Col. Riera

22Ca — SEMIS

casco
 —————
 gran penacho

toro	creciente	Ce
		moderna

N.º 3 Pm. 9'21 (2)

— — —



D.22/23

Col. Balsach

23 A — AS

casco	visera
redondo	recta

Pegaso	delante	Ce
	proa	moderna

N.º 4 Pm. 17'80 (3)

Vives XIII-2



D.29

Col. Almirall

23 B — AS

<u>casco</u>		
estilizado		
Pegaso	<u>delante</u>	<u>Ce</u>
	proa	moderna

N.º 20 Pm. 11'83 (20)



D.25/26 Col. Guadan 4.837

23 C — AS

cabeza a izquierda		
Pegaso	<u>delante</u>	<u>Ce</u>
	proa	moderna

N.º 3 Pm. 11'79 (2)
Vives XV-12



D.27 Col. Baucis

24a — SEMIS

<u>casco</u>		
redondo		
toro	creciente	<u>Ce</u>
		moderna

N.º 8 Pm. 5'67 (6)



D.19/20 Col. Balsach

25 — AS

<u>casco</u>	<u>visera</u>	
redondo	recta	
Pegaso	<u>encima</u>	
<u>cabeza normal</u>	Victoria	
	<u>delante</u>	<u>Ce</u>
	proa	moderna

N.º 2 Pm. 9'72 (2)



D.25 Col. Villaronga 2.075

26 A — AS

casco	delante	
lobular	∩	
Pegaso	láurea	Ce
cabeza normal	detrás	moderna
N.º 30	Pm. 11'52 (25)	
Vives XV-13		



D.25/28

Col. Baucis

26 B — AS

casco	delante	
lobular	∩	
Pegaso	láurea	Ce
cabeza normal	detrás	antigua
N.º 17	Pm. 12'40 (13)	



D.25/28

Col. Romagosa 80

26 C — AS

casco	delante	
lobular	∩	
Pegaso	láurea	Ce
cabeza normal	detrás	arcaica
N.º 27	Pm. 11'11 (23)	



D.25/28

Col. Riera

No incluimos en el catálogo, por no haber podido examinar ningún ejemplar, las siguientes monedas:

1 — Vives XIII-5 del Museo del Prado y del MAN; sería nuestra emisión 4, pero añadiendo caduceo en exergo.

2 — Vives XIV-12 lo toma de un dibujo de Delgado CXXXVII, núm. 223; es un semis con toro y encima la letra ibérica A.



TABLA DE CORRESPONDENCIA ENTRE LAS REFERENCIAS
DE VIVES Y NUESTRO CATALOGO

VIVES, lám. XIII, n.º	1	21 A	VIVES, lám. XV, n.º	5	17a
	2	23 A		6	17b
	3	1 (1)		7	18
	4	4		8	8 B
	5	—		9	13a
	6	10 B (2)		10	21 B
	7	10 A		11	22 C
	8	3		12	23 C
					13	26 A
XIV, n.º	1	1a1	XVI, n.º	1	14
	2	2b1 (3)		2	14a
	3	1c		3	14b
	4	5		4	15a1
	5	16		5	15b
	6	8		6	7
	7	1a2		7	7
	8	16 A		8	6
	9	2a2		9	21c
	10	2a1		10	6a
	11	2a2 (4)		11	7a
	12	—		12	6b
XV, n.º	1	5b		13	7b
	2	2b2		14	6c
	3	2c		15	7c
	4	17				

TABLA DE CORRESPONDENCIA ENTRE LAS REFERENCIAS
DE HILL Y NUESTRO CATALOGO

HILL, lám.	II, n.º	1	1
		2	5
		3	18
		4	6b
		5	7
		6	6a
		7	6
		8	15a1
		9	7a
		10	6c
		11	7b

-
1. La descripción de Vives no corresponde a la ilustración que da.
 2. El anverso de Vives no corresponde con el de nuestra descripción.
 3. La descripción de Vives no corresponde a la ilustración.
 4. Mal descrito en Vives.

CUADROS ESQUEMATICOS DE LAS EMISIONES DE BRONCE EMPORITANAS CON LEYENDA IBÉRICA, ESTABLECIDOS POR LOS TIPOS DE REVERSO

PEGASO — TORO — LEÓN — CABALLO CORRIENDO — CABEZA DE CABALLO — CABALLO MARINO — GALLO — JABALÍ

Con ellos será fácil la determinación de la emisión, que figura en la primera columna, a que pertenece cada moneda.

Usamos las siguientes abreviaciones:

En 3.^a columna, el gentilicio en R(everso) o A(nverso).

En 4.^a columna, la epigrafía de la Ce es A(ntigua) o M(oderna).

En 5.^a columna, la forma del casco es R(edonda) o L(obulada).

Los signos ibéricos van transcritos por su valor fonético en letras latinas.

En 9.^a columna, el tipo de la cabeza del Pegaso es C(abiro) o N(ormal).

En 10.^a columna, la posición de la láurea encima del Pegaso es DT = detrás o DL = delante.

N.º	Variante	Gentilicio	Ce	ANVERSO				REVERSO			
				Casco	Marca delante	Simbolo	Leyenda	Cabeza	Láurea	Simbolo	Leyenda
1		R	A	R	—	—	—	C	—	—	Gentilicio
2		R	A	R	—	—	—	C	DT	—	Gentilicio
3		R	A	L	—	—	—	C	—	—	Gentilicio
4		R	A	L	—	—	—	C	DT	—	Gentilicio
5		R	A	L	EBa	—	—	C	DT	—	Gentilicio
6		A	A	L	—	—	UNDiCeSCeN	C	—	—	EDaBaN
8		R	A	L	EBa	—	—	C	DT	Toro	Gentilicio
8B	Otra leyenda	R	A	L	EBa	—	—	C	DT	Toro	Gentilicio
					VVGi	—	—				
9		R	M	L	—	—	—	C	—	—	Gentilicio
10A	Cad. derecha	R	M	L	—	—	—	C	—	Caduceo	Gentilicio
10B	Cad. izquierda	R	M	L	—	—	—	C	—	Caduceo	Gentilicio
11		R	M	L	—	—	—	C	—	Caduceo palma	Gentilicio
12		R	M	L	—	—	—	C	DL	—	Gentilicio
13	Copia anterior	R	M	L	—	—	—	C	DL	—	Gentilicio
14		R	M	L	—	—	ISCeRBeLES	C	—	Fi griega	Gentilicio
											ILTiRARCeR
16		R	M	L	EBa	—	—	C	DL	—	Gentilicio
17		R	M	L	EBa	jarra	—	C	DL	palma	Gentilicio
18		R	M	L	EBa	jarra	—	C	DL	—	Gentilicio
					XV						
19		R	M	L	EBa	—	—	C	DL	palma	Gentilicio
20	Tosco	R	M	L	EBa	—	—	C	DL	palma	Gentilicio
21A	Alas abanico	R	M	L	—	—	—	C	—	—	Gentilicio
21B	Visera recta	R	M	L	—	—	—	C	—	—	Gentilicio
21C	Otra leyenda	R	M	L	—	—	—	C	—	—	Gentilicio
											EDaBaN
22A	Visera recta	R	M	R	—	—	—	C	—	Victoria proa	Gentilicio
22B	Casco estilizado	R	M	R	—	—	—	C	—	Victoria proa	Gentilicio
22C	Penacho grande	R	M	R	—	—	—	C	—	Victoria proa	Gentilicio
23A	Visera recta	R	M	R	—	—	—	C	—	proa	Gentilicio
23B	Casco estilizado	R	M	R	—	—	—	C	—	proa	Gentilicio
23C	Cabeza a izqda.	R	M	R	—	—	—	C	—	proa	Gentilicio
25		R	M	R	—	—	—	N	—	Victoria proa	Gentilicio
26A	Ce moderna	R	M	L	EBa	—	—	N	DT	—	Gentilicio
26B	Ce antigua	R	A	L	EBa	—	—	N	DT	—	Gentilicio
26C	Ce arcaica	R	Arcaica	L	EBa	—	—	N	DT	—	Gentilicio

N.º	Variante	Gentilicio	Ce	ANVERSO				REVERSO		
				Casco	Marca delante	Simbolo	Leyenda	Encima	Leyenda	Simbolo
1a1		R	A	R	—	—	—	—	Gentilicio	—
1a2		R	A	R	E	—	—	—	Gentilicio	—
2a1		R	A	R	E	—	—	Láurea	Gentilicio	—
2a2		R	A	R	E	—	—	Creciente	Gentilicio	Delfín en exergo
6a		A	A	L	—	—	UNDiCeSCeN	—	ETeRTeR	—
12a		R	M	L	—	—	—	—	Gentilicio	—
13a		R	M	L	—	—	—	Creciente	Gentilicio	—
14a		R	M	L	—	—	ILTiRARCeR	ISCeRBeLES	Gentilicio	—
15a1		R	M	L	—	—	ADaBeLS	TiBeRI	Gentilicio	—
15a2		R	M	L	E	—	—	TiBeRI	Gentilicio	—
16a		R	M	L	E	—	—	Creciente	Gentilicio	—
17a		R	M	L	—	jarra	—	Creciente	Gentilicio	—
22Ca	Penacho grande	R	M	R	—	—	—	Creciente	Gentilicio	—
24a		R	M	R	—	—	—	Creciente	Gentilicio	—

N.º	Gentilicio	Ce	ANVERSO				REVERSO		
			Casco	Marca delante	Simbolo	Leyenda	Encima	Leyenda	Simbolo
2b1	R	A	R	E—	—	—	Láurea	Gentilicio	—
2b2	R	A	R	E—	—	—	Láurea	Gentilicio	Cornucopia
5b	R	A	L	E—	—	—	Láurea	Gentilicio	—
6b	A	A	L	—	—	UNDiCeSCeN	—	E—	—
14b	R	M	L	—	—	ILTiRARCeR	ISCeRBeLES	Gentilicio	—
15b	R	M	L	—	—	ADaBeLS	TiBeRI	Gentilicio	—
16b	R	M	L	E—	—	—	Láurea	Gentilicio	—
17b	R	M	L	E—	jarra	—	Láurea	Gentilicio	—

REVERSO CABALLO CORRIENDO

N.º	Gentilicio	Ce	ANVERSO				REVERSO		
			Casco	Marca delante	Simbolo	Leyenda	Encima	Leyenda	Simbolo
1c	R	A	R	M	—	—	—	—	
2c	R	A	R	M	—	—	Láurea	Gentilicio Gentilicio	

REVERSO CABEZA CABALLO

N.º	Gentilicio	Ce	ANVERSO				REVERSO		
			Casco	Marca detrás	Simbolo	Leyenda	Encima	Leyenda	Simbolo
6c	A	A	L	••	—	UNDiCeSCeN	—	SERGiR	

REVERSO CABALLO MARINO

N.º	Gentilicio	Ce	ANVERSO				REVERSO		
			Casco	Marca delante	Simbolo	Leyenda	Encima	Leyenda	Simbolo
7a	A	A	L	—	—	UNDiCeSCeN	—	ETeRTeR	

REVERSO GALLO

N.º	Gentilicio	Ce	ANVERSO				REVERSO		
			Casco	Marca delante	Simbolo	Leyenda	Encima	Leyenda	Simbolo
7b	A	A	L	—	—	UNDiCeSCeN	—	E—	

REVERSO JABALI

N.º	Gentilicio	Ce	ANVERSO				REVERSO		
			Casco	Marca delante	Simbolo	Leyenda	Encima	Leyenda	Simbolo
7c	A	A	L	—	—	UNDiCeSCeN	—	SESTe	

ÍNDICE DE LEYENDAS IBÉRICAS

- ∇XΛS 15a1; 15b.
 † 1a2; 2a1; 2a2; 15a2; 16a.
 †- 2b1; 2b2; 5b; 6b; 7b; 16b.
 †I 5; 8; 16; 17; 19; 20; 26A; 26B; 26C.
 †I - ^†^ 8B.
 †I - X^ 18.
 †XIM 6; 21C.
 †XQ 7.
 †θθθθ 6a; 7a.
 ∞Λψψψψ 14; 14a; 14b.
 ∞ς<ψ&Λ&M 14; 14a; 14b.
 M 1c; 2c.
 Mψψψ 6c.
 SψMθ 7c.
 ψ&ψ^ 15a1; 15b; 15a2.
 ††ψ<ς<ς^ gentilicio en emisiones 1 a 8.
 ††ψ<ς<^ gentilicio en emisiones 9 a 26A.
 ††ψ<ς<ς^ gentilicio en emisiones 26B y 26C.

OTROS SIGNOS

- φ 14.
 •• 6c.

ÍNDICE DE SÍMBOLOS

Con referencia a las emisiones del catálogo

- Caduceo en exergo 10A; 10B; 11.
 Cornucopia debajo del león 2b2.
 Creciente encima toro: ... 2a2; 13a; 16a; 17a; 22Ca; 24a.
 Delfín en exergo: 2a2.
 Jarra detrás cabeza de Pallas: 17; 17a; 17b; 18.
 Láurea encima pegaso, detrás: 2; 4; 5; 8; 8B; 20; 26A; 26B; 26C.
 Láurea encima pegaso, delante: 12; 13; 16; 17; 18; 19.
 Láurea encima toro: 2a1.
 Láurea encima león: 2b1; 2b2; 5b; 16b; 17b.
 Láurea encima caballo: 2c.
 Palma delante leyenda de reverso: 11; 17; 19; 20.
 Proa delante pegaso: 22A; 22B; 22C; 23A; 23B; 23C; 25.
 Toro delante pegaso: 8; 8B.
 Victoria encima pegaso: 22A; 22B; 22C; 25.