

## Un nou divisor de plata ibèric

P. VEGUÉ LLIGOÑA

Entre el material recentment revisat al GABINET NUMISMÀTIC DE CATALUNYA hem trobat, pendent de classificació definitiva, una petita moneda de plata l'aspecte de la qual era el que presenta la figura 1 (ampliació fotogràfica de 5:1). Lleugerament fragmentada, i per tant incompleta en dues zones de la part superior, donà un pes de 0'572 gr. La pèrdua aparent de material pot calcular-se en un 11'45 per cent de la superfície, que equival aproximadament a un 10 per cent del seu pes, ja que la part trencada és la de menys relleu.

En l'anvers, del qual hom no podia diferenciar molts detalls per manca de l'adequada neteja, apareixia un cap d'home a la dreta de marcat caràcter ibèric i una gràfila circular de punts petits. Al revers, més visible, un cavall saltant a la dreta, un estel i, entre les potes, la llegenda formada per tres signes d'aspecte també ibèric.

Després de netejada, operació que millorà l'aspecte general de la moneda, aquesta ha quedat com es veu a la fig. 2, i permet distingir clarament els detalls de l'anvers, així com la presència d'un nou signe alfabètic darrera el cap, signe que no era visible en la primera fotografia.

La descripció de la moneda és com segueix:

G. N. de C., núm. 37.007

Plata.

Anv.: Cap varonil a la dreta, del millor estil ibèric català. Cabell pentinat en rínxols. Cara de faccions suaus, amb nas i mentó arrodonits. Coll curt i ample, de tall sortit i lleugerament còncau. Gràfila circular de punts fins. A l'esquerra, darrera el cap, **M** (o potser **μ**).

Rev.: Cavall saltant a la dreta, Coll robust i cap gran. Potes davanteres corbades i més alçada l'esquerra, i les del darrera encongides i paral·leles. A la part superior, estel format per un punt central i vuit radis. Entre les potes, la llegenda **TN**.

Pes: 0'557 gr. Diàmetre: 10 mm. Posició d'encunys:  $\uparrow \nearrow$

Com antecedent conegut més semblant a aquesta moneda, tenim únicament el divisor de la col·lecció Villaronga (fig. 3), publicat per A. M. de Guadàn a la revista NVMISMA<sup>1</sup> i del qual se'n coneixen altres dos exemplars dels mateixos encunys: un a la col·lecció Villoldo, de Barcelona; l'altre a la de

1. A. M. DE GUADÀN. *Sobre una moneda de plata ibèrica de atribució incierta*, en NVMISMA, núm. 21, 1956, págs. 9 a 15.

M. Roger Grau, d'Elna (al Rosselló, França). És interessant fer l'estudi comparatiu d'aquests dos divisors.

Pel que fa a llurs anversos, podem veure que no hi ha pràcticament cap diferència important, donant la impressió d'ésser del mateix encuny. Creiem fora de dubte almenys que són de la mà del mateix gravador, ja que són indèntiques les solucions donades a tots els aspectes i detalls diferenciants d'importància. Així ho veiem, per exemple, en la forma de resoldre el problema del pentinat.

El que Guadàn digui de l'exemplar per ell estudiat «... y nariz afilada», és a causa de la il·luminació de la fotografia que l'hi fou facilitada, com pot comprovar-se fàcilment comparant la il·lustració de l'article de NUMISMA, abans citat, amb la figura 3 d'aquest nostre, on es reproduïx la mateixa moneda. En quant a la gràfila, els punts tenen una grandària de 0'4 mm. (o sigui 5 punts cada 2 mm.), grandària que fa que no pugui dir-se realment «gràfila de puntos gruesos».

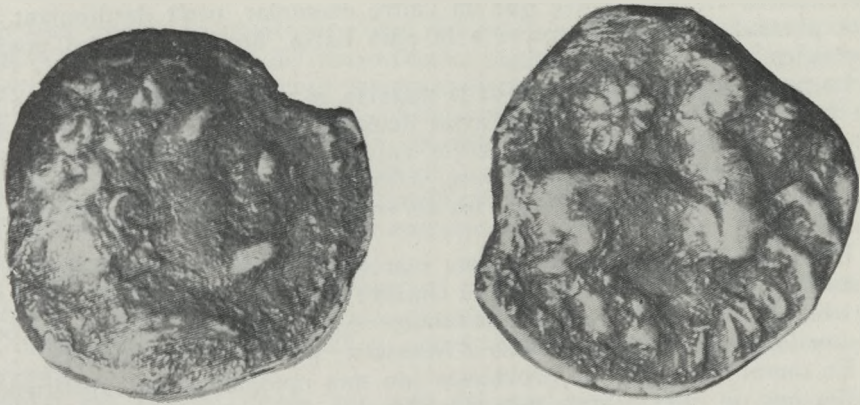
El signes alfabètics de l'anvers, que identificà Guadàn com **IM** a l'exemplar de la col·lecció Villaronga, no són visibles del tot en aquest nou exemplar, perquè l'estat del metall, molt alterat en aquesta zona de la moneda, no permet confirmar la presència del primer. Res, però, impedeix el considerar-lo possible. Pel que fa al segon, no sembla natural interpretar-lo com **Ψ**, aspecte que presenta segons rep la llum, amb una pèrdua parcial de la part esquerra del dibuix per la mateixa causa, i que li donaria la forma de **μ**. Aquest mateix segon signe, visible a les dues monedes, presenta tanmateix lleugeres variants. En el divisor del Gabinet, el dibuix és més compacte i l'orientació lineal busca el centre del camp i la part baixa de l'ull, mentre que en el de la col·lecció Villaronga la disposició és més oberta i l'orientació lineal, menys transversa, tendeix a buscar l'espai entre ull i cella, per damunt del centre geomètric de la moneda.

És en els reversos, però, on trobarem les diferències més marcades, tot i les semblances d'estil que després anirem veient. La substitució del tipus del cavaller per aquest altre del cavall saltant a la dreta, i estel al camp superior, n'és la més singular. Podem, però, analitzar els elements comuns als dos divisors, és a dir: el cavall i la llegenda.

Pel que fa al cavall, presenta en ambdues monedes les mateixes proporcions i disposició, tant en l'aspecte general (grandària i proporcions de volum) com en les seves particularitats (posició de les potes, o angles i volums del coll i del cap). Sols podrem trobar-hi petites diferències en la gropa, menys arrodonida en aquest nou divisor, i potser també en la caiguda de les crins de la cua, que sembla també més separada. Ara bé, ja que aquesta zona correspon a la part més trencada de la moneda, no crec que es pugui ben bé determinar-ho.

Així mateix, és de difícil interpretació el senyal que podem veure sobre el coll del cavall (collar o brida solta), i que també veiem com una doble brida que sosté el cavaller en l'altre exemplar. Si, a més a més, fixem la nostra atenció en l'espai «cama del cavaller-pit del cavall», podem observar que la forta incisió que les separa, i que dóna un perfil vertical i recte a l'acabament de l'espatlleta del cavall, la trobem igual en aquest nou divisor, amb una forma de relleu anàloga i molt menys justificada (per la manca de la cama del genet), que podria fer-nos pensar en un cas de retoc d'encuny o de la moneda. Després analitzarem aquestes possibilitats.

En quant a la llegenda, el primer signe (**⤴**), molt semblant per no dir igual en els dos exemplars, està en posició més inclinada; el segon (**N**), presenta un dibuix més nítid i quelcom més estret; i el tercer (**◊**), és aquí



1



2



3

perfectament visible mentre que en l'altre exemplar, molt desdibuixat, semblava presentar una línia recta a la part baixa. Aquí acaben les possibles diferències.

La posició d'encunys és també la mateixa, al meu entendre, i no pas recta com indicava Guadán, sinó més aviat lleugerament desviada cap a la dreta, fent un angle d'un 25 graus de cercle, com és fàcilment apreciable pels perfils de les ampliacions fotogràfiques, orientades d'acord amb la verticalitat dels encunys. Curiosament, fins i tot els trencats del cantell tenen la mateixa disposició.

Per totes les similituds que hem marcat, es poden aplicar a aquest nou divisor els precedents que assenyalà Guadán per el de la col·lecció Villaronga, és a dir: la derivació d'òbols massaliotes de revers amb roda, així com la seva analogia amb les emissions d'Auscen, pel que fa a l'anvers.

En quant al revers, els problemes són més complexos. La substitució del cavaller per un estel, podria potser portar-nos a la interpretació d'un símbol relacionat amb els Diòscurs? L'estel no és rar en emissions ibèriques, si bé generalment el trobem de sis puntes o radis. En les làmines de dibuixos de l'obra de Delgado o en les fotografies de la de Vives, en trobem freqüentment. El que sembla evident és que el que aquí tenim, segueix més directament tipus cartaginesos i sud-itàlics, indicatiu clar d'una cronologia antiga.

Són necessaris també uns comentaris sobre la metrologia d'aquests dos divisors. Els pesos donats a la balança no són concordants. Podem fer els càlculs sobre la base de la pèrdua aparent de superfície, que resulta ésser de l'ordre d'un 11'45 per cent en el divisor del Gabinet, i d'un 12'81 per cent en el de la col·lecció Villaronga, aproximadament. Considerant, com hem dit més amunt, què cal reduir aquest tant per cent tenint en compte la respectiva pèrdua de pes, ja que la part trencada és la de menys relleu, podem establir un quadre comparatiu sobre la base de reduir aquesta pèrdua de pes a un 10 per cent per aquest nou divisor, quantitat que no sembla improbable, i en la mateixa proporció, a un 11'18 per cent per el de la col·lecció Villaronga. Així tindriem:

Pèrdua de superfície (percentatge aprox.) .	11'45	12'81
Pèrdua de pes (percentatge aprox.) ... ..	10'—	11,18
Pèrdua de pes en grams* ... ..	0'0619	0'055
Pes a la balança, en grams ... ..	0'5571	0'440
Pes teòric total, en grams ... ..	0'6190	0'495

\*Calculada sobre el percentatge aproximat (línia anterior) del pes teòric.

La primera constatació amb la que ens trobem en aquesta comparació, és que el pes de 0'52 gr. proposat per Guadán com a pes teòric pel divisor que publicà,<sup>2</sup> resulta al meu entendre massa elevat. Passar del pes real de 0'44 gr. de la moneda incompleta, a 0'52 que correspondria a l'exemplar sencer, dóna una diferència o augment de 0'08 gr., que representaria més d'un 15 per cent de metall perdut o, el que és igual, dues tretzaves parts del total, cosa que l'estat de la moneda no justifica.

Per altra part, si acceptem com a correctes els pesos respectius que resulten dels càlculs donats en el quadre anterior, ens trobem que el de 0'619 gr. (pes teòric trobat pel divisor del Gabinet), ens queda entre el de

2. GUADÁN. *Op. cit.* págs. 9 y 11.

0'61 gr. (pes màxim acceptat per l'òbol del patró focense-fenici) i el de 0'621 gr. (pes del tritetartemorió del patró ibèric) segons el mateix Guadán,<sup>3</sup> i molt més proper a aquest darrer, amb una petita diferència de 0'002 gr., únicament. I pel que fa al divisor de la col·lecció Villaronga, el seu pes teòric de 0'495 gr. queda lluny, per excés, dels 0'457 gr. del tritetartemorió focense-fenici i més encara dels 0'414 gr. de l'hemiòbol ibèric, i molt més lluny, ara per defecte, del pes de 0'62 gr. on coincideixen sensiblement l'òbol focense-fenici i el tritetartemorió ibèric, i que hauria de correspondre, teòricament, al pes de les fraccionàries del tipus del Pegàs.

Ara bé, segons diu el mateix Guadán,<sup>4</sup> el pes calculat sobre els exemplars en perfecte estat de conservació per ell estudiats de divisors amb revers de Pegàs, donen una mitjana de 0'526 gr., pes que creu normal per aquests tipus de divisors.

Aquest pes normal queda per sota del que hem donat al divisor del Gabinet, i més alt del que considerem probable pel de la col·lecció Villaronga.

	<u>Pesos</u>	<u>Diferències</u>
Divisor del G. N. de C. ... ..	0'619	
		0'093
Mitjana de pesos (normal) ... ..	0'526	
		0'031
Divisor Villaronga ... ..	0'495	

Resulta així que el divisor del G. N. de C. seria un exemplar de pes si bé molt alt en comparació amb el pes mig, gairebé igual al teòric del tritetartemorió de patró ibèric; mentre que el divisor de la col·lecció Villaronga resultaria de pes més baix que el de la mitjana dels divisors del Pegàs, amb una diferència d'uns tres centígrams, no pas excessiva. Aquesta diferència de pes pot significar que el divisor del Gabinet és més antic que el de la col·lecció Villaronga. Si és així, podem acceptar que dues monedes amb encunys d'anvers segons sembla probable de la mà del mateix gravador, tinguin els encunys de revers derivats tan estretament i presentin pesos amb una diferència entre ells d'un 20 per cent?

Per altra part, aquesta derivació dels encunys de llurs reversos, com hem ja indicat al parlar de la descripció comparativa de les dues monedes, sembla suggerir una modificació de l'encuny. Profunditzant el gravat, pot fer-se un baix relleu en negatiu de més grandària que el que primitivament figurés a la superfície de l'encuny. Això permetria fer sortir a la nova moneda un cavaller on solament hi havia un estel.

Aquesta suposició lògica, que ens donaria la successió: 1<sup>er</sup>. Divisor amb estel; 2<sup>on</sup>. Divisor amb cavaller, queda invertida si prenem en consideració un altre detall: la forma de l'espatlleta que correspon a la pota davantera del cavall i presenten igual les dues monedes. Aquesta similitud sembla suggerir que en una moneda on hi havia una cama del genet sobre el costat del cavall, aquesta cama ha estat eliminada, i el cos del cavaller s'ha substituït per un estel. Tindriem així, no un encuny sinó una moneda retocada, fet que pensant en el grandària de la moneda, hem de considerar més que improbable.

A més, ens trobem amb un altre aspecte a considerar. A la figura 2 podem veure, entre l'estel i la gropa del cavall, un rastre lleugerament corbat que

3. GUADÁN. *Las monedas de plata de Emporion y Rhode*, en ANALES Y BOLETIN DE LOS MUSEOS DE ARTE DE BARCELONA, vol. XII, 1955-1956, pág. 222.

4. GUADÁN. *Op. cit.* pág. 236.

se separa del cos d'aquell rodejant l'estel; aquest rastre, i el que a l'esquerra de l'espallleta pot interpretar-se com un rastre de la cama del genet, podrien representar les restes d'una primitiva ala? Tinguem en compte que la posició de les potes posteriors, encongides, és la més característica en les representacions del cavall alat o Pegàs. Ens marcaríen aquestes particularitats la derivació d'aquests cavalls dels divisors emporitans amb Pegàs?

Com és natural, aquestes consideracions no són més que suggeriments, que intenten explicar peculiaritats visibles en la moneda.

En quant a la llegenda, hem de creure que tothom estarà d'acord en que es correspon exactament a la del divisor de la col·lecció Villaronga, si bé la d'aquest nou divisor és completa i molt més clara. L'estat en què es veien els signes en la primera moneda, forçava a una interpretació que caldria rectificar buscant una lectura més correcta.

Analitzem detingudament els signes. En primer lloc, l'inici de la llegenda és un signe que, si bé en posició inclinada, recorda al del so Ba, acabat per damunt en un travesser no recte, sinó fet per dos petits traços corbats (∨). Aquest dibuix és semblant a la forma de les lletres T, de les llegendes iberitzants de les dracmes emporitanes. Guadán,<sup>5</sup> li donà al valor fonètic de U, considerant-lo molt semblant a la «waw» fenícia.

El segon signe, interpretat per Guadán en la forma **M**, i per tant amb valor fonètic de S, queda ara perfectament determinat en el seu dibuix, que podria dur-nos a dues interpretacions lògiques: la d'una N lleugerament deformada per la llargada dels traços segon i tercer; o bé la d'una I, mancada del traç petit superior. Aquesta segona suposició, si aparentment sembla més arriscada, té l'avantatge de facilitar, amb la inclusió d'un so vocàlic, la fonètica de la llegenda.

Finalment, el tercer signe sembla representar una R; i més remotament, una possible A. En el cas d'interpretar-lo com una R, que és la interpretació més lògica, el segon signe difícilment podria ésser una N, i tindríem de considerar la possibilitat de que fos una I, per assolir una pronunciació final de la llegenda en IR. En cas contrari, si acceptem com valor del signe final la A, el segon signe no seria I sinó N i ens donaria una lectura final en NA.

Aquestes dues terminacions (en NA o en IR) ens podrien donar una sèrie de possibilitats d'interpretació de la llegenda completa, segons considerem el valor del primer signe. Si el considerem com una derivació de les T que apareixen a les llegendes emporitanes iberitzants, la lectura podria ésser TIR (la que sonés TNA no sembla probable). Si, com diu Guadán, li donem un valor de U, trobem les dues formes, UIR o UNA, de les quals la primera és l'inici del nom de la seca 63 de Vives, que transcriu UIROUIAS. Finalment, si donem per bona la interpretació del primer signe per Ba (i aquesta solució és la menys probable), tindríem BaNA o més difícilment BaIR.

Cap d'aquestes lectures permet identificar la seca d'origen d'aquestes monedes, i han de quedar per tant com d'atribució incerta. Sols podem dir, basant-nos en el seu estil i característiques, que han de correspondre a una seca de la zona catalana.

Aquest divisor ibèric, per la seva metrologia, ha d'ésser coetani dels que apareixen en les troballes hispanes de finals del segle III o principis del II a. J. C. com còpies ibèriques dels òbols massaliotes de revers amb roda i les lletres MA,<sup>5</sup> cronologia que considerem confirmada, com ja hem dit, al derivar la tipologia del revers de tipus sud-itàlics i púnics de Carthago.

5. H. DE LA TOUR. *Atlas des Monnaies Gauloises*, París, 1892, núms. 574 a 699.