

Fabià Puigserver i Plana (1938-1991)



Fabià Puigserver, un referent

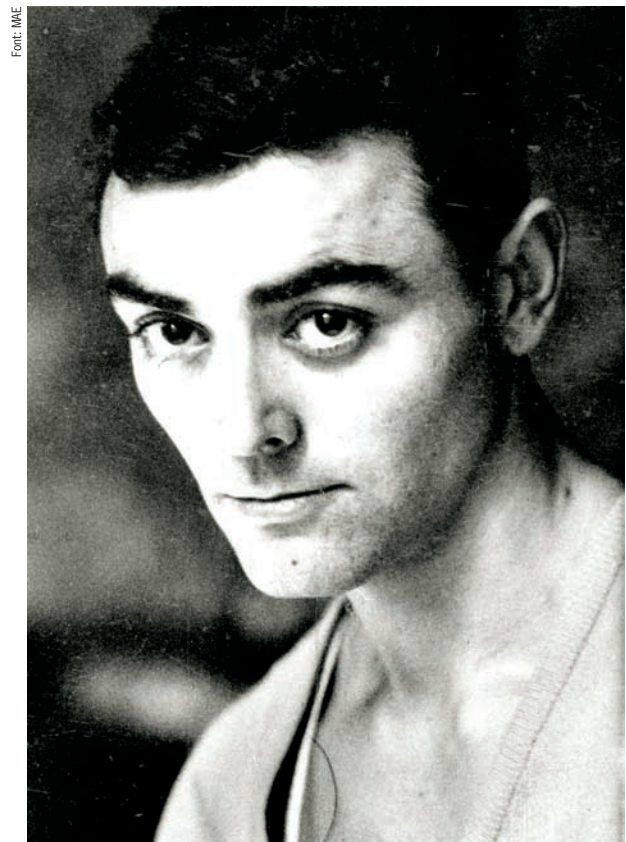
GUILLEM-JORDI GRAELLS
Dramaturg

TERMINÀLIA 13 (2016): 55-56 · DOI: 10.2436/20.2503.01.93
ISSN: 2013-6692 (impresa); 2013-6706 (electrònica)
<http://terminalia.iec.cat>

Un quart de segle després de la seva prematura desaparició, als 52 anys, Fabià Puigserver continua essent un referent en el món de les arts escèniques i, més concretament, en diversos dels seus àmbits, d'acord amb la multiplicitat de funcions que va desenvolupar al llarg de la seva trajectòria. Com a mínim, és encara una referència per als escenògrafs i figurinistes, per als gestors d'institucions teatrals, per als qui es dediquen a l'ensenyament de les arts escèniques i per als directors d'escena.

Puigserver, que va arribar el 1958 de l'exili francès i polonès amb un bagatge formatiu i cultural molt més ric i divers del que era possible en la mediocritat del franquisme, va incorporar una nova visió de la plàstica escènica, quan aquí, amb poques excepcions, es vivia d'una tradició notable, la de l'escola escenogràfica del XIX, totalment depassada. Més encara, des de molt aviat, i en el marc del teatre independent, assaja posades en escena que defugen o bé superen l'ús rutinari de l'escenari «a la italiana», per envair la platea o col·locar l'espectador enmig de l'acció. Amb un pòsit estètic inicial neoexpressionista, que trenca amb les limitacions del realisme habitual, aviat adoptarà un mediterraneïsm lluminós i d'al·lusions sintètiques de gran força i suggeriment que el caracteritzen al llarg de tres dècades d'activitat intensa i molt influent.

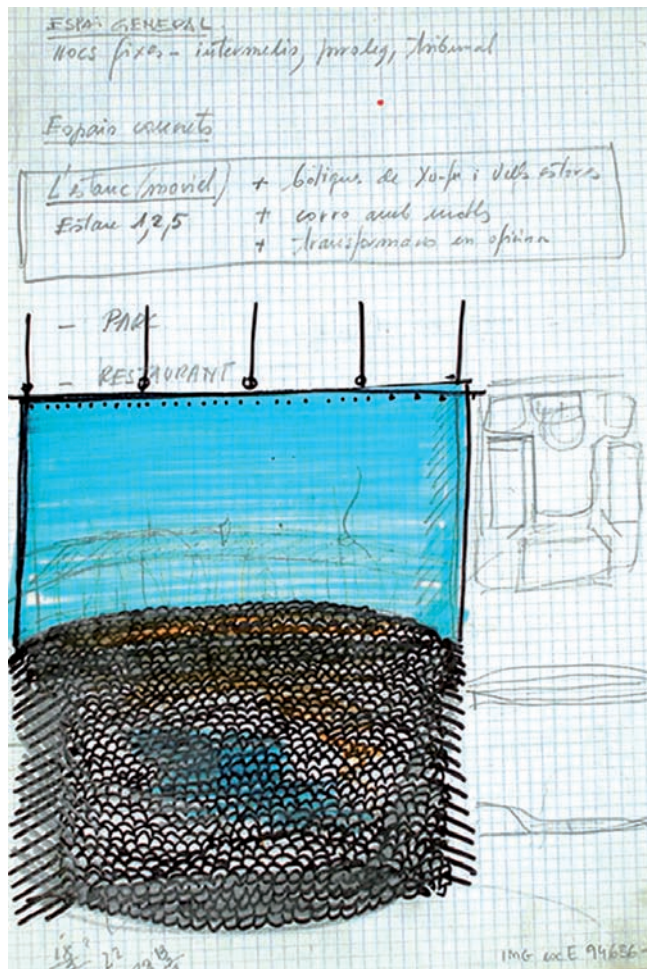
Un ascendent que aviat traspasa als seus alumnes amb la renovació del departament d'escenografia de l'Institut del Teatre, on aconsegueix —en col·laboració amb Iago Pericot i d'altres— replantejar des de la base



Font: IME

Fabià Puigserver, un referent

GUILLEM-JORDI GRAELLS



el món de la plàstica escènica a partir de nous conceptes i pràctiques: l'espai escènic, la dramaturgia visual, l'exploració de nous materials, en paral·lel amb allò que experimentava i descobria en la seva pràctica professional. Tot i que el seu mestratge en aquest terreny fou relativament breu, per haver prioritzat aviat les seves altres dedicacions, va suposar una revolució global, que ha anat essent transmesa fins a l'actualitat a través d'alguns dels seus deixebles, que es van incorporar a la tasca pedagògica en la mateixa institució.

Fabià Puigserver, que va aprendre les tècniques escenogràfiques tradicionals —construcció, pintura en trompe l'oeil, ombres, estilització, etc.— en un taller de l'escola catalana, el d'Andreu Vallbé, s'anava impregnant de la terminologia específica del món teatral i escenogràfic. Un interès que va mantenir sempre, per exemple explotant la saviesa d'un gat vell de l'ofici, el maquinista Lluís Alba, al qual sotmetia a interrogatoris i va acabar incorporant al professorat. Amb estranyesa dels alumnes, els transmetia aquests coneixements i era inflexible en l'ús adient de cada terme, ponderant-los que allò no ho trobarien a cap diccionari però que era un aspecte essencial i distintiu de les arts escèniques.

Com a director escènic, la seva aportació es produeix en un moment de maduresa i intensa experiència

com a escenògraf i figurinista, de manera autodidacta i sense referents immediats, com havia succeït amb la majoria de col·legues dels anys del teatre independent i encara posteriorment. Puigserver adquireix a poc a poc, amb la possibilitat de fer, com a mínim, un muntatge anual, la tècnica de la direcció d'actors, sobretot gràcies al fet de disposar d'un equip interpretatiu estable, el del Lliure, aplicant en la posada en escena les propostes dramaturgiques contingudes en les seves elaboracions visuals, com ja fornía als directors escènics amb els quals col·laborava des de la seva especialitat escenogràfica i com a figurinista. Sovint, la «lectura» d'un text clàssic, l'opció revitalitzadora, sorgia en bona mesura d'una proposta visual contundent seva que generava la dramaturgia i conduïa la posada en escena.

I això podia realitzar-ho perquè una de les seves principals aportacions, plenament vigent, és la creació del Teatre Lliure. Un col·lectiu del qual ell és l'eix vertebral, la presència constant al llarg dels primers quinze anys de trajectòria. Cert que al costat tenia persones amb més experiència, si més no actoral, com Carlota Soldevila, o joves directors amb els quals es va entendre molt bé, com Lluís Pasqual i Pere Planella, o encara un selecte elenc d'interprets que creixerien a la vegada que el Lliure es consolidava: Muntsa Alcañiz, Lluís Homar, Anna Lizaran, Fermí Reixach, per esmentar-ne només uns quants. Però el patró del vaixell, el que n'assegura la continuïtat —quan Planella se'n separa o Pasqual se'n va a dirigir altres institucions, mantenint una activitat puntual— serà Fabià Puigserver. Defensant a ultrança la divisa i el programa fundacionals davant la poca sensibilitat —o bé l'oberta hostilitat— de polítics i administracions públiques, assolint un prestigi i un segell propi cada cop més indiscutit i sòlid, obtenint l'adhesió d'un públic en creixement, fidel i entusiasta, proposant noves fites i assolint-les tenaçment —amb l'ajut d'un altre «gran tossut», Josep Montanyès— i proposant un model gestionat per professionals, amb suport de la societat civil i coherent amb el concepte de «teatre públic», enfront de les temptacions, i els oportunistes, dels que hi acaben oposant un model caduc de teatre institucional pretèrit, enyorats d'una plenitud nacional que no es va assolir en el seu moment i quan ja havia passat del tot la validesa dels «teatres nacionals» controlats pels polítics i pensats com un aparador més o menys prestigiós del príncep.

Les propostes puigserverianes resten, doncs, vigents en diversos àmbits del món escènic i fins són referencials per a la nova gent de teatre que va sorgir i que no va tenir ocasió de viure directament les seves creacions en molts dels seus vessants però que, en canvi, es beneficien de les seves realitzacions o redescobreixen una actitud insubornable, una creativitat esplèndida i un compromís constant amb el seu ofici, la seva cultura i el seu país. ✿