

Sortida de cloenda del curs 1997-98. Aproximació a l'evolució recent de Terrassa i Sabadell

Joan Tort

El dissabte 13 de juny de 1998 es va dur a terme una sortida de caràcter urbà, com a cloenda del curs 1997-98 de la Societat Catalana de Geografia. La sortida es va centrar en les dues capitals del Vallès Occidental, Terrassa i Sabadell, i es va programar de manera que fos compatible amb l'assistència a la inauguració de la plaça Lluís Casassas, en aquesta última ciutat.

L'itinerari es va iniciar a Barcelona, de manera que l'entrada al Vallès es pogués fer per la vall del Besòs i per Montcada. Això ens va possibilitar resseguir de forma transversal la plana vallesana, de forma correlativa a l'autopista A-18, i observar la importància de les transformacions urbanes i urbanístiques que s'han produït a les dues darrers dècades a banda i a banda d'aquesta autopista, coincidint amb el procés de densificació humana i, sobretot, de terciarització, que ha tingut i continua tenint lloc a tota la comarca.

El trajecte en autocar ens va permetre arribar a Terrassa per la banda oriental de la ciutat (riera de les Arenes), i dur a terme una circumval·lació del perímetre urbà, que els darrers anys ha tingut unes modificacions substancials (creació de noves infraestructures viàries i ferroviàries, endreça dels barris nascuts als anys 60 i 70, i programació de nous sectors d'habitatge). Una observació particular va merèixer la zona olímpica, transformada al llarg d'aquesta dècada amb motiu dels esdeveniments esportius de l'any 92. Finalment, en el sector més cèntric de la rambla d'Ègara, a l'altura del Mercat de la Independència, vam iniciar un recorregut a peu pel centre històric (Ajuntament, Torre del

Palau, Plaça Vella). A continuació vam seguir l'antic camí de Sant Pere, cosa que ens va permetre copsar les transformacions que tota aquesta zona està experimentant (recinte de les esglésies de Sant Pere, torrent de Vallparadís, entorn del castell de Vallparadís). En especial, el procés de reconversió de l'antic torrent en el gran parc urbà de Terrassa, dut a terme amb la coparticipació en els fons de la Unió Europea, va merèixer una anàlisi detinguda.

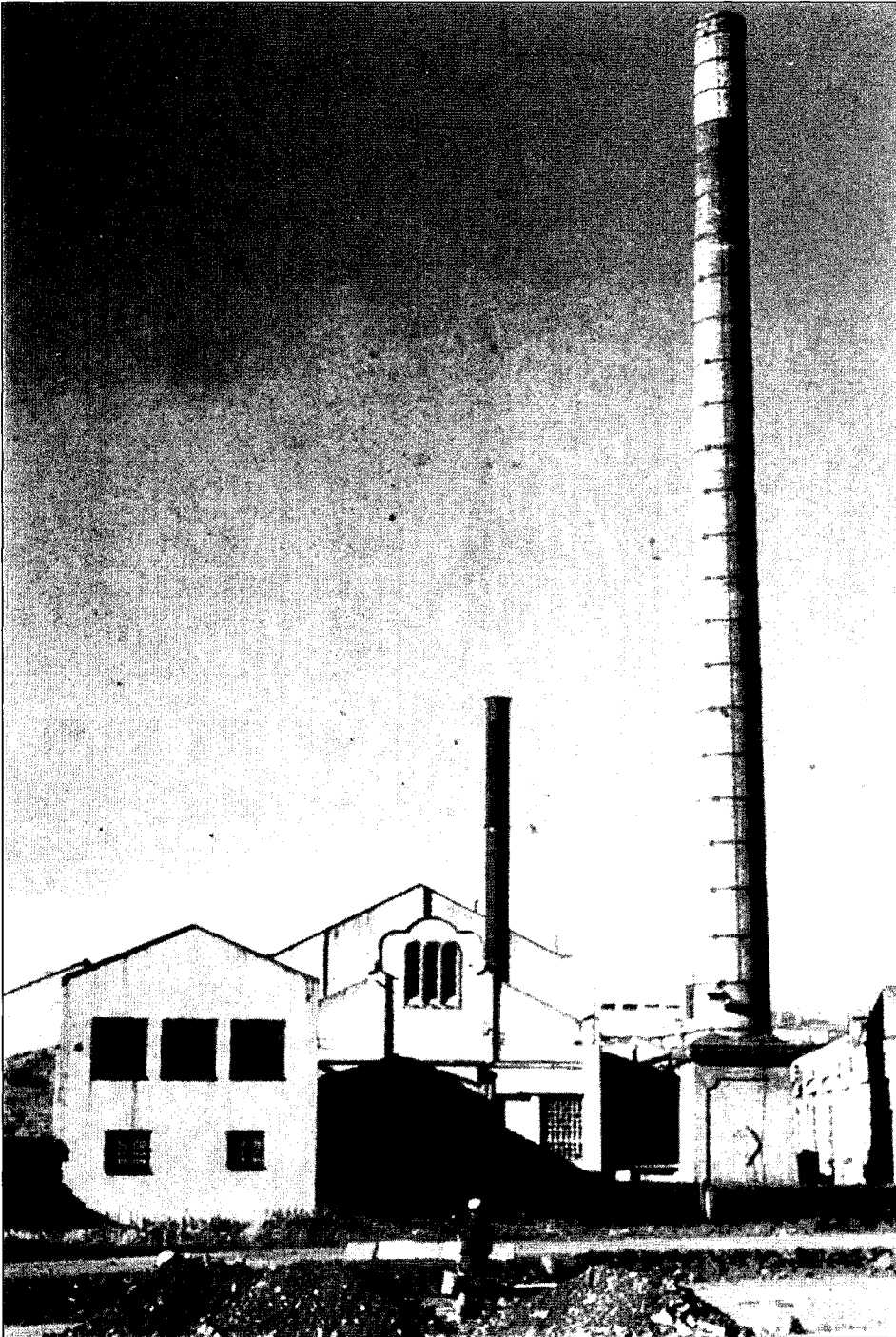
A Vallparadís, i de nou amb l'autocar, es va iniciar la segona part de la sortida; o sigui, el trajecte cap a Sabadell i la ruta per aquesta ciutat. Atesa la limitació horària, el recorregut urbà es va centrar en la part nord i nord-est del teixit urbà, que d'altra banda, és una de les zones que més ha canviat en els darrers anys (particularment, amb motiu del desenvolupament dels plans i de les infraestructures complementàries de l'Eix Macià-Plaça d'Espanya. En particular, vam tenir ocasió de resseguir l'entorn de la carretera de Prats, aproximadament entre els barris de Can Puigjaner i la Font del Capellà. I des del capdamunt del talús de la vall del Ripoll (indret que permet observar de manera interrelacionada els condicionants físics i el procés d'expansió moderna de la ciutat) vam poder fer-nos càrrec, d'una manera molt general, dels principals canvis que s'han produït al Sabadell modern i dels principals reptes als quals s'enfronta l'ordenació de la ciutat futura.

El recorregut es va cloure amb un petit trajecte per la part central de l'avinguda Macià, poc abans que a la plaça de Lluís Casassas comencés l'acte de la inauguració oficial.



Xemeneia de ca l'Estruch.





Començament de les obres de l'Eix Macià (1989). *Xemenies de Sabadell* de J.A. Carmona

