

Les Corts en la Barcelona actual. Una valoració geogràfica

Valerià Paül i Carril

Una anàlisi de la situació d'un barri com les Corts no pot eludir l'evolució històrica. Es tracta d'un espai que no ha sorgit del no-res sinó que és producte d'anys i el passat sempre deixa profundes petjades en el present, cosa que és evident en tots els territoris. Al meu entendre, en gran part la feina del geògraf és evocar les actuacions que s'han desenvolupat en aquest antic terme municipal i d'aquí que calgui una presentació dels fets amb repercussió més important. Això es materialitzarà amb una breu descripció del nucli original i dels àmbits de creixement posterior, així com amb una valoració crítica de la desfiguració que s'hi va produir a tots ells des del Pla Cerdà fins al franquisme. Tanmateix, el treball no seria del tot satisfactori si oblidéssim un enquadrament polític-administratiu previ i una avaluació final que presenti el barri actual en la regió barcelonina.

Geografia administrativa del barri de les Corts

Caldrà començar primer per preguntar-se què entenem per les Corts. En aquest moment, és un dels deu districtes amb què es divideix el municipi de Barcelona. Es tracta d'una circumscripció relativament petita (5,98 km²) que està habitada per *només* 89.750 habitants (1991), i dic *només* perquè és el districte amb menys població de Barcelona. Tot i així, totes aquestes dades no es corresponen gaire amb les Corts estrictes. La divisió administrativa municipal

ha estat més encertada en algunes zones que en d'altres i, evidentment, no s'ha correspost en la seva totalitat amb el sentir popular. Això és el que ha passat al cas que ara ens ocupa. Per començar, sobta el fet que Pedralbes sencer estigui inclòs en el districte, quan la vinculació –per proximitat i per tradició– sempre ha estat amb Sarrià; certament no té gaire sentit que ben bé la meitat de l'actual territori del districte siguin aquest barri i part de Collserola. D'alguna manera, l'espai percebut com a formant de les Corts (aproximadament de la Diagonal a l'avinguda Madrid) és massa reduït per constituir un districte per si sol i s'hi ha vinculat un sector proper. Per altra banda, algunes barriades pertanyents històricament a les Corts –Can Ràbia i Can Batlló, entre d'altres– formen part ara d'altres districtes. L'anàlisi detallada, però, permet concloure que aquest fet està justificat per l'efecte esquarterador que han tingut la Diagonal i la construcció de l'Eixample.

En tot cas, són decisions polítiques que s'han donat en un moment determinat i sota unes circumstàncies concretes, i és cert que hi ha hagut propostes i divisions administratives reals molt pitjors en el passat (unir el barri amb Sants i Hostafrancs, o amb Sarrià i Sant Gervasi, sense anar més lluny). Si més no, es reconeix les Corts com un ens amb personalitat pròpia i es vol donar una certa autonomia als ajuntaments de barri, cosa que no pot ser res més que positiva.

Naixement i expansió de les Corts

Potser és necessari explicar com i quan es formà el que són les Corts i quin desenvolupament han tingut. Es pot començar per citar l'origen. Sembla que el primer nucli de poblament estable fou una vil·la romana a la zona que actualment és la *Traversera*, vil·la que hauria tingut continuïtat al llarg dels segles amb una sèrie de masies a banda i banda d'aquest carrer. Malgrat això, no resta cap mostra d'aquest primitiu eix de poblament perquè fa unes dècades la Traversera s'amplià per donar cabuda a tots els vehicles de gran tonatge que havien de travessar la ciutat de Barcelona. Passà de ser un carrer cohesionador a un lloc de tragí i pas esbojarrat. Desaparegueren llavors masies històriques i, el que és pitjor, algunes illes de cases al sud de l'eix perderen la unió amb el sector al nord de la via. D'aquesta manera, algunes zones com la part de muntanya de la plaça del Centre se senten més vinculades en l'actualitat a Sants, quan ho haurien d'estar al barri que tractem.

Dit això, el que ara ens interessa és el nucli que ha trascendit més. Es tracta del que s'anomena les *Corts Velles*, un sector eminentment agrícola format per alguns masos del qual en tenim constància ja des de l'Alta Edat Mitjana; aquest poble depenia jurídicament i eclesiàstica de Sarrià. I serà aquest veïnat el que portarà l'empenta de les Corts i el que aconseguirà finalment la independència municipal. Sense més preàmbuls, cal saber que d'aquest nucli no en queda res: els edificis Trade, la Gran Via de Carles III i

El Corte Inglés han ocupat aquest terreny. Només el nom d'un carrer assenyalava la ubicació que tenia aquest primitiu sector: és pròpiament el carrer de les Corts.

En canvi, sí que s'han mantingut amb una certa coherència, i és el que actualment associem a les Corts, les *Corts Noves*. Sorprèn que les anomenem així quan ara les percebem com a les velles, però és que les que ho eren de veritat ja han desaparegut. Un plànol de Barcelona ens pot alertar d'una estranya regularitat fora dels contorns de l'Eixample al voltant de les places de la Concòrdia i Can Rosés. Es tracta precisament d'un eixample que es va poder fer per la cessió de terrenys de grans propietaris de les Corts Velles a mitjan segle XIX. Allí s'hi van construir els equipaments que mancaven en un poble que s'acabava d'independitzar de Sarrià (entre ells, l'església), i el municipi adquirí un caire més solemne. Va ser la integració a l'Edat Contemporània: deixava de ser un típic nucli rural per convertir-se en l'escenari de la burgesia industrial (generalment autòctona) i de l'incipient proletariat (en gran part, forani). Ambdues classes socials es relacionarien conflictivament des de llavors en les fàbriques. De qualsevol manera, ens trobem davant dels inicis d'una segregació social que es manifestà en l'espai. En efecte, no tardaran gaire a sorgir blocs de pisos i barraques arreu de les Corts per allotjar els nousvinguts, fenòmens que seran especialment visibles a la part a què s'està fent referència i a la zona de la Diagonal.

Les Corts Noves, aquest petit sector al voltant de la plaça de la Concòrdia, és el que ha mantingut millor la semblança amb un poble normal. Aquí l'esdevenir històric sembla aturat i, si no fos per la proximitat de l'Illa i pel transitat carrer Numància, els vials de la rodalia mantindrien un caire similar. Aquesta és la part més antiga i representativa (si exceptuem algunes ben poques masies que s'han conservat) del que fou les Corts. Un estudi més detallat haurà de considerar amb profunditat aquesta importància i, personalment, penso que qualsevol gestió prudent ha de tenir-ho molt en compte.

Sigui com sigui, de les Corts Noves es derivaren els altres dos eixos clàssics de creixement. Per una banda, tot un conjunt de barriades obreres associades a grans fàbriques (*Can Batlló*, *Can Ràbia* i d'altres) van desenvolupar-se a la part est del municipi per efecte de la industrialització. D'aquestes barriades, no queda res més que el solar que ocupa l'Escola Industrial (antiga fàbrica Can Batlló) i la toponímia (cosa que demostra la importància que van tenir). D'altra banda, naixia una via per unir els sectors nou i vell del municipi i per construir-hi una seu estable per a l'Ajuntament: el que fou el carrer Major. Actualment anomenat *carrer del Remei*, d'ell ha quedat bastant de l'aspecte original. Segurament l'edifici del comú situat a la plaça Comas n'és el principal testimoni. Malgrat això, ha perdut el seu paper vertebrador i és evident que no es correspon a un carrer Major de poble o de barri com sí que ho són els moderns Gran de Gràcia, Major de Sarrià o carrer de Sants.

Canvis moderns en l'estructura tradicional

Tenim ja configurat tot el que fou el poble, i ara s'ha de començar a explicar com això ha canviat en part. És a dir, el perquè de considerar les Corts un nucli amagat (quelcom un tant indefinit en l'amalgama barcelonina) i no un barri amb cohesió perfectament integrat en la ciutat. Només si tenim en compte aquest conjunt de canvis desestabilitzadors arribarem al que actualment és el remot terme municipal.

La primera força desfiguradora que cal tenir en compte és la construcció de l'Eixample projectat per Cerdà, el qual afectà bona part de l'est del terme municipal (és a dir, moltes de les barriades obreres). Si bé és cert que aquest eixample es va començar a construir en l'època independent del municipi, també ho és el fet que el mateix eixample l'unia amb Barcelona, la qual cosa fou aprofitada per annexionar-lo a la ciutat. Sense cap mena de consulta als cortseus, l'any 1897 quedaven les Corts integrades a Barcelona per reial ordre. És una opinió estesa que el consistori que es va fer càrrec del barri, no va tenir gaire en compte el poble i va passar a administrar-lo des de la plaça Sant Jaume d'una forma força distant. Tanmateix, cal assenyalar que en el moment de l'annexió encara es vivia molt de lluny la ciutat i una prova ferma d'això és el conjunt d'hospitals que s'hi instal·laren pel clima sanejat i rural que hi havia (la Maternitat n'és el més paradigmàtic, però també Sant Joan de Déu i altres). Curiosament aquesta vivència de distància respecte a Barcelona encara ara es dona. Alguns avis parlen de *baixar a Barcelona*, tot i que és un sentir només del sector de les Corts Noves. Els altres sectors, com s'explicarà a continuació, és difícil que tinguin una veritable vinculació amb el passat.

I és que si cal citar alguna fita com a especialment determinant de la transformació del barri, aquesta és tota l'època franquista. Va ser en aquella època quan va actuar sobre les Corts, com també sobre altres sectors de la ciutat, un urbanisme més desplanificat i ferotge. Podem dir que fins a la guerra, si exceptuem el Pla Cerdà en una part de l'antic municipi, ben bé es va mantenir intacta l'estructura urbana de l'antic poble. Fou amb els mandats municipals de 1939 a 1975, fortament marcats per un rerefons d'especulació urbanística, quan es feren les majors intervencions en l'estructura urbana existent.

Potser, en parlar de les Corts com a conjunt, podem referir-nos a l'esquarçament més gran de qualsevol dels pobles que formaren el Pla de Barcelona; comparant-ho amb Gràcia o Sant Andreu, en cap moment podem trobar un paral·lelisme. Si bé és cert que hi ha hagut problemes en els dos exemples citats (per dir alguna cosa, la Travessera de Dalt i la Meridiana respectivament), és evident que no tenen res a veure amb les Corts. Aquí han desaparegut zones senceres i han quedat incomunicats molts sectors entre si. Sense més preàmbuls, les dues grans avingudes que han fet desaparèixer la cohesió interna són la Diagonal i la Gran Via de Carles III. Són fruit de la *necessitat* col·lectiva de la ciutat de Barcelona i, encara que es pot dir que la primera fou àmpliament estudiada per Cerdà, de la segona només es pot afirmar positivament que no és conseqüència ni de la reflexió profunda ni de la planificació correcta.

La Diagonal va ser oberta oficialment l'any 1924 però fins a la celebració del Congrés Eucarístic (1952) no es començà a fer una urbanització compacta dels terrenys de l'artèria moderna. Allí s'havien establert alguns nuclis de barraques que donaven una marcada fesomia popular. Com és ben sabut, van ser desallotjats pel règim de Franco i portats al nou barri del Congrés, construït per rentar parcialment la cara de la ciutat en plena explosió immigratòria. Parlant de la Diagonal, cal dir que en contra de la creença de moltes persones, l'avinguda no separava les Corts de Sarrià. La frontera estava més amunt: en efecte, la barriada de Can Ràbia passà posteriorment a vincular-se a Sarrià a causa de la construcció de l'avinguda i el lloc en què fins fa poc hi hagué l'estadi de l'Espanyol quedava dividit entre aquests dos antics pobles. D'aquí es desprèn que en l'actualitat Can Ràbia formi part de Sarrià-Sant Gervasi. A més a més, és interessant assenyalar que el Palau Reial –construït a partir de l'antiga Torre Güell– ho és de les Corts i no de Pedralbes. Els terrenys del famós monestir gòtic, pertanyent a Sarrià, començaven darrera d'aquest edifici.

Val a dir que actualment aquesta zona al voltant de la Diagonal és part del centre de negocis més important de Catalunya; algunes grans entitats com ara la Caixa, Retevisión i la Banca Catalana ho demostren. Així mateix, hi abunden grans hotels (entre ells, el Hilton, el Rei Joan Carles I i el Princesa Sofia). És, per tant, una àrea d'un dinamisme extraordinari que es pot definir justificadament com de nova centralitat. És la millor prova de tot això el fet que els valors del sòl d'aquesta zona són dels més alts de tot Barcelona.

He citat ja un vial que esquartera el que era les Corts. Manca parlar de la Gran Via de Carles III, oberta definitivament a finals dels anys seixanta. Malgrat que l'obra fou declarada il·legal, va ser executada i en l'actualitat continua funcionant. Existeixen tres passos al terme de les Corts per creuar-la (la Travessera, el pas de peatons de Lequerica-Masferrer i la plaça de Maria Cristina). Això explica, en gran mesura, la desvinculació que ha patit des de llavors la part antiga de les Corts respecte a Sant Ramon Nonat i alguns blocs de pisos de la banda sud-occidental del districte. Podem afirmar que ara són més de l'Hospitalet perquè l'eix vertebrador que constitueix la carretera de Collblanc (perllongació, no ho oblidem, del carrer de Sants) crea un gran flux d'atracció. Per altra banda, és en aquesta part a l'altra banda de Carles III on hi ha els campus de la Zona Universitària (començats a construir el 1959), i les instal·lacions del Futbol Club Barcelona. Evidentment aquestes zones no allotgen població i tenen una desconexió total amb el context en què es troben. En aquest sentit, el Barça estigué molt unit a les Corts fins a 1957 perquè el camp era a la part antiga del barri i formava part de l'ambient social. En canvi, amb la construcció del Camp Nou, el Miniestadi i el Palau Blaugrana I i II, el sector passà a ésser una vertadera *ciutat esportiva* independent. Només l'anomenada Masia (antiga Can Planes) recorda que allò era un terreny agrícola que depenia de l'església del Remei, una mica llunyana.

I continuant amb aquesta línia encetada per Can Planes, és trist contemplar Can Vinyals, ara una habitació de luxe del Princesa Sofia, o bé el Cementiri

de les Corts, un paratge que en el seu moment devia ser un tranquil lloc de recolliment. S'han convertit tots ells en part del trànsit quotidià de la ciutat de Barcelona, trànsit que no està pas sol: conviuen facultats, pistes de tennis, blocs de pisos (alguns amb no molt bones condicions), camps de futbol... Així arribem a una sensació patent de dispersió i descohesió. El barri ha quedat desvertebrat i desorganitzat per la magnitud de les intervencions que en ell s'han aplicat. En aquest sentit, durant l'època final del franquisme hi hagué un pessimisme generalitzat respecte al seu futur. La descohesió era clara, el futur incert i la voluntat d'avençar no gaire generalitzada.

Les Corts, avui. Una visió personal

La panoràmica que s'ha esbossat en les últimes línies no és molt encoratjadora. Tanmateix, sembla que assistim a una certa recuperació. Per començar, hi ha hagut en aquests últims anys una sèrie d'esdeveniments molt positius a les Corts: des de l'arribada del metro fins als Jocs Olímpics, passant per la construcció del Mercat o de la biblioteca popular. I són canvis que sembla que no s'aturen: urbanització de sectors que encara fins fa poc eren descampats, creació de noves placetes, etc. A més a més, ens trobem en un lloc de molta centralitat. Tot i que el poble antic queda bastant d'esquena al districte central de negocis que és la Diagonal, a la Zona Universitària i als grans hotels de luxe, evidentment això no treu que el barri es situï en un dels llocs amb més vitalitat i amb més futur del sud d'Europa.

Per altra banda, l'etapa democràtica està suposant una certa racionalització en relació amb l'urbanisme que s'havia aplicat de l'annexió ençà i l'experiència de la descentralització (que no ha cobert, tot sigui dit, les àmplies expectatives creades) és un primer pas endavant. Ambdues temptatives s'inscriuen en l'òptica d'aprofitar els mals viratges que s'han donat en la història de les Corts i aquests mals viratges crec que han estat causats per no aprofitar adequadament les pautes que venien del passat. A tall d'exemple, la construcció dels edificis Trade hauria d'haver estat objecte d'una reflexió més pausada (ja que unes masies de valor han desaparegut per unes oficines, per a mi, de gust dubtós); potser la Gran Via de Carles III no era tan necessària (la Ronda del Mig a la Barcelona dels seixanta era una solució només parcial); etc.

Així doncs, podem concloure que les Corts resten amagades, no desaparegudes. Ara la frase tristament famosa de Josep M. Casasús –un poble perdut, un barri introbable– comença a deixar de tenir tant sentit i pot ser qualificada d'exagerada. No s'ha de baixar la guàrdia, és cert, i fets com la polèmica pel solar de Can Rigalt, la intenció de construir una benzineria en un jardí o l'etern problema de la Ronda del Mig ho demostren. No és però menys veritat que els condicionants sempre ineludibles del temps estan aflorant i això contribueix a què el barri guanyi en tots els sentits. Es tracta d'anar-lo millorant pas a pas, tapant en la mesura del possible el que s'ha fet malament. I espontàniament la

gent està posant la seva aportació personal: a molts blocs de pisos de nova construcció, on hi han anat a viure immigrants de procedència diversa, la gent s'ha interessat pel barri, pel seu recorregut i pel seu futur. Han sortit d'aquests edificis actius militants veïnals i fins i tot poetes que l'estan evocant! En definitiva, considero que cal continuar en aquesta línia positiva de contacte més íntim amb la realitat que ens circumda i, en aquest sentit, cada cortsenç (i cada barceloní, per què no) hauria de redescobrir les Corts. Si aconseguixo amb aquest text que el lector faci una passejada crítica comptant amb la situació de partida i amb les noves variables introduïdes, em sentiré prou satisfet.

Agraïments

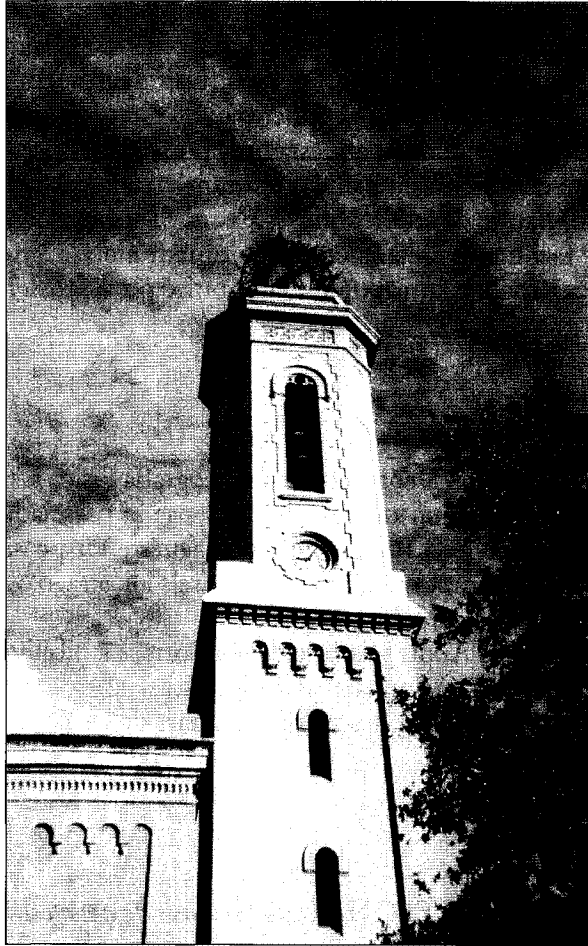
Al professor Joan Tort, del Departament de Geografia Física i Anàlisi Geogràfica Regional de la Universitat de Barcelona. Sense la passejada *regional* que ens va oferir pel barri de les Corts, res d'això hagués estat possible. Les seves aportacions en aquest modest treball han estat vitals i li agraeixo amb total sinceritat la seva inestimable col·laboració.

A les bibliotecàries de l'Arxiu Històric de les Corts. La bibliografia i els plànols que elles em van mostrar m'han estat molt útils.

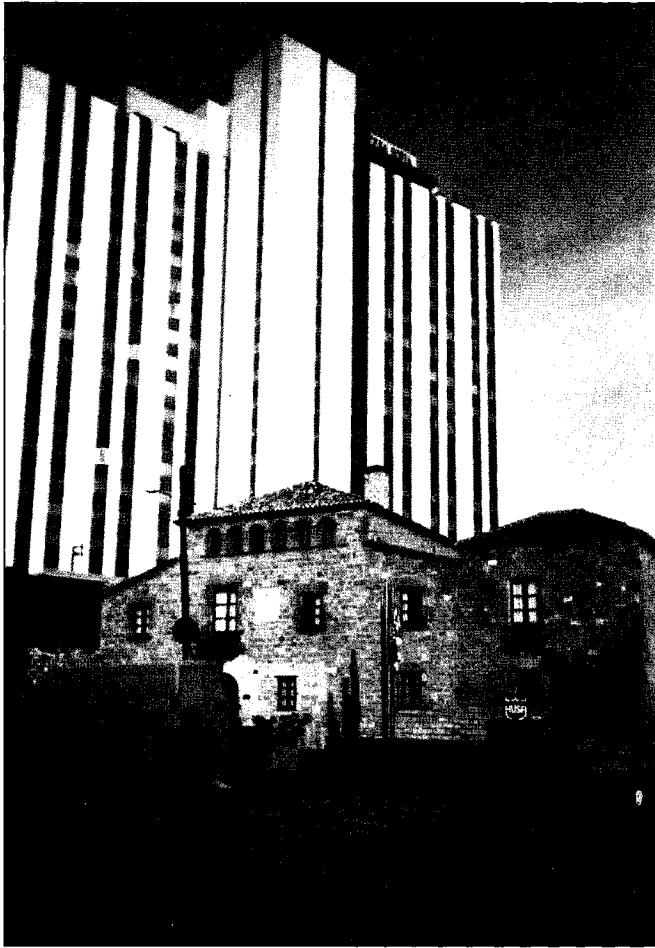
A l'Estany Vila, amb qui vaig descobrir gran part de les Corts.

Bibliografia

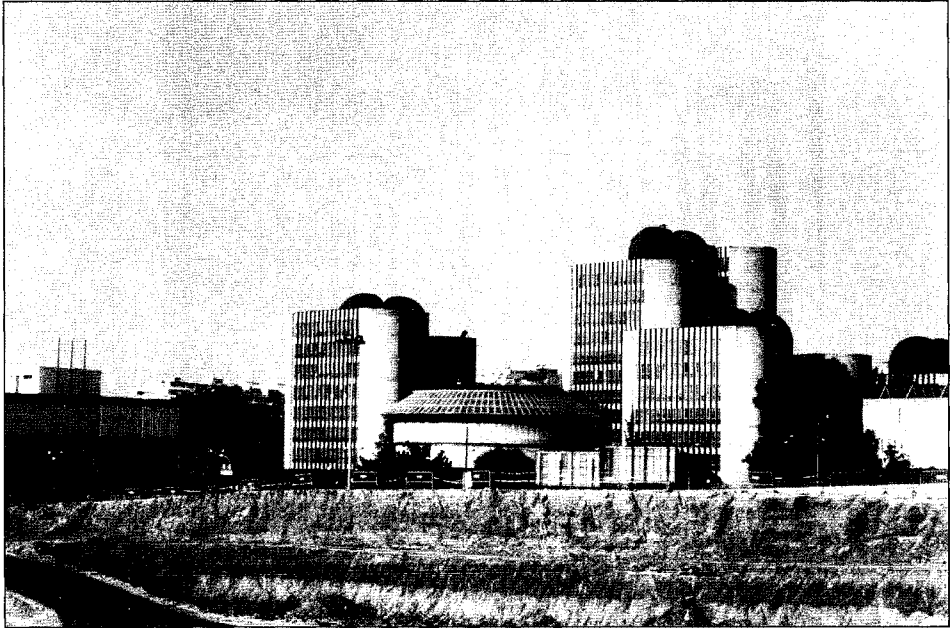
- AJUNTAMENT DE BARCELONA (1987): *Àrees de nova centralitat*, Barcelona: Ajuntament de Barcelona.
- BELTRAN, Montserrat i MORAN, Josep (1986): *Les Corts. Notícia històrica del Districte*, Barcelona: Ajuntament de Barcelona-Districte de Les Corts.
- CASASSAS, Lluís, CLUSA, Joaquim i altres (1981): *L'organització territorial i administrativa de Barcelona. Funcions i àmbits de descentralització: els nous districtes*, Barcelona: Ajuntament de Barcelona.
- CASASÚS, Josep M. (1976): *Les Corts: un poble perdut, un barri introbable*, Barcelona: Ed. 62, 1976.
- FABRE, Jaume i altres (1976): *Tots els barris de Barcelona*, Barcelona: Ed. 62, Volum III (les Corts, Sant Gervasi, el Putxet, Sarrià, Pedralbes, Vallvidrera).
- GRAN GEOGRAFIA COMARCAL DE CATALUNYA (1981): Barcelona: Enciclopèdia Catalana, Volum VIII (el Barcelonès i el Baix Llobregat), pàg. 225-331.
- NAVARRO, Imma (1993): *Masies de les Corts*, Barcelona: Ajuntament de Barcelona-Districte de les Corts, Col. Quaderns de l'Arxiu.
- VILA, Pau i CASASSAS, Lluís (1974): *Barcelona i la seva rodalia al llarg del temps*, Barcelona: Ed. Aedos, 1974.



El campanar de l'església de Santa Maria del Remei, a la plaça de la Concòrdia, porta més d'un segle dempeus i és un testimoni excepcional de l'antic poble de les Corts.



Tradició i modernitat es conjuguen curiosament. El futur del barri depèn en gran part de saber combinar ambdós aspectes. A la fotografia, Can Vinyals i l'Hotel Princesa Sofia.

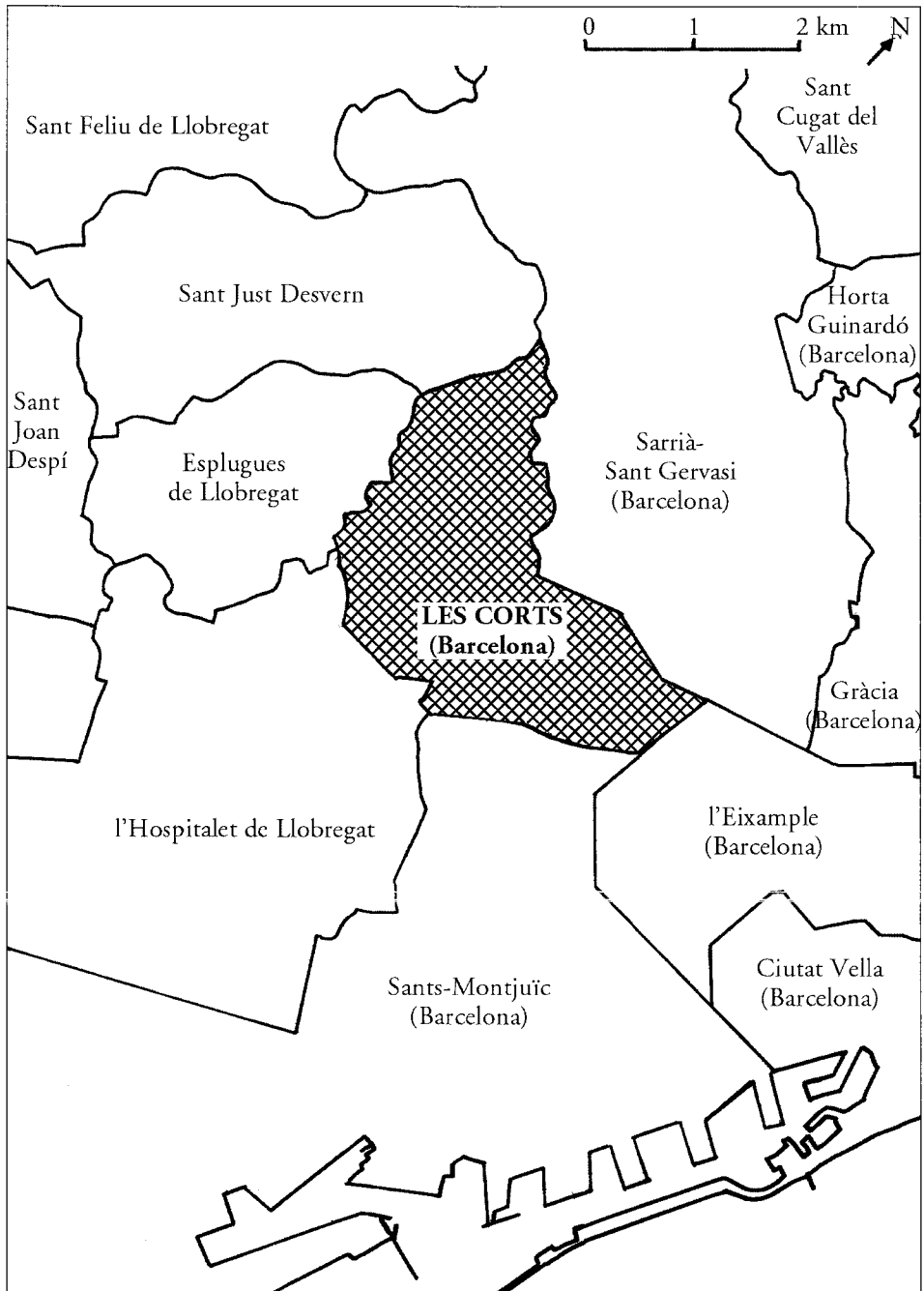


• L'actual facultat de Geografia i Història, a la Zona Universitària, és una bona mostra dels nous usos del sòl i de la segregació funcional a les Corts.



Els problemes no s'han solucionat, ni molt menys. En aquest cas, es mostra com la Ronda del Mig suposa un obstacle de difícil superació. Els organismes públics hauran de posar-hi remei.

Les Corts al Pla de Barcelona



Les Corts al Pla de Barcelona

