

# **Dona i reestructuració a les àrees rurals: el cas de l'agroturisme a les comarques del Solsonès, el Bages i el Berguedà**

**Alba CABALLÉ i RIVERA**

*Primer Premi Lluís Casassas i Simó 1996*

Moltes mestresses de pagès podrien fer aquesta activitat. La dona a pagès és una dona explotada, que s'ha hagut de defensar en moltes coses. A l'època dels bolets ha sortit a buscar-ne una cistella perquè ha necessitat els cèntims, i s'hi li ha calgut ha agafat un jec d'arròs i l'ha anat a vendre. Té una manera d'espavilar-se i treure d'allà on li sembla que pot treure. Si té figues les assecarà, si té peres farà un guisat, si té prunes farà melmelada. S'ha hagut d'espavilar perquè no ha tingut els medis de la dona de ciutat. BE4

## **1. Dona, agroturisme i reestructuració de les àrees rurals.**

### **1.1. El perquè de la recerca. La importància de l'enfocament de gènere en la planificació de les àrees rurals**

Els processos i relacions transnacionals, la internacionalització del capital i la flexibilització de la mà d'obra, característiques principals de l'actual sistema econòmic (anomenat postfordista) estan sometent a les zones rurals dels països desenvolupats a importants canvis estructurals. En tot intent d'analitzar i planificar aquestes àrees es imprescindible tenir en compte el paper de la dona. La *masculinització de l'agricultura* (i per tant la manca d'oferta de treball dins de les explotacions per a les dones), l'*escassetat d'alternatives de treball* fora de l'explotació, i

fins i tot l'existència en alguns casos *d'una migració selectiva femenina* –alguns dels efectes de la reestructuració econòmica que afecta les àrees rurals i estan directament relacionades amb les dones– fan essencial planificar les àrees rurals a través d'un enfocament comprensiu en el que no s'ometi les dones. Per comprendre algun dels canvis i els efectes de la reestructuració (per exemple en el tipus de treball realitzat per les dones en l'explotació moderna, la necessitat de nous fonts d'ingressos en les unitats familiars, o els canvis en la valoració del treball de la dona) cal doncs tenir en compte les *relacions de gènere*.

En aquest context, una de les prioritats dels planificadors ha de ser trobar ocupacions per a les dones en zones rurals i avaluar-ne la potencialitat.

## 1.2. Marc general de l'estudi

La relativament nombrosa recerca sobre la divisió de treball entre homes i dones a les diferents esferes de treball agrari contrasta amb els pocs estudis que han analitzat les *activitats no agrícoles remunerades* desenvolupades pels membres de la unitat familiar<sup>1</sup> (Overbeek 1995a; 1995b), així com l'impacte d'aquestes en els canvis de les relacions internes de família i de la divisió del treball. Se sap poc de les relacions socials i la relocalització de treball per edat i sexe dins de la unitat familiar agrària, i dels impactes d'aquestes en la reestructuració econòmica (Scharzweller 1982). També hi ha poques dades sobre pluriactivitat i gènere, sobre els efectes del treball no agrari en la família (Deseran 1988), o les seves conseqüències en la resta d'activitats realitzades per les dones (Sampedro 1991).

El present estudi analitza el paper de la dona a l'agroturisme (una activitat no agrària que es desenvolupa dins de l'explotació i a vegades dins de la pròpia llar) en el marc dels canvis al món rural, a la vegada que n'estudia els efectes en la família i les zones rurals. El fenomen de l'agroturisme, una **estratègia laboral** que ha sorgit sota aquest context, i en el qual el treball de la dona és fonamental i ara per ara insubstituïble, no ha estat estudiat substancialment des de la perspectiva del gènere (a excepció de Garcia Ramon et al. 1995; Ireland 1988; Cànoves 1992 i 1995).

En el present estudi ens proposem fer una petita aportació en aquest sentit. La utilització d'un enfocament geogràfic comparatiu permetrà també esbrinar si l'agroturisme adopta diverses formes, i/o té diferents conseqüències segons les regions.

Primer farem un recorregut des de la perspectiva del gènere pel fenomen de la reestructuració rural, la pluriactivitat i l'agroturisme. I després de realitzar un estat de la qüestió sobre estudis de turisme des de la perspectiva del gènere i agroturisme entrarem ja en l'estudi de cas, analitzant l'activitat en tres comarques de la Catalunya Central: el Berguedà, el Bages i el Solsonès.

## 1.3. Les hipòtesis

En el present estudi ens plantejem les següents hipòtesis:

La *primera hipòtesi* es basa en la idea que *l'activitat de l'agroturisme és capaç*

*de generar uns ingressos i ocupació per a les dones* en explotacions agràries. La incorporació de la dona al treball productiu és crucial en la reestructuració de les àrees rurals en països de rendes elevades —i en alguns casos essencials en el futur de l'explotació agrària familiar.

La *segona hipòtesi* es refereix al fet que l'activitat *agroturística afavoreix la creació d'un rol econòmic i social en les dones* que realitzen aquesta activitat, com a causa i efecte de l'aportació econòmica en els ingressos familiars. El treball significa una millora en la independència econòmica: les seves feines són remunerades, a diferència dels treballs tradicionals de «col·laboració» a l'explotació.

La *tercera hipòtesi* pretén demostrar el paper important de l'activitat de *l'agroturisme en la conservació del medi*. Potencia la percepció conservar l'entorn: l'èxit de l'activitat es fonamenta en el medi conservat. La implicació en el turisme rural també ha dut a les dones a una major *sensibilització vers l'entorn* de la residència-casa de pagès, erigint-les en conservadores del paisatge i el medi, que comença per la cura dels entorns immediats de la residència i l'explotació.

La *quarta hipòtesi* es refereix a que els canvis econòmics i socials que es produeixen en la reorganització del treball dins de la unitat familiar *es realitzen sense modificar substancialment els rols entre els sexes*. Les relacions patriarcals continuen predominant, tot i la incorporació de l'home a algunes «tasques domèstiques» de l'agroturisme. És degut també als *rols de gènere tradicionals* (neteja, cura dels fills, cuinar, etc.) que a la dona li ha resultat fàcil dedicar-se a l'agroturisme.

La *cinquena hipòtesi*, en relació a les *hipòtesis 1, 2, 3 i 4*, afirma que l'èxit de l'activitat agroturística (econòmica i social) confereix a la pròpia un paper important en la reestructuració de les àrees rurals, però no es pot considerar (ni perquè convingui, ni perquè sigui possible) com alternativa econòmica al sector agrari. Cal *una major recerca teòrica i empírica sobre els problemes i les conseqüències de l'activitat en la unitat familiar, el medi i el món rural, així com una regulació i planificació des de l'administració* per tal d'organitzar l'activitat que té efectes positius i negatius.

## **2. Dona i agroturisme i canvis econòmics i socials: de l'explotació tradicional a l'explotació pluriactiva**

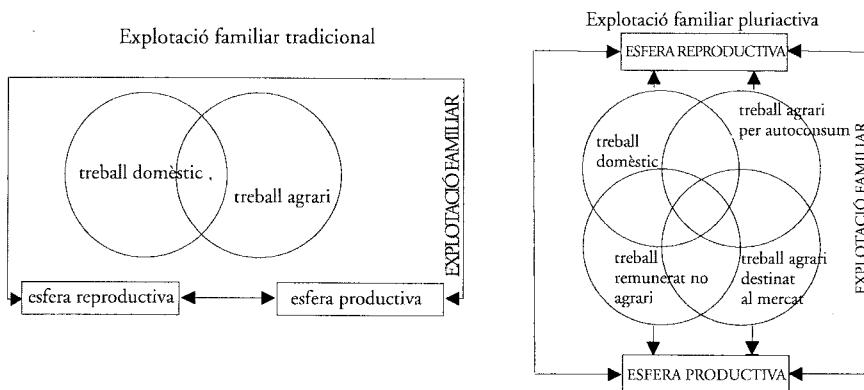
En els últims anys les economies rurals dels països desenvolupats han sofert canvis profunds que han afectat especialment al sector agrari. En aquesta reestructuració es poden diferenciar dues etapes (Tamames 1992, Commins 1990, Ceña Delgado 1992, Ortí 1992). La primera, dels anys cinquanta a la dècada dels vuitanta, engloba el pas de l'agricultura tradicional a la moderna o produccionista; la segona, iniciada als anys vuitanta, comprèn el canvi d'agricultura moderna a l'agricultura postmoderna o postproduccionista<sup>2</sup> (Commins

1990). Pel que fa al sector de l'agricultura a l'Estat Espanyol, cal sumar a aquests canvis les mesures econòmiques i estructurals adoptades per entrar a la UE l'any 1988, i la Política Agrària Comunitària que es dugué a terme com a país membre de la UE. Així mateix, aquest procés s'ha de contextualitzar en el creixement econòmic dels països desenvolupats de les últimes dècades, en el qual tenen gran pes dos processos interrelacionats: la *modernització* i el *desenvolupament de les relacions capitalistes en la producció*.

El resultat d'aquests canvis en el sistema agrari ha estat la formació del que alguns autors anomenen **sistema dual de l'economia agrària** (Buttel 1984; Symes 1982), format d'una banda, per explotacions grans i molt especialitzades capaces d'acumular i reinvertir el capital; i de l'altra, per explotacions més petites (sovint de caràcter familiar), que davant les dificultats per subsistir únicament de les rendes agràries –i malgrat les subvencions estatals– amplien les seves fonts d'ingressos mitjançant el treball dels seus membres en altres activitats econòmiques.<sup>3</sup>

L'adaptació de les unitat familiar als canvis ha estat possible per les transformacions<sup>4</sup> en l'organització interna del treball dins la família. L'**explotació agrària familiar tradicional**<sup>6</sup> (caracteritzada per estar formada per l'esfera *productiva* –treball agrari– i la *reproductiva*<sup>6</sup> –treball domèstic) s'ha transformat en una **explotació agrària familiar pluriactiva**.<sup>7</sup> En aquesta última, els diversos membres de la unitat familiar renegocien el treball a les dues esferes, ara més complexes: el treball domèstic, i el treball agrari per autoconsum formen l'*esfera de la reproducció*; i el treball no agrari remunerat (ja sigui en el sector secundari, terciari), i el treball agrari (dins l'explotació o en altres) formen l'*esfera productiva* (Gràfic 1).

**Gràfic 1**  
**Les esferes de producció i reproducció a les explotacions agràries tradicional i pluriactiva**



Font: Elaboració pròpia

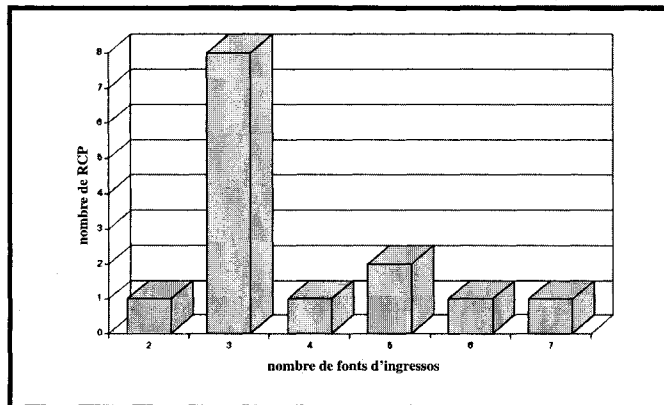
## 2.1. La desigual divisió del treball entre homes i dones a les explotacions agrícoles pluriactives

Diversos estudis han evidenciat que el treball realitzat per les dones i els homes no està igualment representat en les dues esferes. La repartició de les tasques és extremadament heterogènia en l'esfera **productiva** i molt homogènia en la **reproductiva** (Beneria 1981 i 1991; WGSG 1984; Garcia Ramon 1988); mentre aquesta última està feminitzada per una sèrie de factors,<sup>8</sup> la primera contempla diversos tipus de combinacions ja sigui l'home, la dona o els dos els que combinin o no el treball agrari amb el no agrari. El treball de l'home se centra en l'esfera productiva (tant agrícola com no agrícola)<sup>9</sup> i en aquelles activitats caracteritzades per l'àmbit públic (Garcia Ramon 1988; Garcia Ramon et al. 1995). L'esfera reproductiva (treball domèstic i producció i transformació dels productes agraris per l'autoconsum) queda sempre tota –o quasi tota– a càrrec de la dona. Finalment hi ha tasques en ambdues esferes que es reparteixen i renegocien de diverses formes segons una complexitat de factors.<sup>10</sup>

L'existència d'**explotacions agràries familiars** pluriactives no és només el resultat de la repercussió de la *lògica capitalista* i la *modernització* en l'àmbit macroeconòmic o en la microeconomia (la llar). En aquest procés s'ha de tenir present les polítiques estatals, els avenços tecnològics, les lleis de mercat i les relacions socials (variables demogràfiques, ideològiques, sistema de propietat, etc.); dins d'aquestes adquireixen especial importància les **relacions de gènere** i el **sistema patriarcal**.<sup>11</sup> En contrast, a l'**explotació tradicional** principalment hi incidien les relacions socials (les relacions de gènere també tenien un paper crucial; la resta de factors eren igualment presents però no amb la força que assoleixen en l'explotació pluriactiva). (Gràfic 3). Amb la finalitat de reorganitzar la divisió del treball entre els seus components, les unitats familiars valoren les possibilitats de treballar dins i fora de les explotacions en funció altres mercats laborals, les relacions patriarcales de gènere i la pròpia estructura interna de la família relocalitzant el treball (Stratigaki 1988; Gasson 1984; Little 1991); si decideixen treballar en una activitat que no estigui directament relacionada amb l'explotació esdevenen **explotacions pluriactives** (en el Gràfic 2 es veu que les explotacions entrevistades tenen en general diverses fonts d'ingressos).

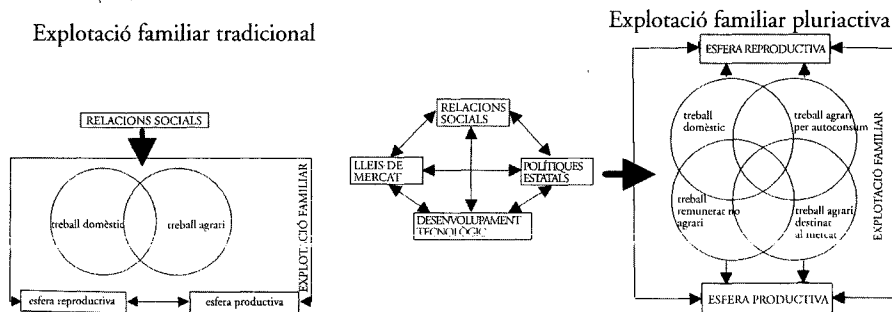
L'agroturisme, una activitat no agrària que se suma a les de l'explotació no és un fenomen nou ni únic.<sup>12</sup> La novetat rau en el fet que aquesta diversificació vers la pluriactivitat (ja sigui a través de l'agroturisme o alguna altra activitat) s'ha incrementat considerablement en els últims anys paral·lelament a la disminució dels ingressos procedents de l'agricultura. La *pluriactivitat* i l'*agroturisme* juguen un paper similar en les unitats familiars agrícoles al que ho fan en les urbanes: *la reproducció de la unitat familiar* (Brun 1987 citat a Reinhardt 1989; Campagne 1990).

**Gràfic 2**  
**Nombre de fonts d'ingressos de les explotacions entrevistades**



Font: Elaboració pròpia a partir del treball de camp

**Gràfic 3**  
**Factors que incideixen en la divisió del treball dins l'explotació agrària tradicional i en l'explotació agrària pluriactiva**



Font: Elaboració pròpia

## 2.2. Dona, canvis en el món rural i agroturisme: de la pèrdua de tasques a l'explotació al treball fora d'aquesta

Alguns autors parlen de *forces push i pull* (expulsió i atracció) com factors que impulsen la dona rural a treballar fora de l'explotació (Gasson 1988a; Blanc 1990; Haugen 1991). L'*expulsió* es deu a tres processos interrelacionats. El primer és el fet que l'agricultura ha estat perdent pes relatiu entre els sectors de producció d'aliments pel que fa a la inversió, ocupació i participació en el preu final dels productes alimentaris (Symes 1982). El segon és l'evidència que quan una activitat esdevé important per l'èxit econòmic de l'explotació, aquesta la realitzen els homes (Gasson 1984; Stratigaki 1988).<sup>13</sup> En tercer lloc hi ha un

augment de la dependència de béns que no poden ser produïts a l'esfera domèstica i que abans elaboraven les dones (Blanc 1990); en definitiva, la *mestressa de casa* queda «lliure» de moltes de les funcions que ha realitzat durant dècades a l'explotació i a la llar. Les forces d'*atracció*, per altra part, es produeixen pel desenvolupament de la tecnologia i els sistemes de transport, que apropen en termes absoluts i relatius les zones rurals, les unitats familiars, i altres mercats treball (especialment industrials i de serveis).

Aquesta és la situació de moltes dones rurals dels països desenvolupats: per una part es troben davant d'*una pèrdua de tasques a l'explotació* (push), i per l'altra estan sota l'*atracció dels mercats de treball de fora d'aquesta* (pull). I l'agroturisme és un dels resultats: una activitat paral·lela i complementària a l'agricultura (en retrocés econòmic i masculinitzada), i que es duu a terme gràcies a la demanda per part de les zones urbanes del consum del patrimoni, cultura i medi rural.

### 3. El marc conceptual de la recerca sobre dona i agroturisme

#### 3.1. Els tipus de turisme rural; la necessitat de la definició abans de la planificació

Existeixen diferents tipus de turisme que cal diferenciar, ja que ni signifiquen el mateix, ni són utilitzats sempre d'igual manera, creant problemes a l'hora de *planificar l'activitat, vendre i consumir el producte, i estudiar el fenomen*.

Les diferents definicions i utilitzacions del terme estan condicionades per les circumstàncies legals (la normativa), orogràfiques o històriques de les persones o institucions que les empra. A Catalunya s'utilitza especialment el mot *agroturisme* (una modalitat de turisme rural que la legislació contempla **dins d'explotacions agràries** seguint una política de fomentar activitats que complementin l'activitat agrària) mentre que en altres Comunitats Autònomes de l'Estat espanyol on la legislació no fa aquesta restricció, es parla de «turisme rural» per tot tipus d'allotjament.<sup>14</sup> En el nostre treball ens referirem **agroturisme**, que per definició és també un *turisme verd*, un *turisme rural* i a vegades pot ser també *turisme ecològic* o *turisme alternatiu*, però no a la inversa (veure l'apartat 9.4 per diferents definicions).

#### 3.2. Estat de la qüestió d'estudis de turisme rural, agroturisme i perspectiva del gènere

Són força els estudis que han analitzat l'activitat turística, sobretot des que aquesta es va configurar als països desenvolupats com econòmicament important durant la dècada dels seixanta. La història dels estudis sobre *turisme rural* en general i d'*agroturisme* més concretament no és tant recent ni abundant,

com tampoc ho és l'impacte sobre el total de l'economia que el turisme de masses. Malgrat que a França, al Regne Unit, o als països alpins (Àustria i Suïssa) l'agroturisme és una activitat ja consolidada (i evolucionada) després de vint anys d'existència, a altres països europeus no es compta amb tanta experiència a nivell pràctic (planificació), ni en els treballs acadèmics.<sup>15</sup> Aquesta llacuna en el camp de la recerca es deu a les característiques del tipus d'enfocament<sup>16</sup> que s'han dut a terme i les pròpies del fenomen, que amb l'excepció dels països alpins, està caracteritzat per ser de caire local, concentrat en algunes zones rurals, i de relativament escàs volum econòmic. És amb la *conscienciació* de la problemàtica mediambiental, i la crisi del turisme convencional que el **turisme rural** es posa de moda, creix el nombre d'usuaris, i en conseqüència també ho fa la dedicació des del món de la recerca i la investigació<sup>17</sup> (veure Taula 2).

**Estudis sobre turisme sota perspectiva del gènere.** Els estudis de turisme en els quals s'aplica la perspectiva de gènere han estat molt escassos fins fa relativament poc. És a principis dels noranta que la temàtica comença a despertar interès entre els investigadors, inquietud que culmina en la recopilació de Kinnaird & Hall (1994) sobre treballs en aquest sentit, i el monogràfic que dedica l'any 1995 la important revista *Annals of Tourism Research*. Les dues publicacions són el resultat de la maduresa i generalització de enfocament de gènere al camp dels estudis turístics, i al context metodològic i conceptual pel que passa la investigació, on hi ha la preocupació de ressaltar diversos aspectes fins ara omesos, com la particular experiència de les dones, la diferent participació i conseqüències dels processos en homes i dones, etc.

El llibre de Kinnaird & Hall (1994) inclou nou treballs que sota la perspectiva de gènere *reinterpreta* i *reconstrueix* els estudis de turisme posant èmfasi en les relacions socials intrínseques a les pràctiques i processos turístics (estudis d'ocupació femenina en àrees turístiques, la masculinització de les imatges turístiques, del diferent impacte del desenvolupament entre homes i dones en països del tercer món, etc.). El monogràfic d'*Annals of Tourism Research* (vol. 22, nº 2, 1995) sobre *gènere i turisme*, recull tretze articles i quatre informes sobre diversos aspectes de turisme i gènere. Igual que el llibre de Kinnaird & Hall (1994), els diferents col·laboradors apliquen la perspectiva de gènere a l'activitat turística, o bé se centren en temes relatius a dona i turisme (turisme sexual, dona i agroturisme. Enfocament de *gènere* és considerat en el monogràfic com una variable independent. En concret els treballs tracten diversos aspectes del turisme sexual, la percepció segons gènere del desenvolupament econòmic turístic, de les polítiques, ideologies i organitzacions turístiques, i de les relacions entre consumidors i proveïdors de turisme (Creighton 1994; Meisch 1994; Pruitt & Lafont 1994; Cohen 1994; Scott 1994; Leheny 1994; Harvey et al. 1994; Anderson & Littrell 1994). Anterior a aquests treballs, trobem els de Monk & Alexander (1986) i Levy & Lerch (1991) que analitzen les divergents oportunitats i conseqüències en la vida diària que l'ac-



tivitat turística suposa per homes i dones a l'illa Margarita i a Barbados respectivament.

**Agroturisme i perspectiva de gènere.** Només tenim coneixement de set articles que tractin aquesta temàtica: el pioner de Cànoves (1993), que serví de base pels posteriors treballs de Garcia Ramon et al. (1995), Cànoves et al. (1995), i el de Iakovidou (1995). Els primers comparen la situació de l'activitat a Galícia amb la de Girona i analitzen el paper de les dones que porten activitats d'agroturisme en l'explotació, així com la percepció d'aquestes sobre el medi; el quart és un breu informe sobre l'ocupació femenina en aquesta activitat a Grècia. Per altra part, trobem el treball de Burrow (1986) (breu descripció del paper de la dona en l'agroturisme a East Devon), Ireland (1993) (sobre les relacions entre dona i client a una zona costera de Gales), el d'Arena (1990) (descriu de manera general la diversificació del treball de les dones a Sardenya entre el turisme i l'agricultura).

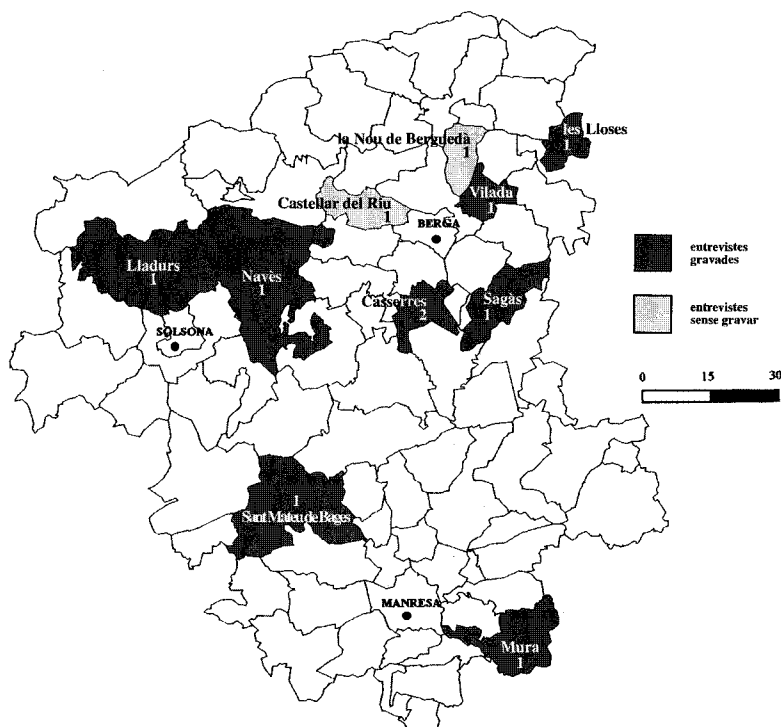
Malgrat l'escassa atenció que fins ara se li ha dedicat al tema, cada vegada són més els investigadors que recentment hi treballen. S'obren noves línies de recerca i de reflexió, i en les quals nosaltres ens proposem fer una petita –i esperem que interessant– aportació.

## **4. L'estudi sobre dona i agroturisme a les comarques del Berguedà, el Solsonès i el Bages**

### **4.1 La metodologia qualitativa**

Les dades de l'activitat d'agroturisme (sobretot de l'aspecte social però també en l'econòmic) s'han d'aconseguir a través d'estudis qualitius degut a la manca d'estadístiques i estudis al respecte. En la nostra recerca hem utilitzat l'*entrevista en profunditat* recolzada per un breu *qüestionari*,<sup>19</sup> tècniques que han caracteritzat la recerca referent a dona i món rural en diversos camps, especialment l'antropologia, la sociologia i la geografia (Whatmore 1988, Garcia Ramon 1990; Nogué 1985) i que han demostrat ser eficaces per esbrinar l'experiència personal de les dones.<sup>20</sup> El qüestionari, juntament amb l'elaboració d'una fitxa-retrat de l'entrevistada (situació sociodemogràfica, descripció de la casa, disponibilitat de la dona a realitzar l'entrevista, marc i entorn en el que s'ha realitzat l'entrevista) ajuden a contextualitzar l'estudi. El que s'obté és *l'experiència personal, familiar, la percepció del món en que l'entrevistat/da viu*,<sup>21</sup> i informació sobre la situació econòmica. S'han realitzat 17 entrevistes en profunditat (sobre un total de les 26 existents en les tres comarques; per més informació sobre les comarques veure apartat 9.5.) d'unes tres hores de durada, en un total de vuit municipis (14 gravades i utilitzades en l'estudi). Es feu arribar una còpia de l'esborrany del treball a les 17 residència-casa de pagès (RCP) entrevistades, i es realitzà una nova entrevista (una hora en 8 d'elles) per recollir la seva opinió sobre el treball realitzat.

**Mapa 1.**  
**Situació per municipis de les residència-casa de pagès entrevistades a les comarques del Berguedà, Bages i Solsonès**



Font: Elaboració pròpia

#### 4.2. Les dones entrevistades

Les entrevistades/t (tretze dones i un home) tenen com a mitjana **de 40 a 50 anys, casades, amb fills grans** (la mitjana dels que viuen a casa és de 15 anys), **i estudis primaris**. La principal diferència que hi ha entre els catorze entrevistats/des és entre les dues noies neorurals i la resta. Les dues neorurals cohabiten amb una parella i les altres dotze estan casades (el noi és solter); les dues neorurals són més joves que la resta del grup (tenen de 30 i 34 anys), i entre les altres n'hi ha dues que tenen de 35 a 39, tres de 44 a 44, quatre de 45 a 49 i una de 56 anys) tenen els fills petits (tres i vuit anys, mentre que les altres tenen fills entre 10 i 25 anys).

#### 4.3. Característiques de les explotacions

**L'estructura sociodemogràfica de les residència-casa de pagès entrevistades.** Es tracta de famílies nombroses en general, malgrat les diferències de dimensió entre les unitats familiars (màxim de vuit persones i mínim de dues); la mitjana és de 4,57 persones per explotació. El tipus més freqüent

són les unitats formades per *fills i pares*, i *fills, pares i avis* (famílies compostes per unitats monoparentals de diferents generacions amb pares i fills solters).

**Característiques de les unitats agràries familiars.** En dotze de les catorze residències entrevistades es disposa d'explotació agrícola i/o ramadera comercial mentre que les dues restants no en tenen.<sup>22</sup> Els marits de les dones entrevistades són per norma general els encarregats de dur l'explotació comercial.

**Tipologia de les residència-casa de pagès segons el treball de la dona i l'home.** Del tipus de *dedicació a l'activitat agrària* i de la combinació del fet que l'home i/o la dona *treballin o no a l'explotació agrària i/o a fora d'ella* en poden sortir diverses tipus d'unitats familiars. Al gràfic 4 s'especifica quantes de cada tipus hi ha (amb un cercle) sobre les setze possibles.

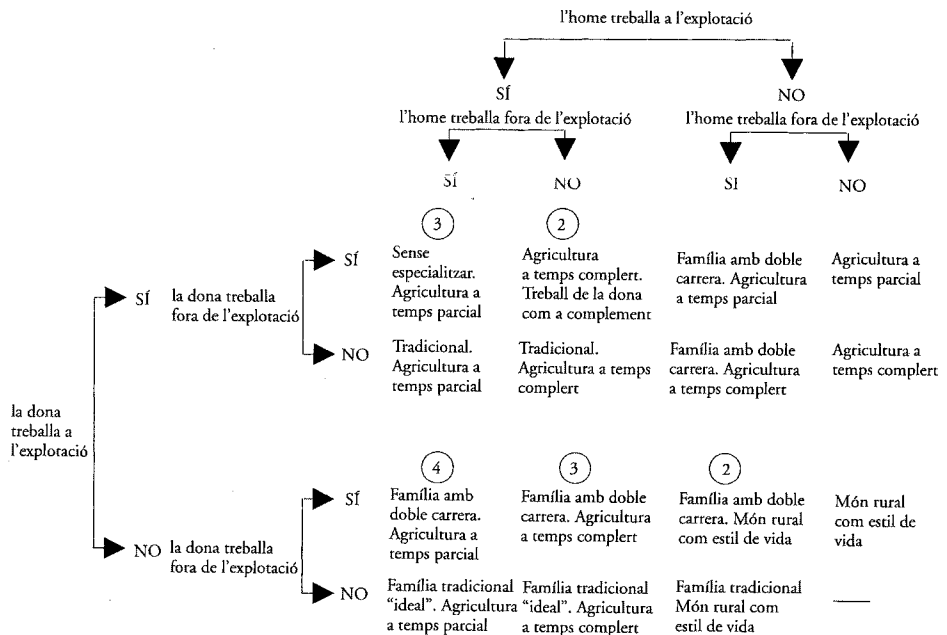
Pel que fa a la primera classificació (tipus de *dedicació a l'activitat agrària*), hem distingit entre cinc tipus d'unitats familiars diferents:<sup>23</sup> dos dels tipus poden catalogar-se com unitats familiars on **l'agricultura és a temps complet**, dos més a una categoria on **l'agricultura és a temps parcial**; finalment una cinquena categoria englobaria les unitats familiars per les que el **món rural com un estil de vida** i que no tenen explotació comercial. Aquesta tipologia parteix de la que fan Buttell et al. (1984)<sup>24</sup> en la que es considera que si l'home no es dedica únicament a l'explotació agrícola, aquesta dedicació és a temps parcial; i quan la dona no treballa en cap sector i es dedica a les tasques domèstiques, aquesta situació és l'ideal des del punt de vista tradicionals.<sup>25</sup> Els autors també pressuposen que si en una explotació pluriactiva el que té diversos treballs és l'home, és perquè l'explotació no és suficientment productiva i viable per la reproducció de la unitat familiar. I la realitat pot no ser exactament així. Buttell et al., no tenen en compte les diferents estructures i tipus d'explotacions quant a requeriments d'hores de treball, per exemple; no és el mateix una explotació de ramaderia que una d'agricultura de secà, ni aquesta té gaire a veure amb una d'intensiva. Tampoc es tenen en compte situacions específiques de cada unitat agrària familiar.

Pel que fa a la segona classificació (fet que l'home i/o la dona *treballin o no a l'explotació agrària i/o a fora d'ella*), i paral·lelament a l'anterior (si l'home o la dona treballen fora de l'explotació), hi ha tres explotacions en que tant l'home com la dona treballen dins i fora de l'explotació. Les hem classificat, com **unitats familiars de producció sense especialitzar** (no hi ha una activitat que predomini sobre les altres). Les tres són del Bages. En unes altres quatre l'home treballa a fora de l'explotació a més de fer-ho en ella, però la dona només ho fa a fora. Es tracta de **famílies amb doble carrera i on l'agricultura continua sent a temps parcial** (l'activitat de l'home està partida entre el treball dins i fora de l'explotació, i la dona dedica el seu treball a fora de l'explotació. Una d'elles és de la comarca del Solsonès, una altra del Berguedà i la tercera del Bages. Pel que fa a explotacions que es consideren d'**agricultura a temps complet**, n'hi ha dues (una del Bages i l'altre del Berguedà) i en

elles el treball de la dona (tant a dins com a fora de l'explotació) varia de ser un complement a ser una font d'ingressos important. De fet, pel cas del Bages es tracta d'un *complement* (procedent de l'agroturisme) que arriba a vegades a la meitat dels ingressos totals de la unitat familiar. L'altre tipus d'explotacions d'**agricultura a temps complet** engloba a tres de les cinc restants (una de la comarca del Berguedà, una del Solsonès i una altra del Bages). En elles l'home només treballa a l'agricultura, i la dona només fora de l'explotació. En dos dels tres casos es tracta d'uns ingressos complementaris, i en l'altre són molt importants per l'economia familiar. Finalment hi ha el tipus d'unitat familiar en que tant l'home com la dona treballen fora de l'explotació (si es que hi ha explotació). Es viu al món rural per poder fer un **estil de vida** determinat (igual que viure en una àrea urbana és una altra opció). En aquesta categoria hi ha dos casos: una és els neorurals del Berguedà, i l'altre és una parella que viuen a l'explotació familiar dels pares d'ella (la part agrícola la porta el pare) a la comarca del Bages.

Del conjunt de la mostra destaca, doncs, la *heterogeneïtat de les situacions i estructures de treball*, amb un total de cinc tipus diferents de combinacions entre l'home, i la dona i treballen dins i/o fora de l'explotació, i la dedicació a l'agricultura en general.

**Gràfic 4**  
**Tipus d'explotacions entrevistades segons el treball de la dona i de l'home**



Font: Elaboració pròpia a partir de Buttel et al. (1984) i del treball de camp.

#### 4.4. Característiques de l'allotjament agroturístic de les residència-casa de pagès entrevistades

Les RCP<sup>26</sup> entrevistades són de recent obertura. Les més antigues es van obrir l'any 1990 i la més recent l'any 1993. En onze de les catorze residències entrevistades ofereixen acolliment de tipus *habitacions i servei de menjar*, mentre que tres ofereixen una *casa sencera* (entre aquestes en una residència-casa de pagès s'ofereixen dos habitatges i en una altra tres). En el total de les residència-casa de pagès entrevistades s'ofereixen 121 places amb una mitjana de 2,42 places per habitació (en les residències amb habitacions s'ofereixen 75 places, mitjana de 7,5 per casa, mentre que en les vivendes que es lloguen senceres hi ha un total de 46 places, mitjana de 7,6 places per casa).

### 5. La incorporació de la dona rural al mercat laboral i a l'activitat agroturística

#### 5.1. Dona i agroturisme. Una decisió fortuïta?

Dedicar-se a l'agroturisme no és una decisió fortuïta, per les significatives implicacions que comporta en el camp ideològic, en el pràctic, i en la vida diària. Les unitats familiars es *plantegen qui la durà a terme, sota quines condicions i amb quines característiques*. La incorporació de la dona en el mercat laboral i al treball agroturístic s'ha d'interpretar no només com una necessitat econòmica de la unitat familiar, o com una opció personal de la dona, sinó en relació a la distribució desigual de poder entre l'home i la dona, i la construcció social de la sexualitat com a base aquest poder (Little 1991). Per què la quasi totalitat de les persones que es dediquen a l'agroturisme són dones? Les *característiques de l'activitat* són específiques com especial és la incorporació de la dona en l'agroturisme i en el mercat de treball en general.

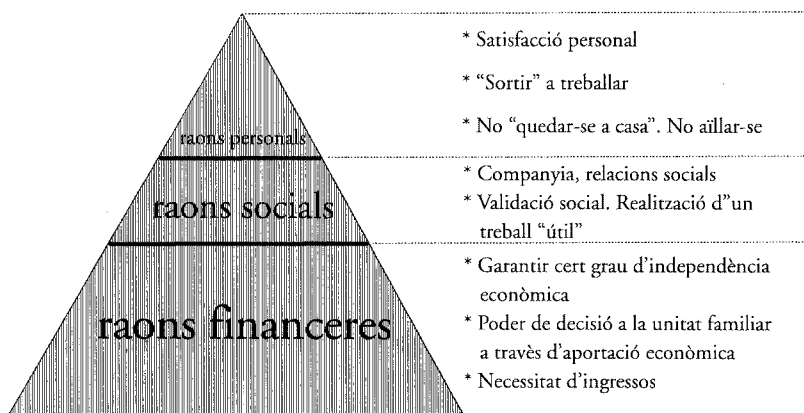
Les principals *característiques generals de l'activitat agroturística* són que els beneficis estan limitats pel nombre de places que imposa la normativa (15), és discontinua, i es realitza a la pròpia llar (i per tant compatible amb la resta de les tasques que la dona ha de desenvolupar dins de l'explotació i de la llar). Com a *característiques de la incorporació de la dona a l'activitat*, cal dir que la dona s'incorpora al mercat laboral transformant les seves habilitats domèstiques en treball productiu (cuinar, netejar, atenció als familiars; és el mateix treball que es realitza a la llar), tal com passa en moltes altres activitats (WGSG 1984).

#### 5.2. Els motius per dedicar-se a l'agroturisme

Es pot englobar les motivacions per treballar a l'agroturisme en tres tipologies diferents, elaborades a partir del que les informacions de les dones entrevistades: les *raons financeres*, les *socials* i les *personals*, relacionades entre elles de manera **jeràrquica**<sup>27</sup> (Maslow 1954, citat a Gasson 1984) (vegeu Gràfic 5). Aquesta jerarquia

s'explica en el fet de que la necessitat de treballar per raons econòmiques (ja sigui l'home, la dona o els dos) és la més bàsica de totes.<sup>28</sup> Només quan les urgències financeres estan satisfetes, almenys fins a cert punt, poden aparèixer les motivacions socials o d'estatus. A la seva vegada, només quan aquests objectius socials estan aconseguits, almenys parcialment, poden aparèixer les raons personals i d'autosatisfacció com a motius de treball.<sup>29</sup> De fet totes les raons poden estar presents en la decisió (o barrejades, com és sovint en el cas de les financeres i les personals), però unes assumeixen major protagonisme que les altres, depenent del nivell de satisfacció assolit per les jeràrquicament més importants.

**Gràfic 5**  
**Motivacions de les dones per realitzar un treball fora de l'explotació familiar segons Maslow (1954)**



Font: Elaboració pròpia a partir de Maslow (1954).

**Els motius econòmics.** Les motivacions econòmiques per realitzar l'activitat de l'agroturisme són presents en totes les entrevistes. El que variarà és el grau de la importància i magnitud de l'imperatiu econòmic. Aquest va des de les residències en que l'activitat agroturística és un *petit complement* a la resta d'ingressos de la unitat familiar: a les explotacions on és un *ajuda fonamental* per l'economia familiar, passant per aquelles en que l'aportació agroturística és *important*, però tampoc estrictament necessària.

**Els motius de caire social.** Es pot donar el cas que l'entorn social al influeixi en la posada en marxa de l'activitat, principalment de dues maneres diferents. Per una part hi ha els valors socials que primen el treball remunerat sobre el no remunerat (Garcia Ramon et al. 1995, WGSG 1984) i l'acceptació cada vegada més estesa que la dona treballi; per l'altre, hi ha algunes circumstàncies específiques a cada zona en les quals es facilita la incorporació femenina al treball remunerat. Mentre que el primer és el cas de les nostres entrevistades, el segon troba un exemple a les residència-casa de pagès de la comarca del Bages; el fet

que sis de les vuit Residències existents a la comarca estiguin relacionades amb l'activitat de *Paisatge i Aventura* respon a que fou la pròpia empresa la que va procurar establir una xarxa d'acolliment sobre la que organitzar diferents rutes per caravanes.<sup>30</sup> La importància de validar econòmicament i socialment algun treball també va aflorar en alguns casos com una motivació important:

Estic a l'Ajuntament, i la Societat Agrària de Transformació, o sigui, a bastants feines que no donen cap diner i que porten molt temps, i es pot dir que es necessita almenys veure que fas una feina que té una mica de rendibilitat BA1.<sup>31</sup>

**Els motius personals** per la teoria i els estudis realitzats en aquest camp (vegeu notes 27, 28 i 29) en un principi vam suposar que els motius personals serien els primers enumerats per les dones entrevistades, però el treball de camp ha revelat que quan les dones mencionaven aquest tipus de motivació ho feien juntament amb d'altres. És però evident la importància d'aquests,<sup>32</sup> com ho demostra el fet que en la majoria de casos la iniciativa ha sortit de la dona superant reticències d'altres membres de la família:

A mi em va agradar de fer-ho, vam parlar, i ho vaig fer. No em sobrava el temps, jo ja tinc altres feines, però em feia il·lusió, perquè ho havia vist en altres llocs que funcionava i anava bé i m'hi vaig animar. La idea va sorgir més que res de mi. BA5

La relació i el tracte amb la gent és un dels motius més importants per les dones d'explotacions (totes elles d'hàbitat dispers) amb poc o gens contacte amb l'esfera pública (Garcia Ramon, 1990):

Hi havia cases que potser no veien a ningú en tota la setmana. Només esperaven anar a missa, no per anar a missa però per poder xerrar (riu) i ara amb els clients és diferent. BA3

**Agroturisme i estil de vida** l'agroturisme és una manera d'incrementar els ingressos, de satisfer motivacions personals i a vegades de seguir un ordre social establert. Però no és una activitat qualsevol. Per què agroturisme i no un altre tipus d'activitat? És una activitat compatible amb la ideologia o manera de fer de la unitat familiar i la pròpia dona:<sup>33</sup>

Si es té això de l'agroturisme, és té per guanyar diners, per guanyar peles per poder viure aquí, no? Mira, la nostra feina és explotar aquesta casa. Ja està començant, engegat, ens hi hem gastat moltes peles i el que s'ha de fer és tirar endavant la casa. Què pots fer amb una casa? Has de fer això, o colònies, o un hotel, o un balneari, jo què sé. Posar bestiar no pots. Per posar quatre cavalls, sí, però res més. BE3

**Com a conservació del patrimoni** una altra de les raons més mencionades per les entrevistades fou la que a través de l'activitat es pot restaurar el patrimoni familiar subvencionant les obres, i també beneficis un cop amortitzades les inversions:

Si tens ganes de conservar el patrimoni rural has de fer alguna cosa. És un patrimoni amb pedra, amb terra i pins, però no ho és amb cèntims, i si tu vols conservar-lo, els cèntims han de sortir d'un lloc o d'un altre, per exemple l'agroturisme. La història aquella que a pagès, per viure en una casa molt gran ets molt ric ja no és veritat. O sigui, no perquè tinguis una casa molt gran tens molts cèntims. Al contrari, necessites molts cèntims per conservar-la, si és que la vols conservar. BA1

Es tracta de maximitzar i reorganitzar activitats de l'explotació pels canvis pels que passa el món rural, reestructurant les infraestructures com **bé consumible** per part de la població urbana:

...zones que teníem en desús, no exactament en desús, sinó que no tenien una utilitat concreta, un espai que en altres èpoques estava ocupadíssim, quan hi havia més gent i animals a la casa, i que ara pots utilitzar-ho per treure'n un rendiment, no? Les corts de porcs de principi de segle i un galliner, que estava com aquell que diu ficat a dins de casa, ara són pels cavalls dels turistes. Vam higienitzar l'estable de les mules posant una taula i una mica de carinyo, i ara és un menjador. S'ha transformat en uns banys l'antic lloc de les cabres i dels polls, el femer i la cort de les truges. Tothom ha baixat de categoria. Les persones mengen a l'estable, i els cavalls passen on hi havia els porcs, eh? BA1

**Diverses raons simultànies** el més freqüent és que diverses raons hagin estat valorades a la vegada per la dona (i per la unitat familiar). Sovint tant les raons *econòmiques, socials i personals hi són presents en major o menor mesura:*

Quan treballes fora no pots estar tantes hores a casa, però també es necessita un complement. Jo quan tenia els conills, això ja m'ho solucionava. Per un atac d'asma me'ls vaig treure, i tenia els locals que no fèiem servir, i vam pensar que seria una manera d'arreglar-los. Vaig treballar a fora de casa i aquesta sortida és millor. En lloc d'anar a treballar a fora pots treballar a casa, en una cosa que t'agrada i a més arregles l'entorn de casa teva. BA2

**La dona i els serveis que ofereix, com a necessitat, possibilitats i motivacions de la dona, de la família o de què o de qui?** *La complexitat de les motivacions* de dur l'activitat agroturística pot estar motivada per un conjunt de raons ja siguin econòmiques, personals o socials, però la *quantitat de dedicació* i de treball *dependrà de les expectatives econòmiques de la dona i de la unitat familiar*. Les dones que hi dedicaran més temps i oferiran més serveis per obtenir majors ingressos seran també les que pels mateixos motius no es podran permetre una ajuda assalariada i realitzaran les jornades laborals més llargues (autoexplotació).<sup>34</sup>

### 5.3. Els obstacles a l'activitat: les obligacions familiars

Les dones que es decideixen a tirar endavant l'activitat agroturística han de valorar impediments que es contraposen als avantatges de l'agroturisme.<sup>35</sup> La participació de la dona en aquesta activitat no depèn només de les possibilitats de la infraestructura de l'explotació (patrimoni), i les motivacions personals, socials



i econòmiques, sinó de les expectatives que de les pròpies dones s'espera dins la divisió de treball de la unitat familiar; la responsabilitat que tenen sobre la família i les tasques domèstiques (esfera reproductiva). És un cop satisfetes aquestes que les dones tenen llibertat (tins i tot més que els homes)<sup>36</sup> per a decidir si volen treballar o no per motius personals, socials o econòmics (Barlett 1986). El fet que les tasques domèstiques primin sobre altres treballs de la dona pot arribar fins als extrems que aquesta abandoni una carrera professional:

Jo treballava a un diari i vaig demanar de continuar col·laborant sense plantilla, perquè clar, aquí a casa cada vegada hi ha més feina i la de periodista, que tampoc era massa interessant, m'anava absorbint. Si hagués tingut l'oportunitat de fer algun reportatge de guerra o social, llavors potser hagués continuat. Però el fet d'estar sempre amb les qüestions municipals i les festes majors del poble, un any, i un altre i un altre. I havia de prioritzar. Va arribar un punt que o cuidava de casa meva o no. Marxava d'hora, arribava tard, patint, perquè deixava feina aquí, o no l'havia acabada. Semblava que no ho havia deixat ben lligat. I quan em van proposar que em quedés en plantilla o que fes un altre tipus de feina, vaig pensar «Mira, goita, és el moment, deixem-ho». A mitges tintes no. El que tenia clar és que no em volia cuidar de casa meva no sent-hi. BA1

#### **5.4. L'agroturisme: una modalitat de treball a domicili**

L'establiment d'un negoci a la mateixa explotació és una bona opció per les dones en el món rural, donada l'escassa i sovint allunyada oferta de treballs<sup>37</sup> que s'adaptin a les seves disponibilitats, encara que aquesta no comporta grans retribucions.<sup>38</sup> L'agroturisme, precisament perquè es realitza a casa, no és a temps complet, i tampoc implica grans compromisos (quan no es vol treballar un cap de setmana es pot fer), permet a la dona compaginar el treball productiu i el reproductiu: són els *avantatges* del treball a domicili (per més informació sobre les característiques del treball a domicili, vegeu Baylina 1994). Per altra part, els valors de la propietat, l'autocupació i la continuïtat de l'empresa familiar, característiques oposades a l'assalarització i la incertitud del treball agrari (supeditat en bona part a les quotes de mercat, als preus de mercat i a la climatologia) també són importants:

No tens una jornada o dies determinats de treball. Potser el dia que marxen t'hi dediques més, però potser aprofites també dilluns i dimarts per fer la roba de casa... Combines una mica. Tampoc és haver de posar moltes més hores. És una feina que la pots combinar amb la resta d'activitats. El dia que arriben potser t'hi has de dedicar una mica més, amb el ram de flors, els detallets i tenir-ho tot a punt, però és una estona. I com que ho saps, durant la setmana ja t'ho planeges. A pagès no és una cosa tant programada. Eh? Lo del bestiar és potser lo més lligat, això t'ho pots anar combinant. I és molt gratificant BE1

#### **5.5. Com vendre el treball domèstic i l'estil de vida sense vendre la família. La professionalització del treball i les tasques reproductives**

El treball a domicili té l'inconvenient d'haver de barrejar en alguns casos la vida privada amb l'atenció als clients. Garcia Ramon et al. (1995) en el seu

estudi comparatiu entre Galícia i Girona sobre agroturisme han observat que les dones que treballen en aquesta activitat no distingeixen clarament entre el treball domèstic i el reproductiu. Aquest no és el cas de les dones entrevistades en aquesta mostra. Tot i que el treball és el mateix per les dues esferes (cuinar, rentar, servir, etc.), en distingeixen i aprecien la diferència de rebre'n uns diners, un agraïment i valoració per part dels clients, i ho fan amb una dedicació diferent: es tracta de  *vendre* el treball domèstic i l'estil de vida sense  *vendre* la família, ni disminuir l'atenció sobre aquesta. No es pot parlar exclusivament de l'*extensió del treball domèstic*, sinó en certa manera de *professionalització* d'aquest:

No ho sé com ho distingeixes, però ho fas d'una altra manera. El que fas per tu ho fas com una rutina. Però quan ho fas de cara als altres no és una rutina, i ho fas que no et quedi cap detall, una cosa perfecta, que estigui bé... I t'agrada, encara que sigui netejar que és el mateix que fas sempre és diferent, no és una rutina. Ho fas més en detall, amb més al·licient, que quan entrin ho trobin bé. He fet mil llits, i ara quan el faig penso: 500 pts!. BA2

El manteniment de la privacitat s'aconsegueix principalment mitjançant la separació física de l'espai dels clients i de la família, i s'assoleix en major grau (i és més buscada tant pels clients com per la unitat familiar) en les residència-casa de pagès que lloguen habitatge sencer. La vida familiar i la resta de relacions socials ha de continuar. El conflicte entre atendre al (client) i preservar la intimitat (de la família) se soluciona doncs amb la divisió de l'espai entre un *davant* («aparent» autenticitat) i un *darrera* (espai íntim):

A vegades per ser amable i procurar que se sentin bé estàs pels clients i xerres, i ho fas a gust, però vas pensant que hauries de fer allò, o anar per una altra cosa, parlar de tal cosa amb el meu home, i els clients es pensen que aquí a pagès estem sempre relaxats i xerrant. Però després has d'anar a fer la teva feina, les teves coses de cada dia. BA5

### 5.7. Els serveis ofertats com a resposta a una demanda concreta. Esbós del client

En els apartats anteriors hem observat que el fenomen de l'agroturisme és el resultat de les *transformacions en l'estructura econòmica de l'agricultura*, i les *característiques de la unitat familiar*. Cal afegir també la importància de la **demanda** (consum del *producte rural*) com a factor motivador de la pròpia activitat.

Baraeton (1990), citat a Marchena (1991) apunta cinc principals raons del creixement de la demanda: conscienciació del valor atractiu per part de la població del medi ambient, insatisfacció del turisme tradicional, recerca d'activitats alternatives a la congestió del món urbà, millores en l'accés a les zones rurals, i promoció turística de l'entorn rural. Per altra part, Gilbert (1989) resumeix les motivacions de la demanda en tres grups més genèrics: millora

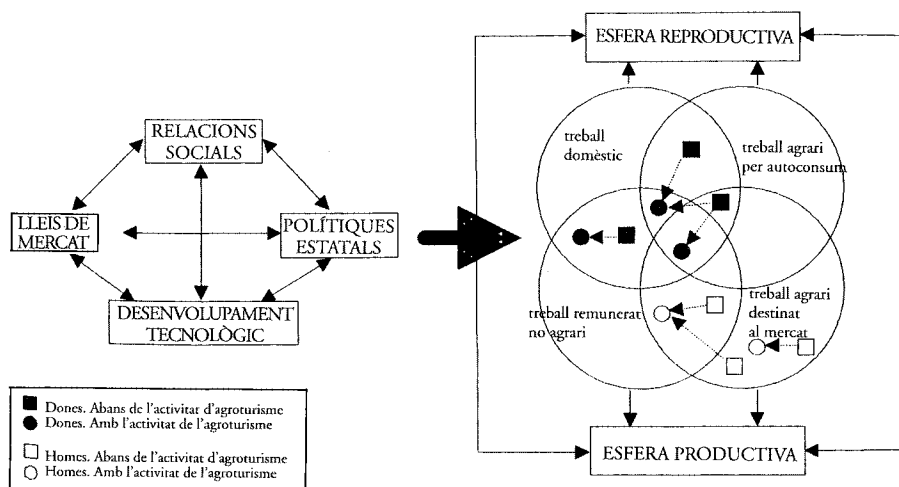
de l'accessibilitat a les zones rurals, augment de la capacitat de consum, canvi en les preferències d'oci (noves experiències, o formes més individualitzades del turisme). Nosaltres, a més, creiem que cal posar aquests punts sota el denominador comú del **postfordisme**, en al·lusió al fenomen de l'estandardització i la massificació, no només en la *producció*, sinó en *consum*. L'agroturisme és també la reacció dels consumidors a l'*oferta homogènia*, i *no diferenciada* (Donaire 1994) del turisme tradicional (això no vol dir que l'agroturisme no estigui desenvolupant el mateix esquema d'organització homogeni).

**Clients de les RCP:** Es tracta d'una clientela específica quant a comportament i expectatives del servei. En general, però el tipus de client d'habitacions o de casa de lloguer és el mateix, tant per les característiques socials com per les motivacions (matrimonis amb nens petits, interès d'estar en un entorn tranquil i en contacte directe amb la natura, etc.). Pel que fa a l'origen geogràfic és de Barcelona i l'Àrea Metropolitana, i de Catalunya principalment. En general els clients volen a menjar bé, tranquil·litat, i si realitzen activitats de lleure, aquestes són de coneixement de l'entorn directe amb la natura (passejades, excursions, buscar bolets, participar en algunes tasques agràries). És un client molt conscient pel que fa al respecte a la natura, amb un gran interès per saber coses i participar «una mica» de la vida a pagès, encara que sigui com observador «de luxe» durant un cap de setmana. Segons alguns autors, l'allotjament és *l'ús secundari necessari per a mantenir aquestes activitats d'oci*, el veritable motor del turisme a espai rural. S'ha d'oferir un producte turístic dirigit a satisfer activitats (Marchena 1994). Nosaltres no estem d'acord amb aquesta anàlisi. Molts dels clients van simplement a fruit de la residència, del seu entorn, passejar, descansar. És quan fan estades més llargues (punts, vacances, que requereixen d'altres activitats) que fan un ús i demanda d'aquests productes complementaris. No es tracta d'omplir el món rural d'activitats *alternatives* perquè la demanda d'aquests és insuficient, i encara és més temporal que la d'allotjament; en tot cas cal organitzar i estructurar els recursos existents, i treballar amb ells per a convertir-los en complementaris.

## **6. Dona i treballs. Canvis en l'esfera productiva i continuïtat en la reproductiva**

El treball agroturístic no ha fet més que sumar-se la resta d'esferes de treball de la dona (Gràfic 6). En cap dels casos de la mostra no hi ha hagut una disminució del nombre d'esferes de treball un cop incorporada l'activitat de l'agroturisme. En aquelles unitats familiars en què l'home participa en algunes tasques agroturístiques, aquest també ha sumat una nova esfera (en la majoria de casos no ha estat així).

## Gràfic 6 Canvis en la divisió del treball a partir de la realització de l'activitat de l'agroturisme



Font: pròpia a partir del treball de camp

### 6.1. El treball a l'explotació

Començarem analitzant el treball de les dones entrevistades a l'exploració agrària ressaltant el fet que l'agroturisme no ha reduït la participació de la dona en aquesta. Es dedueix que el treball a l'agroturisme **no està considerat com substitutiu d'altres treballs remunerats no agraris, ni encara menys de l'agrari**: no hi ha motivacions econòmiques (ni personals) de suficient pes per poder compensar la pèrdua del treball agrari, important no només per motius econòmics sinó ideològics (a més l'agroturisme no dóna tant com per deixar-ho tot i viure de l'agroturisme). A més, les característiques de l'activitat agroturística en permet la compatibilitat (el treball es concentra en els caps de setmana, ponts i vacances, i es poden realitzar altres feines).

El volum de treball que l'activitat agrícola comporta per les dones entrevistades és fa difícil de mesurar<sup>39</sup> per l'estacionalitat i la concentració d'aquesta feina en períodes punta de molta activitat al camp, i també degut al fet que aquestes contribucions es perceben com «ajuda»: <sup>40</sup>

En un moment donat, si s'ha ajudar en el bestiar, amb la meua filla ho fem, però nosaltres més que res ens cuidem de la casa... Algun cop de mà als nois també ho fem. Ens encarreguem de l'hort i del bestiar petit. Tenim coses de la casa, gallines i pollastres pel nostre consum. Ara, jo si un moment donat he d'anar als estables a donar un cop de mà, que se'n fa càrrec el meu marit, i diu que no hi podrà ser a la tarda, jo vaig allà i els dono menjar. BE3

I si el treball agrícola zola amb destinació al mercat no està valorat, encara ho està menys el treball que es dedica a l'elaboració dels productes d'autoconsum, tot i que sovint aquest no està mecanitzat i requereix força dedicació. Es tracta d'un tipus de feina que fan sempre les dones, encara que les tasques considerades «dures» i que requereixen «força física» les duen a terme els homes:

No sé quantes hores són arreglar el bestiar cada dia. Em llevo i endreço el bestiar, que n'hi ha poc però com que és tot manual i rústic... Triga menys el Feliu en arreglar 150 porcs que jo 4, 30 gallines, otro tanto de pollastres, conills, que normalment tenim 9 mares, i clar, quan crien són més. Dos cops al dia, encara que menys temps a la tarda... També tenim força ànecs. I abelles, que donen molta feina, pocs dies a l'any però. I després hi ha l'hort que també ho faig tot molt, diguem-ne, manual (riu) Clar, quan s'ha de passar el motocultor i posar canyes ho fa ell, però quan s'han de lligar tomaqueres o sembrar ja ho puc fer jo SO3

## 6.2. El treball domèstic

El treball domèstic tampoc ha disminuït: una de les condicions imposades per la unitat familiar i per les pròpies dones a l'hora de realitzar la nova activitat era la de no desatendre cap de les seves altres feines. Tampoc no hem constatat un augment de tasques domèstiques a partir de la incorporació de l'activitat agroturística.<sup>41</sup> Però davant l'augment real de la totalitat de les feines per l'activitat agroturística, les dones han d'adoptar estratègies per afrontar-les i ho fan en l'esfera domèstica especialment (la no remunerada). No es tracta de treballar més si no de buscar estratègies:

Jo abans netejava vidres i feia les habitacions el dissabte. Ara tinc gent el divendres i el dissabte doncs ho faig el dijous, i si et vénen dilluns, doncs hauràs de fregar divendres al vespre. Això sí: abans pensava potser que el diumenge no faria res, i ara a vegades tinc feina tot el dia BA3

En cap cas una nova repartició de les tasques de la llar entre els membres de la família. Si el treball agrari comercial està masculinitzat, el domèstic és per les mateixes raons, femení (per l'estructura patriarcal), i si els homes es fan càrrec d'alguna tasca domèstica, aquesta se situa en el punt més intermedi de les dues esferes (ajudar a les feines de l'hort o a la cura dels petits animals):

Si m'han d'ajudar amb els animals doncs sí que m'ho fan els homes, però aquí a casa... llavors què faria jo? No els puc dir «Vinga, escambreu-me», i jo, mentre, amb els braços plegats. Aquí a casa ho faig tot jo. BA3

Ell és el tècnic de manteniment. Les eines.. i feines ell. Tenim la feina repartida d'una manera així... natural, diguem, tal com va venir. Ell treballa a la granja i fent jornals, i jo, portar lo de casa, i netejar i cuinar SO1.

Les jornades laborals es caracteritzen per la *seva llargada i la discontinuïtat: l'estacionalitat, la concentració* del treball al voltant dels dies que hi ha clients;

el fet que aquest es realitzi a casa encara afavoreix més aquestes interrupcions. Les jornades laborals de les entrevistades són d'11,85 hores un dia sense clients i de 13,4 amb clients (la mitjana és de 12,49 hores). El total les tasques de l'agroturisme sumen 46 hores a la setmana, pel que no podem parlar de *treball a temps parcial* (entès per tot aquell al que es dedica menys de 30 hores a la setmana),<sup>42</sup> si no *complet*.

Durant l'any, els dies que van a col·legi, a les vuit o a tres quarts de vuit es lleven i a tres quarts de nou jo els agafo i cap a col·legi que comencen a les 9. Si he d'anar a comprar o el que sigui torno a 2/4 de 10 o les 10. Quan arribes, que si planxar, que si rentar, que si cosir, el que sigui, i a les 12 a fer el dinar. Després a rentar plats. Hi ha uns dies que ho fa la iaia, però la majoria dels dies no. Rentar els plats, posar el menjador amb ordre, tot això. I després a les 4 me'n vaig a fer cursets. Arribo a les 8 del vespre, i quan arribo, a fer el sopar, donar sopar a la canalla, i sempre n'hi ha un o altre que et demana alguna cosa dels deures, que si allò, això, el que sigui, que si al matí no has acabat de planxar i no pot esperar. Mil coses. Els vidres de dalt, les habitacions, la roba de la residència... Perquè clar, tinc una muda per cada habitació, no dues que són molts diners. Ara que marxen aquests clients jo pujo, baixarem la roba i a rentar-la de seguida perquè al vespre ja torni a estar l'habitació feta, per si tornés algú. I el divendres és tancat, perquè entre setmana et ve algú a dinar, però el divendres anem a comprar pel cap de setmana i fer encàrrecs. Hi ha dies que el divendres al vespre ja t'arriba gent a dormir, i ja has de fer el sopar i empalmes amb el cap de setmana. BE2

### 6.3. El treball de l'activitat agroturística

La primera característica que destaca d'aquesta és la participació en diversos casos d'un o més membres de la família en l'activitat, ja sigui de manera sistemàtica o ocasional. En la meitat de les residència-casa de pagès l'agroturisme es realitza directament amb altres membres de la família (un, dos o fins i tot tres) delegant en ells feines concretes (relació amb els clients i servir taules principalment). Es tracta d'una ajuda que només es dona en aquesta esfera. Algunes tasques són compartides entre les dones i marits/fills/es/pares/mares/sogres, però altres són cosa d'*ells* (marits/pares/sogres o fills; això no significa que elles en un moment donat, no ho facin) sobretot les de tracte amb els animals (els cavalls de les rutes de *Paisatge i Aventura*); altres, en canvi, són cosa d'*elles* (mares/sogres/filles) encara que en aquestes no hi ha tanta divisió del treball com la que existeix entre home-dona; és més una divisió per edat dins del mateix sexe. De fet les ajudes de membres femenins són també en el treball domèstic, mentre que per altra part hi ha una clara incorporació dels homes (marits/fills/pares/sogres) a algunes tasques «domèstiques» en l'agroturisme com ara servir i parar taules (que no implica que aquestes mateixes feines es facin a la llar com a treball *reproductiu*):

Si arriben clients i en passa alguna, el meu marit té el nano de catorze anys i ja porta el ramat i a més tenim un xicot fix tot l'any, i si nó els ajudarà la meva filla o la meva sogre. Jo estic pendent dels clients, i no els deixem a part. Encara que tinguis una acu-

mulació de feina hi ha el xicot, el nano, l'avi, jo, una altra tieta, som molta gent i et disperses. Som vuit. És una diversitat de coses que si fóssim nosaltres dos sí que hauríem de dir algú llogat que fes alguna feina. BE1.

La mare és la que cuina. La neteja de la casa i així ho faig jo. Quan vénen molts clients llavors ens posem les quatre a la cuina. Bé, les nenes serveixen, paren taula...cuinar, cuinar, ho fa la meva mare. I al meu marit també li demanem un cop de mà, cosa que abans no feia. BA2

Les dones han organitzat l'oferta de serveis segons les seves —a vegades «màximes»— possibilitats sense haver de recórrer a contractar una ajuda fixa que suposaria la disminució dels ingressos:

Sense l'ajuda de la meva mare no sé com ho faria. I d'ajuda assalariada ni parlar-ne. Calcula: les persones que van a fer feina van a 700 o 800 pts. Compta que hi hagi 4 hores de cuina, entre cuinar i rentar plats, i dues hores més en netejar el menjador i els banys. Llavors escombrar l'estable on han estat els carros, posa dues o tres hores. Es que casi bé no et queda. I després netejar els llençols...No pots parlar d'hores. Dedicació completa. Tot el diumenge si s'ha de servir els menjadors, i repassar els banys... Parar i desparar taules, posar estovalles. Tot diumenge i dilluns per deixar-ho net i a punt un altre cop. BA1

**La opinió de la dona sobre el treball agroturístic. La satisfacció del treball.** En preguntar a les entrevistades la seva opinió sobre l'agroturisme aquestes destacaven la *satisfacció i recompensa* personal en molts sentits (més enllà del purament econòmic), sobretot quan el comparaven amb el treball agrari,<sup>43</sup> o altres feines fora de l'explotació que impliquen desplaçaments, tenen poca o gens remuneració, poc reconeixement, etc. La feina agroturística és la que reconforta més:

Si dongués el mateix això dels conills que el turisme, em decidiria pel turisme. Per la relació que hi ha amb la gent. Suposant que la gent sigui maca com la que ha vingut fins ara. Les conilles és més incertitud. Feina més de cada dia i a vegades no van lo bé que voldries. El turisme però també és molt esclau. Hi ha moments que vols fer vacances i també et ve gent aquí. BA6

L'agroturisme també suposa un increment de les oportunitats de sortir de casa:

A mi m'agrada fer aquests cursos perquè m'aporten una independència que no tindria d'una altra manera. Per què mentre jo sóc aquí, estic feta per això i he de procurar tirar en marxa això; però en el moment que jo passo la porta em desconnecto. I si es qüestió de xerrar xerrem, si es qüestió de riure ric, i si es qüestió de fer un sopar, fem un sopar. És passar-ho bé. Em reporta unes ensenyances que no les aprendria, i ens trobem amb altres, i s'obren unes amistats que potser tampoc no les tindríem. Un cop l'any ens ajuntem i fem un dinar i «com te va això?» i «com te va allò?» Et trobes un dia a Berga i dius «anem a prendre un cafè!», i fas la xerradeta. Hi has anat per uns papers o una altra cosa i et surt aquesta persona i t'agrada. BE2

**La retribució econòmica** a més de la satisfacció personal, i el reconeixement d'un estil de vida, les dones es troben amb la possibilitat d'accedir a uns diners guanyats<sup>44</sup> i per assolir una independència econòmica superior a la d'abans (Garcia Ramon et al. 1995). Les dones entrevistades destaquen la gratificació de poder guanyar uns diners, però no creuen que els provinents de l'agroturisme haguessin millorat el seu accés personal al diners, o bé perquè abans i ara ja ho feien amb altres activitats remunerades, o perquè sempre han tingut la llibertat de poder disposar dels diners. Fins i tot, en un parell de casos es tenien treballs anteriors a l'agroturisme millor remunerats, i en no disposar de la mateixa quantitat de diners que abans no han tingut tanta independència econòmica com en altres casos. En general però, moltes dones no donen una importància especial als ingressos provinents de l'agroturisme, perquè el nivell d'independència econòmica sempre ha estat satisfactori des del seu punt de vista. L'economia familiar ha funcionat tradicionalment amb el sistema de *fons comú*.<sup>45</sup>

Abans amb els conills, tenia cap a cent conills, i cada setmana tenia ingressos regulars, i ara a l'estiu hem notat que ha anat bé, però vaja, falten molts mesos de l'any. Els conills eren segurs, sabies que et rendien per què passaves moltes hores, anava molt bé, estava molt contenta i eren uns ingressos forts. BA2

Les dones de les explotacions familiars són conscients que han hagut de treballar tant a la llar com a l'explotació sense ser considerades «treballadores» sinó col·laboradores, o a vegades ni això, i aquesta activitat els permet sortir de la *invisibilitat* a través de la remuneració econòmica:

Jo suposo que totes les dones de pagès havien hagut de treballar per res, perquè són feines que no són ni pagades, i clar, és nota molt que almenys entra algun diner fent el mateix tipus de feina. BE5

També n'hi ha que consideren que els beneficis que n'obtenen han d'anar a pagar els crèdits i les inversions, tampoc permetent pagar un tipus d'assegurança o donar-se d'alta a la Seguretat Social:

Brutes deuen ser entre sis-centes i set-centes mil pessetes. I no dona per SS ni res més. Ja et vas fent una mica de sou, però també són hores. Si comences a contar les hores que t'hi passes però com que a pagès no contem en hores, doncs ja hi estem acostumats... No es com el que diu «Una hora, dues mil cinc-centes pessetes». Jo ja estaria contenta de que fossin dues o tres centes pessetes, i ja no anem contant a quan surt. Pensem, mira... hem fet tant i si vas augmentat una miqueta cada any millor. BE1

**El reconeixement i orgull d'un estil de vida, d'un entorn** el fenomen de l'agroturisme ha provocat per part dels clients (procedents principalment de les zones urbanes, actualment centres de difusió de poder, economia i ideologia) una valoració positiva i de reconeixement de l'entorn natural, cultural i estil de vida, fins ara poc o gens valorat per ells i pels propis pagesos:



Els veuen tranquil·litat i boscos, i es passen hores mirant el paisatge, i en canvi tu, com que es un paisatge que sempre l'has vist, t'agrada i ho aprecies, però no ens esperàvem que la gent pogués dir que era tant maco. Donen gràcies pel paisatge. El fet que vingui la gent i els agradi, encara ho valores molt més. Això que diguin «que verd i que bonic», clar, tu ho veus cada dia i no se't passa pel cap de sentar-te en una cadira i passar-te una hora mirant el paisatge.

#### 6.4. De la doble a la triple jornada, i de la triple a la quàdruple

Algunes dones realitzen també altres treballs remunerats fora de l'explotació que se sumen al treball agrícola, el domèstic i l'agroturístic. Si abans es parlava que les dones d'explotacions no realitzaven una doble jornada sinó una triple (enfront de la doble jornada de les dones en àrees urbanes), en aquests casos podem parlar d'una quàdruple jornada (algunes dones tenen quatre esferes de treball (Gràfic 6). Les explotacions són, doncs, pluriactives... i les dones també.

**Taula 1**  
**Altres feines remunerades realitzades per les dones**

	Núm RCP	Hores/temporada
Conills/pollastres	4	3 hores/dia tot l'any
Recepcionista	1	8 hores/setmana tot l'any
Restauració mobles	1	8 hores/setmana 30 setmanes any
Vigila focs	1	23 hores/setmana 30 setmanes any
Colònies	1	30 hores/setmana dos mesos any
No té una altra activitat	6	
<b>Total</b>	<b>14</b>	

Font: Elaboració pròpia a partir del treball de camp.

Vuit de les catorze dones entrevistades tenen un altre treball a part de l'agroturisme. En tots els casos però són treballs a temps parcial, temporals o de poques hores a la setmana. Tot i així no deixa de ser una feina més que se suma a la domèstica, a la d'agroturisme, i la dedicació a l'explotació per autoconsum (taula 1)

Alguns estudis (Garcia Ramon 1990; Reinhart et al. 1989) parlen que el que permet la continuïtat de les unitats familiars agràries és la *flexibilitat* dels seus membres en dos sentits. El primer és la *utilització de la força de treball familiar* i el segon l'habilitat de *reduir despeses* de la unitat familiar. En referència el primer, tant l'home com la dona en resulten afectats, mentre que en el segon és la dona la responsable de dur a terme aquesta estratègia a través de la producció i elaboració del màxim de productes possibles. Amb l'activitat d'agroturisme aquests dos fenòmens es tornen a reproduir. La dona produeix ella mateixa el màxim de productes, per reduir les despeses de la unitat familiar i

per maximitzar els beneficis del negoci agroturístic a base de reinvertir allò que té: la seva mà d'obra.<sup>46</sup>

El petit bestiar era molta feina i ho hem deixat però ens sap greu, i possiblement en tornarem a tenir. No ho farem només per l'agroturisme. Ho farem perquè l'aviram cuidat conscientment i adequadament és més bo, i si tu el vols comprar d'aquest de denominació del Berguedà, doncs és molt més car, i val la pena fer-ho tu. BA1

Aquest seguit de sobreposició de tasques no és experimentat per les dones com una sobrecàrrega de treball, ni es percep negativament, ja que a través d'ella es contribueixen a tirar endavant la unitat familiar i un estil de vida. Malgrat un possible «estrés» derivat de molt treball, les dones no volen deixar de fer cap feina:

La qui s'encarrega dels estudis de la canalla, de la roba sóc jo. Si a col·legi criden algú sóc jo; si s'ha d'ajudar a la canalla, jo; si s'ha d'anar al gestor, jo; lo del banc, jo. No és només la residència... És el portar una casa, però a més a més en més gros, que necessita moltes més hores i dedicació. I la comptabilitat, fins aquest any sí, però ara ja vaig dir prou. Li vaig dir al meu home «O ho fas tu o ho portes a un gestor». Comprar, mi-menda-larenda. Pagar, mi-menda-larenda. Els papers, igual, i no puc. Encara que ho porti el gestor has d'arreglar papers i ara un dia m'he de tancar al despatx i organitzar papers una setmana seguida. Saps que passa, que durant la setmana agafes els papers i els vas apilant. Arriba un moment que algú ha d'anar-hi, i qui hi ha d'anar? Jo. I així és tot. I no és un dir. És una realitat. Es que o ho faig jo o no ho fa ningú més. M'entens? No és que jo ho assumeixi per pròpia voluntat. Ho assumeixo perquè es una feina que sinó no la fa ningú més. Ja busco voluntaris perquè la facin, però no surten. Ni dels grans ni dels petits. I m'agrada tenir moltes feines, però arriba un moment que en tens massa. I la roba de set, el menjar de set, la feina de set, els quartos de bany, la feina del menjador i la residència, els clients, preparar melmelades i postres... És molta feina que sinó t'ho plantifiques una mica és impossible d'atendre l'altre gent. Ara, si portes una mica d'ordre ho pots fer: BA2

## 6.5. La presa de decisions

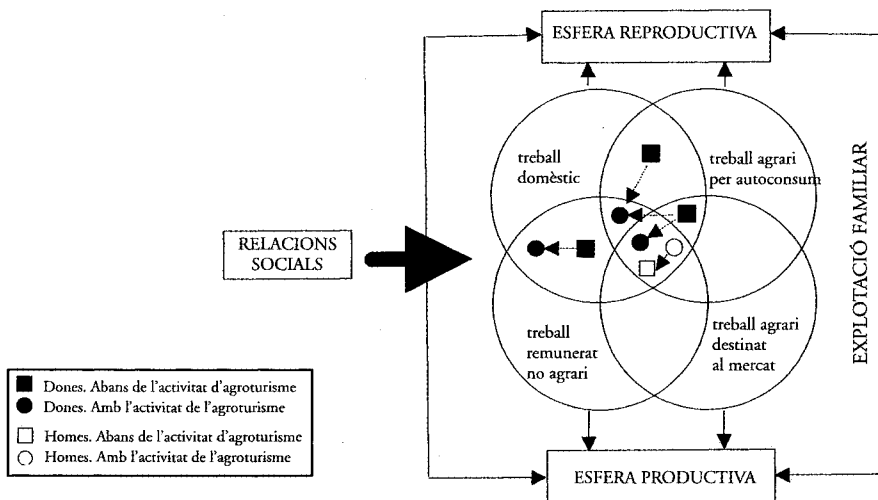
Un altre apartat que sempre interessa analitzar en els estudis de gènere és el de si l'activitat en aquest cas, de l'agroturisme, ha propiciat algun canvi en l'esfera de la presa de decisions, si la dona s'ha incorporat sota les mateixes normes de l'*estructura de poder* que ho ha fet en la resta d'activitats. Whatmore (1988) en els seus diversos estudis sobre la divisió del treball afirma que no importa el que es **fa**, sinó el que es **controla**.<sup>48</sup>

Diversos treballs evidencien com les dones tenen la capacitat de decisió sobre les tasques domèstiques mentre que els homes ho fan sobre les esferes productives (Gasson 1988). Els resultats en el nostre estudi no divergeixen gaire: hi ha una especialització del treball en les esferes domèstiques i agrícoles (el primer és un domini femení i el segon principalment masculí) amb les correspondències quant a capacitat de decisió; una divisió que té un paral·lelisme en la divisió de l'espai.<sup>49</sup>

Els dos, però jo sóc la que decideixo en general. Ho comentem, però decideixo. Ja t'ho he dit, ell s'encarrega dels vedells, que és el seu territori, i aquest, la casa, com a vivenda i residència, és el meu. SO3

Però la divisió de poder sobre aquestes mateixes esferes de treball, la *capacitat de decisió* en una última instància, encara és més desequilibrada: l'home és pràcticament l'únic que treballa, decideix i té poder en l'esfera del treball agrari, però també participa en la resta de les esferes en què el treball és de la dona (domèstic, família, o fins i tot agroturisme, com ara educació dels fills, grans inversions en l'agroturisme, de la llar, etc.). Les petites decisions de la vida diària, del dia a dia sí que són *cosa de les dones*: el sistema patriarcal continua present i influenciant l'organització de poder i treball dins de la unitat familiar. Aquesta divisió és acceptada com a natural. Encara que les dones estableixin els seus negocis, com ara l'agroturisme, sigui per la «poca» retribució econòmica que aquestes comporten (en alguns casos) o per la propietat dels mitjans de producció, no es renegocia el poder, creant-se un sistema massa patriarcal per les noves generacions (que pot acabar en conflicte, Fuente Blanco 1987). L'home continua decidint en totes les esferes, i en canvi la dona només en aquelles tasques en les que participa. La incorporació per part de la dona a l'activitat de l'agroturisme s'ha fet sense un paral·lelisme corresponent en les esferes de la **presa de decisions** (Gràfics 6 i 7):

**Gràfic 7**  
**Canvis en la presa de decisió a partir de la realització de l'activitat agroturística**



Font: Elaboració pròpia a partir del treball de camp

Les decisions? Qui les pren? Jo. Ho faig en el sentit de què s'ha de comprar, clar, les decisions de si fem o no una nova activitat, o un dinar per molta gent, etc... tots dos. La única determinació que fem tots dos és si hi fem o no, si ens agafem o no a una comanda o una reserva, o un projecte. La resta jo. BA2

## 6.6. Els efectes sobre la unitat familiar en general

**Les futures generacions** paral·lelament als canvis macroeconòmics i microeconòmics, l'agroturisme també ha provocat transformacions en l'*àmbit social i cultural* dins de la *unitat familiar*, i en el *col·lectiu de les comunitats* afectades. En general hi ha una reformulació de la identitat social femenina (no només per l'activitat turística), així com un procés de rebuig social dels valors patriarcalcs que desborda els límits de les societats urbanes (Sampedro 1991). Les noies joves són reàcties a casar-se amb pagesos i assumir la responsabilitat d'alguna part del treball agrari ja que veuen el treball a l'explotació poc femení, especialment tenir cura dels animals, tasca que requereix un lligam diari a la pròpia granja. Aquesta percepció del treball agrari de «poc agradable» i agraït es contraposa amb el nou model de treball terciaritzat (sector serveis) com l'ideal per les dones; l'agroturisme es considera, doncs, una *bona opció laboral que combina els nous valors i conceptualització del treball femení amb alguns més tradicionals* (continuitat de l'empresa agrària familiar, treball a la llar, treball net, contracte social, etc.):

Aquí a pagès no hi vindrà mai una noia de ciutat a cuidar conills que més aviat li faran por, jo ja ho dic, per casar-se amb el meu fill i estar-se aquí. Per això ja no s'hi queden ni els fills ni elles. I aquí Fonollosa s'hi han quedat molts per què hi ha una fàbrica i la gent van a la fàbrica, tenen l'hortet, i fan el piset, i sí, hi ha molts pisos. De cara a les noies... Aquesta noia que li agrada al Feliu (fill) ha fet de cambra, i l'agroturisme ho veig potser millor per elles que no pas als nois. BA3

En algun cas l'activitat agroturística ha fet fins i tot que algunes filles es replantegessin la seva percepció del món rural, on l'agricultura està econòmica i socialment devaluada (Sampedro 1991):

En el meu cas (filla) madures més. Conèixer gent et fa reflexionar i veure més coses i valorar. Jo tenia la idea que quan fos gran aniria a Barcelona i muntaria el piset. I ara, al veure que la gent ho valora i que l'agroturisme és una sortida, i no és fer de mestressa de casa, sinó que tens uns ingressos i les teves coses, m'ha fet valorar la possibilitat de viure al camp. No hagués pensat que viure al camp pogués ser tant maco. BA2

## 7. Problemàtiques de l'agroturisme en la planificació: del desenvolupament sostenible a l'agroturisme sostenible

Els efectes de l'activitat de l'agroturisme a les zones rurals també es produeixen en l'apartat econòmic (revitalització, llocs de treball, com hem vist en

el cas de les dones, etc.) i en el medi ambient. No convé caure en un monocultiu de turisme en el marc de la necessària diversificació del món rural, ni es pot convertir l'activitat en una agressió a l'entorn, en quant a competició pels usos del sòl, degradació i esgotament dels recursos, etc. Cal emmarcar l'activitat en un *desenvolupament sostenible planificat* (Ducasse, 1993; González, 1992; Muñoz, 1993; Pigram 1993; Redclift, 1990).

Són quatre els factors socials que han incidit en la conscienciació d'incorporar el concepte de «sostenibilitat» al turisme (Reguero 1995): insatisfacció amb els productes turístics existents, increment de la conscienciació ambiental i de la sensibilitat cultural, conscienciació per part de les regions de destí i comunitats afectades del seu atractiu, riquesa, però també de la seva vulnerabilitat, i canvi d'actitud de planificadors, polítics i operadors turístics. Per ser *turisme sostenible* (i per tant *agroturisme sostenible*) s'ha de basar en els propis principis de desenvolupament sostenible (Kadt 1990): preservació recursos naturals, producció a petita escala, basar-se en les necessitats locals, no dels consumidors, i organitzar-se política i administrativament des de baix. L'agroturisme aconsegueix totes aquestes característiques: necessita de la preservació dels recursos naturals que és el seu principal atractiu, i alhora complementa l'activitat agrària, important per la seva aportació a la conservació de l'entorn (per exemple en els incendis), es basa en la producció a petita escala (hi ha un màxim de places, i fins i tot en algunes comunitats autònomes s'està limitant l'obertura de noves cases rurals), es basa en les necessitats locals: cada dona (o cada residència-casa de pagès, cada unitat familiar) tria quins serveis vol ofertar, i finalment, de moment l'únic tipus d'organització que hi ha es basa en les associacions privades comarcals. Hi ha però el perill de la massificació, dels interessos de grups de poder (sector hotelier, sector immobiliari), i l'existència d'una organització administrativa desconneca (associacions privades comarcals, accions esporàdiques des d'alguns consells comarcals, ajuntaments, delegacions dels DARP a les comarques, etc.).

### 7.1. Dona, agroturisme i medi ambient

La conservació del medi ambient és essencial per a l'activitat i desenvolupament de l'activitat turística. Es pot dir que el turisme depèn de l'agricultura per conservar el paisatge. A la vegada, l'agricultura incapaç de generar les rendes suficients d'una família, està condicionada pel turisme i/o *altres activitats* que la complementin: és un *equilibri fràgil* (Wight, 1993; Wheeler, 1992). La solució passa per polítiques agràries i la reutilització de la totalitat dels recursos naturals i la sostenibilitat del sistema. Jones (1993) creu que el punt clau per aconseguir-ho és a través de la implicació i *participació de la comunitat rural i principals agents implicats*. Nosaltres afegiríem llavors el **paper clau que juguen les dones** com a gestadores del producte rural. La dona, com encarregada directa de l'activitat agroturística s'ha implicat directament en la cura d'aquest entorn, mitjançant la recuperació, neteja i ordenació dels espais més imme-

diats. Es configura, doncs, com el *primer graó* en la cadena de la conservació i ordenació del medi a través d'aquesta activitat. En relació aquest fet és interessant el treball de Bru (1993). Segons ella, les dones, per la seva relació d'educadores i protectores de la salut familiar i de la salubritat de l'entorn, constitueixen un col·lectiu potencialment conscient dels costos socials i ambientals de la producció i el consum massiu. Són doncs les generadores de les accions de la millora de l'entorn immediat. Segons la mateixa autora (Bru 1995a) existeix una consciència d'acció ambiental no reconegut ni aplicat a la planificació i a la ordenació. La consciència de risc ambiental i de necessitat de millora de l'entorn genera canvis en la percepció de l'entorn immediat, físic i social, i també comportaments especials en aquest sentit, sent això l'embrió d'un canvi social molt més ampli (Bru 1995b). La qüestió està en si les dones tenen accés als organismes de poder i són representatives allí on es prenen les decisions (amb el mateix percentatge en que ho són en el treball agroturístic); es donen casos on és la dona la que porta l'activitat, i l'home el que va a les reunions, el que és el titular, etc.) i com fer arribar l'experiència de les dones (i elles mateixes) als planificadors i polítics:

Abans tu miraves que t'anés bé, i no miraves si els femers estaven més lluny, i ara això cada vegada es va separant més, s'ha fet una depuradora per les aigües residuals... per què abans es treia cap a un marge i ja està... es van netejant les coses, i mirar d'anar-les millorant SO3

## 7.2. Agricultura versus agroturisme? Complement o alternativa?

Un cop constatades *la satisfacció i èxit* de l'activitat d'agroturisme (tant econòmic com personal) percebuts per les dones, i en base experiències en altres regions (com ara França), es va voler veure si aquesta podia arribar a convertir-se en la principal activitat de l'explotació, i provocar així la reducció (o fins eliminació) de l'activitat agrària, valorada per les pròpies dones en regressió econòmica, sense futur, que cal completar amb altres fonts d'ingressos. Segons les entrevistades, l'agroturisme és una activitat més dins de l'explotació, i no representa cap risc de fer desaparèixer l'agricultura pel seu caràcter de moment *complementari*:

Pot passar que s'acabi la pagesia perquè no hi haurà pagesos. El jovent que puja ja no veuen l'agricultura com una solució, però no perquè el turisme s'ho hagi menjat. S'ha de complementar amb una altra cosa. BA1

Afirmar però que l'activitat no representa cap perill per la continuïtat de l'explotació és potser erroni. Hi ha casos dins i fora de Catalunya on aquest fenomen ha succeït. De fet, on la normativa no especifica l'obligatorietat de tenir una explotació, la gran majoria dels empresaris turístics tenen poca o gens relació amb el món agrari (donant-se els extrems de casos de gent de ciutat que compra cases i les rehabilita com a un negoci més). Paral·lelament, per elles és una qüestió que va més enllà del valor purament econòmic: l'estil de vida, el

patrimoni familiar, la tradició de generacions no es poden deixar perdre, i mentre es pugui s'ha de buscar estratègies per poder continuar «considerant-se, sent i treballant com a pagesos»:

Abandonar les terres, no crec que s'hagi de fer, perquè aquí també hi ha un valor. Si abandones la ramaderia, que en faries de les terres que tens? Una de dos, o les arrendes o te'n cuides. Perquè abandonar això es abandonar molt. Ens diuen força que l'agroturisme és el futur, i alguns s'hi podran dedicar plenament i altres no tant. Si les coses continuen anant així serà una ajuda però no una primera activitat. Però canvia molt, perquè anys endarrera jo t'hagués dit que lo dels masoveries no ho hagués fet. Jo penso que en algunes zones que no tinguin tanta ramaderia s'hi hauran de dedicar més plenament. Però aquí és més gran i tenim força ramaderia. A més, a mi no m'agradaria haver de deixar de ser pagès. Ell és de pagès i jo també. I nosaltres ja som grans i no som uns jovenets per que ara de cop i volta ho canviem. És una cosa que portes arrelada a dins. BE1

## 8. Conclusions. L'èxit de l'activitat actual i el repte del canvi generacional

Podem parlar de l'èxit de l'activitat en la mesura que complementa unes rendes agràries, i té altres efectes positius en l'organització del treball, la presa de decisions, les perspectives de futur de l'activitat, etc. Però què passarà en un futur, quan s'hagi de fer el canvi generacional de les dones? Què passarà amb aquest equilibri entre l'agricultura, el turisme i altres activitats? Continuaran sent les dones les encarregades de l'activitat? Seran les filles? Seran els fills? Cal analitzar els canvis en l'organització del treball a *través del temps*, relacionant-los amb les transformacions estructurals dins del sistema agrari. I aquests estudis hauran d'*integrar les interdependències entre el treball dins i fora de la unitat familiar en relació a les estructures i a les relacions de gènere*, hauran de tenir enfocaments globals entre els canvis econòmics i els socials/culturals. Això només serà possible si s'aconsegueix definir el concepte d'agroturisme i turisme rural, i contextualitzar-lo dins la problemàtica turística per una part, i en el món rural per l'altra i si s'aborda paral·lelament aspectes econòmics pel quals falten indicadors econòmics i socials. Es tracta de comprendre el fenomen a nivell no només estructural (oferta) sinó dels mecanismes i tendències que operen en les constants innovacions i repercussions del producte que s'ofereix (*demanda*). Aquest és el veritable repte de la investigació, afrontar des d'ara els dubtes per poder planificar i actuar ja des d'ara en benefici de les pròpies dones i homes, de les unitats familiars, de les explotacions, del món rural, i en definitiva, de tots.

Un cop feta una breu conclusió general, els següents –i últims– apartats del treball els dedicarem a contrastar les hipòtesis plantejades a l'inici del mateix.

**L'autocupació en l'agroturisme. Una alternativa de treball per a les dones dins la reestructuració rural.** La primera hipòtesi es basava en la idea que l'ac-

tivitat de l'agroturisme és capaç de *generar uns ingressos i ocupació per a les dones* de les explotacions agràries i residències-casa de pagès entrevistades al Bages, el Solsonès i el Berguedà. L'èxit econòmic de l'activitat en els més de deu anys de funcionament de l'activat a Catalunya (menys a les comarques estudiades) permet parlar de la consolidació que actualment passa per la fase d'expansió.<sup>50</sup> I en conseqüència també hi ha una expansió del treball de les dones. La primera hipòtesi queda confirmada. Però cal tenir present que aquesta activitat forma part d'un *procés global més ampli* de diversificació de les unitats familiars (no només de les zones rurals). L'agroturisme és un mitjà més per adaptar-se als canvis econòmics, per a continuar vivint de *pagès i a pagès* a través de nous i necessaris ingressos que compensen la pèrdua de pes econòmic de l'agricultura. Però pot propiciar a nivell personal, de la pròpia experiència (tant de les dones, com de les seves famílies i les comunitats rurals), una formació valuosa i útil que servirà per a l'enriquiment personal i professional de vital importància per a les dones de les explotacions, fins fa poc allunyades de l'esfera pública i relegades a la domèstica.

**El nou rol econòmic i social de les dones empresàries d'agroturisme.** La segona hipòtesi afirmava que l'activitat agroturística havia donat *un nou i important paper a la dona, tant en l'aspecte social com en l'econòmic*. L'aportació econòmica d'aquestes a l'economia familiar a través de l'agroturisme els hi ha conferit automàticament una nova imatge i funció social dins i fora de la unitat familiar: treballen en una activitat remunerada (la majoria d'elles ja ho feien, però), participen activament en la conservació del patrimoni, diversifiquen les fonts d'ingressos de la unitat familiar, etc., a través d'una activitat que a la vegada revaloritza els costums, l'entorn, i és compatible amb la resta de tasques assignades a la dona. Totes aquestes evidències fan validar la segona hipòtesi i demostren sobradament que el nou paper de la dona en la reestructuració de les zones rurals no pot ser subvalorat.

**La necessitat d'una planificació global en el marc del futur del món rural.** La tercera hipòtesi es va definir afirmant que cal una *implicació directa de l'administració pública* per regular i encaminar aquesta activitat en el fràgil món rural (tant en el sentit econòmic com en el mediambiental). El paper de l'administració és el de coordinadora de l'activitat agroturística tant de les iniciatives públiques i privades que es donen en el territori, incloure l'activitat en el planejament com a una activitat més a ordenar sobre el territori. Actualment la política és paradoxal: aconsella, però no fa necessari, tenir explotació agrària, pel que la mesura és absurda si no es primen o potencien els primers. També cal ressaltar les ajudes econòmiques de l'activitat és selectiva i no arriba potser a altres segments de població igual o més necessitats de diversificació i obertura (menys solvents, menys experiència en altres tipus d'activitats no agràries, etc.).

L'aportació que en aquest aspecte és pot fer des de la geografia és doncs important per a tenir una visió més completa d'un problema complex que requereix una anàlisi interdisciplinària.

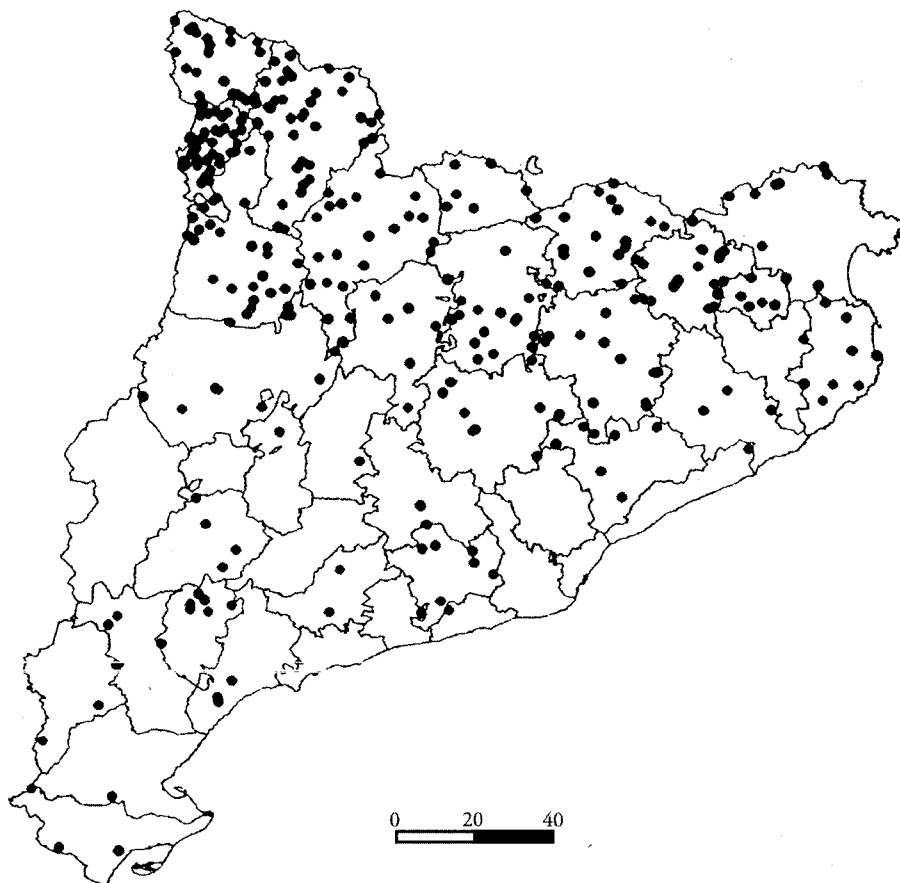


**Vers l'adopció d'un agroturisme sostenible que parteix de les pròpies dones.** La quarta hipòtesis queda també validada. Les dones –i els homes– del món rural sempre han estat conscients del valor dels seus recursos (naturals) pel profit econòmic que n'extreien; l'activitat agroturística no ha fet més que incorporar un valor afegit al paisatge, a les terres, etc., sobretot davant la doble amenaça de la degradació del medi per l'abandonament de l'agricultura i el perill potencial d'un desenvolupament turístic descontrolat. Cal avaluar la capacitat de càrrega de les àrees receptores, el nombre de turistes que es poden allotjar sense crear efectes negatius. Per a poder integrar en la planificació i ordenament del territori l'activitat, cal doncs aprofundir en aspectes metodològics que pertoca analitzar a la recerca. S'ha de *definir el producte, cal estudiar la demanda, i formar i regular l'oferta*; s'ha de contextualitzar el fenomen agroturístic per saber si es tracta del turisme tradicional que reproduirà l'esquema al món rural. La planificació i la recerca, anticipant-se als fets evitarà que el model tradicional s'imposi. Per assolir aquest objectiu és imprescindible un enfocament global capaç d'incloure en una mateixa anàlisi la complexitat de factors i tenir en compte el paper de la dona. La perspectiva que des de la *disciplina geogràfica*, i en concret de la *geografia del gènere* és té és doncs idònia.

**Canvis en la divisió del treball arrel de l'activitat agroturística.** La cinquena hipòtesi postulava que els canvis que es produeixen en la reorganització del treball dins de la unitat familiar un cop engegada l'activitat agroturística *no modifiquen, però, els rols tradicionals entre els sexes*. Si bé és cert que la dona (i alguns homes) passen a participar en una nova esfera que aporta uns ingressos sovint substancials per l'economia familiar, l'activitat no ha estimulat un canvi significatiu ni en la divisió de poder, ni en l'esfera de la presa de decisions. L'inici de les activitats agroturístiques (o altres activitats) no impliquen canvis profunds en la posició i estatus de la dona a les explotacions; només en algunes esferes de producció. La dona continua sent la responsable del treball reproductiu i del treball productiu que realitza (conills, agroturisme, un tercer treball, etc.), mentre que l'home participa activament en les decisions de totes les esferes, en les quals ell participa i en les que ho fa la dona, sobretot quan el volum econòmic en aquestes últimes adquireix magnituds importants, com és el cas de l'activitat agroturística. Hi ha una permeabilitat de l'home a col·laborar en tasques considerades domèstiques quan es realitzen en l'àmbit de l'agroturisme (servir taules, neteja, etc.). Es pot parlar de que la divisió del treball segons gènere en les unitats familiars de les explotacions agràries és alhora *diversa i dinàmica*, malgrat que les relacions de gènere i de patriarcat continuen tenint un pes important, i les característiques econòmico-laborals de l'activitat en concret no vaticinen canvis en aquest aspecte. Hi ha la paradoxa entre les *avantatges econòmiques i socials de l'activitat* (revalorització d'activitats de la dona i del món rural, increment de la independència econòmica de la dona, treball combinable amb les tasques domèstiques, etc.) i les *desavantatges* (derivades del fet que continua lligant la dona a les tasques domèstiques, no hi ha una millora de l'estatus laboral en el sentit legal), no deixa de ser treball a

domicili amb tota la problemàtica que aquest tipus de treball significa. I es que les dones elaboren l'oferta agroturística segons la seva subordinació a la resta de tasques domèstiques.

**Mapa 1.**  
**RCP a Catalunya, 1995**



## **9. Annexos**

### **9.1. Les modalitats de turisme rural a Catalunya. Ajudes.**

#### **Organitzacions**

A l'Estat espanyol les competències en matèria turística estan delegades a les diferents administracions autonòmiques.

Pel que fa a l'agroturisme Catalunya, la Generalitat contempla dos tipus de modalitats i una legislació concreta. Cal ressaltar però que actualment s'està redactant una nova normativa. De les modalitats regulades a Catalunya n'hi ha dues dins de l'oferta d'agroturisme: les **residència-casa** de pagès i els **càmping-masia** (aquesta categoria desapareix en la nova normativa). Complementant aquesta oferta existeix l'**aula d'entorn rural** (regulada pel Departament d'Agricultura, Ramaderia i Pesca), i altres tipus d'allotjament de lleure en entorn rural: els albergs i les cases de colònies (regulats pels Serveis de Joventut). La residència-casa de pagès és doncs una modalitat d'allotjament turístic en àmbit rural, creada per decret l'any 1983 amb la intenció de millorar les rendes de les famílies de les zones rurals. Segons aquest decret (386/83) el Departament de Comerç, Consum i Turisme estableix que s'acolliran a aquesta modalitat les residència-casa de Pagès que compleixin la normativa següent:

- *cases de poblacions de menys de 1.000 habitants o bé fora del nucli urbà*
- *el titular, propietari o arrendatari ha de treballar preferentment en el sector agrari*
- *s'ofereixen un màxim de 15 places*
- *no es pot allotjar una mateixa persona més de 90 dies seguits*
- *les habitacions han de disposar d'un mobiliari bàsic*
- *un bany per cada set places (amb la nova normativa és un bany per cada tres persones)*
- *les habitacions seran d'una a tres places*
- *els serveis de restauració són lliures*

*Les ajudes institucionals i les iniciatives privades*

**Ajudes de la Unió Europea** de suport al turisme rural s'efectuen dins de la política regional i les iniciatives comunitàries, principalment a través dels programes Lladre i Interès. L'objectiu de la iniciativa comunitària Lladre és de desenvolupament integrat a través de grups locals d'acció de zones catalogades com a objectiu 1 (zones deprimides) i 5b (zones prioritàries de desenvolupament rural). A Catalunya, dins el primer període de vigència del programa es van aprovar només dos programes Lladre, un a la Terra Alta i l'altre al Priorat.

**Ajudes de l'Estat Espanyol** es canalitzen a través del «Plan Marco de Competitividad del Turismo Español» o «Plan Futures». Les ajudes van dirigides a petites i mitjanes empreses i institucions que actuen sobre els principals factors de competitivitat: formació, investigació, informació, cooperació i desenvolupament dels nous productes. L'objectiu és la difusió dels nous productes que revaloritzin l'entorn i siguin susceptibles d'impulsar el desenvolupament de la zona.

**Ajudes procedents de la Generalitat de Catalunya** són de tres tipus, segons se'n beneficiïn les *empreses de turisme rural* directament o *institucions i entitats*. En aquestes últimes, tant el Departament d'Agricultura

Ramaderia i Pesca com el Departament de Comerç, Consum i Turisme canalitzen ajudes per les entitats amb activitats de promoció i informació turística. Els ajuts destinats directament a les empreses de turisme rural provenen del Departament de Comerç, Consum i Turisme i del d'Agricultura, Ramaderia i Pesca. Hi ha altres ajudes que poden aplicar-se, com les de rehabilitació de l'habitatge del Departament de Política Territorial i Obres Públiques.

*Ajudes del Departament de Comerç, Consum i Turisme a les empreses:*

- subvenció a fons perdut de fins el 50% del pressupost amb un màxim d'1.500.000 pts.
- subvenció per a la creació o ampliació de noves places turístiques amb un màxim del 20% del total del cost i de 50.000 pts. per unitat d'acampada i de 100.000 per plaça hotelera
- les activitats han de funcionar un mínim de cinc anys

*Ajudes del Departament d'Agricultura, Ramaderia i Pesca:*

- ajuda per la millora de l'eficàcia de les estructures agràries, dirigida a agricultors i joves agricultors. Consisteix en una bonificació d'interessos dels préstecs concedits
- finançament d'activitats del sector agrari i pesquer, destinades a la promoció de l'agroturisme

Paral·lelament han sorgit associacions a nivell privat, on s'adscriuen els empresaris rurals que ho desitgen. Existeixen tretze associacions comarcals: l'Associació d'Agroturisme del Bages, del Berguedà, de l'Osona, del Ripollès, la Cerdanya, el Gironès, el Solsonès, Pallars Jussà, Pallars Sobirà, Alt Urgell, Terres de l'Ebre, Alta Ribagorça, Penedès. Actualment estan en procés de reorganització en tres federacions diferents: Catalunya Central (on s'agruparien les Associacions del Berguedà, el Bages, l'Osona, el Penedès i el Solsonès), la Federació de Girona (actualment ja estan agrupades en una sola associació) i la Federació de Lleida (que agruparia les Associacions dels Pallars, la Ribagorça i l'Alt Urgell). La finalitat d'aquestes és proporcionar, homogeneïtzar i controlar l'oferta a una escala adequada i pràctica. L'objectiu es fomentar l'intercanvi entre elles i agilitar els contactes amb l'Administració el Departament de Turisme de la Generalitat de Catalunya, i pressionar conjuntament per aconseguir una oficina central des de la que es gestioni i planifiqui de manera global l'activitat agroturística a Catalunya.

**Taula 2**  
**Continguts dels articles referents a turisme rural i turisme i gènere**

1. Agroturisme	1.1. Estudis de cas	12		
	1.2. Relacions socials	3		
Turisme a Espai Rural	2.1. Aspectes generals	10		
	2.2. Estudis de cas	11		
	2.3. Relacions socials	7		
	2.4. Turisme rural com estratègia de desenvolupament	2.4.1. General	9	
		2.4.2. Estudis de cas	2.4.2.1. Espanya	4
			2.4.2.2. Europa i EUA	3
			2.4.2.3. Tercer Món	2
3.1. Aspectes generals	10			
3.2. Estudis de cas	5			
4. Agroturisme		5		
5. Turisme de sexe; relacions sexuals host/guest		6		
6. Dona, turisme i desenvolupament		6		
7. Efectes del turisme en les relacions socials. Estructures de gènere		5		
8. Demanda. Clients		3		
9. Ocupació sector turístic		7		
10. Debat, reflexió		2		
<b>Total</b>		<b>108 (118*)</b>		

\* Contant 10 articles de turisme i gènere sense classificar  
Font: Elaboració pròpia.

### 9.3. Característiques generals demogràfiques i econòmiques del Berguedà, el Bages i el Solsonès

Es tracta de comarques de caràcter –i imatge– rural. (el Bages però, en menor mesura), apreciació observable a partir del nombre de superfície conreada i forestal, PIB generat per l'activitat agrària, el nombre de treballadors en aquest sector, etc. que recollim en les següents taules:

**Taula 3**  
**Superfície, població, densitat de població i creixement de les comarques estudiades (1991)**

	Superfície		Població		Densitat hab/km <sup>2</sup>	Creixement 1986-1991
	Total	% Cat.	Total	% Cat.		
Bages	1.295	4,06	152.187	2,56	117,5	+2,5
Berguedà	1.182	3,70	38.965	0,60	33,0	-7,5
Solsonès	998	3,12	10.792	0,17	10,8	-2,5
<b>Catalunya</b>	<b>31.895</b>	<b>100,0</b>	<b>6.059.494</b>	<b>100,0</b>	<b>190,0</b>	<b>0,08</b>

Font: Anuari estadístic de Catalunya, 1993.

**Taula 4**  
**Superfície i població dels municipis on es troben les residència-casa de pagès estudiades (1991)**

	Població			Total	Superfície km <sup>2</sup>	Densitat hab/km <sup>2</sup>
	Homes	Dones	Ratio h/d			
Mura	133	118	112,7	251	53,4	57,9
Sant Mateu de Bages*	275	270	101,8	545	101,1	5,4
Casserres	806	866	93,1	1.672	28,9	57,9
Sagàs	104	90	115,5	194	44,9	4,3
Vilada	279	267	104,4	546	22,5	24,3
Navès	162	140	115,7	302	113,1	2,0
Lladurs	136	118	115,2	254	128,7	2,7

\* No s'ha pogut aconseguir les dades per Castelltallat, per la qual cosa inclouen les totals pel municipi del que forma part, Sant Mateu de Bages

Font: Anuari estadístic de Catalunya, 1993.

**Taula 5**  
**Aportació per sectors econòmics al total del PIB. Comarques (1990)**

	Primari	Secundari	Construcció	Serveis	Total (%)
Bages	2,02	43,25	7,52	47,21	100
Berguedà	5,4	29,6	10,9	44,06	100
Solsonès	11,7	35,51	14,27	38,46	100
<b>Catalunya</b>	<b>2,08</b>	<b>34,09</b>	<b>8,09</b>	<b>55,75</b>	<b>100</b>

Font: *Anuari Estadístic de Catalunya*, 1993

**Taula 6**  
**Percentatges de treballadors per sectors econòmics.**  
**Comarques i municipis estudiats (1991)**

	Directius		Admi- nistració		Comerç/ Serveis		Agricul- tura		Indústria		Total
Bages	13,12		11,6		21,28		3,15		50,79		55.627
Berguedà	11,35		8,91		20,40		8,33		51,07		13.530
Solsonès	11,59		7,7		15,76		21,20		43,6		4.245
<b>Catalunya</b>	<b>15,57</b>		<b>16,24</b>		<b>24,07</b>		<b>3,64</b>		<b>40,48</b>		<b>2.255.430</b>
	<b>h%</b>	<b>d%</b>	<b>h%</b>	<b>d%</b>	<b>h%</b>	<b>d%</b>	<b>h%</b>	<b>d%</b>	<b>h%</b>	<b>d%</b>	
Mura	12,5	20,0	-	10,0	14,0	60,0	17,1	0,0	56,0	10,0	
Sant Mateu de Bages	5,8	13,8	4,4	15,3	5,8	13,8	41,9	16,9	41,9	40,0	
Casserres	5,6	16,8	3,9	11,5	7,5	24,4	21,8	2,9	61,0	44,7	
Olvan	3,1	6,1	3,7	8,4	8,5	20,0	19,1	5,3	65,4	60,0	
Sagàs	6,1	23,5	4,6	-	1,5	11,7	66,1	41,1	21,5	23,5	
Vilada	7,3	6,5	5,1	8,7	8,7	24,1	5,8	-	72,9	64,4	
Lladurs	3,3	21,0	1,1	-	4,4	21,0	79,7	11,7	11,2	29,4	
Navès	1,2	21,0	1,2	-	2,5	21,0	73,0	57,0	21,7	-	

Font: *Anuari Estadístic de Catalunya*, 1993

**Taula 7**  
**Dimensió de les explotacions amb SAU. Comarques (1988)**

Ha.	-1		1-2		2-5		5-10		10-20		20-50		50-100		+100		Total
	Total	%	Total	%	Total	%	Total	%	Total	%	Total	%	Total	%	Total	%	
Bages	651	26,1	309	12,4	460	18,8	338	13,5	291	11,6	329	13,2	86	3,4	28	1,0	2.489
Berguedà	251	18,3	189	13,7	247	18,0	207	15,0	206	15,0	204	14,8	40	2,91	27	1,9	1.371
Solsonès	26	3,46	40	5,32	81	10,7	79	10,5	119	15,8	265	35,2	107	14,2	34	4,52	751
<b>Catalunya</b>	<b>17.653</b>	<b>18,0</b>	<b>13.857</b>	<b>14,1</b>	<b>22.982</b>	<b>23,4</b>	<b>17.230</b>	<b>17,7</b>	<b>13.822</b>	<b>14,1</b>	<b>9.504</b>	<b>9,7</b>	<b>1.980</b>	<b>2,0</b>	<b>763</b>	<b>0,7</b>	<b>97.941</b>

Font: *Anuari Estadístic de Catalunya*, 1993

**Taula 8**  
**Nombre d'explotacions agràries. Comarques (1988)**

	Explotacions agràries	% sobre el total
Bages	3.037	2,67
Berguedà	1.693	1,49
Solsonès	999	0,87
<b>Catalunya</b>	<b>113.578</b>	<b>100</b>

Font: *Anuari Estadístic de Catalunya*, 1993



**Taula 9**  
**Ratio homes/dones a les poblacions de les residència-casa de pagès estudiades. (1991)**  
**Resultats per comarques i municipis**

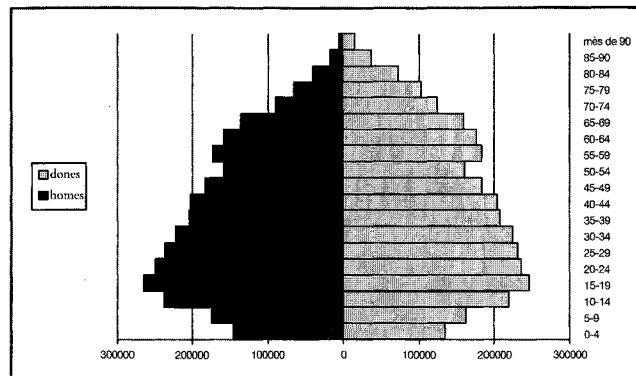
Edats	Catalunya	Berguedà	Solsonès	Mura	Sant Mateu	Casserres	Sagàs	Vilada	Lladurs	Navès
0-4	107.79	104.58	112.56	200.00	54.55	93.55	150.00	93.55	175.00	50.00
5-9	107.20	101.73	104.63	120.00	187.50	84.21	42.86	84.21	42.86	133.33
10-14	107.87	106.37	102.43	250.00	73.33	93.94	87.50	93.94	44.44	100.00
15-19	107.09	97.25	103.16	183.33	215.38	106.52	83.33	106.52	85.71	57.14
20-24	105.21	107.21	111.53	133.33	83.33	79.59	200.00	79.59	185.72	84.62
25-29	102.09	105.86	111.89	157.14	118.75	115.56	233.33	115.56	144.44	100.00
30-34	99.11	107.88	101.00	133.33	127.78	109.43	200.00	190.43	111.11	80.00
35-39	98.33	103.36	110.97	87.50	275.00	87.50	142.86	87.50	266.67	260.00
40-44	98.54	108.89	122.08	1.000.00	76.47	121.74	150.00	121.74	180.00	100.00
45-49	99.55	99.90	94.90	50.00	66.67	118.92	66.67	118.92	61.54	142.86
50-54	98.61	93.63	108.92	180.00	65.00	81.13	66.67	81.13	137.50	71.43
55-59	94.02	81.63	101.27	84.62	88.00	107.55	66.67	107.55	157.14	83.33
60-64	89.43	95.97	103.40	92.86	133.33	86.59	125.00	86.59	233.33	114.29
65-69	84.98	97.47	104.31	166.67	131.25	101.56	157.14	101.56	120.00	175.00
70-74	71.56	85.00	99.60	42.86	76.92	72.55	100.00	72.55	50.00	150.00
75-79	63.65	65.77	91.75	42.86	40.00	62.50	75.00	62.50	100.00	57.14
80-84	54.99	64.65	80.00	66.67	77.78	91.67	100.00	91.67	25.00	133.33
85-89	45.38	56.17	74.24	300.00	75.00	40.00	33.33	40.00	150.00	150.00
Més de 90	33.33	41.79	33.33	-	20.00	0.00	-	0.00	0.00	0.00

Font: Elaboració pròpia a partir d'ICE. Cens de 1991.

Les poblacions on es troben les catorze residència-casa de pagès estudiades són en general petites; les poblacions estan *masculinitzades* aquesta desproporció entre els efectius masculins i femenins no es presenta igual a les diferents estructures de població comarcals i dels municipis analitzats. El Solsonès, per exemple, presenta una població masculinitzada de manera general.

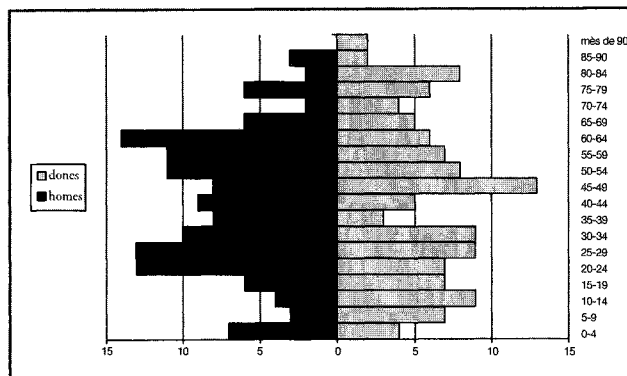
Les piràmides d'edats recollides dels municipis estudiats són prou eloqüents respecte aquesta estructura de població masculinitzada. En els grups d'edats de 20 a 35 anys és on els efectius masculins són en major grau superiors als femenins. Aquest fenomen es pot explicar *en part* per una emigració femenina, resultat de les transformacions explicades en el capítol 1 (masculinització de l'agricultura, incorporació de la dona al mercat de treball i manca d'ofertes laborals per a les dones en zones rurals). L'*estructura de la població* dels municipis analitzats és *envellida*. Com exemple posem la mitjana de Catalunya i la d'un dels municipis, Lladurs.

**Gràfic 8**  
**Piràmide d'edats de la població de Catalunya. 1991**



Font: Elaboració pròpia a partir del Cens.

**Gràfic 9**  
**Piràmide d'edats de la població de Lladurs. 1991**



Font: Elaboració pròpia a partir del Cens.

#### 9.4. Terminologia de tipus de turisme rural:

Les principals denominacions utilitzades en els àmbits comercials, acadèmics i institucionals de l'Estat espanyol són aquestes:

– **turisme rural:** tot tipus de turisme que es realitza a les *zones rurals*, ja sigui agroturisme, turisme verd, turisme ecològic, o turisme convencional en hotels, pensions, càmping, etc. Aquesta definició comporta també la problemàtica de definir què és «àrea rural» i què és *turisme* en relació el *lleure*

– **turisme alternatiu:** significa moltes coses per a diferent gent. Els turistes que no són usuaris del tipus de **turisme convencional** són classificats tots junts dins el concepte de **turisme alternatiu**. Sovint també es relaciona amb tot aquell tipus de turisme que respecta el medi, és a petita escala, és organitzat *per i a* petites comunitats, etc. (els beneficis es queden en aquesta). Aquesta definició porta implícita la dificultat de definir exactament què és **turisme convencional**, i quines ofertes són realment alternatives. Per exemple, algunes activitats de turisme relativament recents i no poden ser considerades alternatives, com ara l'esquí alpí, ràfting, trekking organitzats per operadors, etc., ja que fan servir el mateix tipus d'organització i allotjament del turisme convencional

– **turisme d'interior:** mot utilitzat per a diferenciar espacialment i conceptualment un altre tipus de turisme que no és el **turisme clàssic** o **convencional** a l'Estat espanyol: el turisme de costa. És un concepte ambigu, que a vegades es relaciona només amb el concepte de turisme alternatiu, o simplement amb tot aquell turisme que no es de «platja»

– **turisme de muntanya:** un altre mot ambigu, utilitzat en alguns àmbits dins de l'Estat espanyol per diferenciar-se del turisme convencional a la costa, i que s'ha desenvolupat principalment a zones muntanyoses. Amb aquest terme es relaciona també el de turisme d'aventura o d'esports a l'aire lliure, senderisme, activitats que es realitzen a la muntanya (ràfting, barranquisme, canons, ponting, etc.). Aquesta definició té la mateixa problemàtica que la de **turisme alternatiu**

– **turisme verd:** terme ambigu amb el que es designen activitats turístiques respectuoses amb la natura o de coneixement d'aquesta: a parcs naturals, contacte amb la natura, etc.

– **turisme ecològic:** terme molt utilitzat als països anglosaxons, i que es refereix al turisme en parcs naturals, o zones de gran interès ecològic pel seu patrimoni natural, activitats que permetin la conservació, que no alterin per res el paisatge o la vida de les comunitats, etc.

– **agroturisme:** allotjament ofert en una explotació agrícola. Pot ser un acolliment en habitacions i amb servei de menjar o dret a cuina, o bé es pot llogar una casa sencera. En alguns casos es pot col·laborar en el treball de l'explotació (treballar l'hort, donar de menjar als animals, etc.) o comprar-ne productes

## **9.5. Guió entrevista i qüestionari utilitzats en l'estudi**

### *I. descripció y característiques de la activitat*

#### ***I.1. Jornada laboral***

Descripció de las actividades que realiza en un día cualquiera desde que se levanta hasta que se va a dormir.

#### ***I.2. Tipo de dedicación en la casa-residencia***

Horas de trabajo dedicadas a la nueva actividad. ¿cuáles son los días de más trabajo en la semana? ¿y en el año? ¿Coinciden estos días con los de mayor actividad por parte del resto de los miembros de la familia?

#### ***I.3. Dedicación a otro tipo de actividades***

¿Realiza alguna otra actividad? ¿Cuáles son estas? ¿Dónde las realiza? ¿Cuando las realiza? ¿Recibe algún tipo de salario?

¿Las actividades las realiza usted sola? ¿Recibe algún tipo de ayuda? ¿Quiénes participan y con qué frecuencia? Si no las hiciera usted, las realizaría alguna otra persona? ¿Quien?

#### ***I.4. Historia laboral***

(En el caso de que hubiera realizado otra actividad)

¿Nos puede explicar el trabajo o trabajos que ha realizado anteriormente? ¿Y los motivos por los que los ha dejado?

#### ***I.5. Origen de la actividad actual***

¿En qué momento empezó a dedicarse a la actividad de la casa-residencia? ¿Qué circunstancias les llevaron a plantearse el proyecto de la casa-residencia? ¿De quien fue la idea? ¿Fue difícil la decisión? ¿Nos puede explicar un poco el proceso de la puesta en marcha de la casa-residencia?

¿Qué elementos han jugado en favor y en contra de la puesta en marcha de la casa-residencia? (apoyo familiar hacia el proyecto, ejemplos por parte de otros amigos que habían llevado a cabo este mismo tipo de actividades, haber perdido el trabajo anterior, tener más libertad personal, mayor independencia económica, etc.)

#### ***I.6. Apoyo familiar en la nueva iniciativa***

¿Cuál fue la actitud de la familia delante de la iniciativa de casa-residencia? (Todos estaban desacuerdo, nadie la apoyaba, se miraba con escepticismo, usted lo veía poco claro y le insistieron, etc.).

¿Cuál fue la actitud de su marido? (no lo veía necesario, ayudó él a tomar la decisión, insistió favorablemente, no participó en la decisión). ¿Qué opinión le mereció la actitud de su marido?

#### ***I.7. Apoyo exterior en la iniciativa***

¿Cómo recibió información de este tipo de iniciativas? (Amigos, familiares, periódicos, ayuntamiento, instituciones locales, etc.). ¿Tiene o tuvo alguna ayuda económica institucional? ¿De qué organismos procede? (Ayuntamiento,

consejo comarcal, Diputación, préstamos especiales de entidades bancarias, etc.). ¿Ha sido difícil obtenerla? ¿La recibe con asiduidad? ¿Tiene algún otro tipo de ayuda exterior?

## *II. Características de la casa-residencia*

### **II.8. Utilización del espacio interior de la casa**

¿Nos puede decir si la casa ha sido modificada para acoger el nuevo tipo de actividad? En caso afirmativo, ¿qué partes de la casa se han modificado? ¿qué uso se hacía anteriormente? ¿actualmente ha cambiado la utilización del espacio interior de la casa? ¿Tienen menos habitaciones para su uso personal? ¿Se destina una parte de la casa solamente para los huéspedes? ¿Comparten espacios (¿los huéspedes tienen derecho a utilizar la cocina, por ejemplo?)? ¿Algún miembro de la familia plantea problemas por esta nueva situación? ¿El hecho de que durante un período de tiempo convivan personas ajenas a la familia ha creado algún tipo de situación conflictiva o difícil?

### **II.9. Utilización del espacio exterior de la explotación**

¿En relación a las dependencias de la explotación, el hecho de tener la casa-residencia ha modificado su utilización (huerto, establos, era, garaje, etc.). ¿Alguna de estas dependencias se utiliza como un servicio de la misma casa-residencia (paseos a caballo, utilización del huerto, etc.)?

### **II.10. Facilidades e infraestructuras del entorno**

En su opinión ¿el hecho de que hayan adecuadas infraestructuras y servicios públicos locales ha favorecido que ustedes llevaran a cabo el proyecto de la casa-residencia (buenas comunicaciones, teléfono, médico, farmacia, transporte público, escuelas, etc.)?

### **II.11. Condiciones iniciales de la casa-residencia**

¿Cuáles son en su opinión los elementos básicos para llevar a cabo la actividad de la casa-residencia? (Una explotación agraria, que la explotación se sitúe cerca de un atractivo turístico particular, un apoyo institucional bueno, que la casa reúna las condiciones adecuadas, contar con la colaboración de todos los miembros de la familia, etc.)

### **II.12. Habilidades específicas requeridas**

¿Cuáles son, en su opinión, las habilidades básicas para el buen funcionamiento de una casa-residencia? (Formación en Hostelería, capacidad de ofrecer un trato especial a los clientes, tener dotes de empresario, conocer bien el entorno, habilidades culinarias, ofrecer una buena relación calidad-precio, integrar a los clientes en el ambiente familiar y las actividades cotidianas de la explotación, etc.)

### **II.13. Elementos que valoran los clientes**

¿En su opinión cuáles son las razones por las que los clientes prefieren o buscan este tipo de servicio? ¿Cree que es una moda pasajera? ¿Es una relación más

personal y directa con el medio rural y el paisaje? ¿Las personas que utilizan este servicio están cansadas de los viajes organizados típicos? ¿Es una actividad que permite el descanso? ¿Es un tipo de turismo que permite conocer de cerca la vida del campo y sus actividades? ¿Las personas buscan una alimentación mucho más natural y más sana? ¿Porque es más económico que otro tipo de turismo?

#### ***II.14. Características de los clientes***

¿Nos puede explicar brevemente la procedencia y características de sus clientes? (edad, nivel cultural, procedencia, componentes del grupo, ideología).

#### ***III. Trabajo domestico***

##### ***III.15. Tareas y participación en el trabajo doméstico***

¿Nos puede explicar brevemente cuáles son las tareas domésticas que usted realiza? ¿Durante qué horas del día se dedica a ellas? ¿Colaboran otros miembros de la familia? ¿Quiénes? ¿En qué tareas? ¿Es una ayuda constante, esporádica?

##### ***III.16. Tareas y participación en el trabajo doméstico de la familia***

¿Qué tareas realiza su marido en el trabajo doméstico? ¿Con qué frecuencia? Si participa su marido ¿cómo valora este hecho? ¿Qué tareas realiza el resto de la familia? ¿Cuáles? ¿Con qué frecuencia?

##### ***III.17. Ayuda remunerada en las tareas domésticas***

¿Recibe algún tipo de ayuda remunerada, de la familia o fuera de la familia, en las tareas domésticas? ¿Con qué frecuencia? ¿Cree que es suficiente?

##### ***III.18. Cuidado y educación de los hijos***

En el caso de tener hijos pequeños, ¿quien se dedica principalmente a cuidarlos? ¿Cuántas horas diarias dedica a su atención? ¿Recibe algún tipo de ayuda remunerada o no?

##### ***III.19. Aspectos ideológicos de la división sexual del trabajo***

¿Qué piensa usted del hecho de que sean mayoritariamente las mujeres las que realizan el trabajo doméstico? ¿Cree que con el tiempo el trabajo doméstico ha cambiado para las mujeres? ¿En su opinión son mejores o peores las condiciones actuales? ¿Qué elementos considera más importantes en este cambio? ¿Cree que sus hijas harían lo que usted hace ahora? ¿En la educación de sus hijos establece diferencias a la hora de asignarles tareas domésticas en función de si son chicos o chicas?

En su opinión ¿considera que los chicos ayudan menos que las hijas en las tareas de la casa? En su opinión ¿considera que son las mujeres las que llevan a cabo la iniciativa de la casa-residencia? ¿Porqué?

#### ***IV. Decisiones e iniciativas***

##### ***IV.20. Decisiones e iniciativas domésticas***

¿Quien toma las decisiones en relación a los gastos de la casa? ¿De dónde

procede el dinero para este tipo de gastos? ¿Tienen un fondo común para hacer frente a los gastos de la casa? ¿De donde proceden principalmente los ingresos de este fondo? ¿Quien tiene la última palabra a la hora de realizar compras como la nevera, la televisión, cambiar los muebles, etc.? En el tema relacionado con la educación de los hijos ¿quien toma las decisiones? ¿Quien asiste regularmente a las reuniones escolares?

¿Quien va al banco y realiza las gestiones bancarias habitualmente? ¿Dispone usted de una cuenta bancaria a su nombre? ¿Para qué la utiliza?

#### ***IV.21. Decisiones e iniciativas sobre la explotación***

¿Quien toma las decisiones en relación a los gastos de la explotación? ¿De dónde procede el dinero para este tipo de gastos? ¿Quien tiene la última palabra a la hora de realizar compras como un tractor, ganado, abonos, etc.? ¿Quien se encarga de las gestiones económicas en relación con la explotación?

#### ***IV.22. Decisiones e iniciativas sobre la casa-residencia***

¿Quien toma las decisiones en relación a los gastos de la casa-residencia? ¿De dónde procede principalmente el dinero para este tipo de gastos? ¿Reserva una parte de dinero específico para hacer frente a los gastos casa-residencia? ¿De dónde procede este dinero (explotación, beneficios de casa-residencia, ingresos familiares, etc.)? ¿Quien tiene la última palabra a la hora de realizar compras como sábanas, toallas, mobiliario, etc.? ¿Quien realiza las gestiones bancarias habitualmente en relación a los ingresos de la casa-residencia?

### ***V. Valoración de la nueva actividad***

#### ***V.23. Grado de autonomía personal***

El hecho de la nueva implantación de la casa-residencia ¿ha cambiado las relaciones con su marido y sus hijos (independencia económica, mayor valoración de su propio trabajo, mayor autonomía personal, le ha quitado tiempo libre, le ha restado tiempo de relación con su familia). ¿Considera que la implantación de la casa-residencia ha afectado positiva o negativamente a su vida? ¿Cuáles han sido los cambios personales más importantes que destacaría de esta nueva actividad?

#### ***V.24. Grado de autonomía económica***

En el caso de que disponga de sus propios ingresos: ¿le gusta? ¿tiene más autonomía a la hora de realizar compras? ¿le da más margen de decisión? ¿tiene más seguridad personal? ¿Usted se ve capaz de comprarse algún objeto sin consultar a nadie por un valor superior a 50.000 pesetas (una joya, un viaje, un vestido, dejar el dinero a alguien)?

#### ***V.25. Valoración del propio trabajo***

¿Su trabajo le ha permitido realizarse más a nivel personal? ¿Cree que su propio trabajo le ha permitido estar más considerada a nivel familiar y social? ¿Preferiría trabajar en otra actividad fuera de casa (tienda, fábrica, oficina, etc.)? ¿Qué ventajas e inconvenientes ve en relación a una trabajo asalariado fuera de casa? ¿Qué ventajas e inconvenientes le ve a esta nueva actividad en relación al papel de una

ama de casa tradicional? ¿Usted considera que la actividad que desarrolla es una profesión? ¿Por qué? ¿Cree que su jornada está suficientemente organizada, es excesiva, etc.? ¿Cree que su trabajo podría realizarlo igualmente personas que no fueran de la zona y no estuvieran vinculadas al campo? ¿En su zona existe o se ha dado el fenómeno de los neorurales (personas provenientes de la ciudad que se instalan en el campo)? ¿Cómo valora el hecho de estas personas vengan y ocupen casas que han estado abandonadas? ¿Lo encuentra positivo? ¿Por qué motivos?

#### ***V.26. Proyección de futuro***

¿Cree que la actividad de la casa-residencia es una ocupación puntual o tiene proyecto de continuidad en un futuro? Si es así ¿tiene nuevos proyectos para la casa-residencia (ampliación de las instalaciones, renovación, otras actividades vinculadas, mayores servicios, utilización de mano de obra asalariada, etc.)? ¿Le gustaría que alguna persona de su familia continuara con la actividad de la casa-residencia? ¿Por qué? ¿Cree que es una actividad mejor o peor que el trabajo en la explotación tradicional? ¿Por qué motivos?

### *VI. Relación con el medio ambiente*

#### ***VI.27. Opinión sobre la situación de la agricultura en la zona***

¿Cómo ve la situación de la explotación? ¿Tiene solución de continuidad? ¿Cree que los agricultores tienen unas buenas perspectivas de futuro? ¿Cuáles son los principales problemas que tiene la agricultura de la zona dónde vive? En el caso de tener otras alternativas de trabajo ¿abandonaría la explotación? ¿Por qué si? ¿Por qué no?

#### ***VI.28. Agricultura versus turismo verde***

¿Considera que las actividades relacionadas con el turismo en su zona pueden ser una alternativa para no abandonar el campo y las explotaciones agrarias? ¿Estas actividades pueden aportar soluciones a los problemas de la explotación agraria tradicional, al abandono del medio rural? ¿Considera que las instituciones públicas apoyan suficientemente iniciativas/alternativas a la explotación agraria tradicional? ¿Qué aspectos considera que no están suficientemente apoyados por parte de las instituciones?

#### ***VI.29. Percepción del paisaje***

¿Cree que ha cambiado mucho el paisaje rural desde que era pequeña? ¿Le gusta el cambio? ¿Cuáles han sido los elementos que más lo han degradado? ¿Qué peligros ve en la conservación de su entorno inmediato? ¿Le gusta esta zona donde vive? ¿Qué le gusta especialmente? ¿Por qué motivos? ¿La actividad de la casa-residencia y el hecho de que vengan personas ajenas a la zona ha modificado su visión del entorno?

#### ***VI.30. Actividad y paisaje***

La actividad que realiza actualmente ¿ha cambiado su relación con el paisaje? ¿Qué ventajas e inconvenientes le supone este cambio a nivel personal (cambio en la percepción del paisaje, cambio en el uso del medio, mayor o menor valoración del entorno, mayor conocimiento de los valores paisajísticos, etc.)?



### **VI.31. Utilización del entorno**

¿Cree que las nuevas actividades vinculadas al turismo pueden hacer peligrar la conservación del medio natural? ¿Da información turística a los huéspedes? ¿Indica lugares especialmente atractivos para poder visitar? ¿Considera que los turistas hacen un uso adecuado y respetan el entorno rural y su casa? ¿Se considera usted preservadora del medio ambiente (por ejemplo dando consejos a los huéspedes sobre las prohibiciones de encender fuego en el campo durante la época de mayor peligrosidad; protección de los caminos forestales; posibles peligros en las zonas montañosas)?

### **VI.32. Paisaje doméstico**

¿Cuál es la estancia o parte de la casa que más utiliza a lo largo del día? Durante la temporada alta de la casa-residencia ¿qué espacio de la casa ocupa principalmente? ¿Utiliza el mismo espacio cuando no tiene clientes?

### **VI.33. Paisaje exterior más inmediato**

¿Cuál es la dependencia o lugar de la explotación que utiliza con mayor asiduidad? ¿Es una utilización habitual? o ¿con qué frecuencia se utiliza? ¿qué actividades realiza en este espacio?

### **VI.34. Grado de movilidad**

¿Sabe conducir? ¿Tiene coche? ¿Es propio? ¿Lo comparte con algún miembro de la familia? En caso de que utilice el coche ¿con qué frecuencia lo hace? ¿para qué actividades? ¿Cual es su destino habitual? ¿Está lejos de la explotación? Si no conduce ¿qué sistema de transporte utiliza para desplazarse? ¿Considera que puede desplazarse con facilidad? En caso negativo ¿qué elementos le dificultan el desplazamiento?

## **VII. Gestión económica**

### **VII.35. Valoración económica de la casa-residencia**

¿Considera que los beneficios que obtiene de la casa-residencia en relación al trabajo que realiza son suficientes?

### **VII.36. Valoración del trabajo de la mujer**

¿Usted tiene un sueldo por el trabajo que realiza? ¿Considera que tendría que tener un sueldo asignado? ¿Cual sería el salario mensual que se adjudicaría por su trabajo?

### **VII.37. Ingresos totales netos de la casa-residencia**

¿Considera que la actividad de la casa-residencia es una actividad económicamente rentable? Nos puede indicar aproximadamente ¿cuáles son los ingresos netos totales anuales?

## **VIII. Ocio**

### **VIII.38. Actividades de ocio**

¿Tiene tiempo libre? ¿Cuándo? ¿Va de vacaciones? ¿Cuándo? ¿Qué actividades le gusta realizar en su tiempo libre? ¿Sale sin su marido? ¿En qué casos? ¿Lee el periódico? ¿Qué periódicos o revistas lee habitualmente?

## Fitxa-qüestionari

Cuestionario Nº .....

Area de estudio .....

### 1. Localización de la casa:

Pueblo: .....

Municipio: .....

Comarca: .....

## I. Características de la casa residencia

(marcar con un círculo la opción seleccionada)

### 2. Tipo de hábitat donde se encuentra la casa:

1. Concentrado

2. Diseminado

### 3. Número de habitaciones para huéspedes: .....

### 4. ¿La casa está incluida en una guía turística?:

1. Sí

2. No

### 5. ¿Recibe o ha recibido algún tipo de subvención?:

1. Sí

2. No

### 6. ¿De qué organismo?:

1. Autoridades locales

2. Autoridades regionales

3. Comunidad Autónoma

4. Otros (especificar)

### 7. ¿Qué época del año está abierta al público la casa-residencia?

### 8. ¿Cuál es la temporada alta?

1. Primavera

2. Verano

3. Otoño

4. Invierno

5. Algunos fines de semana

6. Puentes de tres o más días

### 9. Estancia media del visitante: ..... días

### 10. Origen geográfico principal de los clientes:

## II. Tipos de servicio que ofrece la casa-residencia

### 11. Régimen de la residencia:

1. Dormir sólo

2. Dormir y desayuno

3. Dormir, desayuno y cena

4. Pensión completa

5. Servicios de guía turística

12. **¿En qué año empezó a funcionar la casa-residencia?** .....
13. **Número de habitaciones para huéspedes:** .....
14. **Número total de habitaciones de la casa:** .....
15. **La nueva casa-residencia es:**
  1. Nueva
  2. La misma casa reconstruida
  3. La misma casa ampliada
  4. Se utiliza tal como estaba
16. **Tiene algún tipo de ayuda asalariada:** 1. Si 2. No
17. **Número de personas:** ..... Hombres  
 ..... Mujeres

### III. Características de la explotación

18. **Persona que está al frente de la explotación (Jefe de explotación). Relación de parentesco respecto a la mujer:**
19. **Persona o personas que son propietarias de la explotación. Relación de parentesco respecto a la mujer:**
20. **Número de hectáreas de la explotación:** ..... ha
21. **¿Emplea trabajo asalariado en la explotación?** 1. Si 2. No
22. **¿Cuántas personas?** .....
23. **Destino de la producción:**
  1. Autoconsumo
  2. Mixta
  3. Mercado
24. **Tipo de cultivos:**
25. **Tipo de ganadería:**
26. **Tipo de maquinaria:**

### IV. Datos personales de la mujer

28. **Año de nacimiento:** .....
29. **Lugar de nacimiento:**  
 Municipio: .....  
 Provincia: .....
30. **Estado civil/situación conyugal:**
  1. soltera
  2. casada
  3. unida
  4. separada
  5. divorciada
  6. viuda
31. **Nivel de estudios:**
  1. No sabe leer/escribir
  2. Primaria sin acabar

3. EGB o similar
4. FP o similar
5. BUP o similar
6. COU o PREU
7. Escuela Universitaria o similar
8. Facultad o Escuela Técnica Superior
9. Otras situaciones (especificar)
32. **Número de hijos:** .....

**V. Organización trabajo reproductivo. tareas y toma de decisiones**

33. **Díganos, por favor, cuantas horas dedica semanalmente a la siguientes tareas:**

	Número Horas/Semana	
	Temporada alta	Temporada baja
1. Cocinar		
2. Limpieza casa		
3. Ropa (Lavar y planchar)		
4. Cuidado de los niños		
5. Comprar		
6. Otras (especificar)		

34. **¿Algunas de las tareas señaladas en la pregunta anterior, las realiza de forma simultánea?** 1. Si 2. No

35. **En caso afirmativo, cuáles son estas tareas?**

1. Cuidar los niños y cocinar
2. Cuidar los niños y limpiar la casa
3. Cuidar los niños y lavar o planchar la ropa
4. Cocinar y limpiar la casa
5. Otras combinaciones

36. **¿Qué miembro de la familia se encarga de las siguientes tareas?:**

1. Llevar a los niños al colegio .....
2. Llevar a los niños al médico .....
3. Ir a las reuniones del colegio .....
4. Levantarse cuando los niños se despiertan por la noche .....
5. Cuidar a los miembros de la familia cuando estan enfermos .....
6. Ir al Hiper(mercado) .....
7. Ir al banco, pagar facturas .....
8. Llevar el coche al taller .....
9. Del mantenimiento de la casa (reparaciones, etc...) .....
10. Comprar la ropa de los hijos .....
11. Comprar la ropa del marido .....
12. Otras (especificar) .....

37. **En épocas de mucho trabajo cuáles son las tareas que reciben una atención menor:**

38. **¿Qué dinero utiliza para:**
- |                                      |                    |
|--------------------------------------|--------------------|
| ..... Comprar la ropa de los niños   | 1. El suyo         |
| ..... Comprar un vestido para Vd.    | 2. El de su marido |
| ..... Poner gasolina en el coche     | 3. Fondo Común     |
| ..... Adquisición objetos para hogar | 4. Otros           |
39. **¿Quién toma las decisiones que afectan a:**
- |  |                    |
|--|--------------------|
| ..... Educación de los hijos           | 1. Vd. sola        |
| ..... Inversiones en la casa           | 2. Su marido       |
| ..... (pintar, arreglar baño, muebles) | 3. Toda la familia |
| .....                                  | 4. Otros           |

## VI. Trabajo productivo

40. **Descripción breve del trabajo principal:**
41. **Dedicación al turismo rural:**
- a) **Durante los meses de más trabajo:**
- Nº horas al día .....
- Nº días a la semana .....
- b) **Durante el resto de los meses del año:**
- Nº horas al día
- Nº días a la semana
42. **¿Realiza algún otro tipo de trabajo remunerado?**
1. No
2. Si
43. **¿Cuál? (Describir tareas):**
44. **¿Cuántas horas le dedica semanalmente? .....**
45. **Del total de ingresos familiares, ¿qué porcentaje corresponde a:**
- ..... sueldo del marido
- ..... sueldo de la mujer
- ..... ingresos de otros miembros de la familia
- ..... rentas que no proceden del trabajo
- ..... subvenciones o ayudas de la administración o de instituciones financieras
46. **En relación a su trabajo en la casa-residencia ¿qué salario considera que debería percibir o percibe?:**
1. Menos de 15.000 Ptas. mensuales
2. de 15.000 a 30.000 Ptas. mensuales
3. de 30.000 a 40.000 Ptas. mensuales
4. de 40.000 a 50.000 Ptas. mensuales
5. de 50.000 a 60.000 Ptas. mensuales
6. de 60.000 a 70.000 Ptas. mensuales
7. de 70.000 a 80.000 Ptas. mensuales
8. de 80.000 a 90.000 Ptas. mensuales
9. de 90.000 a 100.000 Ptas. mensuales

10. de 100.000 a 125.000 Ptas. mensuales

11. Más de 125.000 Ptas. Mensuales

## Notes

- <sup>1</sup> Amb l'excepció d'aquells que estudien si aquestes són a temps parcial o no, qui les realitza, i la relació amb la dimensió de l'explotació, etc., Berlan 1988.
- <sup>2</sup> Diversos autors fan servir aquesta terminologia (Whatmore 1988; Blanc 1990; Lowe & Murdoch & Marsden 1993)
- <sup>3</sup> Majoritàriament són els homes els que treballen a fora de l'explotació (sobretot les petites) tot i que el percentatge de les dones que també treballen en una altra activitat que no sigui la pròpia explotació va augmentant (Gasson 1986). Damianos et al. (1991) en un treball sobre les explotacions pluriactives a Grècia estableixen una correlació negativa entre el dimensió de l'explotació i el membre de la família que dedica més temps a l'explotació (el cap de l'explotació). Segons ells, a les explotacions petites és el cap de l'explotació (ell entén l'home) el que surt a treballar a fora; en les explotacions mitjanes hi ha un increment de participació dels altres membres de la família; finalment en les grans no hi ha una pauta generalitzable. Berlan (1988) troba resultats similars en un estudi sobre explotacions agràries a els Estats Units.
- <sup>4</sup> Ens referim a canvis en un sentit ampli, ja que aquests afecten als membres de la unitat familiar de manera diferent, i sota condicions diferents.
- <sup>5</sup> Entenem per **explotació agrària familiar tradicional** les que es basen en l'ús intensiu de la mà d'obra familiar, tenen una dèbil o nula integració de la seva producció als mercats supralocals o supranacionals, i el pes de les activitats d'autoconsum sobre el total de la producció són importants (Sampedro 1991).
- <sup>6</sup> Per *esfera productiva o treball productiu* entenem els treballs que es realitzen de manera remunerada; per *esfera reproductiva o treball reproductiu* entenem les tasques que engloben la reproducció biològica, la socialització de les noves generacions (educació, etc.), així com les tasques relatives a la reproducció social (transmissió de l'accés i control dels recursos econòmics d'una generació a l'altra) (Garcia Ramon 1990).
- <sup>7</sup> S'entén per *pluriactivitat* la diversificació del treball en activitats diferents per part de qualsevol membre d'una unitat familiar dins i/o fora de l'explotació agrària (Hetland, 1986). Cada país té un sistema diferent de mesurar-la, ja sigui segons els ingressos derivats de cada activitat (per exemple a Alemanya es considera pluriactivitat quan menys de la meitat dels ingressos totals provenen de l'activitat agrària) o bé de les hores dedicades al treball a dins i fora de l'explotació (a UK es considera agricultura a temps parcial, i que cal complementar amb una altra activitat remunerada, quan es dedica menys de 40 hores setmanals a ella). A Espanya, segons un estudi inèdit de Vicente-Mazariegos (1989-1990) citat a Garcia Bartolomé (1991) sobre la situació socioprofessional de la dona a l'agricultura a Espanya (6.203 qüestionaris), en només un 44% del total de les explotacions els ingressos provenien exclusivament del treball agrari (amb divergències entre regions de 20% per la zona del Sistema Central Ibèric i un 68% per al litoral atlàntic. Dins del concepte de **pluriactivitat** s'inclouen totes les activitats que es realitzen paral·leles a l'explotació com ara elaboració d'aliments per vendre'ls, activitats no agràries dins de l'explotació (turisme, restauració, etc.), i *treball assalariat en el sector terciari i secundari o en altres explotacions agràries*.
- <sup>8</sup> Segons aquestes investigacions els diferents treballs i tasques fora i dins de l'explotació passen a ser «catalogades» femenines o masculines en funció la seva retribució econòmica i valoració social (com menys retribució, més feminitzat). En funció d'això, la divisió del treball dins de l'explotació «s'assigna» a les dones el treball *domèstic, l'agrícola d'autoconsum* (ni valorats, ni reconeguts socialment), així com també algunes feines de *treball productiu* (dins i fora de l'explotació).
- <sup>9</sup> L'home i la dona comparteixen l'esfera productiva; però en aquesta els mateixos sistemes d'avaluació funcionen creant un sistema dual de treball: els homes i les dones no realitzen els mateixos treballs (Garcia Ramon 1990; Monk 1988; Beneria 1982; WGSG 1984; Open University 1984) sent els d'aquestes últimes els menys remunerats.
- <sup>10</sup> Segalen (1980), Chibnik (1987) i Pahl (1988) ressalten en diversos estudis com en les societats agràries tradicionals la divisió sexual és molt variada, i per tant, aquesta segregació del treball no és una assignació natural, sinó cultural, segons les normes de l'estructura social.
- <sup>11</sup> Per *patriarcat o sistema patriarcal* es defineix el conjunt de relacions socials entre els homes que, encara que de manera jeràrquica, estableixen una interdependència i solidaritat entre ells que els permet dominar les dones. Segons això, malgrat que els homes segons edat, raça o classe ocupen diverses situacions en l'escala jeràrquica els uneix un pacte social que els permet dominar sobre les dones. Fins a cert punt, el *patriarcat* funciona perquè els homes dels nivells més elevats en l'escala jeràrquica poden

- comprar els homes de nivells inferiors oferint-los el control sobre almenys algunes dones (Hartman 1981).
- <sup>12</sup> Hi ha zones rurals que històricament han sigut pluriactives com ara algunes àrees de Noruega (Haugen 1991) o França (Campagne 1990); no és un fenomen completament nou, ni tant sols vist des d'una àmplia perspectiva històrica
- <sup>13</sup> Diversos estudis (Garcia Ramon 1988; Gasson 1988; Momsen & Townsend 1987) demostren la *masculinització* de l'agricultura comercial i la *feminització* d'aquelles explotacions menys viables, menys mecanitzades i més petites, juntament amb l'agricultura d'autoconsum. És un tema complicat d'analitzar pels processos profunds que hi ha darrera.
- <sup>14</sup> El fet que el turisme a l'Estat espanyol en zones rurals s'hagi desenvolupat principalment a zones de muntanya, mentre que fins ara el principal destí turístic era la costa, ha provocat que s'utilitzin per aquest tipus d'activitats també mots com ara *turisme de muntanya* o *turisme d'interior*, quan en realitat el turisme rural pot existir a la costa o a zones rurals no muntanyoses; a vegades, simplement per contraposar-se al tradicional hi ha qui parla de *turisme alternatiu*
- <sup>15</sup> Jafari i Aaser (1988) en un estudi sobre tesis doctorals dedicades a la temàtica de turisme, troben que des de l'any 1951 al 1987 s'ha realitzat 157 tesis doctorals, la majoria d'elles a partir de la dècada dels setanta i vuitanta, i des de l'economia, l'antropologia, la geografia i els estudis sobre lleure en general.
- <sup>16</sup> Basades en els paràmetres econòmics disponibles com ara fluxos de passatgers, pernотacions, etc.
- <sup>17</sup> En concret, hi ha determinats tipus de turisme rural, a part de l'agroturisme, que estan experimentant un fort creixement en l'oferta i la demanda com ara l'*ecològic* (turisme a zones d'especial interès natural, ja sigui parcs naturals o no) o el turisme d'*aventura* (combinació d'esports i coneixement de la natura, trekking, rutes exòtiques en tot terreny, etc.). (veure taula annex)
- <sup>18</sup> Existeixen escassos però interessants treballs precedents i paral·lels a aquestes dues publicacions que marquen un abans i un després en els estudis de turisme i gènere. En total hem trobat 32 articles.
- <sup>19</sup> Veure guions en l'apartat 9.5.
- <sup>20</sup> En l'estudi de les relacions dins de la família i la distribució dels rols i poder entre els diferents membres, la font oral és la que pot aportar la informació qualitativament més rica per a l'anàlisi (Garcia Muñoz 1991)
- <sup>21</sup> L'entrevista dona una idea de la percepció de la divisió de tasques en la família, i en aquest sentit no són dades objectives, sinó la imatge que les dones tenen de la estructura de funcionament de la família i el món que les envolta (Taylor & Bodgan 1992).
- <sup>22</sup> La normativa diu que «l'activitat agroturística ha de ser un complement a la resta d'activitats de la unitat familiar» pressuposant –no explicitant– que aquesta ha de tenir una explotació agrària amb producció comercial.
- <sup>23</sup> La classificació és orientativa i no pot ser generalitzada per tot tipus d'explotacions familiars.
- <sup>24</sup> Blekesaune (1991) també fa una tipologia de vuit grups diferents d'explotacions: *explotacions agràries a temps complet* (dins de la qual distingeix entre família extensa, família amb reproducció negativa, i monoparentals), *explotacions agràries a temps parcial* (en la que inclou les famílies en la que la dona treballant a fora de l'explotació i l'home a ella, un dels dos membres combina el treball agrària amb un altre, o l'agricultura duta a terme com a «hobby») i *altres tipus d'explotacions* (sense explotació; explotació duta per una persona jubilada). Preferim basar-nos en la tipologia de Buttell perquè es basa en la pluriactivitat i no en si l'agricultura és a temps parcial o no, concepte difícil de definir i del que no tenim dades suficients.
- <sup>25</sup> En referència a això, Hedley (1976, citat a Bokemeier et al. 1983) opina que l'adopció d'una estratègia de pluriactivitat és el resultat directe d'uns ingressos baixos en l'explotació i només adoptada quan la supervivència de l'explotació agrària no és possible per ella mateixa. Per altra part, Bokemeier et al. (1983) diu que malgrat que les dones sempre han sigut les primeres en buscar una ocupació fora de l'explotació si ha estat necessari, aquesta generalment pot ser insuficient per a cobrir les necessitats financeres. És més avantatjós per l'home que per la dona buscar feina en altres sectors degut a que possiblement trobarà una feina millor remunerada (a causa de la segregació ocupacional, la discriminació laboral i el paper tradicional de les dones que provoquen les diferències de salaris entre homes i dones). Una explicació de la diferència de participació femenina i masculina (a part dels factors personals i característiques de cada explotació) ve donada per l'existència d'un sistema dual de mercat segmentat per sexes i àrees.
- <sup>26</sup> Residència-casa de pagès
- <sup>27</sup> Wozniak (1990) en els seus estudis ha evidenciat que les dones entren en el marcat laboral tant per raons econòmiques com no econòmiques (socials, personals, psicològiques...). De fet tant els homes com les dones treballen principalment per motius econòmics encara que aquestes són més propenses que ells a referir-se a motivacions de tipus personal (Kadt, 1980; Rosenfeld, 1985; Sholl, 1983, citats a Wozniak et al. 1990) com es constata en el nostre treball de camp.
- <sup>28</sup> Scholl (1983), en el seu estudi afirma que aquelles dones que treballen a temps complet (més de 35 hores setmanals) estan motivades per raons econòmiques, mentre que les que ho fan a temps parcial

estan motivades per raons de tipus professional, social o personal. Segons aquest autor, les dones tenen menys autonomia que els homes a l'hora de decidir agafar un treball fora de l'explotació doncs estan limitades pel lligam espacial (i moral) que tenen amb la llar, la família i totes les tasques que se'n deriven. Segons això hauríem d'esperar (i no és així) que en la nostra mostra que les motivacions de tipus no econòmic siguin molt importants, ja que no es tracta d'un treball fix de 35 hores a la setmana, són dones que estan en cases aïllades, amb famílies més o menys extenses. El treball va a casa, i no elles al treball, cosa que per elles és un avantatge.

- <sup>29</sup> Moesley i Darby (1978) citats a Gasson (1984) creuen que les dones que viuen en cases aïllades d'àrees rurals (extrapolables a la situació de les dones entrevistades) i donen importància de les raons psicològiques (necessitat de contacte amb l'exterior), relacionades amb les característiques del treball a l'explotació: la possible sensació de solitud i aïllament només es pot trencar per un treball fora de l'explotació. D'altra manera no tenen un salari, ni contacte amb altres persones, i ni obtenen estatus, reconeixement i aprovació social. Aquest tipus de raons són les que s'han reflectit amb freqüència en les entrevistes
- <sup>30</sup> L'existència de varies masies que acullen persones permet al client i a *Paisatge i Aventura* triar entre una gran diversitat de rutes en quant a duració, distància, diferents tipus de Residències, així com relaxar el grau de compromís de les dones amb l'empresa organitzadora. Si un cap de setmana una Residència-casa de pagès no està disponible per qualsevol motiu, pot renunciar tranquil·lament en haver-hi altres que poden oferir el servei sense per això trencar els lligams *empresarial*s i *social*s.
- <sup>31</sup> Les entrevistes del Bages porten el codi (BA), les del Berguedà (BE) i les del Solsonès (SO); el número correspon a una enumeració interna de classificació a cada grup.
- <sup>32</sup> En l'apartat de valoració personal de l'activitat agroturística la *satisfacció personal* va ser una de les respostes majoritàries, encara que les pròpies dones explicaven que no esperaven aquest tipus de satisfacció personal (a part de l'econòmica).
- <sup>33</sup> En aquest cas es confirmaria la hipòtesi que per alguns l'agroturisme —o l'agricultura a temps parcial—, com activitat a temps parcial pot ser una entrada a l'agricultura, enlloc d'una sortida del món agrícola per aquelles persones d'explotacions menys viables (Barlett 1986).
- <sup>34</sup> Procuren ampliar l'oferta de serveis i productes per guanyar més diners. El *sistema d'explotació* de classes també funciona en aquest cas, ja que els interessos de la família: el nivell econòmic (crèdits, terminis d'amortització, etc.) és crucial.
- <sup>35</sup> Donem per suposat que els obstacles sobre disponibilitat d'espai, existència d'un patrimoni i d'un mínim interès de la zona (ambiental, zona rural, etc.) estan superats.
- <sup>36</sup> Les raons al·legades pels homes per no treballar fora de l'explotació familiar (Wozniak et al. 1990) són la manca de temps. Per contra, les dones al·ludeixen a les seves responsabilitats familiars. Aquests resultats coincideixen amb els del nostre estudi.
- <sup>37</sup> L'informe de la OCDE *Entreprendre au féminin* destaca la importància i validesa de les iniciatives de petites empreses en àrees rurals desenvolupades per dones: es revitalitzen les àrees rurals mitjançant empreses locals que poden propiciar el desenvolupament endogen de la regió i s'aconsegueixen llocs de treballs per a dones, en unes zones on aquests són escassos i necessaris per tal de frenar l'èxode femení en una agricultura i món rural masculinitzat.
- <sup>38</sup> Losocco i Robinson (1991) en un estudi sobre petits negocis portats per dones mostren com malgrat l'increment de dones que opten per aquesta modalitat d'ocupació, aquests tenen menys èxit que els portats per homes. Es concentren en camps de treball feminitzats. Aquests tipus d'activitat no escapa dels desiguals mercats i segregació laboral als que estan sotmeses les dones.
- <sup>39</sup> Fan falta mesures més adequades per definir en què consisteix exactament el treball agrícola (és treball a l'explotació respondre al telèfon, anar al taller a buscar un recanvi, etc.?) (Butler et al. 1984).
- <sup>40</sup> De fet, la dona a les explotacions sempre ha estat considerada com la «dona del pagès» (Haugen 1990; Garcia Ramon 1990), adoptant un paper complementari (a vegades no pas pel volum de feina, força important i imprescindible), realitzant treball no mecanitzat de l'explotació, el treball domèstic i la cura del fills, estant sempre disponible.
- <sup>41</sup> En alguns estudis s'ha observat que les dones que treballen fora de casa tracten de compensar la seva absència amb una atenció extra a les feines domèstiques i agrícoles, això deixant a part el fet que les dones d'àrees rurals dediquen més temps que les altres a les tasques domèstiques, especialment a cuinar (Blekesaune & Ramm 1993).
- <sup>42</sup> Cal matisar però, la doble comptabilitat d'alguna d'aquestes hores; les residència-casa de pagès no estan ocupades tots els caps de setmana, no en totes s'ofereixen menjars, algunes tasques es deleguen íntegrament a altres membres de la família, i que altres coincideixen amb les domèstiques, especialment comprar, cuinar (i la neteja de la cuina) o la cura de l'entorn de la casa.
- <sup>43</sup> El treball agrícola està caracteritzat per no tenir uns beneficis calculables a la bestreta, degut a la gran incidència en ells de factors aliens a l'explotació (preus, sobreproducció, polítiques, etc.). Si a aquest fet li sumem que normalment el treball de les dones, catalogat com ajuda no està remunerat directament, la satisfacció econòmica i tracte amb la gent per realitzar aquest tipus de treball és lògic que sigui força mencionada.



- <sup>44</sup> El tema de la fiscalitat i els ingressos econòmics és molt difícil. No hi ha una declaració directa del turisme, fet que provoca una subdeclaració important.
- <sup>45</sup> Carriker (1993) diu que els ingressos procedents de diferents fonts tenen tendència a consumir-se a diferents ritmes i per diferents finalitats. La incertitud en els ingressos i la variabilitat d'aquests pot fer que es porti un control mental dels despeses consumint de diferents fonts a la vegada encara que estiguin en un fons comú. Suposem que aquest control mental també el realitzen les dones del nostre estudi.
- <sup>46</sup> Segons Reinhart (1989) les unitats familiars d'explotacions agràries poden substituir fàcilment el treball per capital durant períodes de crisi, incrementar el treball fora de l'explotació, o intensificar el treball dels diferents membres a la pròpia explotació. Aquest sistema de flexibilitat (en el que el paper de la dona és molt important, sobretot per les més marginals i petites, Garcia Ramon 1990) és la mostra dels avantatges i competitivitat de les explotacions familiars.
- <sup>47</sup> Aquesta cita és especialment reveladora de l'acumulació de feina de les dones, i de la capacitat d'aquestes per fer front a totes elles d'una manera considerada per elles natural i lògica. Crec personalment que ni elles ni algunes persones que les envolten són conscients de la capacitat de fer front al treball que han adquirit, no pas de manera innata. Es tracta de la capacitat freqüentment enunciacada de les dones a compaginar moltes feines alhora, a tenir el cap a molt llocs a la vegada, una pràctica cultural transmesa de mares a filles a través de les relacions de gènere.
- <sup>48</sup> Hi ha diferents nivells de **poder**, així com diferents percepcions del que aquest significa (Whatmore 1988). És un concepte una mica complicat; concretament en aquest estudi nosaltres distingim entre **poder** i **poder de decisió**. Les diferències entre l'home i la dona no es perceben com a diferències jeràrquiques o de poder, sinó com a producte de la divisió de rols per a tirar endavant la família (Garcia Muñoz 1991).
- <sup>49</sup> Es podria fer un paral·lelisme amb el llibre de Spain (1992) on es ressalta que les dones han estat relegades als espais on no es produïa o guardava els objectes del coneixement i de poder. La dona de pagès que només té domini de la casa, no de l'explotació comercial, tampoc no el té dels recursos econòmics que se'n desprenen ni podrà aprendre mai com es produeixen. El lloc on es produeixen no és el seu domini.
- <sup>50</sup> Es considera que les activitats turístiques tenen un nivell d'expansió, un moment màxim i una readaptació de l'oferta en un nivell estacionari en el qual les empreses més competitives són les que sobreviuen

## Bibliografia citada

- ANDERSON, L., LITTRELL, M. y HARRIS, CH. (1995): «Souvenir purchase behaviour of women tourist». *Annals of tourism research*, vol 22, núm. 2, pp. 328-348.
- ANNALS OF TOURISM RESEARCH: vol 22, núm. 2, 1995. Special Issue on Gender in tourism.
- ARENA, G. (1990): «Il ruolo della donna dell'agricoltura e nel turismo in Sardegna». ARENA, G. (Ed). *La geografia al femminile*, WGSG, Garicopoli, Milà.
- BALLERINO, C. (1995): «Marketing paradise, making nation» *Annals of tourism research*, vol. 22, núm. 2, pp. 404-421.
- BARLETT, P. (1986): «Part-time farming: saving the farm or saving the life-style» *Rural sociology*, vol. 51, núm. 3, pp. 289-313.
- BAYLINA, M. (1994): «Geografia de la producció, flexibilitat en el mercat de treball i relacions de gènere: el treball industrial a domicili». *Cuadernos de Geografia*, Univ. de València.
- BENERIA, L. (1981): Conceptualizing the labor force: the underestimation of women's economic activities». *Journal of development studies*, vol. vol 17, pp. 10-28.

- BENERIA, L. (1991): «La internacionalización de la economía y el trabajo de las mujeres» LUNA, L. (Ed.) *Mujeres y sociedad*, Promociones y publicaciones universitarias, Barcelona.
- BERLAN, M. (1988): «The division of labour and decision-making in farming couples: power and negotiation». *Sociologia ruralis*, vol. 27, núm. 4, pp. 271-291.
- BLANC, M. i McKINNON, N. (1990) «Gender relations and the family farm in western Europe». *Journal of rural studies*, vol. 6, núm. 4, pp. 401-405
- BLEKESAUNE, Arild (1991): «Changes in ways of making a living among norwegian farmers 1975-1990». *Sociologia ruralis*, vol. 31, pp. 48-57.
- BLEKESAUNE, Arild (1993): «On the question of the feminization of production on part-time farms: evidence from Norway» *Rural Sociology*, vol. 58, núm. 1, pp. 111-129.
- BOKEMEIER, J., SACHS, C. i KEITH, V. (1983): «Labor force participation of metropolitan, nonmetropolitan, and farm women: a comparative study». *Rural Sociology*, vol. 48, núm. 4, pp. 515-539.
- BOTE, V. i ALVÁREZ, R. (1986) «Turismo rural en Andalucía: importancia actual y recomendaciones para el diseño de una política integral sobre turismo en espacio rural». *Revista de estudios regionales*, vol. 6, pp. 209-238.
- BOTE, Venancio (1979): «El turismo rural en España: una estrategia artesanal para un turismo masivo». *Revista de estudios agrosociales*, vol. 28, núm. 109, pp. 29-51
- BOTE, V. (1987): «Importancia de la demanda turística en espacio rural en España». *Estudios turísticos*, vol. 93, núm. 3, pp. 79-91.
- BOTE, V. (1990): «Estrategia del turismo rural integrado en España». *Supervivencia de la Montaña. Actas del Coloquio Hispano Francés*, MAPA, Madrid.
- BOTE, V. (1994): Conservación y desarrollo de los recursos turísticos del espacio rural». *Estudios turísticos*, núm. 122, pp. 64-89.
- BRU, J. (1993): «Medi ambient i equitat: la perspectiva del gènere». *Documents d'Anàlisi Geogràfica*, núm. 22, pp. 117-130.
- BRU, J. (1995a): «El medi està androcentrat. Qui el desandrocentitzarà?.. Experiència femenina, coneixement ecològic i canvi cultural». *Documents d'Anàlisi Geogràfica*, núm. 26, pp. 43-52.
- BRU, Josepa (1995b): «Medi ambient i gènere. El paper de les dones en la defensa de la salut i el medi ambient». *Documents d'anàlisi geogràfica*, núm. 26, pp. 271-276
- BUTTEL, F. i GILLESPIE, G. (1984): «The sexual division of farm household labor: an exploratory study of the structure of on-farm and off-farm labor allocation among farm men and women». *Rural Sociology*, vol. 49, núm. 2, pp. 183-209.
- BUTLER, K. (1995): «Independence for western women through tourism». *Annals of tourism research*, vol. 22, núm. 2, pp. 487-489.

- CAMPAGNE, P.; CARRERE, G. i VALESCHINI, E. (1990): «Three agricultural regions of France: three types of pluriactivity». *Journal of rural studies*, vol. 6, núm. 4, pp. 415-422.
- CÁNOVES, G. et al. (1993): «Informe sobre la investigación de medioambiente, mujer, espacio rural y pluriactividad: las áreas de Cataluña y Galicia». Informe inédit.
- CÁNOVES, G.; GARCIA RAMON, M.D.; SALAMAÑA, I.; VALDOVINOS, N. i VILLARINO, M. (1995): «Trabajo de la mujer, turismo rural percepción del entorno: una comparación entre Cataluña y Galicia». *Agricultura y sociedad*.
- CARRIKER, G.; LANGEMEIER, M.; SCHROEDER, T. i FEATHERSTONE, A. (1993): «Propensity to consume farm family disposable income from separate sources». *America Journal of Agricultural Economics*, vol. 75, pp. 739-744.
- CENA DELGADO, F. (1992): «Transformaciones del mundo rural y políticas agrarias». *Revista de estudios agrosociales*, núm. 162, pp. 12-35.
- COHEN, E. (1971): «Arab boys and tourist girls in a mixed Jewish-Arab community». *International journal of comparative sociology*, vol. 12, núm. 4, pp. 217-233.
- COHEN, E. (1982): «Thai girls and farang men». *Annals of tourism research*, vol. 9, núm. 3, pp. 403-428.
- COMMINS, P. (1990): «Restructuring agriculture in advanced societies: transformations, crisis and responses» a MARSDEN, T. et al. (Ed.). *Rural Restructuring: global process and their responses*, David Foulton publishers, Londres.
- CREIGHTON, M. (1995): «Japanese craft tourism: liberating the crane wife». *Annals of tourism research*, vol. 22, núm. 2, pp. 463-478.
- DAMIANOS, D.; DEMOUSSIS, M. i KASIMIS, C. (1991): «The empirical dimension of multiple job-holding agriculture in Greece». *Sociologia ruralis*, vol. 31, núm. 1, pp. 38-47.
- DESERAN, F. A. (1985): «Off-farm employment and social networks of Louisiana farm couples». *Sociologia ruralis*, vol. 25, núm. 2, pp. 174-187.
- DONAIRE, J. A. (1993): «El turismo en una sociedad post-industrial. Algunas propuestas conceptuales» *Turisme i investigació*, núm. 3, pp. 179-186.
- DUCASSE, L. (1993): «Política en materia de turismo rural en España». VALCÁRCEL, G.; TROITIÑO, M. A. i ESTEVAN, L. *Desarrollo local, turismo y medio ambiente*, Conca, Diputación Provincial de Cuenca, pp. 179-181.
- DYFRI, W.; i GREEN, D. (1986): *Farm tourism in hill and upland areas of Wales*, Department of Agricultural Economics and Marketing, Aberystwyth (U.K.).
- EDENSOR, T. i KOTHARI, U. (1994): «The masculinization of Stirling's heritage». KINNAIRD, V. i HALL, D. (Eds) *Tourism: a gender analysis*, Wiley, Nova York.

- ELIAS, P. i PURCELL, K. (1988): «Women and paid work: prospects for equality» a HUNT (Ed). *Women and paid work*, MacMillan Press, Londres.
- EMBACHER, H. (1994): «Marketing for agritourism in Austria: strategy and realities for high development tourist destination». *Journal of sustainable tourism*, vol. 2, núm 182, pp. 61-76.
- FAIRBAIRN-DUNLOP, P. (1994): «Gender, culture and tourism development in Western Samoa», KINNAIRD, V. y HALL, D. (Eds). *Tourism: a gender analysis*, Wiley, Nova York.
- FUENTE BLANCO, G. (1987): «Las jóvenes rurales en la encrucijada del cambio (el caso castellano). *Agricultura y sociedad*, núm. 42, pp. 47-72.
- GARCÍA BARTOLOMÉ, J.M. (1991): *La mujer agricultora ante el futuro del mundo rural*. Editorial de la Universidad Complutense de Madrid, Colección tesis doctorales, Madrid.
- GARCÍA MUÑOZ, A. (1991): «Familia y división del trabajo en el latifundismo. La fuente oral». *Política y sociedad*, núm. 9, pp. 87-96.
- GARCÍA RAMON, M. D. (1988): «The role of women on family farm: the case of Catalonia». *Sociologia ruralis*, vol. 28, núm. 4, pp. 263-270.
- GARCIA RAMON, M. D. (1990): «La división sexual del trabajo y el enfoque de género en el estudio de la agricultura de los países desarrollados». *Agricultura y sociedad*, núm. 55, pp. 251-277.
- GARCIA RAMON, M. D.; BAYLINA, M.; CÁNOVES, G. i VILARIÑO, M. (1991): «La entrevista en profundidad como método de análisis en geografía rural: mujeres agricultoras y relaciones de género en la costa gallega». *Actas del VI Congreso de Geografía Rural*, Madrid, pp. 11-19.
- GARCIA RAMON, M. D.; CÁNOVES, G.; SALAMAÑA, I. i VALDOVINOS, N. (1995): «Farm tourism, gender and the environment in Spain» *Annals of tourism research*, vol. 22, núm. 2, pp. 267-282.
- GARCIA RAMON, M. D.; CRUZ, J.; SALAMAÑA, I. i VILLARINO, M et al. (1994): *Mujer y agricultura en España. Género, trabajo y contexto regional*, Oikos-Tau, Barcelona.
- GASCÓN, M. A. (1993): «Turismo rural en España». *Serie Recopilaciones Bibliográficas*, núm. 9, MAPA, Madrid.
- GASSON, R. (1982): «Part time farming in Britain: research in progress». *Geojournal*, vol. 6, núm. 4, pp. 355-368.
- GASSON, R. (1984): «Farm women in Europe: their need for off-farm employment» *Sociologia ruralis*, vol. 24, núm. 3-4, pp. 216-227.
- GASSON, R. (1986): «Part time farming. Strategy for survival?» *Sociologia ruralis*, vol 24, núm. 3-4, pp. 364-375.
- GASSON, R. (1988a): «Changing gender roles. A workshop report». *Sociologia ruralis*, vol. 28, núm. 4, pp. 300-305.
- GASSON, R. (1988b): «Farm diversification and rural development». *Journal of agricultural Economy*, vol 39, núm. 2, pp. 175-182.

- GENERALITAT DE CATALUNYA (1994): *Guia de residències-casa de pagès de Catalunya, 1994*. Barcelona.
- GILBERT, D. (1989): «Turismo rural y marketing: nuevas vías de trabajo». *Papers de turisme*, núm. 1, pp. 26-89.
- GILBERT, D. (1992): «Perspectivas de desarrollo del turismo rural». *Revista valenciana d'estudis econòmics*, núm. 13, pp. 167-193.
- GILBERT, D. (1993): «Issues in appropriate rural tourism development for southern Ireland». *Leisure studies*, vol. 12, pp. 137-146.
- GONZÁLEZ, F. (1992): «Turismo y medio ambiente». *Revista valenciana d'estudis econòmics*, núm. 13, pp. 167-194.
- HALL, C. i KEELAN, N. (1993): «The implications of maori perspectives for the management and promotion of heritage tourism in New Zealand». *Geojournal*, vol. 29, núm. 3, pp. 315-322.
- HALL, D. i KINNAIRD, V. (1994): «A note on women travellers». KINNAIRD, V. i HALL, D. (Eds.) *Tourism: a gender analysis*, Wiley, Nova York.
- HALL, M. (1994): «Gender and economic interests in tourism prostitution: the nature, development and implications of sex tourism in south-east Asia». KINNAIRD, V. i HALL, D. (Eds.) *Tourism: a gender analysis*, Wiley, Nova York.
- HALL, M. i WOUTERS, M. (1994) «Managing nature tourism in the sub-antarctic» *Annals of tourism research*, vol. 21, núm. 2, pp. 355-374.
- HARVEY, M; HUNT, J. i HARRIS, CH. (1995) «Gender and community tourism dependence level». *Annals of tourism research*, vol. 22, núm. 2, pp. 349-366.
- HÄUGEN, M. (1990) «Female farmers in Norwegian agriculture». *Sociologia ruralis*, vol. 30, núm. 2, pp. 197-304.
- HARTMANN, H. (1981): «The family as the focus of life, class and political struggle: the example of housework» *Signis*, vol. 6, núm. 3, pp. 306-394.
- HENNESSY, S. (1994): «Female employment in tourism development in south-west England» a *Tourism: a gender analysis*. KINNAIRD, V. i HALL, D. (Eds) Wiley, Nova York.
- HETLAND, P. (1986): «Pluriactivity as a strategy for employment in rural Norway». *Sociologia ruralis*, vol. 26, núm. 3-4, pp. 45-56.
- IAKOVIDOU, O. i TURNER, C. (1995): «The female gender in greek agritourism». *Annals of tourism research*, vol. 22, núm. 2, pp. 481-483.
- INSKEEP, E. (1987) «Environment planning for tourism». *Annals of tourism research*, vol. 14, pp. 118-135.
- IRELAND, M. (1993): «Gender and class relations in tourism employment». *Annals of tourism research*, vol. 20, pp. 666-684.
- JONES, Arwel (1993): «Sustainability and community participation in rural tourism». *Leisure studies*, vol. 12, pp. 147-148.
- KADT, Emmanuel (1990): «Making the alternative sustainable: lessons from development for tourism». Institute of Development Studies.

- KINNAIRD, V. i HALL, D. (1994a): *Tourism: a gender analysis*, Wiley, Nova York.
- KINNAIRD, V. i HALL, D. (1994b): «Conclusion: the way forward» KINNAIRD, V. i HALL, D. (Eds) *Tourism: a gender analysis*, Wiley, Nova York.
- KINNAIRD, V.; KOTHARI, U. i HALL, D. (1994): «Tourism: gender perspectives» a *Tourism: a gender analysis*, Wiley, Chichester.
- KINNAIRD, V.; WYATT, E. i HALL, D. (1994): «Tourism: and social change: some gender considerations». COOPER, C. (Ed.) *Progress in tourism, recreation and hospitality management*, vol. 6, Belhaven, Londres.
- LEHENY, D. (1995): «A political economy of asian sex tourism». *Annals of tourism research*, vol. 22, núm. 2, pp. 367-384.
- LEONTIDOU, L. (1994): «Gender dimensions of tourism in Greece: employment, sub-cultures and restructuring» a KINNAIRD, V. y HALL, D. (Eds.) *Tourism: a gender analysis*, Wiley, Nova York.
- LEVY, D. i LERCH, P. (1991): «Tourism as a factor in development. Implications for Gender and Work in Barbados». *Gender and society*, vol. 5, núm. 1, pp. 67-85.
- LITTLE, J. (1991): «Theoretical issues of women's non-agricultural employment in rural areas, with illustrations from the U.K.» *Journal of rural studies*, vol 7, núm. 1-2, pp. 99-105.
- LOSCOCCO, K.D. i ROBINSON, A. (1991): «Barriers to women's small business success in the U.S.». *Gender and society*, vol. 5, núm. 4, pp. 511-532.
- LOWE, P.; MURDOCH, J.; MARSDEN, T. i MUNTUN, R. (1993): «Regulating the new rural spaces: the uneven development of land». *Journal of rural studies*, vol. 9, núm. 3, pp. 205-222.
- MACINTYRE, G. (1993): *Sustainable tourism development. Guide for local planners*, OMT.
- MARCHENA, M. (1993): «Planificación y desarrollo del ecoturismo». *Estudios turísticos*, núm. 119-120, pp.39-58.
- MARCHENA, M. (1994): «Turismo y desarrollo regional: el espacio del ecoturismo». *Papers de turisme*, pp. 113-132.
- MEISCH, L. (1995): «Gringas and otavaleños: changing tourist relations». *Annals of tourism research*, vol. 22, núm. 2, pp. 441-478.
- MOMSEN, J. (1994): «Tourism, gender and development in the Caribbean» KINNAIRD, V., i HALL, D. (Eds). *Tourism: a gender perspective*, Wiley, Nova York.
- MONK, J. i ALEXANDER, CH. (1986): «Free Port Fallout. Gender, Employment and migration on Margarita Island». *Annals of tourism research*, vol. 13, pp. 393-413.
- MONTEMAGNO, G. (1991): «Turismo rural y agroturismo. El caso italiano». *Estudios turísticos*, núm. 110, pp. 5-17.
- MOORE, R. (1995): «Gender and alcohol use in Greek tourist town». *Annals of tourism research*, vol. 22, núm. 2, pp. 300-313.
- NOGUÉ, J. (1985): «El mètode de treball humanista». *Documents d'Anàlisi geogràfica*, núm. 6, pp. 67-80.

- NOZAWA, N. (1995): «Female professionals in Japanese tourism industry». *Annals of tourism research*, vol. 22, núm 2, pp. 484-487.
- OCDE (1990): *Entreprende au féminin. Initiatives locales de création d'emplois*, París.
- ORTÍ, A. (1992): «Una visión histórica generalista de la sociología agraria en España: las tres modernizaciones del desarrollo capitalista». *Revista de estudios agrosociales*, núm. 161, pp. 231-280.
- OVEERBEK, G. (1995a): Women and off-farm employment in the Netherlands (working paper).
- OVEERBEK, G. (1995b): Jobs outside the farm: a gender perspective (working paper).
- PIGRAM, J. (1993): «Planning for tourism in rural areas». VALCÁRCEL, G.; TROITINO, M.A. i CAVA, L. *Desarrollo local, turismo y medio ambiente*, Conca, Diputación Provincial de Cuenca.
- PRUITT, D. i LAFONT, S. (1995): «For love and money: romance tourism in Jamaica». *Annals of tourism research*, vol. 22, núm. 2, pp. 422-462.
- REDCLIFT, M. (1990): «The role of agricultural technology in sustainable development». MARSDEN, T.; LOWE, P. i WHATMORE, S. (Eds.) *Technological change and the rural environment*, Fulton, Londres.
- REGERO, M. (1994): *Ecoturismo y nuevas formas de turismo en el espacio rural*, Bosch. Barcelona.
- REINHARDT, N. i BARLETT, P. (1989): «The persistence of family farms in the United States Agriculture». *Sociologia ruralis*, vol. 29, núm. 3-4, pp. 203-225.
- ROSENFELD, A. (1987): *Farm women. Work, farm and family in the U.S.* The University of North Carolina Press, Chapel Hill.
- SAMPEDRO GALLEGO, M. R. (1991): «El mercado de trabajo en el medio rural: una aproximación a través del género». *Política y sociedad*. núm. 28, pp. 25-33.
- SCHWARZWELLER, H. K. (1982): «Part-time farming in Australia: research in progress». *Geojournal*, vol. 6, núm. 4, pp. 381-382.
- SCOTT, J. (1995): «Sexual and national boundaries in tourism». *Annals of tourism research*, vol. 22, núm. 2, pp. 385-4.3
- SHUMAKER, N. (1995): «Democratizing the tourist dollar in Costa Rica». *Annals of tourism research*, vol. 22, núm. 2, pp. 479-481.
- STRATIGAKI, M. (1988): «Agricultural modernization and gender division of labour». *Sociologia ruralis*, vol. 28, núm 4, pp. 248-261.
- SUBIRATS, M. (1995): «Las mujeres, protagonistas en el desarrollo rural». *El Boletín*, núm. 121, pp. 41-45.
- SYMES, D.G. (1982): «Part-time farming in Norway». *Geojournal*, vol. 6, núm. 4, pp. 351-354.
- SWAIN, M. (1988): «Gender roles in indigenous tourism: Kuna mola, Kuna yala and cultural survival», en H. V. (Ed.). *Host, guests: an anthropology of tourism*, University of Pennsylvania Press, Philadelphia.

- SWAIN, M. (1993): «Women producers of ethnic arts» *Annals of tourism research*, vol. 20, núm. 1, pp. 32-51.
- SWAIN, M. (1995): «Gender in tourism» *Annals of tourism research*, vol. 22, núm. 2, pp. 247-266.
- TAMAMES, R. (1992): «Del proteccionismo agrario a las nuevas tendencias de desarrollo rural» *Revista de estudios agrosociales*, núm. 161, pp. 281-309.
- TAYLOR, S. J. i BODGNA, R. (1992): *Introducción a los métodos cualitativos de investigación*, Paidós, Barcelona.
- THE OPEN UNIVERSITY (1984): *The changing experience of women*, Milton Keynes.
- WHATMORE, S. (1988): «From women's roles to gender relations. Developing perspectives in the analysis of farm women». *Sociologia ruralis*, vol. 28, núm. 4, pp. 239-247.
- WHEELER, B. (1992): «Is progressive tourism appropriate?». *Tourism management*, núm. 13, vol. 1, pp. 104-105.
- WIGHT, P. (1993): «Sustainable ecotourism: balancing economic, environmental and social goals within an ethical framework». *The journal of tourism studies*, vol. 4, núm. 2, pp. 54-66.
- WILKINSON, P. i PRATIWI, Wiwik (1995): «Gender and tourism in an Indonesian village». *Annals of tourism research*, vol. 22, núm. 2 pp. 283-299.
- WOMEN AND GEOGRAPHY STUDY GROUP (1984): *Geography and gender. An introduction to feminist geography*, Hutchinson, Londres.
- WOZNIAK, P. J. i SCHOLL, K. (1990): «Employment motivations of farm spouses». *Lifestyles: family and economics issues*, vol. 11, núm. 4, pp. 321-342.