

La població i les activitats econòmiques de la Cerdanya a l'últim quart del segle XVIII (1775-1800)

Josep M^a Prat Forga

Grup d'Investigació TUDISTAR¹

Departament de Geografia

Universitat Autònoma de Barcelona

josepmaria.prat@uab.cat

Resum

En aquest article s'analitza la distribució, a l'últim quart del segle XVIII (1775-1800), de la població que hi havia a la part de la Cerdanya que romangué a l'Estat espanyol després del Tractat dels Pirineus, així com el seu context econòmic, en un moment en què es van començar a aplicar noves idees, especialment en la producció agrària i la indústria, cosa que va provocar uns canvis ocupacionals en una comarca amb una població creixent, distribuïda de manera no uniforme per gran nombre de pobles i llogarets.

Per fer-ho s'ha partit de la recerca, recopilació, anàlisi i síntesi de diverses fonts documentals existents llavors sobre la comarca, complementat per un treball de camp, amb recorreguts i visualitzacions en el mateix territori, analitzant els topònims i recollint l'experiència de gent que hi va viure en la primera meitat del segle passat.

Paraules clau: població, activitats socioeconòmiques, Cerdanya, segle XVIII.

1. Aquest article és un extracte del treball de recerca realitzat l'any 2009, dins del Màster Oficial d'Estudis Territorials i de la Població, en el departament de Geografia de la UAB

Resumen: *La población y las actividades económicas de la Cerdanya hacia finales del siglo XVIII*

En este artículo se analiza la distribución, en el último cuarto del siglo XVIII (1775-1800), de la población que había en la parte de la Cerdanya que permaneció en el Estado español después del Tratado de los Pirineos, así como su contexto económico, en un momento en que comenzaron a aplicarse nuevas ideas, especialmente en la producción agraria y la industria, provocando cambios ocupacionales en una comarca con una población creciente, distribuida de manera no uniforme por numerosos pueblos y pequeñas agregaciones.

Para ello se ha partido de la investigación, recopilación, análisis y síntesis de diversas fuentes documentales existentes en aquel tiempo sobre la comarca; complementado por un trabajo de campo, con recorridos y vistas sobre el mismo territorio, analizando los topónimos y recogiendo la experiencia de gente que allí vivió en la primera mitad del siglo pasado.

Palabras clave: población, actividades socioeconómicas, Cerdanya, siglo XVIII.

Abstract: *The population and the economic activities of the Cerdanya towards ends of the 18th century*

This workpaper describes the distribution, towards ends of the 18th century (1775-1800), of the population that existed in the part of the Cerdanya that it remained in the Spanish State after the Agreement of the Pyrenees, as well as and its economic context, at a time that began to apply new ideas, especially in agricultural production, provoking occupational changes in a region with an increasing population, located in a not uniform way for numerous small villages and aggregations.

In order to do this work, it has begun this research with the compilation, analysis and synthesis of several existing documentary sources on the region, referring to the ends of the 18th century; complemented by the fieldwork, with walks and views on the same territory, analyzing and collecting names of people who experience lived in the first half of last century.

Key words: population, socioeconomic activities, Cerdanya, eighteenth century.

* * *

1. Introducció

La Cerdanya és una comarca situada al nord de Catalunya, als Pirineus axials catalans, que limita amb Andorra, les comarques franceses de l'Ariège, el Capcir i el Conflent, i les espanyoles del Ripollès, el Berguedà i l'Alt Urgell (fig. 1). És una de les comarques naturals de Catalunya (Ledesma, 1987; Blanchon

et al., 2004) amb una configuració més ben definida geogràficament (Vila, 1984, p. 26), ja que es tracta d'una gran vall d'esfondrament d'origen tectònic, en direcció E-W, que va des del coll de la Perxa fins al congost del Baridà, amb petites falles terciàries perifèriques radials, i que presenta dues divisions ben definides: la plana i la muntanya. La plana està formada per terrenys terciaris i quaternaris sedimentaris. Té una altitud mitjana de 1.200 metres i segueix l'orientació ENE-WSW, paral·lelament a l'eix de les muntanyes que l'envolten. Al bell mig hi havia un llac miocènic on es dipositaren els sediments, envoltat per dues terrasses al·luvials; per la seva banda, la muntanya, que voreja tota la vall, arriba fins als 2.921 metres del pic del Carlit (Vila, 1984; Ledesma, 1987; Llac, 1991; Blanchon *et al.*, 2004).

Com a conseqüència del Tractat dels Pirineus, que va posar fi a la guerra entre França i Espanya (1635-1659), l'antic comtat del Rosselló i part del comtat de la Cerdanya van passar a França, la qual cosa va fer que la comarca es dividís políticament en dues parts; tanmateix les dues bandes de la comarca van mantenir les relacions entre si, amb Puigcerdà com a capital funcional comuna (Pous i Solé, 1988; Sahlins, 1991). Aquest acord es completà posteriorment, primer amb la conferència de Ceret (1660) i després, el mateix any, amb el Tractat de Llivia², on es van concretar els 33 pobles cerdans que passaven a França, exceptuant-ne Llivia per tenir la condició de vila.

El 1833 es van crear les actuals províncies a Espanya, amb el resultat d'una nova divisió de la comarca entre les províncies de Lleida i Girona. Tots els municipis que hi havia entre l'estret d'Isòvol i Martinet van quedar dins de la província de Lleida i la resta de municipis en la de Girona, excepte Prats i Sansor, que tot i ser a la part de la plana entre el coll de Saig i Mosoll (de manera que, geogràficament parlant hauria de correspondre a la província de Girona) es va incloure administrativament a la província de Lleida. La figura 2 representa els actuals termes municipals de la part de la comarca sota sobirania espanyola,³ també anomenada Baixa Cerdanya⁴. Per raó de les fonts consultades el nostre estudi només comprèn aquesta part de la gran comarca pirinenca.

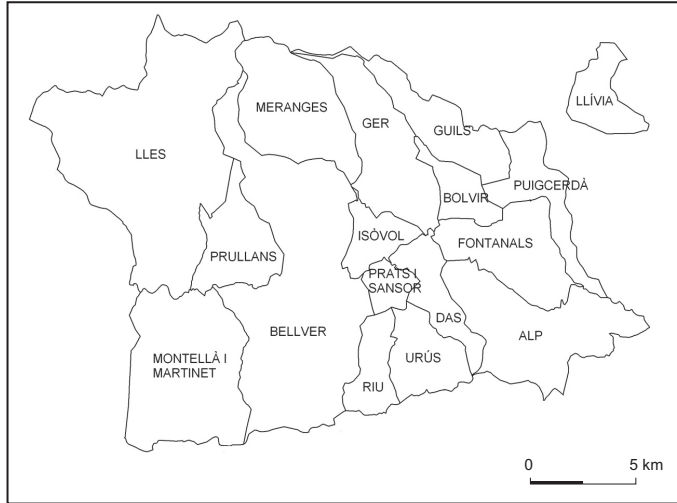
Figura 1. Mapa de situació de la Baixa Cerdanya



2. De 12 de novembre de 1660.

3. Vegeu la relació dels pobles que hi havia en la comarca a finals del Set-cents i la seva correspondència amb els actuals municipis, a la taula 2.

4. Becat *et al.* (1985), Ledesma (1987) i Blanchon *et al.* (2004), entre altres autors, anomenen Alta Cerdanya a la part francesa de la comarca i Baixa Cerdanya a la part que romangué a Espanya.

Figura 2. Mapa de situació dels actuals municipis de la comarca

2. La població de la Cerdanya a la segona meitat del XVIII

A la segona meitat del segle XVIII, i més concretament als voltants de l'any 1770, a causa de la general prosperitat econòmica que hi havia a les àrees de muntanya⁵, la població de la comarca va augmentar notablement i, així, en el període entre els dos censos fets al Set-cents (el de 1717 i el de 1787), l'esperança de vida va créixer un 59%. Aquests augments van ser, principalment, a causa del descens de la mortalitat per la relativa pau que hi havia, únicament trencada per la Guerra Gran (1792-1795), a la desaparició de la pesta i a la prevenció de moltes malalties contagioses (com la verola, el xarampió, la diftèria, la febre tifoide o l'escarlatina), a la nupcialitat en edats més joves (amb la qual cosa s'aprofitava més el període de fecunditat de les dones), a la reducció de mortalitat entre les dones embarassades i a la baixada de la mortalitat dels joves, sobretot en el període 1770-1780 (Nadal, J., citat per Vilar, 1962, vol. IV, p. 125; Iglésies, 1974; Nadal 1978; Font i Llobet, 1989). Tanmateix, aquest augment de la població també va anar acompanyat per un important flux migratori positiu, ja que la immigració des de França, a causa de la Revolució (any 1789 i següents) va ser superior a l'emigració⁶ de mà d'obra barata⁷, sobretot des del

5. No totes les comarques del Pirineu català van evolucionar demogràficament de la mateixa manera i en la mateixa forma (López Palomeque i Majoral, 1981), i el creixement de l'esperança de vida, que a la Cerdanya va ser del 59%, en el mateix període, al Ripollès va ser del 93%, al Berguedà del 61%, a l'Alt Urgell del 31%, al Pallars Jussà del 45%, al Pallars Sobirà del 20% i a la Vall d'Aran del 80% (Nadal, 1978).

6. Encara que no hi ha uns criteris de definició comunament acceptats pels termes 'migració' i 'mobilitat' (George, 1976; Solana, 2000), entenem per migració el canvi de residència d'un individu.

7. Gran part de la població emigrant no va tenir com a principal destinació la gran ciutat, sinó que se'n va anar cap a les capitals comarcals més properes: Puigcerdà, la Seu d'Urgell, Berga (Soriano, 1994).

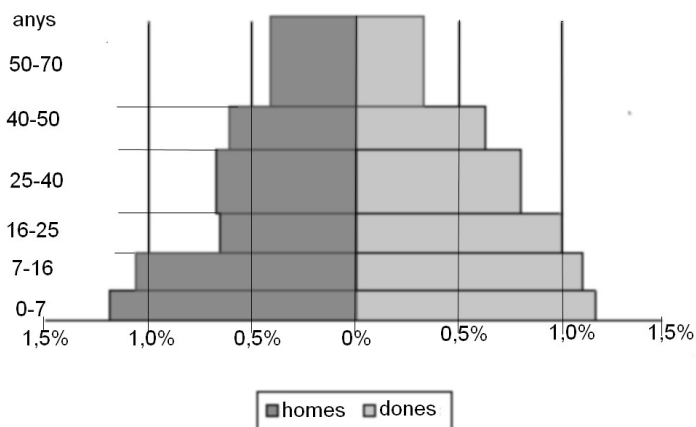
període 1763-1774, quan van aparèixer les primeres fàbriques d'indianes a les comarques del litoral i a les rodalies de Barcelona (Molina, 2002).

Així doncs, a principis dels anys 1770, la pau que hi havia a la comarca, acompanyada pel creixement demogràfic i els canvis ocupacionals, va servir per a construir-hi cases de pagès més grans (a vegades aprofitant i unint les dues o tres cases que hi havia abans al llogaret) alhora que es produí una intensificació en l'ús del sòl, cosa que va portar a una subdivisió de la propietat agrícola (Molina, 2002).

En aquest nou context, la comarca va passar de 6.724 habitants l'any 1719 a 10.491 l'any 1787, la qual cosa va representar un increment demogràfic del 35,91%, passant la densitat de població de 12,30 hab./km² a 19,19 hab./km²; amb tot, cap a la fi del segle, la població va baixar fins als 9.000 habitants com a conseqüència de la Guerra Gran (Salvat, 1992).

A partir de les dades del cens de 1787⁸, s'ha construït la piràmide d'edats de la població de la comarca (fig. 3), on es pot veure com la població era una mica madura, amb una forta presència de persones de més de 50 anys (el 17% de la població), amb més homes que no pas dones de la mateixa edat. Tanmateix, també hi havia una base important de rejuveniment, amb una bona quantitat de joves de menys de 17 anys, i amb un equilibri percentual de nois i noies. També s'hi pot veure la manca de nois de 16 a 25 anys, a causa de la mortalitat de les guerres i l'emigració.

Figura 3. Piràmide d'edats de la Cerdanya (1787)



El % indicat a abscesses s'ha calculat dividint el nombre d'efectius de cada grup pels anys compresos en cada cas.

8. Josep Iglésies va publicar la part catalana del cens de Floridablanca els anys 1969 (vol. I) i 1970 (vol. II). El criteri general sobre el valor i la fiabilitat del cens de 1787 és gairebé unànime, ja que, en no tenir una finalitat estrictament fiscal, l'ocultació d'empadronats no fou gaire gran (Vilar, 1965), encara que hi ha autors, com Antoni Simon, que diuen que aquesta fiabilitat no deixa de ser una mica discutible, a causa de la falta de recursos o capacitats d'alguns ajuntaments per realitzar un control exhaustiu de la població, a més d'una possible voluntat d'amagar dades per rebaixar algunes quotes, com podien ser les militars (Simon, 1992).

A més, encara que no afectava l'estructura de la piràmide d'edats, també hi havia una forta emigració temporal cap a fora de la comarca, ja que alguns cerdans tenien el costum d'enviar els seus fills i/o filles a passar l'hivern fora, per treballar en les cansaladeries o lleteries, en el cas dels homes, o en el servei domèstic, si eren dones. A la vegada, alguns pagesos més desafavorits també aprofitaven l'hivern per anar a treballar fora de la comarca i obtenir un sou complementari, de manera que, entre tots, a la Cerdanya hi havia un flux de mobilitat externa, per motius econòmics, perquè el seu objectiu comú era millorar les condicions de treball i de vida. Així mateix, a causa de la millora de la productivitat agrícola, amb l'aplicació de les noves tècniques, també va començar una certa migració i un flux interior de mobilitat laboral diària, entre les petites poblacions i Puigcerdà i els pobles més importants (Bellver, Llívia, Martinet).

Ambdós tipus de fluxos migratoris, cap a les poblacions més grans de la comarca i cap a les altres comarques, eren més femenins que no pas masculins, seguint la mateixa pauta de comportament que també hi havia a la resta del país (García Barbancho, 1982).

En definitiva, ens trobem una comarca amb una estructura demogràfica envellida (taxa d'envelliment de 25,25⁹) però també amb una base poblacional bastant jove, cosa que ja permetia suposar un futur rejuveniment de la població.

La població de la Cerdanya l'any 1787 –seguint les dades extretes del cens de Floridablanca, de Ledesma (1989), Bellmunt (1992), Vigo i Puig (1999) i Blanchon *et al.* (2004) i, molt especialment, del mapa d'en Tomàs Junoy, fet l'any 1820–¹⁰ estava distribuïda territorialment tal com es pot veure en el mapa següent (fig. 4). Per a una millor localització s'ha posat el número identificatiu de cada una de les principals poblacions (taula 1).

Tal com mostra el mapa (fig. 4), hi havia una important acumulació de població a Puigcerdà i la resta de municipis de la plana i de les terrasses, a on residia el 92,35% de la població total de la comarca. S'observa una clara jerarquizació demogràfica municipal, amb els tres següents nivells jeràrquics:

- a) els municipis de la plana i Puigcerdà, amb 6.928 habitants (el 66,04% de la població);
- b) les terrasses, amb 2.761 habitants, es a dir, el 26,31% de la població, i
- c) els municipis de l'interior, amb 802 habitants, el 7,65% de la població.

Aquestes xifres percentuals són semblants a les de 1719 (68,28%, 23,82% i 7,9%, respectivament), encara que es pot apreciar un petit augment percentual de població en els pobles de les terrasses, en detriment dels de la plana,

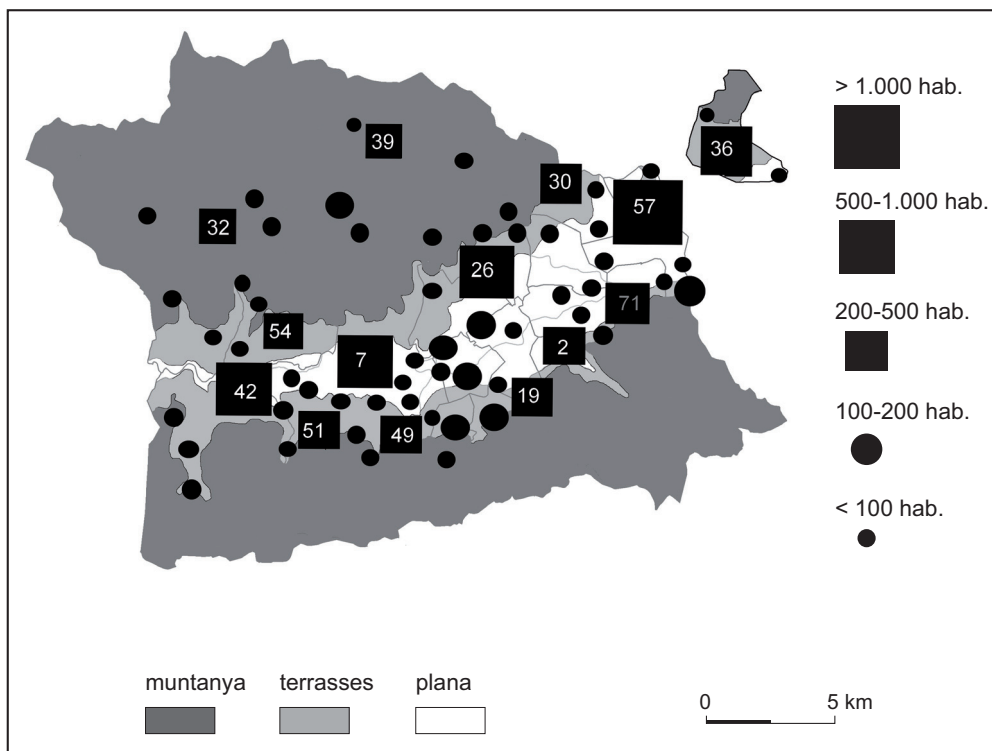
9. La taxa d'envelliment es defineix com el nombre de persones de 65 anys o més per cada 100 persones de menys de 15 anys (García Barbancho, 1982, p. 43).

10. Aquest mapa, dibuixat l'any 1820, es troba dipositat al fons Maties Delcor de l'Arxiu Departamental dels Pirineus Orientals, a Perpinyà (Balent, 2005, p. 175).

restant els de la muntanya amb un percentatge similar entre ambdues dates, al voltant del 7,5-8%.

Així doncs, més del 92% de la població estava situada a la plana i a les terrasses, encara que la meitat de la població total la comarca (el 56,20%) es concentrava en 8 municipis: Puigcerdà (el 15,58% del total de la comarca), Montellà i Martinet (el 8,88%), Bellver (el 7,55%), Llivia (el 7,41%), Ger (el 5,55%), Alp (el 4,07%), Meranges (el 3,59%) i Prullans (el 3,57%) (taula 1).

Figura 4. Mapa de distribució de la població de la Cerdanya a finals del Set-cents



Font: elaboració pròpia a partir del cens de 1787, del mapa d'en Tomàs Junoy (1820), i dels llibres de Ledesma (1989), Bellmunt (1992), Vigo i Puig (1999) i Blanchon *et al.* (2004).

A més, si comparem el nombre de poblacions segons el seu pes percentual respecte el total de la comarca entre ambdós censos (1719 i 1787), obtenim el següent gràfic (fig. 5), en el qual podem veure que s'ha produït un cert canvi, perquè en aquest període augmenta el nombre de poblacions en els intervals superior i inferior.

Si estudiem els actuals termes municipals i la població de 1787, la màxima densitat d'habitants corresponia a Puigcerdà (107,61 hab./km²) i la mínima

Taula 1. Dades demogràfiques de la Cerdanya (1719 i 1787)

	tipus de lloc ¹¹	terme municipal actual	població 1787	població 1719	variació població 1719-1787	% població total Cerdanya 1787	% població total Cerdanya 1719
1 Age	2	Puigcerdà	131	67	48,85%	1,25%	1,00%
2 Alp ¹²	2	Alp	427	258	39,58%	4,07%	3,84%
3 All	2	Isòvol	117	49	58,12%	1,12%	0,73%
4 Arànsér	2	Lles de C.	136	129	5,15%	1,30%	1,92%
5 Baltarga	2	Bellver de C.	72	118	-63,89%	0,69%	1,75%
6 Béixec	3	Montellà i M.	36	50	-38,89%	0,34%	0,74%
7 Bellver ¹³	2						
8 Riu de Santa Maria	3						
9 Talló	3						
10 Vilella	3						
11 Santa Magdalena	3	Bellver de Cerdanya	792	366	53,79%	7,55%	5,44%
12 Nèfol	3						
13 Coborriu de Talló	4						
14 Cobalaina	4						
15 Cortariu	4						
16 Bolvir	2	Bolvir	166	240	-44,58%	1,58%	3,57%
17 Coborriu	2	Bellver de Cerdanya	101	43	57,43%	0,96%	0,64%
18 Beders	3						
19 Das	2						
20 Tartera	3	Das	299	190	36,45%	2,85%	2,83%
21 la Valira	4						
22 Èller	2	Bellver de C.	122	75	38,52%	1,16%	1,12%
23 Estoll	2						
24 Escadarc	3	Fontanals de Cerdanya	131	69	47,33%	1,25%	1,03%
25 Soriguerola	3						
26 Ger	2						
27 Grèixer	4						
28 Montmalús	4	Ger	582	215	63,06%	5,55%	3,20%
29 Niula	4						
30 Guils	2	Guils de C.	235	112	52,34%	2,24%	1,67%
31 Isòvol	2	Isòvol	60	61	-1,67%	0,57%	0,91%
32 Lles	2						
33 Travesseres	3	Lles de Cerdanya	229	200	12,66%	2,18%	2,97%
34 Viliella	4						
35 Senillers	4						
36 Llívia	1						
37 Cereja	3	Llívia	777	680	12,48%	7,41%	10,11%
38 Gorguja	3						
39 Meranges	2						
40 Girul	4	Meranges	377	154	59,15%	3,59%	2,29%
41 Montellà ¹⁴	2						
42 Martinet	2	Montellà i Martinet	932	345	62,98%	8,88%	5,13%
43 Sant Martí de Castells	4						
44 Mosoll	3	Das	45	39	13,33%	0,43%	0,58%
45 Músser	3	Lles de C.	49	130	-165,31%	0,47%	1,93%
46 Olopte	2	Isòvol / Bellver de Cerdanya	202	180	10,89%	1,93%	2,68%
47 Cortàs	2						
48 Pedra	3	Bellver de Cerdanya	311	28	91,00%	2,96%	0,42%
49 Bor ¹⁵	2						

50 les Pereres ¹⁶	3	Fontanals	42	65	-54,76%	0,40%	0,97%
51 Pi	2	Bellver de C.	263	75	71,48%	2,51%	1,12%
52 Prats	2	Prats i Sansor	191	90	52,88%	1,82%	1,34%
53 Sansor	4						
54 Prullans ¹⁷	2	Prullans	375	250	33,33%	3,57%	3,72%
55 Anbert	4						
56 Ardòvol	3						
57 Puigcerdà	1	Puigcerdà	1634	1130	30,84%	15,58%	16,81%
58 Pallerols ¹⁸	4						
59 Queixans	2	Fontanals de C.	130	133	-2,31%	1,24%	1,98%
60 Rigolisa	2	Puigcerdà	124	115	7,26%	1,18%	1,71%
61 Saga	3	Ger	35	15	57,14%	0,33%	0,22%
62 Sanavastre	2	Das	61	72	-18,03%	0,58%	1,07%
63 Saneja	2	Guils de Cerdanya	91	73	19,78%	0,87%	1,09%
64 Sant Martí	3						
65 Santa Eugènia de Nerellà	2	Bellver de Cerdanya	200	111	44,50%	1,91%	1,65%
66 Olià	3						
67 Nas	3						
68 Talltendre	2	Bellver de Cerdanya	139	120	13,67%	1,32%	1,78%
69 Ordèn	3						
70 Talltorta ¹⁹	2	Bolvir	56	24	57,14%	0,53%	0,36%
71 Urtx	2	Fontanals de Cerdanya	239	103	56,90%	2,28%	1,53%
72 el Vilar	3						
73 Ventajola	3	Puigcerdà	34	17	50,00%	0,32%	0,25%
74 Vilallobent	2	Puigcerdà	113	59	47,79%	1,08%	0,88%
75 Vil·lec	2	Montellà i Martinet	121	120	0,83%	1,15%	1,78%
76 Estana	2						
77 Coborriu de la Llosa ²⁰	3	Lles de C.	28	53	-89,29%	0,27%	0,79%
78 Urús	2	Urús	184	161	12,50%	1,75%	2,39%
79 Riu	2	Riu de Cerdanya	102	140	-37,25%	0,97%	2,08%
80 Canals	4						

Font: elaboració pròpia a partir dels censos de 1787 i 1719, del mapa d'en Tomàs Junoy (1820), Ledesma (1989), Bellmunt (1992), Vigo i Puig (1999) i Blanchon *et al.* (2004)

11. 1= vila 2= poble 3= poble petit (< 50 hab.) 4=llogaret (< 25 hab.)

12. A la vall de la Molina hi havia hagut els llogarets de Sagramorta, Ovella i Saltèguet, però a finals del Set-cents ja estaven despoblats i solament es feien servir de porxos i bordes pel bestiar (Blanchon *et al.*, 2004). També hi havia les edificacions del Sitjar amb la serradora i molina que va donar nom a la vall i que va romandre funcionant fins a finals del segle XIX (Roger, 2006).

13. A les seves rodalies també hi havia algun mas aïllat (cal Manxot, el mas d'Anes), antics nuclis medievals molt petits (un parell de cases) que ja s'havien convertit en un mas (Corts, Navascort) i vestigis d'altres nuclis ja totalment despoblats (Gallissà, Vilavedra) (Blanchon *et al.*, 2004).

14. També hi havia restes de llocs ja despoblats (Escàs, Esconsa, Sant Romà) o edificacions aïllades (el molí de Bramasacs, cal Mendrat, cal Soldat) (Blanchon *et al.*, 2004).

15. A les seves rodalies hi havia, i encara hi ha, la casa fortificada de la Torre del Cadell (*idem*).

16. El lloc de Montagut es va convertir en un mas.

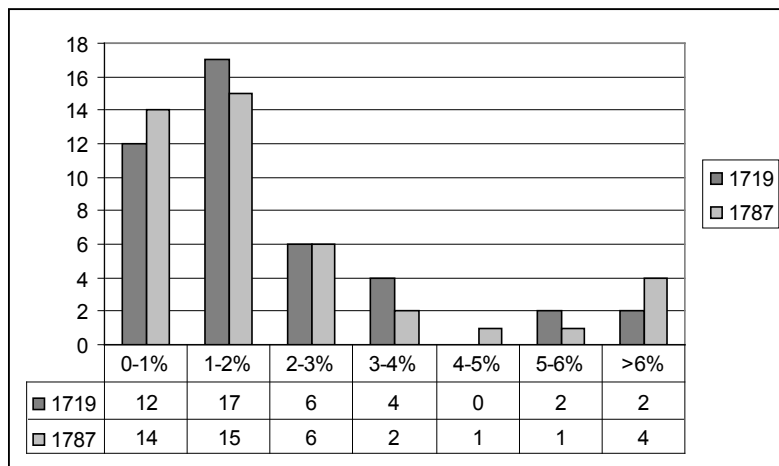
17. Els llocs de Sotanut, Sant Quintí i la Serra ja estaven despoblats a finals del Set-cents.

18. Aquest petit nucli es trobava a la plana, al sud-est de Puigcerdà i es va despoblar a finals del Set-cents, quan la seva església de Santa Eugènia va ser destruïda pels francesos l'any 1793 i solament va restar-hi el mas de Sant Marc (Blanchon *et al.*, 2004).

19. Al segle XVII van desaparèixer els llogarets de Sant Climent del Soler, Santa Fe i Sant Grau (*idem*).

20. Las poques cases de la Llosa s'havien despoblat i solament restava cal Jan (*idem*).

Figura 5. Nombre de poblacions segons el seu pes relatiu sobre el total



Font: elaboració pròpia dels censos de 1719 i 1787

a Lles de Cerdanya (4,3 hab./km²), cosa que representava un recorregut²¹ de 103,31 i un índex de disparitat²² de 25,02.

Quant a l'augment net de població, xifrada en un 35,91% entre 1719 i 1787 (taula 1), aquest percentatge es desigual entre els pobles de la comarca, ja que perdien o guanyaven població tant pobles de la plana com de la muntanya, tal com es pot veure en el quadre següent.

Taula 2. Increment demogràfic de les poblacions (1719-1787)

fort augment (≥ 35,91%)	augment (< 35,91%)
Age, Alp, All , Bellver, Coborriu de Bellver, Das, Éller Estoll, Ger, Guils, Bor, Pi, Saga, Prats, Meranges, Santa Eugènia, Urtx, Martinet, Talltorta, Vilallobent, Ventajola	Arànsers, Lles, Llúvia, Mosoll, Olopte, Puigcerdà, Rigolisa, Saneja, Talltendre, Villed, Urús
forta disminució (≥ -10%)	disminució (< -10%)
Baltarga, Béixec, Bolvir, Músser, les Pereres, Sanavastre, Riu	Isòvol, Queixans, Coborriu de la Llosa

Font: elaboració pròpia dels censos de 1719 i 1787

21. El recorregut es defineix com la diferència entre les densitats de població màxima i mínima (García Barbancho, 1982, p. 30).

22. L'índex de disparitat es defineix com la divisió entre les densitats de població màxima i mínima (idem).

A continuació, a partir de les dades del cens de 1787, agrupant els pobles pels municipis actuals, presentem l'ocupació masculina.

Taula 3. Població masculina per sectors d'ocupació (1787)

Terme municipal actual	Primari	Secundari	Terciari	Altres
Alp	111	38	0	7
Bellver de Cerdanya	571	82	25	29
Bolvir	49	6	4	8
Das	55	61	7	9
Fontanals de Cerdanya	150	15	5	12
Ger	123	42	3	8
Guils de Cerdanya	83	9	10	12
Isòvol	93	19	3	11
Lles de Cerdanya	135	10	5	14
Llívia	87	90	45	25
Meranges	99	7	13	4
Montellà i Martinet	432	47	18	18
Prats i Sansor	48	8	2	3
Prullans	86	26	1	9
Puigcerdà	275	230	60	168
Riu de Cerdanya	25	1	1	3
Urús	51	1	1	6
Total	2.473	692	203	346
%	67%	19%	5%	9%
			total comarca	3.714

Font: elaboració pròpia partir de les dades del cens de Floridablanca (1787)

Primari = pagesos Secundari = artesans i fabricants Terciari = comerciants, funcionaris, professionals liberals i criats Altres = religiosos, cavallers, rendistes i militars

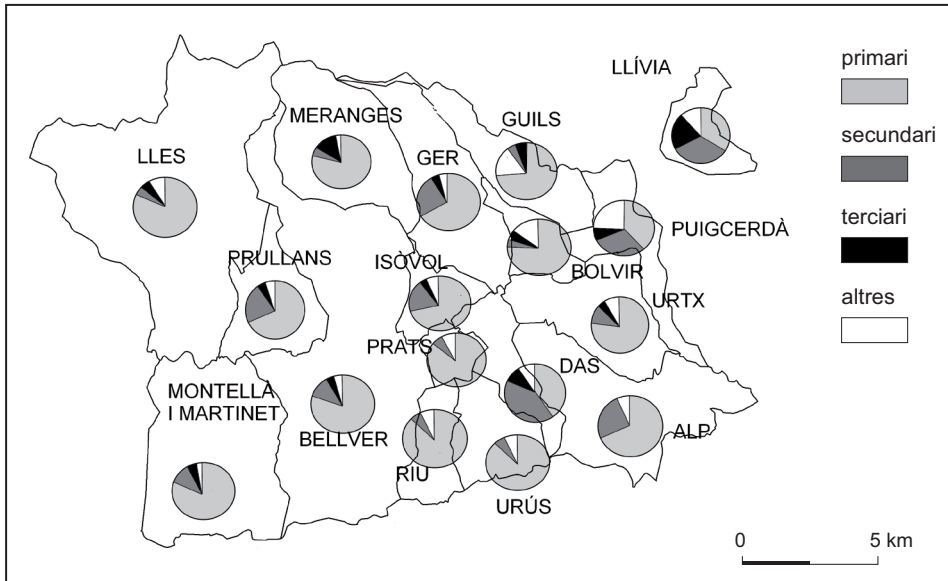
Com es pot veure a la taula anterior, dues tercers parts de la població masculina censada a la comarca a finals del Set-cents treballava en el sector primari (2.473 homes), mentre una cinquena part ho feia en el secundari (692 homes) i solament un 5% (203 homes) en el terciari, mentre que la resta eren religiosos, militars, cavallers o rendistes (346 homes).

Per localitats, a Puigcerdà un 38% del homes ocupats es dedicaven a les activitats primàries, un 31% a les secundàries i un 8% a les terciàries. Aquesta estructura ocupacional també era similar en el cas de Llívia, on respectivament hi havia un 35, 36 i 18%. Tanmateix, a la resta dels municipis predominava majoritàriament el sector primari (més d'un 70% dels homes), excepte a Das, on hi havia un 42% en el sector primari, un 46% en el secundari i un 5% en el terciari.

L'ocupació industrial també era important a Llívia (36%), Puigcerdà (31%), Alp (24%), Ger (24%) i Prullans (21%). D'altra part, els homes dedicats al

sector terciari eren molt pocs (fig. 6), excepte a Llívia (18%), Meranges (11%)²³ i Puigcerdà (8%)²⁴.

Figura 6. Percentatge de població censada treballadora masculina per sectors d'ocupació (1787)



Font: taula 3

A més, el 9% dels jornalers vivien a Puigcerdà, i solament el 2% dels pagesos membres de la unitat familiar propietària. El 32% dels artesans vivia a la capital; una proporció similar trobem també per als fabricants: a Puigcerdà hi havia el 37%. Els comerciants, a l'igual que els pagesos, residien majoritàriament fora de la capital (95%). Per altra banda, solament el 18% dels criats estava censat a Puigcerdà, i també els capellans es trobaven majoritàriament als pobles. Tanmateix, frares i monges vivien a Puigcerdà, on hi havia els convents de Sant Domènec, de Santa Clara i de Sant Francesc, el col·legi dels pares escolapis i l'hospital.

Quant a l'estat civil, el 39% de la població estava casada i el 8% era vídua, amb predomini de les dones (hi havia 84 vídues de més de 50 anys per solament 32 homes; i 45 vídues de menys de 50 per a només 6 homes).

Finalment, l'edat mitjana de casament de les dones estava entre els 20 i 25 anys, amb un 99% dels matrimonis sense cap tipus de consanguinitat (Salvat, 1992).

23. A Meranges hi vivien 13 criats.

24. A Puigcerdà hi vivien la majoria dels funcionaris, militars, metges, advocats, procuradors, músics, cavallers i rendistes; mentre els capellans, pagesos, artesans, comerciants, fabricants i criats estaven censats majoritàriament en la resta de les poblacions.

3. Les activitats econòmiques a la Cerdanya a finals del Set-cents

3.1. Agrícoles i ramaderes

Segons indicava Tomàs Junoy a principis del segle XIX (Balent, 2005), en l'economia cerdana hi havia una forta estacionalitat i el seu sistema productiu mantenia el sistema de rotació bianual “sembrat-guaret”, amb un conreu de secà generalment de sègol²⁵ i forment. No s'ha d'oblidar que llavors el sègol era un producte molt remarcable per la seva qualitat, tal com indicava l'any 1748 l'intendent del Rosselló Antoine-Marie Ponte: “el sègol de Cerdanya era un dels millors de tota Europa, amb un gra molt gran que fa un pa excel·lent” (Rosset, 1983). A més, en moments determinats, també en proveïa gairebé tot Catalunya, la qual cosa va permetre afirmar que la Cerdanya era “el graner del Principat” (Galceran, 1978). Per la seva banda, en Pierre Poeydavant (1778) indicà que, a més del sègol i del forment, també hi havia altres conreus, encara que en quantitats molt més petites, com la civada, l'ordi, el cànem, el mestall²⁶ i el fajol²⁷.

En les terres de regadiu predominaven els prats de dall (alfals, trèvol i trepa-della), que servien d'aliment a la creixent ramaderia bovina i cavallar, mentre altres conreus, com la patata²⁸ i el blat de moro, no van ser produïts a la comarca fins al segle XIX. A partir de dades extretes del llibre del Mostassà (1485-1740), del viatge de Francisco de Zamora (1787) i dels informes de Tomàs Bresson i el baró de La Linde (1779), de Josep de Cruillas (1780), de Jaume de Barnolas (1787) i de Francisco de Solanell (1790), s'ha preparat la taula 4, on es presenta la relació dels principals cultius que llavors es feien a la comarca.

També hi havia, per a l'autoconsum i per a la venda en els mercats, diferents verdures, llegums²⁹ (sobretot pèsols) i fruiters (pereres, pomers, pruners, cireres, presseguers i albercoquers), restant encara algunes poques vinyes, cultiu que va tenir la seva màxima expressió en la comarca a l'edat mitjana (Vila, 1984). La productivitat d'aquests productes agrícoles depenia, fonamentalment, de les causes naturals; així, les minses collites de cereals dels anys 1776, 1779 i 1785 van ser ocasionades per les fortes gelades produïdes aquells anys (Rosset, 1983), també hi hagué importants sequeres els anys 1775, 1780, 1782, 1783 i

25. És una planta robusta que aguanta millor el fred que no pas altres varietats i necessita menys humus i adobs.

26. Una barreja de blat i sègol.

27. Pau Vila diu que aquests tres últims conreus ja no existien l'any 1926

28. Introduïda a Catalunya el segle XIX per la Junta de Comerç de Barcelona.

29. Com que formaven part de la dieta alimentària habitual, el seu cultiu era principalment per l'autoconsum i, a més, eren molt apreciats per les rotacions de conreus, sobretot a les terres de secà

Taula 4. Quadre resum amb els principals cultius, ramats de bestiar i espècies d'arbres, que hi havia a la comarca a finals del Set-cents

	Baró de							
	Solanell	Cruïlles	La Linde	Bresson	Barnolas	Zamora	Mostassà	Vila
	1790	1780	1779	1779	1787	1787	1485-1740	1926
forment	•	•	•		•	•	•	•
sègol	••	•	•		••	•	•	••
civada					•		◦	•
ordi					•	•	◦	•
fajol				◦				◦
mestall								◦
blat de moro								•
cànem		◦		◦	◦	•	◦	◦
lli		◦		◦		•	◦	
alfals								•
trepadella								•
trèvol								•
vinyes				◦	◦		◦	◦
pomers					•			•
pereres					••	••		••
cireres					◦			◦
pruners					•			◦
albercoquers								◦
presseguers								◦
nogueres					•			
codonyers					•			
castanyers		◦		◦				
salze blanc	•				••	••		
freixes				•	◦			
moixeres de guilla					•			
moreres		◦		◦	•			
àlbers	•			•	◦	•		
pollancre		••		•	◦			
trèmols					◦			
pi negre		••		••	•	••	•	
pi roig		••		••	•	••	•	
avets		••		••	•	••		
avellaners					••			
alzines		◦		◦			•	
roure martinenc		◦		◦	◦			
oms					◦	•		
verns					◦			
cabres	◦	◦			◦		◦	◦
ovelles	••	••	••		•	•	•	•
vaques	•	•			••	••	•	••

cavalls	●	●	●	○	●	●	●●
porcs	○	○	○	○	●	●	○
tords				●		●	
perdius				●		●	
guatlles				●		●	
coloms	●	●		●		●	○
gallines	●	●		●		●	●
oques						●	
ànecs	●			●		●	●
conills				●			●
galls dindis	●	●		●	●●	●	
bucs d'abelles	○						○
pèsols				●		●	●●
cols		●		●			●
napes				●		●	●
mongetes				●			●
patates							●●
enciams		●					
bledes							
faves				●			
llentilles				●		●	
endívies				●			
raves				●			
apis				●			
alls						●	
cebes						●	
truites	●●			●	●	●	
anguiles	○			●	●	●	
barbs				●	●	●	
bagres						●	

Simbologia: molt ●● bastant ● poc ○

Fonts:

- Diari del 6è viatge a Catalunya de Francisco de Zamora (13 d'agost a 11 de setembre de 1787). Llegat II/3152. Biblioteca del Palacio Real, Madrid.
- Informe del benedictí Dom Josep de Cruïlles i de Tord (1780). Llegat II/2436 pag. 123r-145v. Biblioteca del Palacio Real, Madrid.
- Informe del corregidor de Puigcerdà, en Thomàs Bresson, al Baró de la Linde, intendent de l'exèrcit i Principat de Catalunya (1779). Llegat II/2436 pag. 147r-176v. Biblioteca del Palacio Real, Madrid.
- Informe d'en Jaume de Barnoles i de Cahors al fiscal del Civil de la Reial Audiència de Barcelona (31 de març de 1787). Llegat II/2436 pag. 177r-187v. Biblioteca del Palacio Real, Madrid.
- Informe sobre el Principat de Catalunya, enviat per Francisco de Solanell i Sicart (1790) a Francisco de Zamora. Llegat II/2471 pag. 200r-214v. Biblioteca del Palacio Real, Madrid.
- Respostes de Francisco de Solanell i Sicart (1790) al qüestionari de 183 preguntes de Francisco de Zamora Peinado. Llegat II/2436 pag. 103r-121v. Biblioteca del Palacio Real, Madrid.
- Dades del llibre del Mostassà de: S. Galceran (1978).
- Les dades de Pau Vila (1984, original de 1926) s'empren a efectes comparatius.

1786, així com fortes pluges els anys 1781 i 1784 (Rosset, 1983) i inundacions el 1766 (Zamora, 1790, citat per Vigo i Puig, 1999).

En aquest marc, la millora de la producció agrícola es fonamentava en dos processos simultanis: l'extensió dels conreus i la intensificació de l'explotació; aquesta segona mitjançant el regatge, tot aprofitant les aigües del Segre i els seus afluents, creant-hi una xarxa de rierols i recs. A més, des dels estaments oficials es va afavorir l'accés de molts pagesos a terres que fins aquell moment havien pertangut als nobles o a l'església (Vigo i Serret, 1998).

Pel que fa a la ramaderia que feia la transhumància hivernal, els ramats més importants eren de boví, oví i cavallar (Solanel, 1790; Vila, 1984; Rosset, 1983), que van agafar gran importància a partir de la segona meitat del Setcents, ja que les parceries³⁰ van anar desapareixent a poc a poc i, a la vegada, es va tancar l'accés a les pastures col·lectives. El pasturatge rotatiu en parcel·les tancades va permetre garantir una producció més contínua d'herbes, bestiar i caça. Cal assenyalar el contrast entre les explotacions ramaderes de la plana i les de les terrasses més enlairades de la muntanya, on hi havia un menor nombre de caps de bestiar i de prats de dall (Tulla, 1988). També hi havia petits ramats de cabres i porcs, encara que el seu nombre s'havia reduït molt considerablement amb el pas dels segles i llavors ja era molt reduït³¹.

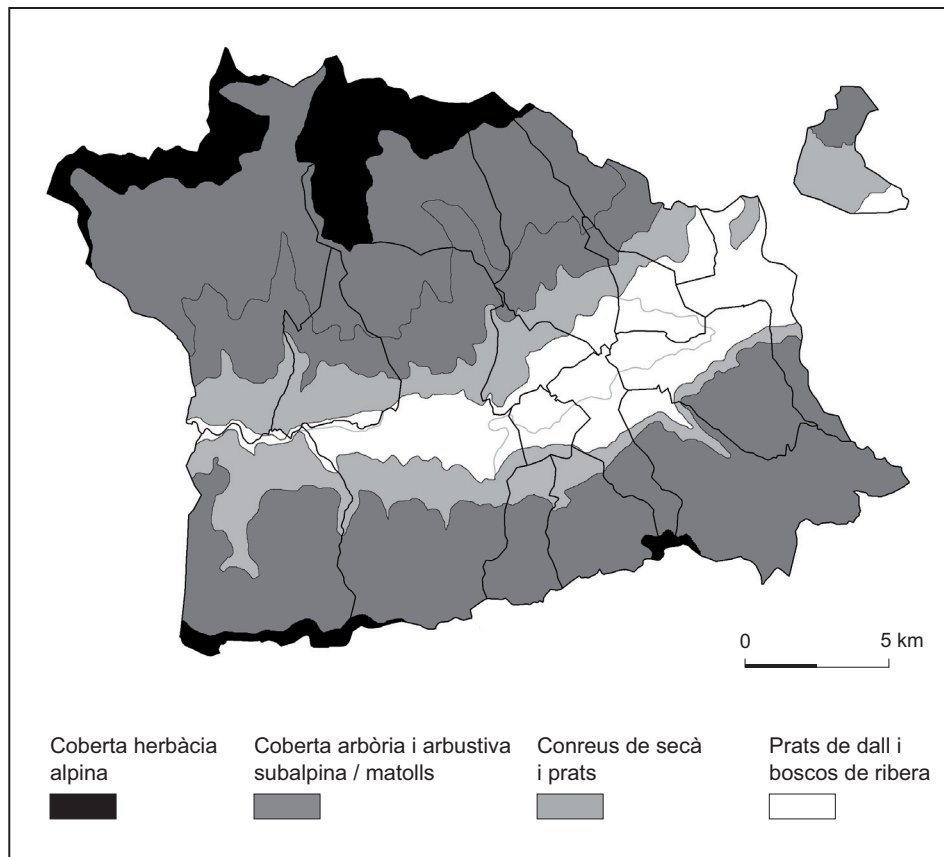
Quant a l'activitat forestal, la producció també estava condicionada pel medi i pel fet de tractar-se d'un recurs natural renovable sotmès a llargs cicles productius. Això no obstant, l'explotació del bosc comportava quantioses rendibilitats econòmiques, perquè s'obtenien algunes matèries primeres com ara carbó vegetal per alimentar les fargues i fusta per fer llenya i per a la construcció. A més, el bosc també proporcionava pastures i s'hi recol·lectava mel, fruits silvestres i plantes medicinals.

Segons els testimonis analitzats, el recobriment vegetal de la comarca estava distribuït tal i com es pot apreciar en el mapa següent, on podem veure com hi havia els prats de dall al votant dels rius i rierols, mentre la major part de la plana i les terrasses terciàries estaven dedicades al conreu de secà, amb esquitxades de prats de dall.

A partir dels 1.200 metres d'altitud, els conreus solament es trobaven en petites terrasses allargades, prop dels pobles, rodejades per matolls i clapes de pi roig que, a poc a poc, en pujar més amunt, es feien més denses fins arribar a la vegetació alpina en les cotes més altes. Els matolls recobrien les terres més improductives, on hi havia molt rocam i forta pendent.

30. Les parceries apareixen als segles XIII-XIV com un contracte molt flexible que serveix per articular la ramaderia domèstica i la ramaderia integrada als circuits comercials (Conesa, 2007). En l'àmbit ramader era un contracte notarial d'arrendament del bestiar boví, cavallar i oví, mitjançant el qual un arrendador confiava durant un determinat període de temps tot o una part del seu bestiar a canvi del manteniment del ramat i una certa compensació, econòmica i/o en espècies, preestablerta anualment i a la finalització del contracte.

31. El poeta Marcial (40dC-104 dC), nascut a Bìlbilis (Calataiud), s'interessà en els seus *Epigrames* pels pernills cerdans. Igualment Estrabó (50aC-24 dC) diu també que els cerdans produïen excel·lents pernills que podien competir amb els de Cible i que els proporcionaven bons ingressos.

Figura 7. Mapa de distribució del recobriment vegetal

Font: elaboració pròpia

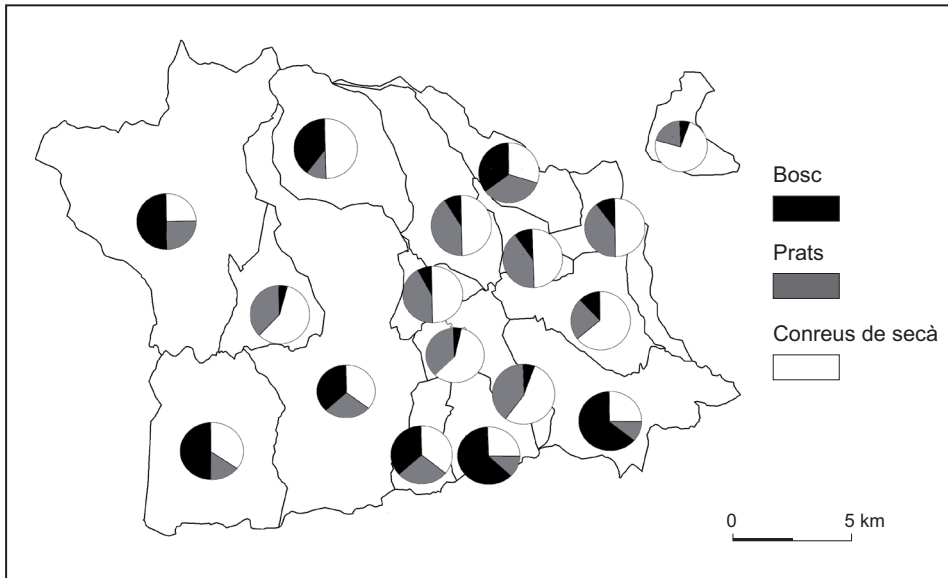
A continuació (fig. 8) es presenta un mapa amb el percentatge d'extensió superficial de les tres activitats econòmiques agràries bàsiques que, a finals del segle XVIII, es feia a cadascun dels actuals municipis.

A l'actual terme municipal de Lles predominaven els boscos, seguits pels prats, la ramaderia i una petita part dedicada als conreus de secà. A Montellà i Martinet predominaven les activitats forestals, seguides pels conreus de secà, la ramaderia i els prats. A Prullans la dedicació forestal era baixa (hi havia poc bosc) i les altres activitats agràries (conreus de secà, ramaderia i prats de dall) estaven molt equilibrades. A Bellver les activitats forestals, sobretot a la serra del Moixeró, eren molt més importants; anaven seguides pels conreus de secà, la ramaderia i els prats de dall. Quelcom de similar passava a Meranges.

Pel que fa a la resta de municipis, els que estaven a la part d'obaga de la comarca (Alp, Das, Urús i Riu) tenien la seva principal activitat en l'explotació forestal, seguida pels prats, la ramaderia i els conreus de secà, que es feien a la

part més baixa dels respectius termes municipals. En canvi, a Prats (amb un terme molt més petit i amb molt poc bosc) predominaven els conreus de secà i els prats de dall, seguits de la ramaderia i una molt petita activitat forestal, principalment al seu bosc de ribera. Als pobles de l'actual terme municipal de Fontanals de Cerdanya predominaven els conreus de secà, seguits per la ramaderia i els prats de dall.

Figura 8. Percentatge d'activitats agrícoles dels actuals municipis a finals del Set-cents



Font: elaboració pròpia

A la part solana de la comarca, a Isòvol predominaven els prats de dall (sobretot al voltant dels rius Segre i Duran), seguits pels conreus de secà, la ramaderia i els boscos. A Ger i Bolvir dominaven la ramaderia i els prats de dall; a Guils les activitats forestals i els prats, i a Puigcerdà els prats de dall i la ramaderia. Finalment, a Llivia predominaven els conreus de secà, seguits per prats de dall i ramaderia.

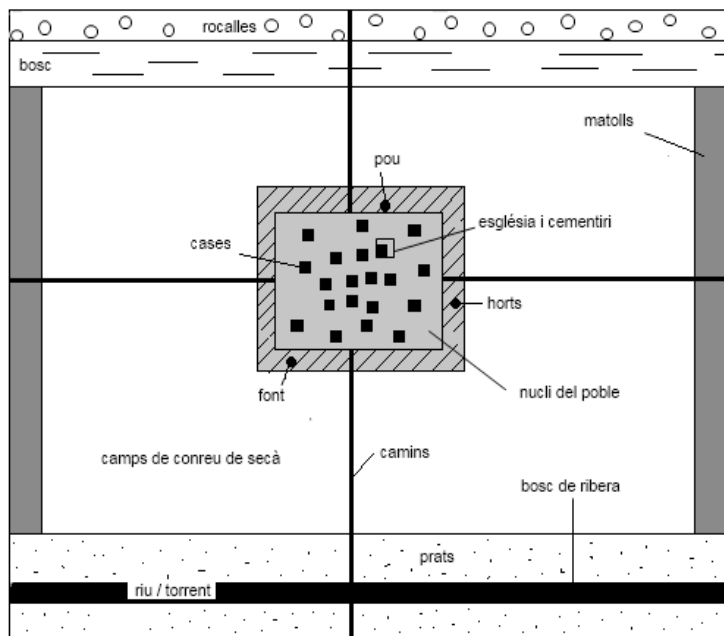
El retard en el desenvolupament agrari de la comarca ja va ser indicat per Francisco de Zamora³² quan escrivia que les arades que hi havia a la Cerdanya eren antigues i poc eficaces, perquè en tenir la reixa de punta llarga i gairebé rodona, només servien per fer un solc a terra que escassament arribava a cobrir el gra, de manera que quedava molta part del camp exposat als ocells, que es menjaven les llavors.

32. Segons relata en el seu "Diario del sexto viaje a Catalunya", del 13 d'agost a l'11 de setembre de 1787 (Boixareu, 1973).

En atansar-se la fi del segle creixia la importància de l'economia agrària pluriespecialitzada, introduint-se nous cultius i augmentant el rendiment dels anteriors, dins d'un procés de colonització que afectà principalment els boscos i prats, ja que el fems del bestiar era necessari per adobar el sòl, fet que obligava a mantenir els ramats.

A la vegada, també va iniciar-se la proletarització dels petits propietaris, ja que el pagès que tenia poques terres havia de treballar a jornal, dins d'un sistema agrari encara precapitalista, on ni el mercat de la terra ni el del treball estaven prou desenvolupats, i qualsevol ajust econòmic havia de ser suportat pel mercat de productes agrícoles, amb un tipus d'agricultura caracteritzat per la venda ràpida de les produccions sense possibilitat d'emmagatzemar-les, per falta dels equipaments necessaris i per la necessitat de disposar de diners en efectiu (i no haver de demanar crèdits sotmesos a uns interessos molt elevats), dins d'un mecanisme de comercialització molt forçat, on el pagès es veia obligat a vendre barat i comprar car.

Figura 9. Representació esquemàtica dels diferents usos del sòl en un poblet ideal de la Cerdanya en el Set-cents



Es tractava doncs, d'una societat tradicional basada en l'autoconsum, amb pocs excedents de producció que es comercialitzaven en els mercats, complementats amb la venda de llenya i carbó vegetal, així com amb el lloguer dels camps per als ramats transhumants de les terres baixes (Campillo, Sanclimens i Villaró, 1988).

La figura 9 presenta un esquema³³ de l'organització típica de l'espai rural de finals del Set-cents, amb els diferents usos del sòl, a un poblet idealitzat de la Cerdanya.

3.2. Industrials

Les activitats industrials que a finals del Set-cents hi havia a la comarca encara estaven poc desenvolupades, centrant-se principalment en unes poques manufactures, moltes d'elles en cases particulars, atès que no es tenia la idea de disposar d'un edifici específic per desenvolupar-hi de manera continuada una activitat productiva (Boquer, 2002; Cabana, 2001).

Una de les primeres va ser l'abastiment de carbó per a les fargues, que tenien una aplicació massiva des de finals de l'edat mitjana, utilitzant carbó vegetal per reduir el mineral a un material mal-leable i dúctil³⁴. Tanmateix, això produïa una desforestació, que ha estat una de les activitats que més ha transformat el paisatge cerdà; la qual cosa, combinada amb l'augment de la ramaderia, va impedir la regeneració dels boscos, on encara hi restaven moltes carboneres (Galceran, 1978).

Per altra banda, els molins serradors on es feien posts i cabirons per als envans de les cases, quasi van deixar de funcionar; i els molins fariners també van reduir considerablement la seva activitat anterior (Boquer, 2002).

Pel que fa a les indústries extractives, encara eren una continuació de les que hi havia a l'edat mitjana, destacant les lloseres³⁵, les canteres de granit i de marbre roig d'Isòvol³⁶, i les pedreres de pedra calcària. Per abastir fargues³⁷ i martinets³⁸ hi havia les mines de ferro de Das i Sanavastre (que van deixar de funcionar en el mateix segle), ja que les principals mines de lignit (Isòvol, Alp, Sanavastre, Prats, Das, etc.) no van ser descobertes i explotades fins al segle XIX.

Malgrat això, l'activitat industrial més important a la comarca, com també passava a la resta del país, era la tèxtil. Les indústries tèxtils foren les més antigues a la comarca³⁹, especialment les dedicades a les manufactures de draps i gèneres

33. Fet a partir de l'observació directa dels pobles actuals de la comarca, tenint en compte les explicacions de Brunet (Deler, 1998) i Lebau (1983). Amb els models coremàtics es parteix de la premissa que l'espai geogràfic és un producte social organitzat i estructurat, de manera que és possible identificar i definir les seves estructures, anomenades 'coremes' per Roger Brunet (Brunet, 1980; Deler, 1998).

34. El procediment més utilitzat va ser el denominat "farga catalana" amb innovacions tecnològiques com la trompa d'aire (Boquer, 2002).

35. Van ser molt valorades les pisarres de Bolvir (Galceran, 1978) per fer les teulades de quasi totes les cases de la comarca, ja que a causa de les fortes nevades hivernals les teulades es feien amb lloses que, per ésser més llises, permeten lliscar avall millor la neu.

36. El marbre roig de les pedreres d'Isòvol fou molt acreditat, especialment per fer les portades de les esglésies.

37. Segons Zamora, l'any 1787 encara n'hi quedaven cinc: Tallorta, Martinet, Querol, All i Meranges (Galceran, 1978).

38. Segons la resposta de Solanell al qüestionari de Francisco de Zamora, l'any 1790 hi havia encara 3 o 4 martinets per estirar el ferro de les fargues, i el propi Zamora diu en el seu *Diario* (1787) que n'hi havia sis.

39. L'any 1279 ja estaven establerts els paraires i teixidors a Puigcerdà (Galceran, 1978)

de punt de llana, aprofitant que la filatura de la llana es feia en moltes cases, en un treball que repartien i distribuïen els paraires; a la Cerdanya, l'any 1797, hi havia 106 homes⁴⁰ i 220 dones que feien de paraires⁴¹. Per altra banda, les fàbriques de mitges de cotó⁴² van ser introduïdes a la comarca l'any 1772 pels germans Calvet⁴³ i pels germans Bruguera, francesos, mitjançant un Despatx Reial, pel qual importaven el cotó, com a matèria primera⁴⁴. Aquestes noves indústries tèxtils, encara que eren de reduïdes dimensions, tenien una major necessitat de mà d'obra, cosa que va provocar una forta immigració i també va servir com a treball complementari per a una part de la població de la comarca (Pous i Solé, 1988), sobretot dones i nens.

Les fàbriques de mitges i mitjons van tenir gran importància a Puigcerdà, on l'any 1772 hi havia funcionant, entre les dues principals indústries de la vila, 69 telers de mitges de totes classes (45 eren de Pere Bruguere i 24 dels germans Calvet)⁴⁵, i també hi havia 63 telers més, entre els 11 petits tallers que donaven feina a 426 treballadors (Galceran, 1978). Així, l'any 1787 la producció de mitges de diversos tipus que es fabricaven només entre les dues grans fàbriques va ser de 2.500 dotzenes, i de 6.300 dotzenes a la resta de telers.

Aquesta producció es va anar incrementant, i fins i tot abans de la fi del segle a Puigcerdà hi havia una tintoreria pels tints i 25 petites indústries tèxtils més, amb 63 nous telers per a la confecció de draps de seda i 130 pels draps de cotó (Galceran, 1978; Becat et al., 1985).

3.3. Comercials

La recuperació econòmica en la segona meitat del Set-cents va afavorir l'inici de noves activitats. Una d'elles va ser el comerç, a causa de la modernització del sector agrícola i dels canvis en el subsector ramader, on els mercats urbans de les principals ciutats catalanes, força allunyats de la Cerdanya, condicionaven les seves produccions carnisseres i llaneres⁴⁶, tot continuant amb un únic dia de mercat setmanal, que es feia els dijous (Galceran, 1978).

En aquest nou marc, el comerç va començar a ser una activitat important en la comarca, especialment al voltant de la seva capital, ja que, fins llavors, la Cerdanya havia estat bàsicament una comarca exportadora de teixits, de drap i llana, i de cereals de secà.

40. Distribuïts així: Puigcerdà 30, Alp 27, Bellver 20, Montellà 6, Olopte 6, Ger 5, Llívia 4, Isòvol 3, All 2 i un a Bolvir, Bor i Guils (Galceran, 1978).

41. Els paraires eren les persones que rentaven i perxaven la llana per fornir la matèria primera per a les sitges (Becat *et al.*, 1985).

42. Segons es desprèn de la resposta de Solanell al qüestionari de Francisco de Zamora (pàgina 124) i tal com confirmà Pau Vila (1926).

43. Naturals de Guils.

44. Segons respon Solanell a la pàgina 125 del qüestionari de Zamora.

45. Els germans Calvet per ells sols donaven feina a 120 treballadors (Galceran, 1978).

46. L'any 1788 el Consistori de Puigcerdà va sol·licitar autorització del virrei de Catalunya per tenir dos dies de mercat a la setmana, però no hi ha cap constància documental de la concessió (Galceran, 1978).

Figura 10. Zones d'influència

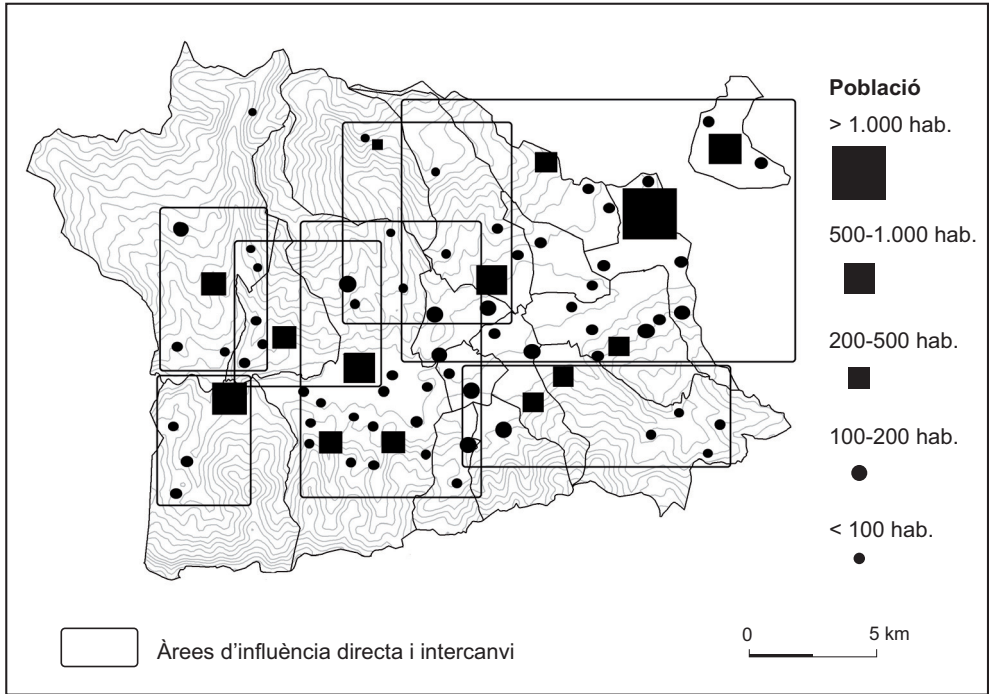
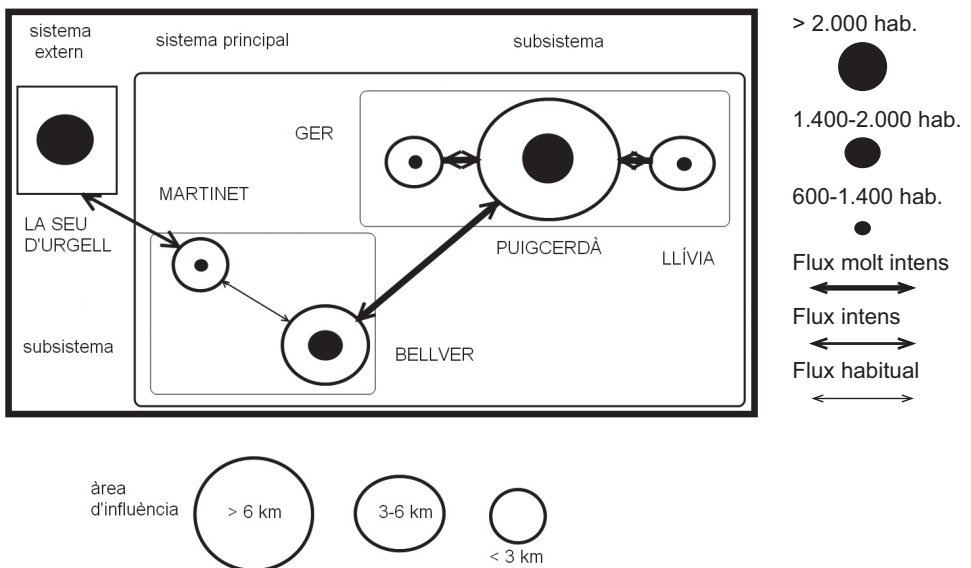


Figura 11. Els grans sistemes d'activitat comercial i nivells d'intercanvi



Tot això va fer que dins la pròpia comarca es consolidessin unes zones d'influència (fig. 10) on les relacions comercials i els nivells d'intercanvi entre les poblacions (fig. 11) estaven dominades per la proximitat i l'accessibilitat, segons una xarxa nodal de poblacions al voltant de la plana, de manera que Puigcerdà i Bellver van esdevenir els dos focus funcionals més importants, amb altres tres que eren més secundaris: Llivia, Ger i Martinet.

4. Conclusions

En aquest article s'ha presentat una fotografia de com estava distribuïda la població a la Cerdanya i quines eren les seves ocupacions laborals, en l'últim quart del Set-cents, sota una societat patriarcal, tradicional i conservadora, basada en el control social, però que ja iniciava l'aplicació de les noves idees il·lustrades en els diferents sectors econòmics, de manera que la iniciativa individual va començar a fomentar la competència mitjançant les innovacions (Barceló, 2003), cosa que també va representar un canvi en la tradicional ocupació de la població i en l'economia del país.

Així doncs, la revolució agrícola, amb la desaparició del guaret, la introducció de nous conreus i la utilització de noves tècniques, va fer augmentar la productivitat; al mateix temps va consolidar-se la ramaderia de bestiar gros i una certa industrialització, focalitzada en el tèxtil, amb una nova manera de produir els béns de consum, passant-se dels petits tallers a les fàbriques.

A la vegada que es produïen aquests canvis, la població va anar creixent al llarg de quasi tot el segle, passant dels 6.724 habitants (any 1719) als 10.491 (1787), i només va decreïxer a les acaballes de segle a causa de la guerra entre Espanya i França iniciada el 1792.

Ens trobem amb una població que estava molt concentrada a la plana (66%) i les terrasses (26%), amb uns efectius a la muntanya estabilitzats al voltant del 8%, però que tenia un creixement percentual desigual en els diferents pobles. Els cerdans, aprofitant el llarg període de pau i el creixement demogràfic, no solament van aprofitar per millorar les seves cases (molts masos i esglésies van ser refets a finals del Set-cents) sinó que també van començar a modificar les seves ocupacions, la qual cosa va produir una redistribució funcional: encara que hi predominaven les activitats agràries també hi havia canvis en els usos del sòl i es començaven a crear uns fluxos de mobilitat laboral diària, fenomen que, amb la millora dels camins i la creació d'edificacions per dur a terme les noves activitats fabrils, va produir canvis significatius en el paisatge de la comarca, com a resultat individual i col·lectiu de les diverses activitats antròpiques llavors realitzades.

Bibliografia

- BALENT, André (2005). "Un mapa de Cerdanya dibuixat per Tomàs Junoy (1782-1860)". *Ceretania* [Puigcerdà], núm. 4, p. 175-191.
- BARCELÓ, Miquel (2003). *Catalunya, un país industrial*. Barcelona: Pòrtic.
- BECAT, Joan; Pere PONSICH; Pere VERDAGUER; Agustí JOLIS; Maria A. SIMÓ (1985). "El Vallespir, el Conflent, el Capcir i la Cerdanya". A: *Gran Geografia Comarcal de Catalunya*. Barcelona: Fundació Enciclopèdia Catalana, vol. 15, p. 270-353.
- BELLMUNT, Joan (1992). *Fets, costums i llegendes de la Cerdanya (Batllia i Baridà)*. Lleida: Pagès Editors.
- BLANCHON, Jean Louis; Sebastià BOSOM; Oriol MERCADAL; Martí SOLER (2004). *La guia de tota la Cerdanya i el Capcir*. Barcelona: Editorial Sinopsis.
- BOIXAREU, Ramon (1973). *Diario de los viajes hechos en Cataluña (1785-1790) de Francisco de Zamora*. Barcelona: Curial (Documents de Cultura).
- BOQUER, Francesc (2002). "El preindustrial català". A: FELIU TORRAS, Assumpció [ed.]. *Cent elements del patrimoni industrial a Catalunya*. Barcelona: Lunwerg, p. 11-14.
- BRUNET, Roger (1980). "La composition des modèles dans l'anlyse spatiale". *L'Espace géographique*, núm. 4, p. 43-48.
- (1993). "Les fondements scientifiques de la chorématique". *Cahiers du CEG* [Université de Picardie, Amiens], núm. 1, p. 3-41.
- CABANA, Francesc (2001). *Fàbriques i empresaris. Els protagonistes de la revolució industrial a Catalunya*. Barcelona: Enciclopèdia Catalana.
- CAMPILLO, Xavier; Xavier SANCLIMENS; Albert VILARÓ (1988). "El despoblament i l'evolució de l'estructura socio-econòmica muntanyenca. Una proposta de desenvolupament a muntanya a partir de les capitals de vall". *Documents d'Anàlisi Geogràfica*, núm 12, p. 21-37.
- CONESA, Marc *et al.* (2007). "Essai de modélisation spatiale d'une source notariale. Les contrats de parcerias et leurs dynamiques (Cerdagne, Pyrénées de l'Est, XIII^e-XVIII^e siècle)". *Ceretania* [Puigcerdà], vol. 5, p. 89-100.
- DELER, Jean Paul (1998). "La coremática, un modo de representación de las estructuras y dinámicas del territorio al servicio del análisis regional". *Revista de Geografía Norte-Grande*, núm. 25, p. 91-100.
- FONT, Jaume; Salvador LLOBET (1989). "El valor geogràfic desl viatges de Francisco de Zamora per Catalunya". *Revista de Geografia*, vol. XXIII, p. 49-59.
- GALCERAN, Salvador (1978). *La indústria i el comerç a Cerdanya*. Barcelona: Fundació Salvador Vives Casajuana - Rafael Dalmau Ed..
- GARCIA BARBANCHO, Alfonso (1982). *Población, empleo y paro*. Madrid: Ediciones Pirámide.
- GEORGE, Pierre (1976). *Les migrations internationales*. París: Presses Universitaires de France.
- IGLÉSIES, Josep (1969-70). *El cens del comte de Floridablanca. 1787 (Part de Catalunya)*. Barcelona: Fundació Salvador Vives Casajuana, 2 vol.
- (1974). *Estadístiques de població de Catalunya el primer vicenni del segle XVIII*. Barcelona: Fundació Salvador Vives Casajuana, 3 vol.
- LEBEAU, Raymond (1983). *Grandes modelos de estructuras agrarias en el mundo*. Barcelona: Editorial Vicens Vives.
- LEDESMA, Fernando (1987). *La Cerdanya. Esmeralda màgica del Pirineo*. Prullans/Barcelona: FLR.
- (1989). *Guia de la Cerdanya*. Prullans/Barcelona: FLR.
- LÓPEZ PALOMEQUE, Francisó; Roser MAJORAL (1981). "Emigración y cambio económico en el Pirineo catalán". *Supervivencia de la montaña: actas del Coloquio Hispano-francés sobre las áreas de montaña*. Madrid: Ministerio de Agricultura, p. 299-332.

- LLAC, François (1991). "Histoire géologique de la Cerdagne". *Ceretania* [Puigcerdà], vol. 1, p. 7-20.
- MOLINA, David (2002). "El proceso de desertización demográfica de la montaña pirenaica en el largo plazo: Cataluña". *Ager. Revista de Estudios sobre despoblación y desarrollo rural*, núm. 2, p. 81-99.
- NADAL, Jordi (1978). "La població catalana al segle XVIII". *Història de Catalunya*. Barcelona: Salvat, vol. 4, p. 257-263.
- POUS, Joan; Josep M. SOLÉ (1988). *Anarquia i república a la Cerdanya (1936-1939)*. Barcelona: Publicacions de l'Abadia de Montserrat (Biblioteca Serra d'Or).
- ROGER, Gerard (2006). *La vall de la Molina. Aproximació històrica*. Vilamòs: El Mirador.
- ROSSET, Philippe (1983). "Culture et élevage dans la viguerie de Cerdagne à la fin de l'Ancien Régime". *Actes del 1^{er} Congrès Internacional d'Història. Puigcerdà, juliol 1975*. Puigcerdà: Institut d'Estudis Ceretans, p. 195-206.
- SAHLINS, Peter (1991). "Llenguatge, identitat i la Revolució francesa: visió de la perifèria". *Ceretania* [Puigcerdà], vol. 1, p. 135-149.
- SALVAT, Montserrat (1992). *Estructura matrimonial de la població de la Cerdanya espanyola*. Barcelona: Universitat de Barcelona, Departament d'Antropologia, tesi de llicenciatura.
- SIMON, Antoni (1992). "La població catalana a l'època moderna. Síntesi i actualització". *Manuscrits*, núm. 10, p. 217-258.
- SOLANA, Antoni Miquel (2000). *Treball, mobilitat i assentament de la població. Un cas comarcal: el Baix Empordà*. Bellaterra: Universitat Autònoma de Barcelona. Departament de Geografia, tesi doctoral.
- SORIANO, Joan Manuel (1994). "El procés de despoblament a les comarques de la Cerdanya i l'Alt Urgell". *Documents d'Anàlisi Geogràfica*, núm. 25, p. 141-163.
- TULLA, Antoni Francesc (1988). "L'estructura agrària de les explotacions pirinenques". *Documents d'Anàlisi Geogràfica*, núm. 12, p. 59-97.
- VIGO, Salvador; Xavier PUIG (1999). *La Cerdanya de finals del segle XVIII vista per Francisco de Zamora*. Tremp: Garsineu.
- VIGO, Salvador; Enriqueta SERRET (1998). "Els portals de Cerdanya". *Ceretania* [Puigcerdà], vol. 2, p. 157-161.
- VILA, Pau (1984). *La Cerdanya*. Barcelona: Editorial Empúries [1926].
- VILAR, Pierre (1962). *Catalunya dins l'Espanya Moderna*. Barcelona: Edicions 62.
- (1965). "Essai d'un bilan démographique de le période 1784-1814 en Catalogne". *Annales de Démographie Historique*, p. 53-65.