

CARTOGRAFIANT LA PASSIÓ PER LA PRÒPIA TERRA. LA HISTÒRIA DEL MAPA DE CATALUNYA EN RELLEU (AMB CORBES DE NIVELL) DE BENET CABEZA I PESSARRODONA (1949-2007)

Montserrat Cuxart Tremps, professora de secundària

Enric Bertran González, mestre

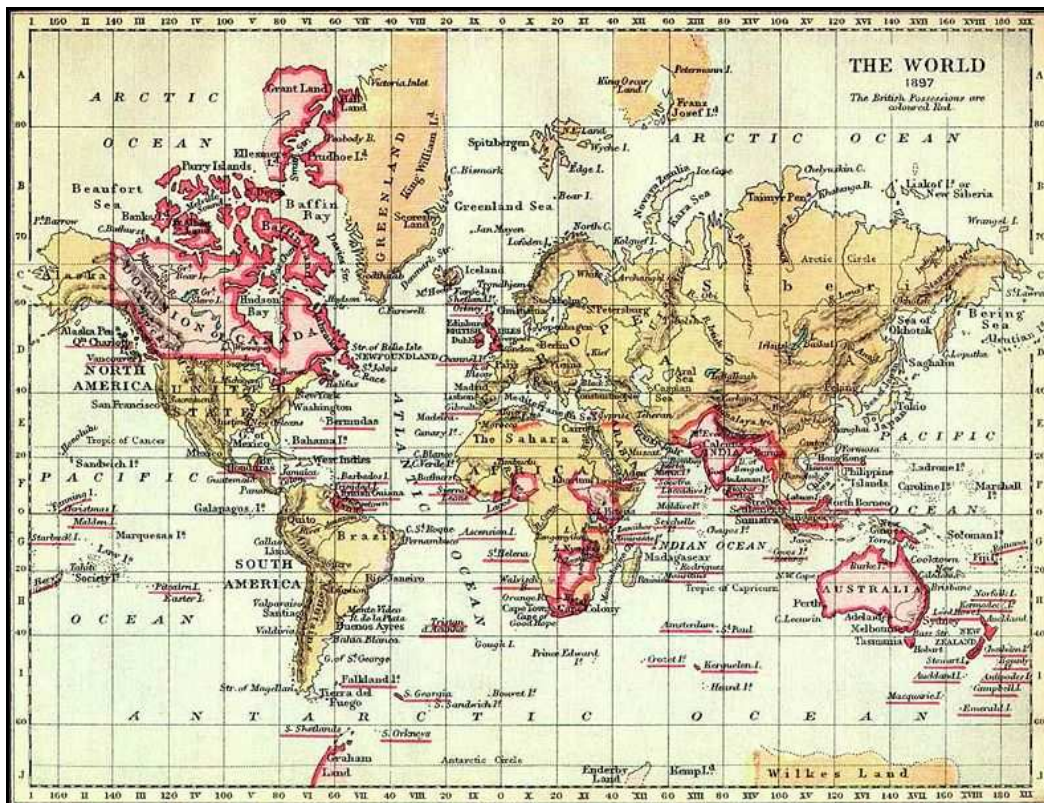
Antoni Luna Garcia, professor d'universitat

1. Introducció

Les disciplines acadèmiques són fruit del context social en què es produeixen i estan profundament relacionades amb els esdeveniments socials. En el cas de la geografia, cal no oblidar que en ser un coneixement profundament arrelat al territori i a la gent que hi habita aquest coneixement és anterior al que anomenem Geografia acadèmica o Geografia científica (Johnston 1991:24; Vilà-Valentí 1983 i 2002). Aquesta coneixença del territori ha estat una constant entre les diferents cultures i civilitzacions de la Terra, però especialment a partir del segle XIX aquest coneixement del territori ha estat lligat al creixement de l'aparell ideològic que empara la construcció dels nous estats nació a Europa primer i arreu del món després.

Els moviments romàntics que es van escampar en la convulsa Europa del segle XIX van tenir molt en compte les descripcions dels nous espais nacionals, i també dels colonials. Així cada estat cartografiava el seu territori en un mapa on tots els dominis de la nació estiguessin representats de forma homogènia i conjunta per reforçar la idea de pertinença i de cohesió. Així, als mapes britànics del món, totes llurs possessions apareixien acolorides amb rosa.

Figura 1. Mapa de l'Imperi britànic, 1897 (<http://www.answers.com/topic/british-empire-1897-jpg>)



Així mateix, els escolars de molts països es feien una fotografia davant del mapa del seu país, on estaven representats tots els territoris que dominaven. Els escolars espanyols dels anys quaranta, cinquanta i seixanta, els retrataven davant un mapa de la Península Ibèrica, a la vora del qual apareixien les illes Canàries, i també el Protectorat del Marroc, el Sàhara Occidental i les províncies del golf de Guinea.

Figura 2. Fotografia escolar de finals dels seixanta (fons E.Bertran).



De vegades, aquests mapes no corresponen en absolut amb els territoris que la gent considerava com a seus o amb aquells que els eren més propers. Els conjunts territorials imposats sobre la població no eren altra cosa que una abstracció d'uns espais que un només coneixia pels seus noms després de haver hagut de memoritzar-ne els detalls. En situacions de manca de democràcia, plantejar conjunts territorials diferents sobre un mapa pot ser considerat un acte de rebel·lió o de resistència cultural o nacional. Aquest és el cas que ens ocupa.

Durant el període que va de 1949 fins a 2007, es va anant construint, peça a peça, un mapa de relleu de Catalunya entre tres apassionats de l'excursionisme, del territori i de la cartografia. La història d'aquest mapa és també un recorregut per la realitat catalana dels darrers seixanta anys i de retruc pel desenvolupament del coneixement del territori. El resultat final és un mapa en tres dimensions, de gran format, que va adquirint més rellevància a mesura que en descobrim la història i la manera com es va gestar. La descripció d'aquest procés a partir del relat d'un dels seus autors, Joaquim Cabeza, és el que presentem a continuació

2. Passió i ciència, i també molta paciència: el mapa de Catalunya en relleu de Benet, Cabeza i Pessarrodona

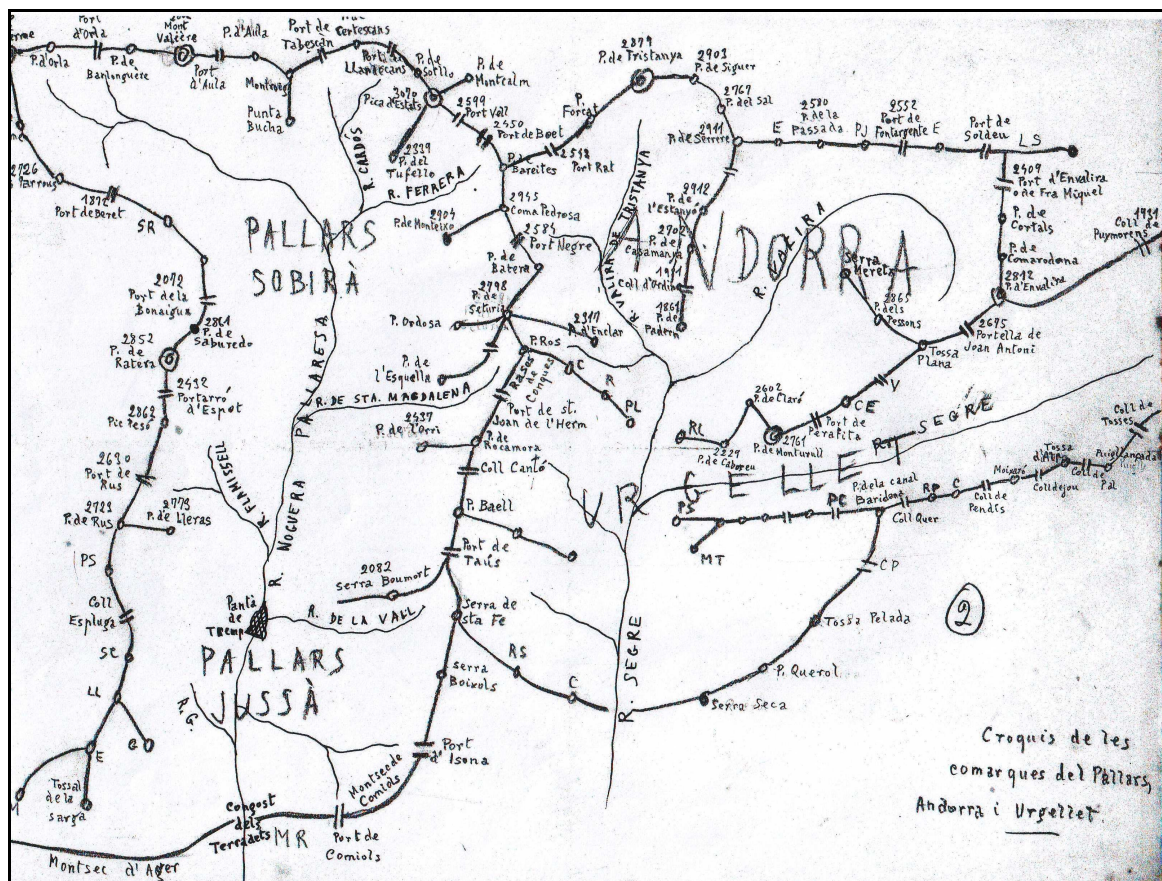
D'ençà la segona meitat dels anys quaranta del segle passat, la Unió Excursionista de Catalunya (UEC) de Barcelona (aleshores al carrer Santa Anna, 10) organitzava ja uns cursos d'iniciació a l'excursionisme, les lliçons sobre geografia de Catalunya dels quals

eren professades per Josep Maria Benet i Caparà (Barcelona 1905 – Mafet, Agramunt 1977), membre fundador i primer president d'aquesta entitat excursionista. Benet era, a més d'advocat i perit agrícola, militar de carrera (tinent de cavalleria en començar la Guerra Civil), que en romandre fidel a la República (s'encarregà de la vigilància de costes i arribà a comandant d'estat major), fou processat per *rebel·lió* en tornar d'un curt exili que passà prop de Tolosa de Llenguadoc. L'any 1946, ja regentava la impremta i papereria Benet, establiment familiar situat al núm. 5 de la Rambla de Catalunya.

El saber tècnic sobre la utilització de mapes topogràfics, obtingut de la seva formació acadèmica com a militar, i els amplis coneixements sobre alguns dels conjunts naturals més importants de Catalunya, assolits com a fruit de la seva afició a l'excursionisme, feien de Benet un mestre ideal per transmetre ciència i passió al voltant de la geografia de la pròpia terra.

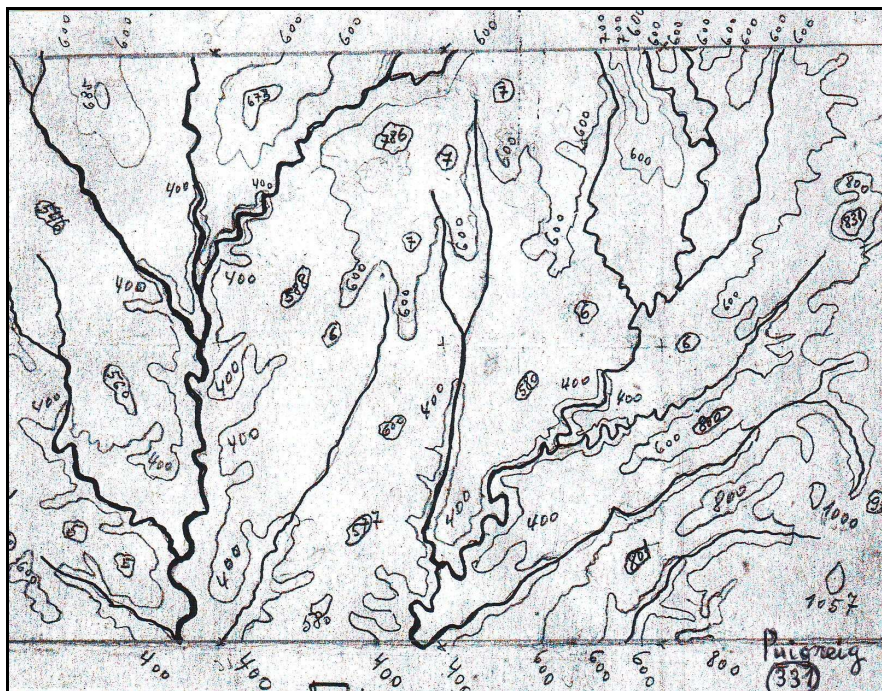
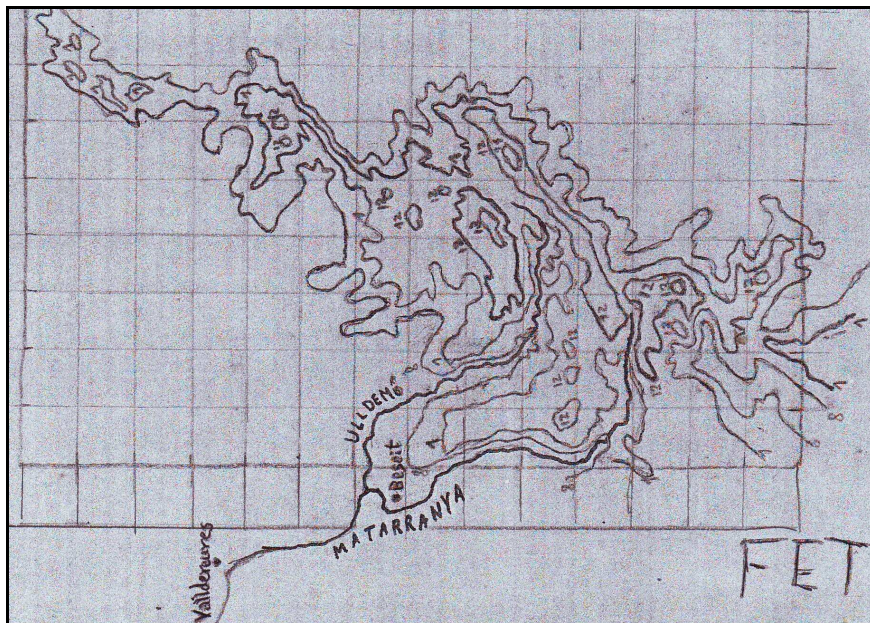
A mesura que anava desgranant les seves lliçons de geografia a la UEC, Benet s'adonava de la necessitat de disposar del suport de material cartogràfic adient. Al principi, mirava de resoldre'n la mancança dibuixant croquis i mapes de carenes a la pissarra, cosa que exigia molta estona de preparació. Això el portà a fer un cop de cap per trobar una solució definitiva: demanà entre el seu alumnat voluntaris per fer un mapa de relleu de Catalunya. En sortiren dos joves: Joaquim Cabeza i Valls (Barcelona, 1924), d'ofici ebenista, i Jordi Pessarrodona i Ferré (Barcelona, 1930), joier de professió. Només eren tres, però pel que es veurà d'ara endavant, ben triats.

Figura 3. Mapa de carenes dibuixat per Joaquim Cabeza a partir de l'original traçat a la pissarra per Josep M. Benet (Cursos d'Iniciació a l'Excursionisme; UEC, 1949).



La comesa era fer un mapa del Principat de Catalunya amb corbes de nivell, a escala horitzontal 1:200.000 i a escala vertical 1:50.000, prenent com a base el mapa de la Generalitat de 1936 i les cartes de l'Institut Geogràfic y Catastral (IGC) a escala 1:50.000. El sistema de reducció era ben artesà: es quadriculaven els mapes de l'IGC i es traslladaven les corbes de nivell en uns papers, *els mapets* que diu en Cabeza, on la quadrícula era en proporció 1:200.000. A partir d'aquests croquis es calcaven les corbes de nivell en un tauler prefabricat i se serraven. Aquesta feina va durar no menys de deu anys, al llarg dels quals hom calcava mapes abans d'anar a treballar, abans de les vuit del matí. Enllestida l'àrdua tasca de reducció de corbes de nivell, Benet va deixar el mapa en mans del seus dos ajudants i no els en preguntà mai més res.

Figures 4 i 5. Mapets de Besit i Puig-reig (traçats per Joaquim Cabeza i Josep M. Benet, respectivament).



Quant als materials del mapa, primerament s'emprà tauler contraplacat, però de seguida es va deixar de banda, perquè en serrar-lo per fer les corbes de nivell, s'estellava i es feia malbé. El bon ofici d'en Cabeza aconsellà de fer servir un altre material, aleshores nou, el *tàblex* (fusta triturada, encolada i prensada), que s'utilitza per als fons d'armaris i altra mena de mobles. Aquest material es venia amb un gruix (4 mm) coincident amb l'equidistància de 200 m de les corbes de nivell, a escala 1:50.000, i era molt més fàcil de tallar, però en canvi no permetia de fixar les diferents capes amb cola, perquè al contacte amb el líquid es deformava o bufava. Així que es van haver d'usar petites puntes metàl·liques de cabota plana (4 x 4 mm). Totes les capes del mapa, doncs, estan fixades amb aquestes puntes, que calia agafar amb pinces per no picar-se els dits.

Per a la construcció d'aquest mapa, se'n van clavar milers, de tal forma que el pes del conjunt (80 kg si fa o no fa) no és tant el de la fusta del seu suport o de les nombroses planxes de *tàblex*, sinó el dels milers de puntes que hi ha clavades. Val a dir que les cabotes de les puntes que fixen les plaques de les corbes de nivell superiors estan colgades per una gota espessa de cola per donar sensació de relleu. Així, al damunt de la isohipsa 3.200 del massís de les Tres Sorores, s'hi han pogut representar el pic de Marboré (3.253 m), el Cilindre de Marboré (3.328 m) i el mont Perdut (3.355 m). Altrament, la culminació d'aquest massís hagués estat una superfície plana.

La disponibilitat de *tàblex* de 2 mm de gruix permeté de serrar corbes de nivell accessòries cada 100 m i reproduir alguns relleus que amb l'equidistància de 200 m no restaven representats. És el cas, entre d'altres, dels turons de la Peira (133 m) i del Puget (135 m); dels cims de Montjuïc (173 m) i del Tibidabo (512 m); o la serra d'Almenara (que sobresurt menys de 200 m sobre la Plana d'Urgell).

A mesura que s'anava formant el mapa, un s'anava adonant que era una llàstima representar-hi només el vessant sud dels Pirineus. Així, hom decidí d'incorporar-hi els territoris de més enllà d'aquesta serralada, la Catalunya del Nord i terres llenguadocianes. També s'hi agregaren les contrades de la Franja de Ponent fins la vall del Cinca, i les terres septentrionals del País Valencià, fins el cap d'Orpesa, més avall de Peníscola. L'ampliació permeté que hi sortissin tots els cims dels Pirineus de més de 3.000 m, en afegir-hi el *tres mil* més occidental de la serralada, el Balaitós (3.146 m). Val a dir que Benet disposava d'una notable col·lecció de mapes i prou contactes per obtenir-ne de nous, fins i tot del vessant francès del Pirineu.

La part més gran del mapa es va anar fent durant aquests primers quinze anys, de 1949 a 1964, de quarts de deu a mitjanit, fruit del treball d'uns homes que prenien temps a la família i al descans. Com que els autors eren gent que havia de guanyar-se la vida, només podien dedicar el temps lliure al mapa, la qual cosa comportava aturades quan s'esdevenien èpoques fortes en els rams de la fusta o la joieria. Durant aquesta quinzena d'anys, la feina es feia a la seu de la UEC de Barcelona: en Pessarrodona tallava les diferents capes del mapa amb l'arquet de joier, on muntava serres molt primes (les anomenades *pèls* pel seu poc gruix), i en Cabeza les anava superposant clavant-les amb les puntes de metall.

Durant aquesta època, en Cabeza, que s'havia fet càrrec d'explicar la geografia de Catalunya en el marc dels cursos d'iniciació excursionista de la UEC, arribà a utilitzar el mapa, encara inacabat, per il·lustrar algunes de les seves lliçons, que impartí durant prop de vint anys. Tanmateix, a mesura que s'escolaven els anys, les obligacions

familiars i laborals feien que cada vegada poguessin dedicar-se menys al mapa de relleu. Aleshores, un cert directiu de la UEC va manar d'enllestir-lo amb unes mans de pintura, cosa que causà la indignació d'en Cabeza i en Pessarrodona, que veien com es podia malbaratar la feina de molts anys. Així que, d'acord amb la UEC, decidiren d'emportar-se el mapa a casa d'aquell, al primer pis d'un notable casalici del carrer d'Avinyó, on encara s'està, i on la sala d'estar havia estat agençada com a taller d'ebenisteria. Al nou obrador, repregueren la feina durant poc temps, perquè llavors en Pessarrodona va plegar i no va preguntar mai més res del mapa, que va restar arraconat fins el 2003, recolzat d'esquena, durant trenta-sis anys, contra la paret de la sala noble de la casa.

Figura 6. Sector del mapa de Catalunya en relleu corresponent a la Noguera i Conca de Tremp. Al bell mig, els relleus escarpats del Montsec d'Ares i el Montsec de Rúbies, separats pel Pas dels Terradets. [foto M. Cuxart]



Figura 7. Al centre, el massís de Montserrat modelat amb plom. [foto M. Cuxart]



Una vegada jubilat com a ebenista, en Cabeza va tenir curiositat de veure com estava el mapa i si pagava la pena d'acabar-lo o desfer-se'n. Amb certa sorpresa, comprovà el *poc* que quedava i decidí de posar-s'hi tot sol. Hi treballà entre l'any 2003 i les 5 de la tarda de la vigília de la Mercè de 2007: va col·locar-hi les talles d'algunes de les muntanyes més emblemàtiques del país, com ara els Encantats, el Pedraforca o Montserrat (aquesta modelada amb plom en un contramolte fet a partir d'un motlle de silicona), les illes Medes i les Formigues; hi va marcar la xarxa hidrogràfica amb la gúbia; hi va rectificar el port de Barcelona (hi era representat el d'abans de la guerra), el delta de l'Ebre i la llera del Llobregat; va polir la línia de costa; i va banyar tot el mapa amb cola blanca de fuster, tenyida de marró, que escampava amb un pinzell molt prim per atènyer tots els racons (només donant color al mapa, hi esmerçà 109 hores!).

Figura 8. L'Àrea Metropolitana de Barcelona, si fa o no fa. [foto M. Cuxart]



Finalment, un cop rematat el mapa, va convidar en Jordi Pesarrodonà, per explicar-li que aquell projecte al qual havien dedicat tant de temps de la seva joventut estava llest del tot. En Cabeza explica que fou un moment molt emotiu. Malauradament, l'iniciador de l'aventura, en Josep M. Benet havia mort el 1977 i no pogué veure acabat aquest treball titànic i minuciós.

Havien passat gairebé seixanta anys des del començament del projecte i el context social en què es gestà havia canviat molt, mentre que els dos joves que l'encetaren ja havien assolit la condició d'avis. Paral·lelament, les tècniques cartogràfiques havien avançat cosa de no dir, de manera que ara esdevé banal tocar un mapa en tres dimensions o veure'l a la pantalla de l'ordinador. Això no obstant, el contingut d'aquest mapa va més enllà de la pura descripció.

Confiem que amb les fotografies del mapa que presentem ací n'hi hagi prou per comprendre la magnitud de l'esforç i les hores de treball de generosa dedicació

d'aquests tres homes. Fem-nos càrrec que cada corba de nivell va lligada en un moment de seves les vides personals, i també de vegades en algun moment de la història recent del país.

Figura 9. El mapa de Catalunya de Benet, Cabeza i Pessarrodona. [foto M. Cuxart]



Nosaltres tres hem gaudit del privilegi d'escoltar Joaquim Cabeza explicant la història d'aquest mapa, que tenia recolzat a l'escalfapanxes de la sala d'estar esdevinguda obrador de fuster. Ens plau recordar les seves explicacions sobre la victòria de Roger de Llúria a les illes Formigues davant l'esquadra francesa i la posterior fugida de l'exèrcit de Felip l'Ardit a través del coll de Panissars. Ambdós elements geogràfics són ben representats al mapa. Per a ell, cada racó del mapa té una anècdota, una petita història.

Figura 10. Joaquim Cabeza i Valls, el dia que ens mostrà el mapa a diversos membres de la Societat Catalana de Geografia. [foto M. Cuxart]



Quan li preguntàrem a Joaquim Cabeza què en faria del mapa, ens digué que pensava regalar-lo a la Secció de Geografia i Ciències Naturals del Centre Excursionista de Catalunya, entitat de la qual és soci, per a què hi sigui exposat i per a què serveixi per explicar les peculiaritats del nostre territori a generacions futures. Ultra això, pensa contar-ne la història, en un llibre que ja té a punt d'anar a impremta i que durà per títol *Història de dos mapes*, perquè també hi relatarà la correcció toponímica que realitzà per al mapa de l'IGC *Cap d'Aran – Pallars Sobirà* 1:50.000. Si hom vol saber-ne més, podrà llegir-lo i copsar, n'estem segurs, la passió i abnegada dedicació posada en un mapa.

3. Conclusions

Els mapes son quelcom més que un estri d'estudi o un document científic amb un conjunt de dades cartografiades sobre una superfície. En alguns casos els mapes es converteixen en veritables banderes d'un sentiment col·lectiu sobre un territori. En aquest cas, hem explicat la història de la construcció d'un mapa al llarg de quasi seixanta anys per part de persones no directament lligades al món de la cartografia o de la geografia científica.

Aquest mapa és l'expressió de la pulsó de la societat civil sobre el coneixement d'allò que considera seu, l'espai, el territori de la seva vida i la dels seus avantpassats, i l'espai que deixa als seus descendents. És la tasca d'una societat civil que gaudeix no només fent geografia amb els peus, en les seves excursions per valls, cims i carenes, sinó traslladant el saber arreplegat damunt un mapa, fent una feina de suplència, omplint el buit d'unes produccions cartogràfiques inexistents, a causa d'una conjuntura política desfavorable per al país. Aquests homes apassionats pel país treballaren en un mapa que és testimoni permanent d'una època per a generacions futures.



4. Bibliografia

CABEZA i VALLS, Joaquim (inèdit): *Història de dos mapes*.

JOHNSTON, R.J. (1991): *Geography and Geographers*. London: Arnold (4a edició).

VILÀ-VALENTÍ, Joan (1983): *Introducción al Estudio Teórico de la Geografía*.
Barcelona: Ariel.

VILÀ-VALENTÍ, Joan (2002): “Geografia”, en FONT, Pere-Lluís (coord.): *Les idees i els dies*. Barcelona: Proa, pp. 125-168.