

Migració i segregació residencial a la Regió Metropolitana de Barcelona: Sant Cugat del Vallès com a elecció residencial per a les categories professionals altes¹

Montserrat Coll Noguera

*Departament de Geografia Humana
Universitat de Barcelona
sanchezcoll@telefonica.net*

Isabel Pujadas Rúbies

*Departament de Geografia Humana
Universitat de Barcelona
ipujadas@ub.edu*

Resum

En aquest article pretenem analitzar el binomi mobilitat residencial i segregació social a partir de la singularitat d'un cas, el de Sant Cugat del Vallès, que ha esdevingut el municipi amb major volum d'immigrants de categories professionals altes dins de la Regió Metropolitana de Barcelona, en els darrers vint-i-cinc anys. Efectivament els màxims creixements d'habitants, d'habitatges i d'immigrants d'estatus social elevat fan de Sant Cugat un exemple interessant d'estudi.

1. Aquest article està vinculat al projecte de recerca "Ciudad difusa y movilidad residencial", del Plan Nacional I+D+i SEC2003-09565-C02-02, dirigit per la Dra. Isabel Pujadas, amb la col·laboració de l'equip format per A. García, R. Pujadas, M. Coll i P. Prats.

L'article està estructurat en tres parts ben diferenciades. En la primera es presenten les noves dinàmiques demogràfiques i migratòries de la Regió Metropolitana de Barcelona per tal de comparar les zones emigratòries amb les immigratòries i de mostrar la importància de Sant Cugat del Vallès en aquesta etapa de redistribució de la població cap a municipis de baixa densitat. A la segona part, s'expliquen les relacions migratòries de Sant Cugat del Vallès amb la resta de la regió metropolitana, relació marcada per la dependència amb Barcelona i Rubí separatament. A la darrera, s'analitzen els comportaments migratoris segons les categories professionals i la seva implicació territorial per tal d'interpretar els processos d'elecció residencial i de segregació social dels nous espais residencials. Analitzarem els fluxos dels migrants per nivells professionals i diferenciarem la immigració de l'emigració per tal de separar el perfil professional dels antics i dels nous residents.

Paraules clau: mobilitat residencial, habitatge, segregació social, Regió Metropolitana de Barcelona

Resumen

Migración y segregación residencial en la Región Metropolitana de Barcelona: Sant Cugat del Vallès como elección residencial para las categorías profesionales altas

En este artículo pretendemos analizar el binomio movilidad residencial y segregación social a partir de la singularidad que presenta el caso de Sant Cugat del Vallès, que se ha convertido en el municipio con mayor número de inmigrantes de categorías profesionales altas dentro de la Región Metropolitana de Barcelona, a lo largo de los últimos veinticinco años. Efectivamente, los máximos crecimientos de habitantes, de viviendas y de inmigrantes de estatus social elevado hacen de Sant Cugat del Vallès un caso interesante para su estudio.

El artículo se estructura en tres partes bien diferenciadas. En la primera parte, se presentan las nuevas dinámicas demográficas y migratorias de la Región Metropolitana de Barcelona para, de este modo, poder comparar las zonas emigratorias con las inmigratorias y demostrar el protagonismo que este municipio ha tenido en esta etapa de redistribución de la población hacia municipios de baja densidad. En la segunda parte, se explican las relaciones migratorias de Sant Cugat del Vallès con el resto de la Región Metropolitana, relación marcada por la dependencia con Barcelona y Rubí, separatamente. En la última parte, se analizan los componentes migratorios según las categorías profesionales y su implicación territorial, para así poder interpretar los procesos de elección residencial y de segregación social de estos nuevos espacios residenciales. Analizaremos los flujos de los migrantes por niveles profesionales y diferen-

ciaremos la inmigración de la emigración, para poder separar el perfil profesional de los antiguos y de los nuevos residentes.

Palabras clave: Dispersión residencial, movilidad residencial, sostenibilidad, espacio de vida, vivienda, segregación social.

Abstract

Migration and residential segregation in Metropolitan Region of Barcelona: Sant Cugat del Vallès as a residential destination of high categories

In this paper the singularity of Sant Cugat del Vallès, a municipality from the Metropolitan Area of Barcelona will be analyzed. Sant Cugat del Vallès shows a pronounced urban expansion together with the maximum absolute values in its population growth rate compared with the remaining municipalities of the Area. Additionally it has attracted a great proportion of the emigration of Barcelona, especially people belonging to the high professional category or people with a high degree of education. Therefore this municipality shows two particularities that motivate its study: a high population growth and a very selective migration characterized by the high professional level of the migrants.

The paper has been structured into three clearly differentiated parts. In the first part the new demographic and migratory dynamics from the Metropolitan Area of Barcelona will be presented, with the purpose to compare the emigratory and the immigratory areas between them and to evidence the relevance of Sant Cugat del Vallès in this period of redistribution of the population towards low-density municipalities. In the second part the migratory relations between Sant Cugat del Vallès and the remaining municipalities of the Metropolitan Area will be described. In the last part of this paper, several migratory behaviours will be distinguished, according to the socio-professional categories and their territorial implications, in order to study the processes of residential choice and which is the impact of these processes in the new metropolitan zones. The migratory fluxes will be analyzed basing on the different professional levels, distinguishing immigration from emigration in order to evidence how the arrival of the new residents, having in general a high socio-professional category, is accompanied by the emigration of a great number of the former inhabitants of Sant Cugat del Vallès towards new residential destinations with more reasonable prices.

Key words: Residential dispersion, residential mobility, sustainability, life space, housing, social segregation.

1. Dinàmica migratòria a la Regió Metropolitana de Barcelona: l'opció per les noves perifèries residencials

El canvi en el creixement demogràfic de les grans ciutats de la Regió Metropolitana de Barcelona (RMB) a favor dels municipis de menor grandària des de finals dels anys setanta ha donat lloc a l'expansió de urbanisme de baixa densitat i a la segregació dels nous espais residencials per categories socials. Per altra banda, la descentralització d'una gran part de l'activitat productiva i del terciari, acompanyat per l'ampliació de la infraestructura viària, han ampliat la suburbanització i han donat pas al reforçament de l'estructura polinuclear de la regió metropolitana. Tots aquests processos han contribuït a l'increment continuat de la mobilitat residencial.

Per analitzar la mobilitat residencial, definida pel canvi de municipi de residència a l'interior de la regió metropolitana, s'han utilitzat com a fonts bàsiques les Estadístiques de Variacions Residencials (EVR), que recullen els canvis anuals de municipi de residència i les dades del cens del 2001. En ambdós casos s'han realitzat dues explotacions específiques amb microdades d'individus. D'una banda, amb les microdades de les Estadístiques de Variacions Residencials s'ha diferenciat la migració metropolitana de la resta de corrents migratoris (resta de Catalunya, resta d'Espanya, estranger), amb les quals s'han dut a terme les matrius migratòries segons l'origen i destí municipal del migrants de la RMB. D'altra banda, s'ha realitzat una classificació dels migrants de la RMB del període 1991-2001, amb dades del cens de l'any 2001, segons la seva categoria professional.

Barcelona, entre els anys 1981 i 2001, ha perdut 250.000 habitants i la seva àrea més propera 110.000, a favor de l'augment de la resta de la primera corona, en 100.000 habitants i, principalment de la segona corona que ha crescut en més de 400.000 habitants. Els municipis amb més habitants acompanyen Barcelona en pèrdua de població, mentre que els municipis de menor ordre, entre 10.000-50.000 i els menors de 10.000 habitants, són els principals receptors dels nous residents.

La taula 1 recull l'evolució dels municipis de la RMB classificats per grandària de població i diferenciant les etapes més significatives dels darrers quaranta anys. Fins a finals dels anys setanta del segle XX el creixement de població es va concentrar als municipis grans i els suburbis propers a Barcelona. Els creixements van ser ràpids i intensos. Els municipis de més de 100.000 van duplicar la seva població entre 1960 i 1981 i els de més de 50.000 van triplicar el nombre d'habitants. La jerarquia del creixement seguia l'ordre de major a menor segons la mida de la població, excepte en el cas de la ciutat central que ja havia cedit el seu protagonisme a la resta de municipis grans. Entre 1981 i 1991 la situació era totalment diferent, ja que tant Barcelona com els altres municipis grans perdien població i en guanyaven els municipis d'ordre inferior.

Finalment, les taxes de creixement demogràfic del decenni 1991-2001 han estat inversament proporcionals a la grandària de la població: els increments

Taula 1
Creixement segons la grandària de la població 1960-2001

Grandària	Creixement absolut			Creixement relatiu (%)		
	1960-1981	1981-1991	1991-2001	1960-1981	1981-1991	1991-2001
Barcelona	226.077	-109.085	-139.658	14,81	-6,22	-8,5
100.000 - 300.000	619.612	-30.794	-51.650	127,86	-2,79	-4,81
50.000 - 99.999	310.075	16.603	20.042	315,56	4,07	4,72
10.000 - 49.999	471.276	84.472	166.949	167,37	11,22	19,94
2.000 - 9.999	85.094	57.518	107.861	82,25	30,51	43,83
< 2.000	-505	6.832	22.424	-1,54	21,15	57,30
<i>Sant Cugat</i>	<i>19.300</i>	<i>7.650</i>	<i>21.431</i>	<i>162,40</i>	<i>24,53</i>	<i>55,18</i>
Total RMB	1.711.629	25.546	125.968	67,73	0,60	2,95

Font: Elaboració pròpia a partir de les dades censals

relatius han augmentat a mesura que ha disminuït la població municipal. S'ha invertit, de manera molt evident, la jerarquia del creixement que durant dècades havia caracteritzat el procés d'urbanització. La dispersió de la població s'ha generalitzat en tot el territori metropolità.

El cas de Sant Cugat del Vallès és força il·lustratiu: ha triplicat la seva població entre 1970 i 2001, passant de 20.669 a 60.265 habitants, i ha aconseguit el major volum de saldo migratori de tots els municipis de la RMB entre 1991 i 2001. A la figura 1, Sant Cugat del Vallès limítrof de Barcelona sobresurt per el cercle més grans de migrats nets.

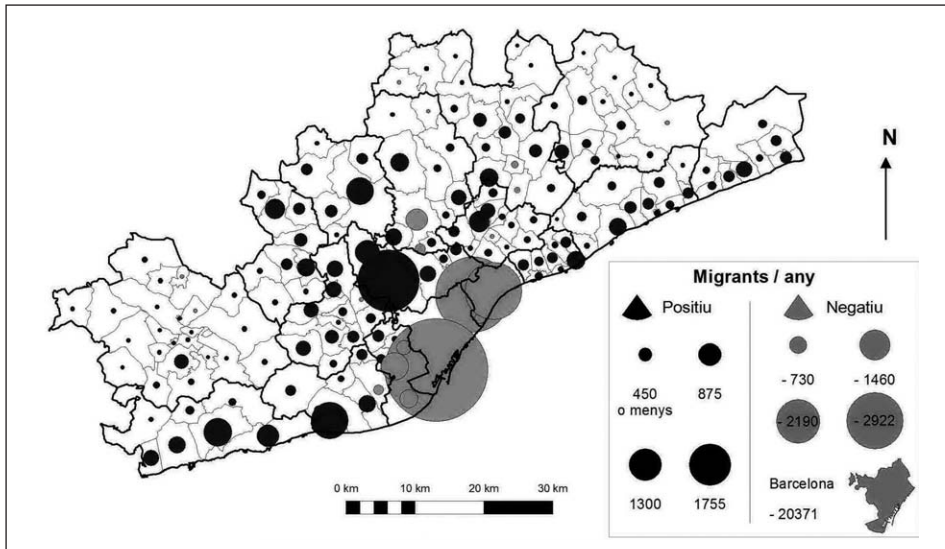
Taula 2
Evolució de la migració a Sant Cugat del Vallès
i a la RMB període 1982-2004

Període	Xifres absolutes			Taxa anual (%)			Taxa promig RMB (%)		
	Immi-grants	Emi-grants	Migració neta	Immi-gració	Emi-gració	Migració neta	Immi-gració	Emi-gració	Migració neta
1982-1985	2.947	3.096	-149	22,3	23,5	-1,1	9,7	12,6	-2,9
1987-1990	5.095	2.656	2.439	34,3	17,9	16,4	14,9	16,0	-1,0
1992-1995	8.767	3.661	5.106	50,9	21,2	29,6	2,5	1,2	1,3
1997-2000	14.663	5.732	8.931	68,2	26,7	41,5	31,6	31,6	0,0
2001-2004	13.558	9.531	4.027	53,6	37,7	15,9	43,8	42,3	1,5

Font: Elaboració pròpia a partir de les EVR.

La immigració, registrada amb les altes del padró municipal, ha crescut intensament des de principis dels anys vuitanta del segle XX. La dècada dels noranta ha estat, per a Sant Cugat del Vallès, la de major atracció migratòria, amb taxes d'immigració dues vegades superiors a les de tot el conjunt de la RMB.

Figura 1
Migració neta per municipis. Promig anual 1992-2000



Font: Elaboració pròpia a partir de las EVR.

Els primers anys de la dècada de 1991-2001 les taxes que apareixen són una mica més baixes, però encara estan per sobre de tota la RMB.

En el període 1997-2000, la procedència de la immigració és, majoritàriament, d'origen metropolitana, tot i que la migració estrangera és fa palesa cada dia més. La immigració metropolitana significa el 78,40 % del total de immigrants, la de la resta d'Espanya el 15,20 % i la immigració internacional el 6,40%.

L'atracció residencial de Sant Cugat ha estat motivada, bàsicament, en l'acumulació de diverses causes, entre les que cal assenyalar les següents: a) l'existència d'un nucli urbà que compta amb un valor patrimonial afegit per la presència del monestir romànic; b) una llarga tradició com enclavament de segona residència per classes altes, tot i que no exclusivament; c) la implantació a la perifèria d'aquest municipi d'un terciari avançat, des de facultats i centres universitaris (Universitat Autònoma de Barcelona, Universitat Politècnica de Catalunya, Universitat Internacional de Catalunya) fins a centres de negocis i de serveis especialitzats; d) la proximitat a Barcelona, ben comunicada per ferrocarril i autopistes i la construcció d'una via ràpida de peatge (túnel de Vallvidrera) que comunica la zona alta de Barcelona amb el barris residencials de Sant Cugat; e) les condicions ambientals de baixa densitat de població i alt valor paisatgístic; f) els canvis de preferències residencials de la classe mitjana-alta cap a nuclis de baixa densitat i les opcions per a habitatges unifamiliars; g) les polítiques municipals dirigides a la construcció d'habitatges per a una

població d'alt nivell adquisitiu; h) i cal tenir present, finalment, el prestigi social de viure a Sant Cugat del Vallès, un dels municipis amb els preus d'habitatges més elevats de tota la regió metropolitana de Barcelona.

Per tots aquests motius, Sant Cugat del Vallès s'ha convertit en una de les destinacions preferides per una bona part de la població de Barcelona i ha transformat a Sant Cugat del Vallès en el centre del seu nou espai de vida.

3. Les relacions migratòries de Sant Cugat del Vallès amb la Regió Metropolitana de Barcelona

La mobilitat residencial a la Regió Metropolitana de Barcelona es caracteritza per ser un fenomen generalitzat que afecta la totalitat del territori. Els canvis de residència municipals no han deixat d'augmentar: d'unes 20.000 migracions anuals al 1982, s'ha passat a 150.000 a principis de la dècada actual. No obstant això, aquestes migracions obeeixen especialment a necessitats d'habitatge, molt sovint de major confort i superfície, i solen ser de recorreguts curts, cap a espais pròxims i molt sovint llocs coneguts.

La totalitat dels municipis participa en la redistribució i dispersió actual de la població, tot i que Barcelona i els municipis de major grandària són els que tenen un major pes demogràfic. La intensificació de la mobilitat residencial presenta uns paràmetres de força regularitat que ajuden a comprendre les noves dinàmiques territorials (Pujadas, 2005). Les taxes d'emigració metropolitana presenten valors relativament similars entre els diferents municipis i entre les distintes grandàries de població, resultat que s'ha d'interpretar com a mostra de la generalització del procés de dispersió i redistribució de la població. L'elecció d'una nova residència en un municipi diferent és una opció molt freqüent a la RMB.

L'emigració no és, doncs, una expulsió des dels municipis més grans cap a les noves perifèries residencials, sinó, més aviat l'ampliació del mercat de l'habitatge a tot el territori metropolità, de tal manera que l'intercanvi de residents entre municipis és un fet comú. No obstant això, els migrants metropolitans es dirigeixen de forma preferent cap als municipis més propers. Cada ciutat articula al seu voltant un nou espai residencial on envia una part destacada dels seus migrants; són nous barris residencials vinculats a ciutats que han esgotat en gran part la seva superfície residencial. Terrassa, Sabadell, Granollers, Vilafranca del Penedès, Mataró, entre d'altres, són exemples de l'expansió urbana de les ciutats mitjanes.

Barcelona presenta una situació diferent que convé destacar. D'una banda, la taxa d'emigració ha estat molt més reduïda que la majoria d'altres ciutats. La propensió a sortir de la ciutat central és sensiblement menor, fet que demostra que manté una oferta diversificada i un atractiu residencial notablement elevat. Per altra banda, Barcelona té un paper hegemònic en la dispersió de població, no únicament pel seu pes demogràfic sinó també per l'expansió dels

seus migrants cap a tot el territori metropolità, des dels municipis més pròxims (casos de l'Hospitalet de Llobregat, Esplugues de Llobregat, Badalona...), fins als pobles i urbanitzacions més allunyades al peu del Montseny o a l'interior del Garraf.

Seguint la lògica de les migracions residencials de curta distància observem com Sant Cugat del Vallès compleix el model general de proximitat i accessibilitat. Les relacions migratòries de Sant Cugat amb la resta de la RMB es poden resumir en dues situacions dominants: la immigració dominant de Barcelona capital (el 70% dels immigrants) i la relació migratòria, amb saldo negatiu, amb Rubí. Aquests dos casos són els que ens proposem interpretar.

Sant Cugat del Vallès té una localització geogràfica privilegiada dins el marc territorial de la RMB; es troba propera a Barcelona, però a una distància suficient que va permetre evitar el domini de Barcelona en èpoques de suburbanització d'alta densitat i, al mateix temps, Sant Cugat del Vallès es troba ben comunicada, ja que és a poca distància de dues ciutats madures com Sabadell i Terrassa. A més a més, està ben connectada dins la RMB a través de vies ràpides i dels ferrocarrils, tant els de la RENFE com els de la Generalitat.

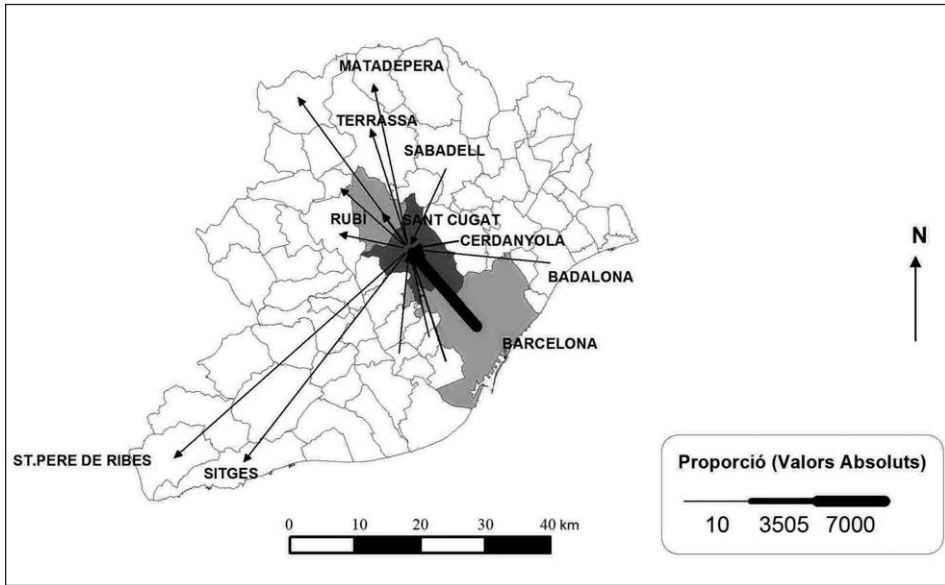
Taula 3
Migracions metropolitanes 1997-2000.
Classificació jeràrquica de la migració neta de Sant Cugat del Vallès

Municipi	Immigrants	Emigrants	Migració neta	Índex	Relació I/E
				d'efectivitat migratòria	
<i>Saldos migratoris negatius</i>					
Rubí	531	924	-393	-0,27	57,5
Terrassa	205	246	-41	-0,09	83,3
Castellbisbal	9	33	-24	-0,57	27,3
Matadepera	10	29	-19	-0,49	34,5
Ullastrell	0	19	-19	-1,00	0,0
<i>Saldos migratoris positius</i>					
Sabadell	171	102	69	0,25	167,6
Badalona	92	21	71	0,63	438,1
Sant Joan Despí	87	16	71	0,69	543,8
Cerdanyola del Vallès	492	274	218	0,28	179,6
L'Hospitalet de Llobregat	282	54	228	0,68	522,2
Barcelona	8.053	1.286	6.767	0,72	626,2
Total Sant Cugat del Vallès	11.494	4.024	7.470	0,48	285,6

Font: Elaboració a partir de l'explotació de microdades de les EVR (Idescat).

Malgrat la posició central de Sant Cugat del Vallès a la comarca del Vallès Occidental, la seva relació migratòria amb la comarca és reduïda, ja que sola-

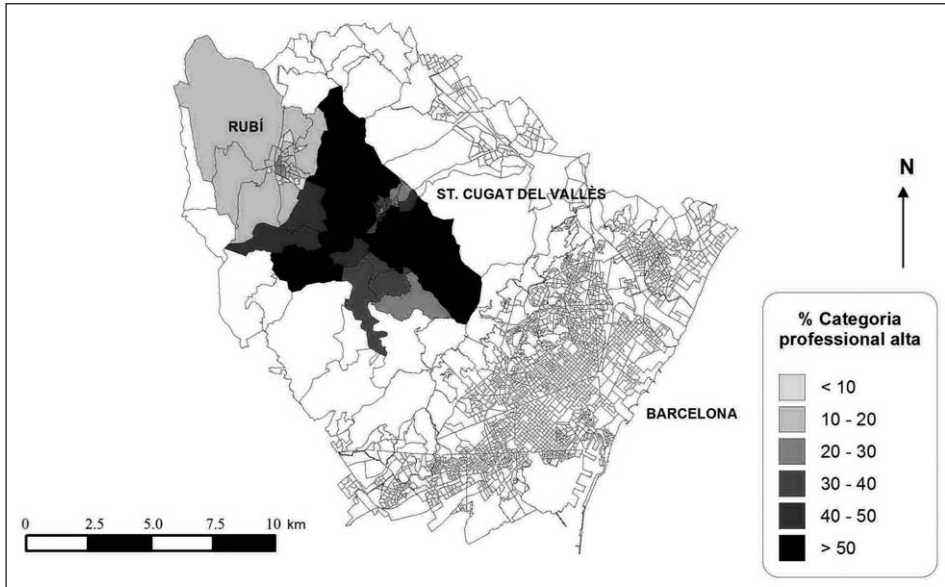
Figura 2
Intensitat de la migració neta en relació amb Sant Cugat del Vallès



ment destaca la que té amb un dels municipi veïns, Rubí (i en menor mesura amb Terrassa i Cerdanyola del Vallès) i, per altra part, és dominant la seva vinculació migratòria amb Barcelona. El valor més alt de l'índex d'efectivitat migratòria (I-E/I+E) correspon a Barcelona, molt per sobre del valor mitjà, i la relació d'entrades i sortides arriba també al màxim valor en relació amb Barcelona, 625 immigrants per cada 100 emigrants. Per això podem deduir que Sant Cugat del Vallès exerceix una escassa atracció migratòria respecte els municipis del seu entorn comarcal més proper. Això té una explicació que afecta a la segregació social de les noves àrees residencials, tal i com veurem en el darrer apartat d'aquest text. La figura 2 posa amb evidència la importància de la relació migratòria de Sant Cugat del Vallès amb Barcelona i la reduïda intensitat amb els altres municipis limítrofs.

El saldo migratori negatiu més elevat es dona amb el municipi de Rubí, a causa de la seva proximitat geogràfica i també perquè manté un flux important de mobilitat laboral. El saldo migratori negatiu ha anat augmentant de manera progressiva, la qual cosa significa una migració creixent de la població resident a Sant Cugat del Vallès cap a Rubí. Les dades estadístiques disponibles no ens permeten arribar a conclusions definitives, però sí que apuntem com a causa explicativa l'elevat cost de l'habitatge a Sant Cugat del Vallès, resultat de la immigració selectiva per categories socials d'alt poder adquisitiu, que contribueix a la necessitat d'emprendre el camí cap a una nova destinació on es trobi un habitatge de menor cost.

Figura 3
Distribució de la població ocupada de categoria professional alta per seccions censals a Sant Cugat del Vallés i Rubí, Cens 2001



L'elecció de Sant Cugat com a nova destinació residencial per part de la classe mitjana-alta de Barcelona és un dels fluxos migratoris més consolidats a la RMB durant els darrers quinze anys.

Una altra lectura diferent que cal considerar és la importància de la mobilitat bidireccional. Així es constata un flux de migrants entre Sant Cugat del Vallés i Barcelona que té certa rellevància estadística. No podem definir amb exactitud qui són aquests migrants, però sí que podem plantejar la hipòtesi de moviments de retorn cap a la ciutat central.

Les diferències de nivell social entre Rubí i Sant Cugat del Vallés es fan paleses a la figura 3 on s'ha representat la proporció de població de categoria professional alta per seccions censals. És un dels casos més significatius de barrera social entre dos municipis d'espais geogràfics contigus. Les proporcions de categoria professional alta són molt reduïdes en totes les seccions censals de Rubí. Ben el contrari que a Sant Cugat del Vallés, on es presenten proporcions molt elevades de població de categoria professional alta.

4. Mobilitat residencial segons les categories professionals: la segregació residencial

El cens de població del 2001 permet conèixer a través de microdades la professió dels migrants del període 1991-2001, els quals s'han classificat prèvia-

ment entre immigrants i emigrants segons l'origen metropolità (migració interna a la RMB) i la d'altres procedències. Les professions s'han agrupat en quatre grans categories, basades en la classificació que aplica l'Enquesta Metropolitana de Barcelona (1990, 1995, 2000). S'han calculat les taxes específiques d'emigració i d'immigració per categories professionals, les proporcions i la seva relació amb el conjunt de la RMB (RMB=100). Els resultats serviràn per a verificar la hipòtesi fonamental d'aquest estudi: si la migració cap a les noves perifèries residencials està afavorint la segregació social.

La categoria professional alta està estretament lligada amb el nivell d'educació de la població i amb el nivell de renda, de manera que serveix com a detonant per determinar les desigualtats socials entre poblacions i territoris.

Taula 4 **Categories professionals**

Classificació de les professions	Agrupació per categories
1. Personal directiu	Categoria professional alta (1+2)
2. Tècnics i professionals científics i intel·lectuals	
3. Tècnics i professionals de suport	Categoria mitjana-alta (3+4)
4. Empleats de tipus administratiu	
5. Treballadors de serveis i venedors de comerç	Categoria mitjana-baixa
6. Treballadors en activitats agràries i pesqueres	(5+6+7+8+10)
7. Treballadors qualificats de la indústria, construcció i mineria	
8. Operadors d'instal·lacions i conductors	
10. Forces armades	
9. Treballadors sense qualificar	Categoria baixa (9)

Font: Elaboració pròpia a partir de dades de l'IDESCAT: Cens de Població, 2001.

Com a punt de sortida seleccionarem els migrants metropolitans (migració intrametropolitana) i es compara Sant Cugat del Vallès amb el conjunt de la RMB. A la taula 5 apareixen les proporcions de migrants metropolitans per categories professionals i les taxes específiques.

En el conjunt de la RMB, el major pes proporcional de la migració correspon a la categoria professional mitjana-baixa (40,66%), seguida per la mitjana-alta (28,23%) i la més alta (24,13%) i, a gran distància, la més baixa (7%).

A Sant Cugat del Vallès, l'ordre és ben diferent: apareix una altíssima proporció d'immigrants de categoria alta (56%), seguida de la categoria mitjana (28,50%), les quals sumades concentren el 84,50% del total, i presenta al mateix temps unes proporcions molt reduïdes de les categories més baixes. Si modifiquem el criteri comparatiu i utilitzem les taxes específiques, que eliminen el pes dels efectius de cada grup, la lectura comparativa és la més apropiada. En aquest cas els resultats són molt significatius, de manera que es compleix la norma que

la mobilitat residencial és directament proporcional a la categoria professional. Les categories altes són més mòbils que les categories baixes. Les categories altes i mitjanes poden optar amb major intensitat a un canvi residencial, i són menors les possibilitats en els dos grups de categories més baixes.

Per a completar el paper selectiu que exerceix la categoria professional presentarem les taxes específiques a la taula 6, diferenciant els diferents àmbits de procedència de la migració: immigració d'origen metropolitana, immigració procedent de la resta d'Espanya i Catalunya i immigració procedent de l'estranger.

Taula 5
Migrants de la RMB segons categoria professional (1991-2001)

Categoria professional	Conjunt RMB			Sant Cugat del Vallès		
	Total	%	Taxa (‰)	Total	%	Taxa (‰)
Alta	66.158	24,13	18,37	5.163	55,97	53,42
Mitjana-alta	77.399	28,23	17,62	2.632	28,53	47,07
Mitjana-baixa	111.509	40,66	13,77	1.241	13,45	20,77
Baixa	19.150	6,98	12,53	188	2,04	18,84
Total	274.216	100	15,56	9.224	100,00	41,32

Font: Elaboració pròpia a partir de dades de l'IDESCAT: Cens de Població, 2001.

Taula 6
Sant Cugat del Vallès. Taxes específiques d'immigració segons la categoria professional i l'àmbit de procedència 1991-2001

Categoria professional	Immigrants	Resta		Total
	RMB	d'Espanya	Estranger	
Alta	53,42	4,24	5,04	62,70
Mitjana-alta	47,07	2,62	3,99	53,68
Mitjana-baixa	20,77	3,72	5,41	29,90
Baixa	18,84	1,81	31,26	51,91
Total	41,32	6,13	5,74	53,2

Font: Elaboració pròpia a partir de dades de l'IDESCAT: Cens de Població, 2001.

Com ja hem pogut comprovar amb las dades que estudiem, la immigració metropolitana cap al municipi de Sant Cugat del Vallès és la dominat, seguida, a molta distància, per la immigració procedent de la resta d'Espanya i la de l'estranger. En el cas de la immigració de la resta d'Espanya es reproduïx la mateixa jerarquia que a la immigració metropolitana, és a dir, una major immigració de les categories altes i mitjanes. En el cas de la immigració internacional, aquesta jerarquia s'inverteix: la categoria professional més baixa és la que

aconsegueix una taxa més elevada. Una explicació d'aquesta diferència és la necessitat de les categories altes i mitjanes de personal domèstic o de serveis que normalment procedeix de l'estranger i que es queden a viure en el mateix municipi.

Una gran proporció dels nous residents de Sant Cugat del Vallès pertany a la categoria social que anomenada "nova classe mitjana", formada per professionals d'elevada qualificació, tècnics mitjans i funcionaris de les diferents administracions. El seu nivell educatiu, tant de la població masculina com de la femenina, és molt alt, dominant la titulació universitària i en conseqüència les llars amb dos ingressos. Aquesta és una les diferències bàsiques respecte la classe mitjana tradicional en la qual només un petit grup tenia estudis superiors i era, al mateix temps, majoritàriament masculí. Un altre element diferenciador és que la major part dels ingressos d'aquesta nova classe mitjana provenen de salaris, mentre que l'antiga classe mitjana comptava amb una riquesa patrimonial important, normalment no eren assalariats, sinó empresaris autònoms.

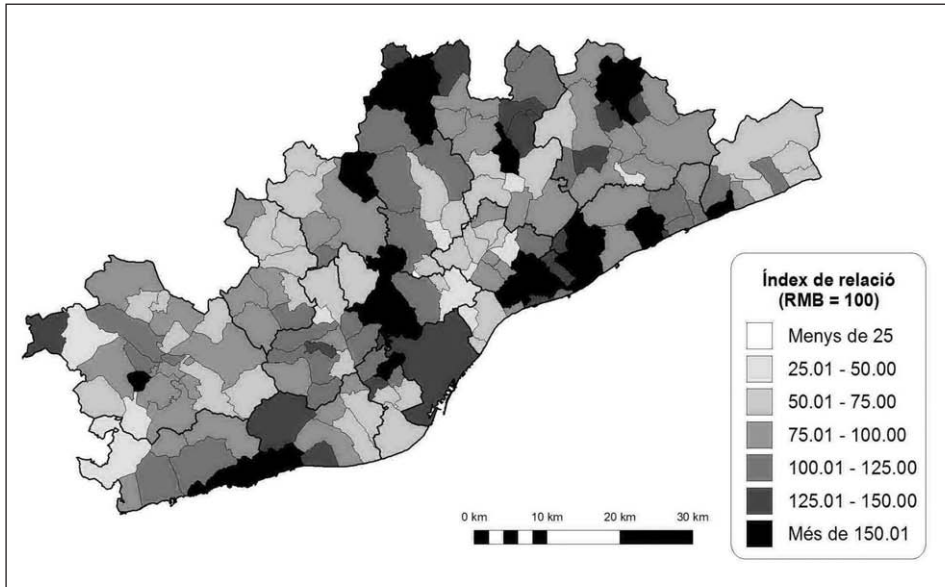
La nova immigració a Sant Cugat té una tendència elevada al consum, sobretot en la millora i equipament de la llar. Prova d'això és com el nucli urbà s'ha transformat completament els darrers anys amb la presència de comerços especialitzats i l'increment de nous serveis per a les persones. Una altra característica és una major exigència d'equipament públics i una alta participació en activitats culturals i d'oci.

Una perspectiva més ampla de la segregació social a partir de l'arribada de nous residents la podem observar en la figura 4, on es representa la proporció d'immigrants de la categoria professional alta als municipis de la RMB, en relació amb el valor mitjà de la RMB. Destaca, en primer lloc, la desigualtat en la redistribució de la població migrant de categoria alta. No es donen grans àrees de concentració, però sí que apareixen municipis i àrees amb una presència destacada dels nous residents que pertanyen a les classes mitjanes i altes. La zona del Maresme al nord-est de Barcelona és l'àrea més extensa i consolidada. De manera aïllada apareixen Sant Cugat del Vallès al centre i Sitges al litoral, a més d'alguns nuclis de l'interior vinculats a l'expansió urbano-residencial de les ciutats madures, com per exemple Matadepera associat amb Terrassa, Pacs del Penedès amb Vilafranca del Penedès i l'Ametlla del Vallès relacionat amb Granollers. És molt possible que aquests nuclis tinguin un paper important en la difusió de nous espais residencials per a les classes de categoria alta.

Els casos més allunyats, com el d'alguns municipis pròxims al Montseny, la immigració de professionals de categoria alta pot estar alterada per l'efecte de la desgravació fiscal de l'habitatge, declarant la segona residència com a primera. De fet, aquest problema es repeteix en tots els municipis que presenten una elevada proporció de segones residències, però aquesta informació censal no es pot corregir.

L'elecció del lloc de residència dels migrants metropolitans és el resultat d'un equilibri entre opcions i constreyniments que afectaran la decisió presa final-

Figura 4
Distribució del migrants segons la categoria professional
a la Regió Metropolitana de Barcelona, Cens 2001



Font: elaboració pròpia amb dades del cens, 2001 (Idescat).

ment. Per a la categoria professional alta, les opcions residencials són considerablement més amplies i amb un ventall més extens d'eleccions que per a les categories inferiors. Respon a l'estructura social de l'espai residencial sumat amb les característiques ambientals i paisatgístiques, al mercat de l'habitatge, la seva qualitat, confort i superfície, especialment el de nova construcció, sense oblidar la proximitat a una ciutat més gran. Efectivament, la migració de la categoria professional més alta tendeix a situar-se en zones residencials de baixa densitat properes a Barcelona o pels voltants de les ciutats madures de la RMB. Les estratègies residencials dels migrants metropolitans combinen doncs sortida de la ciutat amb la màxima proximitat.

Conclusions

L'espai residencial urbà és socialment heterogeni, fragmentat i dividit en funció de les categories socioeconòmiques de la població. La segregació residencial és un fenomen de doble vessant: per una banda, és una clara diferenciació social, separant els diferents grups de població per estrats i categories socials i, per l'altra, és un fet espacial amb una separació física en termes de distància.

L'anàlisi de la mobilitat residencial, diferenciant els fluxos migratoris per categories professionals, aplicat en aquest article a la RMB i més concretament

a l'exemple de Sant Cugat del Vallès, ha permès copsar la segregació espacial i les dinàmiques de polarització social.

Bibliografia

- BONVALET, Catherine [ed.] (1999). *La famille et ses proches. L'aménagement des territoires*. París: INED.
- BOURDIEU, Paul (2000). *Les structures sociales de l'économie*. París: Seuil.
- BRUN, Jacques; RHEIN, Catherine [ed.] (1994). *La ségrégation dans la ville*. París: L'Harmattan.
- CHAMPION, Anthony (2001). «Urbanization, Suburbanization, Counterurbanization and Reurbanization». A: PADDISON, R. [ed.] *Handbook of Urban Studies*. Londres: SAGE, p. 143-161.
- GARCÍA, Arlinda (2005). "Migraciones interiores y transformaciones territoriales". *Papeles de Economía Española*, núm. 104.
- GINER, Salvador [dir.] (2002). *Enquesta de la Regió de Barcelona 2000. Informe General*. Barcelona: Institut d'Estudis Regionals i Metropolitans de Barcelona.
- FONT, Antonio (2004). *L'explosió de la ciutat. Morfologies, mirades i mocions sobre les transformacions territorials recents en les regions urbanes de l'Europa Meridional*. Barcelona: Col·legi d'Arquitectes de Catalunya i Fòrum Universal de les Cultures.
- FUNDACIÓN ENCUESTRO (2005). "La nueva movilidad residencial". A: *Informe España 2005. Una interpretación de su realidad social*. Madrid: Fundación Encuentro, p. 265-324.
- HAMNETT, C. (2001). "Social segregation and social polarization". A: PADDISON, R. [ed.] *Handbook of Urban Studies*. Londres: SAGE, p. 162-176.
- IAURIF (2000): *Atlas des Franciliens, Logement*. París: IAURIF-INSEE, Tome 2.
- LEAL, Jesús (2005). "La segregación urbana y el mercado de la vivienda". *Economistas. Economía y política de vivienda* [Madrid], núm. 103, p. 37-51.
- LÓPEZ, Cristina; PUJADAS, Isabel (2005). "Hogares y cambios residenciales: La diferenciación espacial de los hogares en la región metropolitana de Barcelona 1986-2001". *Cuadernos Geográficos* [Granada], núm. 35, p. 409-436.
- MARTENS, A; VERVAEKE, M. (1997). *La polarisation sociales des villes européennes*. París: Anthropos.
- MASSEY, Douglas; DENTON, Nancy (1988). "The dimensions of Residential Segregation". *Social Forces* [Chapell Hill, Carolina del Nord], vol. 67, núm. 2, p. 281-315.
- MÓDENES, Juan Antonio (2001). "Habitatge i característiques socials i demogràfiques: Elements per a una comprensió de la mobilitat residencial a l'àrea Barcelona". *Papers de Demografia* [Bellaterra], núm. 193.
- MORENO, Antonio (2003). "Características sociodemográficas y niveles de renta en la Comunidad de Madrid: Un análisis estadístico-espacial". A: *La*

- distribución espacial de la renta en la Comunidad de Madrid. Análisis y aplicaciones*. Madrid: Instituto de Estadística, Comunidad de Madrid, p. 49-65.
- MUSTERD, Sako; WINTER, Mariëlle (1998). "Conditions for spatial Segregation: Some European Perspectives". *International Journal of Urban and Regional Research* [Londres], vol. 22, núm. 4, p. 665-673.
- PUJADAS, Isabel; ARRIBAS, Ramon; MENDIZÁBAL, Enric; MÓDENES, Juan Antonio; MIRET, Pau (1992). "La mobilitat intermunicipal a la Regió Metropolitana de Barcelona". *Papers de Demografia* [Bellaterra], núm. 56.
- PUJADAS, I. (2005): "De la ciudad compacta a la ciudad dispersa: movilidad residencial en la Región Metropolitana de Barcelona, 1982-2000". XXV Conferencia Internacional de Población. Tours: IUSSP.
- PUJADAS, Isabel; GARCÍA, Arlinda (2005). "Movilización residencial y polarización social: La diferenciación social de los nuevos espacios residenciales en la Región Metropolitana de Barcelona". A: AGE, *Espacios públicos, espacios privados. Un debate sobre el territorio*. Santander: XIX Congreso de Geógrafos Españoles
- SERRA, Josep. (1997). "L'emigració neta de Barcelona com a factor de desconcentració demogràfica a Catalunya i a la regió metropolitana, 1988-1994". A: ROCA, J. [ed.] *Expansió urbana i planejament a Barcelona*. Barcelona: Institut d'Història-PROA.
- SUBIRATS, Marina; SÁNCHEZ, C., DOMÍNGUEZ, Marius (2003). "Classes socials i estratificació". A: *Enquesta de la Regió de Barcelona, 2000. Informe general*. Barcelona: IERMB, p. 220-241.
- WARNES, A. (1995). "Housing aspirations and migration in later life: developments during the 1980s". *Papers in Regional Science*, 74 (4), pp. 361-387.