

Segregació espacial i social a la ciutat de Belfast¹

David Serrano Giné

*Departament de Geografia
Universitat Rovira i Virgili
david.serrano@urv.cat*

Resum

A la ciutat de Belfast la comunitat protestant i la catòlica cohabitaven de manera segregada. Aquest enfrontament, que és comú a tot Irlanda del Nord, es canalitza a través de la religió, però s'explica per un conjunt de motius que en són totalment aliens. En essència es tracta d'un conflicte irredemptista, on cada comunitat utilitza banderes, pintades, murals i altres elements per delimitar i caracteritzar el territori que sent com a propi. En aquest treball, explorem la segregació espacial i social de Belfast a partir de l'observació participant i quotidiana, i ho fem atenent als barris on viu cada comunitat, els murs que separen alguns veïnats, i les apropiacions de l'espai que cada col·lectiu exerceix per reclamar-ne la propietat. Darrere de tot plegat es troba la inquietud de la població nord-irlandesa per identificar-se amb un grup nacional i, en fer-ho, adscriure's a una identitat personal i col·lectiva.

Paraules clau: Irlanda del Nord, Ulster, segregació, identitat nacional, apropiació de l'espai urbà.

Resumen: *Segregación espacial y social en la ciudad de Belfast*

En la ciudad de Belfast la comunidad protestante y la católica cohabitan de manera segregada. Este enfrentamiento, que es común en toda Irlanda del Norte, se canaliza a través de la religión pero se explica por un conjunto de motivos que le resultan totalmente ajenos. En esencia se trata de un conflicto irredentista, donde cada comunidad utiliza banderas, pintadas, murales y otros elementos para delimitar y caracterizar el territorio que siente como propio. En este trabajo exploramos la segregación espacial y social de Belfast a partir de la observación participante y cotidiana, y atendiendo a los barrios donde vive cada comunidad, los muros que separan algunos vecindarios, y las apropiaciones del espacio que cada colectivo ejerce para reclamar su propiedad. Tras este entramado, se encuentra

1. Aquest treball s'emmarca en el projecte CHORA (CSO2017-82411-P) del Ministeri de Ciència, Innovació i Universitats del Govern espanyol, i del Grup de Recerca GRATET (2009-SG744), del Govern català. Agraïxo les observacions del Dr. José Ignacio Muro, que han millorat la versió inicial del manuscrit. El text, correspon a la conferència pronunciada el 16 de gener de 2020 a la Societat Catalana de Geografia.

la inquietud de la població norirlandesa para identificarse con un grupo nacional y, con ello, adscribirse a una identidad personal y colectiva.

Palabras clave: Irlanda del Norte, Úlster, segregación, identidad nacional, apropiación del espacio urbano.

Abstract: *Spatial and social segregation in the city of Belfast*

In the city of Belfast, Protestants and Catholics live side by side in a segregated city. The confrontation, which is shared in all of Northern Ireland, is carried out by religion, although it could be explained by an external set of factors. In essence, it is an irredentist conflict where each community uses flags, graffiti, murals and other elements to define and characterize the area that it considers its own. In this paper, we explore spatial and social segregation in Belfast by conducting participant and daily observations, and considering the neighbourhoods where each community lives, the walls between some neighbourhoods, and the appropriation of urban space each community undertakes to claim its ownership. In the background, there is a need of the local population to identify themselves with a national group and, by doing so, to align with a personal and collective identity.

Keywords: Northern Ireland, Ulster, segregation, national identity, urban space appropriation.

* * *

1. Introducció

La ciutat de Belfast, com la resta d'Irlanda del Nord, acull dues comunitats que tradicionalment s'han definit com a enfrontades: la comunitat protestant i la catòlica. Pertànyer a un d'aquests grups té una transcendència política i cultural que va molt més enllà de la que s'infereix a una adscripció religiosa, i abasta una declaració d'identitat que és personal i col·lectiva. La comunitat protestant històricament s'ha identificat amb moviments monàrquics i unionistes que desitgen romandre vinculats al Regne Unit, mentre que la catòlica ho ha fet amb moviments republicans que cerquen la incorporació d'Irlanda del Nord a la República d'Irlanda. Els protestants tendeixen a definir-se com a britànics, mentre que els catòlics ho fan com a irlandesos; els primers acostumen a alinear-se amb moviments polítics de dretes i els segons d'esqueres. En un exemple il·lustratiu, els protestants s'identifiquen amb Israel i els catòlics amb Palestina.

A final de la dècada de 1960 van aparèixer tot un seguit de revoltes ciutadanes que van escalar en violència ràpidament i van desembocar en un conflicte armat que va durar tres dècades, de 1969 a 1998. Aquest contesa s'ha definit com a sectària, per vehicular-se a través de la religió, i les manifestacions que ha generat s'han agrupat sota el genèric de violència sectària. Les causes que la motiven, tanmateix, tenen poc a veure amb la religió, i resulten d'una barreja

de percepcions esbiaixades, prejudicis, discriminació, estereotips socials, desigualtats econòmiques, immaduresa política i idealisme. En el rerefons hi ha una qüestió territorial: demostrar a quin país –el Regne Unit o la República d'Irlanda– pertany Irlanda del Nord. En essència, doncs, és un conflicte irredeemptista. La religió és l'element que dona coherència a dos grups enfrontats, però no el fet que els enfronta. El conflicte nord-irlandès, que històricament s'ha conegut com *els aldarulls* al Regne Unit i com *la guerra civil* a la República d'Irlanda, es considera que va finalitzar l'any 1998 amb la signatura dels Acords de Divendres Sant. Tot i així, aquest enfrontament no es troba ni de lluny totalment resolt. L'evidència més clara de tot plegat és la manera com viu i es relaciona la població local; en la tendència a agrupar-se en barris de la mateixa comunitat; en l'ocupació defensiva de l'espai; i en tot un seguit d'actuacions dirigides a apropiarse del territori, donar-li identitat i reclamar-ne la pertinença.

A les pàgines que segueixen, i a partir de l'experiència d'haver viscut a Belfast, exposem una interpretació sobre com aquestes dues comunitats s'organitzen espacialment i social de manera diferenciada, i sobre com utilitzen la segregació per revestir-se d'una identitat que, amb la intenció de ser nacional, ho és també personal i col·lectiva. Aquesta aportació se centra a la ciutat de Belfast, però amb pocs matisos es pot generalitzar a tot Irlanda del Nord. Recuperem els eufemismes que han acompanyat el lèxic del conflicte des del seu naixement, i assenyallem la presència dels *grups paramilitars*, o terroristes; de les *interfícies*, o barris enfrontats; dels *murs de pau*, o tanques entre barris; i de les *desfilades*, o reivindicacions de l'espai urbà.

2. Precedents i paràmetres del conflicte nord-irlandès

El conflicte de l'Ulster és d'una complexitat social i política que no resulta fàcil de capir, especialment a l'observador forà. Ens hi aproximarem apuntant els principals fets històrics que el configuren, així com tot un seguit de realitats que ens serviran per acotar-lo.

2.1. *L'Irish Question*

A començament de segle xx, a l'illa d'Irlanda hi va haver nombroses revoltes motivades per la manera com la població local se sentia tractada pel govern del Regne Unit. L'avalot més important va ser l'Alçament de Pasqua de 1916, però tant abans com després d'aquest en va haver d'altres. Com a conseqüència del que es va anomenar l'*Irish Question*, el govern del Regne Unit va proposar un major grau d'autonomia a l'illa d'Irlanda a través del Home Rule de 1920. Aquesta llei, que en realitat era la quarta temptativa per redreçar un malestar que se sentia des de feia cinc dècades, presentava la singularitat de dividir Irlanda en dues jurisdiccions, cadascuna amb un parlament propi: un a la ciutat de

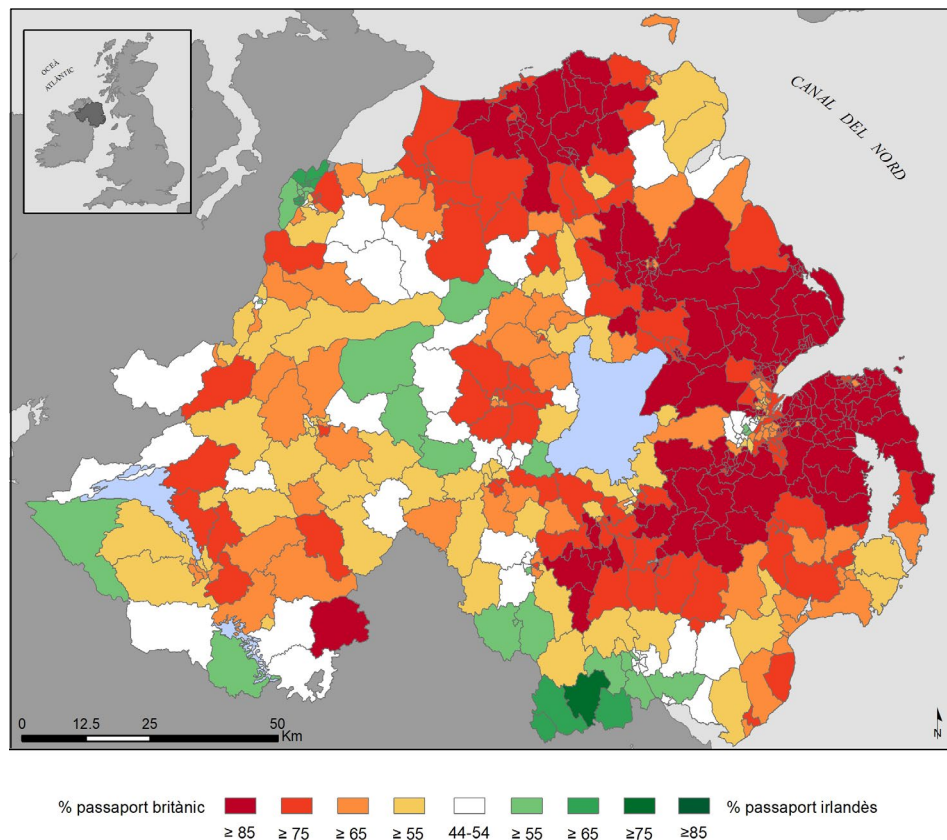
Dublín i un altre a la de Belfast. Aquest darrer donava veu a una nova demarcació formada per dos terços de la regió històrica de l'Ulster i sis dels trenta-dos comtats de l'illa; com s'ha apuntat (Cauvet, 2010), la partició de l'illa acabaria creant un problema molt més complex del que es pretenia solucionar. Les raons d'aquest tractament diferenciat s'han de buscar en l'economia i la població d'aquests sis comtats i, particularment, de Belfast, la localitat més dinàmica de la regió, i on es concentrava una activa indústria lligada a la manufactura de lli, un enèrgic port comercial, i unes modernes drassanes referents en la construcció naval britànica.

Des d'inici del segle XVII, al territori que avui es coneix com Irlanda del Nord, van arribar tot un seguit de colons provinents d'Anglaterra i Escòcia en un procés repoblador anomenat *plantation*. Es considera que els nouvinguts eren culturalment diferents dels habitants locals, per tenir els primers una llengua i una religió –majoritàriament l'anglès i principalment el presbiterianisme i l'anglicanisme– diferent a la predominant a la resta de l'illa –on l'irlandès era la llengua més parlada i el catolicisme la religió dominant–. L'Ulster, que des de sempre havia estat una contrada poc populosa, en aquella època es trobava particularment despoblat com a conseqüència de la guerra irlandesa dels Nou Anys (1593-1603), i els nouvinguts, més que desplaçar la població original el que van fer va ser reemplaçar-la (Perceval-Maxwell, 1999). En aquest context, a inici del segle XX, l'Ulster era la regió més dinàmica de l'illa d'Irlanda i, amb més de 385.000 habitants, Belfast la ciutat més poblada. Vuit desenes parts dels habitants de la regió s'identificaven com a protestants i, en poca o molta mesura, se sentien més vinculats a la Gran Bretanya i la identitat britànica que a l'illa d'Irlanda i la creixent nacionalitat irlandesa. La Guerra d'Independència irlandesa (1919-1921) i el posterior tractat Anglo-irlandès (1921) van encaminar el futur de la major part de l'illa, que no es declararia oficialment com a república fins l'any 1949, mentre que Irlanda del Nord va refermar el seu vincle amb la Gran Bretanya tot continuant formant part del Regne Unit.

Avui dia, la societat nord-irlandesa té característiques del Regne Unit i de la República d'Irlanda, i tant la seva identitat com la vida del dia a dia es troben lligades a tots dos països. Els vincles entre Irlanda del Nord, la Gran Bretanya i la República d'Irlanda són complexos i, de vegades, font de susceptibilitat. Citarem una colla d'exemples per contextualitzar-nos: la majoria de companyies de telèfon consideren les trucades entre Irlanda del Nord i la República com a trucades nacionals; algunes companyies de transport irlandeses apliquen tarifes nacionals en trameses cap a Irlanda del Nord i internacionals cap a la Gran Bretanya; nombroses organitzacions, com ara els Samaritans, utilitzen demarcacions que no diferencien entre el nord o el sud de l'illa; la xarxa elèctrica d'Irlanda del Nord es troba unificada amb la de la República i és independent de la de Gran Bretanya; els equips nord-irlandesos d'esports gaèlics juguen a la lliga irlandesa de la Gaelic Athletic Association; de la mateixa manera, els esportistes que participen en els Jocs Olímpics poden decidir per quina selecció

competeixen, la de la Gran Bretanya o la d'Irlanda. Sens dubte, d'entre totes aquestes singularitats geopolítiques, la més destacable és la que es refereix a la selecció de passaport: les persones que neixen a Irlanda del Nord, pel fet d'haver nascut al Regne Unit, tenen dret a un passaport britànic però si se senten irlandeses, sense necessitat de demostrar origen irlandès, poden demanar un passaport de la República² (fig. 1).

Figura 1. Passaport majoritari per districte electoral



Font: elaboració pròpia a partir del cens de 2011

2.2. Delimitació i divisió d'identitats nacionals

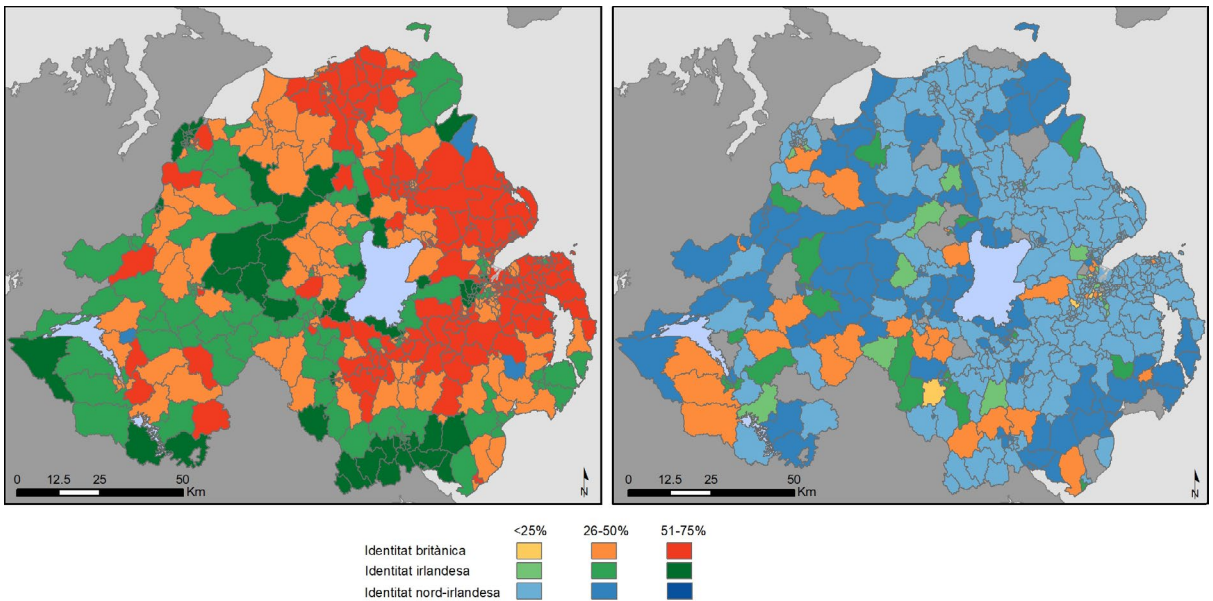
Segons el cens de 2011, a Irlanda del Nord hi viuen poc més d'1.800.000 habitants, més d'un terç dels quals es concentren a l'àrea metropolitana de

2. La tinença de passaport a Irlanda del Nord ha estat un indicador tradicionalment utilitzat per detectar vinculacions nacionals; no obstant això, la sortida del Regne Unit de la Unió Europea ha empès molts nord-irlandesos a demanar un passaport irlandès, amb relativa independència del seu sentiment nacional. En aquest sentit, es preveu que el cens de 2021 reculli dades força diferents de les que mostra la figura 1.

Belfast. La identitat nacional del país es relaciona amb la comunitat religiosa amb què s'identifica cada individu. Un 49% de la població es reconeix com a protestant i un 45% com a catòlica. Amb molts matisos, els primers tendeixen a considerar-se britànics i els segons irlandesos. Existeix una identitat nord-irlandesa, que sovint s'identifica com a inclusiva i que s'acostuma a escollir per evitar posicions polaritzades, encara que cada comunitat tendeix a entendre-la de diferent manera (McKeown, 2014). També existeixen diferents combinacions entre grups: per exemple, gent que se sent britànica i nord-irlandesa, o irlandesa i nord-irlandesa. Les identitats nacionals, tanmateix, acostumen a ser dinàmiques i canviants: el percentatge de gent que es defineix més britànica que irlandesa –i a l'inrevés– varia amb el temps, la identitat nord-irlandesa té matisos que no tenen la britànica o la irlandesa, i se sap que una persona es pot identificar de manera diferent segons si viu a una àrea on la majoria de veïns són de la comunitat pròpia o de l'aliena.

La distribució de la població d'ambdues comunitats és irregular, tant arreu el país com dins de cada municipi. Per exemple, segons el cens de 2011, el 17% dels habitants de Newry i el 20% dels de Derry s'identificaven com a britànics, mentre que a Ballymena i a Coleraine aquesta xifra voltava el 66%. No obstant això, en cap dels 584 districtes electorals nord-irlandesos se superava el 75% de persones que s'identificaven amb un grup determinat (fig. 2).

Figura 2. Identitat nacional més representada (esquerra) i segona més representada (dreta) per districte electoral



Font: elaboració pròpia a partir del cens de 2011

A Irlanda del Nord el protestantisme es presenta de manera unitària, però agrupa tot un seguit de denominacions; les més comunes són el presbiterianisme (45,86%), l'anglicanisme (33,06%) i el metodisme (7,21%). La dicotomia entre protestants i catòlics pot suggerir un dimensionament exagerat del paper de la religió. Tanmateix, el cristianisme té una rellevància cabdal en el dia a dia de la societat nord-irlandesa, i la seva presència i manera d'entendre és diferent a la que hi ha en altres contextos del nostre entorn (fig. 3). La màxima expressió de tot plegat es troba en el conflicte armat que per trenta anys ha enfrontat les dues comunitats, i que simplistament es resumeix en més de 3.250 morts

Figura 3. Mural al barri protestant de Tiger's Bay on es legitima la sortida del Regne Unit de la Unió Europea amb una cita del llibre de l'Apocalipsi



i 50.000 ferits. Es discuteix el número exacte de damnificats, però més enllà de la precisió estadística, aquestes xifres són significatives, atesa la població del país i el caràcter de la contesa.

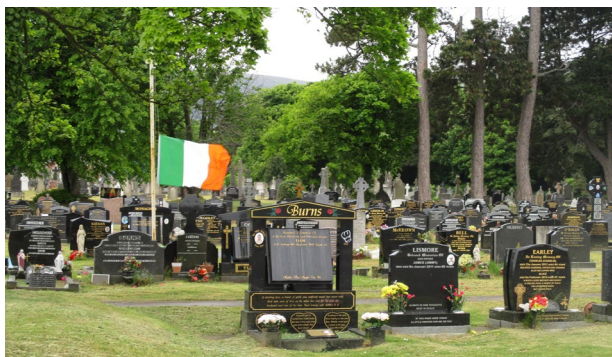
L'origen del conflicte acostuma a fixar-se l'agost de 1969, en la batalla del Bogside, a la ciutat de Derry, però la seva articulació s'allarga més de dos anys. Durant els fets del Bloody Sunday, el gener de 1972, tretze catòlics van morir a mans de l'exèrcit en un episodi que es considera

com un dels més violents i significatius de la contesa perquè va confirmar un enfrontament a tres parts, entre les forces armades britàniques, els partidaris unionistes i els republicans. Una de les conseqüències més importants va ser el naixement d'un sentiment d'indefensió i desconfiança respecte l'exèrcit i la policia, que es va traduir en l'aparició o consolidació de tot un seguit de grups paramilitars. Per la banda protestant, els principals grups són el UVF (Ulster Volunteer Force) i l'UDA (Ulster Defense Association); per la banda catòlica l'INLA (Irish National Liberation Army) i l'IRA (Irish Republic Army) –que en el context d'aquest article agrupa la històrica escissió entre l'*Official* IRA i el *Provisional* IRA–. Una lluita armada entre guerrilles en un dels països més desenvolupats d'Europa és certament sorprenent, però en el context del moment, per a la majoria de nord-irlandesos, era una resposta lògica. Cada grup paramilitar operava en un barri determinat, i actuava de manera poc o molt coordinada amb altres grups o faccions del mateix grup. La seva presència era benvinguda entre els veïns, i la pertinença a un d'aquests grups sovint s'entenia com a motiu d'orgull. Aquests grups justificaven la seva presència per la necessitat de defensar el veïnat de possibles atacs, i els veïns la buscaven com a garantia de la seva seguretat. Tanmateix, com s'ha demostrat, la diferència entre defensa i atac sovint ha estat tant confusa com confosa (Alonso, 2007).

A inici dels anys de 1970, es van començar a aixecar elements defensius a la vorada de molts barris limítrofes amb veïnats de la comunitat oposada. En un primer moment es tractava de barricades més o menys provisionals, però amb el temps es van acabar perpetuant. En aquesta època, l'ambient entre totes dues comunitats era marcadament hostil, i alguns personatges incendiaris, com el reverend Ian Paisley, van saber treure rèdit d'aquesta animadversió. A meitat dels anys de 1970 els controls de la policia i l'exèrcit eren un fet quotidià, i al centre de Belfast van aparèixer molts carrers amb regulacions de trànsit i controls de vianants, per por a atacs armats. Es calcula que el 52% dels morts del Conflicte es van produir entre 1971 i 1976. Els anys de 1980 es recorden per les vagues de fam de presos republicans; el primer militant en morir va ser Bobby Sands, però en van seguir d'altres. A la dècada següent la lluita armada semblava anar a la deriva i, encara que l'IRA va declarar un armistici el 1994, la fi de l'enfrontament no va arribar fins els Acords de Divendres Sant de 1998, en govern de Tony Blair.

En l'actualitat, el Conflicte, tot i que finalitzat, no es troba ni de lluny solucionat. La població es troba dividida, segons l'afiliació a una o altra comunitat; el vot polaritzat, vers el Democratic Unionist Party o el Sinn Féin; Belfast està fragmentat, segons la identificació dels barris amb cada comunitat; els grups paramilitars continuen operant amb activitats il·legals, ara lligades al narcotràfic i l'extorsió; la població conserva la por i la desconfiança d'anys passats; per sobre de tot, hi ha un sentiment de recel i distanciament, i una necessitat de definir-se, tant individualment com col·lectiva, a partir de l'adscripció a un d'aquests dos col·lectius (fig. 4). Per a autors com Marlotte (2015), el conflicte no ha desaparegut sinó que s'ha desplaçat cap a qüestions d'identitat; per a d'altres, simplement continua existint però sense violència evident.

Figura 4. Una bandera de la República d'Irlanda oneja a mitja asta al cementiri catòlic de Milltown



Fotografia de l'autor

3. Interfícies

Els barris de Belfast es caracteritzen per la pertinença a una de les dues comunitats; fins i tot els barris on la proporció de protestants i catòlics és similar es defineixen pel seu caràcter paritari. Aparentment, aquesta segregació sempre ha existit en poc o molt grau, però és a partir de les tensions de la dècada de

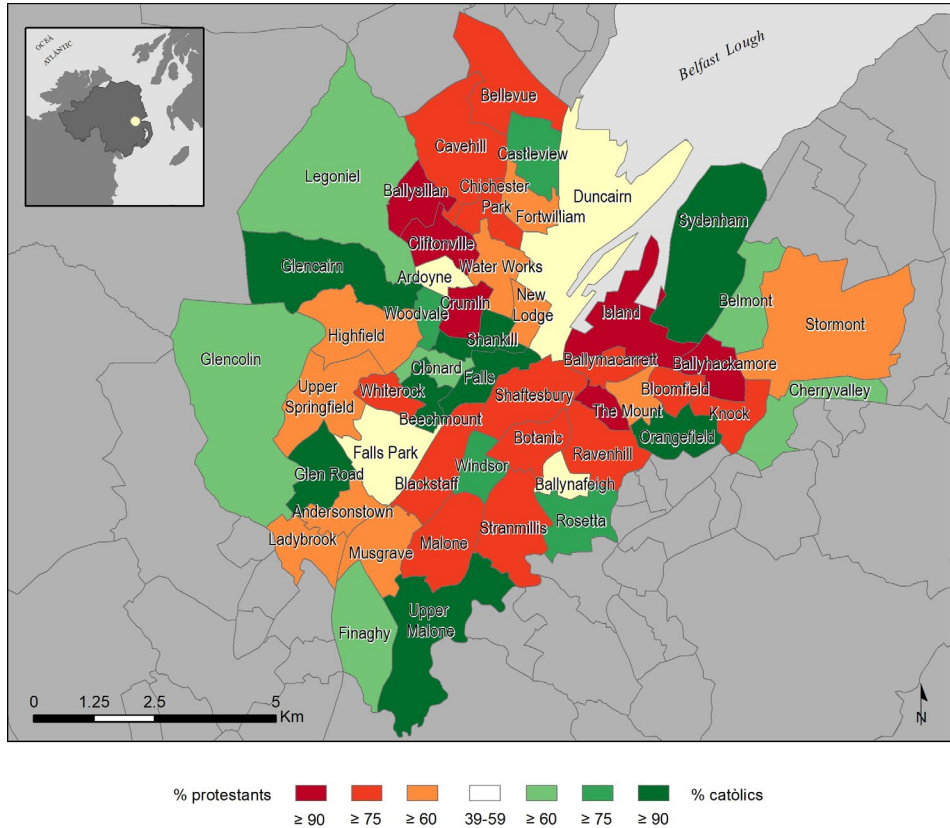
1970 quan es produeix de manera més evident. La comunitat catòlica va ser la primera en cercar l'agrupament, i poc després en va seguir la protestant. En un inici es va produir per seguretat, perquè en una àrea amb majoria de membres de la mateixa comunitat era menys probable ser atacat per membres de la comunitat oposada; en una segona etapa el gregarisme s'esdevé per identitat: si un ciutadà pertany a una comunitat determinada, el seu lloc es troba amb altres membres d'aquesta comunitat. Així doncs, es produeix una segregació que es pot qualificar d'espontània –perquè sorgeix de manera innata–, que té una dimensió social –les dues comunitats– i una d'espacial –perquè cada comunitat es troba en àrees ben definides– (fig. 5).

A Belfast, la majoria de barris protestants es troben a l'est del centre de la ciutat, i la majoria de barris catòlics a l'oest; en alguns casos, hi ha barris d'una comunitat enclavats en veïnats de l'altra comunitat. Aquesta delimitació de la geografia urbana es troba tan interioritzada pels seus habitants que, quan aquests es presenten en públic i volen fer evident la seva identitat, acostumen a indicar si són de Belfast Est o de Belfast Oest, fins i tot si no viuen en cap d'aquests punts cardinals. La població local sent curiositat per identificar els seus congèneres, i com que la pertinença a una comunitat no es troba relacionada amb cap tret físic, els naturals del lloc sovint paren atenció a la manera de parlar ja que en molts barris, sobretot la gent de més edat, té parlars propis; als noms i cognoms, perquè els noms irlandesos són propis de catòlics i els cognoms escocesos en molts casos es corresponen amb protestants; o al col·legi on s'ha estudiat, ja que és comú que els xiquets s'escolaritzin en centres de la confessió amb la que s'identifiquen.

Hi ha barris que tenen una identitat més marcada que altres. En general, els veïnats més homogenis es caracteritzen per un teixit social molt dens, estrat econòmic baix, i escassa mobilitat social. Estem parlant de veïnats residencials de caràcter homogeni, que la població local identifica i percep de manera encara més homogènia. S'han fet treballs amb Sistemes d'Informació Geogràfica de Participació Pública on els participants reconeixen l'adscripció de diferents zones de la ciutat de forma molt més unitària i evident a com ho fa el cens de població (Huck *et al.*, 2018); el resultat és particularment significatiu: la percepció de segregació és superior a la que denoten les estadístiques.

Les identitats també es manifesten amb simbologia pròpia. Als habitants de cada barri els agrada dotar d'identitat l'espai on viuen, i això ho fan utilitzant tot un seguit d'elements que realcen els valors de cada veïnat, li donen caràcter i el diferencien de la resta. El símbol més comú és la bandera, la Union Jack pels protestants i la tricolor irlandesa pels catòlics. Molt més habituals les primeres que les segones, es troben penjades a fanals i pals de telèfon, a les façanes de les cases, i en garlandes que creuen de banda a banda els carrers; fins i tot en alguns sectors els marges de les andanes es pinten amb els colors de la bandera. Probablement, l'element més genuí d'aquests barris siguin els murals, tot i que en els barris protestants els murals són menys freqüents que en barris catòlics.

Figura 5. Proporció de membres de la comunitat protestant i la catòlica, per districtes electorals, a Belfast



Font: elaboració pròpia del cens de 2011

Molts murals mostren gestes de l'imperi britànic, com la conquesta de l'Índia o la construcció del ferrocarril a Uganda; escenes de grups paramilitars; mencions a Guillem III i l'ordre d'Orange, que és la referència per antonomàsia del protestantisme nord-irlandès; o a la reina Isabel II i la monarquia britànica. En els barris catòlics els murals troben la seva millor representació; exposen escenes de la mitologia celta, especialment en la manera com s'interpretava al segle XIX; imatges de personatges històrics, com James Connolly o Patrick O'Connell; de grups paramilitars i herois locals; de la lluita de classes, de nacions sense estat i de societats oprimides.

Els murals de Belfast no tenen valor artístic o històric –llevat d'alguns de referents, molts tenen una vida relativament efímera– sinó polític i simbòlic, pel significat que tenen per a cada comunitat. Al foraster li acostuma a sorprendre l'emotivitat i el torbament que causen, per l'apologia de violència que prediquen i els missatges de supremàcia que transmeten. Un aspecte interessant dels murals que lloen grups paramilitars és la repetició de lèxic militar, com

Figura 6. Imatges de barris protestants: a) mural a Newtonards Road, b) carrer amb banderes a Ballyrushboy, c) cases amb banderes a Belfast Est, d) mural a Sandy Row



ara batalló, brigada o soldat, que conformen la imatge delusòria de ser aquests escamots veritables exèrcits. En els darrers anys, els murals s'han convertit en un atractiu turístic, i sovint (antics) membres de grups paramilitars n'ofereixen visites guiades (fig. 6 i 7).

En molts d'aquests barris el teixit social és tan dens que resulta fàcil detectar forans i, recíprocament, els visitants s'acostumen a sentir-se fora de lloc. El desplegament d'elements d'identitat recorda permanentment el caràcter del barri. Per a membres de la comunitat oposada aquestes manifestacions poden resultar ofensives, si bé és cert que la majoria de veïns habitualment no visiten barris d'altres comunitats, principalment perquè tractant-se d'àrees residencials, sovint qui no hi viu no té cap necessitat de freqüentar-los. Estudis fets amb escolars de secundària (Roulton *et al.*, 2017) demostren que els joves, per norma general, eviten els barris que no són de la seva comunitat, especialment si duen l'uniforme de l'escola a què assisteixen (i que els identifica com a membres d'una o altra comunitat).

A Irlanda del Nord l'educació es troba majorment gestionada per l'Església. Segons dades del Departament d'Educació, un 6% (65 escoles) dels centres del país són de caràcter integrat, és a dir, estan impulsats directament pel govern sense mediació de l'Església. Aquestes dades tenen més significat del que aparenta. En un context tan homogeni, l'escolarització en col·legis religiosos

Figura 7. Imatges de murals pintats a barris catòlics: a) mural de Bobby Sands a la seu del Sinn Féin, b) mural a Springfield Road, c) mural a Falls Road, d) mural a New Lodge



dificulta que el jovent conegui membres de la comunitat oposada i el fet és que, en molts casos, aquest primer contacte no es produeix fins a l'edat adulta. Certament existeixen grups d'amics mixtos, probablement amb més freqüència en la generació posterior al conflicte que en les anteriors, però no es pot dir que sigui la norma. Per altra banda, els matrimonis mixtos sempre han estat un tema controvertit, a vegades tabú, i objecte d'una enorme pressió social. Per anys no ha estat estrany que les parelles mixtes emigrassin a Estats Units, Austràlia i altres destinacions tradicionals de la diàspora irlandesa, per escapar d'un ambient que sentien excessivament opressiu. El cens de 2011 assenyala un 18,5% de llars amb més d'una religió, però no indica la religió o el tipus de relació entre membres de cada llar. Estudis acurats de final dels anys de 1990 xifren en un 10% el número de matrimonis mixtos, tot i que amb una gran disparitat segons contrades i condicions socials (Morgan *et al.*, 1996). A data d'avui, encara existeix certa estigmatització al voltant dels matrimonis entre membres de diferents confessions (NIMMA, 2020).

Durant anys, la segregació social s'ha traduït en una discriminació vers la comunitat catòlica, que tradicionalment ha estat la minoritària. Tot i que aquesta infravaloració s'ha distorsionat amb freqüència, el cert és que sempre hi ha hagut una infrarepresentació de catòlics entre beneficiaris d'ajuts i serveis, estudiants

universitaris, forces policials o treballadors de l'Administració pública. Una de les principals fites dels Acords de Divendres Sant ha estat redreçar l'anomenat "sistema de castes institucionalitzat" (Rosière, 2003), tot cercant la igualtat d'oportunitats entre membres de tots dos col·lectius.

4. Murs de pau

Tot un seguit de construccions defensives ressegueixen el perímetre, o una part, dels barris amb més personalitat. Tot i que hi ha registres de tanques i carrers empostissats durant el segle XIX, les tàpies defensives no es van generalitzar fins als enfrontaments de la dècada de 1970. Inicialment es van concebre com barricades provisionals de filferro d'arc, però amb el temps han evolucionat cap a tot un seguit de tipologies. L'Ajuntament de Belfast té censat un centenar de tanques, però només la meitat tenen un caràcter defensiu evident (BIP, 2012). La diversitat de tipus, tanmateix, és molt gran. Més d'un terç de les tanques són formades per diverses menes de barreres metàl·liques; una cinquena part són tàpies que barregen construcció d'obra amb tancaments metàl·lics; una setena part utilitzen jardins, bardisses o altra vegetació; i menys d'un 10% s'han aixecat únicament amb maons, blocs de formigó o materials similars. Alguns murs es troben coberts amb murals o panells de diversa mena; altres tenen pintades amb missatges ofensius. L'any 2010 Mitchell i Kelly destacaven de manera particular els eslògans KAT, "Kill All Taigs" (mateu tots els catòlics) i KAH "Kill All Huns" (mateu tots els protestants); deu anys més tard aquestes pintades no semblen ser tan freqüents. Com hem dit, l'heterogeneïtat és molt elevada, i la caracterització complicada. A vegades, a banda i banda de les tanques hi ha franges perimetrals, descampats, o aparcaments improvisats. L'Ajuntament de Belfast té censats 58 solars adjacents a murs que considera degradats o sense ús específic, i no és estrany trobar cases abandonades o en estat ruïnós a la vorada d'aquestes tàpies. En nombroses ocasions, la rodalia d'aquestes línies divisòries presenta un aspecte de certa degradació.

Els murs es troben allà on coincideixen en proximitat barriades protestants i catòliques, i són més comuns en els veïnats més homogenis. Tot i que es troben ara i adés arreu la ciutat, Belfast Nord acull el 44% de les tanques censades, i Belfast Oest el 30%. La majoria de tàpies són de propietat pública (tres cinques parts pertanyen al Departament de Justícia), però altres són de promotors privats, o fins i tot de tinença desconeguda. Aproximadament un 25% dels murs es van aixecar durant la dècada de 1980 i els primers anys de la de 1990, i una vintena s'ha alçat amb posterioritat a l'armistici de 1994. Una cinquena part han estat reparats o ampliat en algun moment, i en un 85% dels casos aquestes intervencions es van fer després de la suspensió d'hostilitats. Es calcula que des de 1969 set tàpies han estat enderrocades. L'any 2013 l'executiu

nord-irlandès va fer pública la intenció de tirar a terra els murs de la ciutat en un horitzó de 10 anys, però a data de 2020 aquesta fita sembla difícil d'assolir. El sentiment general dels veïns, tanmateix, és que en un termini d'una o dues generacions els murs haurien de desaparèixer, tot i que pel moment és preferible mantenir-los (Black, 2019).

Probablement, la tanca més espectacular sigui la de Cupar Street, que fa gairebé un quilòmetre de llarg i més de tretze metres d'alçada: la base és un mur de formigó de quatre metres i mig d'alt, seguit de tres metres de planxa, al capdamunt del qual hi ha sis metres de tela metàl·lica. Aquest mur es troba interromput per quatre accessos, un dels quals –Percy Street– sempre és tancat i un altre –Northumberland Street– és doble: hi ha una porta a la banda catòlica i una altra a la banda protestant, separades per una zona neutral d'uns 30 metres d'amplada. A Springfield Road hi ha un mur de més de 300 metres de llargada format per una base de maons de tres metres d'alçada seguida per sis metres de malla metàl·lica. A Bryson Street, la tàpia segueix 275 metres de carrer i fa una alçada total de set metres i mig, dividits en un cos de maó de més de dos metres, crescut per una tanca de barrots i de nou recrescut amb una tanca metàl·lica. En alguns casos, com ara Glenmachan Street o Lower Newtonards Road, el contacte visual es troba limitat per bardisses, i no resulta fàcil copsar la veritable dimensió del mur.

Aquestes construccions normalment s'adapten a la morfologia urbana, i de vegades aprofiten murs o tàpies preexistents. Això fa que no sempre sigui fàcil identificar-les, perquè sovint no són una imposició sobre la trama urbana, sinó part seva; veritablement, els murs formen part del paisatge urbà de Belfast. Durant l'època del conflicte els accessos entre banda i banda de les barreres es trobaven vigilats per l'exèrcit. En l'actualitat no hi ha controls de seguretat, però les portes només es troben obertes de dia; a la nit, i de vegades els caps de setmana, els responsables les tanquen. Es pot discutir fins a quin punt aquestes construccions dificulten els fluxos dins de la ciutat. Si un mur inclou uns accessos que es tanquen durant la nit, en poca o molta mesura s'està interrompent la mobilitat urbana interna. Però si un mur simplement voreja un carrer o un tram de carrer sense accessos, encara que visualment sigui molt impactant, funcionalment no té cap interferència amb els moviments de la ciutat (fig. 8). La diversitat existent és elevada i la nòmina de casuístiques dilatada. Potser un dels casos més significatius sigui el d'Alexandra Park. A la banda nord d'aquesta zona verda es troba el veïnat catòlic d'Antrim Road, i a la sud el protestant de York Road. Una tanca de planxa metàl·lica i filferro de punxes de tres metres d'alt separa el parc en dues seccions i una porta, oberta el 2011, en permet el trànsit durant les hores de llum. El cas és interessant perquè en urbanisme els parcs normalment s'utilitzen com a punts de trobada, com a sutures entre barris, i aquí s'assegura que no s'acompleixi aquesta funció.

5. Apropiació de l'espai urbà

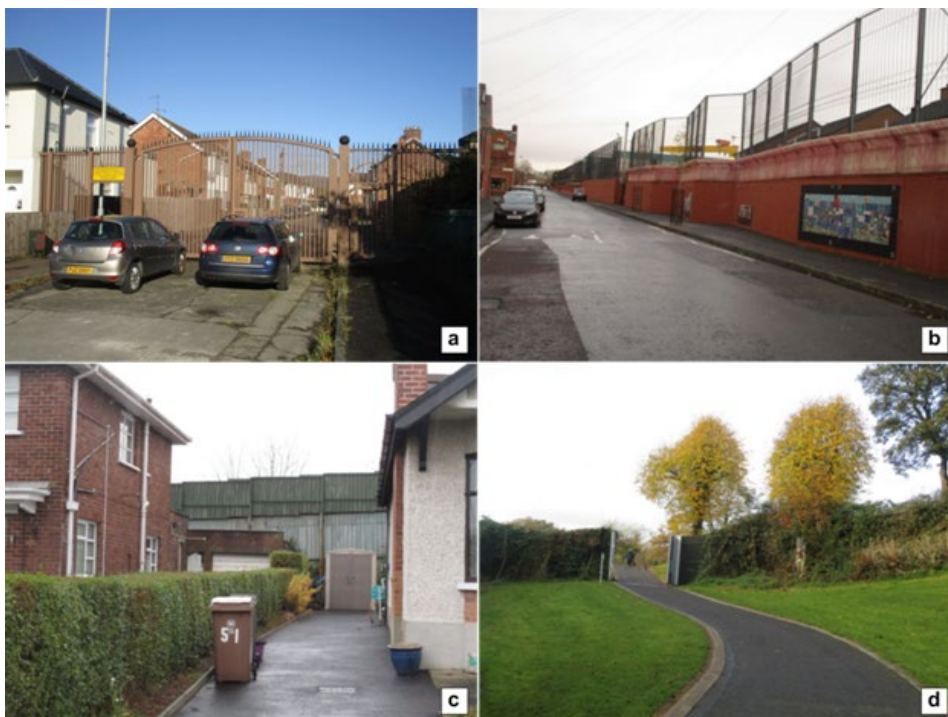
La rivalitat entre les dues comunitats es manifesta de diferents maneres, i l'apropiació de l'espai urbà n'és una de les més evidents.

El 12 de juliol se celebra la festivitat més significativa de la comunitat protestant, en un acte en què es recorda la victòria de les tropes protestants de Guillem d'Orange sobre l'exèrcit catòlic de Jaume II a la Batalla del Boyne (1690). L'acte central de la diada és la desfilada de lògies de l'ordre d'Orange per determinats carrers de la ciutat; l'objectiu principal és demostrar l'orgull de pertànyer a la comunitat protestant. En algunes ocasions, els carrers per on es marxa tenen caràcter disputat, si més no en alguns trams, i això provoca que conveïns catòlics puguin sentir-se ofesos perquè entenen el pas de la desfilada com una transgressió dels límits reconeguts per a cada comunitat. Moltes lògies dissenyen desfilades que eviten zones sensibles, l'Ajuntament supervisa els itineraris, i la policia escorta la marxa. Però és habitual que s'exaltin els ànims, que apareguin confrontacions, i hi hagi expressions de violència, a vegades amb material incendiari i armes de foc. En el moll de l'os es troba el sentiment de pertinença d'un barri o un tram de carrer, i la vindicació que hi sent cada comunitat.

En els barris de majoria catòlica, si els veïns ho volen, es pot demanar a l'Ajuntament la retolació bilingüe dels carrers, en anglès i en irlandès. Aquesta doble inscripció és més simbòlica que pràctica ja que, segons el cens de 2011, un 10,7% de la població nord-irlandesa té un cert coneixement d'irlandès, i només un 3,74% el considera primera llengua. En ocasions, com ara durant l'estiu de 2019, veïns catòlics que resideixen en barris mixtos decideixen fixar plaques a casa seva amb el nom irlandès del carrer, fet que tant irrita els veïns que no comparteixen aquest punt de vista com l'Administració, que veu la seva autoritat posada en entredit (Young, 2019).

Altres elements i funcions urbanes es veuen afectats en la seva disposició a la ciutat, i reproduïxen les distàncies entre les comunitats de Belfast. Hi ha un seguit de centres comercials i de lleure que se situen entre barris enfrontats; un exemple és el City Side Retail Park, que es troba entre el barri protestant de Tiger's Bay i el catòlic de New Lodge. Una primera lectura d'aquests llocs suggereix que actuen com a punt de trobada entre ambdues comunitats i que el seu ús afavoreix la generació d'espai comú i la creació de llaços entre els dos col·lectius. No obstant això, estudis de caràcter antropològic i basats en geolocalitzadors semblen assenyalar que aquest procés de convergència és lent, i que per a la majoria d'usuaris aquests indrets no són un punt de trobada o de convivència, sinó més aviat de coutilització (Mitchell i Kelly, 2010; Huck *et al.*, 2018). Es tracta d'indrets que, per la seva neutralitat i localització, s'aprofiten pels dos col·lectius per a la realització d'activitats comunes, com ara l'oci i el consum. Però a causa de la manca d'interès i necessitat entre ambdues parts, no sembla registrar-se interacció entre els usuaris, i aquests indrets no arriben

Figura 8. Imatges de barris murs de pau: a) porta a Workman Avenue (barri protestant), b) mur a Bryson Street (Shortstrand), des de la banda catòlica, c) mur a Alliance Avenue, des de la banda catòlica, d) porta al mur d'Alexandra Park, des de la banda protestant.



a acomplir el paper de lloc comú que se'ls pressuposa. Tot i que faciliten la trobada entre els dos grups, per falta de voluntat i oportunitat, més que espais de cohabitació són indrets de coutilització.

6. A tall de conclusions

La segregació és una part fonamental de la cultura de Belfast i, per extensió, d'Irlanda del Nord. La separació entre la comunitat protestant i la catòlica es produeix en pràcticament tots els aspectes del dia a dia, i a causa d'aquesta quotidianitat s'assumeix com un fet normal. El gregarisme entre les dues comunitats és antic, però el seu origen en l'actual forma es troba als anys 1970. Originàriament s'entenia com una mesura de defensa davant de possibles agressions de la comunitat oposada, però s'ha acabat consolidant com una forma d'expressar la identitat nacional i comunitària, i de definir-se, tant individualment com col·lectiva. Mitjançant la segregació, social i espacial, els nord-irlandesos assenyalen la seva presència i caràcter, i demostren el seu rol davant d'altres conciutadans.

Per a molts veïns, especialment en els barris més homogenis, viure de manera segregada continua connotant cert sentiment de seguretat. En l'actualitat l'hostilitat entre ambdues comunitats es troba molt rebaixada i no es pot comparar a la que existia en els anys 1970 i 1980. Però la població local manté viu el sentiment de por i animadversió —és per això que els murs continuen en peu— i les autoritats en són ben conscients —és per aquest motiu que les portes dels murs es continuen tancant a les nits—. Una dada significativa és que dues cinquenes parts d'aquestes tàpies han estat aixecades, recrescudes o reparades amb posterioritat a l'armistici de 1994. Més enllà d'una por que va néixer en un conflicte que es considera finalitzat, el que avui dia motiva la segregació és una possible erosió del caràcter local, una possible pèrdua d'identitat, tant del conjunt de la comunitat com de cada barriada en particular. La fi del conflicte, el canvi generacional, i les noves actituds vers una conjuntura tan complexa com extremada, fan que en l'actualitat la identitat nacional de cada grup se senti de manera diferent a com es feia en el passat i que, de vegades, es pugui percebre com afeblida. Per a moltes persones, les dècades posteriors a 1998 s'han traduït en una pèrdua dels trets distintius de cada col·lectiu, és a dir, del caràcter que els definia, i que s'intueix que pot evolucionar cap a una dilució de la identitat nacional de cada comunitat. En el cas concret de les àrees urbanes més homogènies, es percep que això pugui repercutir en el seu caràcter, cosa que en barriades de teixit social compacte se sent de manera particularment dolorosa. En l'actualitat, per a força persones, el principal risc que afronten ambdós grups no és l'agressió del contrari sinó la pèrdua d'identitat pròpia; i per a molts, la manera d'evitar-lo és reforçant el caràcter de cada barri i la separació entre comunitats.

El futur d'aquestes divisions es relaciona amb el futur polític i territorial d'Irlanda del Nord. Habitualment, es diu que Irlanda del Nord es va crear fa cent anys per protestants i per a protestants, i que en la actualitat aquest no és el cas. També es diu que sigui quin sigui el futur d'aquests sis comtats, continuar pertanyent administrativament al Regne Unit o passar a fer-ho de la República d'Irlanda, només serà possible amb l'entesa de totes dues comunitats. El cas, i val la pena subratllar-lo, és que a diferència dels altres tres països que constitueixen el Regne Unit —Anglaterra, Gal·les i Escòcia— Irlanda del Nord és l'únic que en forma part pel vot dels seus ciutadans. La segregació entre comunitats s'ha d'entendre de la mateixa manera, és a dir, com una expressió de la societat. També s'ha d'entendre d'igual forma tot el seguit d'elements i actituds que s'hi relacionen, com ara la mostra i reclamació de la identitat de cada barri, la pervivència dels murs entre veïnats o la vindicació de l'espai considerat com a propi.

Els sentiments d'identitat i els nacionalismes són dinàmics i flexibles, i en un context post-Brexit és fàcil que encara ho siguin més. A ningú li hauria de sorprendre que l'oportunitat i la conveniència tinguin més pes que la tradició i les conviccions a l'hora d'identificar-se amb un grup nacional. A curt i mig

termini sembla sensat pensar que la situació actual es mantindrà, perquè es troba profundament arrelada a la societat nord-irlandesa i forma una part bàsica de la seva definició. A llarg termini, però, el pensament més lògic és que a mida que es produeixi un canvi generacional el significat que avui dia té pertànyer a una de les dues comunitats perdi força, adquireixi matisos diferents dels que té en el present, i comporti una nova definició de la identitat de cada col·lectiu. Tanmateix, i potser de manera més important, la clau de tot plegat no es trobi en el temps sinó en l'esforç que totes dues comunitats esmercin en reconciliar-se, en treure legitimitat a la violència, i en admetre errors del passat.

Bibliografia

- ALONSO, Rogelio (2007). *The IRA and the armed struggle*. Londres: Routledge.
- BIP – BELFAST INTERFACE PROJECT (2012). *Belfast Interfaces. Security Barriers and Defensive Use of Space*. Belfast: Belfast Interface Project.
- BLACK, Rebecca (2019). "Belfast peacewall communities 'want barriers removed within next generation'". *Belfast Telegraph*, 12 de novembre.
- CAUVET, Philippe (2010). "La question frontalière et les relations Irlande-Irlande du Nord: de la partition à une Irlande postnationale?" *Hérodote*, núm. 137, p. 18-34.
- HUCK, Jonny; Duncan WHYATT; John DIXON; Brendan STURGEON; Bree HOCKING; Gemma DAVIES; Neil JARMAN; Dominic BRYAN (2018). "Exploring Segregation and Sharing in Belfast: a PGIS approach". *Annals of the American Association of Geographers*, núm. 109, 1-2, p. 223-241.
- MCKEOWN, Shelley (2014). "Perceptions of a superordinate identity in Northern Ireland". *Peace and Conflict: Journal of Peace Psychology*, núm. 20, 4, p. 505-515.
- MARLOTTE, Guilhem (2015). "Stratégies violentes et non-violentes pour le contrôle de l'espace communautaire républicain de Belfast". *Hérodote*, núm. 158, p. 39-57.
- MITCHELL, Audra; Liam KELLY (2010). "Walking with de Certeau in North Belfast: Agency and Resistance in a Conflicted City". *Conflict in Cities and the Contested State*, working paper, núm. 17.
- MORGAN, Valerie; Marie SMYTH; Gillian ROBINSON; Grace FRASER (1996). *Mixed Marriages in Northern Ireland*. Coleraine: University of Ulster.
- NIMMA (2020). The Northern Ireland Mixed Marriage. <http://www.nimma.org.uk/default.htm> (consultat 30/4/2020).
- PERCEVAL-MAXWEL, Michael (1999). *The Scottish Migration to Ulster in the Reign of James I*. Belfast: Ulster Historical Foundation.
- ROSIÈRE, Stéphane (2003). *Géographie politique et géopolitique, une grammaire de l'espace politique*. París: Ellipses.
- ROULSTON, Stephen; Ulf HANSSON; Sally COOK; Paul MCKENZIE (2017). "If you are not one of them you feel out of place: understanding divisions in a Northern Irish town". *Children's Geographies*, núm. 15, 4, p. 452-465.
- YOUNG, Connla (2019). "Randalstown Irish language sign 'will not be removed'". *The Irish News*, 19 de juny.