

## El sector agrari i la ruralitat en perspectiva. 50 anys de la *Geografia de Catalunya Aedos*<sup>1</sup>

**Ignasi Aldomà**

*Departament de Geografia i Sociologia  
Universitat de Lleida  
ignasi.aldoma@udl.cat*

### Resum

A partir de la *Geografia de Catalunya* de l'editorial Aedos apareguda entre els anys 1958 i 1974 se situa en perspectiva l'evolució de l'agricultura i el camp català en la darrera centúria. La *Geografia d'Aedos* retrata des de l'òptica de la geografia regional francesa imperant en aquell moment la modernització massiva de l'agricultura, amb la incorporació de maquinària, adobs i nous inputs d'origen industrial, l'abandonament de l'autosubsistència i la producció per al mercat. Se'n derivarà el capgirament de les estructures anteriors de producció i una transformació profunda dels paisatges agraris. Des d'aleshores ha caigut l'ocupació agrària i la ruralitat s'ha obert a nous sectors econòmics, que n'han transformat radicalment l'economia, el nivell de benestar i els comportaments socials.

**Paraules clau:** geografia de Catalunya, agricultura, sector agrari, àrees rurals.

### Resumen: *El sector agrario y la ruralidad en perspectiva. 50 años de la Geografia de Catalunya Aedos*

A partir de la *Geografia de Catalunya* de la editorial Aedos aparecida entre los años 1958 y 1974 se analiza la evolución de la agricultura y el campo catalán en los últimos cien años. La *Geografia de Aedos* retrata desde la óptica de la geografía regional francesa imperante en ese momento la modernización masiva de la agricultura, con la incorporación de maquinaria, abonos y nuevos insumos de origen industrial, el abandono de la autosubsistencia y la producción para el mercado. Se traducirán en un vuelco de las estructuras anteriores de producción y una transformación profunda de los paisajes agrarios. Desde entonces ha caído el empleo agrario y la ruralidad acoge nuevos sectores económicos, que han transformado radicalmente la economía, el nivel de bienestar y los comportamientos sociales.

**Palabras clave:** geografía de Cataluña, agricultura, sector agrario, áreas rurales.

---

1. Text elaborat en relació a la participació de l'autor en la taula rodona celebrada el 7 d'octubre a la SCG per videoconferència, dins del cicle "Record dels 50 anys de la publicació del primer volum de la *Geografia de Catalunya* de l'editorial Aedos (1964-1974)", sota el títol: *Crisi agrària i noves ruralitats*.

**Summary: *The agricultural sector and rurality in perspective. 50 years of the Geografia de Catalunya of Aedos***

The evolution of agriculture and the Catalan countryside in the last century is analysed using the *Geografia de Catalunya* that was published between 1958 and 1974 by Aedos. The *Geography of Aedos* portrays the massive modernization of agriculture from the point of view of the French regional geography prevailing at that time. It includes the incorporation of machinery, fertilizers and new inputs of industrial origin, the abandonment of self-subsistence and production for the market. It meant a turning point of previous production structures and a profound transformation of agricultural landscapes. Since that moment, agricultural employment has fallen and rurality has welcomed new economic sectors, which have radically transformed the economy, well-being levels and social behaviour.

**Keywords:** geography of Catalonia, agriculture, agrarian sector, rural areas.

\* \* \*

Quan a les primeries dels anys 1960 apareixia el primer volum de la *Geografia de Catalunya* Aedos, servidor, fill de pagès, feia la descoberta de la terra i les feines de la pagesia.<sup>2</sup> Quan després de guarnir la mula i lligar-la al carro ens hi muntàvem tota la família i anàvem a passar el dia al tros per fer garbells i arregar l'alfals que abans s'havia segat i rampillat. Dies de feina i vida en família al camp en què es compartia la llonganissa del tupí, vi de la bota o aigua de la font, quan l'adobat i els tractaments químics encara no havien malmès els aqüífers. Les imatges magnífiques de la *Geografia Aedos* ens fan reviure els records d'aquesta ruralitat de pells torrades i clivellades, rostres suats, samarretes arremangades i força de sang. Ruralitat de camps i camins, torres i cabanes en plena ebullició, corrues de persones i animals atrafegats en les labors de cada estació. Paisatges agraris encara ben presents en els seus suports físics, però incomprendibles en bona mesura pels catalans del segle XXI, cada cop més lluny de la pagesia i de la ruralitat de mitjans del segle XX. Entremig s'han produït uns canvis radicals, que s'escampen arreu del planeta i que alguns qualificaren en el seu dia de revolució verda.

Seria possiblement molt més fàcil d'entendre per a un agricultor de l'antiguitat romana el que s'explica i veu al primer volum de la *Geografia Aedos*, que no per a un agricultor jove contemporani. Tant és així, que un bon observador del camp com l'escriptor Josep Vallverdú parlava de la fi del neolític en veure els canvis que estaven en marxa a cavall dels anys 1950 i 1960. Vallverdú ho retratà amb l'ull amatent del fotògraf Ton Sirera Jené en l'obra gràfica *Catalunya*

---

2. El primer volum de la Geografia Aedos al qual ens referim porta el dipòsit legal de 1958, en què va aparèixer la col·lecció de fascicles que s'acabaren aplegant en el volum. L'apartat de Salvador Llobet i Joan Vilà Valentí que comentem de manera preferent deuria publicar-se més tard, si tenim en compte que el mateix Llobet explica que el Segrià "l'any 1960 ha tramès 2.500 tones de peres a Europa". Ens quedem, doncs, amb el fet que els fascicles corresponents al primer volum apareixen entre 1958-1962 (M. Bolòs, 1999) i que el text comentat deuria ser de 1961. Pel mateix sistema i d'acord amb les pistes d'altres referències hem establert que el volum 2 apareix entre 1963-67 i el volum 3 entre 1968-74, dates que ens interessin per a l'anàlisi dels continguts de l'obra.

*Visió*, que resulta un complement perfecte per observar gràficament els canvis de la Catalunya rural que ens presenta l'*Aedos*.<sup>3</sup> En aquesta obra, dit sigui de pas, caldria fer justícia a aquest fotògraf lleidatà, que malgrat ser, amb Enric Tormo, el contribuent gràfic destacat del volum 1r de la *Geografia de Catalunya*, apareix a la llista de crèdits fotogràfics amb el nom citat erròniament, com a “Sirrea-Jené”.

## L'estudi del camp a través dels anys, del desconeixement a la irrellevància

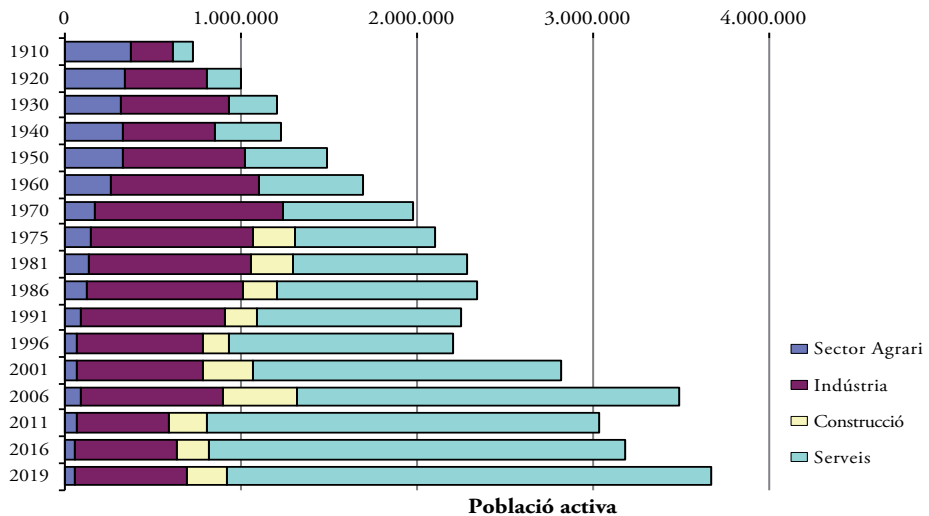
L'any 1960 a la Catalunya autònoma, a la qual ens referirem bàsicament en aquestes pàgines, es comptaven 264.623 actius al sector primari, una davallada important en relació als 328.382 de 1950. Era una xifra encara notòria i representativa d'un camp viu i poblat que amb la Guerra Civil i postguerra havia revifat notablement.<sup>4</sup> Altrament, el camp sumava prou més braços si afegim tots els obrers industrials que mantenien el cultiu de la terra de la família a temps parcial o que portaven uns horts que en aquells moments de postguerra eren gairebé imprescindibles per assegurar la subsistència familiar.

Sigui com sigui, la pèrdua d'ocupació del sector agrari començaria a fer-se evident en els anys 1950 i esdevindria contundent en els anys successius. “La joventut procura fugir de la terra en les regions menys fèrtils i no hi ha lloc per a més expansió en els territoris d'agricultura rica”, constatava ja Llobet (1958-62, p. 390). El 1955 es partia encara d'una xifra relativament alta d'ocupats agraris, un 22%, que l'any 1975 havia baixat a un 7%. La pèrdua de pes ha estat imparable, fins a les xifres actuals que no arriben al 2% dels actius i una proporció encara inferior del PIB de Catalunya. En total queden a dia d'avui uns 50.000 actius al camp, quan l'any 1950 eren 328.000. Si comptàvem els efectius de la Catalunya Nord o departament dels Pirineus Orientals francès que incloïa la *Geografia Aedos*, tindríem uns 4.900 actius més (2017), i si afegiem les comarques de la franja d'Aragó tindríem uns 6.964 ocupats més (2019) corresponents a les comarques de la Ribagorça, Llitera, Baix Cinca i Matarranya. No són xifres estrictament comparables, però ens donen una bona idea del pes agrari dels diferents territoris.<sup>5</sup>

3. Col·lecció *Catalunya Visió*, Barcelona: editorial Tàber, 8 volums editats entre 1968 i 1969.

4. Ens remetem a les xifres d'Isabel Pujadas i Anna Cabré (1982) al *Reconeixement territorial de Catalunya*, vol. 7, p. 21 (Barcelona: Generalitat de Catalunya), procedents dels censos de població de l'INE.

5. Les xifres de les comarques d'Aragó procedeixen de la bases de dades d'afiliats a la Seguretat Social i no coincideixen, ni en la font ni en la metodologia, amb les dels altres territoris (Instituto Aragonés de Estadística, <https://www.aragon.es/-estadistica-local>). Tampoc són estrictament comparables per la procedència i per les unitats estudiades amb les xifres de la *Geografia d'Aedos*, fet extensible a les dades de la Catalunya Nord, corresponents al departament dels Pirineus Orientals, les dades agràries del qual es poden seguir a la web de la Cambra d'Agricultura del Departament, integrada a la Cambra Agrària d'Occitània, on es recullen estadístiques i anàlisis i prospectives sectorials (Chambre d'agriculture Pyrénées Orientales, <https://po.chambre-agriculture.fr/>).

**Figura 1.** Evolució de la població activa per grans sectors d'ocupació, 1910-2016

Davallada permanent del sector agrari fins a la posició d'irrellevància. Font: Aldomà (2009, p. 129) a partir d'Isabel Pujadas i Anna Cabré (1982) "La població", *Reconeixement territorial de Catalunya*, vol. 7, Barcelona: Generalitat de Catalunya, i d'INE, enquesta de població activa. El gràfic no incorpora entorn a un 5% d'actius "no classificables".

El motiu fonamental de la caiguda de braços tampoc passà per alt a l'autor del capítol de la *Geografia Aedos* que pot constatar com en els anys 1950, els tractors, els motocultors i les primeres recol·lectores mecàniques s'obren camí al costat dels bous, les mules o els ases, com ens mostren algunes imatges. La "mecanització i la motorització" de les feines del camp, constata l'autor, permet l'engrandiment de les feixes de cultiu i millorar la productivitat en estalviar mà d'obra. I no solament això, sinó que "el paisatge camperol ha quedat modificat amb la pèrdua d'arbres aïllats en ple camp, i sobretot, per la desaparició del vell treball artesà, que curava de la preparació del sòl, talment el d'un jardí" (Llobet, 1958-62, p. 393)

En consonància amb la patacada de l'ocupació sectorial, que es transmet arreu del territori, la pèrdua demogràfica general de les comarques i municipis que depenien del sector ha estat també remarcable. La ruralitat catalana ha patit i pateix encara d'aquesta pèrdua de pes agrària, que no ha estat reemplaçada del tot per altres activitats. I això ens explica que els municipis de menys de 2.000 habitants que el 1950 sumaven un 15% de la població de Catalunya passessin al 5% de l'actualitat. Tret dels petits municipis veïns de les ciutats i els d'algunes àrees turístiques, la resta de municipis tornen a perdre massivament població arran de la darrera crisi desfermada el 2008. El despoblament, que no ha deixat d'existir aquests darrers decennis, torna a estar de moda el 2020. Això quan el lloc de la ruralitat i el sector agrari en els estudis geogràfics i en les ciències socials en general ha esdevingut mínim.

La decadència social del sector agrari i la ruralia, que s'ha arribat a encomanar en el pessimisme dels protagonistes del camp, no hauria de fer perdre de vista dos evidències que reclamen l'interès de tota la ciutadania. Primer, que la ruralitat representa encara la major part del país físic, i no es pot construir Catalunya sense les tres quartes parts del seu territori. Segon, que els pagesos són encara els principals constructors de paisatge, els que donen substància als espais naturals del país, els que contribueixen decisivament al manteniment de la biodiversitat i dels equilibris climaticoambientals i els que contribueixen, cal no oblidar-ho, a configurar l'entramat social i el propi imaginari col·lectiu. I és en aquest sentit, també, que el detall i l'extensió de les reflexions de Salvador Llobet i els altres autors de la *Geografia Aedos* mereixen ser considerades a dia d'avui.

## **La perspectiva i el coneixement sobre la ruralia; superar els dèficits estadístics**

La primera característica destacable de la *Geografia Aedos* és que ens situem dins la tradició de l'escola regional francesa, i Pau Vila apareix al respecte com la referència ineludible, malgrat que la seva presència a l'esmentada geografia sigui marginal, exili obligava. El seu estudi sobre *La Cerdanya* (1926), tant o més que el seu *Resum de Geografia* (1928-1936), marcava la pauta metodològica de l'estudi d'unes regions, que aleshores eren en essència territoris agraris per les activitats i les formes de vida. La regió geogràfica o la comarca apareixen, en aquest sentit, com un quadre de vida marcat per la trajectòria històrica dels seus habitants dins d'un context força determinat pel relleu, la geologia i el clima. El geògraf regionalista es presenta com el descobridor d'aquesta regió, que se servirà de la informació estadística i documental existent als arxius i, sobretot, procedirà a la seva constatació i complementació empírica a partir del treball de camp i el contacte amb la població. Geògrafs i excursionistes com Lluís Solé i Sabarís, el director de la *Geografia Aedos* que havia publicat una notable obra geogràfica sobre els Pirineus (1951) i Salvador Llobet, l'autor del capítol agrari, apareixen com l'arquetipus d'aquests primers descobridors "científics" o sistemàtics d'unes realitats regionals que en elles mateixes revesteixen també una personalitat pròpia i diferenciada.

En el context regional, les observacions de Llobet sobre el sector agrari s'aproximaran a una perspectiva més física i paisatgística. L'autor s'hi mostra, però, tant o més preocupat per la comprensió dels sistemes de producció, que no per la descripció de les formes del relleu i els parcel·lars i aprofitaments formals. Els seus estudis, particularment desenvolupats a través dels retrats comarcals dels volums 2 i 3 de la mateixa *Geografia* i, sobretot, en les seves monografies d'Andorra, el Montseny i el Maresme (Llobet, 1947a,b,c), encaixen

més aviat en l'estudi dels sistemes agraris. Una visió, per cert, que avui no té quasi practicants en la geografia, ni en d'altres àmbits científics, molt centrats en el camp de les respectives disciplines agronòmica, biològica, econòmica i altres. Això no vol dir que en determinats moments Salvador Llobet no se senti atret pels aspectes més paisatgístics de la forma dels camps i els conreus que ens descriurà al detall i mirarà d'explicar-nos. La varietat dels paisatges obliga a baixar als detalls i recórrer tota la geografia, amb descripcions que en ocasions enfilen el retrat literari. "Els oliverars s'arruixen al peu de les muntanyes septentrionals, sota el murallam de conglomerats prepirinencs, des de la Pobla de Segur, principalment fins a Serradell, Senterada i en els flancs, a Hortonedà i Herba-savina, amb bones plantacions a la ratlla de 1.000 metres" (Llobet, 1958-62, p. 440). Respon a la naturalesa vocacional de l'autor que ha quedat retratada en la biografia de Francesc Roma (2000).

Quan s'emprenquà la *Geografia de Catalunya* l'estadística agrària no estava massa desenvolupada i tampoc constituïa una gran preocupació. Amb tot, els treballs precedents de Pau Vila ja contenien un bon nombre de referències i reflexions sobre els sectors agraris comarcals. Feia poc s'havia publicat i traduït l'*Espagne du Levant* de Pierre Deffontaines i Marcel Durliat (1957) i era relativament pròxima la *Geografia econòmica de Catalunya* de Francesc Cortada Reus (1950), que contenia una gran quantitat d'informació sobre les produccions agràries i oferia una bona base sòlida per a l'observació general del sector.<sup>6</sup> Abans de Cortada, l'enginyer Lluís Creus (1934) havia avançat i sistematitzat una notable informació i ja feia uns anys que circulaven estadístiques de bestiar i cultius provincials, amb xifres de precisió molt incerta. Fins al Pla d'Estabilització de 1957 no es començarien a construir estadístiques a imatge dels estats moderns veïns; el primer cens agrari arribaria el 1962 i les bases de dades demogràfiques i econòmiques modernes no serien pràcticament utilitzables fins als anys 1970. L'altra fita remarcable en aquestes visions més enciclopèdiques i generals de l'agricultura i la ruralitat catalana, seria el capítol de Roser Majoral a la *Gran Geografia Comarcal* (1983, p. 132-225), que treballa ja un gran nombre d'estadístiques que permeten aprofundir en les produccions i les estructures del camp; una fórmula que la mateixa autora repetiria en un format més reduït el 2002 (p. 227-252). Prèviament, l'*Atles socioeconòmic de Catalunya* (1980) havia marcat una fita amb el seu format de cartografia temàtica desenvolupada sobre la base municipal, i amb profusió d'estadístiques i les anàlisis comentades corresponents.

Val a dir, també, que en el trencant dels anys 1970-1980 els economistes efectuaren un nombre significatiu d'aportacions al coneixement del sector agrari regional o comarcal a partir de tesis o treballs sobre produccions agràries

---

6. És remarcable la part dedicada al sector agrari per Francesc Cortada Reus, que desplega un gran nombre d'indicacions de superfícies, rendiments, varietats i mercats producte per producte, amb gran nombre de referències i detalls territorials i mapes específics.



específiques, factors de producció, indústries i mercats alimentaris. Ernest Lluch (1970), Ramon Seró (1974), Josep M. Brunet *et al.* (1989), Lleó Benelbas (1981), Jordi Bacaria (1981), Alexandre Checchi (1979), Àngel Pes (1982) o els mateixos Romà Pujadas (1983) i Antoni F. Tulla (1981) analitzen tots els anteriors aspectes i aporten un bon nombre de variables comarcals. La col·lecció Catalunya Comarcal promoguda per Caixa de Catalunya clouria aquesta tradició amb les extenses monografies comarcals publicades entre els anys 1978 i 1993. Més cap aquí l'interès dels estudiosos dona un tomb, tant en l'economia com en la geografia. L'exploració regional ja ha estat feta i les tesis i estudis s'adrecen cap a temàtiques específiques com ara la problemàtica dels espais agraris periurbans, la continuïtat de les explotacions agràries, l'agricultura social o, més aviat, la dilució de l'activitat agrària dins de l'observació del medi o les problemàtiques naturals o mediambientals, l'estudi del paisatge o el desenvolupament local.

Els temes d'estudi i els mètodes utilitzats varien segons la formació dels autors i d'acord amb les preocupacions i les eines disponibles a cada moment. Tornant al primer volum de la *Geografia Aedos*, les estadístiques eren minses i en l'obra s'escapen xifres fonamentals. Quants ocupats tenia el sector agrari i quina era la seva evolució? Quantes explotacions o empreses i de quines magnituds i característiques? Quin era el valor produït pel sector i la seva aportació comercial?... Potser gràcies a aquestes mancances o potser gràcies a que els autors desconfiaven de les xifres que existien al respecte, Salvador Llobet i el mateix Joan Vilà Valentí s'han de refiar del propi nas i s'estenen en la descripció de les activitats rurals sobre les quals han vist i sobre les quals han preguntat. Una descripció que, tot sigui dit, ocuparà una part remarcable del redactat del primer volum de la Geografia, bastant per damunt del que es derivaria del pes demogràfic i econòmic del sector.

En una època de poques estadístiques i encara menys mapes, la vocació excursionista de Llobet li dona un vast coneixement del territori, que supleix amb la manca de dades fins a nivells ben complexos. Només cal veure el mapa d'aprofitaments agrícoles encartat a la pàgina 400 de la *Geografia*, on se serveix del radar personal per ubicar i establir els contorns precisos de conreus, pastures, boscos i pollancredes, segons, fins i tot, el grau de predomini. Els fascicles comarcals posteriors, dels volums 2 i 3 de la Geografia, ja podran treballar amb dades del primer *Cens agrari* de 1962 i tindran a l'abast estadístiques municipals d'aprofitaments procedents de les *Hermandades de Labradores y Ganaderos*. Els autors de les monografies comarcals comencen a servir-se'n a bastament, alguns en excés i sense la cura de Renat o René Perrin, que en la seva aportació al coneixement de les comarques de Lleida feia una primera crítica d'aquestes fonts, a banda d'introduir representacions gràfiques i cartogràfiques més modernes i actualitzades.<sup>7</sup>

7. El geògraf René Perrin, amb el bagatge d'una formació universitària francesa, probablement fa l'aportació més professional a la *Geografia de Catalunya Aedos*. Ell mateix feu una recensió crítica del primer volum de la *Geografia*

Avui dia ja hem deixat de banda les informacions municipals sobre conreus o ramaderia, que permetien una visió mitjanament satisfactòria de les comarques, però presentaven una notable manca de fiabilitat a escala local, de la qual pateixen també els mateixos Censos Agraris, teòricament exhaustius, elaborats per l'INE. Ara els mapes de conreus ens permeten la precisió de límits basada en la fotografia aèria o la foto satèl·lit, i el SIG desenvolupat a propòsit de la política agrícola europea, el SIGPAC, ens ofereix una informació força fiable dels aprofitaments. Mentre les múltiples obligacions que han anat contraent els pagesos amb les administracions permeten a aquestes disposar d'estadístiques més fiables sobre la ramaderia, els cultius i les estructures agràries en general. La quantificació d'aprofitaments, rendiments i resultats econòmics ha millorat notablement i es troba a disposició en les webs oficials, per bé que les diferents fonts estadístiques no deixen de confrontar-nos davant de superfícies o rendiments contradictoris i dubtosos.

L'esforç divulgatiu ampli que pretenia el primer volum de la *Geografia de Catalunya* en els anys 1950 i 1960 hagué de vèncer la dificultat d'establir unes valoracions generals a partir d'estudis i informacions esparses i desiguals. No és estrany que s'escapessin detalls i que, des d'un punt de vista valoratiu, tampoc s'acabés d'establir la fiabilitat de les dades aportades en mancar la font d'informació. Salvador Llobet, per altra part, era un bon coneixedor d'Andorra i la Catalunya Vella, en particular el Montseny, el Vallès i el Maresme, que havien centrat els seus treballs i caminades. Tot plegat determina un biaix inevitable en els continguts de la seva presentació general, en el qual la Catalunya Nova en surt més aviat malparada. Fet que tampoc ens ha d'estranyar gaire perquè ahir i avui els estudiosos viuen a ciutat i la Catalunya interior, més rural i agrària, és encara, precisament, la que atreu l'interès de menys estudiosos.

Les monografies comarcals dels volums 2 i 3 de la *Geografia Aedos* ens ofereixen, en qualsevol cas, un detall territorial notori. Amb diferències d'enfocament, metodologia i continguts remarcables en funció de cada autor, cal afegir. Uns amb una perspectiva més física i d'altres humana; alguns interessats en l'evolució històrica; algun entestat en la presentació de dades i altres molt poc; algun interessat en les interpretacions i d'altres més generalistes i descriptius; algun que reconeix la importància de les estructures agràries i d'altres, la majoria, centrats en les produccions; algun més atent amb la ramaderia i d'altres menys. En aquestes descripcions o anàlisis del sector agrari comarcal observem una estructura majoritària en què es descriu la magnitud i la ubicació dels conreus dominants i, en menor deteniment, de la ramaderia

---

*Aedos* a la revista de geografia d'Ais de Provença: "Geographia de Catalunya", *Méditerranée*, 8<sup>e</sup> année, núm. 1, 1967, p. 75-77, [https://www.persee.fr/doc/medit\\_0025-8296\\_1967\\_num\\_8\\_1\\_1226](https://www.persee.fr/doc/medit_0025-8296_1967_num_8_1_1226) (consultat 9/03/2020). Hi conclou que "A défaut d'une bibliographie d'ensemble qui aurait alourdi le volume, on aurait aimé trouver les références précises des articles et ouvrages signalés dans le texte. Au total la *Geografia de Catalunya* est un travail très complet (ni la forêt, ni la pêche ne sont oubliées) et très cohérent qui honore l'École de Géographie de Barcelone."



i els boscos. Més aleatòriament es considera també la trajectòria històrica dels diferents subsectors i s'entra en aspectes de la gestió agronòmica i consideracions sobre els mercats i els resultats econòmics. Força aleatòria i variable en el contingut és també l'anàlisi dels factors de producció, tot i que a partir de 1964 es comença a disposar de dades del Cens Agrari de 1962. Les referències als sistemes de regadiu o altres infraestructures agràries presenten també un gruix variable, encara que la diferenciació dels conreus de regadiu és un fet ben establert. Mentre l'aportació de dades estadístiques comença a ser abundant i freqüent en les monografies comarcals, l'ús de gràfiques i mapes referits al sector és més aviat minso (taula 1).

## De l'aprofitament agrari dels boscos a la seva “naturalització”

Amb totes les limitacions i precaucions assenyalades, el retrat de l'agricultura i la ruralitat catalana de la *Geografia Aedos* serà prou sòlid, i ens permetrà projectar les transformacions ocorregudes fins a l'actualitat. En primer lloc i d'entrada, la disminució de la superfície conreada en benefici dels boscos, una evolució que observava Salvador Llobet de manera força general, encara que no pogués aportar dades quantitatives. Disminució de les pastures i augment dels boscos arbrats densos, caldria afegir per ser més precisos, un fet molt rellevant per a l'escorriments de les aigües superficials i pel balanç de CO<sub>2</sub> en l'atmosfera que tan preocupen en el context d'“emergència” climàtica actual.

Roser Majoral (1983, p. 134) aporta una primera quantificació de l'evolució dels grans usos que recolza l'evolució assenyalada per a anys posteriors; però les fonts d'informació no resulten prou fiables. Només cap aquí, a partir de la foto aèria o satèl·lit i la cartografia digital, podem procedir a una valoració sistemàtica dels usos i aprofitament del sòl, que no deixa d'anar en el sentit anteriorment apuntat. Per al 1993 s'observaven 1.214.418 ha de boscos, 525.470 de matollars, 128.437 de pastures i 1.103.000 de conreus, que donen un repartiment aproximat del pastís de la Catalunya autònoma en un terç, respectivament, de boscos, conreus i matolls i prats (Gràcia *et al.*, 2000-2004). Quant a l'evolució seguida, en el període 1987-2012 parlariem concretament de la disminució de l'àrea conreada de 6.300 ha anuals per un augment dels boscos de 3.300 ha anuals i un augment prou més important de les superfícies urbanitzades i ocupades per infraestructures, 3.600 ha anuals, que s'han quedat pràcticament a zero en el darrer decenni.<sup>8</sup>

8. Òscar González, Xavier Pons, Ivette Sual (2018) *Anàlisi dels canvis en els usos i cobertes del sòl a Catalunya en els períodes 2002-2007 i 2007-2012 i estudi de les velocitats i acceleracions de canvi en el període 1987-2012*. CREA, Departament de Territori i Sostenibilitat, Generalitat de Catalunya (<https://www.slideshare.net/mediambientcat/anlisi-dels-canvis-en-els-usos-i-cobertes-del-sl-a-catalunya-en-els-perodes-20022007-i-20072012-i-estudi-de-les-velocitats-i-acceleracions-de-canvi-en-el-perode-19872012>).

**Taula 1.** El tractament del sector agrari en les monografies comarcals de la *Geografia de Catalunya Aedos*, línies generals i valoració

| Comarca                 | Autors                      | Perspectiva           | Aspectes que caracteritzen el contingut (*) |   |   |   |   |   |   |   |   |
|-------------------------|-----------------------------|-----------------------|---|---|---|---|---|---|---|---|---|
|                         |                             |                       | 1   | 2 | 3 | 4 | 5 | 6 | 7 | 8 | 9 |
| la Vall d'Aran          | Lluís Solé                  | descripció subsectors | 5   | 3 | 2 | 3 | 4 | 2 | 3 | 4 | 4 |
| la Ribagorça            | Lluís Solé                  | descripció subsectors | 5   | 2 | 3 | 3 | 4 | 2 | 4 | 1 | 3 |
| els Pallars             | Lluís Solé                  | descripció subsectors | 4   | 2 | 2 | 2 | 3 | 3 | 3 | 1 | 3 |
| Andorra                 | Salvador Llobet             | descripció subsectors | 4   | 2 | 4 | 2 | 4 | 2 | 4 | 2 | 3 |
| Alt Urgell              | Rafael de la Torre          | anàlisi productiva    | 5   | 3 | 3 | 4 | 4 | 2 | 4 | 2 | 4 |
| Berguedà                | J. Rebagliato, Lluís Solé   | descripció subsectors | 4   | 2 | 2 | 5 | 3 | 2 | 3 | 1 | 4 |
| Cerdanya                | Lluís Solé, Pau Vila        | síntesi regional      | 4   | 1 | 4 | 5 | 4 | 3 | 2 | 1 | 4 |
| el Capcir               | F. Doumenge, Roger Lambert  | síntesi regional      | 4   | 3 | 2 | 4 | 3 | 4 | 2 | 1 | 3 |
| el Conflent             | Francesc Doumenge           | síntesi regional      | 1   | 0 | 3 | 2 | 1 | 0 | 1 | 0 | 1 |
| el Vallespir            | Francesc Doumenge           | síntesi regional      | 2   | 1 | 2 | 2 | 1 | 0 | 1 | 0 | 1 |
| el Rosselló             | Francesc Doumenge           | anàlisi productiva    | 4   | 3 | 1 | 5 | 4 | 5 | 4 | 2 | 5 |
| l'Empordà               | Albert Compte               | descripció subsectors | 4   | 3 | 5 | 4 | 2 | 2 | 4 | 3 | 3 |
| el Ripollès             | Salvador Llobet             | descripció subsectors | 4   | 3 | 2 | 2 | 3 | 2 | 3 | 1 | 3 |
| Osona                   | Salvador Llobet             | síntesi historicista  | 2   | 1 | 1 | 3 | 0 | 0 | 3 | 0 | 2 |
| la Garrotxa             | Maria de Bolòs              | descripció històrica  | 3   | 1 | 2 | 4 | 0 | 0 | 2 | 3 | 1 |
| Gironès                 | Maria de Bolòs              | descripció subsectors | 5   | 3 | 1 | 2 | 1 | 2 | 1 | 4 | 4 |
| la Selva                | Maria de Bolòs              | descripció subsectors | 5   | 3 | 1 | 2 | 1 | 1 | 2 | 2 | 3 |
| Bages                   | Joan Vilà                   | síntesi regional      | 3   | 1 | 1 | 2 | 1 | 1 | 3 | 0 | 0 |
| Solsonès                | Manuel Riu                  | descripció històrica  | 3   | 2 | 2 | 5 | 1 | 1 | 2 | 0 | 1 |
| Segarra                 | J. Rebagliato, Lluís Solé   | descripció subsectors | 3   | 2 | 1 | 2 | 1 | 2 | 1 | 0 | 1 |
| Urgell                  | R. Perrin, Josep Tortosa    | anàlisi sectorial     | 4   | 5 | 3 | 2 | 3 | 3 | 4 | 3 | 5 |
| les Garrigues           | Renat Perrin, Frederic Pita | anàlisi sectorial     | 4   | 5 | 3 | 4 | 3 | 5 | 4 | 3 | 5 |
| la Noguera              | J. Rebagliato, J. Tortosa   | anàlisi sectorial     | 5   | 5 | 2 | 2 | 2 | 3 | 4 | 2 | 5 |
| Segrià                  | Renat Perrin                | anàlisi sectorial     | 4   | 5 | 2 | 3 | 3 | 5 | 5 | 3 | 5 |
| Llitera                 | Renat Perrin                | anàlisi sectorial     | 4   | 4 | 2 | 2 | 3 | 2 | 4 | 3 | 5 |
| Baix Cinca              | Renat Perrin                | síntesi regional      | 3   | 3 | 2 | 2 | 2 | 2 | 3 | 3 | 3 |
| Terra Alta i Matarranya | Edmund Gimeno               | síntesi regional      | 3   | 3 | 1 | 3 | 2 | 2 | 3 | 1 | 3 |
| Baix Ebre i Montsià     | Josep M. Trullén            | descripció subsectors | 4   | 2 | 1 | 2 | 1 | 2 | 2 | 0 | 2 |
| Priorat                 | Josep Iglésies              | descripció subsectors | 4   | 0 | 1 | 2 | 1 | 3 | 4 | 2 | 2 |
| Ribera d'Ebre           | Josep Iglésies              | descripció subsectors | 4   | 0 | 1 | 1 | 1 | 1 | 2 | 1 | 2 |
| Camp de Tarragona       | Josep Iglésies              | descripció subsectors | 4   | 2 | 2 | 2 | 2 | 1 | 3 | 1 | 4 |

| Comarca             | Autors          | Perspectiva           | Aspectes que caracteritzen el contingut (*) |     |     |     |     |     |     |     |     |
|---------------------|-----------------|-----------------------|---|-----|-----|-----|-----|-----|-----|-----|-----|
|                     |                 |                       | 1   | 2   | 3   | 4   | 5   | 6   | 7   | 8   | 9   |
| Conca de Barberà    | Josep Iglésies  | descripció subsectors | 5   | 1   | 2   | 4   | 2   | 4   | 3   | 2   | 4   |
| Penedès i Garraf    | Emili Giralt    | síntesi regional      | 4   | 2   | 1   | 5   | 3   | 4   | 3   | 3   | 3   |
| Anoia               | Josep Iglésies  | descripció subsectors | 4   | 2   | 1   | 2   | 1   | 1   | 4   | 1   | 4   |
| El Vallès           | Salvador Llobet | descripció subsectors | 4   | 2   | 2   | 4   | 3   | 2   | 3   | 0   | 3   |
| El Maresme          | Salvador Llobet | anàlisi sectorial     | 5   | 3   | 1   | 5   | 4   | 4   | 4   | 0   | 4   |
| Baix Llobregat      | Joan Rebagliato | anàlisi sectorial     | 5   | 3   | 1   | 5   | 1   | 3   | 5   | 2   | 4   |
| Mitjana             |                 |                       | 3,9   | 2,4 | 1,9 | 3,1 | 2,2 | 2,2 | 3,0 | 1,6 | 3,1 |
| Desviació estàndard |                 |                       | 0,9   | 1,4 | 1,0 | 1,2 | 1,3 | 1,4 | 1,1 | 1,3 | 1,4 |

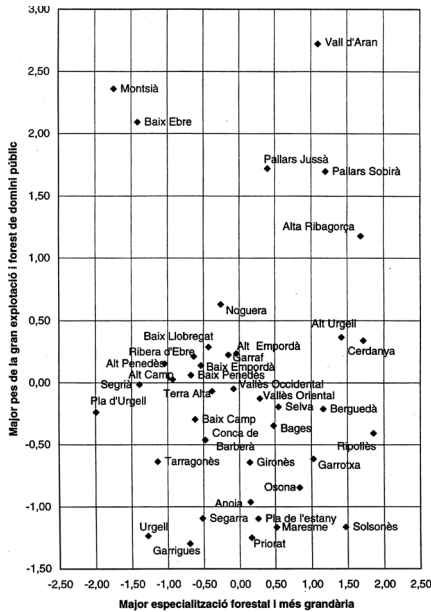
Font: Lluís Solé [ed.] *Geografia de Catalunya*, Barcelona, Aedos, vol. 2 (1963-67) i 3 (1968-74).

(\*) Aspectes analitzats en cada monografia comarcal i eines utilitzades: 1: Subsectors productius (descripció cultius, ramaderia i boscos). 2: Factors estructurals (mà d'obra, mecanització, relacions contractuals). 3: Hàbitat i infraestructures (la casa, regadius). 4: Canvis històrics. 5: Gestió agroramadera (tècniques de cultiu i gestió) 6: Valoracions econòmiques (rendiments, valoració mercats, industrialització). 7: Diversitat local (diferències a l'interior de la comarca). 8: Gràfiques i mapes. 9: Informació estadística. Presència de cadascun dels aspectes o eines en la monografia comarcal: 5: Presentació important i completa en els temes. 4: Presentació important, però incompleta. 3: Valor mitjà de la presentació i en els temes. 2: Presentació relativament curta i poc variada. 1: Pes marginal en la presentació. 0: Descripció inexistent.

En l'apartat dedicat al bosc de la *Geografia Aedos* l'interès se centra, en qual-sevol cas, en la descripció dels aprofitaments forestals, que fins a dia d'avui han experimentat alguns canvis significatius. Salvador Llobet esmenta com a la postguerra, l'aturada de les importacions de fusta dels països del Bàltic es tradueix en una forta pujada dels preus de la fusta i de l'aprofitament conseqüent del bosc. En aquells moments les dades existents en relació als aprofitaments resultaven, però, parcials i molt deficients, quan no mancaven del tot. El volum de fusta estreta dels boscos catalans a partir dels anys vuitanta, una mitjana de prop del mig milió de metres cúbics anuals, se situa per damunt de les xifres disponibles d'anys anteriors, però no concorda massa amb la impressió d'abandonament de l'explotació forestal (Badia *et al.*, 1983).<sup>9</sup> En qualsevol cas, davant d'uns mercats fortament internacionalitzats la producció de fusta local s'ha vist perjudicada per la baixa qualitat relativa de la fusta, els costos d'extracció locals i l'estructura minifundista de la propietat del bosc, amb l'excepció d'algunes muntanyes pirinenques d'origen comunal i algunes propietats més grans a l'entorn d'Osona i el Solsonès. L'estabilitat de la propietat forestal és molt gran en el temps i els contrastos de les estructures de producció afegits al potencial ecològic desigual determinen l'evolució del sectors forestals comarcals (fig. 2).

9. El sector forestal compta actualment amb dues organitzacions, l'Observatori Forestal de Catalunya i el Centre Tecnològic Forestal de Catalunya, que elaboren una quantitat notable d'estadístiques i estudis sobre el sector forestal, els aprofitaments i la gestió ecològica i econòmica que gira al seu entorn.

**Figura 2.** Caracterització de l'estructura de les explotacions forestals per comarques (1989)



Les comarques de la Catalunya Vella, a la part dreta inferior de la imatge, mostren una major especialització forestal en contrast amb les forestals de grans propietats comunals del Pirineu, a la part superior dreta, i la singularitat de la propietat comunal al Baix Ebre i Montsià a la part superior esquerra.

Font: I. Aldomà Buixadé (1997), *L'estructura del sector forestal a Catalunya*, Barcelona: Diputació de Barcelona, p. 81. Classificació jeràrquica a partir de l'anàlisi en components principals dels indicadors d'estructura de les explotacions forestals del cens agrari de 1989.

Al mateix temps quasi han desaparegut també els anteriors i variats aprofitaments del bosc que repassava Llobet (1958-62, p. 478): l'elaboració de carbó vegetal a partir de l'alzina, els costals de les esporgades de pins, els tanys dels castanyers per a rodells i perxes, l'extracció del suro per a la indústria del ram o el margalló per escombres i cabassos. Els boscos densos o esclarissats juguen ara una funció ecològica, paisatgística i de lloc de passeig, en consonància amb l'extensa taca de Xarxa Natura 2000 que els protegeix. La població s'hi aboca en la temporada de recollida de bolets i algunes empreses hi desenvolupen l'explotació de la tòfona, feta cada cop més en cultius d'arbres micoritzats. Bona part del bosc es troba, en qualsevol cas, poc explotat i gestionat i el creixement del sotabosc augmenta el risc dels grans incendis.

En la percepció del bosc o les pastures dels anys 1950 aquests formaven part del conjunt més general dels sistemes o paisatges agraris, en estreta unió i equilibri amb l'agricultura i la ramaderia. Fa seixanta anys hi havia una complementació productiva real entre aquests diferents usos perquè existia encara una densa pagesia gestora del conjunt. Ara el bosc i les pastures s'han desvinculat pràcticament de la pagesia i en la visió dels urbanistes i dels paisatgistes apareixen com espais naturals, espais sense ànima productiva, ni raó antròpica. És una visió que per altra part s'ha encomanat al conjunt del territori "no urbà" i que provoca un notable distanciament entre la Catalunya urbana i la rural amb una pagesia encara present. En certa manera, no ha deixat de confirmar-se, tot adaptant-se als nous temps, una visió paisatgista nacional històrica allunyada de la ruralitat (Paül, 2017).

## **Paisatges agraris en evolució cap a l'especialització i el monocultiu**

L'evolució dels paisatges agraris en els darrers decennis respon, en qualsevol cas, a l'aprofundiment dels canvis que ja es començaven a percebre en els anys 1950. En primer lloc la desaparició de pràctiques ancestrals com els artigatges, que aleshores ja havien esdevingut marginals i que com la pràctica dels formiguers s'havien fet prescindibles degut a la introducció dels adobs químics o de síntesi. I desaparició pel mateix motiu del guaret anual i dels conreus associats, als quals s'aniria afegint la reducció de les rotacions de cultius, substituïdes pel conreu repetitiu i la preeminència del monocultiu.

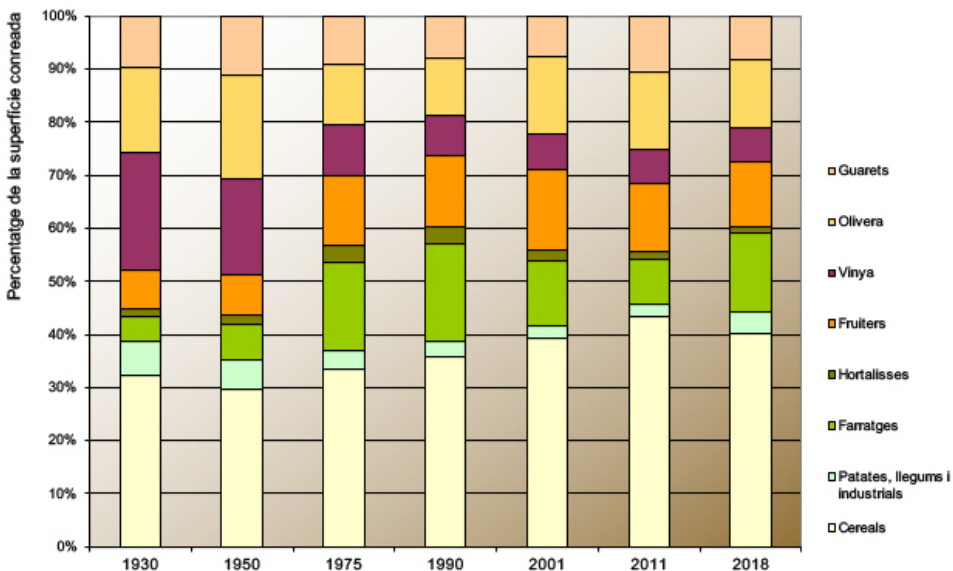
El calendari de rotacions de la pàgina 403 de la *Geografia Aedos* ens deixa avui en dia sorpresos per la diversitat d'opcions i la precisió. Tot i la llunyania que ens transmet, no negarem la seva utilitat actual quan els codis de bones pràctiques i l'agricultura raonable tornen a promoure les rotacions. Més descartats apareixen els conreus associats, que fa seixanta anys barrejaven mates de panís amb mongeteres emparrades i combinaven de manera natural les diferents espècies de l'arboricultura mediterrània o les intercalaven amb franges de cereals o llegums, tot oferint uns paisatges de franges acolorides. Sigui com sigui, els canvis cap al monocultiu d'una espècie han contribuït a uniformitzar i empobrir (!) els paisatges agraris contemporanis, amb el rerefons de l'especialització de l'agricultura de les diferents contrades.

La tendència cap a la homogeneïtzació i l'especialització de les espècies conreades marcaran la pauta general que s'entreveia ja a inici dels anys 1960. El cànem, el lli o la seda, que històricament havien tingut una presència significativa als regadius de Lleida han acabat desapareixent. El mateix ha esdevingut amb la remolatxa, que havia viscut una estirada amb la pèrdua del sucre de canya de les colònies espanyoles. El sègol habitual a les parts altes de muntanya ha desaparegut, també, com ha desaparegut tot conreu d'aquests indrets extrems i difícils de mecanitzar. Mentre, els llegums no s'han pogut beneficiar de l'interès agronòmic de les rotacions i haurien acabat de desaparèixer si no fos perquè la Política Agrícola Comunitària estimula la seva rotació amb els cereals. Ja rarament trobarem, però, faves, cigrons, mongetes o llenties, guixes i tramussos, sinó la colza que vesteix d'una catifa groga els secans primaverals. I alguns arbres, si no han desaparegut és per la seva pròpia rusticitat o el semiabandonament d'alguns camps, com és el cas del garrofer abundant al litoral meridional o del castanyer de les serralades del Montseny, les Guilleries i Prades, que mantenen la seva dignitat arbrada, sense pràcticament aprofitament del fruit. El conreu del fajol, el mill o el cotó completarien altres singularitats d'època molt localitzades que no han acabat de fer fortuna, com ho poden ser avui dia el conreu de safrà, paulònies de vocació forestal, arbres micoritzats o hortalisses xineses.

Quan el reg i les condicions estructurals i de mercat ho han afavorit, la cerca de majors rendes ha empès la difusió de l'hortofructicultura com a espe-

cialització productiva. En primer lloc de la fruita dolça, que en els anys 1960 la *Geografia Aedos* ens presenta ja ben implantada a les comarques de Lleida, i ja se'ns assenyala una conjuntura desfavorable de preus que s'anirà repetint en el temps. L'any 1970 apareixia la monografia d'Ernest Lluch sobre la regió frutera de Lleida, que posava de relleu el procés de difusió de la fruita a partir del nucli inicial de l'horta de Lleida i situava unes estructures i adaptacions comercials que han estimulat una adaptació varietal i d'espècies constant. Als mateixos anys el conreu de la taronja característic de les comarques valencianes s'escampava pel Montsià i, en canvi, es trobava en franca reducció al Maresme, degut en bona part als efectes de les gelades que l'afectaven en aquesta àrea climàticament extrema.

**Figura 3.** Evolució de les superfícies conreades per grups de conreus, 1930-2018



Domini continuat del conreu extensiu cerealícola i disminució del pes de l'arboricultura mediterrània, particularment de la vinya i l'olivera, que s'estabilitzen i refan en el segle XXI. Font: *Anuario estadístico de la producción agrícola y ganadera*, MAPA i Departament d'Agricultura, Ramaderia, Pesca i Alimentació, Generalitat de Catalunya.

Altrament, l'evolució d'alguns conreus experimenta variacions i canvis sobtats com les arrencades d'oliveres i ametllers provocades pels episodis pluridecennals de gelades extremes, com la de 1956 que cita Llobet o les més recents i no tan extremes de 1971 i 2001. L'olivera s'ha refet a poc a poc d'aquests accidents i en els darrers vint anys ha fet una estirada a base de noves plantacions intenses i la incorporació del reg gota a gota. Mentre l'ametller ha anat més de mal borràs i només en els darrers deu anys ha fet un salt de les mateixes característiques de l'olivera, tot ocupant, fins i tot, espais abans reservats a la fruita dolça de regadiu. I no oblidem els avellaners que amb molts esforços resisteixen al Camp



de Tarragona la competència de les importacions de l'Orient i de les urbanitzacions, i encara hauríem d'afegir en el camp dels fruits secs els nouvinguts festucs, una oportunitat en aquest cas que també ve de l'Orient.

Les evolucions dels mercats i de la superfície conreada no són, en qualsevol cas, fàcils d'explicar i encara menys de predir, com han viscut en la pròpia pell els pagesos de l'avellana. Salvador Llobet s'afanya a fer, per exemple, el mapa de totes les petites contrades productores de patata, que aleshores era un conreu puixant al Maresme i que havia tingut un gran interès per a treure la gana de la postguerra arreu del territori. Però la producció de patata s'aniria fonent tot seguit davant la competència de la producció exterior, i ni tan sols s'ha consolidat a la muntanya mitjana que ofería les millors condicions agronòmiques i ha fet grans esforços de promoció. Sigui com sigui, no hem de menystenir algunes romanalles del passat que obren noves oportunitats per a les produccions locals diferenciades i de qualitat, que poden ajudar a tirar endavant petites contrades rurals: patates de Prades o d'Alinyà, cireres de Sant Climent de Llobregat, mongetes de Santa Pau, figues d'Alguaire i préssec tardà de Pinyana, vi d'Alella, carxofes del Prat, espàrrecs de Gavà, arròs de Pals o tabac d'Andorra. Tota alternativa és benvinguda davant la davallada inexorable de les rendes de les grans especulacions.

## **La transformació dels conreus a expenses d'uns mercats subjectes al consum**

Per a Salvador Llobet no n'hi ha evidentment prou amb dibuixar el paisatge agrari i la distribució dels conreus, sinó que cal explicar-los. “És en la conjunció del poblament i les possibilitats físiques que trobem realment les fonts de l'agricultura” (1958-62, p. 378), ens diu d'entrada. Segurament per pròpia deformació professional insistirà en com l'altitud i el pendent, el clima i els sòls condicionen el cultiu, i aquesta serà la base de la detallada descripció de les “regions agrícoles” del país (1958-62, p. 425-444). Els mapes del límit altimètric dels conreus a Andorra (p. 378) i dels límits d'expansió de la vinya, l'olivera i el morenc (p. 408) representen, en aquest sentit, tot un clàssic. A grans trets, el dibuix que planteja Llobet té una base agroclimàtica consistent i determina l'especialització general entre contrades amb un perfil d'arboricultura mediterrània de secà, comarques cerealícoles temperades, hortofructicultura d'hortes mediterrànies i les pirinenques de prats de muntanya. A banda de les circumstàncies particulars de l'arròs del delta o dels cítrics del Baix Ebre i Montsià, que es corresponen amb una mediterrània ben càlida i irrigada i que mantenen una notable continuïtat en el temps.

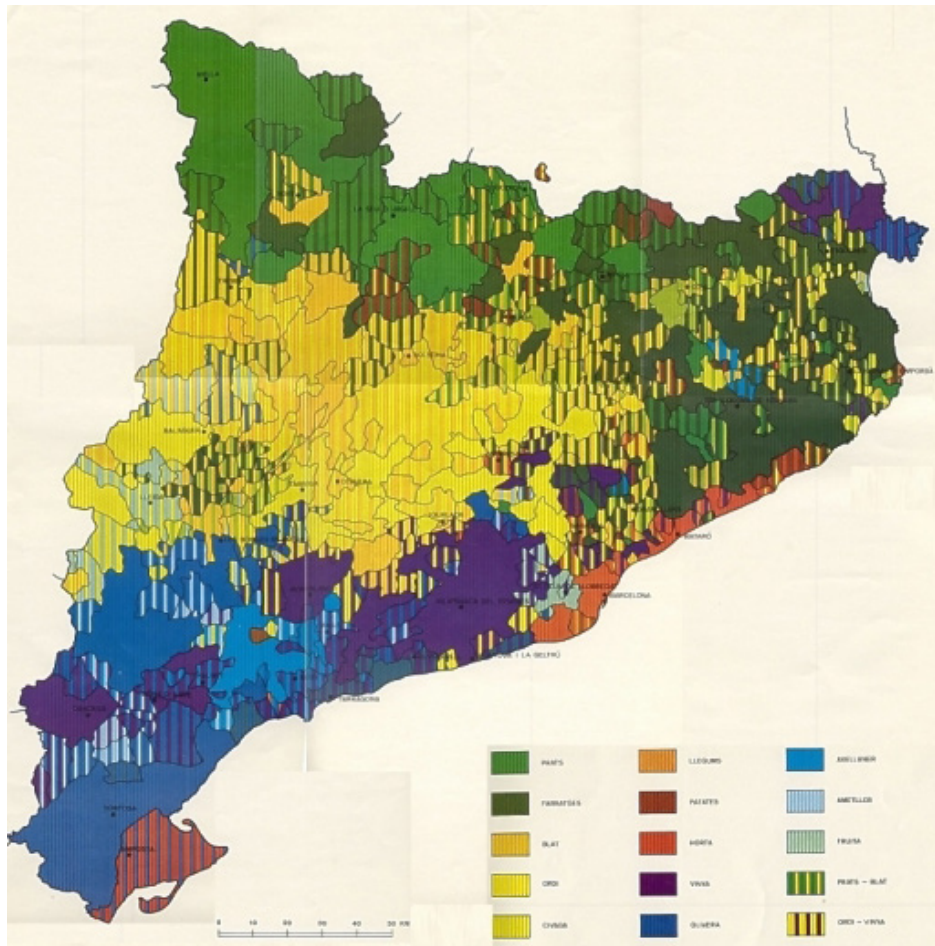
No tot s'acaba amb l'adaptació climàtica i l'entorn físic. Sense arribar a teoritzar-ho, Llobet ja veu que la plaga de la fil·loxera no ho és tot per explicar

l'evolució de la vinya i que les circumstàncies i el avatars del medi físic tampoc explicaran la variació dels cultius. “El conreu de la vinya ha sofert també nombroses fluctuacions modernes seguint l'oscil·lació dels preus” (Llobet, 1958-62, p. 410). En un article específic sobre els “vins escumosos” ja havia apuntat que la iniciativa de les grans famílies del Penedès havia estat decisiva per a la consolidació del sector del cava i la vinya a la zona (Llobet, 1959). Precisament, la vinya que havia desaparegut en els darrers decennis de les valls de muntanya on l'havia observat el geògraf, hi torna a reaparèixer aquests darrers anys, i no es pot dir que sigui degut particularment als efectes temperadors del canvi climàtic o els seus efectes psicològics, sinó més aviat a la cerca d'especificitats productives en els vins de qualitat del present.

Diríem que com més especulatiu o intensiu són els conreus, majors són les seves variacions interanuals. És evident en el cas de l'hortofructicultura, subjecta a canvis i adaptacions constants que poden alterar l'aspecte de tot una comarca. Les patates observades al Maresme per Llobet es convertiren al cap de poc en camps de maduixeres i en els darrers vint anys han estat els camps de flors i plantes ornamentals els qui han adquirit el predomini. Mentre l'horticultura del delta del Llobregat i el Baix Camp i altres indrets puntuals del país evoluciona dels enciams i les tomates, cap a les carxofes, els bròquils i coliflors o les mongetes tendres o els calçots, segons les condicions a cada moment dels mercats. La febre ha arribat al sector fructícol que en els anys 1950 era tot just un sector en expansió a l'entorn del Segrià i que amb el temps ha esdevingut el conreu de més valor. En aquest cas, el ball d'espècies i varietats ha estat espectacular i cada vegada més accelerat, amb els pagesos arrencant i plantant a mida que els vents dels mercats giraven cap a un costat o cap a un altre (Aldomà, 2013). “Desgraciadament el pagès es regeix per la rutina de cada any i l'empirisme. Només se segueixen els bons preus d'un anys com a norma de l'any següent; quan això succeeix, s'amplia la producció que ha resultat remuneradora; però aleshores molts pagesos han decidit fer el mateix i a conseqüència de l'abundància, els preus cauen novament” (Llobet, 1958-62, p. 423-424). Aquestes consideracions s'avancen, de fet, a la teorització dels canvis d'ús a partir de les variables econòmiques que s'imposaria en la geografia dels anys 1970, de la qual M. Dolors Garcia Ramon (1981) n'oferia un compendi.

Salvador Llobet ja constatava també en relació a la fruita dolça com “l'augment del nivell general de vida, amb gran consum de fruita en les ciutats, desenrotlla activament la producció, que creix contínuament” (1958-62, p. 421). Apuntava d'aquesta manera en la clau que marcarà l'evolució del sector agrari en els darrers decennis: l'evolució del consum que obre les portes a nous productes i en descarta uns altres. I darrera del consum no ve el pagès, sinó la restauració i la distribució, i darrera d'aquestes ve la indústria alimentària per arribar fins al productor camperol, amb o sense intermediaris. En realitat, per entendre el sector agrari hem de parlar de tot plegat, de la cadena agroalimen-

**Figura 4.** Els aprofitaments agrícoles dominants en l'àmbit municipal, 1973  
(Roser Majoral)



L'especialització, prats i pastures al Pirineu axial, farratge-blat de moro a les comarques nord-orientals, cereals a les grans planes occidentals, horticultura al litoral de l'entorn de Barcelona i arboricultura de vinya o olivera i fruits secs a les comarques meridionals, marquen profundament les orientacions agràries comarcals. En aquest mapa a bandes ternàries, Roser Majoral feia una primera representació gràfica sistemàtica de la informació d'aprofitaments agraris de base municipal. Font: Roser Majoral (1984?) *Els conreus a Catalunya*, Barcelona: Departament d'Agricultura, Ramaderia i Pesca (pòster).

tària, en la qual, a més a més, el pagès penja del fil de les innovacions de la indústria que li ofereix llavors, adobs, medicines i altres tractaments, màquines i altres inputs que marquen l'evolució del sector. Curiosament la *Geografia de Catalunya* manté la indústria alimentària en el capítol de la indústria, però ja situa les "indústries ramaderes" dins de les "activitats rurals". No endebades la ramaderia ha estat l'avançada de la "industrialització" del sector agrari.

## La ramaderia com a emblema del nou desenvolupament agrari industrial

A les ciutats, que milloren les seves condicions de vida a partir del segle XIX, el consum de llet esdevé icona de progrés i provocarà la transformació ramadera que trasbalsarà l'agricultura al Vallès i altres entorns urbans, ens explica Llobet (1958-62, p. 422). L'alimentació del vacum estimularà la producció d'alfals, trepadella i barreges farratgeres al Vallès, Osona i les comarques septentrionals més humides fins als anys 1960. A partir d'aleshores la producció s'estanca i el farratge es destinarà a la producció del pinso consumit per la ramaderia establada o semiestablada, quan no per a l'exportació cap a països desèrtics. Perquè en els anys 1960 es produí una transformació ramadera molt més radical que l'anterior; el pas del bestiar de pastura cap a l'establació ramadera, amb un creixement espectacular del que abans era el bestiar de corral i que ara és una producció industrial pura i dura.

A la *Geografia de Catalunya Aedos* Joan Vilà Valentí ens descobreix, d'una banda, l'evolució de la ramaderia herbívora o d'animals de pastura cap a la ramaderia lletera que es dona en els decennis precedents. I encara ens recordarà el mapa de la ramaderia transhumant, que havia tingut a mà de dibuixar quinze anys abans (Vilà, 1958-62, p. 453). Aleshores la transhumància era ja, però, una activitat en plena decadència, que ha acabat desapareixent en els darrers anys, almenys en la forma tradicional que es coneixia. Avui en dia uns pocs ramats es traslladen de les planes de Lleida i prelitorals cap als Pirineus en camions. Subsisteixen bàsicament els desplaçaments locals des dels mateixos fons de vall, on el bestiar passa l'hivern alimentat amb pinso i farratge, cap als prats d'alta muntanya on pastura a l'estiu. Són les fórmules de transtermitància que en els anys 1960 començaven a dominar a les comarques pirinenques i que se'ns descriu al volum 2 de la *Geografia Aedos*. Mentre, les grans fires ramaderes de Salàs, Verdú, Torregassa o l'Hostal del Vilar que encara podem veure en plena ebullició a les imatges de la *Geografia Aedos*, a dia d'avui han quedat com un record folklòric i algunes institucions locals miren de mantenir i recuperar les carrerades com a rutes turístiques.

Com ja comentava Llobet la producció de llet a partir de races de vaca selectes marcava el to de la nova ramaderia a la primera meitat del segle. Si en aquells moments, 1955, es parlava de 200 milions de litres de llet de producció anual, en el moment de l'entrada a la Comunitat Europea l'any 1986 la xifra pujava a prop de 600 milions, quantitat que s'estabilitzaria arrel de les quotes lleteres, mentre un cop suprimides aquestes avui la xifra s'apropa als 750 milions.<sup>10</sup> Per davall s'amaga, en qualsevol cas, un augment extraordinari dels rendiments lle-

---

10. Els 750 milions de litres de llet anuals ja era la quantitat que calculàrem es produïa realment en plenes quotes lleteres si a les xifres de producció declarades se sumaven les quantitats de llet negra que es deduïen de les dades de producció industrial (Ignasi Aldomà, 1977, *El sector lleter a Catalunya*, Barcelona, Departament d'Agricultura, Ramaderia i Pesca, inèdit).

ters que s'ha traduït en una reducció de la cabanya de vaques lleteres (140.000 vaques el 1986 per 77.600 vaques el 2019) i una més dràstica reducció de les explotacions productores de llet (7.500 vaqueries el 1986 per 437 el 2019). La disminució s'ha traduït en la pràctica desaparició de les vaqueries d'algunes comarques, amb uns efectes particularment negatius a l'Alt Pirineu i Aran, on històricament s'havien fixat les esperances modernitzadores en la llet, com quedà retratat en la tesi d'Antoni F. Tulla (1993).

En canvi, ha tingut prou més gran desenvolupament en els darrers decennis l'engreix de vedells per a carn, tant dels jònecs procedents de les vaques de llet, com, sobretot, dels de les vaques de cria que han esdevingut l'animal preponderant a les pastures de l'alta muntanya i la resta de la Catalunya humida. Perquè els èquids ja no s'utilitzen per les labors del camp i la seva carn tampoc ha estat mai gaire apreciada, i les cabres i els corders són animals rústecs que no es presten gaire a l'engreix intensiu i la seva carn saludable no acaba de ser prou apreciada, de manera que el nombre d'animals d'aquestes espècies no para de caure des dels anys 1980.

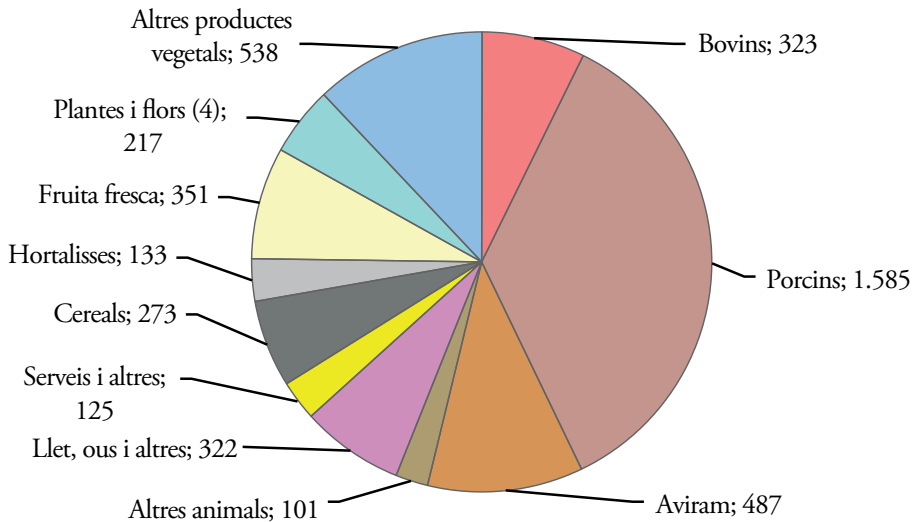
Sigui, com sigui, el gran tomb de la ramaderia es començava tot just a dibuixar en els anys 1950, quan es posa ja de manifest l'augment de consum de carn a les ciutats, basada en una substitució de la proteïna vegetal per la proteïna animal, generalitzada a tots els països occidentals. A Catalunya la revolució començarà per la carn més barata, la de pollastre, i seguirà per la carn de porc, que és la que agafarà més embranzida amb els anys i que encara no ha parat de créixer. Si l'any 1955 se sumaven 155.000 caps porcins davant dels 475.000 ovins, que eren l'espècie dominant en aquell moment, l'any 2019 ens situem a la ratlla dels 8 milions de porcs davant d'uns 520.000 ovins.<sup>11</sup>

Traduït en termes econòmics, comprovem que la producció ramadera establada, que es fa en granges cada cop més grans, ha esdevingut l'activitat agrària més important en la generació de valor (fig. 5). Comporta més de les dues tercers parts de la producció final agrària en els darrers anys, que recau fonamentalment en el sector porcí. De fet, dins l'activitat agrària, la porcicultura és l'únic sector que ha procurat uns guanys relativament estables en el temps a la pagesia, de manera que les 6.000 explotacions porcines actualment existents constitueixen un pilar fonamental per a l'estabilitat demogràfica d'algunes comarques rurals. Una situació que es pot mantenir uns anys si continua l'estirada de les exportacions de carn, que han passat llargament per davant de les exportacions tradicionals de fruita dolça, oli d'oliva i vi. Exportacions que, dit sigui de pas, han contribuït a assolir una balança comercial exterior equilibrada com mai havia existit, perquè les importacions de cereals i tortons

11. Les xifres totals de les estadístiques ramaderes fan referència al nombre de places d'adults de reproducció i joves d'engreix o reposició ocupades en un moment donat de l'any, de manera que la producció anual de carn i altres subproductes animals varia en funció de la rotació de les places, variables segons cada espècie. Dades recollides i desenvolupades a la web del Departament d'Agricultura, Ramaderia, Pesca i Alimentació, Generalitat de Catalunya: <http://agricultura.gencat.cat/cal/departament/estadistiques/>



**Figura 5.** Producció final agrària a Catalunya per grups de produccions, mitjana 2014-2018, en milions d'euros a preus corrents



Els sectors ramaders s'han imposat com l'origen principal de la producció agrària, amb el porcí en posició destacada. Font: Departament d'Agricultura, Ramaderia, Pesca i Alimentació, Generalitat de Catalunya. Mitjana dels resultats anuals de 5 anys.

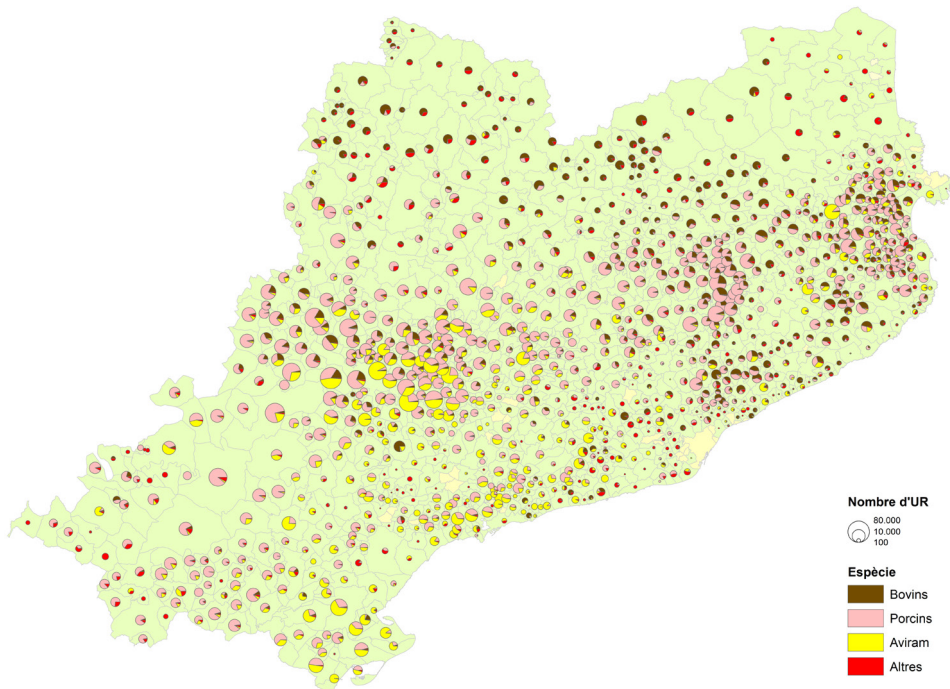
per a l'alimentació ramadera la desequilibraven completament en els decennis passats – el valor afegit superior de la carn i derivats compensa les importacions de matèries primeres per al pinso.

La distribució territorial de la ramaderia determinarà, per altra part, el component geoestratègic bàsic del sector agrari i l'alimentació a Catalunya. En la seva introducció geogràfica a la *Catalunya dins l'Espanya moderna* (1962), Pierre Vilar apuntava que “una bona agricultura de terres camps occidentals condiciona la prosperitat general del Principat” (vol. 1, p. 265). Avui en dia passa el mateix, l'únic que en comptes del gra i el pa, que abans eren productes bàsics de subsistència, ara tenim l'ordi, el panís i l'alfals que suporten la proteïna animal, molt més valorada i que no depèn de la pluja d'un any per l'altre. La distribució municipal dels pesos ramaders en dóna una justificació ben contundent (fig. 6).

No es pot perdre de vista tampoc que l'expansió ramadera té un sentit pel caràcter especialitzat i capdavanter que ha representat la ramaderia catalana i la indústria afí en el mercat espanyol. Les comarques veïnes de la Llitera, el Baix Cinca o, fins i tot, el Matarranya i la Ribagorça no han fet sinó seguir i reforçar la potència regional construïda entorn de Lleida. Un fet que contrasta precisament amb el camí seguit pel sector agrari a les comarques de la Catalunya del Nord, pendents del mercat francès i sense relació amb el sector agrari del sud. Allí la ramaderia no representa ni de la dècima part de la producció final agrària i s'ha quedat relegada a les lleteries i explotacions bovines de la Cerdanya, Capcir, Vallespir i Conflent. Mentre a la plana rossellonesa la ramaderia



**Figura 6.** Distribució de la ramaderia per municipis en nombre d'Unitats Ramaderes, 2009



El mapa de la places ramaderes en el darrer cens municipal disponible de 2009 mostra clarament la concentració ramadera en l'eix Segrià-Empordà, amb una concentració especial a la plana central de Lleida, que es perllonga cap a la Llitera. Font: Idescat i INE, Cens Agrari 2009. 1 Unitat Ramadera, UR, equival a vaques de llet i bovins mascles de 24 mesos i més: 1; vaques braves de 24 mesos i més i altres vaques: 0,8; bovins de 12 a menys de 24 mesos: 0,7; bovins de menys de 12 mesos: 0,4; ovins: 0,1; cabrum: 0,1; truges: 0,5; garrins: 0,027; altres porcins: 0,3; equins: 0,8; gallines i polletes destinades a pondre: 0,014; pollastres i galls: 0,007; galls dindis, ànecs, oques, pintades i altre aviram: 0,03; conilles mares: 0,02. Els índexs de conversió difereixen lleugerament en el cas dels Pirineus Orientals, per als quals es pren com a referència el cens de 2010 i la delimitació en cantons dels moments, d'acord amb la informació disponible, restringida per motius de secret estadístic.

estabulada té un pes minso i la intensificació s'ha girat cap a l'hortofructicultura, que aprofita dels avantatges agroclimàtics locals en el marc francès. Tot plegat explica també que la productivitat general del sector agrari a la Catalunya del Nord s'hagi quedat enrere de la del sud.

## **A recer de la dinàmica de la indústria alimentària i de la distribució**

Si la ramaderia com a sector primari ha arribat tan amunt es deu al cap i a la fi a la indústria del ram. La indústria, en primer lloc, subministradora de pinso, que per poder vendre la seva matèria primera ha acabat fent-se càrrec de la part substancial de la cria de porcs, pollastres o vedells. Els ramaders aporten la

granja, els costos de funcionament i la mà d'obra –i s'han d'espavilar amb els residus, que no és poc mal de cap–, mentre els industrials aporten els porcs, el pinso, els medicaments i la tecnologia en general, que es mou en el marc de les innovacions globals. Tot plegat a partir d'un tant per animal modulable segons els rendiments, d'acord amb el que s'estipula a través dels contractes d'integració. Pocs ramaders escapen a aquesta dependència que els equipara en alguns aspectes a un assalariat, però els situa a recer de les fluctuacions sobtades dels mercats (Aldomà, 1983). I darrera de la indústria del pinso caldrà situar la que comercialitza, processa i elabora els productes càrnics i altres derivats, relacionada o no a nivell empresarial amb els pinsaires i ramaders. En el volum 3 de la *Geografia Aedos* les monografies comarcals detecten l'increment que tenia la producció d'ous i la cria de pollastres en els anys 1960 a les comarques del Camp de Tarragona i de l'Ebre vinculat amb l'impuls de les noves indústries de pinso i reproducció selectiva entre les quals destacà la Cooperativa Avícola de Reus. El creixement de l'avicultura continuà, però s'anirà desplaçant cap a Lleida i cap al sector porcí, sobre unes cadenes de producció similars en la seva estructura (Garcia Pascual, 1993).

Al cap i a la fi, són els industrials o comerciants “en avall”, els qui han fomentat i han sabut treure profit de l'estirada del consum local i internacional, els qui serveixen el dinamisme de la ramaderia intensiva. Avui en dia aquesta indústria es fa notar a les comarques que tenien una tradició en la preparació d'elaborats carnis com Osona i la Garrotxa i les veïnes gironines, per les quals Pau Vila ja havia descrit l'expansió dels elaboradors de llonganisses en els anys 1930. Aquesta especialització dels elaboradors carnis contrasta amb la de la indústria pinsaire, que recolza més aviat en la tradició farinera, molt més escampada territorialment i relacionada amb la matèria primera cerealícola. Sigui com sigui, la ramaderia dibuixa a dia d'avui un eix Lleida-Girona, que coincideix amb l'Eix Transversal de comunicacions i que determina l'àrea de màxima productivitat i rendibilitat agrària del país.

Pinsos i carn sumats a la llet representen, per altra part, prop de la meitat de l'ocupació i del valor generat per la indústria d'alimentació i begudes. Molt per damunt del següent subsector en importància, la indústria farinera i d'elaboració de pa i productes de pastisseria industrial, que es queda entorn d'un 15 % del total. L'elaboració d'olis, fabricació de vins i altres begudes alcohòliques, pastes, suc i altres derivats alimentaris de major o menor tradició en el passat representa un pes bastant inferior. Entre tots ells contribueixen, en tot cas, a bastir una branca industrial potent, que representa entorn a un 20% de l'ocupació i una proporció lleugerament inferior del valor afegit brut del conjunt de la indústria catalana.<sup>12</sup> Una indústria d'alimentació i begudes que no ha parat de créixer en els darrers anys i que a hores d'ara suma 87.164

---

12. Les dades quantitatives es poden seguir anualment a l'Informe de la indústria, la distribució i el consum agroalimentaris a Catalunya, elaborat pel Departament d'Agricultura, Ramaderia, Pesca i Alimentació: [http://agricultura.gencat.cat/cal/departament/dar\\_publicacions/dar\\_publicacions\\_periodiques/dar\\_anuaris/dar\\_anuaris\\_sectorials/informes-industria-consum-agroalimentaris-catalunya/any-2017/](http://agricultura.gencat.cat/cal/departament/dar_publicacions/dar_publicacions_periodiques/dar_anuaris/dar_anuaris_sectorials/informes-industria-consum-agroalimentaris-catalunya/any-2017/)

ocupats (juny 2019), bastant per damunt de l'ocupació de les activitats del sector primari.

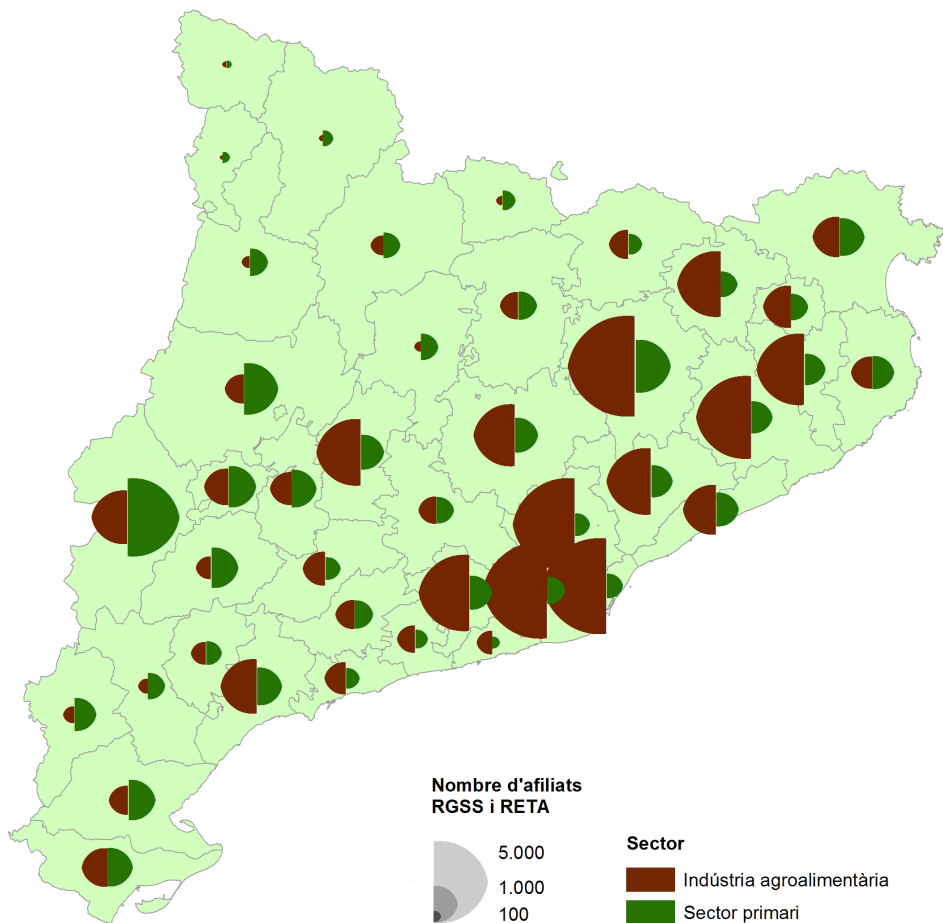
Trobem indústria agroalimentària escampada arreu del territori, però amb uns assentaments prou més destacats. Els que tenen a veure amb la tradició i vocació càrnica de les comarques nord-orientals, i els que tenen a veure, sobretot, amb l'especialització en els processos industrials que posà de relleu Romà Pujadas (1983) en la seva tesi. D'una banda, trobem les indústries de primera transformació situades prop de la matèria primera agrària, que habitualment generen menys valor afegit i ocupació menys qualificada. Per una altra banda, tenim les de segona o tercera transformació que tenen a veure amb productes més elaborats situats prop dels llocs de consum, una especialització ben reflectida en la concentració d'ocupació industrial a les comarques metropolitanes en contrast amb l'interior buit. Encara que sempre hi ha excepcions, com la tradició industrial alimentària del Baix Camp, a l'entorn de Reus, o la plaça forta generada a l'entorn de la Cooperativa de Guissona a la Segarra (fig. 7). Cooperativa o Àrea de Guissona que en la seva evolució cap a un conglomerat que agrupa des de les activitats de producció primària fins a la distribució i restauració alimentària, a banda d'activitats financeres i d'altres serveis, ens posa damunt de la taula les complexes relacions de caire vertical que dominen el sector i que determinen, al cap i a la fi, l'evolució dels paisatges agraris. La concentració empresarial experimentada en l'àmbit de la distribució condiciona actualment la generació i captació del valor afegit en el conjunt de la cadena alimentària, de manera que, a imatge d'Àrea de Guissona amb les seves botigues, indústries agràries i pagesos integrats, tot els seus agents s'han de plantejar de vendre directament al consumidor o, com a mínim, d'ocupar una plaça important en les seves ments.

Durant tot el segle xx els pagesos s'han agrupat per tal, primer, de plantar cara als intermediaris, i, després, de guanyar posicions dins la cadena alimentària. A propòsit del cooperativisme agrari, els volums comarcals de la *Geografia Aedos* ens recorden el paper dinamitzador que ha tingut en les comarques vitivinícoles, particularment a la Conca de Barberà, i ens situen sobre el paper central que tingué també en la consolidació de la producció lletera als Pirineus. Amb el anys el cooperativisme lleter s'ha quedat reduït a la històrica Cooperativa Cadí de la Seu d'Urgell de més de 100 anys i el cooperativisme vinícola ha tingut una evolució desigual i té dificultats per adaptar-se a les dinàmiques empresarials. A la *Geografia Aedos*, René Perrin ja alertava en relació a les cooperatives oleícoles de les Garrigues que quedava molt bé tenir una cooperativa a cada poble, però que el seu dinamisme era reduït i no asseguraven una orientació nova a l'agricultura; al cap dels anys tot continua pràcticament igual en una comarca que ha experimentat un degoteig demogràfic constant.<sup>13</sup>

Si d'alguna cosa ha servit i serveix el cooperativisme agrari és per a reduir el poder dels intermediaris davant de la pagesia, però això no els hi ha acabat

13. Renat Perrin (1962-67) "Les Garrigues", *Geografia de Catalunya*. Barcelona: Aedos, vol. 2, p. 572.

**Figura 7.** Ocupats al sector primari i a la indústria alimentària, 2014



Contrast entre la Catalunya occidental, de perfil d'ocupació agrària, i la Catalunya oriental, de perfil d'ocupació d'indústria alimentària. Font: Aldomà (2015, p. 31) a partir dels afiliats al règim general (RGSS) i al règim especial de treballadors autònoms (RETA) de la Seguretat Social.

de garantir uns preus prou satisfactoris. Perquè a partir dels anys 1990 la concentració de la comercialització en supermercats i grans cadenes de compra ha pressionat els preus dels productes alimentaris a la baixa. La concentració i omnipresència de la gran distribució alimentària i el canvi de costums alimentaris fan obsolets, també, les fires i mercats tradicionals, que han decaïgut o fan la viu-viu. Malgrat tot, tothom mira de mantenir-los i renovar-los per tal d'exposar, promocionar i vendre els productes alimentaris i no trencar el fil entre el pagès i el consumidor. Constitueixen una oportunitat, entre d'altres, de preservar una pagesia viva i unes produccions locals de qualitat, encara que el repte no sigui pas senzill davant les economies d'escala creixents que regeixen el sector.

## De l'exploració familiar agrària cap a la factoria industrial agrària

Malgrat els focus de resistència que plantegen les petites explotacions agràries familiars, el moviment de fons de l'agricultura industrial empeny irremissiblement cap a la concentració de les explotacions o empreses agràries, en un procés similar a l'experimentat per altres sectors de producció. La producció final agrària no ha deixat de créixer, però cada cop hi ha menys explotacions i aquestes són cada cop més grans. Explotacions que pugnen per mantenir la seva rendibilitat, perquè el valor afegit de la cadena agroalimentària arriba amb comptagotes al sector primari.

De les 200.000 explotacions agràries censades l'any 1962 a la Catalunya autònoma, s'havia passat en el darrer cens disponible (2009) a 60.000 explotacions, que en xifres rodones es quedarien en unes 49.000 explotacions (2019) que són les que actualment presenten la declaració obligatòria anual de la DUN.<sup>14</sup> Sobreviu, doncs, una quarta part de les explotacions inicials, i l'envelliment dels titulars actuals no fa preveure pas que se n'aturi el tancament.

Dins de Catalunya la davallada de les explotacions es concentra especialment a les comarques metropolitanes, fet que té molt a veure amb la pèrdua de sòl agrari vinculada al creixement urbanístic i amb l'atracció econòmica exercida per les ocupacions en el sector serveis. Ho constataren ja Salvador Llobet i els altres autors que analitzaven l'agricultura de les comarques metropolitanes als anys 1960 en el volum 3 de la *Geografia Aedos*. Les explotacions d'aquestes comarques que en aquells moments es presentaven com a capdavanteres en l'ús d'adobs, els moderns sistemes d'irrigació i la mecanització de les labors agràries, foren les que toparien de ple amb la dificultat d'engrandir-se i acréixer les rendes empresarials, de manera que es veieren abocades al tancament. Malauradament, la diversitat metodològica i de continguts de les entrades comarcals de la *Geografia Aedos* no permet abordar una valoració sistemàtica de les variables estructurals i de producció, i ens hem de remetre a les informacions puntuals sobre presència de tractors i motocultors o l'ús d'adobs químics, que ja són prou indicatives dels fenòmens de difusió inicial a partir de Barcelona, així com del posterior col·lapse de les agricultures periurbanes. Sigui com sigui, tal com expressa clarament el mapa adjunt (fig. 8), les comarques nord-orientals, la Catalunya Vella, més industrials o turístiques experimentaran la pitjor davallada, mentre la pagesia es concentra cada cop més a les comarques de Ponent i de l'Ebre, que en el darrer cens de 2009 sumaven més de la meitat de les explotacions agràries catalanes.

Darrera la reducció d'explotacions hi ha un augment conseqüent de la terra conreada per aquestes. Que no vol dir un augment de magnitud de la

14. DUN: declaració unificada a la qual es troben obligades les explotacions agràries en el context de la política agrícola comuna, la PAC. D'entre les 49.000 explotacions que presenten la DUN, només 10.563 es consideren Explotacions Agràries Prioritàries, que són aquelles que ocupen com a mínim una unitat de treball anual, UTA, i el titular és un agricultor o agricultora professional.

propietat, perquè les explotacions recorren preferentment a l'arrendament i no a la compra, que significaria enterrar una part important del seu capital. Els arrendaments no han parat de créixer des que ens els anys 1950 arrenca amb força la industrialització de l'agricultura, i avui representen entorn a la meitat de la superfície conreada.<sup>15</sup> No solament hi ha cada cop més pagesos que pleguen i deixen la seva terra en arrendament, sinó que bona part dels antics contractes de parceria, entre ells la major part de les masoveries, s'han transformat en contractes d'arrendament, més ben adaptats a una agricultura que busca la productivitat.

Si els tractors han permès abastar més superfície i suprimir mà d'obra, amb el temps han provocat també una recomposició de la mà d'obra de les explotacions agràries. No solament ha caigut la mà d'obra familiar perquè han tancat moltes explotacions, sinó perquè les famílies s'han fet petites i els seus components han buscat d'altres feines fora del sector. Mentre, la mà d'obra assalariada ha passat per dues fases diferents en els darrers seixanta anys que van des de la publicació de la *Geografia de Catalunya* d'Aedos. Primer es produí una caiguda en picat de la mà d'obra assalariada, que desertà els baixos sous del camp per ocupar-se a la indústria o els serveis. Després en els darrers trenta anys es produeix una recuperació del nombre d'assalariats, perquè els necessiten les explotacions que augmenten de magnitud i que veuen els costos de mà d'obra compensats per l'augment de la productivitat del treball familiar.

En el camí han desaparegut i canviat els grans desplaçaments de població temporera agrària que en el passat asseguraven les feines més intensives de la recol·lecció. El carboneig per part de la gent de la serra d'Albarrasí i l'alta vall del Tajo a la Ribagorça. Els desplaçaments de famílies i treballadors del Baix Cinca que a l'hivern recollien l'oliva de les Garrigues. L'emigració de la mà d'obra masculina del Montsià i el Baix Ebre cap a la verema del Lluçanès o del Rosselló, ja molt esgotada als anys 1930. La mateixa emigració masculina de la Ribera d'Ebre durant l'estiu cap a les comarques nord-orientals per al carboneig i treballs del bosc. A dia d'avui els temporers són la població d'origen subsaharià que treballen en la recol·lecció de la fruita a les comarques de Lleida o Girona, tot seguint els circuits de la producció hortofructícola peninsular.

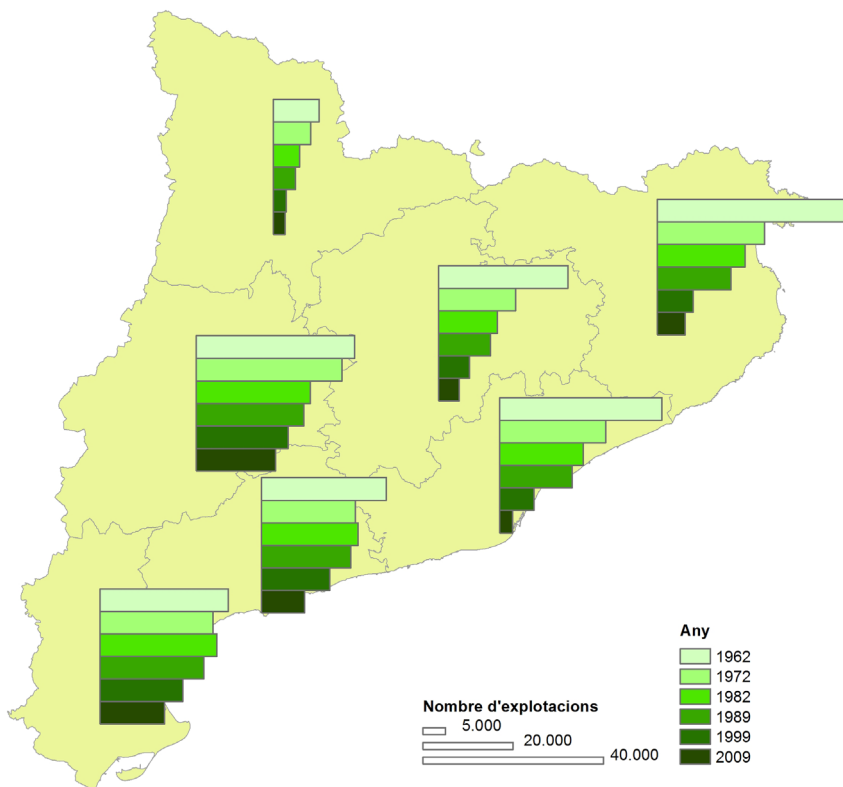
La recomposició de la mà d'obra agrària no deixa de ser, al cap i a la fi, un indicador més de l'evolució cap a unes empreses de caràcter clarament industrial. És veu en la capitalització d'aquestes empreses i es veu en la seva organització, que adopta cada cop més la forma d'una societat anònima i figures empresarials similars. Només un 12% (2019) de les explotacions agràries catalanes responen a una titularitat jurídica, però aquestes explotacions sumen prop del 30% de

---

15. Ens quedem amb aquestes xifres procedents de la DUN, que dona l'informe d'"Evolució dels principals indicadors del sector agrícola: macromagnituds 2015-2019" (2019) Generalitat de Catalunya, Departament d'Agricultura, Ramaderia, Pesca i Alimentació (<http://agricultura.gencat.cat/caldepartament/estadistiques/>). Les dades sobre terra en contracte presenten notables contradiccions: els pagesos no tenen massa interès en aquest apartat de les enquestes d'estructures agràries que elabora l'INE o l'Idescat, en el qual pesen també els drets de la PAC, les xifres oficials de terra en arrendament presenten clarament quantitats a la baixa.



**Figura 8.** Evolució del nombre d'explotacions agràries censades per àmbits territorials a Catalunya, 1962-2009



En un context de davallada del nombre d'explotacions agràries generalitzat, l'activitat agrària aguanta millor a les comarques de la gran plana ponentina i Terres de l'Ebre. Font: Aldomà (2015, p. 41) en base als Censos agraris, INE i Idescat.

la superfície i prop de la meitat de la producció total agrària. Coincideixen amb les explotacions més grans i en expansió, que tenen al seu davant, també, titulars més joves.

## La transformació dels paisatges i de l'hàbitat rural

Malgrat no incideixi estrictament en la davallada del nombre de propietats, la disminució del nombre d'explotacions i els canvis generals de les estructures agràries comporten també una recomposició dels paisatges agraris. En la recerca d'eficiència i millora de la productivitat, no solament s'ha estimulat la tendència general cap al monocultiu ja apuntada, sinó que s'han suprimit feixes i s'han replanat molts camps. S'han abandonat els camps situats sobre les àrees pendents i marginals en benefici del bosc; però al mateix temps a les

àrees planeres s'ha desboscada, i s'ha despedregat i suprimit marges per obtenir noves parcel·les de conreu més grans i rendibles. En les imatges de la *Geografia de Catalunya* dels anys 1950 es descobrien encara els marges puntuats d'arbres fruiters o forestals que contribuïen a l'autoabastament de les famílies agràries. Ara apareixen uns marges pelats, sinó invisibles, en benefici del rendiment d'un cultiu que es repeteix any rere any.

Sembla estrany, però, en l'atenció especial que els estudis geogràfics d'aquest segle XXI porten cap l'estudi del paisatge, l'observació del paisatges agraris que en altre temps havien tingut tan interès, es troba més sepultada que mai. Els esplèndids Catàlegs del Paisatge pilotats des de l'Observatori del Paisatge ens ofereixen un panorama de valors culturals i naturals com mai havia existit; però les eines i les feines que els creen i modifiquen hi són completament absents. A dia d'avui segurament no té massa sentit parlar dels històrics *openfield* i *bocage*; però conèixer-los no va malament per entendre les evolucions i relacions dels nostres paisatges. Salvador Llobet (1958-62, p. 391) ja constata la factura en *openfield* de bona part de la geografia catalana i el fet que no hi encaixava la manca freqüent d'un aprofitament ramader col·lectiu dels camps privats un cop recollida la collita. Al contrari i a favor d'aquest model, diríem que l'*openfield* ha estat el cas més habitual a les planes occidentals, fins que els propietaris particulars s'han apropiat del dret de pastura en els darrers decennis. Les antigues coherències paisatgístiques perden pes i es recomponen, evidentment, en un nou marc d'economies empresarials menys inercials i més pendents dels mercats i alhora més egoistes i rapaces (fig. 9).

Tot seguint l'estela de Pau Vila, Salvador Llobet i l'escola regionalista francesa, els paisatges agraris de la geografia catalana es troben encara impregnats de la divisió entre Catalunya humida i Catalunya seca, però aquesta separació esdevé cada vegada menys nítida i explicativa. D'una banda, la Catalunya humida és una Catalunya menys condicionada pels aprofitaments farratgers, decantada cap a la producció establada i els conreus orientats a la producció de pinso. El bosc hi ha guanyat posicions, però és un bosc poc aprofitat, que s'allunya dels equilibris entre bosc, pastura i conreus que giraven entorn de la masia. De fet, la major part de les masies han perdut la seva condició de nucli de l'explotació agrària familiar i la terra és portada des d'una masia o nucli central. Sobretot han tancat les masoveries i els grans casalots han estat destinats al turisme o funcions terciàries, quan no es troben tancats o mig enrunats.

A la Catalunya seca, per la seva banda, només la ramaderia establada permet compensar els límits al creixement de la productivitat dels conreus de secà. En els darrers trenta anys l'agricultura de secà ha estat gairebé demonitzada i s'ha emprès una carrera cap a la introducció de nous regadius, amb l'impuls de la mateixa administració de la Generalitat. S'han destapat antics projectes d'irrigació com el canal d'Algèrra-Balaguer amb la transformació d'unes 8.000 hectàrees ja quasi acabada, el canal Segarra-Garrigues, amb la transformació de 70.000

hectàrees en desenvolupament i el canal Xerta-Sènia de 16.000 en fase inicial. I s'han abordat nous projectes d'irrigació de les planes interiors enlairades del Segrià, les Garrigues, la Ribera d'Ebre i la Terra Alta a partir del bombejament d'aigua dels rius Segre i Ebre. En conjunt, ens situaríem entorn a les 260.000 hectàrees de regadiu, de les quals el reg tradicional per inundació en representa la meitat, mentre el reg controlat per aspersió, gota a gota o similars té cada cop major pes (Garrabou i Ramon, 2010-2011; Aldomà, 2009 i 2015).

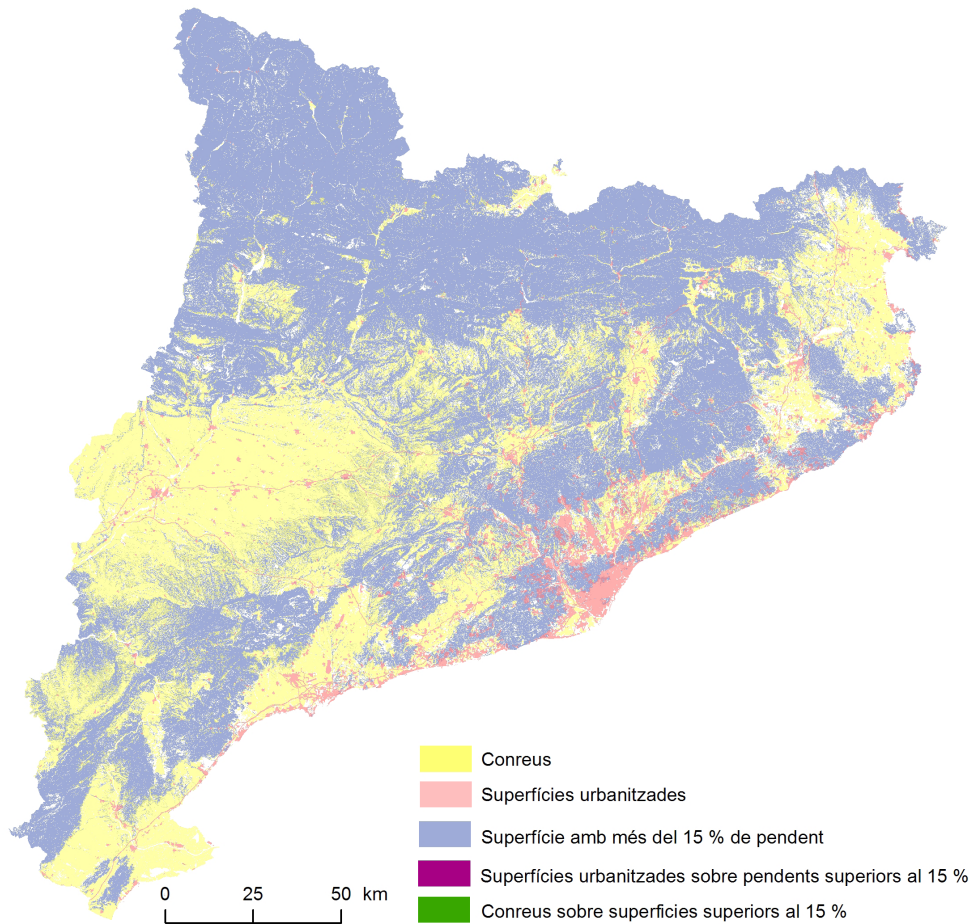
Creixen uns regs i en desapareixen uns altres, que són els de les hortes que envolten o envoltaven les ciutats. A l'entorn metropolità de Barcelona les 3.500 hectàrees del Parc Agrari del Baix Llobregat han esdevingut el fortí defensiu de l'antiga horticultura deltaica. Un fortí legal, no del tot inexpugnable, al qual aspiren mantes agricultures periurbanes que han quedat encaixonades entre els creixements urbanístics i tenen moltes dificultats per renovar els seus parcel·lars i estructures de producció més aviat diminutes. La Llei d'Espais Agraris aprovada pel Parlament de Catalunya el juny de 2019 es dreça com una barrera per a la protecció del sòl agrícola davant la pressió urbanitzadora que experimenta de manera manifesta tota la Catalunya mediterrània; però calen majors concrecions per a plasmar-ne l'eficàcia.

Els efectes de la periurbanització i la difusió urbana en general s'han deixat sentir en gairebé tots els racons del país. Units a les transformacions de la pròpia activitat agrària ressenyades han implicat canvis substancials en l'hàbitat rural. En els anys 1960 els estudis geogràfics recollien encara una informació etnològica interessant sobre l'hàbitat rural, que aleshores es trobada absolutament condicionat pels usos agraris i l'autosubsistència. En aquest sentit, el capítol que Salvador Llobet dedica a la casa rural dins la *Geografia de Catalunya* –centrat en la masia– resulta ben il·lustratiu d'aquesta tradició, que en els països nòrdics portà a la salvaguarda d'edificis, objectes i formes de vida en pobles museu, els Skansen. Aquí n'ha quedat el testimoni, com a molt, d'uns pocs ecomuseus i centres d'interpretació, entre els que es podria destacar l'Ecomuseu de les Valls d'Àneu, el Museu de la Vida Rural de l'Espluga de Francolí o el Museu Etnològic del Montseny d'Arbúcies.

L'actualitat dels paisatges edificats rurals ve condicionada més aviat per la segregació entre els espais productius i els residencials. Entre els primers destaca l'escampall de granges, en funcionament o abandonades, per tota la geografia del país, escampall que vingué precedit d'unes primeres construccions inserides dins dels nuclis que allí s'han quedat i que ara els enlletgeixen. Mentre, l'espai residencial mostra cada cop menys diferències entre els xalets o cases unifamiliars entre mitgeres de les urbanitzacions nascudes de la difusió urbana i els minsos creixements dels nuclis rurals. Amb l'excepció d'alguns models singulars de cases de poble, que presenten una planta residencial ampla i situada damunt una gran planta baixa sobrelevada amb grans portalades fetes per encabir la maquinària agrícola. I queden, naturalment la multitud de cabanes, pletes, tancats, basses, aljubs, murets, marges i altres construccions d'arquitectura

tradicional que amb el reconeixement de la tècnica pedra seca com a patrimoni mundial per part de la Unesco potser es tindrà un major interès en preservar i posar en valor (Aldomà, 2017).

**Figura 9.** La superfície conreada i urbanitzada en relació a les àrees amb pendent superior al 15%



“La terra catalana, montuosa” comença Lluís Solé Sabarís a la *Geografia de Catalunya*. Només unes poques planes presenten unes bones condicions per a la producció agrària i les planes occidentals representen el major potencial agrari, sobretot després de la urbanització de bona part de les planes costaneres. A la Catalunya meridional els abancaments fan encara possible l’aprofitament del terrenys pendents, però les exigències de la nova agricultura industrial fan cada cop més difícil l’aprofitament. Font: elaboració pròpia a partir de les dades del Departament de Medi Ambient, Generalitat de Catalunya.

## Bibliografia

- ALDOMÀ, Ignasi (2009). *Atlas de la nova ruralitat*. Lleida: Fundació del Món Rural.
- (2013). *L'Horta rebost i patrimoni de Lleida*. Lleida: Ajuntament de Lleida.
- (2015). *Atlas de la nova ruralitat. L'actualitat del món rural*. Lleida: Fundació del Món Rural.
- (2017). *Patrimonis rurals. Reconeixement i perspectives*. Lleida: Fundació del Món Rural.
- ALDOMÀ, J.; J. VILLAREAL; L. VIÑAS (1983). *La integració de la ramaderia a Catalunya*. Barcelona: Departament d'Agricultura, Ramaderia i Pesca.
- BACARIA, Jordi (1981). *Dinàmica de la tipologia de les explotacions agrícoles. Elements per la interpretació del cas català*. Tesi doctoral, Universitat de Barcelona.
- BADIA, Antoni; Ricard ESTRADA; Isabel VILANOVA (1983). *Els boscos de Catalunya*. Barcelona: Publicacions de l'Abadia de Montserrat.
- BARCELÓ PONS, Bartomeu (1980). “Tipos de paisajes rurales en Barcelona y Baleares”. *Los paisajes rurales de España*. Valladolid.
- BENELBAS, Lleó (1981). *Economia agrària de Catalunya*. Barcelona: Ketres.
- BOLÒS i CAPDEVILA, Maria. (1999). “Joan Vilà i Valentí, geògraf del món rural”. *Professor Joan Vilà Valentí*. Barcelona: Universitat de Barcelona, p. 59-70.
- BRUNET, J. M. et al. (1980). *L'agricultura catalana. Estudi econòmic*. Barcelona: Fundació Jaume Bofill; Banca Catalana.
- CHECCHI, Alexandre; Jordi PEIX (1979). *L'explotació pagesa a Catalunya*. Barcelona: Caixa d'Estalvis i Mont de Pietat de Barcelona; Vicens Vives.
- CODINA, Jaume (1971). *El delta del Llobregat i Barcelona*. Barcelona: Ariel.
- CORTADA REUS, Francisco (1950). *Geografia econòmica de Cataluña*. Barcelona: Miguel Arimany.
- CREUS VIDAL, Lluís (1934). *Visió econòmica de Catalunya*. Barcelona: Llibreria Catalònia.
- DEFFONTAINES, Pierre; Marcel DURLIAT (1957). *L'Espagne du Levant*. París: Arthaud.
- GARCÍA PASCUAL, Francisco (1993). *La ramaderia a Lleida. Desenvolupament de la ramaderia industrial (1940-1993)*. Lleida: Pagès editors.
- (2001). *El sector agrari a Catalunya. Evolució, anàlisi i estadístiques (1986-1900)*. Barcelona: Departament d'Agricultura, Ramaderia i Pesca.
- GARCIA RAMON, Maria Dolors (1975). *Estudio de los cambios en la agricultura del Baix Camp de Tarragona, 1951-1971*. Tesi doctoral, Universitat de Barcelona.
- (1981). *Métodos y conceptos en geografía rural*. Barcelona: Oikos-tau.
- GARRABOU, Ramon; Josep M. RAMON-MUÑOZ (2010-11). “Aigua, agricultura i regadiu a la Catalunya contemporània, 1800-2010”. *Estudis d'història agrària*, núm. 23, p. 27-57.
- GRACIA, C.; J. J. IBÀÑEZ; J. A. BURRIEL; T. MATA; J. VAYREDA (2000-04). *Inventari Ecològic i Forestal de Catalunya*. Bellaterra: CREAM.
- IGLÉSIES, Josep (1968). *La crisi agrària de 1879-1900. La fil·loxera a Catalunya*. Barcelona: Edicions 62.
- LLOBET, Salvador (1947a). *El medio y la vida en el Montseny. Estudio geográfico*. Barcelona: CSIC, Instituto Geografía Elcano.
- (1947b). *El medio y la vida en Andorra. Estudio geográfico*. Barcelona: CSIC, Instituto Geografía Elcano.
- (1947c). “De geografía agraria de la comarca del Maresme (Barcelona)”. *Estudios Geográficos*, núm. 58, p. 23-72, i núm. 59, p. 215-298.
- (1958-62). “Les activitats rurals”, dins: L. SOLÉ SABARÍS [ed.]. *Geografia de Catalunya*. Barcelona: Aedos, vol. I.
- (1959). “La industria del vino espumoso español”. *Estudios Geográficos*. núm. 77.
- (1966). “Cataluña”, dins: *Geografía de España y Portugal*. Barcelona: Montaner y Simon, vol. IV-II, p. 181-278.
- LUCH, Ernest; Eugeni GIRALT (1967). *L'economia del Baix Ebre*. Barcelona: Servei d'Estudis Banca Catalana.



- LLUCH, Ernest; Ramon SERÓ (1970). *La regió frutera de Lleida*. Barcelona: Servei d'Estudis Banca Catalana.
- MAJORAL, Roser (1979). "L'extensió actual de la vinya i l'olivera a Catalunya". *Aportacions en homenatge al geògraf Salvador Llobet*. Barcelona: Departament de Geografia, Universitat de Barcelona.
- (1980). "La superfície conreada. Els cereals. Els farratges. La vinya. L'olivera. El regadiu. La ramaderia bovina. La ramaderia porcina". *Atles socioeconòmic de Catalunya*. Barcelona: Caixa d'Estalvis de Catalunya i altres.
- (1983). "Les activitats econòmiques primeres". *Gran geografia comarcal de Catalunya. Geografia general*. Barcelona: Fundació Enciclopèdia Catalana, p. 132-225.
- (2000). "Dinàmica del sector agrari", dins: *Cataluña, un análisis territorial*. Barcelona: Ariel, p. 227-252.
- MAJORAL, Roser; Francesc LÓPEZ PALOMEQUE (1983). *Anàlisi de l'agricultura a la Vall d'Aran*. Barcelona: Departament d'Agricultura, Ramaderia i Pesca.
- PAÜL, Valerià (2017). "El paisatge en la *Geografia de Catalunya* de l'editorial Aedos: algunes lectures interpretatives". *Treballs de la Societat Catalana de Geografia*, núm. 83, p. 137-171.
- PES, Àngel (1982). *La formació del complex agro-alimentari a Catalunya: 1960-1975*. Tesi doctoral, Universitat de Barcelona.
- PUJADAS, Romà (1983). *La indústria en un medi descentralitzat: història i perspectives de la industrialització del Pla de Lleida*. Tesi doctoral, Universitat de Barcelona.
- ROMA i CASANOVA, Francesc (2000). *Salvador Llobet i Reverter: la geografia, entre ciència i passió*. Barcelona: Societat Catalana de Geografia.
- SERÓ, Ramon *et al.* (1974). *El sector hortofrutícola en Cataluña*. Barcelona: Banca Catalana. Servicio de Estudios.
- SOLÉ SABARÍS, Lluís (1951). *Los Pirineos. El medio y el hombre*. Barcelona: Editorial Alberto Martín.
- [ed.] (1958-74). *Geografia de Catalunya*. Barcelona: Aedos, 3 vol.
- TULLA i PUJOL, Antoni F (1981). *Procés de transformació agrària en àrees de muntanya. Les explotacions de producció lletera com a motor de canvi a les comarques de la Cerdanya, el Capcir, l'Alt Urgell i el Principat d'Andorra*. Tesi doctoral, UAB (editat per l'Institut Cartogràfic de Catalunya el 1993).
- VILA, Pau (1926). *La Cerdanya*. Barcelona: Barcino.
- (1928-36). *Resum de geografia de Catalunya*. Barcelona: Barcino (reedició 2003, Societat Catalana de Geografia).
- VILÀ VALENTÍ, Joan (1950). "Una encuesta sobre la transhumància en Cataluña". *Pirineos*, núm. 17-18, p. 405-445.
- (1958-62). "La ramaderia a Catalunya", dins: L. SOLÉ SABARÍS [ed.]. *Geografia de Catalunya*. Barcelona: Aedos, vol. I, p. 447-466.
- (1972). "Los paisajes agrarios", dins: J. VILÀ VALENTÍ [ed.]. *Geografia de España*. Barcelona: Danae, vol. I, p. 197-230.
- (1973). *El món rural a Catalunya*. Barcelona: Curial.
- VILÀ VALENTÍ, Joan; Horacio CAPEL (1970). *Campo y ciudad en la geografía española*. Barcelona: RTV.
- VILAR, Pierre (1964). *Catalunya dins l'Espanya moderna*. Barcelona: edicions 62, vol. 1.