

## **Cicles dels barris i dels habitants. La renovació sociodemogràfica a un barri perifèric envellit: el cas de Montbau a Barcelona<sup>1</sup>**

**Clàudia Marco-Garcia**

*Universitat Autònoma de Barcelona  
clmarcog@gmail.com*

**Antonio López-Gay**

*Departament de Geografia. Universitat Autònoma de Barcelona  
Centre d'Estudis Demogràfics  
tlopez@ced.uab.cat*

**Miguel Solana-Solana**

*Departament de Geografia  
Universitat Autònoma de Barcelona  
antoniomiguel.solana@uab.cat*

### **Resum**

Molts dels polígons d'habitatge desenvolupats a la perifèria urbana a partir de la segona meitat del segle xx han encetat en els darrers anys una fase de renovació sociodemogràfica derivada de la desaparició per mortalitat de les llars dels primers residents, un procés que fa emergir nous reptes a escala metropolitana. En aquest treball analitzem la transformació demogràfica a Montbau (Barcelona) a través de mètodes quantitius i qualitius. Els resultats ens apunten que la renovació del barri s'està produint en tres eixos principals: rejuveniment de l'estructura d'edat, increment de la diversitat d'origens i augment del pes de població amb un nivell d'estudis alt, que podria estar associat a l'actual context residencial barcelonès, cada vegada més selectiu i excloent. A l'article subratllem el paper clau de la transmissió de l'habitatge en la transformació de Montbau, avantsala de dinàmiques demogràfiques que es reproduiran a altres barris de la perifèria barcelonina.

**Paraules clau:** perifèria urbana, cicle de vida, mobilitat residencial, transformacions sociodemogràfiques, habitatge, Barcelona.

---

1. Agraïm la col·laboració desinteressada a totes les persones que hem entrevistat, així com al Departament d'Estadística de l'Ajuntament de Barcelona per haver-nos proporcionat les dades que han permès desenvolupar l'anàlisi quantitativa. Part de la investigació s'ha realitzat en el context del Programa Talent de la Universitat Autònoma de Barcelona i del Programa Cerca de la Generalitat de Catalunya.

**Resumen:** *Ciclos de los barrios y de los habitantes. La renovación socio-demográfica en un barrio periférico envejecido: el caso de Montbau en Barcelona*

Muchos de los polígonos de vivienda desarrollados en la periferia urbana a partir de la segunda mitad del siglo xx han iniciado en los últimos años una fase de renovación sociodemográfica derivada de la desaparición por mortalidad de los hogares de los primeros residentes, un proceso que hace emerger nuevos retos a escala metropolitana. En este trabajo, analizamos la transformación demográfica en Montbau (Barcelona) a través de métodos cuantitativos y cualitativos. Los resultados nos apuntan que la renovación del barrio se está produciendo en tres ejes principales: rejuvenecimiento de la estructura de edad, incremento de la diversidad de origen y aumento del peso de la población con un nivel de estudios alto, que podría estar asociado al actual contexto residencial barcelonés, cada vez más selectivo y excluyente. En el artículo subrayamos el papel clave de la transmisión de la vivienda en la transformación de Montbau, antesala de dinámicas demográficas que se reproducirán en otros barrios de la periferia barcelonesa.

**Palabras clave:** periferia urbana, ciclo de vida, movilidad residencial, transformaciones socio-demográficas, vivienda, Barcelona.

**Abstract:** *Neighborhood and population cycles. The sociodemographic renovation in an aging fringe neighborhood: the case of Montbau in Barcelona*

In recent years, most of the housing estates in urban suburbs created during the second half of the twentieth century have begun a phase of socio-demographic renewal resulting from the mortality of their first residents, a process that brings new challenges at a metropolitan-scale. In this paper, we analyse the demographic transformation of Montbau (Barcelona) through quantitative and qualitative methods. Data show that the renewal of the neighbourhood is taking place in three main areas: rejuvenation of the age structure, increasing diversity of origins and the increase of population with a high-level education. This could be associated with the current Barcelona residential context, which is increasingly selective and exclusive. In the article, we highlight the key role of housing transmission for the transformation of Montbau, a prelude to demographic dynamics that will be reproduced in other neighbourhoods on the outskirts of Barcelona.

**Keywords:** Urban outskirts, lifecycle, residential mobility, socio-demographic transformations, housing, Barcelona

\* \* \*

## 1. Introducció. Els polígons d'habitatge de la periferia urbana i el cas de Montbau

La concentració de la població és el procés predominant a les grans ciutats espanyoles fins ben entrada la dècada de 1970. Després del parèntesi de la Guerra Civil, les dues principals ciutats, Barcelona i Madrid, experimenten un període de fort creixement de població i de llars, que assoleix la màxima intensitat a partir de la dècada de 1950 i es perllonga fins a la de 1970. Els

dos components demogràfics que expliquen el creixement de la població, el natural i el migratori, van contribuir de forma molt significativa a l'increment de la població. Estem davant d'una etapa urbana expansiva alimentada per una migració interna molt elevada i per un context econòmic favorable. A Barcelona, una de les principals formes urbanes en què es va plasmar aquest creixement va ser la construcció de polígons d'habitatge localitzats a la perifèria dels espais centrals ja consolidats. A aquests nous sectors va arribar una població amb un perfil sociodemogràfic molt específic: famílies joves, principalment d'altres regions d'Espanya, de classe treballadora i amb un nivell d'instrucció mitjà/baix.

La peculiaritat dels patrons de mobilitat residencial a Espanya, amb una baixa intensitat sobretot vinculada al règim de tinença en propietat, predominant en aquests sectors, ha fet que en molts d'aquests barris una bona part dels seus residents hagin travessat totes les etapes del cicle de vida al mateix habitatge. Sis dècades després del desenvolupament d'aquests primers polígons, s'enceta una fase de renovació sociodemogràfica derivada de la desaparició per mortalitat de les llars dels primers residents. En aquest context emergeixen nous reptes urbans derivats d'aquesta transformació sociodemogràfica, on la transmissió de l'habitatge es converteix en una peça clau.

En aquest article estudiem el cas del barri de Montbau, un dels primers grans projectes de polígons d'habitatges construïts al municipi de Barcelona després de la Guerra Civil i que presenta una trama urbana i social que ha romàs gairebé inalterable fins a data d'avui. Els grups d'habitatges que formen Montbau es van construir a partir del segon quinquenni de la dècada de 1950. Actualment el barri assoleix el percentatge de població amb més de 65 anys més elevat del municipi. L'estudi d'aquest barri obre la porta a desxifrar processos que es generaran a molts altres barris de la perifèria urbana on la població, que va arribar en el moment de construcció dels barris i hi ha presentat una forta tendència a romandre al llarg de la seva vida, ha envellit al mateix entorn. Nombrosos interrogants s'obren sobre el procés de transmissió de la propietat d'aquests habitatges. Qui hi residirà en el futur? Com evolucionaran sociodemogràficament aquests barris? Es poden convertir en zones atractives per a les classes mitjanes en el context actual de forta tensió al mercat de l'habitatge a les ciutats centrals?

L'article es construeix a partir d'una hipòtesi principal: estem davant d'un moment excepcional en la història d'aquests espais, ja que s'està experimentant una renovació poblacional associada a l'envelliment dels seus primers habitants i a l'efecte de la mortalitat. Aquesta renovació estaria produint, per tant, un canvi intens en la composició sociodemogràfica de la població d'aquests barris. D'aquesta hipòtesi sorgeixen tres preguntes que vertebraran el desenvolupament de l'article:

- (a) Quines són les dinàmiques sociodemogràfiques més recents en un entorn com el de Montbau, que és el barri més envellit de Barcelona i el primer gran polígon en viure una transformació d'aquest tipus?

- (b) Quin és l'efecte d'aquestes dinàmiques en la transformació present i futura del barri de Montbau? Com incideixen els elements específics del barri (característiques dels habitatges, localització, comunitat...) i els contextuals (selectivitat sociodemogràfica en augment als espais centrals de Barcelona derivat d'un mercat de l'habitatge fortament tensionat)?
- (c) Quins mecanismes hi ha al darrere de les transmissions de l'habitatge al barri de Montbau?

Utilitzem una metodologia mixta per respondre a aquestes preguntes. Aquesta combina l'anàlisi quantitativa, que ens permet dissecar els processos de renovació sociodemogràfica del barri, amb la qualitativa, que ens possibilita accedir a les experiències i testimonis de la població resident al barri.

L'article s'estructura en quatre apartats, a més d'aquesta introducció. A continuació recopilem els antecedents en matèria de migració i mobilitat residencial en el context barceloní, a més de revisar les aportacions teòriques sobre el lligam entre el cicle dels barris i els canvis en la composició de la població. Posteriorment, presentem la metodologia mixta que hem utilitzat per desenvolupar aquesta recerca. El quart apartat és extens, i presenta els resultats quantitatius i qualitatius. Finalment, al darrer apartat sintetitzem els resultats de la recerca i els posem en diàleg amb els antecedents teòrics i amb una mirada prospectiva del context metropolità.

## **2. Processos sociodemogràfics i territorials a Barcelona. Cicles dels habitants i dels barris**

A la ciutat de Barcelona, el comportament migratori ha estat la clau en l'evolució demogràfica al llarg dels últims 175 anys. La immigració va ser el component que va permetre traspasar la frontera del milió d'habitants el 1930, any en què la població no nascuda al municipi de Barcelona ja representava més de la meitat dels residents. La centralitat de Barcelona en la dinàmica migratòria catalana durant aquest període va ser indiscutible (López-Gay, 2008).

La concentració de la població als espais centrals continua sent el procés predominant fins a la dècada de 1970. És també, però, el període de formació de les àrees metropolitanes, amb el creixement de les àrees funcionals i la consolidació d'uns eixos metropolitans (Nel·lo, 2004). D'aquesta manera, els sectors més propers a les ciutats centrals experimenten un creixement intens de població i de llars. Aquest primer període s'explica, sobretot, per l'existència de migracions regionals i interregionals associades al mercat de treball i a la transferència de població activa del sector primari a la indústria, la construcció i els serveis (Nel·lo, 2004; Módenes, 1998). Fins als anys setanta, els saldos migratoris amb la resta d'Espanya van ser positius per a Catalunya (Recaño, Solana, 1998). La reestructuració econòmica, que començà a mitjans dels anys

setanta, representà una important reducció en la creació d'ocupació industrial, que era un dels principals factors d'atracció de la immigració catalana. Per primera vegada en tot el segle, el saldo migratori de Catalunya va ser negatiu entre 1981 i 1985, i encara que lleugerament positiu en els anys següents, va romandre molt lluny dels importants nivells assolits els anys entre els anys cinquanta i setanta (Recaño, Solana, 1998).

Tanmateix, des de 1970, els centres urbans espanyols han experimentat un intens període de dispersió metropolitana i de descens de la població (López-Gay, 2008). El procés de desconcentració de la població va ser fortament determinat pel cicle de vida individual i familiar de les generacions del *baby-boom*, nascudes entre el 1960 i 1975. L'emancipació residencial d'aquestes generacions va incrementar significativament la demanda d'habitatge en àrees urbanes. A la vegada, les llars es transformaven i reduïen la seva mida, especialment les dels centres metropolitans (López Villanueva, 2002; Buzar *et al.*, 2005). La incapacitat dels espais centrals de generar habitatge al ritme en què es creaven noves llars, l'atractiu dels entorns menys densos, la reconfiguració metropolitana dels espais productius i la major capacitat de mobilitat quotidiana, van revalorar els espais suburbans (Pujadas, López Villanueva, 2005). La cronologia de l'ocurrència d'aquests processos en les ciutats espanyoles en general no és simultània a totes, de manera que les ciutats que abans van començar els processos de concentració són les primeres a registrar pèrdues demogràfiques. En el cas de Barcelona, la ciutat central va perdre més de 250.000 habitants en 20 anys (1975-1995) i es va situar per sota del llindar de l'1,5 milions l'any 1996 (Pujadas, López Villanueva, 2005). A partir de 2001, la pauta territorial i demogràfica es veu modificada per un repunt de la població del municipi de Barcelona, relacionat sobretot amb el creixement dels fluxos migratoris internacionals, que arriba a bona part dels barris de la ciutat. Destaquen els elevats percentatges de població estrangera que s'assoleixen en poc temps en alguns barris perifèrics de la ciutat, zones on la immigració internacional era pràcticament inexistent (Bayona i Carrasco, López-Gay, 2011).

En el context actual de producció capitalista de l'espai urbà s'observen canvis importants en l'estructura socioespacial de les grans àrees metropolitanes espanyoles. Un exemple és la recuperació dels centres urbans per part de les classes mitjanes i altes, associada a l'atracció d'inversions del capital privat, que afavoreix el desplaçament de la població resident que pertany als estrats socioeconòmics més baixos, un fenomen que s'ha desenvolupat teòricament sota el prisma de la gentrificació (Sorando, Ardura, 2018). Tot i que a Espanya els processos de gentrificació han estat tradicionalment circumscrits als espais centrals, aquests podrien arribar a barris més allunyats del centre, tal i com ha succeït a altres ciutats del món (Barañano, Sorando, 2015). A Espanya, els primers habitants d'aquests barris perifèrics acostumaven a tenir unes característiques socioeconòmiques comunes, sobretot d'estrats mitjans i baixos, però avui dia formen part d'una gran metròpoli amb un centre urbà ja en gran part gentrificat. La

nova ciutat global (Sassen, 1991) es caracteritza també per aquests processos que aguditzen la desigualtat social i espacial.

Dins de l'evolució urbana, en aquest estudi ens interessa especialment fer referència al concepte de cicle de vida, individual i familiar, i la seva interrelació amb els canvis socials i demogràfics que experimenten els barris d'una ciutat. La incorporació de la perspectiva del cicle de vida per aproximar-se a l'estudi de la mobilitat residencial es desenvolupa durant les primeres dècades de la segona meitat del segle xx als Estats Units (Clark, Onaka, 1983; Elder, Rockwell, 1979; Rossi, 1955). El cicle de vida representa la seqüència d'esdeveniments que els individus i les famílies esperen experimentar i les posicions socials que esperen ocupar a mesura que avancen al llarg de la vida.

El present article s'emmarca teòricament en els treballs que han vinculat el cicle de vida amb les transformacions sociodemogràfiques de determinats barris. Els investigadors francesos Le Bras i Chesnais (1976) van incorporar el component territorial al model individual i familiar de cicle de vida. Subratllen que la composició de la població de qualsevol unitat espacial d'una regió metropolitana és producte de la seva història residencial (Le Bras, Chesnais, 1976). Aquest tret seria especialment identificable en el cas dels polígons d'habitatge desenvolupats i ocupats per la població resident en un breu espai de temps (Módenes, 1998). L'estructura per edats inicial, doncs, serà molt probablement homogènia, fet que provocaria la coincidència en el temps de determinats esdeveniments sociodemogràfics d'una part important de la població. Així, a curt termini es necessitarien places escolars, que quedarien buides a mesura que els fills creixin. Posteriorment, l'emancipació residencial d'aquests es concentraria en el temps sense que, probablement, existeixi un nombre significatiu d'habitatge lliure al barri, encara ocupat pels seus progenitors. Finalment, els primers habitants del barri envellirien al mateix moment, un context que produiria un augment de l'estoc lliure d'habitatge degut a l'efecte de la mortalitat (Módenes, 1998).

Entre els acadèmics nord-americans, la teoria del cicle de vida dels barris va desenvolupar-se especialment entre les dècades de 1950 i 1980. Cercaven un model per descriure la seqüència d'etapes que experimentaven els barris, incloent el pas del temps en la població i en les característiques del parc d'habitatges com a principals vectors de transformació (Wiesel, 2012). Hoover i Vernon (1959) proposen un cicle de vida dels barris dividit en cinc etapes, l'última de les quals involucraria un reemplaçament dels antics habitatges deteriorats per nous apartaments i un reemplaçament de les llars més envellides per unes de més joves. Aquesta última fase de la proposta ha estat àmpliament criticada per oferir un escenari de declivi, deteriorament i abandonament que obvia la contribució de la població gran a la millora del capital social del barri (Smith, 2009). En el cas d'alguns barris perifèrics de Sydney s'ha identificat un procés gradual de 'Gen-X-trification' amb l'arribada d'una generació de nous residents que ha reemplaçat la població més envellida anterior (Wiesel *et al.*, 2011). La reproducció d'aquests cicles en diferents punts del territori urbà, així com el pas

de generacions de diferents mides per les diferents etapes del cicle de vida i la forma com s'articula el mercat de l'habitatge en la seva relació amb la població, són aspectes fonamentals per explicar l'evolució de la distribució socioespacial de la població en la metròpoli (Myers, 1990).

A les ciutats espanyoles es donen dues circumstàncies que les converteixen com a potencial laboratori d'anàlisi de processos de renovació sociodemogràfica per l'efecte de la mortalitat: proliferen els desenvolupaments dels anys 50 i 60 en forma de polígons d'habitatge a les perifèries urbanes i la població ha mostrat uns nivells molt baixos de mobilitat residencial, especialment després de l'adquisició del primer habitatge. Malgrat tot, gairebé no existeixen treballs que s'hagin apropiat a l'estudi d'aquestes dinàmiques. Destaquem els estudis, fonamentalment qualitius, de Barañano Cid i Sorando (2015) i Barañano Cid i Domínguez-Pérez (2018) que s'apropen a la transformació sociodemogràfica de tres grups d'habitatge social, dos d'ells desenvolupats a començaments de la segona meitat del segle xx a la perifèria de Madrid. Subratllen la importància de la relació entre els cicles de vida individuals, familiars i de barri, i identifiquen una forta diversitat de processos de renovació sociodemogràfica, des de l'elitització d'un d'ells, el barri de Tercio i Terol, fins a la forta concentració de població de baixos ingressos a Palomeras Sureste.

### **3. Metodologia**

#### **3.1. Mètodes i fonts d'informació utilitzades**

El treball es desenvolupa a través d'una metodologia mixta, que combina mètodes quantitius i qualitius. L'aproximació quantitativa ens permet dissecionar els canvis sociodemogràfics que s'han experimentat al barri, especialment durant la darrera dècada, i establir una relació amb el procés general de renovació poblacional derivat de l'estructura per edats. Per a l'anàlisi quantitativa ens recolzem en tres grans bases de dades: (a) microdades dels censos de població de 1991 i 2001, amb una mostra del 100% de la població (no s'ha inclòs el cens de població del 2011 ja que la mostra és aproximadament del 10% de la població i es corre el risc d'obtenir dades no representatives); (b) padró municipal d'habitants (2011-2019) i (c) microdades dels registres d'altres, baixes i canvis de domicili (2011-2018). Barregem dades d'estoc (cens i padró) i de flux (registres de canvis d'habitatge) per tal d'identificar tant les transformacions en l'estructura sociodemogràfica (anàlisi amb dades d'estoc), com els mecanismes que les propicien (anàlisi amb dades de flux). Aquestes últimes inclouen una variable socioeconòmica com el nivell educatiu, a més de les variables tradicionals del padró (sexe, edat, nacionalitat i lloc de naixement).

Per altra banda, part de la metodologia que guia la investigació és de caràcter qualitatiu. Això permet entendre com els subjectes interpreten els processos i les

transformacions socials estudiades (Taylor, Bogdan, 1987; Valles, 2014); és a dir, des dels canvis demogràfics a partir del cicle de vida individual i familiar fins als fenòmens urbans que succeeixen al barri. El mètode utilitzat ha estat l'entrevista semiestructurada a diversos informants clau i a tres grups de població que es van determinar com a especialment idonis per explorar amb més profunditat els canvis experiments al barri i les possibles dinàmiques de futur que s'obren en un context d'envelliment i d'arribada de nova immigració: residents de més de 60 anys, que constitueixen el grup que primer va arribar al barri i ha viscut de forma permanent; població recentment instal·lada al barri i que tenia una vinculació prèvia de tipus familiar (o havia viscut abans de la seva emancipació dins del barri) i, per últim, població immigrada procedent de l'estranger. La taula 1 mostra el perfil de les persones entrevistades (16). Les entrevistes van ser transcrites i es va analitzar el seu contingut a partir de l'estructura de temes i conceptes que s'havien definit prèviament al guió d'entrevista.

**Taula 1.** Tipologia de persones entrevistades

<b>Població entrevistada del barri</b>	<b>Perfil</b>
Tresorer de l'Associació de veïns i veïnes de Montbau	Home de 54 anys
Població de més de 60 anys (total = 5 entrevistes)	Home de 60 anys Home de 63 anys Dona de 80 anys Home de 85 anys Dona de 85 anys
Població jove-adulta	
Població nouvinguda amb relació familiar al barri (total = 6 entrevistes)	Home de 28 anys Dona de 35 anys Home de 35 anys Dona de 53 anys Home de 56 anys Dona de 58 anys
Població nouvinguda amb origen estranger (total = 3 entrevistes)	Home de 30 anys d'origen argentí Dona de 34 anys d'origen ucraïnès Home de 38 anys d'origen grec
Agència Immobiliària (total = 1 entrevista)	Entrevista realitzada telefònicament per impossibilitat presencial

### **3.2. El cas d'estudi: Montbau, un polígon d'habitatges a la perifèria urbana barcelonina**

Montbau va néixer per donar resposta a la manca d'habitatge a causa de l'arribada de població emigrant a finals dels anys 1950. El barri es va desen-



volupar en tres fases: la primera l'any 1957, la segona que correspon al Pla d'Urgència Social impulsat pel Patronat Municipal de l'Habitatge l'any 1962, i la tercera l'any 1970, que va donar lloc a la construcció d'un conjunt d'habitatges unifamiliars.

A nivell urbanístic, Montbau és un polígon d'habitatges massiu dissenyat en base a elements comuns com són el bloc lineal i la torre en alçada en un sector perifèric de la ciutat (Bohigas, 1965). La tipologia de bloc lineal se situa en els municipis de la primera corona metropolitana de Barcelona, especialment en zones actualment caracteritzades per la seva vulnerabilitat social (Ruiz, 2018), i amb uns índexs d'immigració elevats durant el període de 1970 (Ciutat Meridiana, la Mina, Badia de Vallès, etc.).

És important ressaltar que el 60% de l'àrea del barri es troba dins el Parc Natural de Collserola. La superfície restant (31 ha) està ocupada pels habitatges i els equipaments públics i de servei. El planejament del barri de Montbau, situat a la banda esquerra de l'Hospital de la Vall d'Hebron entre Sant Genís dels Agudells i les Llars Mundet i sobre la Ronda de Dalt, es va plantejar com una operació de prestigi sobretot per l'èmfasi de dotar el barri d'equipaments socials, i la voluntat de recrear un barri amb una certa complexitat i diversitat social. Una característica important del nou barri era que buscava l'autosuficiència com una ciutat satèl·lit, ja que no estava connectat a cap teixit urbà.

El pla de Montbau citava textualment:

“Tota formació social (família, poble, comunitat, classe, empresa) pateix un detriment en la mateixa mesura que es minva la seva unitat [...]. Però la unitat que es pretén per a un barri d'habitatges no significa uniformitat i monotonia, sinó la diversitat ordenada, l'estil que pot representar una gran orquestra que, amb molts i variats instruments, executa dins d'una unitat d'ordre una gran peça mestra” (Nualart, 1958, p. 46).

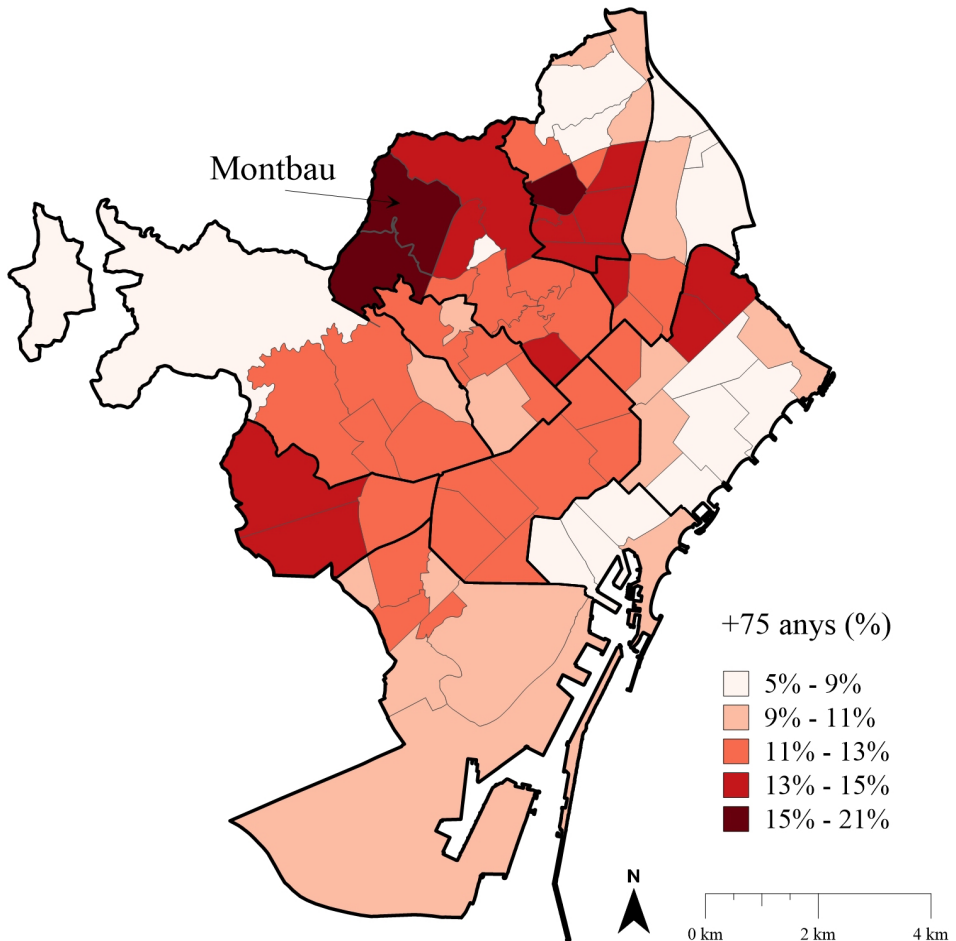
Montbau va rebre comentaris positius en relació a altres polígons contemporanis (Bohigas, 1965).

Per aquest motiu, es va establir una composició social prèviament planificada semblant a la de Barcelona i que estava formada per obrers no qualificats, peons i similars (10,8%); obrers qualificats, artesans, empleats i funcionaris de modesta categoria (73,1%); comerciants, professionals lliures, empleats i funcionaris de categoria mitjana (15,1%) i rendistes, funcionaris i empleats de categoria superior amb un 1,1% (Giménez Compte, 2011). L'arribada de la línia 3 de metro als anys 80 va ser un esdeveniment important per a l'evolució de barri. Les difícils condicions de mobilitat i accessibilitat, per la seva orografia i la seva condició perifèrica, allunyaven Montbau del centre de la ciutat.

Montbau és en l'actualitat el barri del municipi de Barcelona amb una estructura demogràfica més envellida (fig. 1). Una de cada cinc persones residents té 75 anys o més, una proporció que duplica la mitjana de la ciutat i que està lligada a la cronologia urbana del barri i a la forta immobilitat residencial que han manifestat al llarg de la vida els seus primers residents: gairebé el 60% de la població actual ha arribat al barri fa més de 15 anys. Es tracta, per tant, del

primer gran grup d'habitatges planificat i desenvolupat durant la dècada de 1950 que arriba al moment en què experimenta una forta renovació de la població per l'efecte de la mortalitat. En una fase similar es troba un altre sector de de la perifèria barcelonina, com la Guineueta, mentre que els grups d'habitatge urbanitzats posteriorment es troben en una fase més incipient del procés. A aquest darrer grup pertanyen barris com Bellvitge (l'Hospitalet de Llobregat), la Verneda i la Pau, Canyelles o Badia del Vallès. En canvi, no es preveu que altres grups d'habitatge de l'època experimentin de forma tan intensa aquest procés de renovació per l'efecte de la mortalitat, en tant que ja han registrat un fort canvi en la composició de la població, en aquest cas relacionat amb l'arribada de població estrangera. Aquest és el cas de grups d'habitatge com Ciutat Meridiana, la Florida (l'Hospitalet de Llobregat) o Sant Roc (Badalona).

**Figura 1.** Percentatge de població amb 75 anys i més. Barris de Barcelona, 2019



Font: elaboració pròpia a partir del padró d'habitants (2019), INE

## 4. Renovació sociodemogràfica, migracions i transmissió de l'habitatge a Montbau

### 4.1. Renovació sociodemogràfica: cap al rejuveniment de la població

L'evolució demogràfica del barri de Montbau ha estat fortament determinada per la seva gènesi i naturalesa. Tal i com ens ha indicat la població resident entrevistada, el naixement del barri, amb la seva urbanització i l'arribada dels primers veïns i veïnes, és clau per entendre la seva història social i demogràfica. Les entrevistes ens han permès constatar la importància de la constitució d'una cooperativa que gestionava els habitatges per a determinats grups professionals, sobretot funcionaris: guàrdies forestals, bombers, policia local, militars o fins i tot treballadors de la Renfe. Moltes persones escollien el barri a causa dels preus assequibles dels immobles així com per la seva atractiva localització.

“El meu pare es català i la meua mare de Palència. Va venir exiliada. El meu avi treballava a la Renfe i el van desterrar perquè era de la UGT [...]. Els meus pares vivien al Turó de la Peira, però el meu pare era bomber i a través d'una cooperativa de funcionaris de l'Ajuntament, va venir aquí a millorar una mica el seu estatus.” (Veïna del barri de Montbau, 63 anys).

La població que es va assentar al barri era principalment adulta-jove, entre els 20 i els 35 anys, i majoritàriament ja havien constituït el nucli familiar. La figura 2 ens permet observar el progressiu envelliment dels primers residents del barri. Al 1991 estaven a les portes d'arribar a les edats de jubilació, i al 2019, gairebé 60 anys més tard de l'arribada dels primers habitants, se situen a la cúspide de la piràmide, a la vegada que ja s'observa un efecte prou evident de la mortalitat en aquestes generacions. Segons les últimes dades del padró d'habitants, Montbau és actualment el barri més envellit de la ciutat.

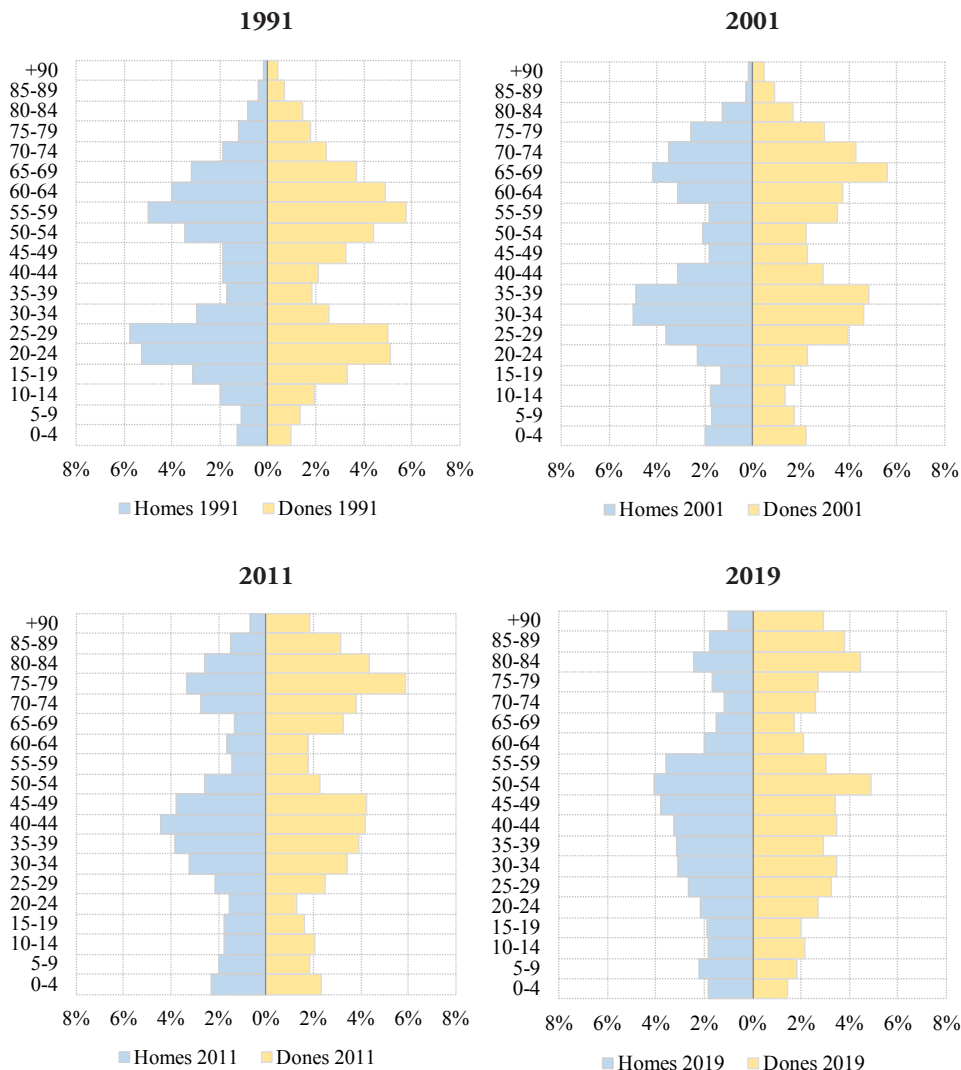
“El barri ha envellit. Recordo les grans festes majors a l'esplanada, plena de nens... i va arribar un moment que no hi havia nens.” (Veïna del barri, 58 anys).

La piràmide de l'any 1991 il·lustra la concentració de la descendència dels primers habitants del barri a la franja d'edat dels 20-30 anys, per tant corresponents a les generacions nascudes als anys 60 (més d'un 21% de la població). L'any 2019, el pes d'aquestes mateixes generacions no assoleix el 15%, un valor més baix si només comptem la població nascuda a la ciutat. Per entendre la pèrdua de pes d'aquestes generacions nascudes durant el *baby boom* al llarg dels darrers 30 anys hem de retrocedir fins a la seva emancipació residencial, que es va produir en un moment amb una oferta molt baixa d'habitatge al barri. Els pisos encara estaven ocupats per les primeres generacions que van arribar al barri, en un context marcat per la forta estabilitat residencial de la població, sobretot quan els pisos eren de propietat, com era el cas de Montbau.

“Quan jo em vaig casar, vaig marxar de Montbau perquè en aquells moments no hi havia pisos a Montbau. No estava prevista una nova construcció i va ser l'any de les

olimpiades i, per tant, qualsevol pis que visitaves arreu de Barcelona era intocable. Per tant, vam marxar, vam anar a viure a Cerdanyola, i això ho va fer força jovent, no només de Montbau sinó de tot Barcelona.” (Tresorer de l’Associació de veïns de Montbau i veí del barri, 54 anys).

**Figura 2.** Evolució de l’estructura per edat de la població en el barri de Montbau.



Font: censos de població (1991 i 2001) i padró d’habitants (2011 i 2019), INE

Així doncs, ens trobem davant d’un barri en què una gran part de la població que va arribar-hi a començaments dels anys 60 ha romàs al mateix pis al llarg de la seva vida. L’envelliment progressiu d’aquesta població es pot veure en

l'evolució més recent de les estructures de la llar (taula 2). En el 2011, a més de la meitat de llars de Montbau residia almenys una persona de més de 65 anys. A més, en aquell moment, gairebé una de cada cinc llars del barri estaven integrades per només una persona de 65 anys, un valor que gairebé doblava la mitjana barcelonesa en aquell moment. Al llarg de la dècada s'ha identificat un decreixement notable de les llars amb persones de més de 65 anys, fruit de l'efecte de la mortalitat i de canvis residencials de les persones més dependents. La renovació poblacional per l'efecte de l'envelliment i de la mortalitat, doncs, ja s'ha evidenciat al llarg de la dècada de 2010. No obstant, en el 2019 el 28% de les llars de Montbau estaven formades *íntegrament* per una o dues persones de més de 65 anys quan la mitjana de Barcelona és del 23,5%. Es preveu, doncs, que aquests procés de renovació poblacional potenciat pel fort envelliment de la població continuï durant els propers anys.

“El barri ha envellit molt, per aquest motiu es troben tantes farmàcies i comerços encarats a la gent gran. Visc en un bloc on la persona més jove sóc jo, totes les altres persones superen la seixantena i de llarg.” (Veí del barri, 56 anys).

**Taula 2.** Nombre de llars amb persones de més de 65 anys (2011 i 2019)

	Montbau		Barcelona	
	2011 (%)	2019 (%)	2011 (%)	2019 (%)
1 persona	31,6	28,5	23,8	24,3
2 persones	18,4	13,1	13,1	13,2
3 persones o més	1,4	0,7	0,5	0,4
Cap persona de 65 anys o més	48,6	57,7	62,6	62,1
TOTAL (absoluts)	2.175	2.147	657.278	662.787
Llars exclusivament integrades per persones 65 anys o més				
Unipersonal	20,4	18,5	13,3	13,6
Dues persones	s.d.	9,5	s.d.	8,9

Font: padró de 2011 i 2019, Ajuntament de Barcelona

D'acord amb els comentaris anteriorment exposats sobre el cicle de vida individual i familiar dels habitants de Montbau, l'edat dels individus defineix de forma substancial el comportament dels components demogràfics a Montbau. La taula 3 presenta la reconstrucció de la dinàmica del creixement demogràfic de l'àrea d'estudi durant la dècada del 2010. D'una banda, destaquen les fortes pèrdues poblacionals que es produeixen pel saldo natural. Anualment es registren més de 100 defuncions i amb prou feines s'arriba als 30 naixements. És important destacar la rellevància del component migratori, que tendeix a compensar les pèrdues pel saldo natural. En els quatre últims anys, a més, s'han

**Taula 3.** Components de l'evolució demogràfica de Montbau. 2011-2018

	Mitjana anual		Taxa (‰)			
	Montbau		Montbau		Barcelona	
	2011-14	2015-18	2011-14	2015-18	2011-14	2015-18
<b>1. CREIXEMENT NATURAL</b>						
Naixements	29,8	35,8	5,8	7,0	8,4	8,3
Defuncions	107,5	117,8	21,0	23,2	9,3	9,5
Saldo Natural	-77,7	-82,0	-15,2	-16,1	-0,8	-1,2
<b>2. CREIXEMENT MIGRATORI</b>						
Moviments intrabari	77,0	74,5	15,1	14,7	21,7	16,1
<i>ALTES</i>						
Altes per omisió	41,5	32,5	8,1	6,4	11,6	10,0
Arribades d'altres barris del districte	81,25	80,25	15,9	15,8	13,6	11,9
Arribades d'altres districtes de Barcelona	138,25	149,75	27,0	29,5	128,1	109,7
Arribades d'altres municipis de Catalunya	94,5	90,3	18,5	17,8	22,7	18,8
Arribades des de fora de Catalunya	44,75	42	8,8	8,3	10,0	9,3
Arribades des de l'estranger	69	120,5	13,5	23,7	18,2	29,6
<i>BAIXES</i>						
Baixes per inscripció indeguda	112	110	21,9	21,7	28,7	25,8
Sortida a altres barris del districte	63,25	61,5	12,4	12,1	13,6	11,9
Sortida a altres districtes de Barcelona	113	93,5	22,1	18,4	128,1	109,7
Sortida a altres municipis de Catalunya	94,5	93,5	18,5	18,4	23,0	22,2
Sortida fora de Catalunya	33,75	34,75	6,6	6,8	8,3	7,8
Sortida a l'estranger	15	16,25	2,9	3,2	3,0	3,5
<b>3. SALDO MIGRATORI</b>						
Amb la resta del districte	18	18,75	3,5	3,7	0,0	0,0
Amb la resta de Barcelona	25,25	56,25	4,9	11,1	0,0	0,0
Amb altres municipis de Catalunya	0	-3,25	0,0	-0,6	-0,3	-3,4
Amb altres municipis d'Espanya	11	7,25	2,2	1,4	1,6	1,5
Amb l'estranger (registrat)	54	104,25	10,6	20,5	15,2	26,1
Saldo migratori total	108,25	183,25	21,2	36,1	16,5	24,3
Altes omisió – Baixes insc. ind.	-70,5	-77,5	-13,8	-15,3	-17,1	-15,8

Font: registres del moviment natural i migratori de la població, Ajuntament de Barcelona

incrementat de manera significativa les arribades procedents d'altres barris de la ciutat, en una tendència que podria apuntar al major atractiu de Montbau derivat del fort increment de preus de l'habitatge en altres barris de la ciutat (López-Gay, 2018). També s'observa un increment de les arribades procedents directament des de l'estranger. Aquí hem de destacar la presència de dos pols d'atracció addicional que caracteritzen el barri: l'Hospital de la Vall Hebron i el Campus de la Universitat de Barcelona a les Llars Mundet. La proximitat dels dos equipaments podria estar atraient nous residents que arribarien per estudiar o treballar durant un període de temps concret. El saldo migratori positiu, juntament amb el fort saldo natural negatiu, manifesten un cop més que els processos de renovació demogràfica per l'efecte de la mortalitat de la població envellida del barri ja estan manifestant-se.

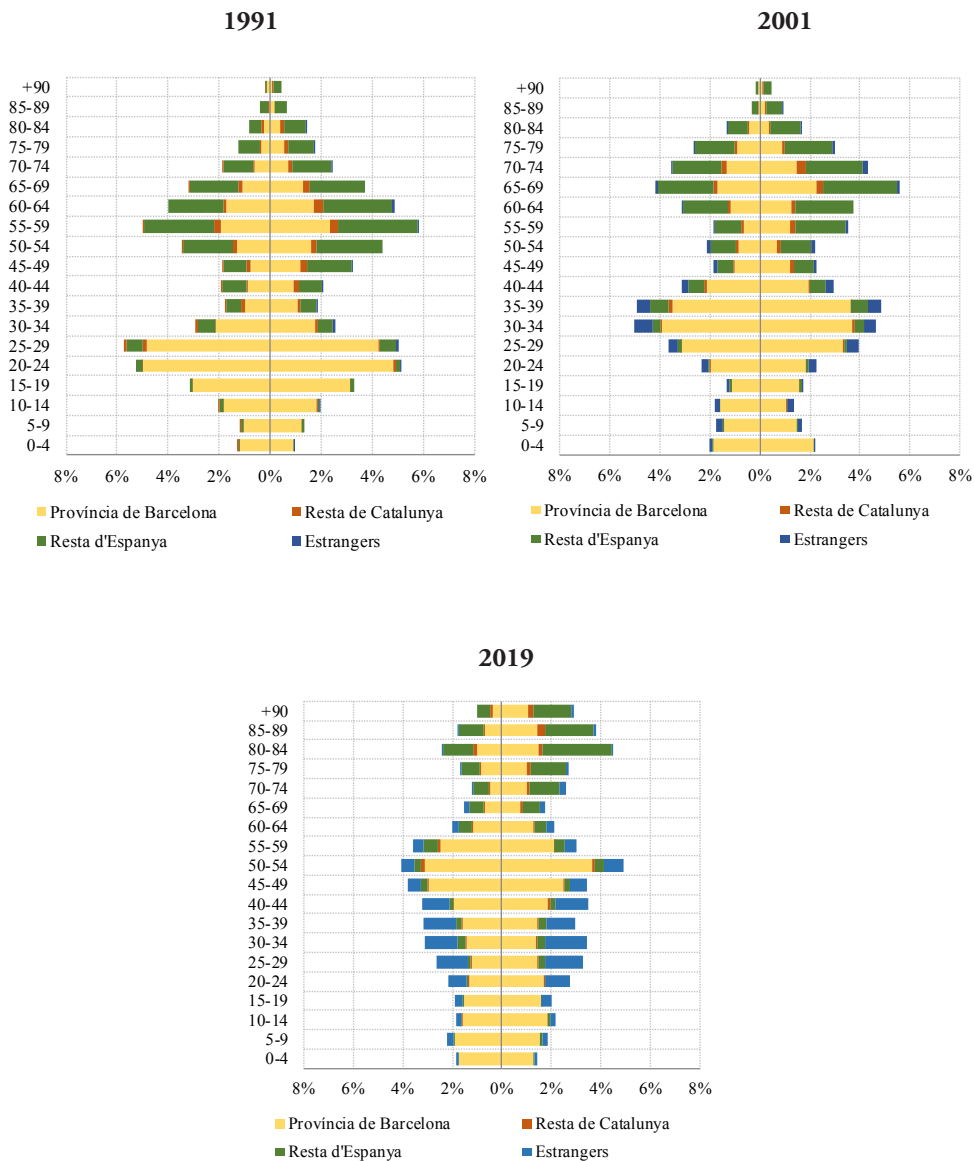
#### **4.2. Transformació de la composició dels fluxos migratoris i residencials: una heterogeneïtat en augment de la mà de la immigració estrangera**

Com a altres grans ciutats espanyoles, Barcelona ha estat lloc preferent d'assentament de la migració internacional durant les darreres dues dècades. Aquesta migració no només ha comportat fortes transformacions en la composició sociodemogràfica de la població, sinó també l'aparició de noves dinàmiques residencials. L'arribada de població estrangera a Espanya va modificar el patró general de la mobilitat i va invertir el signe del saldo migratori de les principals ciutats centrals, com va ser el cas de Barcelona i Madrid (López-Gay, 2012). En el cas del municipi de Barcelona, la població nascuda a l'estranger passa de representar el 2% al 1996 al 20% al 2008. Aproximant-nos al nostre cas d'estudi, Montbau trenca amb el patró observat per al conjunt de la ciutat, i l'arribada de població estrangera és més tardana respecte a la dinàmica general de la ciutat de Barcelona.

En relació al lloc de naixement, i fins el canvi de segle, la població de Montbau es podia caracteritzar per una població adulta i d'edats avançades que majoritàriament havia nascut a altres regions espanyoles (especialment a Andalusia, però també a Castella i Lleó i Navarra) i una població infantil i d'edats adultes més joves que ja havien nascut a la mateixa ciutat de Barcelona (fig. 3). A l'any 2001 s'observa que la població estrangera assoleix un cert volum, però a un ritme lent en comparació amb altres barris de la ciutat, sobretot els centrals. A poc a poc, el creixement dels fluxos migratoris internacionals modifica la pauta territorial precedent i es registra una difusió de la immigració a tots els barris de la ciutat (Bayona, López-Gay, 2006). L'estructura d'edat per lloc de naixement del 2019 presenta ja una presència important de població nascuda a l'estranger, sobretot en edats adultes joves i centrals, entre els 25 i els 44 anys. En aquesta data el 19,4% de la població de Montbau ha nascut a l'estranger, un valor lleugerament per sota de la

mitjana de la ciutat, que se situa en el 25,7%. Gairebé tres de cada quatre persones nascudes a l'estranger ho han fet a Amèrica Llatina (un 13% del total de la població), mentre que les nascudes a Europa representen un 3,2%. Els principals països de naixement són Colòmbia, Perú, Argentina i Xile, amb uns 75-100 residents (taula 4).

**Figura 3.** Piràmides d'edat segons el lloc de naixement.



Font: censos de població (1991, 2001) i padró d'habitants (2019), INE



**Taula 4.** Principals orígens geogràfics de naixement dels habitants a Montbau. 2019

	Valor absolut	%
Població nascuda a Espanya	4.120	80,6%
Població nascuda a l'estranger	989	19,4%
Europa	165	3,2%
Àfrica	70	1,4%
Amèrica del Nord	14	0,3%
Amèrica Central, del Sud i el Carib	662	13%
Àsia	78	1,5%
TOTAL	5.109	100%
#1 Colòmbia	95	1,9%
#2 Perú	91	1,8%
#3 Argentina	84	1,6%
#4 Xile	78	1,5%
#5 Equador	59	1,2%

Font: padró d'habitants, INE

La població resident entrevistada considera que la població nouvinguda al barri de nacionalitats diverses en els últims anys està en part relacionada amb la presència de la Universitat de Barcelona, l'Hospital de la Vall d'Hebron, així com de les seves fundacions adherides, que es localitzen al voltant del barri. Aquesta percepció s'associa també amb l'augment detectat pel veïnatge d'habitatges de lloguer per satisfer la demanda d'una població que hi resideix temporalment.

“Hi ha gent aquí al barri que viu d'això, del lloguer d'aquestes persones o de metges o per beques d'estudiants de la Universitat.” (Veí del barri, 56 anys).

Les persones entrevistades de més edat no incorporen en els seus testimonis, de forma general, l'entrada de nova població que no hagi viscut al barri amb anterioritat. En canvi, els veïns i veïnes d'edat adulta amb un canvi de residència recent, subratllen dos processos paral·lels: per un costat, l'arribada de parelles amb fills que han tingut l'oportunitat d'heretar un habitatge a Montbau com a procés preponderant, i per l'altre l'arribada d'altres persones, sobretot d'origen extracomunitari, menys vinculades amb el passat del barri. Així ho reflecteix una veïna que comenta que a l'Escola Baloo cada vegada hi ha més nens i nenes de parelles joves nouvingudes d'altres nacionalitats, i no només del barri de Montbau sinó també d'altres barris del mateix districte.

“Les meves filles van a l'escola pública del barri i a la seva classe hi ha 10 nens i nenes que els seus pares són de nacionalitats diverses, la majoria són sud-americans i són parelles joves que estan encantades amb el barri. Cada vegada està entrant població més jove amb criatures.” (Veïna del barri, 35 anys).

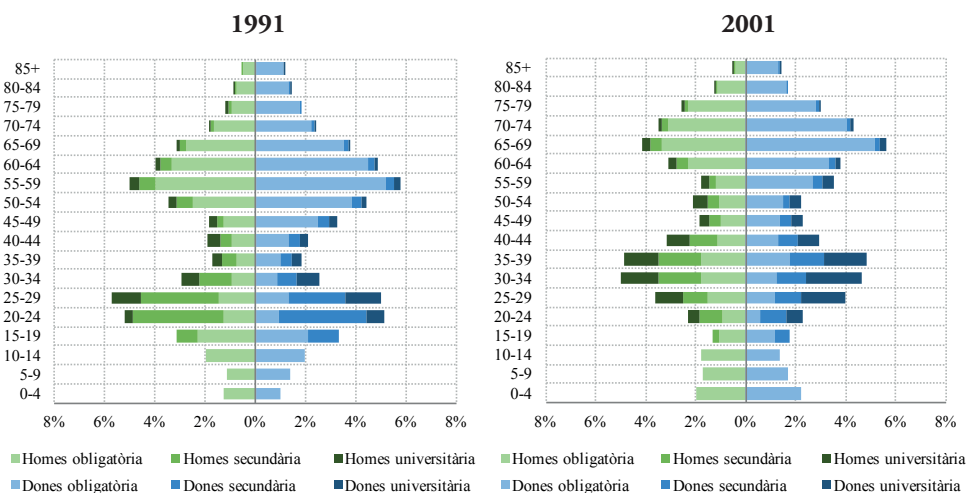
“Hace tres años que estoy viviendo con mi pareja y mis tres hijos en el barrio de Montbau. Yo soy de Ucrania y mi marido de Barcelona, su abuela vivía en este barrio. Pedimos el traslado de trabajo a Barcelona porque estábamos viviendo en Londres. Ahora mis hijas van a un colegio de Horta.” (Veïna del barri, 34 anys).

### 4.3. Canvis en el nivell educatiu de la població, indicis d'un procés d'elitització del barri

Fins ara hem identificat dos processos vinculats a la renovació de la població per efecte de la mortalitat i l'envelliment: un progressiu rejueniment de la piràmide d'edats i un augment de la diversitat dels orígens de la població. En aquest tercer punt ens centrem en analitzar la renovació de la població des del punt de vista de la condició socioeconòmica. Davant de les limitacions de les dades ens aproximem a aquesta dimensió a partir de l'anàlisi del nivell educatiu de la població, centrant-nos sobretot en les característiques de les persones nouvingudes. Com s'està experimentant la renovació socioeconòmica d'un barri que s'havia caracteritzat pel baix nivell formatiu de la seva població?

La figura 4 il·lustra la condició socioeconòmica dels primers residents del barri. Gairebé el 80% de la població amb més de 50 anys l'any 1991 no havia accedit a estudis secundaris, i una part important no havia completat l'educació primària. Entre la població adulta més jove, els descendents d'aquests primers residents, sí que s'observa un significatiu increment en l'accés a l'educació superior: una tercera part de la població de 25 a 29 anys al 2001 tenia estudis universitaris. Cal subratllar que en aquest moment, la dinàmica residencial de Barcelona ja afavoria la permanència a la ciutat central dels grups amb més

**Figura 4.** Evolució del nivell d'instrucció de la població a Montbau l'any 1991 i 2001



Font: censos de població, 1991 i 2001, INE

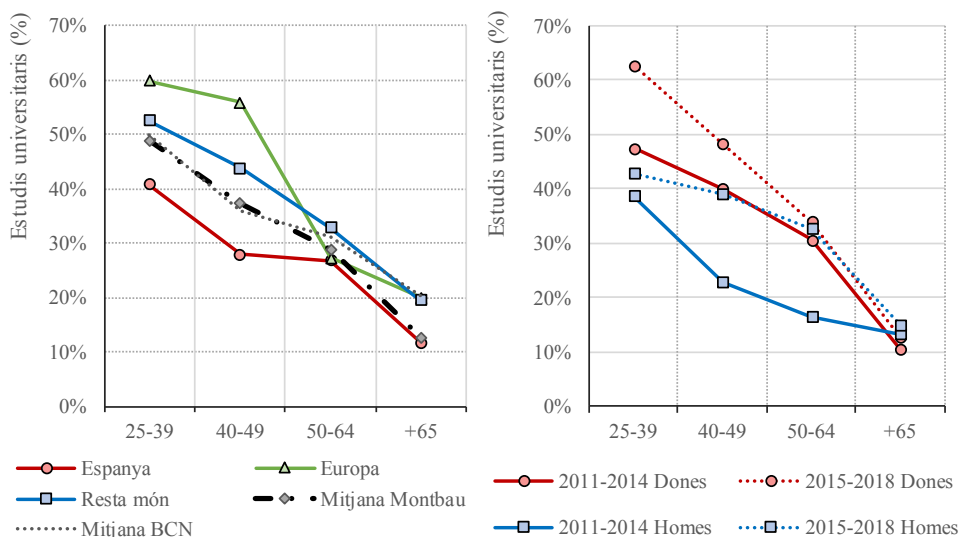
estudis en edats d'emancipació residencial, mentre que la població menys formada tenia majors probabilitats de marxar a altres municipis metropolitans (López-Gay, 2008).

Aprofundim en la dimensió socioeconòmica de la renovació de la població de Montbau analitzant les característiques dels fluxos migratoris i residencials que han arribat al barri des de 2011. Com hem vist a la taula 3, anualment arriben al barri unes 500 persones, la majoria en edat adulta, i el saldo migratori compensa les fortes pèrdues que registra el barri com a conseqüència del seu saldo natural negatiu, derivat de la seva estructura envellida. La figura 5 ens permet observar que una bona part de les persones que arriben al barri presenten uns nivells d'instrucció elevats, superiors als que han caracteritzat el barri de Montbau des de la seva urbanització. Els valors són especialment alts a la franja d'adults més joves i entre la població nascuda a l'estranger. Així, gairebé el 60% de la població adulta menor de 50 anys nascuda a Europa que ha arribat al barri durant la darrera dècada té estudis universitaris. Els valors també són superiors al 50% entre la població nascuda a la resta del món, mentre que la població que arriba des d'altres barris barcelonins està lleugerament menys formada. L'elevada formació de la població extracomunitària té poc a veure amb altres episodis migratoris no gaire llunyans en el temps com el de l'inici del segle XXI, quan aquests fluxos estaven integrats principalment per població amb nivells formatius més baixos. Com a mitjana, el perfil de la població

**Figura 5.** Moviments d'entrada en el barri de Montbau en el període 2011-2018

a) Proporció de persones arribades amb estudis universitaris segons lloc de naixement.

b) Proporció de persones arribades al barri amb estudis universitaris segons sexe, edat i període.

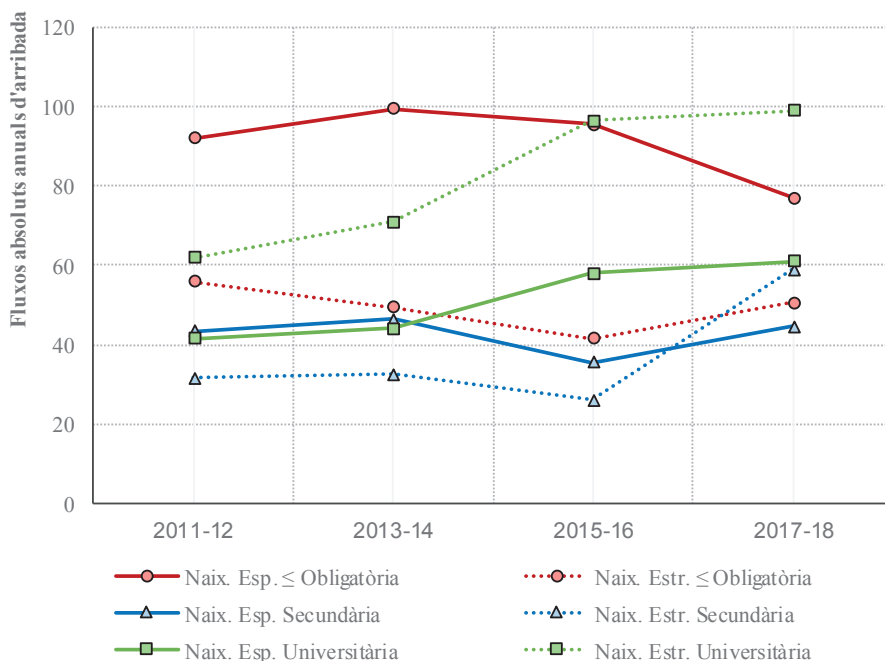


Font: registre d'altres i canvis d'habitatge del padró d'habitants (2011-2018), Ajuntament de Barcelona

nouvinguda a Montbau és similar al de la població que arriba al conjunt de barris de la ciutat, un nivell de formació superior al que presenten la majoria de barris barcelonins més allunyats del centre municipal. A més, al llarg de la dècada de 2010 s’ha enfortit la selecció envers la població més formada, una tendència que també s’ha observat amb força a molts barris que envolten els sectors centrals tradicionalment més exclusius de Barcelona, on s’ha identificat l’arribada de processos de gentrificació, però no als més perifèrics (López-Gay *et al.*, 2019).

Finalment ens fixem en quins són els fluxos d’arribada més freqüents i quins han crescut més al llarg d’aquesta dècada. L’arribada de persones amb estudis universitaris s’ha incrementat de forma notable entre el començament i el final de la dècada: mentre que al període 2011-2012 arribaven cada any un centenar de persones amb aquest nivell educatiu, al 2017-2018 n’arribaven 160 (fig. 6). És entre la població nascuda a l’estranger on més ha crescut aquest flux, i al darrer període un de cada quatre persones nouvingudes majors de 20 anys ha nascut a l’estranger i té estudis universitaris. També la població nascuda a l’estranger amb estudis secundaris ha experimentat un augment remarcable al llarg de la dècada. En canvi, els fluxos de població amb educació primària ha retrocedit de forma important: a l’inici de la dècada el 45% del flux d’arribada tenia estudis primaris mentre que al 2017-2018 representaven el 32%.

**Figura 6.** Evolució dels moviments d’arribada a Montbau segons nivell educatiu i lloc de naixement. Mitjana anual. Població de 20 anys i més



Font: registres d’altes i canvis d’habitatge del padró d’habitants (2011-2018), Ajuntament de Barcelona

L'aproximació qualitativa ens ha permès identificar dos grans grups de perfils de població formada entre les persones nouvingudes: en primer lloc, aquelles que van marxar del barri en el moment d'emancipar-se residencialment i que ara estan tornant per qüestions diverses, sobretot per la compra o herència d'un habitatge familiar i la població nouvinguda al barri i sense vinculacions familiars prèvies. El mercat de l'habitatge a Barcelona és un dels factors principals que determina l'origen i destinació dels fluxos residencials entre els barris de la ciutat. A Montbau la població arribada d'altres barris de Barcelona, fins i tot dels barris que conformen part del districte d'Horta-Guinardó, s'ha incrementat al llarg de la dècada. La franja d'edat adulta jove concentra la major part de les entrades, i com hem vist, una bona part d'elles són protagonitzades per persones amb estudis universitaris. Les entrevistes ens han permès reconèixer el paper de l'habitatge en l'estratègia residencial d'una bona part de la població nouvinguda i el context d'encariment dels preus als barris centrals del municipi, fet que estaria afavorint la marxa a barris amb habitatge més assequible com Montbau. Al proper apartat aprofundim en el paper del mercat de l'habitatge en l'actual renovació de la població del barri.

“Estuvimos viviendo en Can Baró durante tres años. A través de gente que conocíamos, nos dijeron que había un piso en Vallcarca y fuimos allí. El alquiler era más de lo que podíamos aguantar. Estaba en condiciones medias, pero con una buena comunicación. Después tuvimos una hija y decidimos que necesitábamos un piso más grande para ella. En parte también nos fuimos porque en Vallcarca no podíamos encontrar lo que buscábamos, por precio y espacio.” (Veí nouvingut recentment al barri, 38 anys).

“Farà uns sis mesos que estic vivint a Montbau amb la meva parella. Jo sóc de Gràcia i ella de Sant Antoni. Per aquestes dues zones era molt complicat trobar un pis de lloguer que poguéssim pagar. Vam descobrir, literalment, el barri de Montbau. Ens va encantar. El pis dins era accessible econòmicament i ara mateix estem molt contents. És un barri diferent i amb molta tranquil·litat.” (Veí recent en el barri, 28 anys).

#### **4.4. La transmissió de l'habitatge familiar**

Com hem indicat, Montbau és un dels primers polígons d'habitatge de la perifèria municipal en ser urbanitzat, a finals de la dècada de 1950. Aquest fet és un element distintiu amb altres barris de tipologia similar (la Verneda i la Pau, Sant Ildefons, Bellvitge o Canyelles, per citar-ne alguns), que van ser desenvolupats sobretot al llarg de la dècada de 1960 i fins i tot començaments de la de 1970. Tal com es pot observar a la taula 5, el període de màxima construcció se situa entre els anys cinquanta i seixanta, quan al conjunt de la ciutat va ser especialment entre els seixanta i setanta. Els de Montbau eren habitatges relativament petits, però aptes per a una família amb dos o tres fills.

En un barri en ple procés de renovació poblacional per la pròpia estructura demogràfica, la qüestió de la transmissió de l'habitatge és un mecanisme clau per entendre quina és la composició de la població nouvinguda. Així ho

**Taula 5.** Habitatges familiars en edificis destinats principalment a llars segons any de construcció

	Montbau	%	Barcelona	%
Abans de 1900	0	0,0	78.212	9,6
1900-1950	1	0,0	141.505	17,4
1951-1960	704	27,5	78.316	9,6
1961-1970	1.647	64,3	207.748	25,6
1971-1980	109	4,3	170.918	21,0
Després de 1980	101	3,9	136.310	16,8
<b>TOTAL</b>	<b>2.562</b>	<b>100</b>	813.009	100

Font: Direcció General del Catastro. Ministerio de Hacienda y Función Pública.  
Lectura de l'Impost de Béns Immobles 2019, Ajuntament de Barcelona

subratllen moltes de les persones entrevistades. Un conjunt de residents que viuen des de fa molts anys al barri en parla i recorda les limitacions que van tenir anteriorment per accedir a un pis a Montbau, ja que la majoria eren i són de propietat.

“Hi ha bastanta transmissió de l’habitatge i, a més, hi ha molta població sola en els pisos, més de la que ens imaginem i quan algú s’assabenta que hi ha un pis buit, tornen cap aquí. Hi ha gent que no podia viure al barri i va marxar fora, inclús fora de Barcelona i quan tornen, doncs clar... volen tornar a Montbau. Torna a ser complicat, no hi ha tants pisos que es vinguin...tots els pisos són de propietat, i jo crec que hi ha més pisos que es venen que no pas es lloguen. Tornen a estar buscats els pisos aquí, i cars també!” (Veïns i veïnes del barri, 53, 80 i 85 anys d’edat).

Aquests mateixos residents arribats al barri el 1950, casats, en ple procés de formació familiar i amb propietat a Montbau, es troben actualment amb una tercera generació que els reemplça al barri.

“El meu fill, des d’un principi va anar a viure a Can Baró amb la parella, però van tenir la necessitat de tornar al barri per la proximitat amb els pares, la tranquil·litat, etc. El pis de la meva mare va ser pel meu fill.” (Veí del barri, 60 anys).

Entre les qüestions que semblen que motiven el retorn al barri de la població adulta jove apareixen aspectes d’identitat i pertinença, ja que la seva infància i adolescència s’han desenvolupat al barri. També destaquen altres aspectes relacionats amb el cicle de vida familiar, ja que la formació d’una família comporta la proximitat dels pares/avis. No només els veïns observen aquesta transmissió familiar de la propietat, sinó fins i tot l’agència immobiliària de la zona ho percep de la mateixa manera.

“La gente que busca piso en Montbau son familias jóvenes que tienen hijos, buscan tranquilidad y espacio para sus niños. Son viviendas adecuadas para este perfil: 60 m<sup>2</sup>, 2/3 habitaciones, baño, salón comedor, cocina. Son familias que ya conocen el barrio. Últimamente vienen familias que no tienen vínculo con el barrio porque en otros

lugares de Barcelona no pueden alquilar un piso, ya no digo comprar.” (Immobilària de Montbau).

La població nouvinguda que mai abans havia viscut a Montbau destaca el preu de l’habitatge a Montbau com un dels principals motius de l’arribada al barri. També apunten que es tracta d’un entorn tranquil, allunyat del centre de la ciutat, sense contaminació acústica i per tant amb més qualitat de vida. No obstant, també comenten que sovint es troben lluny del barri on tenien les seves relacions socials anteriors.

“Nos fuimos de Vallcarca porque no podíamos encontrar lo que buscábamos, por el mismo precio y una habitación de más. Habíamos ampliado la familia a un miembro más y necesitábamos espacio sin un precio tan alto. También era muy importante irnos por los colegios para la niña. Estamos pagando el mismo precio por un piso más pequeño... 30 euros más que en Vallcarca, pero con tres habitaciones y no una. En Vallcarca no encontramos un piso con más de una habitación por este precio. Igual ahora pago más, pero con más habitaciones.” (Veí nouvingut recentment al barri, 38 anys).

L’increment del preu del lloguer a Barcelona provoca situacions com l’anterior, arribant a uns nivells on la població de determinats àmbits pot sentir-se expulsada del seu barri (Solana *et al.*, 2020) i se situa en aquelles zones on els preus de mercat encara són assequibles. Quin futur li espera al barri de Montbau? Transmissió familiar o gentrificació? Tots els aspectes esmentats semblen dibuixar un barri amb una forta transmissió intergeneracional de l’habitatge, procés que no és tant visible en altres barris de la ciutat de Barcelona. En les entrevistes realitzades apareix un procés de canvi de generació afavorit per la gran quantitat d’habitatges en propietat que es troben a Montbau. La incorporació de la nova població no és de caràcter massiu, sinó que s’introdueix paulatinament.

Tant la immobiliària com els propis veïns del barri coincideixen en que hi ha una existència de transmissió de l’habitatge molt caracteritzada pel boca-orella. Per tant, la demanada de les llars va molt més marcada per una tipologia familiar i de proximitat, i a la vegada es produeix aquesta transmissió intergeneracional esmentada anteriorment.

“Quan un veí de Montbau s’assabenta de que es ven un pis, perquè la persona que hi vivia ha mort o ha marxat del barri per qualsevol motiu, se’l queden els fills o algun familiar proper. Sinó, ràpidament entre els veïns corre la veu i segur, segur, que alguna persona amb vincle familiar a Montbau es queda amb el pis. Si més no, es cobreix la demanada de proximitat i familiar, amb aquest sentit.” (Tresorer de l’Associació de veïns de Montbau i veí del barri, 54 anys).

La gran majoria de població nouvinguda es caracteritza per presentar una millor condició socioeconòmica, mesurada en aquest treball a través de la variable educativa, en comparació amb les primeres generacions que van habitar al barri. Òbviament, l’expansió educativa experimentada en la darrera meitat de segle explica una part important de la diferència, però el nivell d’instrucció

de la població que està arribant a Montbau és superior al de la població que arriba a altres barris de la perifèria barcelonina (López-Gay, 2018). El nivell d'estudis és una variable sociodemogràfica que pot indicar un cert canvi de població i de la dinàmica urbana del barri. En diferents zones de Barcelona, s'han experimentat fortes dinàmiques gentrificadores durant la dècada del 2010. No sembla que la dinàmica que ha viscut Montbau en els darrers anys s'ajusti a aquests processos, i així s'ha observat en les entrevistes realitzades. Els veïns, però, esmenten amb freqüència aquest terme i afirmen que és complicat que es produeixin aquestes dinàmiques al barri pel simple motiu que el parc d'habitatges no té l'atractiu d'estil, espais i localització que tenen altres barris de Barcelona.

“El precio del alquiler es muy asequible en Montbau, pero sí que es verdad que los precios están subiendo mucho últimamente y hay gente que está dispuesta a pagarlo.” (Veí nouvingut recentment al barri, 30 anys).

“No crec que aquest barri arribi a les característiques d'altres zones de Barcelona quant a turisme i per tant, a una possible gentrificació. Està massa lluny. No hi ha res per poder atreure a altra població si no el coneixes de primera mà.” (Veïna del barri, 53 anys).

En la mateixa direcció es fa referència al sentiment de barri i de vinculació a les nombroses associacions que existeixen a Montbau, símbol d'identitat i pertinença al barri de famílies que no han marxat. Destaca el fort vincle que manté la població que sempre ha viscut i, amb el procés de transmissió de l'habitatge familiar, ells mateixos provoquen certa permanència generacional al barri. Aquesta afirmació anterior és un altre motiu que ressalten els veïns i veïnes entrevistats, i que ajuda a explicar la resistència del barri davant un possible procés de gentrificació.

“Jo ja m'encarregaré que el meu fill vegi que en aquest barri és viu millor que a Horta o Gràcia o qualsevol altre barri de Barcelona i, per tant, espero que passi exactament el mateix que segurament està passant ara... que no hi hagi demanda” (es refereix a demanda d'habitatge per part de gent de fora del barri) (veí del barri, 35 anys).

Tanmateix, alguns veïns i veïnes esmenten que Montbau en menys de deu anys pot arribar a ser un barri amb unes característiques semblants a altres zones de la ciutat de Barcelona, és a dir que és possible que es desenvolupi un procés de gentrificació:

“Abans i tot arribarà aquest fenomen a Montbau. Jo crec que sí, perquè Barcelona s'està convertint en un parc d'atraccions i si la gent gran comença a morir, els pisos de lloguer començaran a avançar i llogar un pis a Barcelona ara és un “xollo”. Hi ha una connexió familiar potent, això provocarà que el procés trigui una mica més, crec.” (Veïna del barri, 58 anys).



## 5. Reflexions finals

L'estructura demogràfica de Montbau, especialment envellida a conseqüència de la permanència al barri d'una gran part dels primers residents, fa d'aquest barri un exemple especialment interessant per analitzar el procés de renovació de la població en un entorn urbà. El cicle de vida individual i familiar, amb una població que va arribar de manera massiva al barri aquells anys i s'ha mantingut vivint-hi, es vincula de forma evident amb el cicle de vida barrial i d'un entorn que va ser urbanitzat entre les dècades de 1950 i 1960.

Ens trobem en l'actualitat, doncs, en un moment de plena renovació sociodemogràfica de la població per efectes de la mortalitat, un procés que representa l'avantsala de les dinàmiques que es reproduiran en altres barris de la perifèria barcelonina durant els propers anys. Des del punt de vista demogràfic, el barri de Montbau ha destacat durant els darrers anys per presentar un nombre de defuncions molt per sobre del de naixements, i per tant, un saldo natural negatiu. Aquestes pèrdues, però, han estat compensades per un saldo migratori positiu.

El perfil de la població nouvinguda determina, en gran mesura, els canvis en la composició sociodemogràfica al barri. En aquest treball hem subratllat a través de mètodes quantitius i qualitius que la renovació del barri s'està produint en tres eixos principals: (a) un rejuveniment de l'estructura d'edat, amb una arribada notable de població adulta d'entre 25 i 39 anys, (b) un increment de la diversitat d'orígens, amb una representació cada vegada major de la població nascuda a l'estranger, sobretot a Amèrica Llatina, en els fluxos immigratoris i (c) un augment del pes de població amb un nivell d'estudis alt, un perfil que contrasta amb el perfil socioeconòmic dels primers habitants del barri.

En aquest procés de renovació o reemplaçament de la població, principalment per efectes del comportament del moviment natural, hem destacat dos elements que estan vinculats al mercat de l'habitatge i que defineixen la composició dels fluxos d'arribada i que estan vinculats al mercat. Per un costat el paper de les transmissions de l'habitatge, un mecanisme fonamental, sobretot en un entorn com el de Montbau, on la gran majoria dels habitatges són de propietat. Per l'altre, el context de fort increment del preu de l'habitatge a Barcelona, així com l'expansió de les àrees més exclusives de la ciutat, que ha dificultat l'accés a l'habitatge, incrementat la inseguretad residencial i potenciat l'expulsió dels residents de determinats barris de la ciutat.

Pel que fa al primer, en aquest treball hem subratllat que a Montbau existeix una forta transmissió intergeneracional de la propietat, així com interveïnal o comunitària, unes dinàmiques que afavoreixen l'arribada al barri de familiars i coneguts dels primers habitants. Pel que fa al segon, els resultats de l'anàlisi quantitativa i qualitativa ens han permès identificar que una part de la població arriba a Montbau des d'altres barris de la ciutat, i que ho fa atreta per uns preus de l'habitatge més assequibles i per unes bones condicions de l'entorn, amb una bona localització i en contacte amb la natura. Les dades quantitatives

també ens mostren un flux notable de persones amb un elevat nivell d'estudis que arriben directament des d'altres països, sobretot d'Amèrica Llatina. La proximitat d'equipaments de primer nivell com l'Hospital de la Vall d'Hebron o la Universitat, el contacte amb el Parc Natural de Collserola (i la conseqüent qualitat de vida associada a viure prop d'un espai verd que exerceix de pulmó metropolità) i la bona connexió a la xarxa de metro i a la Ronda de Dalt, són punts forts del barri que ens podrien fer pensar en una consolidació d'aquesta tendència, sobretot si continua la forta competència per viure en altres barris centrals de la ciutat de Barcelona.

¿Podem fer servir l'exemple de Montbau per predir què passarà amb els altres polígons d'habitatge urbanitzats en el mateix període i localitzats preferentment a la perifèria de la ciutat central de Barcelona? És evident que estem en un moment singular per molts d'aquests barris, ja que els hi correspondria experimentar, com a Montbau, el reemplaçament de les primeres generacions de residents. Existeix una forta heterogeneïtat en el punt de partida, ja que alguns d'aquests barris han viscut una forta transformació en la composició de la població abans de la seva renovació natural (com seria el cas de Ciutat Meridiana o la Florida, a l'Hospitalet). En tant que també observem una marcada heterogeneïtat en la localització d'aquests barris, en la seva centralitat, en la connectivitat, en les característiques dels habitatges (règim de tinença i superfície) i fins i tot en el seu grau d'estigmatització, és possible que estiguem davant d'una forta diversitat de processos de renovació poblacional. Aquests aspectes marcaran en gran mesura la selecció sociodemogràfica dels fluxos residencials i migratoris, i definirà els processos de renovació i reemplaçament de la població dels barris. L'ampli espectre de processos de reemplaçament també s'insinua a Madrid (Baraňano, Sorando, 2015) i ha marcat l'evidència internacional sobre els efectes del cicle de vida dels barris, sovint dividits entre exemples que apunten cap al declivi del barri en relació amb la progressiva degradació dels habitatges i els que apunten cap a la revitalització derivada del capital social aportat per la població gran i per les millores en el parc d'habitatges introduïdes per la població jove que gradualment arriba al barri (Wiesel, 2012).

Tenint en compte la nombrosa presència de la tipologia de barri que hem tractat en aquesta recerca, grups d'habitatge desenvolupats entre les dècades de 1950 i 1970 amb una primera població que en molts casos ha envellit al mateix habitatge, cal subratllar que estem davant d'un període transcendental en la reconfiguració socioespacial de les grans metròpolis catalanes i espanyoles.

## Bibliografia

- BARAÑANO CID, Margarita; Marta DOMÍNGUEZ-PÉREZ (2018). “Desplazamientos identitarios en tres “barrios” madrileños de Promoción Oficial. Entre la postraditionalización y el envejecimiento”. *OBETS: Revista de Ciencias Sociales*, núm. 13(1), p. 257-288.
- BARAÑANO CID, Margarita; Daniel SORANDO ORTÍN (2015). “Periferias urbanas en transformación. Gentrificación, vulnerabilidad e impacto de la migración transnacional en tres barrios de vivienda social de Madrid (Colonia de Tercio y Terol, Poblado Dirigido de Fuencarral y Palomeras Sureste)”, *XII Congreso Español de Sociología*, [Gijón].
- BAYONA i CARRASCO, Jordi; Antoni LÓPEZ-GAY (2006). “La movilidad residencial de la población de nacionalidad extranjera generada en Barcelona, 2000-2004”. *Papers de Demografia* [Bellaterra], núm. 288.
- (2011). “Concentración, segregación y movilidad residencial de los extranjeros en Barcelona”. *Documents d'Anàlisi Geogràfica*, vol. 57, núm. 3, p. 381-412. <https://doi.org/10.5565/revdag.234>
- BOHIGAS, Oriol (1965). “El polígono de Montbau. Barcelona”. *Cuadernos de arquitectura* [Barcelona], núm. 61, p. 22-33.
- BUZAR, Stefan; Philip E. OGDEN; Ray HALL (2005) “Households matter: the quiet demography of urban transformation.” *Progress in Human Geography*, núm. 29.4, p. 413-436.
- CLARK, W. A. V.; Jun L. ONAKA (1983). “Life Cycle and Housing Adjustment as Explanations of Residential Mobility”. *Urban Studies*, vol. 20, núm. 1, p. 47-57. <https://doi.org/10.1080/713703176>
- ELDER JR., Glen Holl; Richard. C. ROCKWELL, (1979). “The life-course and human development: An ecological perspective”. *International Journal of Behavioral Development*, núm. 2(1), p. 1-21.
- GIMÉNEZ COMPTE, Carlos (2011). *Montbau 50 anys. Un barri de Collserola*. Barcelona: Agència de promoció del Carmel i entorns, p. 59.
- HOOVER, Edgar M.; Raymond VERNON (1959). *Anatomy of a metropolis. The changing distribution of people and jobs within the New York Metropolitan Region*. Harvard University Press.
- LE BRAS, Hervé.; Jean Claude CHESNAIS (1976). “Cycle de l'habitat et âge des habitants”. *Population* [París], vol. 31, núm 2, p. 279-299.
- LÓPEZ-GAY, Antonio (2008). *Canvis residencials i moviments migratoris en la renovació poblacional de Barcelona*. Tesis doctoral, Departament de Geografia (UAB).
- (2012). “El regreso de la población a los centros metropolitanos españoles. Una visión demográfica y territorial de los procesos de reurbanización”. *Revista de la Facultad de Arquitectura de la Universidad Autónoma de Nuevo León* [Nuevo León], núm, 6, p. 33-49.
- (2018). Cambio en la composición social y gentrificación en Barcelona: una mirada a través de los flujos migratorios y residenciales. *Papers: Regió Metropolitana de Barcelona: Territori, estratègies, planejament*, núm. 60, p. 80-93.
- LÓPEZ-GAY, Antonio; Joan SALES-FAVÀ; Miguel SOLANA; Ana FERNÁNDEZ; Andrés PERALTA (2019). “Midiendo los procesos de gentrificación en Barcelona y Madrid: una propuesta metodológica”, dins: *CTV 2019 Retos y paradigmas de la ciudad contemporánea*. Barcelona: CPSV. <http://dx.doi.org/10.5821/ctu.8680>
- LÓPEZ VILLANUEVA, Cristina (2002). *Transformacions de la família i les llars a Barcelona i la seva Regió Metropolitana. 1991-1996*. Tesis doctoral, Departament de Teoria Sociològica, Filosofia del Dret i Metodologia de les Ciències Socials (Universitat de Barcelona).
- MYERS, Dowell [ed.] (1990). *Housing demography: Linking demographic structure and housing markets*. Wisconsin: University of Wisconsin Pr.
- MÓDENES, Juan Antonio (1998). *Flujos espaciales e itinerarios biográficos: la movilidad residencial en el área de Barcelona*. Tesis doctoral, Departament de Geografia (UAB).

- NEL·LO, Oriol (2004). "Las grandes ciudades españolas en el umbral del siglo XXI". *Papers. Regió Metropolitana de Barcelona* [Bellaterra], núm. 42, p. 9-62.
- NUALART, J. (1958). *Composició social del núcle de Montbau*. Barcelona: Ajuntament de Barcelona.
- PUJADAS, Isabel; Cristina LÓPEZ VILLANUEVA (2005). "Hogares y cambios residenciales: La diferenciación espacial de los hogares en la región metropolitana de Barcelona 1986-2001". *Cuadernos Geográficos* [Granada], núm. 36, p. 409-436.
- RECAÑO, Joaquín; Miguel SOLANA (1998). "Migració residencial entre Catalunya i Espanya" dins: Salvador GINER [ed.]. *La societat catalana*. Barcelona: Institut d'Estudis Catalans, p. 221-241.
- ROSSI, Peter H. (1955). "*Why families move: A study in the social psychology of urban residential mobility*". Glencoe: Free Press.
- RUIZ, Ernest (2018). "Zones vermelles. Desigualtat social i espais en crisi a Barcelona i la seva àrea metropolitana". *Scripta Nova. Revista Electrónica de Geografía y Ciencias Sociales*.
- SASSEN, Saskia (1991). *The global city: New York, London, Tokyo*. Princeton: Princeton University Press.
- SMITH, Allison E. (2009). *Ageing in urban neighbourhoods: Place attachment and social exclusion*. Policy press.
- SOLANA, Miguel; Anna ORTIZ; Antonio LÓPEZ-GAY (2020). "Me están echando de mi casa. Repercusiones personales y sociales de la inseguridad residencial en Barcelona". *Papers. Revista de Sociologia*.
- SORANDO ORTÍN, Daniel; Álvaro ARDURA (2018). "Procesos y dinámicas de gentrificación en las ciudades españolas". *Papers: Regió Metropolitana de Barcelona: Territori, estratègies, planejament*, núm. 60, p. 34-47.
- TAYLOR, S. J.; R. BOGDAN (1987). *Introducción a los métodos cualitativos de investigación*. Buenos Aires: Paidós.
- VALLES, Miguel S. (2014). *Entrevistas cualitativas*. Madrid: CIS.
- WIESEL, Ilan; Robert FREESTONE; Simon PINNEGAR; Bill RANDOLPH (2011). "Gen-X-trification? Generation shifts and the renewal of low-density housing in Sydney's suburbs", dins: *5th State of Australian Cities National Conference*.
- WIESEL, Ilan (2012). "Can ageing improve neighbourhoods? Revisiting neighbourhood life-cycle theory". *Housing, Theory and Society*, núm. 29(2), p. 145-156.