

Més enllà dels gremis i de les fàbriques d'indianes. La diversitat de formes de produir a la Catalunya del segle XVIII i primera meitat del s. XIX¹

Llorenç Ferrer Alòs

*Departament d'Història Contemporània
Universitat de Barcelona
llferrer@ub.edu*

Resum

En aquest treball volem posar èmfasi en desenes d'activitats econòmiques que es desenvoluparen en el món rural més enllà de l'activitat agrícola concreta. Eren sovint estacionals, requerien molta mà d'obra i es convertiren en un ingrés fonamental per la població rural. No eren activitats protoindustrials, sinó eren transformació de matèries primeres que es trobaven precisament en l'espai rural no dedicat als conreus. Es fa una descripció d'aquestes activitats per mostrar com jugaven un paper fonamental en la producció de béns i serveis a Catalunya i com el creixement econòmic posterior no es pot entendre sense la tasca desenvolupada per aquestes xarxes. El canvi tècnic i la importació de noves matèries primeres serà en bona part el causant de la seva destrucció i els veïns que s'hi dedicaven hauran d'adaptar-se a noves situacions. A vegades reinventaven l'activitat, en altres simplement, emigraven.

Paraules clau: protoindustrialització, diversificació econòmica, pluriactivitat.

1. Aquest treball s'emmarca en el Projecte R+D+I: "La reconstrucció de l'activitat econòmica a la Catalunya contemporània: treball, demografia i economies familiars" (HAR2011-26951).

Resumen: *Más allá de los gremios y de las fábricas de indianas. La diversidad de las formas de producir en la Cataluña del siglo XVIII y primera mitad del s. XIX*

En este trabajo queremos poner énfasis en decenas de actividades económicas que se desarrollaron en el mundo rural más allá de la actividad agrícola concreta. Eran, a menudo, estacionales, necesitaban muchas mano de obra y se convirtieron en un ingreso fundamental para la población rural. No eran actividades protoindustriales, sino eran transformaciones de materias primas que se encontraban precisamente en el espacio rural no dedicado a los cultivos. Se hace una descripción de estas actividades para mostrar como jugaban un papel fundamental en la producción de bienes y servicios en Cataluña y como el crecimiento económico posterior no se puede entender sin el papel desarrollado por estas redes. El cambio técnico y la importación de nuevas materias primas será en buena parte el causante de su destrucción y los vecinos que se dedicaban a ellos tuvieron que adaptarse a nuevas realidades. A veces reinventaban la actividad, en otras simplemente emigraban.

Palabras clave: protoindustrialización, diversificación económica, pluriactividad.

Abstrat: *Beyond the guilds and calico textile factories. The diversity kinds of the industrial production in Catalonia (Eighteenth and nineteenth centuries)*

In this paper, we focus on dozens of economic activities that are developed in rural areas beyond farming. They are seasonal, require a lot of manpower and became a vital income for the rural population. They are not proto-industrial activities, but involve certain level of transformation of raw materials in those rural areas. In this paper we describe those activities to show how they have played an important role in the production of goods and services in Catalonia and therefore, are key factors to understand economic growth in rural areas. Technical changes and new raw materials imports are largely the cause of its disappearance. And consequently, some of the rural population should adapt to this new situation, sometimes reinventing those activities, and some other migrating elsewhere.

Keywords: protoindustrialization, economic diversification, pluriactivity.

* * *

Si agafem un inventari d'un mas qualsevol de mitjans del segle XVIII, en aquest cas el mas Vila del Soler d'Artés,² ens trobem amb una varietat considerable de béns de consum produïts amb materials ben diversos en el seu interior. Comencem el recorregut per la casa. A l'entrada, les eines de conreu, bàsicament de fusta i una part de ferro; a l'estable, les albardes de pell i llana, les alforges d'espart, els canastres de canya i vímet i un munt de fusta de pi

2. Inventari del mas Vila del Soler d'Artés, Not. Ferrusola 1766, fols 304-309, 1-VII-1766, AHCM.

tallada; al celler, les botes de grandàries diverses fabricades en fusta de castanyer i els embuts de llautó; en una petita habitació s'hi guardava la carn de porc salada en recipients de terrissa i també s'hi troben plats de terra cuita; en una altra sala, recipients de vidre; els estris de cuina de ferro, de ceràmica, de fusta... Finalment les habitacions on es guardava roba de llana, de lli, de canem i alguna peça ja de cotó. Estris diversos d'estany, aixetes de coure...

Molts d'aquests estris no tenien res a veure amb la producció tèxtil i procedien de la transformació de matèries primeres del país. Algú havia de produir-los i comercialitzar-los fins que arribaven a les cases i moltes d'aquestes produccions no eren menors ni intranscendents sinó que alimentaven circuits de producció de béns i serveis, sovint al marge dels gremis urbans. En aquest treball es volen reivindicar aquestes produccions rurals, a temps parcial, que estaven perfectament organitzades i reflexionar sobre el seu sentit en les societats preindustrials.

Les produccions rurals de béns i serveis tenien les següents característiques:

- a) S'elaboraven a partir de la recol·lecció i transformació de les matèries primeres que existien al territori (de vegades eren produccions agrícoles, però sovint derivaven de l'explotació dels boscos o de materials geològics de la zona). Aquesta matèria primera obtinguda podia ser retransformada pels artesans urbans, però no necessàriament.
- b) Cada matèria primera que s'obtenia tenia unes característiques naturals pròpies que condicionava com es podia treballar o extreure (si es necessitava una tecnologia específica i uns determinats coneixements, si tenia una estacionalitat concreta, si es necessitava gran quantitat de treball, si s'havia de transformar in situ...)³
- c) Aquestes produccions generaven ingressos complementaris a altres activitats agrícoles i, per tant, l'adaptació al calendari agrícola era una de les seves característiques. Els treballadors no renunciaven a les produccions en les seves pròpies explotacions i formaven part d'unes complexes xarxes de pluriactivitat (Cazzola, 1987; Fontaine, 1991; Garrier i Hubscher, 1988; McNeill, 1992; Mayaud, 1984).
- d) L'explotació d'aquests recursos naturals generava una negociació entre totes les parts implicades (propietaris, membres de les colles, negociants...) i una gran varietat de contractes de treball i de formes d'explotació, avui molt poc coneguts.

3. Si prenguéssim com a exemple la producció de carbó vegetal veuríem que, darrera, hi ha uns coneixements del bosc, del tipus de fusta i de com s'ha de fer la combustió; que l'ús de carbó, i no de fusta directa, té a veure amb el cost del transport de la fusta que es reduïa quan es convertia en carbó, tot i mantenir el poder calorífic; aquesta opció condicionava que el carbó hagués de produir-se en situ i era una activitat estacional que s'adaptava al cicle vegetatiu dels arbres. Des d'aquests llocs de producció es traslladava a les zones de consum. Altres produccions podrien ser més simples i només havien de adaptar-se a l'estacionalitat dels vegetals (recol·lecció de bolets, escorces dels arbres, herbes medicinals, pinyons...) o a unes determinades condicions climàtiques (la producció de gel que s'havia d'executar a l'hivern quan gelava).

- e) Algunes d'aquestes produccions locals de matèries primeres o de la seva transformació podien acabar especialitzant a la comunitat sencera en un determinat producte que era exportat i venut molt més enllà de la pròpia comunitat. Les famílies locals mantenien el secret de la producció i generaven una marca amb el producte que produïen. Veurem alguns exemples d'aquestes especialitzacions.
- f) En aquest sentit la comercialització de tota aquesta producció era fonamental a través de mecanismes molt diversos: pobles especialitzats en transport, venda individual als pobles i ciutats, venda a través de mercats locals i fires regionals, venda a través de comissionistes o corredors, transport a través dels rius... aquestes xarxes eren les que donaven a aquestes produccions, aparentment locals i poc desenvolupades, el seu veritable caràcter regional i aportaven ingressos complementaris fonamentals per a l'acumulació de capital per part d'algunes famílies.
- g) El fet que la demanda de treball es produís en moments puntuals del cicle agrícola o del cicle climàtic i les dificultats en el transport, feia que la mà d'obra hagués de desplaçar-se als llocs de treball. La demanda de treball estava localitzada geogràficament i eren els treballadors els que havien de desplaçar-se per cobrir-la. Sovint aquests desplaçaments es feien en grups, anomenats colles que després analitzarem.
- h) En aquest entorn el treball no corresponia només als homes, sinó també a les dones i nens. No només hi havia migracions i "colles" de dones que es van especialitzar en determinades produccions, sinó que en molts pobles eren les protagonistes de les especialitzacions locals.
- j) Aquests mercats es van veure alterats pel canvi tecnològic, per la caiguda en desús de determinades matèries primeres i pels canvis en els sistemes de transport. Era la destrucció d'uns mercats i, al mateix temps, l'aparició d'altres. Cal seguir històricament com aquests mercats destruïts van ser substituïts per altres i, sobretot, com els habitants que participaven en aquestes xarxes productives es van adaptar a les noves realitats reinventant els seus oficis en els llocs de residència o a les noves ciutats on van anar a viure.

En aquest treball descriurem algunes d'aquestes xarxes i el seu funcionament, tot i que en sabem molt poc. Aquestes produccions de béns i serveis tenien tota la seva coherència en el sistema en què estaven inserits, incrementaven els recursos encara que no sapiguem fins a quin punt milloraven les rendes o provocaven acumulacions en certes mans... Les noves formes de produir es van desenvolupar a partir d'aquestes xarxes antigues o, almenys, així s'hauria de considerar. Els mercats són destruïts i reconstruïts al mateix temps, amb els mateixos o amb nous protagonistes... Les capacitats que havien estat útils a la gent, són també destruïdes o perden el seu valor. La dinàmica de canvi no s'ha de veure només

des de la perspectiva del progrés, sinó també des de la perspectiva dels que van perdre el seu sentit en entorns que van ser literalment destruïts, encara que en el seu context complissin perfectament les seves funcions econòmiques.

Unes notes sobre la recria de bestiar al Pirineu⁴

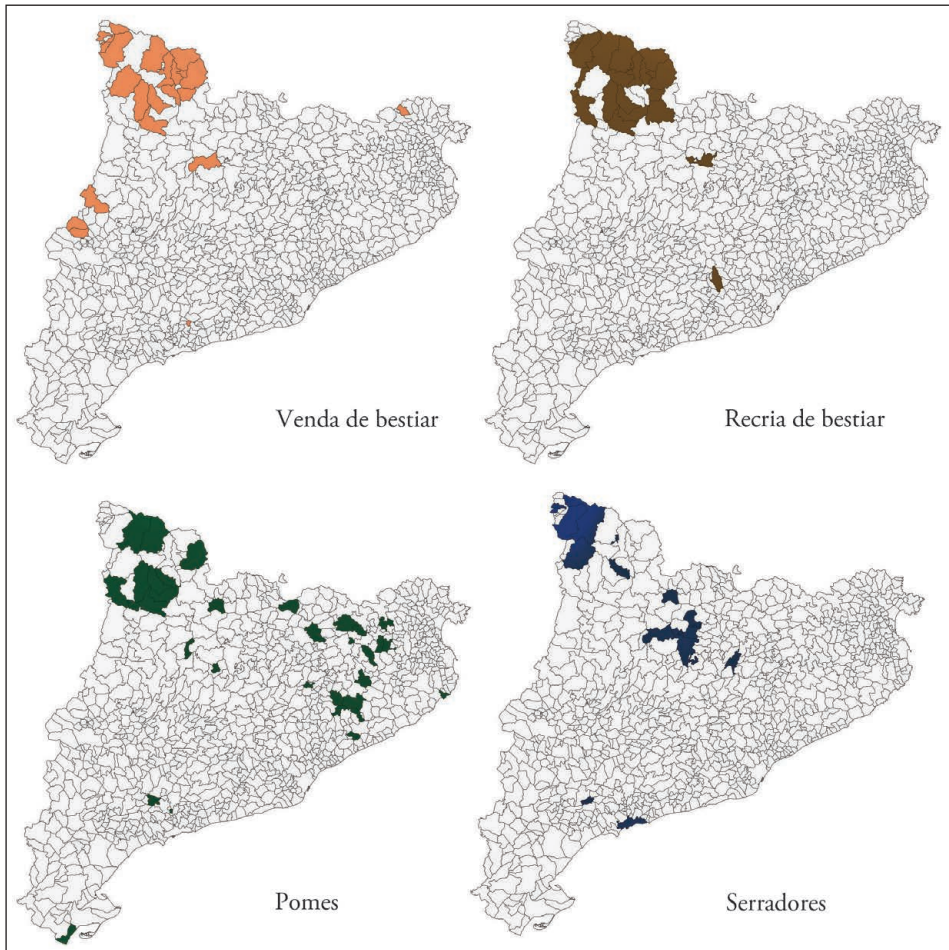
Les dades procedents d'enquestes, descripcions i mapes descriuen una economia pirinenca molt ben estructurada. Del Pallars Sobirà, la part més al nord i amb condicions climàtiques més difícils, es va especialitzar en la recria de bestiar mular i cavallar. Aquest bestiar era comprat a França, engreixat a la zona i venut en la fires de Catalunya i Aragó. D'aquesta manera es proveïa d'aquest tipus de bestiar al Principat (Sales, 1991). Una altra producció fonamental era la producció de ferro a través de les fargues situades a la vall Ferrera. Es calcula que a mitjan segle XIX, hi havia 8 fargues que donaven ocupació a 600 homes i 700 cavalleries. La quantitat de treball que generaven era enorme: extracció de mena de ferro, transport a les fargues, tala d'arbres i producció de carbó vegetal, transport a la farga, producció de ferro i comercialització del mateix. Tot el Pirineu proveïa els ferrers, armers i productors de claus i indústries derivades de tot Catalunya i segurament s'exportava a altres zones (Mas, 2000; Mascarella, 1993; Molera, 1980). Finalment una altra producció era la fusta que es complementava amb una xarxa de serradores que es concentraven bàsicament en aquesta zona. El problema de la fusta era el seu transport i, des del Pirineu, els raiers es van especialitzar en transportar-la a través dels rius navegables. Des de la vall d'Aran es transportava a França a través del riu Garona i a Catalunya es feia a través de la Noguera Pallaresa fins a l'Ebre per arribar a Tortosa i, des d'aquí, distribuir-los fins a Barcelona i altres ciutats (Marugan i Rapalino, 2005).

Aquesta exportació es complementava amb la importació d'aquells productes bàsics que no es produïen a la zona com grans, vi i oli. La Conca de Tremp, situada al Pallars Jussà, era la zona productora de vi i oli i d'allà es proveïa el Pallars Sobirà. També s'importaven fruits diversos d'Aragó que eren incorporats a la xarxa de comerç i alguns d'ells acabaven a França. Les declaracions del Diccionari de Madoz permeten detectar algunes especialitzacions que es donaven en aquesta zona com la producció de pomes d'hivern (qualificades sovint d'exquisides) i algun altre tipus de fruita. A la Torre de Cabdella es produïen els millors formatges d'Espanya.⁵

4. Per a l'elaboració d'aquest article hem utilitzat diverses descripcions i diccionaris. El *Discurso* de Jaume Caresmar (Caresmar, 1780), el *Diario de los viajes por Cataluña de Francisco de Zamora* (Zamora, 1973), alguns dels *Cuestionarios* de Francisco de Zamora publicats (Arnabat, 1999; Boixareu, 1989; Boneta, 1991; Codina *et al.*, 1992; Coll, 1990; Oliver, 1997; Padilla, 1997; Ferrer Gironès, 1982; Grau, 1995; Hernández, 2000 i 2009; Olivé, 1994; Orriols, 1990; Picanyol, 1969; Vigo i Puig, 1999; Serra i Ferrer Alòs, 1985; Torras, 1993) i alguns diccionaris i descripcions del segle XIX (Frigola, 1824; Golobardas, 1831; Madoz, 1985). S'ha complementat amb descripcions etnogràfiques (Amades, 1982; Vilarrasa, 1975).

5. Vegeu els articles sobre aquestes poblacions: Madoz, 1985.

Figura 1. Venda i recria de bestiar, producció de pomes i serradores a les comarques pirinenques segons Madoz, el 1842



Al mateix temps que es produïen aquestes especialitzacions, aquesta àrea geogràfica estava condicionada pel dur clima hivernal. Era, durant aquesta estació, que una gran quantitat d'homes i dones sortien cap a les zones planes de França o Catalunya a exercir tota mena d'activitats, per la qual cosa aquestes migracions es convertien en un fenomen estructural per a l'economia de la zona. Tots els qüestionaris de Zamora d'aquests pobles recullen aquestes migracions massives a l'hivern (Boixareu, 1989; Boneta, 1991; Coll, 1990; Oliver, 1997; Padilla, 1997; Vigo i Puig, 1999; Sanllehy, 2014):

“Los vezinos salen del país los ocho meses del año mayormente en invierno que es muy largo, se van unos a Francia y otros al centro de Cataluña sin animales, unos a trabajar otros a mendigar. Estos se fingen unos cojos, otros siegos, otros que se sangrientan sus piernas, otros que se fingen aquellas trabesadas de balas con la frente que se abren, de lo que resulta muchissimo más daño que provecho, porque se vician” (General de la Vall d'Àneu)

“Muchos vecinos de este Valle se van a Francia a cavar desde primeros de noviembre hasta primeros de maio, ganan bastante y llevan consigo algunos sus hijos que se ocupan de pedir limosna y se crían holgazanes” (General de la Vall d’Aran).

“Salen algunos vecinos por el ynvierno para Francia a trabajar y al tiempo de siega y recoleccion de frutos para Benasque, Valle de Barrabés, tierra baja y Urgel. Muy pocos van de esta tierra a pedir y de esta salida resulta mucho provecho para el ahorro que hacen de los comestibles en el país y por el dinero que trahen de sus trabajos y ganancias” (Viella).

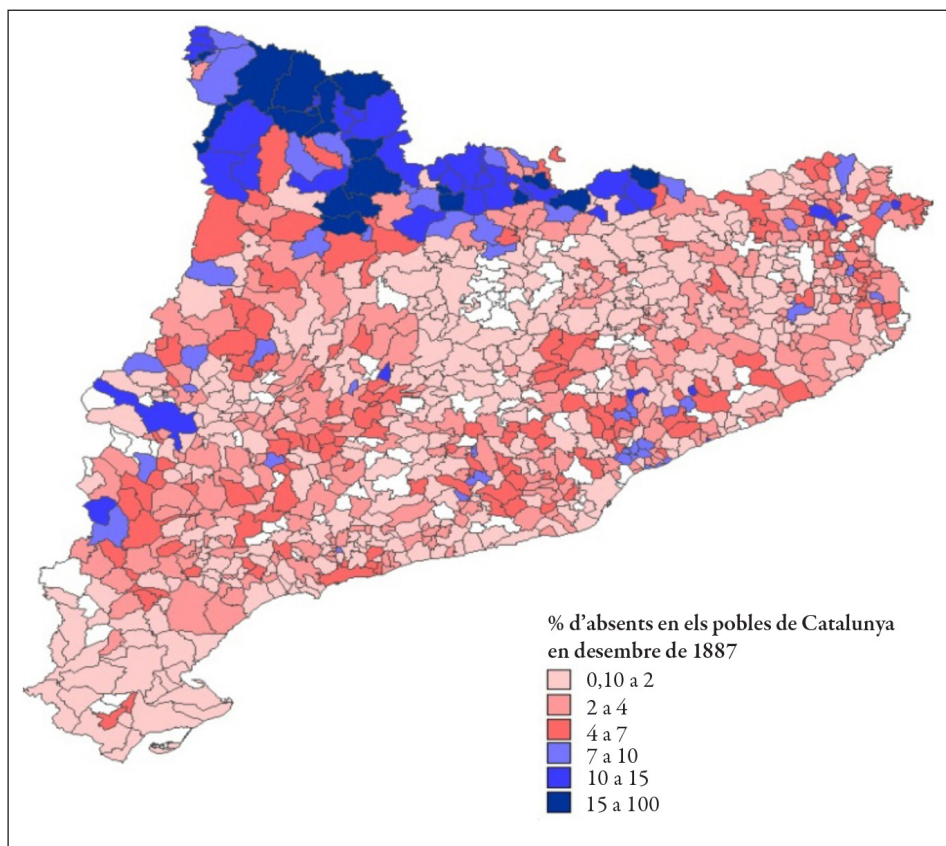
“Ordinariamente cada año a principios de invierno salen muchos hombres a trabajar a Francia y se suelen retirar para primeros de mayo y después algunos pasan a Lerida y su territorio y a los valles de Benasque y Barravés a dallar los prados y de estas salidas resulta provecho pues en el invierno ahorran el pan y vuelven con el dinero que han ganado” (Bausen).

Aquestes dades són de finals del segle XVIII i tots els pobles responen de forma semblant. A finals del segle XIX, tenim els censos de població realitzats el 31 de desembre, amb informació d’habitants presents, absents i transeünts. Hem cartografiat el pes dels absents sobre la població present més l’absent i el resultat és categòric per a homes i dones: l’any 1887, el 27,8% dels homes de l’Alt Urgell, el 6,6% de l’Alta Ribagorça, el 18,5% de la Cerdanya, el 12,5% del Pallars Jussà, el 21% del Pallars Sobirà i el 14,1% de la Vall d’Aran estaven absents. I els resultats es mantenien l’any 1900.

La figura 2 recull els absents sobre el total de població sense distinció de sexes. Tots els pobles de la Vall d’Aran, el Pallars Sobirà, la Cerdanya i part del Ripollès participaven d’aquestes migracions hivernals que complementaven l’economia local amb les especialitzacions que hem assenyalat (Ferrer Alòs, 2009). La descripció és d’una economia perfectament articulada, especialitzada en alguns productes (fusta, ferro, recia de bestiar) dels quals es proveïa Catalunya i Aragó i un aprofitament de la mà d’obra en els períodes sense demanda de treball a través de les migracions hivernals.

La complexa xarxa agrícola i comercial de les comarques de Tarragona. Els grans comerciants i el negoci de l’aiguarent

Les comarques de Tarragona es van caracteritzar pel desenvolupament de produccions agrícoles comercialitzades per una xarxa de grans i mitjans comerciants que van organitzar el procés productiu des de les ciutats i viles mitjanes com Reus, Valls, Altafulla, etc. (Rovira, 1987, 1988, 1994 i 2012). Tots aquests comerciants tenien el seu origen en les activitats menestrals al segle XVII i van aprofitar les oportunitats del segle XVIII; els seus negocis tenien a veure amb l’arrendament de drets senyorials que els va donar accés a quantitats enormes de productes agraris, amb el tràfic de cereals des d’Aragó a Catalunya, amb la importació de pesca salada, amb el comerç de garrofes i fruits secs i, sobretot,

Figura 2. Emigració hivernal a Catalunya el 1877

amb l'exportació d'aiguarent. Amb el pas del temps, alguns van invertir en fàbriques d'indianes o altres negocis i es van ennoblir al llarg del segle XVIII.

Aquests comerciants estaven organitzats en companyies, que exportaven directament o estaven connectats a d'altres de Barcelona que feien la mateixa feina. La producció de productes agraris estava sotmesa als interessos d'aquests comerciants. Entre els comerciants i els camperols van sorgir els comissionistes, individus que es dedicaven a recórrer els pobles per conèixer el mercat, comprar i revendre després a altres comerciants, especialment de Reus. Centenars de càrregues d'aiguarent –la figura adjunta mostra la importància de la xarxa de destil·leries (*facines*) en aquesta zona– produïdes a nivell local eren comprades per aquests corredors i comissionistes i portades a redestil·lar als grans centres exportadors. L'altra via era la compra anticipada de collites a productors per assegurar-se la producció. Entre 1758 i 1759 sabem que es van signar 598 operacions d'avanç de diners per un import de 78.731 lliures en les que van participar 40 comerciants (Rovira, 1995).

Quan l'aiguarent de primera destil·lació arribava a la casa del comerciant es procedia a rectificar-lo en destil·lacions successives per preparar-lo per a

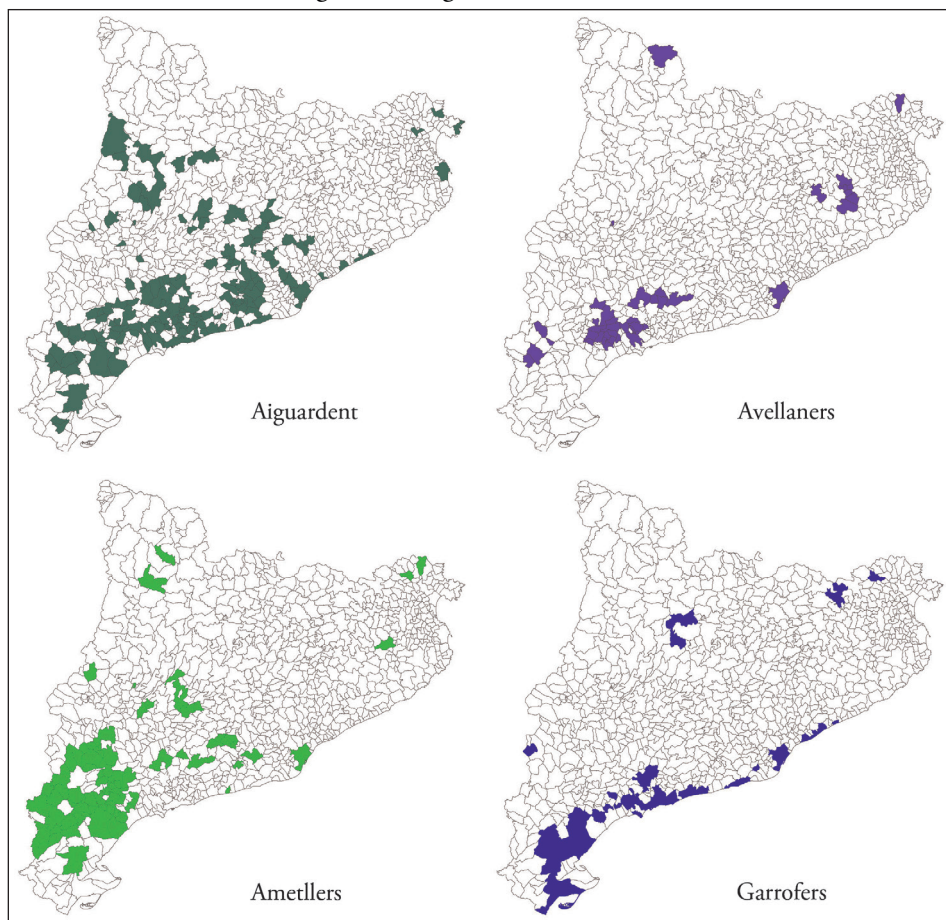
l'exportació (Segarra, 1994). Els March tenien 8 olles de destil·lar l'any 1780 per a aquesta funció. Tota aquesta activitat es canalitzava pels ports de Salou, Vilanova i Tarragona. El negoci de l'aiguardent era l'activitat predominant en aquests ports d'aquesta part de Catalunya a finals del segle XVIII (Lipp, 1793).

Però si la producció de vi per cremar i convertir-lo en aiguardent va ser una de les activitats dominants, no es pot menysprear l'avanç progressiu d'altres cultius arbustius com el garrofer. Deia Antoni Ponz:

“Los hay en abundancia en el Campo de Tarragona, y en otras varias tierras del Arzobispado. Tienen la buena calidad de arraigar aun en las tierras incapaces de producir otras plantas, y entre peñascales. No solamente suministran para el alimento de las bestias de labor de esta tierra, sino para vender a otras de Cataluña, y con este alimento muy útil para los animales ahorran la cebada, que extraen a otras partes” (Ponz, 1788).

En el mapa de la figura 3 es veu com el seu cultiu s'estenia per la costa des de l'Ebre, per Tarragona, fins al Garraf i el Maresme. La collita es realitzava a

Figura 3. Especialització en producció d'aiguardent, avellaners, ametllers i garrofers segons Madoz, el 1842



l'octubre i novembre i durava un mes i mig i les colles de dones tenien un gran protagonisme en la seva recol·lecció (Amades, 1982, vol. IV, p. 1044).

El mateix podem dir dels avellaners i els ametllers, que es van desenvolupar àmpliament a la zona del Camp de Tarragona, Baix Camp i Priorat, al mateix temps que ho feia la vinya. A. Ponz ho confirmava de nou: "...las abellanadas de la Selva, del Campo de Tarragona, siendo muchos los millares de sacos de almendras y abellanas que cada año se extraen para Inglaterra y otras partes del Norte" (Ponz, 1798, p. 97).

Aquestes notícies ens apropen a un espai ben organitzat, amb clares especialitzacions agrícoles, indústries de transformació d'alguns productes com el vi en aiguardent i molta feina en el cultiu, elaboració, transport i xarxes de comissionistes i corredors que canalitzaven aquestes produccions diverses cap a un mercat que les demandava àmpliament a nivell local, però també a nivell internacional. El negociant va ser, en aquesta zona, un motor econòmic molt important però tota la xarxa es beneficiava del procés de comercialització.

Els negocis de la pesca a la zona costanera

El mar va ser una altra oportunitat i a la costa catalana els seus recursos es van aprofitar de diferents maneres, generant molta ocupació i també acumulació de capitals. Podem distingir tres activitats diferents i complementàries:

La pesca del corall

Era una especialització dels pescadors de Cadaqués, Begur i l'Escala i alguns altres pobles veïns. Caresmar escrivia:

"Los pescadores de los pueblos de Begur, la Escala, Cadaqués y otros de aquellas inmediaciones hacen la pesca del coral en las islas de las Medas y en las costas vecinas a sus residencias, extendiéndose también a pescar en las islas de Mallorca y sus adyacentes, en donde algunos años han hecho grandes cosechas de coral..." (Caresmar, 1997).

Destacava Begur on era una autèntica especialització i els pescadors eren considerats els millors del món. El corall abundava des del cap de Tossa fins a la frontera francesa i els pescadors havien desenvolupat unes tècniques especials per a la seva captura (Leonart i Camarasa, 1987; Zamora, 1973, p. 367). De Begur sortien 30 llaüts comuns amb quatre homes de tripulació després del Carnaval fins el mes setembre per pescar a França i quan tornaven pescaven a les costes pròpies. El corall es venia obrat a Marsella i especialment a Liorna i a Gènova, però també a Galícia i Castella. A Espanya la venda del corall obrat suposava unes 30.000 lliures anuals i el venut en branca, 10.000. Els pescadors ho pescaven, però després hi havia els fabricants que ho transformaven per ser venut al mercat.

A Begur hi havia 15 fàbriques en què treballaven 120 persones de totes les edats, entre elles les dones que treballaven en les operacions de transformació. L'especialització d'aquestes fàbriques eren cuentas y olivetas “que son cañoncillos agujereados, iguales de ambos cabos”, mentre altres zones produïen peces més complexes.

La pesca de la sardina i l'anxova i la seva salaó

Tota la costa des del Cap de Creus fins al Maresme es dedicava també a la pesca de la sardina i l'anxova utilitzant diferents estris (xàvega, palangre ...) i d'acord amb el calendari marcat per les pròpies espècies. Caresmar el definia: “del Masnou hasta Cadaqués inclusive, empleándose muchísimos caudales y gente que vive de este único comercio como es notorio” (Caresmar, 1997, p. 110). En el Diario de los viajes de Zamora aquesta especialitat es trobava a Cadaqués, el Port de la Selva, Roses (“se ocupan muchos en la pesca de la anchoa”), l'Escala (“las mujeres cuidan de la anchoa”), l'Estartit, Palamós (“pescan mucha anchoa”), Lloret y Blanes (“sardinias y anchoa que es su principal riqueza”). Aquesta pesca no es pot entendre sense el procés de salaó que era la manera de conservar el peix i poder-lo comercialitzar. Llavors intervenien les dones: “las mujeres a más de las redes salen a destripar y salar la anchoa” (Zamora, 1973).

“... es una de las más útiles, porque además de su abundancia y mas bajoprecio que el de las demás, produce mucho tanto en sardina como en anchoa, respecto que de lo primero, se provee el interior del Principado salándolo inmediatamente que está cogido y menteniéndolo asi tres o cuatro dias estimandose después como arengada”... “van los arrieros a venderla por todas las ciudades, villas y lugares del Principado y con este tráfico se sustenta muchísima gente y ganan mucho dinero los comerciantes de este fruto” (Caresmar, 1780, p. 109).

La salaó era doncs una activitat complementària, present en tots aquests ports i era fonamental per poder comercialitzar la pesca. Hi intervenien propietaris de terres, propietaris de vaixells, mariners i aprenents, dones i, al final, mercaders i comerciants que compraven el peix i el revenien en altres ciutats.

El sistema de pesca denominat *palangre* estava molt estès en el segle XVIII i va originar una complexa xarxa d'intercanvis (Alegret i Garrido, 2006). Era aquest sistema el que permetia pescar peix de primera classe que es pagava més:

“e igualmente los arrieros tienen más utilidades porque es pescado que resiste y ordinariamente lo cargan por las tardes y tienen, con aquella parte del día y toda la noche, tiempo de llevarlo a las ciudades del interior del Principado como son Lérida, Cervera, Solsona, Vic y Gerona y a las villas circunvecinas. Esta especie de pesca se ejerce con mas número de concurrentes en Tarragona, Barcelona, Masnou, Vilassar, Mataró, San Pol, Calella y Blanes, manteniéndose de ella bastante gente” (Caresmar, 1780, p. 110).

Aquest model va ser exportat a altres costes de la península. Els pescadors del Masnou, Premià, Mataró i Calella sortien al juliol i agost per a les costes

d'Andalusia des d'Almeria a Màlaga i s'hi quedaven fins la Setmana Santa i assortien de peix ciutats de l'interior com Granada, Ariza o Jaén (Caresmar, 1780). Mariners de Mataró anaven a Liorna i abastien ciutats italianes.

Va ser el desenvolupament d'aquesta activitat la que va portar a molts d'aquests pescadors a les costes gallegues. Els pescadors de Mataró, Canet, Calella i Tossa, així com alguns de Vilanova, de Sitges o d'altres parts de ponent, formaven companyia entre dos, tres i quatre individus, entre els quals un boter, i se n'anaven a les costes de l'Algarve i Galícia.⁶ Sortien el mes de juny i compraven les sardines que allà es pescaven, les salaven, feien arengades i eren enviades a Granada, Múrcia, València i Catalunya, les emmagatzemaven o les venien "si el precio les acomoda y ganando muchísimo dinero" (Caresmar, 1780, p. 111).

Al voltant de la pesca apareixien altres activitats complementàries. A Sant Feliu de Guíxols es fabricaven les xarxes anomenades sardinals "y se surten de ellas en España, Mallorca y parte de Francia. Las hacen las muchachas, son de lino hilado al revés, torcido de dos hilos y cocido un poco. Se trabajaba con molde y aguja" (Zamora, 1973, p. 378).

Drassanes, comerç marítim i algunes notes sobre l'emigració americana

La mar donava per a molt més. Tot i que no entrarem en això, en els pobles de la costa del Maresme hi havia drassanes per a construir embarcacions de diferent envergadura que s'havien d'assortir de fusta, de pega negra per calafatar, de veles, de cordes ... (Delgado, 1983). En el finançament de vaixells es va utilitzar el sistema de dividir el cost de la barca en setze parts que eren adquirides per particulars. Aquests vaixells eren necessaris per al comerç de cabotatge. De les petites notícies dels pobles es desprèn que una part dels vaixells disponibles a la localitat tenien com a destí el comerç de cabotatge o el comerç amb Amèrica en el qual participaven els habitants dels pobles en les seves diferents variants.

No obstant això, Amèrica no va ser només una relació comercial. Molts pobles costaners (de Sant Feliu de Guíxols a Vilanova i la Geltrú) van enviar molts dels seus habitants a Amèrica en unes espesses xarxes de negocis en què els individus i mercaderies anaven i tornaven de forma continuada. No era emigració –encara que alguns es quedaran– sinó una xarxa de negocis que tenia les seves seves en els ports de Catalunya i en ciutats americanes. És exactament el mateix que feien catalans a Espanya que anaven i tornaven, amb la diferència que Amèrica estava més lluny. Els fills anaven, tornaven els oncles, marxava una nova generació, s'exportaven productes d'aquí i s'importaven d'allà, on al mateix temps es participava en la seva producció. Els pobles costaners havien estès més enllà del mar les seves xarxes de negocis (Ferrer Alòs, 2016, Rodrigo, 2004, Soler, 2000 i 2003, Yáñez, 1992). Va ser una altra de les bases d'acumulació de capitals i d'on va sortir la figura de l'indiano.

6. Sobre els catalans que es dedicaven a la salaó a Galícia vegeu: Bravo, 1991; López Capont, 1998.

Els pobles especialitzats

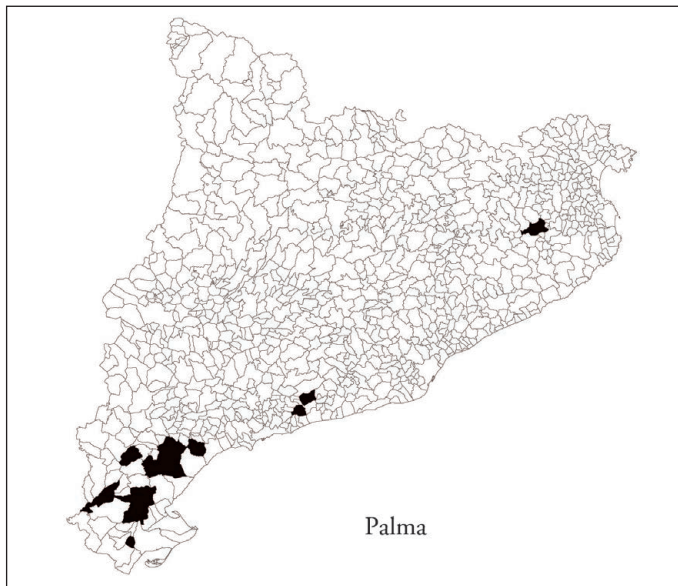
En aquestes economies protoindustrials apareixen freqüentment pobles que s'especialitzen en un determinat producte que exporten a llocs més o menys llunyans. Són productes reconeguts i valorats pel seu origen que, a la pràctica, es converteixen en una marca. Les condicions climàtiques o la geografia poden ser el punt de partida d'una especialització per part dels veïns en aquells productes, però ha d'anar acompanyat d'un coneixement tècnic del procés productiu que és conegut i desenvolupat en un entorn local. La producció funciona a la pràctica com un clúster (Maluquer, 1999) en la comunitat es donen totes les condicions per produir i per resoldre els problemes que puguin sorgir.

No és fàcil conèixer aquestes especialitzacions. Anem a indicar-ne algunes de les que apareixen l'any 1842 (Madoz, 1985), tot i que la majoria ja existien a finals del segle XVIII:

- Castellar del Riu (Berguedà): especialització en producció de gerds.
- Sant Feliu de Codines (Vallès Oriental): especialització en producció de pinyons.
- Linyola (Noguera): especialització en la producció de camamilla.
- Riells de Fai (Vallès Oriental): producció de cebes “de las que se saca mucho producto vendiendolas en los pueblos de la montaña, llano de Vich y Granollers”.
- Riudoms (Reus): especialització en planters “venta y acarreo a Reus, Falset y a otros pueblos plantel de cebollas, coles y otras plantas”.
- Fumanya (Berguedà): especialització en produir naps que es porten a Barcelona.
- Herba-savina (Trem) / Bóixols (Trem): especialització en pega negra.
- La Vansa/Josa del Cadí (Alt Urgell): cola de peix que treuen de l'escorça dels pins.
- Partit de Granollers: producció de fulles de salze que fan servir per construir cadires.
- Vilassar de Dalt (Maresme): especialització en sebonetes, unes llavors a partir de les quals es construïen els rosaris.
- Rocafort de Queralt (Conca de Barberà): especialització en la producció de safrà.
- Canyamars (Dosrius, Maresme), Riudoms (Reus): especialització en garins per a engreix.
- El Far d'Empordà (Figueres) / Bertí (Granollers): especialització en aviram.
- Cornellà de Llobregat (Baix Llobregat): produir llet que venen a Barcelona.
- Garòs (Vielha): especialització en mantega que porten a França.
- Gósol (Berguedà): especialització en trementina
- Solsona (Solsonès): producció de perdius que portaven a Barcelona a dotzenes.
- Horta (Barcelona): les dones estan especialitzades en rentar roba per a particulars.

- La Pobleta de Bellveí (Sort) i Santa Llogaia d'Àlguema (Figueres): especialització en la producció de cistells de tot tipus.
- Castellar de n'Hug (Berguedà): especialitat en comercialitzar productes de contraban ("al que se dedica una parte de los vecinos").
- Monistrol de Montserrat (Bages): especialització en produir culleres de boix.
- Osor i Horta de Santa Creu (Sta. Coloma de Farners): dogues de fusta per a fer bótes.
- Sant Pere de Torelló (Osona): fabricació de productes tornejats de fusta i de pintes de banya "es la industria mas prospera tanto de boj como de asta, se exporta desde Barcelona a todos los mercados de la Peninsula y a la isla de Cuba"
- Espolla (Figueres): especialitzat en la producció de vesc per agafar ocells.
- Claverol / Coll de Nargó / Organyà (Trempl i la Seu d'Urgell): especialització en transportar troncs i fusta a través del riu (raiers).
- Cabrils (Maresme): especialització en la producció de roses.

Figura 4. Pobles especialitzats en la producció de palma segons Madoz, el 1842



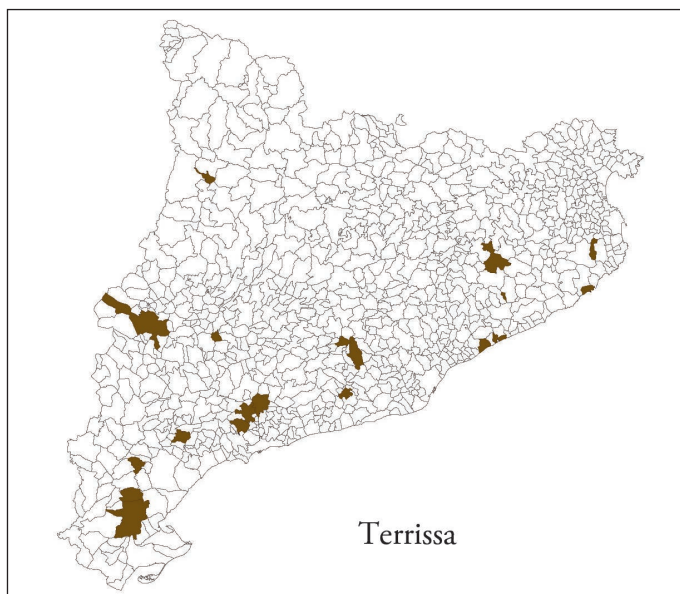
Altres especialitzacions es deriven de les transformacions de plantes locals com la producció de palma que es donava especialment al sud de Tarragona i on van sorgir uns quants pobles en què pràcticament tota la població es dedicava a la seva recol·lecció, preparació i elaboració. Coneixem que buscar i tallar la primera matèria era feina d'homes, dones i nens. Assecar-les i posar-les al sol era feina de dones, així com preparar-les. Després es fabricava la trena de diferents mides en què hi participaven sobretot les dones i en alguns tipus, els homes. Fer llata era feina de dones que es reunien en grups fent rodona per treballar (Subirats i Cardona, 2006).

Una activitat semblant i que tenia una gran importància perquè eren molts els estris fabricats amb fang cuit, era la terrissa. La localització de la matèria primera era fonamental per a la seva aparició. En aquells llocs on hi havia importants jaciments, s'hi van especialitzar pobles sencers dedicats exclusivament a una mena de peces.⁷ A Miravet (delta de l'Ebre) es van especialitzar en grans gerres olieres i en els catúfols de les sínies:

“Quan les pluges amb l'oliva, o la serenitat del cel amb les secades,, no els afavoreixen massa, els gerrers de Miravet s'espavilen. Solen fer fornades per encàrrec de veïns del poble que han flairat que a Aragó hi ha bona collita bladera, i cap allà se'n van a vendre terrissa. Fan carregar un vagó a Móra amb destinació a Saragossa, on fan el magatzem: ells hi van en carro, que els servirà per a seguir els pobles de la vall de l'Ebre, on detallaran la mercaderia. Com que aquells camperols tenen blat però no n'han fet diners encara, paguen amb gra: és un simple canvi de productes. Venuda tota la mercaderia, amb el carro carregat de sacs de blat reprenen el camí de casa, on tornen amb un feix de bitllets de banc entaforats a la faixa: el blat, l'han liquidat al millor preu que han pogut tot fent via.

El mateix terrissaire també es dedica personalment a vendre. Ell no té hort, que a Miravet l'horta escasseja: un tros de vinya i no pas gaire generosa, perquè al terme les terres són magres. Quan arriba la tardor, [...] carrega el carro amb obra de les seves mans i se'n va pels mercats diumengers dels pobles que voregen el massís dels Ports de Tortosa: Alfara, Pauils, Horta, Beseit, Maella, Vall-de-roures, Caseres. El primer que fa en cada població on arriba és d'esbrinar el preu dels productes de la terra, i, un cop a la plaça, avalua les gerres, els gibrells, els càntrics per roves de “pataques”, quilos de cigrons o lliures de mongetes.” (Vila, 1962, p. 222-223).

Figura 5. Pobles especialitzats en la producció de terrissa segons Madoz, el 1842



7. La Bisbal (terrissaria vermella i groga), Verdú (càntrics de tot tipus), Sant Julià de Vilatorrada (olles i càntrics); Olot (plats de tot tipus); Selva del Camp (olles i cassoles...) (Vila, 1962-1963, p. 215-216).

En altres llocs se'ns indica que sortien a vendre els atuells abans de la collita de l'olivera tot navegant per l'Ebre (Amades, 1982, vol. III, p. 1074). A Breda:

“Les olles i les cassoles de Breda són, des de fa anys, molt estimades per llur forma pràctica i llur resistència al foc, a les terres baixes de Catalunya, i pel nord d'Espanya, de Bascònia a Galícia, [...] De més a més, Breda té l'especialitat de les cassolletes planes per a les angules bilbaïnes.” (Vila, 1962, p. 228).

Francisco Zamora quan passa per Breda ens dóna una descripció molt interessant:

“Hay molino harinero, con una piedra para moler el barniz, que usan los alfareros. Este es un gremio compuesto de 44 maestros y los oficiales correspondientes, que trabajan ollas, platos etc. comunes. Cada día hacen 60 cargas de obra, saliendo casi esta misma cantidad diariamente a vender a los pueblos del contorno, especialmente a Areñs donde se embarca para América. Se hace de dos clases de greda, una más ligera que la otra. La que ordinariamente gastan es la más fuerte, está en la orilla del mismo pueblo, en capas superficiales horizontales. Tienen concordia con el dueño de la heredad, al cual paga cada alfarero 5 pesetas por todo el año. Las mujeres traen los brucs a cuestras, y cuidan de dar fuego con ellos a los hornos. Tiene ordenanzas este gremio, y tráfico de consideración, que hace que no haya hambre en este pueblo” (Zamora, 1973, p. 294).

No coneixem el detall dels processos de treball, però la mobilització de mà d'obra havia de ser important: excavar l'argila, transportar-la, transformar-la, coure-la i vendre-la pels pobles a través de la xarxa de traginers i portar-la a la costa per poder-los exportar. Les dones també participaven en el transport de la llenya i en la cuita de la ceràmica.

Al costat d'aquests pobles especialitzats en atuells de terrissa, hi havia altres demandes més bastes com les rajoles i les teules, fonamentals per a la construcció.⁸ El tipus de producte i la dificultat per transportar-lo degut al seu pes i volum estimulava les migracions de personal especialitzat que anaven per pobles i masies, oferint-se per produir-los. Algunes masies tenien bons jaciments d'argila i els arrendaven de forma puntual a colles especialitzades en la producció de maons i teules. Es produïa per satisfer la demanda de l'entorn local i era freqüent partir la producció entre propietari i productor per retribuir el treball (Amades, 1982, vol. IV, p. 697).

Un altre exemple d'especialització eren els habitants d'Alentorn (Noguera) que es van convertir en els grans fabricants de forques de fusta que venien per tot Catalunya i bona part d'Espanya. Almenys des del segle XVIII aquest poble es dedicava a la seva producció i exportació. Això implicava conrear el lledoner com si fos un ametller o una olivera i durant cinc/sis anys tenir cura de les seves branques per obtenir en el futur les forques amb els pollegons necessaris. Després es tallaven, tenint cura de la reproducció per a una nova collita, es portaven a l'obrador on eren pelats, assecats i s'iniciava el procés de

8. Per al cas basc vegeu: Moraza, 2000.

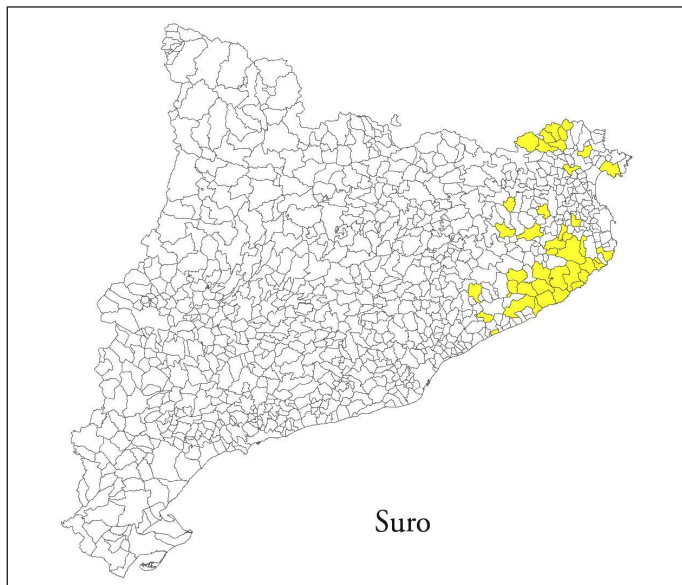
donar la forma desitjada a aquest tipus d'estri agrícola.⁹ A finals del segle XIX se'n produïen unes 8.000 dotzenes que eren venudes a les zones cerealícoles de Catalunya, Aragó i Castella. La fira de Ponts estava especialitzada en aquest producte i seguia la fira de Solsona, que se celebrava a finals de juliol, on es venien les que sobraven. Segurament, hi havia comerciants i traginers que les compraven a aquestes fires i les portaven a altres fires més llunyanes de la península (Farell, 1982a i 1982b).

Són notícies aïllades procedents d'estudis etnogràfics, però que constitueixen produccions especialitzades en una àmplia geografia de pobles. Les rendes de situació en alguns casos, el coneixement d'una tècnica d'elaboració, economies de clúster dins de la comunitat, importància de la marca com a garantia d'una determinada qualitat, n'expliquen aquesta multiplicació. No creiem que s'hagin d'interpretar com solucions a la misèria, sinó tot el contrari, com a base d'acumulació fonamental per afrontar les crisis d'aquestes especialitzacions.

El negoci del suro

El negoci surer va començar a desenvolupar-se a mitjan segle XVIII per satisfer una demanda creixent de taps per a ampolles de vi, que s'estaven generalitzant al mercat francès. Es va implantar a les dues àrees on hi havia alzines sureres a la província de Girona: als pobles fronterers de la zona de l'Albera (Agullana, Maçanet de Cabrenys, Darnius i la Jonquera) i a les localitats ubicades al voltant del massís de les Gavarres (Palafrugell, Sant Feliu de Guíxols, Palamós, Cassà

Figura 6. Pobles especialitzats en la producció de suro segons Madoz, el 1842



9. L'any 1842, a Alentorn hi havia una fàbrica d'aiguardent i un molí d'oli (Madoz, 1985, vol. I, p. 31).

de la Selva, Llagostera entre d'altres) com es mostra al mapa adjunt. Originava una gran activitat en aquestes zones.

En realitat s'ha de diferenciar entre els treballs de recol·lecció del suro i la seva elaboració. El mes de juliol, s'aplegaven colles de "peladors" de les quals formaven part els burricaires o persones que transportaven el suro a la pila. Normalment ocupava treball masculí, tot i que en algunes zones eren les dones les que transportaven el suro. Aquestes colles eren contractades pels propietaris de boscos i aquests venien el suro a comerciants o fabricants que es dedicaven a la seva transformació (Amades, 1982, vol. III, p. 835).

En aquesta zona, la matèria primera va donar lloc al sorgiment d'un potent districte productor de taps de suro que donava ocupació a moltes persones. El suro de la pila era bullit per donar-li suavitat i després es raspava per treure la part llenyosa. Eren feines poc qualificades. Llavors les panes de suro eren classificades segons calibre i gruix i es procedia a fer planxes que eren carrades o convertides en quadrats de suro que indicaven quin tipus de tap es volia obtenir. Aquest era un treball masculí a jornal molt ben pagat. Després el taper pròpiament dit convertia la peça de suro en un tap. Aquest ofici era també masculí, encara que no sempre, i es cobrava a preu fet. La feminització de la producció de taps de suro no es va produir fins a la mecanització d'algunes de les fases productives.

Els obradors solien ser familiars però aviat es va produir una diferenciació social interna i a mitjan segle XIX conviuen tallers mitjans amb tallers familiars. L'any 1862 existien a Catalunya 152 fàbriques que donaven ocupació a 4.452 obrers, però en aquest recompte no hi havia els petits tallers difícils de quantificar. En un recompte més detallat de 1842 s'assenyalaven 434 unitats productives. Una part important eren petits tallers més inestables que s'activaven amb més o menys energia en funció de la conjuntura i la demanda. Per sobre trobaríem també a comerciants, que comerciaven amb varietat de productes de la zona, que tenien les seves empreses productores de taps i segurament petits productors que treballaven per elles.

A finals del segle XIX, algunes d'aquestes empreses van començar un procés de mecanització i modernització de les operacions productives, cosa que va permetre que el districte industrial del suro seguís sent una de les activitats productives més importants de la zona. (Alvarado, 2004; Ros, 2003; Ros i Alvarado, 2006; Zapata, 1996).

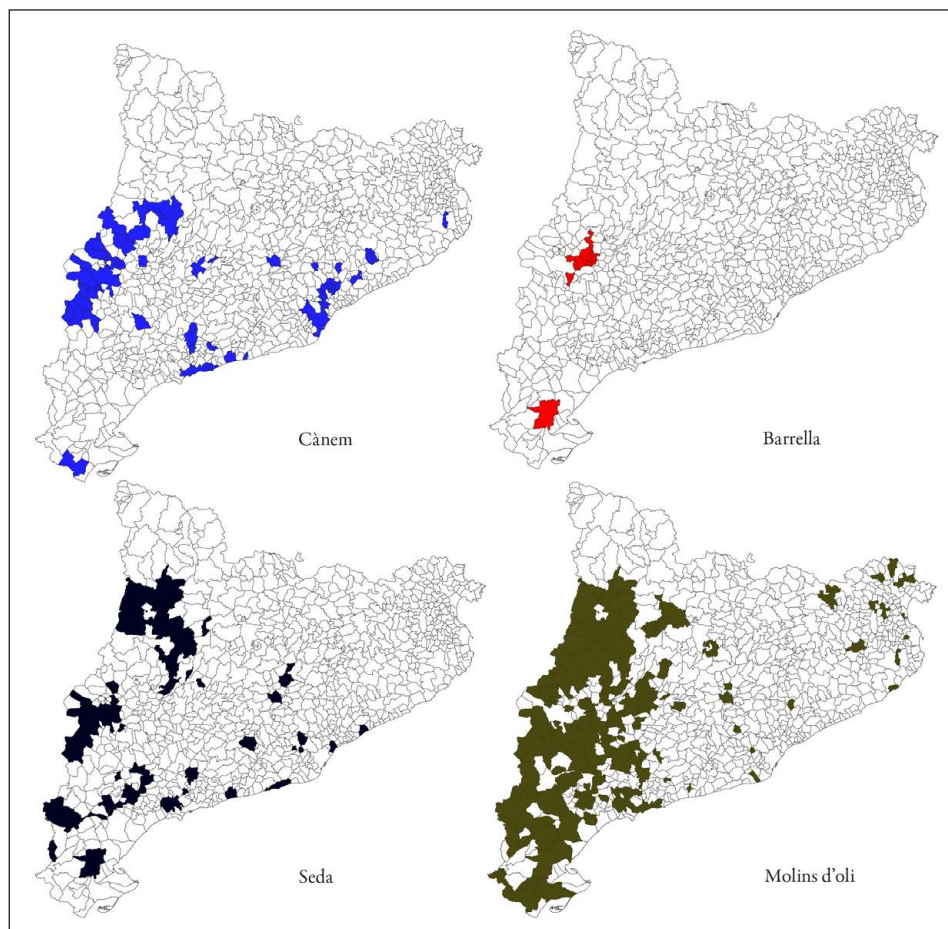
Les comarques de Lleida: oli, cànem, seda, barrella ...

Els treballs sobre les comarques de Lleida posen èmfasi en xarxes comercials basades en el comerç de cereals que eren comprats a Aragó, al costat dels cereals de la zona de l'Urgell i eren conduïts al litoral a través de Valls, Montblanc, Camp de Tarragona i d'aquí per mar a Barcelona i altres zones i per l'interior

a través de Cervera, Igualada, Manresa fins arribar a Barcelona. De retorn portaven tot tipus de queviures i productes diversos que no es trobaven a l'interior. Els protagonistes d'aquest comerç eren els negociants-comerciants que arrendaven els drets senyorials dels senyors de la zona. Aquests negociants eren pagesos benestants, artesans, comerciants i, algunes vegades, estem davant de grans companyies (Vicedo, 1991). El predomini del cereal potser serveixi per caracteritzar la comarca d'Urgell; però el sistema de conreus i produccions locals havia de ser més complex en el Segrià i la Noguera.

Els mapes que hem elaborat a partir de les informacions del Diccionari de Madoz permeten detectar especialitzacions agrícoles de les quals sabem molt poc. El cànem, per exemple, tenia una geografia concreta a les zones de regadiu del Segrià i la Noguera (Balaguer), a les del Vallès Oriental i, en menor intensitat, als voltants de Tarragona.

Figura 7. Especialització en producció de cànem, barrella, seda i oli a les comarques de Lleida segons Madoz, el 1842



“El cáñamo se coge con abundancia en Lérida, Balaguer y demás pueblos de otras riberas, de donde se extrae para las fábricas de Vique, Cardona, Cervera, Vilafranca del Penedés, Ribera de Ebre y otras partes de Cataluña y la simiente de cáñamo que sobra en este corregimiento se conduce la mayor parte al reino de Valencia, [...] los linos son escasos y se cogen solamente en el marquesado de Aytona, siendo la calidad de los cáñamos preferente en las riberas de Sed, Farfaña y Sió y en los pueblos de Bellpuig, San Martín y Prejana” (Caresmar, 1780, p. 329 i 330).

La producció de cànem era més important del que podíem pensar i generava molts jornals en el món rural. Es comercialitzava per a la producció de teixits de tela molt estesa en aquestes comarques i les pirinenques. Al Sabadell de 1790 es produïen 60.000 vares de teixits de cànem i els telers de draps ordinaris teixien la mateixa quantitat (Benaül, 2012). A Cardona era un ram molt important: “constituyendo los dos principales ramos de comercio el hierro y cáñamo”. El cànem procedia de la ciutat de Balaguer, era filat per les dones “de toda esta montaña” i es venia en forma de llenços arreu del Principat, especialment a Barcelona, Mataró, Saragossa i Arenys i s'estimava que la seva producció anual tenia un valor de 40.000 lliures (Ferrer Alòs, 2011, p. 127). Així mateix el cànem i l'espart eren la matèria primera de les espadenyes i les cordes que tenien molta demanda. Diversos pobles del partit judicial de Balaguer (Agramunt, Almenar, Alòs de Balaguer, Balaguer, Camarasa) hi estaven especialitzats, però també ho estaven Cardona, Granollers, Igualada, Sant Sadurní d'Anoia, Sort i Tivissa.

La producció de seda estava una mica més estesa però hi havia diversos pobles de l'horta de Lleida que estaven especialitzats en la seva producció. Els molins d'oli es localitzaven sobretot en aquesta zona des d'on s'exportava oli en grans quantitats. També s'hi concentrava la producció de barrella que era la base per a la producció de sabó. Caldria afegir altres especialitzacions locals que es donaven en aquesta zona que abans hem apuntat (guix, forques, camamilla...) per acabar de comprendre la riquesa productiva de la zona.

La informació és precària però insinua una complexa xarxa productiva en què circulaven produccions que alimentaven xarxes de manufactures o que servien per produir altres béns de consum i que estaven integrats a l'estructura productiva. Com es beneficiaven camperols, traginers, comerciants, negociants de tots aquests fluxos? Qui eren els beneficiaris dels capitals que fluïen per aquestes xarxes?

L'aprofitament dels boscos: carboneig, calç, guix, pega negra...

Un dels recursos que s'obtenien dels boscos d'alzines, faigs, castanyers era el carbó vegetal. El pas de llenya a carbó significava una pèrdua del 80% del pes i un 60% del poder calorífic. Aquesta diferència feia rendible convertir la fusta en carbó i transportar-lo als llocs de consum. La demanda per part de ferreries, fàbriques de filferro, teuleries, fàbriques d'indianes, cuines domèstiques... era

molt elevada i, cada any, a l'hivern, milers de persones abandonaven les seves llars per instal·lar-se als boscos per produir carbó. Les principals àrees de carboneig eren el Montseny, el Montnegre, el Corredor, les Guilleries, Sant Llorenç del Munt i comarques del Pirineu (Gutiérrez, 1996; Zamora Escala, 1996).

La producció de carbó s'organitzava a través de colles. La primera que entrava en acció era la de picadors que tenia per objecte tallar els arbres i els troncs a la mida necessària i portar-los a la plaça on s'aixecaria la pila. Solien ser un grup de 4 a 6 homes. Després entrava en acció la colla de carboners que feia la pila i procedia a cuidar-la fins que es podia treure el carbó. Aquests grups formaven part de les migracions hivernals de les comarques del Pirineu i de la zona del delta de l'Ebre.

Aquesta producció es podia organitzar de diverses maneres, si bé era possible que el propietari del bosc contractés carboners, fes carbó i el vengués als negociants, el normal era arribar a un acord amb una colla. Aquestes s'organitzaven a través del cap de colla que tancava els tractes amb el propietari i després passaven comptes. Solien acordar que cobrarien una quantitat per cada càrrega produïda o el que es denominava "un tracte en escruix" que consistia en pagar una quantitat global per treure carbó d'un bosc determinat. Hi havia mercats especialitzats on es tancaven els tractes de les campanyes de carboneig com els de Sant Celoni o Granollers per a la zona del Montseny. Un cop venut el carbó als negociants, els carboners tornaven normalment al seu lloc d'origen per dedicar-se a les tasques agrícoles.

Pega negra o peix

La producció de pega negra era un altre exemple de transformació in situ dels recursos naturals. La destil·lació de la part resinosa dels pins a través d'una combustió lenta produïa un quitrà que era novament destil·lat per obtenir la pega negra en forma de pastilles sòlides que eren venudes als mercats veïns. Tres tones de fusta de pi permetien obtenir uns 150 kg de pega negra. Es produïa en les àrees on abundaven els pins.

A les muntanyes de Tivissa "sus naturales se emplean en hacer carbón y fábricas de alquitrán de que proveer toda la costa de la marina hasta Barcelona" (Zamora, 1973, p. 346). Al centre de Catalunya arribaven els pegaires a finals de novembre procedents de l'Alt Urgell formant part de les migracions hivernals. Passaven tot l'hivern produint i a l'abril tornaven a casa. Les dones la comercialitzaven a la zona del Pallars (Fàbrega Enfedaque, 2006). L'any 1842 s'assenyala com a pobles especialitzats en la producció de pega a Herba-savina a Tremp, la Vansa a l'Alt Urgell, Josa de Cadí i les muntanyes de Tortosa.

La producció de guix i calç

Alguns pobles, amb zones calcàries i zones guixeres, s'especialitzaren en la producció de guix i calç. Algunes notícies disperses tretes del diccionari de

Madoz: Algerri (Balaguer) “multitud de yeseras a cuyas elaboraciones se dedica 70 vecinos”; Alfarràs (Balaguer) “hornos de yeso”; Almenar (Balaguer) “conducción de yeso a Lleida”; la Sentiu de Sió (Balaguer) “se dedican los vecinos a elaborar y conducir yeso a Balaguer, Lleida o Agramunt”; Gerb (Balaguer) “la fabricación de yeso es la única a que se dedican la mayor parte de los vecinos de este pueblo, este artículo lo exportan después a Balaguer y a otros pueblos donde lo venden”; Ivars de Noguera (Balaguer) “yeso que se extrae de las canteras inmediatas constituyendo la riqueza de los pobres”; Vilaller (Trepmp) “los habitantes se ocupan principalmente en beneficiar unas minas de yeso que hay en el término y que llevan a vender a los pueblos vecinos” (Madoz, 1985). Els guixaires de Santa Linya (Noguera) anaven per les comarques veïnes amb els seus rucs guixaires carregats de “guix de parrella” que s'utilitzava per aclarir el vi (Amades, 1982, vol. I, p. 945). I podríem continuar.

Pinyons i escorces de pi

La producció de pinyons proporcionava un altre ingrés complementari molt important en algunes localitats. A Sant Feliu de Codines:

“y se ocupan (las mujeres) en ir a sacar piñones en todo el Vallés formando contrato con los dueños de los pinos, que les dan una parte por coger piñas a los hombres y a ellas por quebrar los piñones. Después comercian con este fruto y es ramo de mucha consideración”.

Passava una cosa semblant a Santa Coloma de Farners (Zamora, 1973, p. 277). Altres fonts ens parlen de l'existència de colles de pinyonaires formades per 4 a 8 persones (alt Vallès i la plana de Vic) (Amades, 1982, vol. IV, p. 1054).

En altres zones, sobretot on abundava una indústria de la pell relativament potent com a Vilanova del Camí: “se descortizan los pinos contra la voluntad de sus dueños y vende a los blanqueros para aperiar las pieles”. Notícies semblants es tenen de Martorell o de la Quadra de Canals. L'escorça del pi era molt important per poder adobar les pells.

Aquesta és una relació incompleta de les produccions que sorgien dels boscos però que eren totalment necessàries per al funcionament de l'economia i la societat.

El comerç de garrins i gallines

La producció de bestiar era una de les activitats econòmiques perfectament estructurades a Catalunya com hem vist al Pirineu o les xarxes transhumants (Mestre, 1999; Vilà Valentí, 1973). L'aviram i els garrins constituïen un altre negoci.

A Catalunya gairebé totes les cases engreixaven un porc. Aquest menjava bona part de les deixalles domèstiques i, al mateix temps, a través de l'assecat

i la salaó es gaudia de carn bona part de l'any. Però eren poques les famílies que criaven porcs i garrins i els havien de comprar en el mercat local o comarcal i els mercats urbans, especialment el de Barcelona, requerien porcs per al proveïment de la ciutat. Alguns pobles s'especialitzaren en la seva producció.

L'any 1780 s'escrivia: "El ganado de cerda que sale de los montes de Requens y sus inmediaciones provee también los lechones para cria a pueblos de otros corregimientos y aún se llevan a vender a Aragón y Valencia" (Caresmar, 1780, p. 231). Del partit de Camprodon: "de cerdos hay poco sobrante pero los que lo son se venden regularmente a los que los viene a buscar o se llevan a las ferias de Vic y Olot" (Caresmar, 1780, p. 265). A Sant Esteve d'en Bas: "crían cerdos para comerciar". A Montmeló: "Encontramos grandes porciones de cerdos que vienen en las ferias al mercado de Barcelona, cuyo comercio es muy lucrativo". A Figueres, "la cría de cerdos que se hace en todo el país". O a Cardedeu: "se dedican a criar y engordar cerdos que venden para el abasto de Barcelona. A este fin siembran anualmente prados artificiales de algunas raíces y hierbas, pero esencialmente de rábanos y nabos de buey" (Zamora, 1973, p. 289, 355, 44 i 75). En el Diccionari de Madoz de 1842 s'escriu de Bausitges (Figueres): "el de cerda muy apreciable en toda Cataluña por su buena calidad. La exportación de cerdos en grandes manadas para Barcelona"; en Canyamars (Maresme): "venta de lechoncillos", igual que a Riudoms (Reus) (Madoz, 1985).

Una altra activitat semblant era la cria de gallines i aviram en general. Les notícies són més escasses: a Santa Coloma de Farners "un mercado cada lunes de los más concurridos... vendese especialmente volatería, huevos y caza para el consumo de Barcelona" (Zamora, 1973); o l'any 1842 al Far d'Empordà "se crían muchas gallinas y otras aves domésticas que se venden en los mercados de Figueres donde transportan también el sobrante de sus frutos"; o a Bertí (Granollers) "cría de aves domésticas que conducen a Granollers" o a Canyamars (Maresme) "exportación de gallinas".

Una altra activitat era el mercat dels ous. Una descripció atemporal assenyala que a l'Espluga de Francolí estaven especialitzats en aquest comerç. Al mes d'abril passaven per les cases els que compraven ous amb un animal preparat per a aquesta càrrega. Els ous es calculaven per comptes i cada un eren 30 dotzenes (Amades, 1982, vol. III, p. 236). Guardar els ous i vendre'ls era una activitat pròpia de les dones que es quedaven els diners de la venda per les seves despeses (Vilarrasa, 1975, p. 96).

Colles, migracions estacionals, migracions hivernals i treball de les dones

Les activitats econòmiques descrites mobilitzaven una gran quantitat de força de treball que havia d'adaptar-se a les característiques de les estructures de la propietat i la forma d'accedir als recursos, a l'estacionalitat de la majoria de les

produccions i a les puntes de demanda de treball provocades per la necessitat en la rapidesa de la recol·lecció dels productes. En aquest entorn era lògic que les persones es traslladessin a on hi havia feina i que hi estiguessin un temps ja que el tipus de transport era molt precari.

Però l'estacionalitat no era puntual sinó que es repetia any rere any i el mercat de contractació de treball estava poc organitzat. La colla estava formada per un capità o persona responsable que és qui anava per les cases per ajustar el preu i les condicions de treball i mantenia el grup organitzat. Si les parts estaven satisfetes per la feina, tendien a repetir any rere any en el mateix lloc i així es feia front a les incerteses del mercat. No obstant això, existien fires especialitzades en què es contractaven pastors, colles o mossos.

El cultiu del blat, que madura amb l'altitud, ens dona l'exemple clàssic de colles. Però el sistema de colles funcionava en moltes activitats agrícoles. Cito una relació que només té l'objectiu de mostrar l'enorme varietat d'activitats en què participaven: colles de veremadors (Capdevila i Sánchez, 1992), colles per a la collita de castanyes (Amades, 1982, vol. V, p. 321), colles que fabricaven esclops en els boscos (*íd.*, II, p. 216), colles que recollien pinyons (IV, p. 1054), colles de dones per a la recol·lecció de l'avellana (IV, p. 696), colles de peladors en el cas del suro (vol. III p. 835), colles de recol·lectors de vesc (V, p. 776), colles d'esquiladors (III, p. 502-504), colles de raiers (III, p. 219-220), colles de serradors que passaven a l'hivern (Vilarrasa, 1975, p. 52)...

Finalment, les dones eren una peça fonamental en tot aquest engranatge productiu i es troben presents en tots els processos productius encara que n'escassegen les notícies. Les hem vist com a mà d'obra fonamental en la producció de puntes, en la producció de les diverses manufactures de palma, en la recerca de moixernons (un tipus de bolet a la muntanya) (Amades, 1982, vol. III, p. 219), en la venda ambulant; com a integrants de les companyies productores de vesc, com a recol·lectores de pinyons, de castanyes, d'avellanes, de garrofes, d'olives, de figues...; espigolant blats, tenint cura de l'aviram i el negoci que hi havia darrere, en el pasturatge de porcs com, com a bugaderes (Horta a Barcelona), com a contrabandistes (Taradell); com a dalladores d'herba (Sort), com les que feien la salaó de la sardina i l'anxova, com les que elaboraven i reparaven xarxes i com les que es dedicaven a la filatura del cànem, la llana i en cotó i en la producció de mitges i altres manufactures tèxtils. És molt difícil quantificar tot aquest treball però a tot arreu les dones eren una part fonamental del treball intensiu que s'havia de dur a terme en molts sectors.

Tot aquests espais productius no es podrien entendre sense la mobilització massiva de la mà d'obra a través de colles, migracions i dones. Tot això es complementava amb les produccions a les terres pròpies o arrendades a vegades per a l'autoconsum, a vegades per vendre també al mercat. Quina part de la renda significaven aquests treballs? I fins a quin punt milloraven el consum i ajudaven al creixement de la demanda?

Conclusió

Què reivindicuem exactament amb aquesta descripció d'activitats econòmiques aparentment poc transcendents i ocultes en la pròpia documentació històrica? Precisament la seva rellevància. La societat catalana del segle XVIII demandava una quantitat variada de béns i serveis per solucionar els problemes quotidians de la gent. I havien de produir-se. Fins i tot aquells sectors que produïen per vendre a mercats llunyans demandaven matèries primeres de tot tipus, treball, transport i incrementaven la pressió sobre tot el territori. Però també els espais allunyats i més difícils d'accedir demandaven béns i serveis i construïen les seves pròpies xarxes productives i de distribució. I es connectaven unes a les altres.

La majoria de béns i serveis es produïen a partir de l'explotació de matèries primeres que hi havia en el mateix territori i l'obtenció d'aquestes matèries primeres estaven condicionades per un escàs desenvolupament tècnic, per estacionalitats derivades de la biologia o geologia del producte, per la disposició de mà d'obra, per una demanda de gran quantitat de treball i per unes dificultats de transport que obligaven, sovint, a produir in situ. Que no hi hagués desenvolupament tècnic no eludeix la importància dels coneixements en l'elaboració d'aquests productes. Gairebé sempre les produccions eren discontinües i estacionals, per la qual cosa la mà d'obra circulava d'una banda a l'altra, residia on produïa durant una temporada i practicava la pluriactivitat. Gairebé sempre hi havia un lloc de residència on es tenia alguna petita propietat, però molt de temps es passava treballant per a altres. Els exemples aportats mostren el vigor de totes aquestes àrees i la seva aportació a aquesta producció global.

Algunes àrees o alguns municipis s'especialitzaven. Tenien els coneixements, tenien la matèria primera, tenien alguna renda de situació, es creava una marca ("forques d'Alentorn") i gairebé tota la comunitat es dedicava a aquella producció que es venia majoritàriament als mercats exteriors. Eren recursos de pobresa, d'incapacitat del sistema agrari de produir per a la subsistència? La nostra tesi és que estem davant d'unes pràctiques estructurals: guanyar-se la vida era treballar la terra pròpia –gairebé sempre escassa– i participar en les xarxes productives de la mateixa localitat o s'emigrava per aprofitar les d'altres parts on les característiques de la producció ho demanaven. No pot ser pobresa, tot el contrari.

I aquestes xarxes productives locals més o menys especialitzades feien circular els seus productes a través de xarxes de transport molt imprecises. Els traginers locals o els traginers especialitzats –també van sorgir comunitats especialitzades en el transport– unien lentament aquestes xarxes productives i feien circular els productes d'un lloc a un altre a través de la venda ambulat o de la xarxa de mercats i fires especialitzades. En aquests nòduls sorgien els negociants –compradors de molta producció– que compraven en aquests mercats per vendre a altres més llunyans. Solien ser els més forts de les xarxes i, a través d'elles, acumulaven.

Però només ells? Com afectava el nivell de vida d'Alentorn la producció de desenes de milers de forques a l'any? Quin efecte tenia sobre l'economia local? Aquestes xarxes no són xarxes que lluiten per la autosubsistència, són xarxes que concentraven recursos i riquesa en les persones que hi participaven. Volem insistir en aquesta idea, aquestes produccions perfectament estructurades aportaven ingressos a les diferents zones i s'enriquien a persones que hi vivien i les preparaven per als canvis que es produïrien en el futur. El creixement de Catalunya al segle XIX no va sortir només del desenvolupament de la indústria tèxtil sinó també d'aquests nòduls productius diversos on també es produïa acumulació.

Va ser el canvi tècnic, la revolució en els transports i la globalització en el proveïment de les matèries primeres els que van destruir algunes d'aquestes dinàmiques productives. La demanda de bous i mules va desaparèixer quan va canviar el sistema de transport i d'arrossegament en els boscos, les fustes es van deixar de baixar pels rius quan van canviar els mitjans de transport, els d'Alentorn van deixar de fer forques quan ja no feien falta per batre, les migracions estacionals en colles van desaparèixer o es van reduir quan es van mecanitzar segons quins processos de recol·lecció, o les dones van deixar de filar quan la filatura mecànica va ocupar el seu lloc... El canvi econòmic és una història de mercats que són destruïts i substituïts per altres que són construïts de nou i que seran al seu torn destruïts i substituïts per uns altres. Millors? Més moderns? Els individus que van veure les seves capacitats destruïdes per aquests canvis van haver de refer el seu món material i el seu món mental, i segurament, i això caldria explorar-lo, en molts casos les antigues produccions, posades en crisi, es van reinventar o es van adaptar o van incorporar canvis tècnics que renovaven el procés productiu. En algunes zones va ser impossible i la crisi productiva del territori va ser evident.

Es tracta doncs de considerar aquestes produccions aparentment menys rellevants, com dinàmiques, coherents i integrades en una producció de béns i serveis més global. Dinàmiques que permetien acumulació de recursos en general i en particular, capaces d'adaptar-se als canvis tècnics generant noves activitats en el propi territori o en altres quan no era possible. Així mateix cal considerar com es va produir la destrucció de capacitats i fins a quin punt els individus es van adaptar, no sense problemes ni resistències, a les imposicions derivades d'aquests canvis.

Bibliografia

- ALEGRET, Joan L.; Alfons GARRIDO (2006). "Aproximació a l'activitat pesquera a la regió de l'Empordà (segles XV-XVIII): adaptacions a un medi en constant transformació". *Estudis d'Història Agrària*, núm. 19, p. 27-48.
- ALVARADO COSTA, Joaquim (2004). *Suro, carracs i taps. Llagostera, 1753-1934*. Llagostera: Ajuntament de Llagostera.

- AMADES, Joan (1982). *Costumari català*. Barcelona: Salvat Editors; Edicions 62.
- ARNABAT MATA, Ramon (1999) “Vila-rodona a finals del segle XVIII segons les Respostes al qüestionari de Francisco de Zamora”. *La resclosa*, núm. 3, p. 35-62
- BENAU BERENGUER, Josep M. (2012). “Els números d’un il·lustrat a la fi del set-cents. Les estadístiques del metge Anton Bosch i Cardellach sobre Sabadell”. *Arxaona*, núm. 33, p. 48-63.
- BOIXAREU, Ramon [ed.] (1989). *Resposta del corregiment de Talarn al qüestionari de Francisco de Zamora (1789)*. Lleida: Centre d’Estudis del Pallars.
- BONETA, Martí (1991). *Respostes de la vall de Capdella al Qüestionari de Francisco de Zamora (1790)*. Aguiró, Antist, Astell, Beranui, Mont-rós, Oveix, Paiüls, Pobellà, la Pobleta, la Torre de Capdella. Lleida: Pagès Editor.
- BRAVO CORES, Daniel M. (1991). “Los almacenes catalanes de salazón en Galicia: características y procesos productivos”. *Pedralbes*, núm. 11, p. 165-180.
- BURGUEÑO, Jesús (2016). *El pla de Barcelona a la fi del s. XVIII. Respostes al qüestionari de Francisco de Zamora*. Barcelona: Societat Catalana de Geografia.
- CAPDEVILA i FORNELL, Lluís; Ferran SÁNCHEZ i AGUSTÍ (1992). *Flora i història de Sallent*. Sallent. [CARESMAR, Jaume]; JUNTA DE COMERÇ DE BARCELONA (1997). *Discurso sobre la agricultura, comercio e industria del Principado de Catalunya (1780)*. Barcelona: Diputació de Barcelona; Ed. Altafulla.
- CAZZOLA, F. (1987). “La pluriatività nelle campagne italiane: alcuni problemi interpretativi”. *Bolletino Bibliografico del Centro Studi per la Storia e Historia*, núm. 38, p. 877-913.
- CODINA, Jaume; Josep MORAN; Mercè RENOM (1992). *El Baix Llobregat el 1789. Respostes al qüestionari de Francisco de Zamora*. Barcelona: Curial; Abadia de Montserrat.
- COLL, Pep (1990). *Respostes al Qüestionari de Francisco de Zamora (1790)*. Aramunt, Erinyà, Pessonada, Rivert, Sant Martí de Canals, Serradell, Sossis, Toralla, Torallola. Lleida: Pagès Editors.
- DELGADO RIBAS, Josep M. (1983). “La construcció i la indústria naval a Catalunya (1750-1820)”. *Recerques*, núm. 13, p. 45-64.
- FÀBREGA, Albert (2006). “La pega vegetal. Producció i pluriactivitat pagesa”. *Estudis d’Història Agrària*, núm. 19, p. 69-104.
- FARELL DOMINGO, Joan (1982a). *Les forques i els forcaires d’Alentorn*. Barcelona: Montblanc-Martin.
- (1982b). “Les forques i els forcaires d’Alentorn”. *Revista Catalana de Geografia*, núm.17, p. 5-27.
- FERRER ALÒS, Llorenç (2009). “Les emigracions hivernals a Catalunya al segle XIX. Un Aspecte del Mercat de treball al món rural”, dins: *Els processos migratoris a les terres de parla catalana. De l’època medieval a l’actualitat*. València: Publicacions de la Coordinadora de Centres d’Estudis de Parla Catalana, p. 623-646
- (2011). *Sociologia de la industrialització. De la seda al cotó a la Catalunya Central (segles XVIII-XIX)*. Barcelona: Fundació Noguera.
- (2016). “Siblings, family strategies and access to resources in Catalonia (eighteenth-nineteenth centuries). Peasants, Honourable Citizens, Merchants and Indianos”, dins: F. BOUDJAABA; C. DOUSSET; S. E. MOUYSSSET. *Frères et soeurs du Moyen Age à nos jours*. Berne: Peter Lang, p. 325-346.
- FERRER GIRONÈS, Francesc (1982). “L’estructura econòmica de la Bisbal a finals del segle XVIII”. *Annales de l’Institut d’Estudis Gironins*, núm. 26, p. 573-594.
- FONTAINE, Laurence (1991). “Family cycles, peddling and society in upper Alpine valleys in the Eighteenth century”, dins: S. WOOLF [ed.]. *Domestic strategies: work and family in France and Italy, 1600-1800*. Cambridge: Cambridge University Press, p. 43-68.
- FRIGOLA, Vicente de (1824). *Relación de los pueblos de que consta el Principado de Cataluña*. Barcelona.

- GARRIER, Gilbert; Ronald HUBSCHER [ed.] (1988). *Entre faucilles et marteaux. Pluriactivités et Stratégies paysannes*. Lió: Presses Universitaires de Lyon.
- GOLOBARDAS, Joan B. (1831). *Cataluña en la mano*. Barcelona: Imp. de los Hnos. Torras.
- GRAU, Josep M. (1995). "Vimbodí el 1790. Respostes al qüestionari de Francisco de Zamora". *Aplec de Treballs*, núm. 13, p. 127-142.
- GUTIÉRREZ i PEREARNAU, Cèsar (1996). *El carboneig*. Barcelona: Ed. Altafulla.
- HERNÁNDEZ i CARDONA, Àngel M. (2000). *Olesa al final del segle XVIII segons les respostes de Joan Boada al qüestionari de Zamora*. Barcelona: Publicacions de l'Abadia de Montserrat.
- (2009). *Pàgines Vacarissanes*. Vacarisses: edició d'autor.
- LIPP, Laurent (1793). *Guide des negociants dans toutes els entreprises mercantils*. Montpeller: Imprimerie de Joseph François Tournell.
- LLEONART, Jordi; Josep M. CAMARASA (1987). *La pesca a Catalunya l'any 1722 segons un manuscrit de Joan Salvador i Riera*. Barcelona: Museu Marítim; Diputació de Barcelona.
- LÓPEZ CAPONT, FRANCISCO (1998). *El desarrollo industrial pesquero en el siglo XVIII. Los salazoneros catalanes llegan a Galicia*. A Coruña: Fundación Pedro Barrié de la Maza.
- MADOZ, Pascual (1985). *Artículos sobre el Principat de Catalunya, Andorra i zona de parla catalana del Regne d'Aragó al Diccionario geográfico-estadístico de España y sus posesiones de ultramar*. Barcelona: Curial.
- MALUQUER DE MOTES, Jordi (1999). "El desenvolupament regional i la teoria dels milieus innovateurs: innovació tecnològica i espionatge industrial a Catalunya", dins: *Doctor Jordi Nadal. La industrialització i el desenvolupament econòmic d'Espanya*. Barcelona: Universitat de Barcelona, p. 1080-1100.
- MARUGAN, Carme M.; Verònica RAPALINO [ed.] (2005). *Història del Pallars. Dels orígens als nostres dies*. Lleida: Pallars Editors.
- MAS ARRONDO, Carlos (2000). *Història de la farga catalana: el cas de la vall Ferrera al Pallars Sobirà (1750-1850)*. Lleida: Pagès Editors.
- MASCARELLA, Josep (1993). *La farga*. Girona: Quaderns de la Revista de Girona.
- MAYAUD, Jean-Luc (1984). "La pluriactivité: un impératif ou un style de vie?", dins: *La pluriactivité dans les familles agricoles*. París: Association des Ruralistes Français.
- MCNEILL, John Robert (1992). *The mountains of the Mediterranean World. An environmental history*. Cambridge: Cambridge University Press.
- MESTRE BOIX, Pere (1999). *La fira ramadera de l'Hostal del Vilar. Sant Agustí de Lluçanès*. Valls: Cossetània Edicions.
- MOLERA SOLÀ, Pere (1980). *La farga*. Barcelona: Dopesa.
- MORAZA BAREA, Alfredo (2000). "La presencia de maestros tejeros labortanos en Guipúzcoa durante la Edad Moderna", dins: *Actas del Tercer Congreso Nacional de Historia de la Construcción. Sevilla 26-28-X-2000*. Sevilla: Junta de Andalucía, p. 711-718.
- OLIVÉ, Francesc (1994). "Les Respostes de les valls d'Andorra al qüestionari de Francisco de Zamora (1788)". *Quaderns d'Estudis Andorrans*, núm. 6, p. 11-54.
- OLIVER, Jaume (1997a). *Respostes de la Coma de Burg, Tírvia i la vall Ferrera al qüestionari de Francisco de Zamora (1789-1790)*. Tremp: Garsineu.
- ORRIOLS i CARBONELL, Joan (1990). *Resposta de Francesc Papiol al qüestionari de Zamora, Vilanova i la Geltrú 1790*. Vilanova: Ajuntament de Vilanova.
- PADILLA, José I. (1997). *Respostes de la Vall d'Àneu als qüestionaris de Francisco de Zamora (1790)*. Tremp: Garsineu.
- PICANYOL, Llogari (1969). "Último documento sobre Moyá". *Modilianum*, núm. X, p. 267-310.
- PONZ, Antonio (1788). *Viage de España*. Madrid, vol. XIII.
- (1798). *Viage de España*, Madrid, vol. XIV.
- RODRIGO Y ALHARILLA, Martín (2004). *Cases d'indians*. Manresa: Angle Editorial.
- ROS MASSANA, Rosa (2003). "La comercialització de productes surers a inicis del segle XIX: l'exemple de l'empresa Arxer, Hijo i Cia (1817-1820)". *Revista d'Història Industrial*, núm. 24, p. 163-192.

- ROS MASSANA, Rosa; Joaquim ALVARADO COSTA (2006). “Treball i pluriactivitat al sector surer català, c. 1750-1920”. *Estudis d'Història Agrària*, núm. 19, p. 105-142.
- ROVIRA i GÓMEZ, Salvador-J. (1987). *Els Ixart. Una nissaga setcentista de botiguers i comerciants vallencs*. Biblioteca d'Estudis Vallencs: Valls.
- (1988). “Burgèsia i noblesa a Reus: el cas de Salvador March”, dins: *II Congrés d'Història Moderna de Catalunya*. Barcelona: Departament d'Història Moderna de la Universitat de Barcelona, p. 67-76.
- (1994). *La burgesia mercantil de Reus ennoblida durant el segle XVIII*. Tarragona: Diputació de Tarragona.
- (1995). “L'anticipació de diners a productors d'aiguardent per part dels comerciants de Reus (1750-1799)”, dins: *Jornades sobre la viticultura a la Conca Mediterrània*. Tarragona: Facultat de Filosofia i Lletres de Tarragona, p. 795-810.
- (2012). *Botiguers i comerciants setcentistes de Torredembarra*. Torredembarra: Centre d'Estudis Sinibald de Mas.
- SALES, Núria (1991). *Mules, Ramblers i fires*. Reus: Centre de Lectura.
- SANLLEHY i SABI, M. Àngels (2014). *Les respostes de la Val d'Aran als qüestionaris de Francisco de Zamora*. Tremp: Garsineu.
- SEGARRA BLASCO, Agustí (1994). *Aiguardent i mercat a la Catalunya del segle XVIII*. Vic: EUMO.
- SERRA, Roser; Llorenç FERRER ALÒS (1985). “Un qüestionari de Francisco de Zamora (1789)”. *Estudis d'Història Agrària*, núm. 5, p. 159-207.
- SOLER i BECERRO, Raimon (2000). “La Vilanova ultramarina i industrial: el paper dels indians en el bastiment d'una ciutat industrial”, dins: *Ultramar. Política de Víctor Balaguer i progrés per a Vilanova i la Geltrú*. Vilanova i la Geltrú: Biblioteca Museu Víctor Balaguer, p. 89-102.
- (2003). *Emigrar per negociar. L'emigració a Amèrica des de la comarca del Garraf: el cas de Gregori Ferrer i Soler (1791-1853)*. Edicions El Cep i la Nansa: Vilanova i la Geltrú.
- SUBIRATS ROSIÑOL, Pepa; Cristina CARDONA MESTRE (2006). “El treball de la pauma: exemple de treball femení remunerat i de conciliació laboral i familiar”. *Lo Senienc. Memòria, natura i llengua*, núm. 5, p. 50-67.
- TORRAS RIBÉ, Josep M. (1993). *La comarca d'Anoia a finals del segle XVIII. Els “Qüestionaris” de Francisco de Zamora i altres descripcions (1770-1797)*. Barcelona: Publicacions de l'Abadia de Montserrat.
- VICEDO, Enric (1991). *Les terres de Lleida i el desenvolupament català del Setcents. Producció, propietat i renda*. Barcelona: Crítica.
- VIGO, Salvador; Xavier PUIG (1999). *La Cerdanya de finals del segle XVIII vista per Francisco de Zamora*. Tremp: Garsineu.
- VILA, Pau (1962). *Visions geogràfiques de Catalunya*. Barcelona: Barcino, vol. I.
- VILARRASA i VALL, Salvador (1975). *La vida a pagès*. Ripoll: Imp. Maideu.
- VILÀ VALENTÍ, Joan (1973). “La transhumància a Catalunya”, dins: *El món rural a Catalunya*. Barcelona: Curial, p. 85-120.
- YÁÑEZ GALLARDO, César (1992). *Sortir de casa per anar a casa. Comerç, navegació i estratègies familiars a l'emigració de Sant Feliu de Guíxols a Amèrica, en el segle XIX*. Sant Feliu de Guíxols: Ajuntament de Sant Feliu de Guíxols.
- ZAMORA ESCALA, Jaume E. (1996). *El carboneig al Montseny*. Barcelona: Enginyers Industrials de Catalunya.
- ZAMORA, Francisco de (1973). *Diario de los viajes hechos en Cataluña*. Barcelona: Curial.
- ZAPATA BLANCO, Santiago (1996). “Corcho extremeño y andaluz, tapones gerundenses”. *Revista de Historia Industrial*, núm. 10, p. 37-68.