

## On situaries la ciutat al mapa? Anàlisi de les representacions de la província de Lleida entre els estudiants universitaris catalans<sup>1</sup>

**Daniel Paül i Agustí**

*Departament de Geografia i Sociologia  
Universitat de Lleida  
dpaul@geosoc.udl.cat*

### Resum

La capacitat per localitzar de forma precisa una ciutat, una unitat de relleu o un límit provincial en un mapa resulta il·lustrativa del grau de coneixement d'un territori. L'estudi que es presenta analitza aquest aspecte a partir de l'observació de les respostes obtingudes de 170 estudiants universitaris catalans. La recerca va recopilar informació referent als topònims que els estudiants identificaven més fàcilment amb la província de Lleida, la seva capacitat per emplaçar-los i el grau de coneixement dels límits provincials. Els resultats mostren un coneixement generalment focalitzat en les capitals de comarca. Així mateix es desprèn un important desconeixement de la localització efectiva de les ciutats i en menor mesura, dels límits de la pròpia província. Aquests aspectes porten a una doble reflexió. En primer lloc, sobre les mancances en l'ensenyament d'aquest aspecte. En segon lloc, sobre els motius que porten al reconeixement major de certs espais de la província per sobre d'altres.

**Paraules clau:** coneixement del territori, imatge del territori, estudiants, Lleida, Catalunya.

---

1. El present article s'integra dins del projecte finançat pel Pla Nacional de I+D+I "Competitividad e innovacion en el desarrollo territorial: definiendo las bases de un nuevo modelo socioeconómico para una España postcrisis" (CSO2012-39373-C04-02). També ha estat possible gràcies al finançament del Grup de Recerca Consolidat "Territori i Societat" de la Generalitat de Catalunya (2014 SGR 973).

**Resumen: *¿Dónde situarían la ciudad en el mapa? Análisis de las representaciones de la provincia de Lleida entre los estudiantes catalanes***

La capacidad para localizar con exactitud una ciudad, una unidad de relieve o un límite en un mapa es ilustrativa del grado de conocimiento del territorio. El estudio que se presenta analiza este aspecto a partir de la observación de las respuestas de 170 estudiantes universitarios catalanes. El estudio recopiló información sobre los topónimos que los estudiantes identificaban más fácilmente con la provincia de Lleida, su capacidad para localizarlos y el grado de conocimiento de los límites provinciales. Los resultados señalan un conocimiento general focalizado en las capitales de comarca. También se desprende un importante desconocimiento de la localización efectiva de las ciudades y en menor medida, de los límites de la provincia. Estos aspectos llevan a una doble reflexión. En primer lugar, sobre las carencias en la enseñanza de estos aspectos. En segundo lugar, sobre los motivos que llevan al reconocimiento de ciertos espacios de la provincia por encima de otros.

**Palabras clave:** conocimiento del territorio, imagen del territorio, estudiantes, Lleida, Cataluña.

**Abstract: *Where would you locate this city on the map? An analysis of the representations of Lleida Province among Catalan University students***

The ability to accurately locate a city, landform or provincial boundary on a map is an illustrative form to check the degree of knowledge of a certain territory. The study presented here develops an analysis of this issue using the responses to a test of 170 Catalan students. The research project had collected information about which place names of Lleida Province have been more easily identified by these students. Moreover, it has been studied the ability to locate these place names in a map and the degree of knowledge of the provincial boundaries. The results show that the knowledge of place names is focused on county capitals. In addition, it is observed a significant lack of knowledge about the effective location of main cities and, secondly, a vague idea of the provincial boundaries. These results lead to a double reflection. Firstly, it highlights the shortcomings of education in this subject. Secondly, it helps understanding the reasons that conduce to a greater recognition of certain areas of the province instead of others.

**Keywords:** mapping the area, city image, students, Lleida, Catalonia.

\* \* \*

**1. Importància i dificultat de la localització dels territoris en el mapa**

El coneixement de base que un estudiant té d'un territori pot resultar fonamental per a la bona interpretació de diversos fenòmens. Si un espai és conegut les interrelacions que se'n poden extreure seran més complexes. A la inversa, si es desconeix la localització d'un espai l'aprofitament de la informació pot

quedar limitat. Aquesta necessitat de conèixer la localització de certs topònims ha tendit en determinats àmbits a associar-se únicament a la geografia, però és una necessitat compartida per diversos camps: geògrafs, historiadors, turístòlegs, educadors, ambientòlegs, etc. A mode d'exemple, si un estudiant no és capaç de localitzar una ciutat al Pirineu pot obviar certs condicionants històrics, d'accessibilitat o de climatologia, entre altres.

L'estudi de l'organització dels territoris està incorporat en els currículums d'ensenyament. En el decret que ordena el currículum per a l'educació secundària obligatòria en l'àmbit social (ciències socials: geografia i història), els continguts i criteris d'avaluació per cursos estableixen com un dels punts del temari de tercer d'ESO: "Analitzar l'organització politicoadministrativa de les diverses escales de l'organització territorial dels estats analitzant les formes adoptades a Espanya i a la divisió comarcal de Catalunya".<sup>2</sup>

Ara bé, malgrat la conveniència del seu estudi i la presència en els currículums de l'educació secundària obligatòria, l'experiència universitària mostra algunes llacunes importants en els coneixements geogràfics i cartogràfics per part de l'alumnat. Els estudiants tendeixen a considerar superflus o innecessaris uns aspectes que es troben fàcilment accessibles a qualsevol buscador d'internet. Malgrat que la majoria d'estudiants reconeixen haver estudiat la localització de certes ciutats, bona part d'ells ja no les recorda. La situació arriba a l'extrem de, com es veurà en els resultats de la recerca, desconèixer la localització de la pròpia ciutat en un mapa.

El present estudi valora la capacitat dels estudiants universitaris catalans de localitzar els topònims referents a la província de Lleida amb la voluntat més àmplia de relacionar aquest coneixement amb la visió que es té del territori. L'objectiu és analitzar la capacitat d'aquests estudiants d'anar més enllà de la simple consideració aïllada del topònim per valorar la capacitat d'interrelacionar-los.

La província de Lleida presenta una sèrie de característiques diferenciades de les altres tres províncies catalanes (Barcelona, Girona i Tarragona). Així, tot i ser la més extensa de Catalunya, amb 12.150 km<sup>2</sup> (38% de la superfície de Catalunya) també és el territori on habita menys població, 437.738 habitants el 2014 (un 5'8% de la població catalana). De fet, la xarxa urbana de la província la conformen ciutats pocs poblades. Només Lleida supera els cent mil habitants (139.809 habitants l'any 2014). La segona i tercera ciutat en volum de població de la província, Balaguer i Tàrraga, no arriben als 17.000 habitants. Es tracta, igualment, d'una província majoritàriament agrícola, que concentra el 50% de la superfície agrària útil de Catalunya i el 32% dels treballadors en el sector primari. Aquests tres elements, gran extensió del territori, poca població i teixit econòmic amb una presència del sector agrícola superior a l'habitual a Catalunya singularitzen la província (Paül, 2016).

---

2. Decret 187/2015, de 25 d'agost, d'ordenació dels ensenyaments de l'educació secundària obligatòria, p. 193 <http://portal.dogc.gencat.cat/utills/EADOP/PDF/6945/1441278.pdf> (consultat el 30/03/2015)

A més dels aspectes anteriors, Lleida tendeix a ser vista per alguns autors com la província catalana menys coneguda. Una imatge que no ha canviat en les darreres dècades com mostren molt succintament dues cites separades entre elles per vint anys. Enric Mendizàbal apuntava en el seu model gràfic de Catalunya a una divisió entre la “Catalunya del silenci” i la “Catalunya del soroll”, acompanyades d’alguns espais aïllats que conformarien la “Catalunya de l’oci”. Exceptuant la capital, la majoria de la província de Lleida es correspondria a la Catalunya del silenci, “una part de Catalunya on sembla que no hi passa res perquè sembla que no hi ha res” (Mendizàbal, 1993, p. 108). Dos dècades després el periodista Francesc Canosa insistia en aquesta situació quan apuntava que “Per molt que hi hagi catalans que no ho sàpiguen, Lleida existeix” (Canosa, 2013).

L’ús del mapa com a element per analitzar el grau de coneixement d’un territori és un tema complex, basat en la subjectivitat de l’espai. Com a eina en aquest camp s’ha desenvolupat des dels anys seixanta amb els treballs de Lynch (1960) i Lowenthal (1961) i que, tal com apuntava Vara Muñoz (2007, p. 77-78) “actualment, passades les *modes* i els descobriments reduccionistes que aspiraven a un *gir copernicà* a la disciplina, podem trobar [...] unes possibilitats d’estudi geogràfic que complementen i amplien els resultats obtinguts d’altres metodologies”.

Així, la imatge que la població, i en conseqüència els estudiants, tenen d’un indret dependrà en bona mesura de la capacitat de cada espai per comunicar i fer arribar al públic potencial les percepcions existents sobre aquell espai i sobre les persones que hi viuen (Pritchard, 2000; Santos i Buzinde, 2006; Richards i Wilson, 2004). Un element que resulta complex bàsicament per dos motius. En primer lloc perquè l’origen d’aquestes imatges tendeix a ser complex, desconegut i no s’ajusta completament a la realitat. En segon lloc, en tractar-se d’imatges generalment fragmentades, que no inclouen tota la complexitat de la realitat, sinó fragments que poden ser extremadament diversos d’unes persones a unes altres. Per regla general una persona no és capaç de captar tota la diversitat d’un indret. Les llacunes en el nostre coneixement, grans i petites, estan plenes d’imaginació i exageracions que ajuden a crear una imatge mental completa d’un destí. Aquestes percepcions, on intervenen un nombre important de factors, són les que generen els diversos matisos respecte a un indret i els seus habitants respecte altres localitzacions (Hottola, 2012, p. 50).

La conseqüència d’aquest fet és que la imatge d’un territori es pugui analitzar com “un sistema d’idees i judicis, organitzats i autònoms, que serveixen per descriure, explicar, interpretar i justificar la situació d’un grup o un col·lectiu en l’espai” (Gilbert, 1986, p. 60). Aquest aspecte, com apuntava Tuan (1977), no suposa una limitació, ja que l’intent d’analitzar els fenòmens humans únicament des d’un punt de vista purament quantitatiu podria portar a perdre aspectes importants del comportament humà.

La concreció d'aquestes imatges percebudes i la seva representació ha estat objecte de diversos estudis que han conjugat aspectes quantitius i qualitius. En aquest sentit una bona aproximació és la que proposa Dupré (2006, p. 54) qui basant-se en Gumuchian (1991, p. 67) assenjala que “el terme percepció ens remet als mecanismes perceptius i als fenòmens cognitius que fan possible l'elaboració de les imatges, tot estructurant-se posteriorment en representacions”. Així, “les percepcions serien la funció segons la qual l'esperit representa els objectes presents mentre que la representació permet evocar objectes, fins i tot quan aquests no són directament perceptibles” (Auray *et al.*, 1994, p. 13-14). La fixació en l'imaginari col·lectiu d'una determinada imatge dependrà, per tant, de diversos filtres que es poden concretar en aspectes com un fet, una vivència, un espai, etc., sense que això suposi una experiència de coneixement directe (De Alba, 2009).

Aquestes imatges percebudes són les que s'exposaran en els mapes mentals. Segons Buzai (2011), els mapes mentals es podrien dividir en tres grups segons facin referència a la pròpia experiència, a les preferències o bé a comparacions. El primer grup analitzaria aspectes concrets, especialment referents a aspectes urbans, i expressaria representacions no condicionades, on la ciutadania representaria els aspectes que considerés més rellevants: límits, barris, nodes, fites, etc. (Lynch, 1960). Els mapes basats en preferències permetrien una anàlisi de múltiples escales del comportament en funció dels vincles efectius que cada ciutadà tingui centrat en aspectes com els recursos, el paisatge, el risc, etc. (Gould i White, 1974). Finalment, els mapes basats en comparacions permeten analitzar la percepció d'un espai a partir de la visió que hi aporten diversos grups. El procés parteix d'un qüestionari, que pot preguntar de manera directa o indirecta per un aspecte, i del posterior estudi de les diferències existents (Castro, 1997). En el present treball ens hem basat en aquest darrer mètode, tot i que amb diferències substancials. Així, en el present estudi no es tractava d'identificar una “regionalització mental” dels enquestats, objectiu habitual en els mapes mentals, sinó d'utilitzar una aproximació a aquesta eina per identificar el grau de reconeixement que els estudiants tenen d'un territori, en el nostre cas la província de Lleida.

El reconeixement d'un determinat territori depèn d'un conjunt complex d'aspectes basats en els “filtres” psicològics, antropològics, geogràfics, culturals i familiars de cadascú (Mackay i Fesenmaier, 1997; Musset, 2010). A més, aquestes imatges no parlen per si soles, sinó que cal parlar d'elles. Aquest conjunt de factors dificulten la fàcil lectura dels resultats i el seu ús per part de la Geografia. Si “la Geografia, en tant que ciència social, no s'ocupa (únicament) del món tal com és, sinó també del món tal i com és percebut, viscut i practicat” (Staszak, 2014, p. 597), l'anàlisi de la percepció que els estudiants catalans tenen de la província de Lleida pot aportar una informació rellevant. En aquest sentit, el treball s'inscriu en la línia d'altres estudis on s'apunta que la imatge geogràfica, tot i que cal manejar-la amb prudència (Gumuchian, 1991), pot

resultar fonamental per entendre les diverses relacions existents entre societats i territoris (Berdoulay, 1985; Castree, 2001; Debarbieux i Vanier, 2001; Di Méo i Buléon, 2005; Massey, 2005).

Un últim aspecte que cal ressaltar de la recerca és que part de la novetat de l'anàlisi radica també en l'àmbit d'estudi, la província. Tradicionalment aquests tipus d'estudis han tendit a basar-se, ja des dels estudis més clàssics (Lynch, 1960), en l'anàlisi dels espais urbans (Herrero Frabegat, 2008; Mc Kenna *et al.*, 2008; Somoza Medina, 2006; Vara Muñoz, 2008), generalment un barri o un espai encara més acotat. Malgrat alguns estudis anteriors, com per exemple el de Pinheiro (1998) referits a la percepció del conjunt del món, o els d'Andressen (1997) sobre Àsia, no ha estat fins als darrers anys quan han començat a proliferar estudis que analitzen àmbits no urbans, com els boscos (Dupré, 2006, p. 54), la percepció dels pescadors d'un llac (Mc Kenna *et al.*, 2008), el litoral (Gueben-Venièr, 2011) o determinats països com Brasil (Arruda i Ulup, 2007), Mèxic (Guerrero, 2007) o Austràlia (Gökten i Südaş, 2014). Unes experiències, però, que encara són limitades. Aquesta escassa atenció a l'àmbit no urbà ha generat crítiques entre diversos autors. S'assenyala que una visió com aquesta equivaldria a considerar els territoris no urbans com un "un no-lloc o un no-paisatge, certament territoris sense legitimitat i sense significació" (Bédard *et al.*, 2011, p. 5). Per aquest motiu s'han començat a desenvolupar anàlisis més àmplies que permetin mostrar la pluralitat d'actors i de funcions dels diversos territoris. Aquest fet suposa un canvi, no només d'escala. Mentre els mapes urbans tendeixen a centrar-se en espais de circulació, viscuts i amb experiència pràctica, els mapes més àmplis organitzen coneixement i afectes sobre una àrea de la qual no hi ha una experiència directa (Arruda i Ulup, 2007). És en aquesta nova línia on s'inclou el present treball.

## 2. Metodologia

La recerca que es presenta es basa en un qüestionari que van respondre 170 estudiants universitaris residents a Lleida ciutat, a la província i a la resta del territori català.<sup>3</sup> El recurs a estudiants universitaris no és nou. Autors com Roulier (2013), han apuntat que els universitaris han estat un públic habitual en aquesta tipologia de recerques, amb resultats satisfactoris (Dupré, 2006;

3. En la recerca es va voler prioritzar aquells grups que tinguessin una vinculació de primera línia amb el territori. Concretament, els grups analitzats foren els següents. A Lleida 49 estudiants de "Societat, família i escola", 1r del grau d'Educació primària, Universitat de Lleida (UdL), professora Mariona Lladonosa (12 de novembre de 2012). A Tarragona 36 estudiants de "Fonaments d'Anàlisi Geogràfica", 1r curs grau de Geografia i de Turisme, Universitat Rovira i Virgili (URV), professor Òscar Saladié (18 de desembre 2012). A Girona, 26 estudiants de "Dinàmiques i gestió dels espais urbans i rurals", 3r curs grau de Geografia, Universitat de Girona (UdG), professor Joan Vicente (21 de novembre de 2012). A Barcelona, 59 estudiants de "Geografia Turística Mundial", 2n del grau de Turisme, Escola Universitària Mediterrani (EUM), professor l'autor (13 de desembre de 2012). Volem agrair la participació tant dels alumnes com dels professors.

Guerrero, 2007). Malgrat tot, els resultats obtinguts han de ser presos com indicatius i exploratoris d'unes tendències generals. En aquest sentit, "els resultats no s'haurien de llegir com un seguit de coneixements individuals, sinó com un coneixement comú d'un grup social identificat per aquesta característica comuna" (Gueben-Venièrre, 2011, p. 4).

La voluntat d'obtenir respostes el més amples possibles es va concretar en el disseny d'un qüestionari obert, amb un nombre voluntàriament restringit de preguntes. El qüestionari era anònim i només es demanava data de naixement, lloc de residència familiar i lloc de residència durant el curs. Amb aquestes dades es pretenia obtenir un perfil de l'estudiant i especialment, detectar possibles lleidatans residents en altres províncies. Un aspecte que hauria pogut distorsionar la mostra. Finalment, no obstant això, els resultats van resultar plenament comparables. Per aquest motiu, i per simplificar la presentació, no es discriminaran aquests aspectes.

El suport elegit per realitzar el qüestionari va ser el paper. Un mitjà que permet recollir la informació de forma relativament anònima, àgil i diversa (text, imatges, comentaris). Ara bé, el paper també pot presentar alguns problemes, com per exemple un nombre de respostes baix en alguns dels participants, algunes respostes parcials o certa desorientació respecte als elements o les preguntes realitzades en part dels participants. Per evitar en la mesura del possible aquesta situació abans de realitzar el qüestionari es feia una breu explicació amb remarques generals com no copiar dels companys, no fer comentaris i el temps disponible. Per tal de no condicionar els resultats només un cop acabat el qüestionari s'explicaven els objectius de la recerca. Cada pregunta es responia en un full diferent, que es retirava abans d'entregar-ne el següent, tot evitant possibles modificacions de les respostes. L'ordre de les preguntes també estava plantejat per no condicionar les respostes.

La primera pregunta "Escriu diverses paraules que personalment et serveixin per definir la província de Lleida" tenia un caràcter enumeratiu, sense cartografiar cap aspecte, motiu pel qual no s'analitzarà en aquest article (pels resultats vegeu Paül, 2016).

La segona pregunta, "Dibuixa les quatre províncies catalanes dins del mapa de Catalunya" ofería un mapa mut del conjunt de Catalunya on els estudiants havien de traçar els quatre límits provincials. L'objectiu, en aquest cas, era comparar la imatge mental de la província de Lleida amb la real.

La tercera i última pregunta es desdoblava en dos blocs: "Localitza entre 5 i 10 de les ciutats més importants de la província" i "Localitza entre 5 i 10 dels elements més representatius del conjunt del territori". Els dos blocs es responien sobre el mateix mapa mut de la província de Lleida i buscava que els enquestats concretessin les idees més generals demanades a la primera pregunta.

Habitualment, en aquesta tipologia de preguntes es tendeix a proposar una llista tancada que l'alumne ha de respondre (Raento & Hottola, 2005). En el present treball es va donar llibertat als estudiants per situar els diversos topò-



nims en el mapa. Amb aquest mètode es podia reduir el nombre de punts de l'anàlisi per no arribar a un mínim de citacions i ampliar la variabilitat. Aquest fet no s'ha donat, ja que el nivell de repetició de certs punts ha estat alt. Per contra, presentava l'avantatge d'assegurar que l'alumne tenia certa noció pròpia i espontània respecte els diversos punts. Es volia evitar així que, tal i com succeï en els tests previs, si es demanava per una ciutat concreta els alumnes la localitzessin a l'atzar, fet que distorsionava clarament els resultats.

Per tant, en termes generals, es tracta d'una recerca quantitativa, basada en raonaments subjectius i inductius, en la qual s'ha evitat guiar els estudiants en l'elecció dels aspectes representats. Pel que fa al marc territorial, en cada pregunta s'ha fixat un espai predefinit tot seguint una metodologia ja desenvolupada per altres autors, com per exemple Gueben-Venièr (2011).

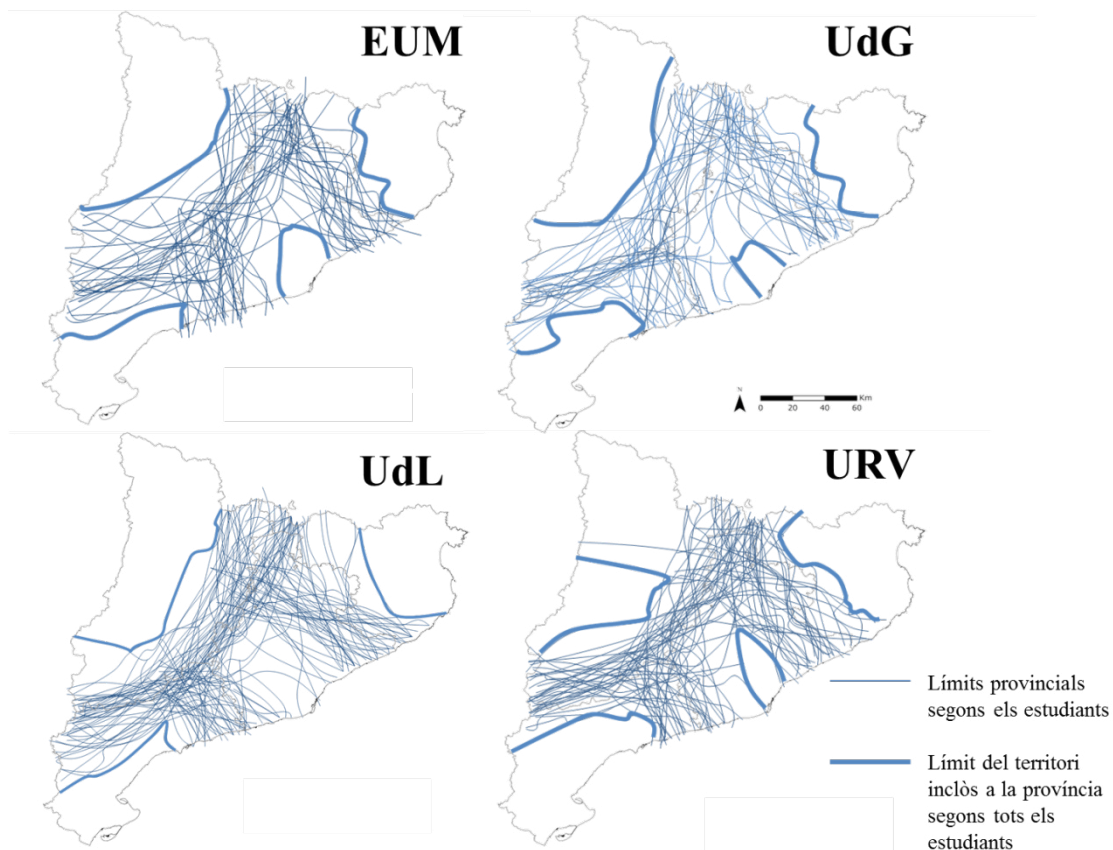
Per agilitzar l'explotació dels resultats es va decidir limitar el nombre de topònims objecte d'anàlisi detallada als que apareguessin en més d'un 20% de les respostes. L'explotació dels resultats es va realitzar manualment, a partir de l'escanejat com imatges dels diferents mapes. Donat el nombre relativament reduït de mostres a analitzar es va considerar que aquest mètode era el més àgil i es van descartar altres mètodes amb una explotació més automatitzada però més difícils en la seva preparació, com podria ser l'ús de quadrícules proposat per Roulier (2013).

### **3. Lleida dins de Catalunya. Percepció general de la província**

Un primer aspecte que s'ha volgut analitzar és la delimitació que els diversos alumnes consideraven que tenia cada província. Els resultats dels diversos mapes realitzats pels alumnes, digitalitzats i superposats, es poden veure en la figura 1. Amb aquest mapa es volia veure quins territoris s'associaven amb cada província i, en certa mesura, analitzar-ne el grau de reconeixement. Els resultats indiquen algunes associacions que es repeteixen: les Terres de l'Ebre i la zona de l'Empordà s'identifiquen clarament com a part de Tarragona i de Girona respectivament. La definició de la resta del territori és més difusa.

La delimitació de la província de Barcelona és poc clara i generalment centrada en l'àrea metropolitana de Barcelona. Per a la majoria d'estudiants, fins i tot aquells que estudien a Barcelona, la província tindria el seu límit entorn de Manresa. El Berguedà formaria part de Lleida i Osona de Girona. Aquesta associació entre província i plana no deixa de mostrar un desconeixement dels terrenys més allunyats de l'experiència quotidiana dels alumnes que es tradueix en l'associació d'aquells espais a altres àmbits. A l'altre extrem, un 15% dels estudiants, sense excessives diferències entre províncies d'estudi, consideren que la província de Barcelona té frontera amb França. En aquest cas és la comarca de la Cerdanya o el Ripollès la que s'incorpora a la província de Barcelona.



**Figura 1.** Superfície que el conjunt dels alumnes ha destacat per a cada província

En canvi, pel litoral, un bon nombre d'alumnes tendeixen a expandir els límits de la província de Barcelona. En direcció nord la província de Barcelona inclouria la Selva Marítima. Aquest fet podria mostrar certa desconexió d'aquest territori amb la província de Girona si no fos perquè la majoria d'estudiants de la UdG inclouen aquest territori com a part de la seva província. Una situació, la de la doble assignació d'una zona en funció de l'àmbit d'anàlisi, que hem observat poques vegades en el mapa. Pel sud, els límits de la província de Barcelona encara són més extensos i tendeixen a arribar fins la ciutat de Tarragona (nucli que les respostes de certs alumnes no dubten a incorporar a la província de Barcelona). El cap de Salou sembla ser el punt de frontera elegit per un bon nombre d'alumnes per fixar la frontera en les províncies de Barcelona i Tarragona. En conjunt, els estudiants catalans tendeixen a identificar el Baix Penedès com una comarca clarament relacionada amb l'àmbit de Barcelona. Una situació també habitual entre els estudiants de la URV.

En el cas concret que ens ocupa, la província de Lleida, els territoris inclosos acostumen a correspondre més amb l'àmbit del Pirineu que no pas amb la plana. En aquest sentit, una part important d'alumnes de fora de la UdL tendeixen a dibuixar el límit meridional de la província més al nord del que correspondria. Una mostra ben il·lustrativa d'aquest fet és que per un 20% dels estudiants de la província de Tarragona l'emplaçament de la ciutat de Lleida formaria part de la província de Tarragona. En canvi, els estudiants de la Universitat de Lleida tendeixen a definir amb força precisió aquesta frontera. Els altres límits de la província de Lleida, acostumen a dibuixar-se amb bastanta precisió. El límit corresponent a la Segarra i al Solsonès tendeix a respectar-se amb força precisió.

Un altre element d'imprecisió és la Cerdanya. Les peculiaritats de la comarca, dividida entre estats i entre províncies, aconsellava un estudi detallat. La localització d'aquesta comarca acostuma a ser font de confusió entre els estudiants com mostra el fet que 7 de les 18 correccions realitzades sobre el mapa pels alumnes feien referència a aquesta àrea.<sup>4</sup> Únicament un 25% dels alumnes la situen correctament. Com hem apuntat, el 15% l'assigna a la província de Barcelona. En canvi, un 40% l'assigna íntegrament a la província de Lleida (25% dels estudiants de Lleida). En la majoria de casos el motiu sembla ser prendre l'enclavament de Llivia com a frontera. Per un 20% dels alumnes tota la comarca formaria part de la província de Girona (on destaquen especialment les respostes de la UdG, amb un 34%). Els resultats mostren com els estudiants tenen consciència de la peculiaritat de la Cerdanya, estudiada als col·legis i instituts, però tenen dificultats per localitzar-la. Els resultats de la Cerdanya són, a més, bastant il·lustratiu de la província d'assignació majoritària dels Pirineus. Exceptuant dos casos en els quals tot el Pirineu formaria part de la província de Girona, en la resta de casos la divisòria acostuma a passar per aquesta comarca.

Més enllà dels límits provincials, el mapa també permet obtenir informació d'altres unitats administratives que els estudiants, de forma espontània, van considerar adient dibuixar al mapa. Es tracta d'un conjunt de dades limitades a quatre unitats, cadascuna d'elles citades un únic cop. Ara bé, la seva inclusió resulta il·lustrativa de les reivindicacions existents en aquests territoris, pel que hem considerat adient incloure-les. Es tracta de la Catalunya central, la Vall d'Aran, les Terres de l'Ebre i Andorra.

Finalment, un últim aspecte a citar és que, malgrat el reconeixement que podríem suposar a la divisió provincial, hem identificat 3 mapes (2% de les respostes) on s'intercanviaven clarament diverses províncies. Concretament, en dos mapes el canvi afectava a les províncies de Girona i Barcelona i en un a la de Tarragona i Barcelona. La província de Lleida, en canvi, apareixia sempre clarament identificada amb el seu caràcter d'interior.

---

4. Les altres correccions realitzades sobre la marxa pels alumnes es repartien per diversos espais del mapa, sense observar cap altra repetició.

Per quantificar el conjunt d'aspectes descrits, en la figura 1 hem calculat el percentatge de la superfície de cada província que la totalitat dels alumnes catalans assignava realment a aquella província (taula 1). D'aquesta manera es pot visualitzar quantitativament els espais que s'inscriuen indubtablement a una província. En aquest càlcul hem incorporat tots els mapes analitzats excepte aquells que incorporaven errors en la identificació de les províncies.

**Taula 1.** Percentatge de la superfície de les diferents províncies identificat per tots els alumnes com a incloses en aquella província

	<b>Barcelona</b>	<b>Girona</b>	<b>Lleida</b>	<b>Tarragona</b>
EUM	4,37	68,80	47,70	37,74
UdG	8,75	63,07	18,24	43,13
UdL	0,00	44,37	44,00	35,13
URV	13,12	60,20	40,68	45,82
Mitjana	6,56	59,11	37,66	40,46

Les dades reafirmen el fet que la província de Barcelona és la que presenta major variabilitat en la fixació dels límits de la província. Els resultats de la UdL arriben a l'extrem de no existir cap espai en el mapa que tots els alumnes assignin a la província de Barcelona. En l'altre extrem, les dades referents a la província de Girona assolixen valors relativament elevats, pròxims al 60% de la província assignada pel conjunt dels alumnes. La província de Lleida se situa en una franja mitjana, molt afectada pels resultats de la UdG, on alguns alumnes van assignar la zona pirenaica de la província a Girona.

En línies generals el quadre mostra un desconeixement important dels límits provincials, ja que en general només unes parts relativament petites de cada província s'assigna a aquell espai. En altres paraules, la majoria de Catalunya formaria part d'unes fronteres indefinides on no està clara l'assignació provincial. No obstant això, com a apunt final, hem d'assenyalar que en la majoria de respostes els límits descrits pel conjunt dels estudiants formen efectivament part d'aquella província. Només hi ha una petita excepció. El conjunt dels alumnes de la UdG assignen a la província de Girona la zona de Rupit i Pruit, en realitat part de la província de Barcelona.

A partir de les dades anteriors podem considerar que, en termes generals, la capacitat dels estudiants catalans per fixar els límits de la província de Lleida és relativament fidedigna, especialment si es compara amb els límits provincials de les altres tres províncies. Només la zona de la Cerdanya i la de les Garrigues històriques tindrien un cert marge d'error, que pot ser fins a un cert punt assumible donada la naturalesa de l'exercici i els coneixements generals dels estudiants. A diferència dels límits de la província de Barcelona, clarament difusos, o dels de Girona i Tarragona, distorsionats per l'expansió de Barcelona en la franja litoral, Lleida gaudeix de certa homogeneïtat en la definició dels seus límits.

Ara bé, les dades obtingudes poden tenir una doble lectura. En primer lloc, en termes generals, el coneixement que la majoria dels estudiants catalans tenen dels límits provincials és escàs. Una dada que podria indicar possibles llacunes en la formació rebuda per aquests estudiants o bé certa desafecció per aquesta unitat administrativa, cosa que implicaria un desconeixement pràctic del límit i la incapacitat de reproduir-lo. Amb les dades disponibles es fa difícil delimitar el pes d'un o altre aspecte.

Un segon element que sobresurt de les dades anteriors és la clara identificació de la província de Lleida amb les terres interiors i pirenaïques. Una relació que sembla evident entre la majoria d'estudiants catalans i que es reforça amb l'anàlisi dels topònims realitzat en el següent apartat.

#### **4. El coneixement dels topònims de la província de Lleida**

Com hem apuntat en la introducció, es va deixar que els participants elegissin lliurement els diversos punts que consideraven adients localitzar en el mapa. D'aquesta manera es volia disposar de dues fonts d'informació. En primer lloc, d'una dada més quantitativa, que permetés localitzar el marge d'error dels principals topònims localitzats. D'altra banda, disposar d'un llistat dels topònims que els estudiants consideraven com a més rellevants de la província.

Per evitar una excessiva dispersió en el seu tractament només hem contemplat aquells elements que representaven més del 20% de les respostes en cada una de universitats. Els resultats es poden observar en la taula 2. Es tracta d'un conjunt de 23 topònims i un element més transversal com és l'oli. D'aquests 24 elements, 10 topònims sortien representats a les quatre províncies i és sobre ells que hem aplicat l'anàlisi estadística.

En conjunt es tracta de 8 capitals de comarca i de les referències al Pirineu i al riu Segre. Aquesta predominància de les capitals de comarca pot ser interpretat com una primera mostra del pes de l'educació en la selecció realitzada. La possible associació del mapa amb un examen comarcal podria explicar aquest biaix. També és il·lustratiu de la tendència habitual a limitar l'ensenyament de Catalunya a l'exposició de les comarques i les respectives capitals. Una situació que limitaria el coneixement d'altres unitats de població. Dels dos topònims no capitals de comarca que apareixen un, la Pobla de Segur, apareixia en diversos mapes lligat al jugador de futbol Carles Puyol, nascut en aquella localitat. Pel que fa a Ponts, només ha estat citat de forma destacada pels estudiants de la URV.<sup>5</sup>

Pel que fa als elements més físics, només el Segre i els Pirineus apareixen en totes les universitats analitzades i serien els que definirien la província. Més enllà només se citen la Noguera Pallaresa i la Ribagorçana. Finalment també

---

5. La referència a Baqueira Beret es podria associar a una unitat de població. Malgrat aquest fet, algunes anotacions realitzades pels estudiants l'associen clarament a l'activitat comercial lligada a les pistes d'esquí.

se citen puntualment les comarques del Solsonès i sobretot de la Vall d'Aran, que com hem apuntat, tendiria a veure's com una unitat independent i poc relacionada amb la resta de la província de Lleida.

**Taula 2.** Punts citats a més del 20% de la mostra

	EUM	URV	UdG	UdL
Aigüestortes	*		*	
Balaguer		*		*
Baqueira Beret			*	
les Borges Blanques		*		*
<b>Cervera</b>	*	*	*	*
<b>Lleida</b>	*	*	*	*
la Pobla de Segur			*	
<b>la Seu d'Urgell</b>	*	*	*	*
<b>Mollerussa</b>	*	*	*	*
la Noguera Pallaresa	*			
la Noguera Ribagorçana			*	
oli				*
plana de Lleida			*	
el Pont de Suert			*	
Ponts		*		
<b>Pirineu</b>	*	*	*	*
<b>Segre</b>	*	*	*	*
Solsona	*			
Solsonès	*			
<b>Sort</b>	*	*	*	*
<b>Tàrrrega</b>	*	*	*	*
<b>Tremp</b>	*	*	*	*
Vall d'Aran	*	*		
<b>Vielha</b>	*	*	*	*
Total	15	14	15	13

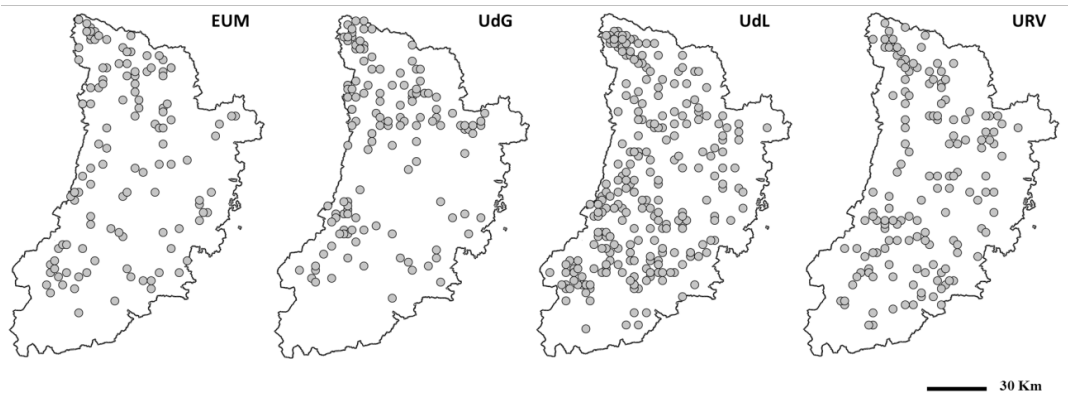
En negreta els topònims citats en les quatre províncies

Aquest llistat d'elements incorporats resulta il·lustratiu d'algunes imatges associades a la província. Balaguer, la tradicional segona ciutat de la província, no ha estat citada en totes les universitats. En una situació similar trobaríem les Borges Blanques, Solsona i el Pont de Suert.

Aquesta coincidència dels diversos punts i els buits que generen en els mapes ens portaria a una aproximació a la noció de superfícies ignorades, font de "desànim dels geògrafs" pels desconeixements mostrats pels alumnes (Gould i

White, 1974, p. 120). Aquesta noció faria referència a aquells espais d'un territori dels quals la població analitzada no sap identificar cap element significatiu. Per calcular aquest valor hem analitzat la totalitat de punts amb més del 20% de presència localitzats en els mapes. Hem incorporat els resultats correctes i els incorrectes, ja que hem volgut analitzar el coneixement pretès d'aquell territori. Posteriorment hem descartant els solapaments i hem donat un valor de 33'9 km<sup>2</sup> a cada punt (valor mitjà de la superfície dels municipis de la província de Lleida). Els resultats es poden observar en la figura 2.

**Figura 2.** Distribució dels punts citats per més del 20% dels estudiants analitzats



Els resultats obtinguts a la UdL mostren una clara diferència amb els de la resta d'universitats catalanes. En aquest cas, la proximitat al territori és un element que es tradueix en un major coneixement, pel qual només el 44'5% del territori de la província seria espai ignorat. En el cas de la UdL, els principals buits se centrarien al sud de la província, a la zona que inclouria part del Segrià, les Garrigues, l'Urgell i la Segarra, i a la zona que es correspondria amb la proposta de comarca del Segre mitjà.

Quant als resultats de les altres universitats, tendeixen a situar-se en valors superiors al 60% de territori ignorat (63'8% a la URV; 69'6% a la UdG i 69'9 a la EUM). Els resultats d'aquestes universitats ampliarien la zona ignorada a bona part de la plana de Lleida (excepte l'eix de l'autovia A2), a tota la zona del Prepirineu, al Pallars Jussà i a la Cerdanya. Significativament, la proximitat amb la província de Tarragona contribueix a matisar els resultats obtinguts en aquella província. El coneixement que els estudiants tarragonins tenen de la zona sud de la província de Lleida, especialment de la zona garriguenca que coincideix amb els accessos viaris a Tarragona, són superiors als de la resta d'estudiants catalans, inclosos els lleidatans. Un fet que relacionem amb el coneixement directe d'aquest espai que tenen bona part dels alumnes de la URV.

Ara bé, fins a quin punt la localització dels diversos topònims que han realitzat els alumnes és fidedigna? La taula 3 recull les distàncies en línia recta entre els punts centrals de les ciutats citades de forma més habitual i la localització que han realitzat els alumnes. Els errors presentats en la majoria de casos pels alumnes lleidatans són clarament superiors als de la resta d'estudiants catalans. Aquest fet es pot relacionar amb un cert major coneixement del territori més proper per part dels estudiants de la UdL. El contacte directe d'aquests estudiants amb estudiants d'altres localitats, amb els mitjans de comunicació locals o la pròpia mobilitat, han assimilat l'existència de certs espais sense, però, que els arribin a localitzar amb precisió. En canvi, la resta d'estudiants catalans tenen un coneixement més limitat del nombre d'atractius de la província; les localitats citades només són les efectivament conegudes i, en conseqüència, se situen amb més precisió al mapa. El fet que, per exemple, els marges d'error de la ciutat de Lleida en els resultats dels estudiants de la UdL sigui clarament inferior a la mitjana reforça aquest aspecte. Una confirmació més de la importància de les vivències com a element relacionat amb el coneixement del territori.

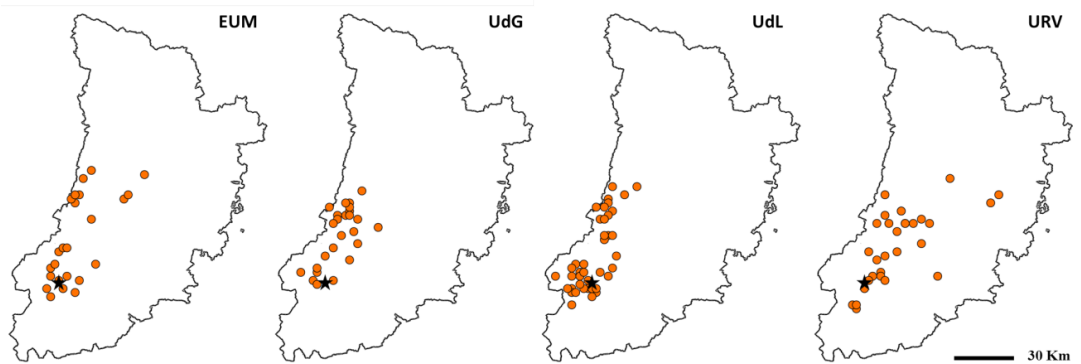
**Taula 3.** Distància mitjana i mediana entre els punts assenyalats pels alumnes i la seva localització real

Mitjana	Cervera	Lleida	la Seu d'Urgell	Mollerussa	Sort	Tàrraga	Tremp	Vielha
UdL	33,3	17,4	21,4	22,7	17,5	31,4	25,9	4,2
URV	28,4	26,6	7,3	23,6	10,8	19,3	25,6	8,5
UdG	24,3	26,6	5,3	26,6	14,2	15,2	17,3	4,5
EUM	19,3	25,9	26,9	20,8	16,8	10,0	27,8	5,5
Total	27,1	18,2	17,8	22,9	15,0	24,2	24,1	5,8
<b>Mediana</b>								
UdL	29	11	12	20	18	22	22	4
URV	22	29	7	22	12	17	23	7
UdG	29	31	6	26	12	9	19	5
EUM	16	17	26	22	19	3	30	5
Total	27	18	11	22	14	19	21	5
<b>Respostes</b>								
UdL	10	40	21	29	26	21	19	24
URV	7	28	11	10	20	7	12	21
UdG	9	25	7	5	18	5	14	14
EUM	6	24	14	9	17	5	12	11
Total	32	117	53	53	81	38	57	70

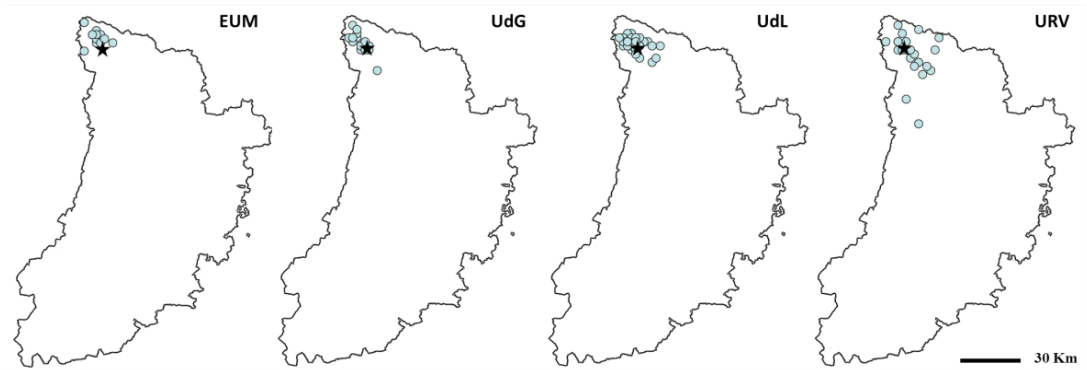


Analitzant en detall les diverses ciutats podem observar que hi ha una certa tendència a localitzar la ciutat de Lleida al centre de la província (fig. 3). La província de Lleida mesura 170 km de nord a sud i la ciutat de Lleida es troba a 35 km del límit meridional. No obstant això, en la majoria de mapes un volum important d'alumnes tendeixen a localitzar la ciutat a uns 55 km d'aquest límit, cosa que equivaldria a situar-la a Balaguer. Aquest error en la localització de Lleida s'arrossega en altres ciutats indicades en els mapes; la primera ciutat que la majoria d'estudiants localitzava al mapa era la capital i a partir d'aquest punt de referència situaven els punts restants. Aquest fet genera, per exemple, que les ciutats situades en l'eix de l'autovia A2 també apareguin generalment desplaçades cap al nord: Mollerussa, Cervera i Tàrraga tenen uns marges d'error comparables.

**Figura 3.** Emplaçament de la ciutat de Lleida en les respostes dels diversos alumnes



En l'altre extrem, la ciutat amb uns marges d'error menors és Vielha. Del conjunt d'estudiants només un 3% han situat Vielha amb un error de més de 20 km del seu emplaçament. Un fet que no es dona en cap altra ciutat analitzada i que resulta en bona mesura sorprenent donat que Vielha és una de les ciutats més allunyades dels respectius centres d'estudi. Consultats els alumnes no sembla que en aquest cas el coneixement directe del territori sigui un motiu suficient per justificar l'elevat grau de precisió. En conseqüència caldria buscar una altra justificació al fenomen, que ens mostraria la importància de l'ensenyament rebut. El fet que la comarca de la Vall d'Aran gaudeixi de certs elements diferencials (climatològics, lingüístics, autogovern, etc.), clarament identificats al llarg de la formació escolar, es trobarien a la base d'aquest major coneixement. Així mateix, la localització de la Vall d'Aran, clarament identificable pel seu contorn en el mapa provincial proporcionat als estudiants, ajudaria a explicar aquesta situació. De fet la Vall d'Aran, juntament amb el Solsonès, van ser les úniques comarques citades al mapa per més d'un 20% dels alumnes.

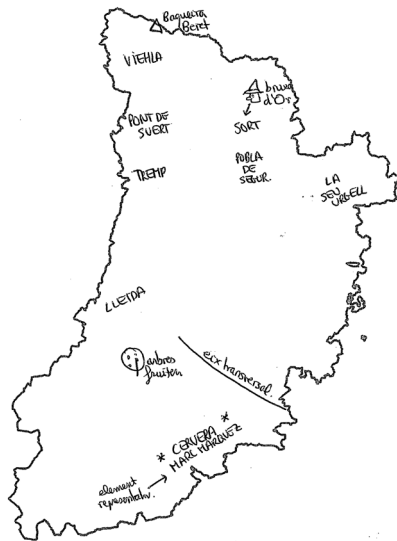
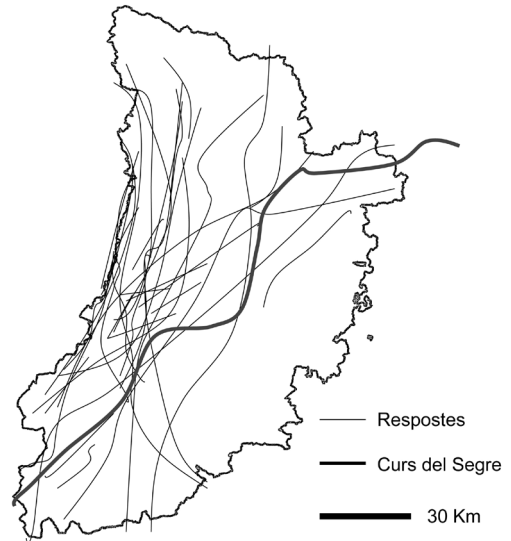
**Figura 4.** Emplaçament de la vila de Vielha en les respostes dels diversos alumnes

Significativament, l'elecció del mapa provincial enfront del mapa comarcal va ser una de les principals fonts de queixes manifestades en el moment de realitzar els mapes. La majoria dels estudiants afirmaven haver estudiat les capitals catalanes amb el mapa comarcal, memoritzat com una imatge estàtica. Trobar-se davant d'un altre límit administratiu els desconcertava i els impedia localitzar les capitals, ja que faltaven les referències a les comarques. Un aspecte que hauria de fer reflexionar sobre si els estudiants aprenen realment la localització de les ciutats o bé memoritzen uns mapes i uns límits, sense aplicar-ho a coneixements directes i efectius del territori.

Un darrer cas especial és el de Sort, la segona ciutat amb més cites entre les analitzades i una de les que obtenia millors resultats. A primera vista pot sorprendre la presència d'una ciutat de 2.200 habitants, la 34 en nombre d'habitants de la província. La inclusió de diverses referències a l'administració de loteria "la Bruixa d'Or" (fig. 5) justificaria aquest elevat reconeixement i demostraria com, en bona mesura, la pràctica diària pot generar reconeixements importants del territori, superior fins i tot als obtinguts en l'etapa escolar.

En resum, podem apuntar que en el cas de les ciutats els marges d'error són similars, de l'ordre d'uns 20 a 30 km. Uns marges d'error que podem considerar rellevants donades les dimensions de la província de Lleida i el fet que les respostes fossin espontànies, és a dir, d'alumnes que afirmaven conèixer la localització d'aquestes ciutats. La situació és molt diferent en el cas dels topònims relacionats amb el medi físic. Com hem apuntat anteriorment només dos topònims, el riu Segre i el Pirineu, han aparegut de forma recurrent. Aquest fet ja ens indica cert desconeixement d'aquests aspectes i l'explotació de les dades reforça aquesta afirmació.

En el cas del Segre, de les 37 respostes analitzades només dos alumnes fixaven el curs correctament (fig. 6). En la majoria de casos, el curs era una simple línia de pocs centímetres en emplaçaments poc relacionats amb traçat del riu. Els alumnes que sí assenyalaven tot el curs, normalment seguien un recorregut de nord a sud, "Pirineus-mar Mediterrani", obviant que el Segre neix a l'Alta

**Figura 5.** Exemple de resposta amb coneixement associat a la pràctica diària**Figura 6.** Resposta "Segre" en els mapes analitzats

Autor: estudiant de la Universitat de Girona

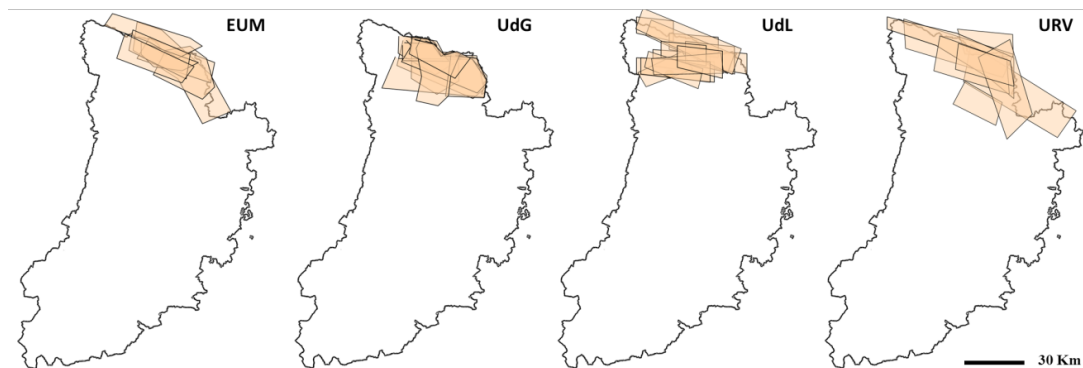
Cerdanya (Catalunya del Nord) i desemboca a la Franja, a Mequinensa. El desconeixement del curs arriba al punt que només el 53% dels estudiants de la Universitat de Lleida que van citar el riu i la ciutat de Lleida els localitzaven units. Un aspecte sorprenent si es té present que la facultat on estudien aquests alumnes se situa a escassos metres del propi riu.

Pel que fa als Pirineus, els resultats mostraven una extensió molt limitada (fig. 7). La majoria dels alumnes fixaven els Pirineus a la comarca del Pallars Jussà. Molt pocs alumnes incloïen parts de l'Alt Urgell. La Vall d'Aran tampoc tendia a associar-se al Pirineu. Només els estudiants de la UdL i dos estudiants de la URV han localitzat terrenys d'aquesta comarca com a Pirineu. Altres espais, com per exemple la serra del Cadí, no s'han identificat en cap dels mapes examinats amb el Pirineu. En conseqüència podem apuntar unes mancances importants entre els estudiants en els aspectes relacionats amb el medi físic. En primer lloc, en la capacitat d'enumerar-los i en segon lloc, en el coneixement efectiu de la seva localització.

## 5. Resultats i reflexions finals

El treball presentat mostra algunes llacunes importants en el coneixement que els alumnes universitaris catalans tenen de la província de Lleida. En termes generals, els resultats obtinguts mostren un coneixement aproximat de les

**Figura 7.** Resposta “Pirineus” en els mapes analitzats



capitals de comarca, certes nocions deficitàries dels aspectes del medi físic i un buit en el que es refereix a la majoria d'entitats de població que no arriben al grau de capitalitat. Significativament, no hem observat grans diferències entre els coneixements en la localització d'un determinat territori entre els estudiants de la pròpia província de Lleida i els de les altres demarcacions catalanes. Únicament hi ha alguns matisos que indicarien un coneixement relativament similar, només alterat puntualment per l'experiència directa, particularment en el cas de la ciutat de Lleida.

Aquests resultats mostren com, a nivell metodològic, l'escala d'anàlisi provincial se situaria a mig camí entre els mapes urbans i els d'estats. Ofereixen informació sobre un espai sense tenir-hi una experiència directa, però també segueixen oferint informació valuosa sobre aquells espais més relacionats amb l'experiència quotidiana. Un aspecte que reforçaria la utilitat d'aquest tipus d'aproximacions.

La rellevància apuntada de les capitals comarcals no deixa de ser un aspecte de primer ordre que relacionem directament amb el coneixement après en l'etapa escolar i reforçat posteriorment per les activitats de la vida quotidiana (mapes del temps, dels telenotícies, oficines comarcals de la Generalitat, etc.). Aquesta aposta pel mapa comarcal de Catalunya genera alguns buits entre els estudiants. Localitats amb un volum de població important com Alcarràs (sisena ciutat en població de la província l'any 2015) passen completament desapercebudes. En canvi, capitals comarcals com Tremp (12a ciutat en població), o Sort (que ocupa el lloc 36) surten clarament representades pel fet de ser capitals comarcals. El mateix podem apuntar respecte de centres industrials importants que no se citen (Guissona o Agramunt), nusos de comunicacions rellevants (Artesa de Segre) o fins i tot espais turístics (Boí o Àger). La mateixa situació es repeteix, agreujada, amb els aspectes més relacionats amb el medi físic. Unitats importants com el Cadí, el Montsec, el Port del Cantó o el de la Bonaigua, per citar alguns exemples, no són reconegudes pels estudiants.

El mateix passa amb bona part dels rius, especialment els de la plana, o amb altres aspectes com canals, zones protegides, etc.

Som conscients de la impossibilitat d'ensenyar el conjunt de topònims de Catalunya. Ara bé, tot sembla indicar que "l'anàlisi sociopolítica" que proposa actualment el Decret d'ordenació dels ensenyaments de secundària només aporta uns coneixements excessivament aïllats. Els resultats apunten que els estudiants universitaris catalans no aconsegueixen interrelacionar els topònims apresos entre si, cosa que condiona la utilitat de l'aprenentatge. A mode d'exemple, els beneficis que un estudiant pot extreure del fet d'aprendre que la capital de la Noguera és Balaguer resulten clarament limitats si a l'hora de la veritat creu que Balaguer és una ciutat del Pirineu. O encara més, si només memoritza un punt relacionat amb un límit i no és capaç de localitzar la ciutat desvinculada dels límits comarcals.

Lògicament l'experiència posterior de cada estudiant transformarà aquest mapa. No obstant això, un coneixement més basat en les interrelacions existents entre les diverses ciutats i territoris podria aportar una riquesa major als estudiants, ja que els permetria interrelacionar més fàcilment diversos fenòmens. Podem citar, a mode d'exemple, l'estudi de les ciutats unides per l'eix de l'A2, les regades pels canals o les tradicionalment relacionades amb els mercats del Pirineu. Alhora, unes majors relacions entre els aspectes físics i humans ajudarien a millorar el coneixement del medi. La seva formulació actual, on els dos camps tot sovint s'estudien de forma independent, limita aquestes interrelacions. El fet sorprenent, apuntat al text, que pràcticament el 50% dels estudiants desvinculin el Segre de la ciutat de Lleida resulta molt il·lustratiu d'aquesta desconexió i de la necessitat de reforçar les relacions entre ambdós camps. Altrament, com ja alertava recentment Roulier (2013) per al cas francès, en els seus estudis els alumnes només acaben memoritzant aspectes abstractes del mapa departamental, els quals només apareixen als mapes d'estudi, aparentment sense utilitat ni capacitat d'aplicació a l'activitat quotidiana. En aquest sentit l'estudi assenyala les fortaleses i les mancances que actualment tenen els estudiants catalans respecte la província de Lleida. No obstant això, sense un ensenyament més interrelacionat i que complementi la informació dels topònims considerats de forma aïllada difícilment s'aconseguirà un coneixement ampli, útil i, en el fons, representatiu de la realitat local dels diversos territoris.

## Bibliografia

- ANDRESSEN, Curtis (1997). "Mental Maps of Asia: The Geographical Knowledge of Australian University Students". *Asian Studies Review*, vol. 21, núm. 1, p. 115-130.
- ARRUDA, Ángela; Lilian ULUP (2007). "Brasil imaginado: representaciones sociales de jóvenes universitarios", dins: Ángela ARRUDA i Martha DE ALBA [ed.]. *Espacios imaginarios y representaciones sociales*. Rubí: Anthropos, p. 165-198.
- AURAY, Jean Paul; Antoine BAILLY; Pierre-Henry DERYCKE; Jean-Marie HURIOT (1994). *Encyclopédie d'économie spatiale: Concepts – comportements – organisations*. París: Economica.
- BÉDARD, Mario; Jean-Pierre AUGUSTIN; Richard DESNOILLES [ed.] (2011). *L'imaginaire géographique. Perspectives, pratiques et devenirs*. Quebec: Presses de l'Université du Quebec.
- BERDOULAY, Vincent (1985). "Les idéologies comme phénomènes géographiques". *Cahiers de Géographie du Québec*, vol. 29, p. 205-216.
- BUZAI, Gustavo D. (2011). "La construcción de mapas mentales mediante apoyo geoinformático. Desde las imágenes perceptivas hacia la modelización digital". *Revista Geográfica de Valparaíso*, vol. 44, p. 1-17.
- CANOSA, Francesc (2013). "Teruel existe però Lleida no". *ARA* [http://www.ara.cat/premium/opinio/Teruel-existe-pero-Lleida-existeix\\_0\\_1004899509.html](http://www.ara.cat/premium/opinio/Teruel-existe-pero-Lleida-existeix_0_1004899509.html) (consultat el 04/10/2013).
- CASTREE, Noel (2001). "Commodity fetishism, geographical imaginations and imaginative geographies". *Environment and Planning A*, vol. 33, núm. 9, p. 1519-1525.
- CASTRO AGUIRRE, Constançio de (1997). *La geografía en la vida cotidiana: de los mapas cognitivos al prejuicio regional*. Barcelona: Ediciones del Serbal.
- DE ALBA, Martha (2009). *Representaciones sociales y el estudio del territorio: aportaciones desde el campo de la psicología social*. Ciudad de México: Universidad Autónoma Metropolitana Cuajimalpa.
- DEBARBIEUX, Bernard; Martin VANIER [ed.] (2001). *Ces territorialités qui se dessinent*. La Tour d'Aigues: Editions de l'Aube.
- DI MÉO, Guy; Pascal BULÉON [ed.] (2005). *L'espace social. Lecture géographique des sociétés*. París: Armand Colin.
- DUPRÉ, Sophie (2006). "Perceptions et représentations géographiques: un outil pour aménager les forêts touristifiées?". *Théoros*, vol. 25, núm. 2, p. 53-61.
- GILBERT, Anne (1986). "L'idéologie spatiale: conceptualisation, mise en forme et portée pour la géographie". *L'Espace géographique*, vol. 1, p. 57-66.
- GÖKTEN, Cemil; İlkay SÜDAŞ (2014). "The Image of Australia: A Case Study on the Mental Maps of Turkish Immigrants in Sydney". *Journal of Geography and Geology*, vol. 6, núm. 2, p. 82-92.
- GOULD, Peter; Rodney WHITE (1974). *Mental Maps*. Harmondsworth: Penguin Books.
- GUEBEN-VENIÈRE, Servane (2011). "En quoi les cartes mentales, appliquées à l'environnement littoral, aident-elles au recueil et à l'analyse des représentations spatiales?". *EchoGéo*, vol. 17, p. 2-11.
- GUERRERO TAPIA, Alfredo (2007): "Imágenes de América Latina y México a través de mapas mentales", dins: Ángela ARRUDA i Martha DE ALBA [ed.]. *Espacios imaginarios y representaciones sociales*. Rubí: Anthropos, p. 235-284.
- GUMUCHIAN, Hervé (1991). *Représentations et aménagement du territoire*. París: Anthropos.
- HERRERO FABREGAT, Clemente (2008). "La ciudad como espacio construido y vivido por la persona". *Contexto & Educação*, vol. 79, núm. 23, p. 129-154.
- HOTTOLA, Petri (2012). "Perceptions of the United States and the Americans. The collage approach". *Finisterra*, vol. XLVII, núm. 93, p. 49-63.
- LOWENTHAL, David (1961). "Geography, experience and imagination: towards a geographical epistemology", *Annals of the Association of American Geographers*, núm. 51, p. 241-260.



- LYNCH, Kevin (1960). *The image of the city*. Massachusetts: TP & HUP.
- MACKAY, Kelli J.; Daniel R. FESENMAIER (1997). "Pictorial element of destination image formation". *Annals of Tourism Research*, vol. 24, núm. 3, p. 537-565.
- MASSEY, Doreen (2005). *For Space*. London: Sage.
- MC KENNA John; J. QUINN Rory; Daniel J. DONNELLY; J. COOPER; G. ANDREW (2008). "Accurate Mental Maps as an Aspect of Local Ecological Knowledge (LEK): a Case Study from Lough Neagh, Northern Ireland". *Ecology and Society*, vol. 13, p. 1-23.
- MENDIZÀBAL, Enric (1993). "Una proposta de model espacial per a la interpretació territorial de Catalunya". *Treballs de la Societat Catalana de Geografia*, núm. 36, p. 101-118.
- MUSSET, Alain (2010). *Ciudad, sociedad, justicia: un enfoque espacial y cultural*. Mar de la Plata: Universidad Nacional de Mar del Plata.
- PAÜL I AGUSTÍ, Daniel (2016). "Agricultura, muntanyes i... La percepció de la província de Lleida per part dels estudiants universitaris catalans". *Documents d'Anàlisi Geogràfica*, vol. 62/1, p. 111-132.
- PINHEIRO, José de Q. (1998). "Determinants of cognitive maps of the world as expressed in sketch maps". *Journal of Environmental Psychology*, vol. 18, p. 321-339.
- PRITCHARD, Annette (2000). "Ways of seeing 'Them' and 'Us': tourism representation, race and identity", dins: Mike ROBISNO, Philip LONG, Nigel EVANS, Richard SHARPLEY i John SWARBROOKE [ed.]. *Expressions of culture, identity and meaning in tourism*. Sunderland: Business Education Publishers, p. 245-262.
- RAENTO, Pauliina; Petri HOTTOLA (2005). "Where on earth is New York? Pedagogical lessons from Finnish geography students' knowledge of the United States". *International Research in Geographical and Environmental Education*, vol. 14, núm. 1, p. 5-27.
- RICHARDS, Greg; Julie WILSON [ed.] (2004). *The Global Nomad: Backpacker Travel in Theory and Practice*. Clevedon: Channel View Publications.
- ROULIER, Frédéric (2013). "Synthèses cartographiques des représentations mentales de l'espace". *M@ppemonde*, vol. 112, <http://mappemonde.mgm.fr/num40/articles/art13403.html> (consultat el 10/04/2014).
- SANTOS, Carla Almeida; Christine BUZINDE (2006). "Politics of identity and space: representational Dynamics". *Journal of Travel Research*, vol. 45, núm. 3, p. 322-332.
- SOMOZA MADINA, José (2006). "La geografía de la percepción como instrumento de ayuda al planeamiento urbano". *Biblioteca virtual Miguel de Cervantes*, <http://www.cervantesvirtual.com/nd/ark:/59851/bmc0v8s4> (consultat el 17/06/2014).
- STASZAK, Jean-François (2014). "Géographie et cinéma: modes d'emploi". *Annales de Géographie*. vol. 2014, núm. 1, p. 695-696.
- TUAN, Yi Fu (1977). *Space and place: the perspective of experience*. Minneapolis: University of Minnesota Press.
- VARA MUÑOZ, José Luis (2008). "Cinco décadas de Geografía de la percepción". *Ería*, vol. 77, p. 371-384.