

L'evolució demogràfica recent dels municipis petits a Catalunya: diversitat de trajectòries



Isabel Pujadas-Rúbies
Departament de Geografia
Universitat de Barcelona
ipujadas@ub.edu



Jordi Bayona-i-Carrasco
Departament de Geografia
Universitat de Barcelona
Centre d'Estudis Demogràfics
jordibayona@ub.edu

1. Introducció

Al voltant de l'any 2007, i per primera vegada a la història, el pes dels habitants a escala global que vivien en àrees urbanes superava el pes dels que residien en zones rurals. Aquesta efemèride, que reflecteix la constant urbanització de la població mundial, a Catalunya s'hauria produït força abans, fa ja gairebé un segle, quan a la dècada dels anys vint del segle passat la creixent urbanització de la ciutat de Barcelona i de les àrees properes feren que la població en municipis de més de deu mil habitants superés la dels municipis més petits d'aquesta xifra. Des d'aleshores, Catalunya multiplica per tres la seva població. Però, mentre que els que resideixen en municipis no urbans gairebé no canvien el seus efectius de població (1.286.190 a finals dels anys vint per 1.413.664 actualment), el creixement de la població es concentra en ciutats de grandàries superiors. D'aquesta manera, i en l'actualitat, el 81,2% de la població catalana residiria en àmbits urbans, considerant el llindar dels deu mil habitants.

Malgrat això, i dins d'aquests municipis no urbans, si donem per bona aquesta definició quantitativa per assenyalar el fet urbà, existeix una elevada heterogeneïtat. D'aquesta forma, els municipis de grandàries mitjanes han seguit creixent, mentre que, en canvi, és en els municipis més petits on es troben àmplies diversitats de situacions, des de dinàmiques seculars regressives fins a forts creixements a causa de la seva localització geogràfica. Aquests seran els que centren la nostra atenció, establint com a municipis petits el llistar dels 1.000 habitants.

A finals de 2015, i en plena crisi econòmica, les dinàmiques de creixement experimentades a inicis del segle XXI s'han donat per finalitzades, tornant en molts casos als creixements zero o negatius que s'observaven anteriorment. L'aturada de la immigració internacional, principal element del creixement demogràfic recent a Catalunya, dóna pas a un major protagonisme de la dinàmica natural, dels naixements i les defuncions, que en la majoria de municipis catalans presenta una relació negativa, especialment en aquells més envellits, però també a les migracions internes. És en aquest punt que ens plantejem l'anàlisi de les dinàmiques demogràfiques recents en aquests municipis, amb la intenció d'avaluar-ne el creixement i de conèixer els motius que diferencien l'evolució d'aquests municipis catalans.

2. L'evolució del poblament a Catalunya des d'inicis del segle XX

A principis de l'any 2014 existeixen a Catalunya 487 municipis que tenen menys de mil habitants. Conjuntament representen una població de 195.874 persones, amb prou feines el 2,6% de la població del país. Malgrat aquesta poca representativitat, aquests municipis cobreixen una part molt important del territori català (el 53,8% l'any 2000, per exemple), fins el punt que en algunes comarques, si exceptuem la capital comarcal, tots els municipis es trobarien dins d'aquesta categoria. Explicarem la població actual d'aquests municipis mitjançant la dinàmica demogràfica imperant en els darrers 115 anys, però també en els canvis més recents del període marcat per la migració internacional.

2.1. L'evolució històrica de la població catalana des d'inicis de segle XX: una visió comarcal

La perspectiva històrica ens ajuda a situar els municipis petits en la conjuntura actual (fig. 1). Des de principis del segle XX fins ara, Catalunya coneix diversos períodes de creixement i decreixement, que podem identificar en sis grans etapes (Pujadas *et al.* 2013). La primera, es produiria aproximadament entre els anys 1900 i 1930, anys caracteritzats per un fort creixement de la població concentrat a la ciutat de Barcelona i als seus municipis veïns, amb la immigració aragonesa, valenciana i murciana com a protagonistes, especialment entre 1915

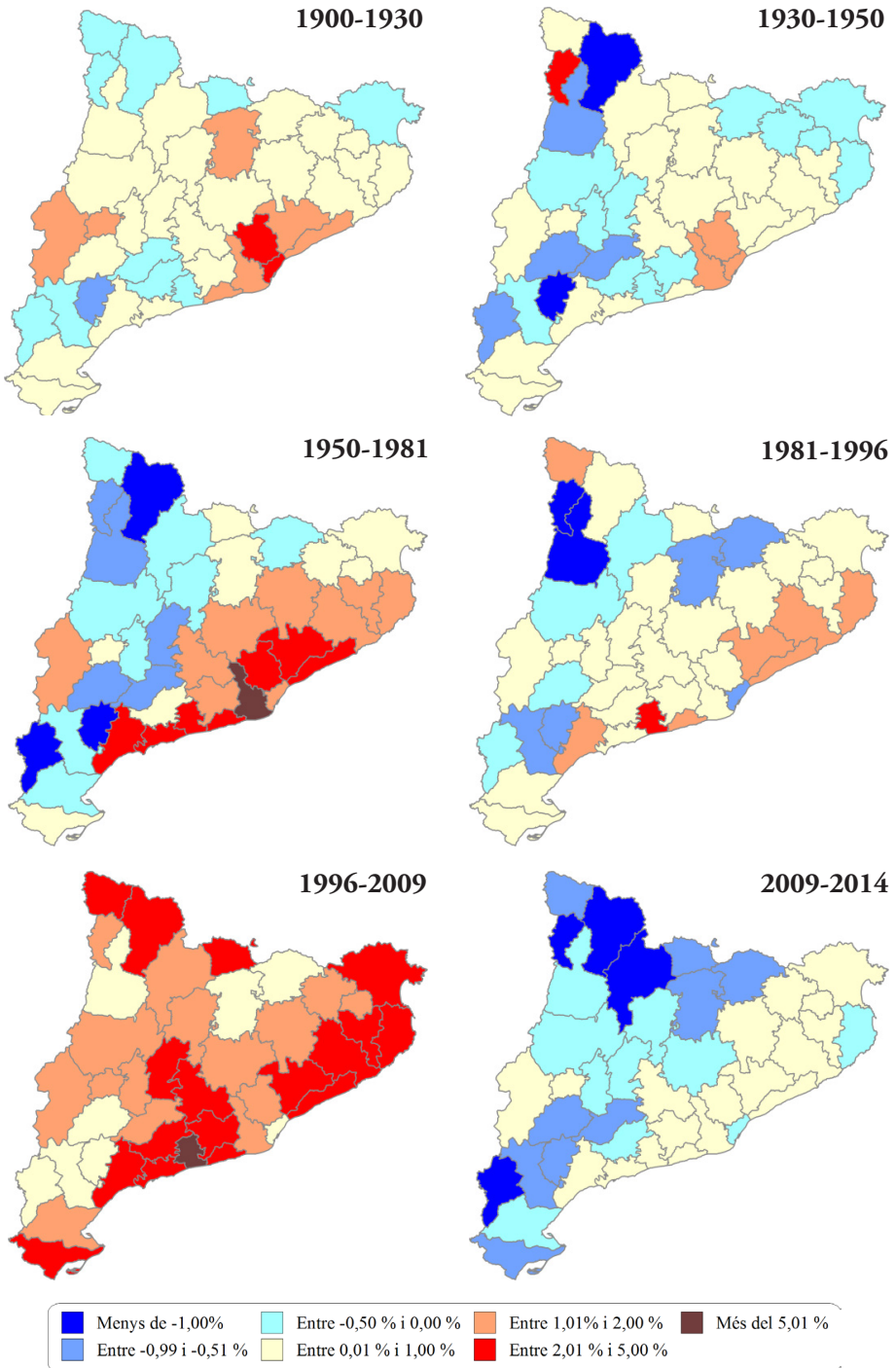
i 1930 (Arango, 2007), i amb força comarques amb dinàmiques negatives, amb el Priorat i la Val d'Aran coneixent els decreixements més intensos; la segona etapa se situaria entre 1930 i 1950, i es veuria caracteritzada per l'efecte de la crisi econòmica, la guerra i la postguerra, amb un creixement demogràfic lent i amb la majoria de comarques del Pirineu perdent població, a les quals s'afegeixen les de l'interior de Tarragona. La tercera etapa la trobaríem entre 1950 i 1981, és la més important per Catalunya ja que és en aquest període on es duplica la població del país per la forta immigració rebuda des d'Espanya i es dibuixen les bases del poblament actual, amb una forta polarització del creixement demogràfic. Són els anys on es configura la Regió Metropolitana de Barcelona al mateix temps que es despobla bona part del Pirineu i Prepirineu, especialment el lleidatà, essent el moment en què les diferències demogràfiques entre les àrees més dinàmiques i més estancades de Catalunya tenen la màxima amplitud (Vidal i Pujadas, 1983; Pujadas, 2007; Pujadas *et al.*, 2013). La quarta etapa, definida entre 1981 i 1996, és caracteritzada per la crisi econòmica, amb una estabilitat en la població total que amaga fortes dinàmiques internes de dispersió de la població del centre metropolità, on el Barcelonès perd població mentre que la resta de la metròpolis segueix creixent, i on s'observen els primers símptomes de recuperació de certes zones rurals (Pujadas i Mendizàbal, 1991).

La cinquena etapa, que ha centrat l'atenció més recent, es produeix més o menys entre l'any 1996 i el 2009, finalitzada amb la crisi econòmica però caracteritzada pel seu intens creixement, ja que Catalunya incorpora en pocs anys 1,5 milions de nous habitants, la majoria d'ells per immigració internacional (Domingo, 2007), i on per primera vegada en l'evolució poblacional recent totes les comarques del país guanyen població. La sisena i última etapa, encetada a 2009 a remolc de la crisi econòmica i financera,¹ es caracteritza per molt baixos creixements i fins i tot per descensos en la població, experimentant en certa manera un retorn a la situació subjacent, anterior al boom immigratori.

L'alternança d'etapes de fort creixement i d'estancament de la població és una constant històrica (Cabré, 1999), amb tres grans etapes on la immigració és el motor del creixement demogràfic del país, però amb desigual impacte territorial, com es desprèn de la figura 1. Entre la majoria de municipis petits les dinàmiques de decreixement es comencen a veure's trencades entre finals dels vuitanta i principis dels anys noranta, quan comença a observar-se un fre al descens de la població, no únicament als més propers a centres urbans si no també alguns dels més muntanyencs, fenomen que alguns autors com Soriano i Tulla (2002) relacionen amb una incipient dinàmica de retorn al medi rural, a la reorientació de les activitats tradicionals, i a la creixent protecció dels espais naturals.

1. Tot i que la crisi econòmica s'inicia a meitats de l'any 2008, o fins i tot durant 2007 amb la caiguda del boom immobiliari, no serà fins el padró de 2009, o fins i tot 2010, que es comencen a visibilitzar els seus efectes en l'evolució de la població.

Figura 1. Evolució del creixement demogràfic a Catalunya des de la perspectiva comarcal, taxes de creixement anual acumulatiu, 1900-2015



Font: censos i padrons, amb dades d'Idescat

2.2. L'evolució de la població als municipis de Catalunya en el segle XXI

Al llarg del segle XX i inicis del XXI, el nombre de municipis petits s'ha mantingut més o menys estable, entre el mínim de 479 de l'any 1930 al màxim de 550 de 1981, situant-se actualment en 487 (taula 1), tot i que s'ha reduït força el seu volum poblacional, de més de 300 mil persones i un 16,1% de la població catalana a inicis de segle XX a trobar-se per sota de les 200 mil i el 2,6% en el darrer recompte de 2014. La dinàmica demogràfica recent, entenent com a tal la coneguda des d'inicis de segle, està marcada pel creixement de la majoria dels municipis catalans. Això succeeix sigui quina sigui la grandària municipal (fig. 2, índex 100), tot i que es produeix un creixement menys intens als municipis més grans, i de major intensitat en els petits, en una gradació entre Barcelona i els municipis menors gairebé perfecte. L'única excepció, però, és la dels municipis més petits, on el seu creixement, tot i que positiu, és inferior al dels municipis mitjans. A part d'aquesta menor intensitat del creixement, un segon fet que caracteritza els municipis petits és el diferent ritme experimentat en l'evolució demogràfica. D'una banda, els costa més assolir els màxims creixements, de l'altre, són els primers a conèixer decreixements alhora que els experimenten amb major intensitat (fig. 2, taxa de creixement anual acumulatiu).

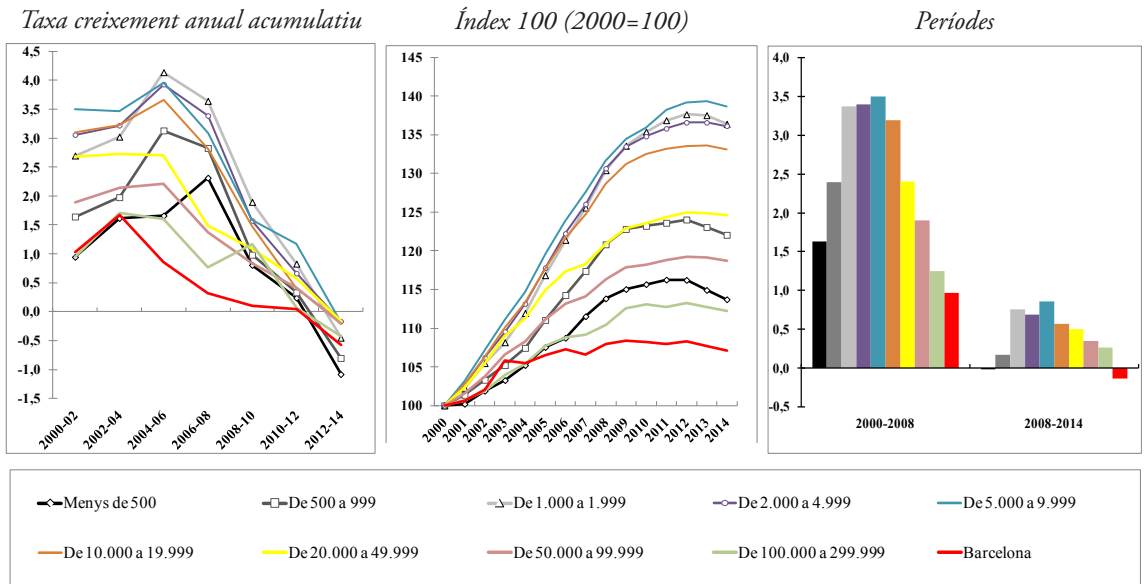
Taula 1. Evolució del nombre de municipis menors de mil habitants a Catalunya, 1900-2014, i població resident

	1900	1930	1960	1981	2001	2014
Nombre de municipis*	533	479	533	550	519	487
Residents	317.069	267.708	271.460	222.246	202.752	195.874

* Els municipis i la seva població s'han reconstruït a partir dels municipis existents l'any 2000

Font: censos de població 1900, 1930, 1960, 1981, 2001 i padró continu, 2014, dades d'Idescat

Això és així, fins al punt que en els darrers dos anys, 2012-2014, els municipis que han minvat a un ritme més intens la seva població a Catalunya són els més petits, aquells de dimensions inferiors als 500 habitants, seguits d'aquells entre els 500 i mil habitants, per després trobar la ciutat de Barcelona. L'impacte de la crisi econòmica, per tant, estaria afectant especialment l'evolució demogràfica dels municipis més petits, després d'uns anys on el creixement hauria estat bastant significatiu, amb taxes que se situaven per sobre de valors del 2% o del 3% anual.

Figura 2. Evolució demogràfica recent dels municipis catalans segons la seva grandària, 2000-2014

Font: padró continu de població, 2000-2014

3. Els factors interpretatius de l'evolució demogràfica recent

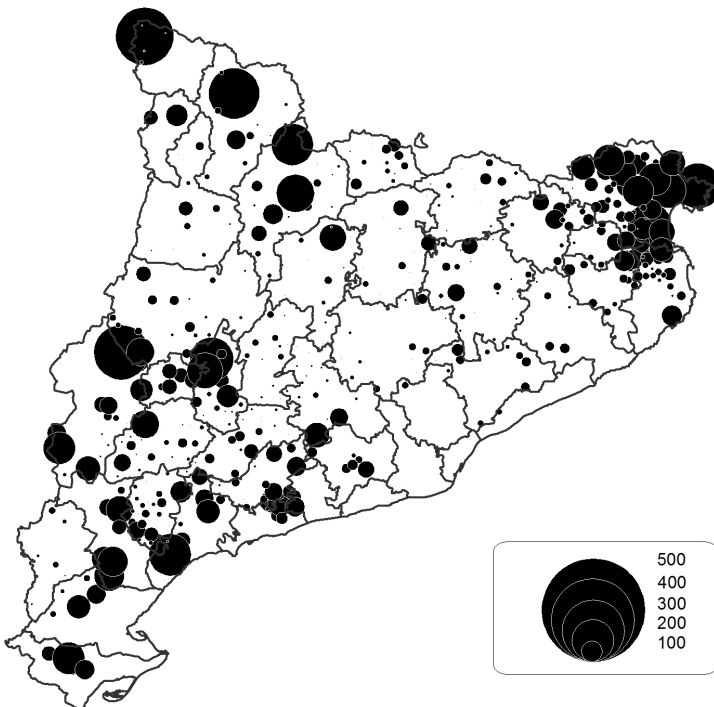
Des de finals dels anys vuitanta s'ha trencat amb el model de despoblament relacionat amb l'èxode rural i el procés d'urbanització (Collantes i Pinilla, 2011), i s'ha donat pas a un nou model de creixement, que més enllà de l'impacte de la crisi econòmica, cal entendre fent cap a tres factors explicatius essencials: 1) la immigració internacional i la seva distribució territorial; 2) els processos de suburbanització i la posició dels municipis petits en relació als centres emissors; i 3) el creixement de la població lligat a l'activitat turística i la importància de les segones residències.

3.1. La immigració internacional: la dispersió territorial

Sols 7 dels 947 municipis catalans existents l'any 2014 no tenien entre els seus residents a una persona nascuda a l'estranger. Aquesta dada, per si mateixa, denota l'elevada dispersió territorial que acompanya el fenomen immigratori internacional conegut a Catalunya a inicis de segle XXI (Domingo, 2007). El seu impacte sobre els municipis petits és molt important en el seu creixement (Bayona i Gil-Alonso, 2013; Camarero et al. 2013; Collantes *et al.*, 2014), i geogràficament molt notori en àrees com les pirinenques (Solé *et al.*, 2014), els petits municipis de l'Empordà (Mas, 2014; Solana, 2005) o les zones d'agricultura intensiva, com les de la plana de Lleida.

Des d'un punt de vista territorial (fig. 3), destaca la presència d'immigrants estrangers a l'Alt Empordà (molts d'ells europeus comunitaris, però també africans que treballen en explotacions agrícoles), municipis petits del Pirineu en relació a l'activitat turística i a l'hostaleria (amb una part important de residents llatinoamericans), les zones del Pla de Lleida relacionades amb l'agricultura intensiva (altra vegada amb presència destacada d'africans), i l'interior del Camp de Tarragona i de les Terres de l'Ebre (amb presència important de romanesos i marroquins). En alguns d'aquests municipis la proporció d'immigrants arriba a ser molt significativa, sigui el cas del municipi de Les a la Val d'Aran (280 immigrants, el 28,9% de la població), de la Portella al Segrià (264 i 35,2%), d'Esterrí d'Àneu al Pallars Sobirà (246 i el 28,4%) o del Port de la Selva a l'Alt Empordà (220 i el 22,4%), com a exemples d'aquesta elevada dispersió territorial. A més, i en un moment de creixement demogràfic endogen molt baix, l'aportació migratòria determina de forma molt clara el signe del creixement de molts municipis, fins al punt que en alguns casos s'arriben a trencar dinàmiques de decreixement seculars. Tanmateix, l'impacte de la crisi econòmica i el descens dels fluxos migratoris, amb el retorn i l'emigració, pot fer molt de mal a l'equilibri demogràfic d'alguns d'aquests municipis.

Figura 3. Volum d'immigrants internacionals en municipis de menys de mil habitants a Catalunya, 2014



Font: Padró Continu de població de 2014, amb dades d'Idescat

3.2. La suburbanització i els moviments migratoris interns

Els moviments migratoris interns prenen recentment gran importància a Catalunya, fins al punt que durant els deu anys compresos entre 2004 i 2013 es registren fins a 2,65 milions de canvis de municipi, xifra que per si sola indica l'alt potencial de variació en la distribució de la població catalana. Aquests moviments interns tenen força estabilitat, creixen des dels anys noranta del segle passat fins l'any 2006, amb un màxim de 293 mil desplaçaments anuals, per baixar després fins als 247 mil de 2013, darrer any analitzat. Tot i la crisi econòmica, segueix produint-se una mobilitat important, amb taxes de migració interna al voltant del 33 per mil. En els municipis petits, que recordem sumen una població per sota de les 200 mil persones, en deu anys s'han registrat fins a 93.500 sortides (o emigrants) i 104 mil arribades (o immigrants), amb un saldo migratori positiu al voltant de les 10 mil persones per migracions internes a Catalunya, cosa que a grans trets representa gairebé un creixement del 5% de la població.

L'explicació d'aquesta mobilitat pot ser trobada en varis motius. D'una banda, i en primer lloc, a partir de factors demogràfics. En els darrers anys les generacions catalanes més plenes, aquelles nascudes durant els anys seixanta i inicis dels setanta (el 1974 es produeix el màxim de naixements a Catalunya, superant els 112 mil), han arribat a les edats de màxima mobilitat, cosa que fa que el nombre total de desplaçaments, per un efecte d'estructura per edats, sigui molt important (malgrat això, es produeix un creixement de la mobilitat en la majoria de les edats fins l'impacte de la crisi econòmica). En segon lloc, l'arribada d'immigrants estrangers impacta positivament a les migracions internes, ja que aquests són força més mòbils que els autòctons (Bayona i Pujadas, 2014; Recaño, 2002), sobretot en moments inicials d'arribada, quan es troben menys lligats al territori i la seva activitat econòmica és més precària.

L'altre gran grup de factors serien els de caire econòmic. La relocalització de l'activitat productiva (dels centres metropolitans a les perifèries), l'expansió del sector terciari (amb força més mobilitat que el primari, per exemple), l'augment del nivell de vida de la població (amb major disponibilitat de cotxes) o el propi increment de la mobilitat obligada per raons de treball, fan que la gent es desplaci més pel territori i tinguin més probabilitats de canviar de municipi de residència.

Finalment, hi afegiríem una sèrie de factors de caire residencial, molts d'ells produïts en els anys del boom immobiliari. Així, podríem parlar del continuat creixement de la construcció fins l'any 2007, amb nous desenvolupaments urbanístics a molts municipis catalans, reflex d'un mercat d'habitatge que cada vegada més supera les fronteres municipals i assoleix dimensions metropolitanes. Al mateix temps, les famílies diversifiquen les seves preferències residencials, en molts casos cap a habitatges unifamiliars que es localitzen en les perifèries de grans ciutats o de les capitals comarcals. Afegiríem també la transformació que s'ha donat durant els darrers anys de residències secundàries cap a primeres

residències, a vegades fins i tot per part dels fills dels residents inicials. Aquest procés d'atracció residencial s'ha realitzat sota les milleres en equipaments i infraestructures portades a terme pels ajuntaments democràtics, que han tingut un paper rellevant en la reforma urbana i revitalització dels seus municipis.

El sumatori de tots aquests factors produeixen un creixement sostingut de les migracions internes, que dependran sobretot de la localització dels municipis sobre el territori, ja que forces d'aquest moviments ho són de suburbanització, de sortida de les àrees més denses i poblades cap a les perifèries metropolitanes (Pujadas, 2009, Bayona i Pujadas, 2014), fenomen que també s'estaria produint a ciutats mitjanes de Catalunya, en capitals comarcals i fins i tot en centres subcomarcals (Pujadas i Prats, 2011). S'ha d'anar en compte, però, pel fet que alguns dels moviments migratoris interns registrats en les Estadístiques de Variacions Residencials (EVR) mai no s'hauria arribat a realitzar, i sols estaríem observant, especialment en municipis turístics i del Pirineu, empadronaments atípics per la millora de fiscalitat associada a la residència principal o fins i tot per motius sentimentals (Sabater i Ajenjo, 2005). Aquest fet, que podria ser anecdòtic a nivell d'una gran ciutat, pot tenir un impacte molt important sobre les xifres de residents dels municipis més petits.

3.3. El creixement de la població a causa de l'atracció turística

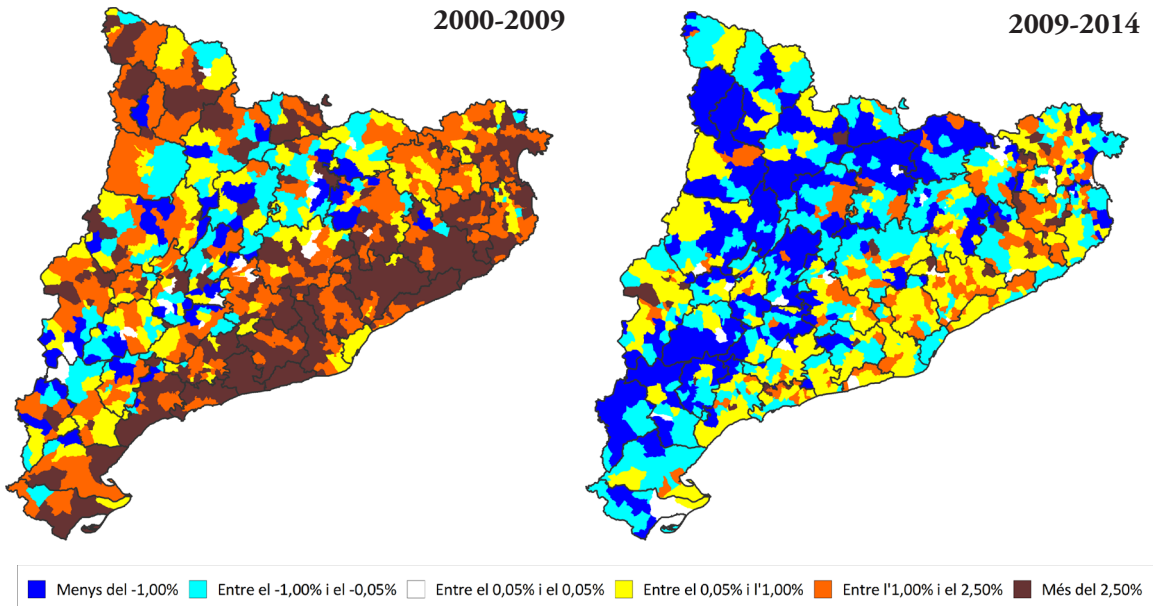
El tercer component que explica l'evolució demogràfica recent és l'atracció turística de certes zones rurals per sobre d'altres, i que en justificaria el major creixement. En aquesta conjuntura s'identifiquen, especialment, dues situacions, la dels municipis costaners o de zones properes, especialment el nombre elevat d'aquests municipis localitzats a les comarques de l'Empordà, i els de turisme d'alta muntanya al Pirineu. Ambdós casos es troben estretament relacionats amb la presència d'immigrants estrangers, europeus comunitaris en el primer cas que s'hi localitzen per motius residencials, mentre que en el segon són moltes vegades estrangers llatinoamericans o europeus romanesos els que s'hi situen per motivacions laborals. La construcció de segones residències, molt més dispersa en el territori, actua fomentant aquest creixement en àrees turístiques, amb una població que s'incrementa temporalment en els festius i caps de setmana, i amb una demanda de serveis molt concentrada en el temps.

4. El creixement dispar des d'un punt de vista territorial

Malgrat que a nivell comarcal comentàvem l'existència d'un creixement generalitzat, que els darrers anys de crisi econòmica atenuen i fins i tot inverteixen, en variar d'escala trobem que aquest no és el cas de tots els municipis del país. En els darrers quinze anys, per exemple, 183 dels 523 municipis menors de mil habitants de l'any 2000 (el 35% dels municipis petits) haurien conegut

decreixements de la seva població, amb dinàmiques que depenen dels factors abans esmentats. Entre 2000 i 2009 les situacions negatives es redueixen a uns pocs casos (155 municipis a Catalunya, 133 menors de mil habitants), mentre que en els darrers anys guanyen pes les situacions regressives (fig. 4), amb 500 municipis que perden població, 331 d'ells petits (el 63,3%), essent incapaços de reafirmar l'incipient creixement del període anterior en el moment en què desapareixen les migracions internacionals.

Figura 4. Taxes de creixement anual acumulatives dels municipis catalans, 2000-2014

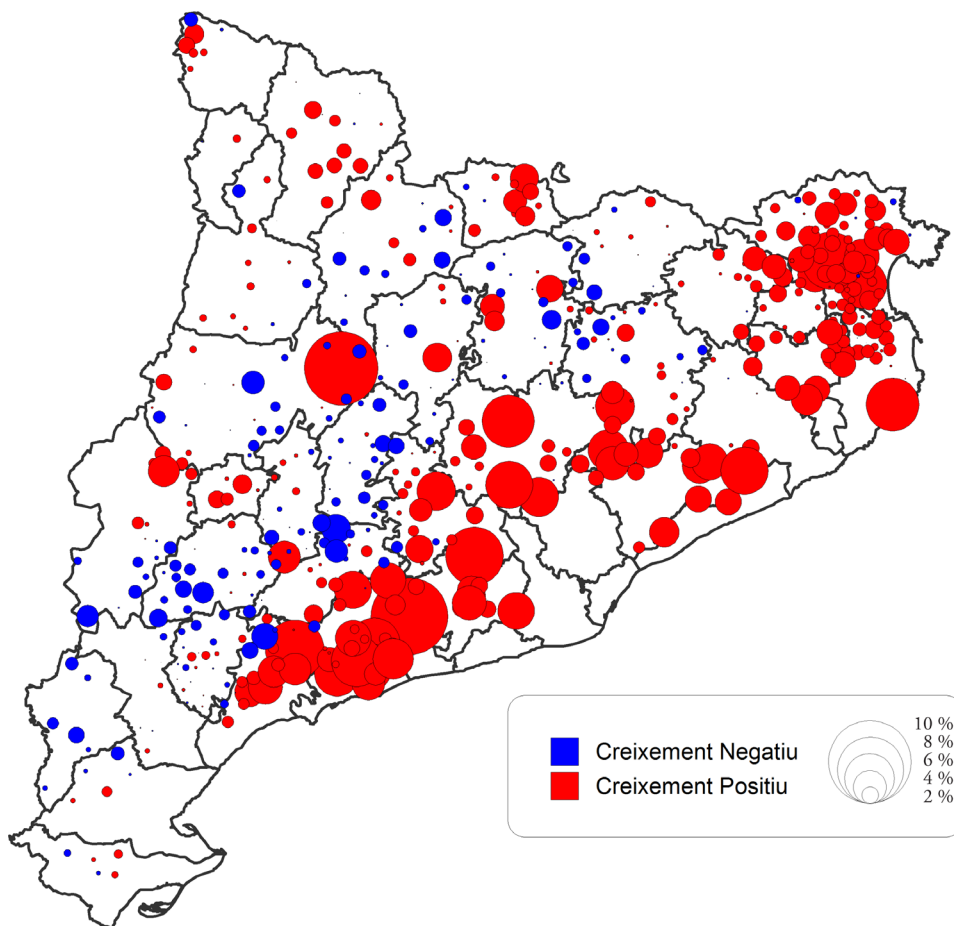


Font: Padró Continu de població, 2000, 2009 i 2014, amb dades de l'INE

Geogràficament, s'observen les zones menys dinàmiques en la confluència entre l'interior del Camp de Tarragona, les Terres de l'Ebre i Ponent, que configuren un espai en alguns casos de descens de la població secular, a la qual s'afegeixen alguns municipis petits de la Catalunya Central, en alguns casos relacionats amb la caiguda d'alguna empresa que concentrava l'activitat industrial del municipi. En canvi, els municipis de l'Àmbit Metropolità i del Penedès, però també molts dels de les comarques gironines, presenten taxes de creixement positives, associades a la dinàmica de suburbanització de Barcelona i ciutats properes en els dos primers casos, i per la immigració internacional en relació a l'atractiu turístic, principalment,² en el segon (fig. 5).

2. En molts d'aquests municipis, també s'hi localitza un contingent important d'estrangers per motius laborals, relacionats amb tasques en el sector primari, amb una composició per orígens continentals que difereix i on són més presents els africans (marroquins i subsaharians), però també europeus de països de menors nivells de renda (romanesos).

Figura 5. Taxes de creixement anual acumulatiu als municipis petits, 2000-2014

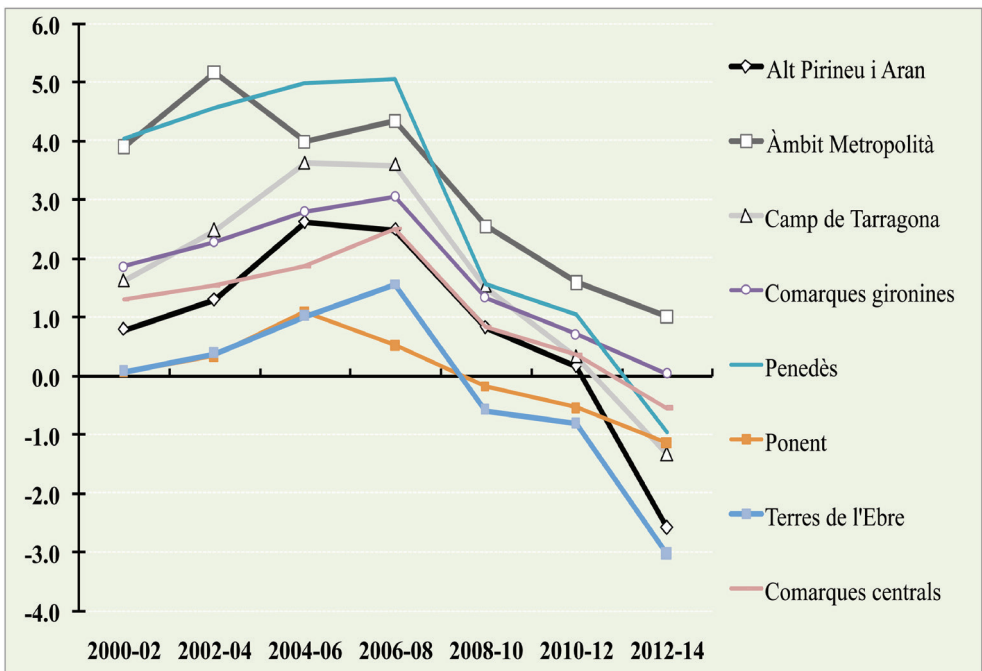


Font: Padró Continu de població, 2000 i 2014, amb dades de l'Idescat

L'evolució més detallada dels municipis petits, en aquests darrers quinze anys, es pot observar en la figura 6 on estan representants per àmbits del pla territorial de Catalunya. Tots els àmbits se situen en taxes positives entre 2000 i 2008, i només l'Àmbit Metropolità es manté en positiu en el darrer bienni 2012-14. Penedès, Àmbit Metropolità i Camp de Tarragona són els àmbits on el creixement assolí valors més elevats (per la proximitat als grans centres urbans), contràriament a Ponent i Terres de l'Ebre, on els creixements són més reduïts. En el darrer període 2012-14, les pèrdues de població es generalitzen i sols l'Àmbit Metropolità manté un creixement positiu seguit de les comarques gironines amb un increment proper a zero. La resta d'àmbits passen a xifres negatives, destacant les Terres de l'Ebre i l'Alt Pirineu amb les dinàmiques actuals més regressives.

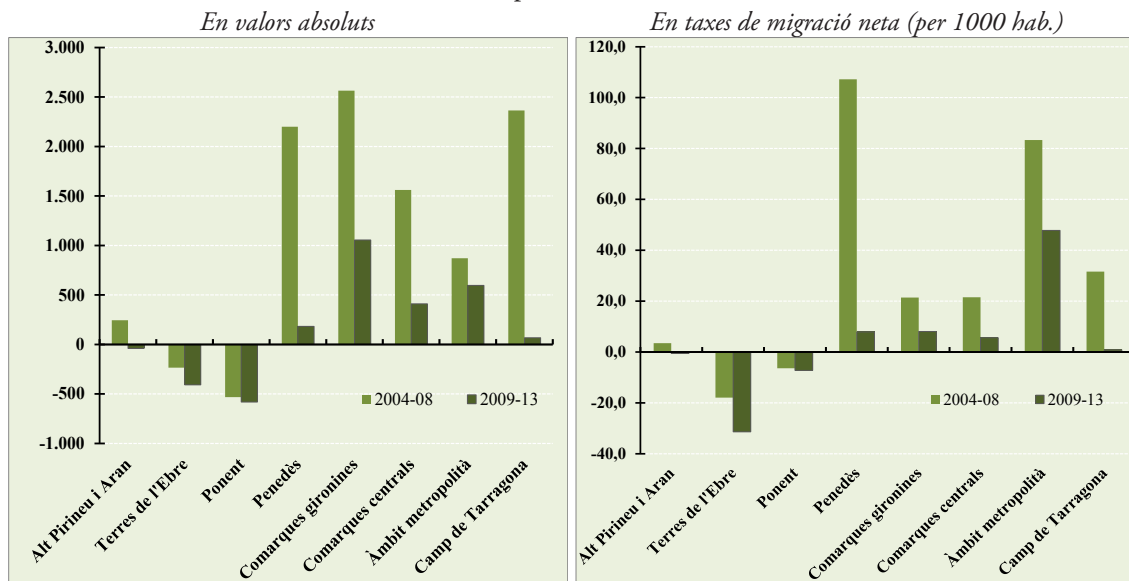
Centrant l'atenció en les migracions internes, també s'observen diferències clares en més o menys els mateixos àmbits territorials. Les Terres de l'Ebre i Ponent són zones on els municipis petits no són capaços d'atraure població, i perden habitants per aquest motiu en els dos quinquennis analitzats en la figura 7. També a l'Alt Pirineu i l'Aran l'efecte de la crisi ha fet que els saldos migratoris del darrer període hagin canviat de signe. En canvi, als cinc àmbits restants les dinàmiques migratòries sempre han estat positives, guanyant habitants per migracions internes des d'altres punts del país. És en aquelles zones amb dinàmiques metropolitanes més fortes on els creixements són més visibles, és el cas del Penedès, l'Àmbit Metropolità i el Camp de Tarragona. Són els mateixos llocs on l'impacte de la crisi és molt més elevat, passant d'altres taxes en els anys 2004-2008 a taxes pròximes a zero en el darrer període, com exemple del fort impacte de la caiguda de la construcció i del mercat immobiliari.

Figura 6. Taxes de creixement anuals dels municipis petits a Catalunya, segons l'àmbit territorial, 2000-2014



Font: Padró Continu de població, diversos anys, amb dades d'Idescat

Figura 7. Saldos migratoris interns als municipis de menys de mil habitants, 2004-2013, per àmbits territorials



Font: Estadística de variacions residencials, 2004-2013, amb dades de l'INE

5. Les característiques sociodemogràfiques dels residents en petits municipis

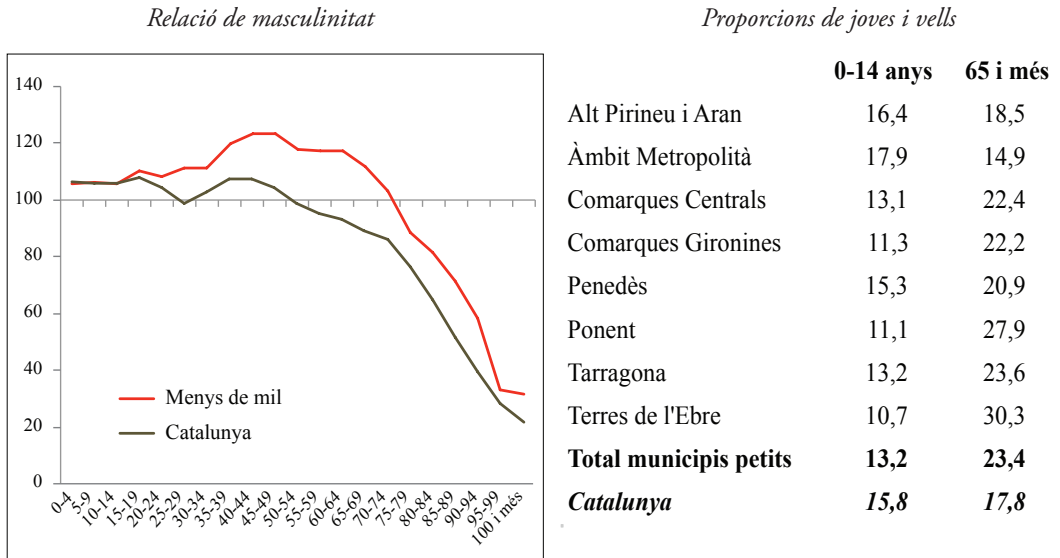
Des d'una visió sociodemogràfica, centrarem el nostre treball en dos factors d'importància cabdal en els municipis estudiats, d'una banda l'estructura per edats i la possible presència o no d'estructures demogràfiques envellides i masculinitzades, i de l'altre, l'estructura ocupacional d'aquests municipis, que com veurem tendeixen cap a la diversitat.

5.1. L'envelliment i la masculinització

Entre els municipis estudiats, trobem màxima heterogeneïtat en els perfils demogràfics a causa dels baixos efectius de població. Per reduir aquesta dispersió, s'han agrupat els municipis menors des de la perspectiva de l'àmbit territorial en què se situen, que permet la realització de les vuit piràmides de població de la figura 9. Hi trobem també situacions contraposades, des d'àmbits on els municipis petits es veuen marcats per un fort envelliment fins a estructures més joves que les del conjunt de Catalunya. El primer cas és el dels municipis de les Terres de l'Ebre, on el percentatge de majors de 65 anys se situa per sobre del 30% (fig. 8), o del 27,9% experimentat a Ponent. El segon és la situació viscuda pels municipis de l'Àmbit Metropolità, on amb un valor del 14,9%

l'envelliment és molt poc important, i on fins i tot el percentatge de menors se situa també per sobre del conjunt català.

Figura 8. Indicadors d'estructura dels municipis petits, 2014

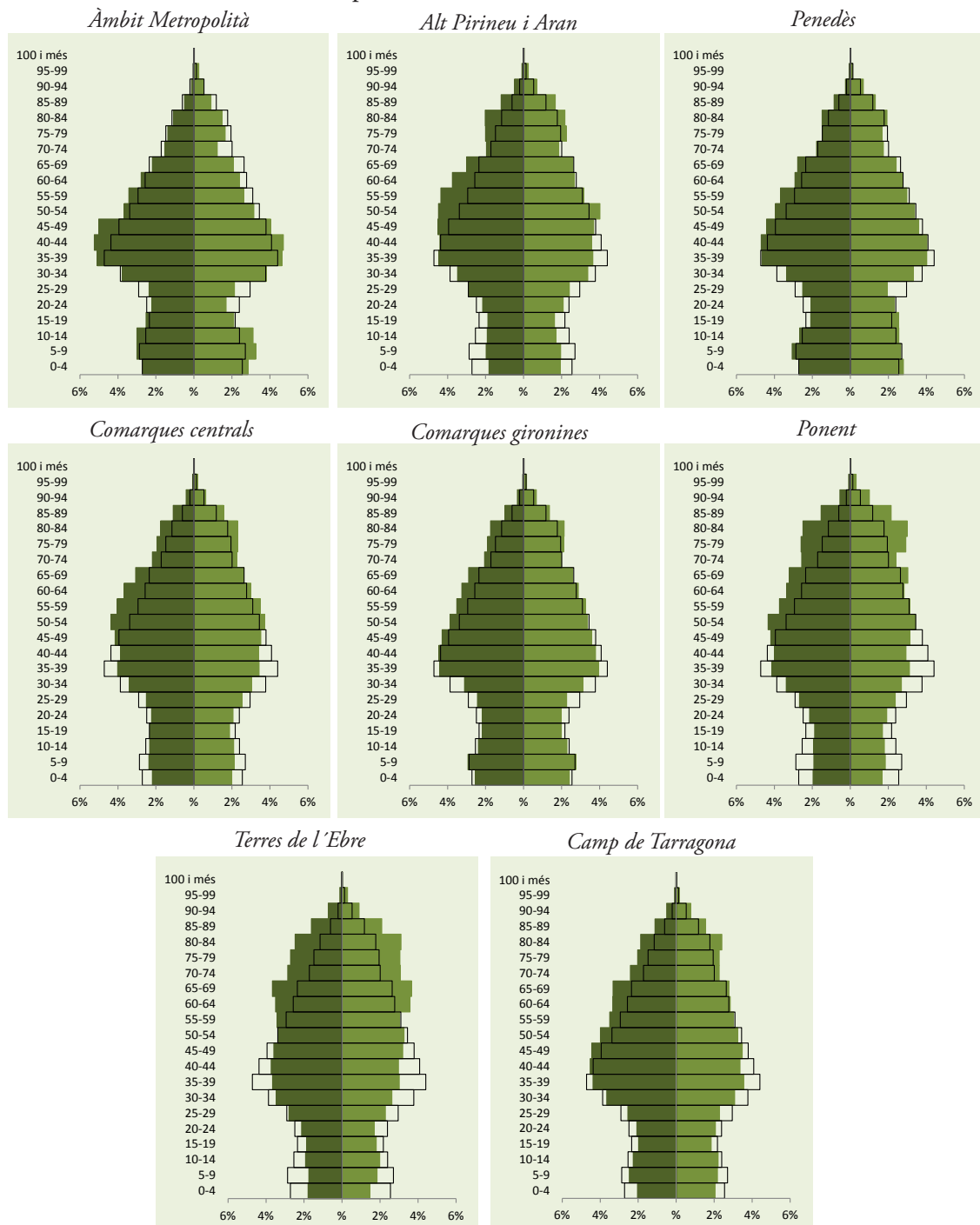


Font: Padró Continu de població, a 1 de gener de 2014, amb dades d'Idescat

Les piràmides d'edats dels municipis petits (fig. 9) mostren, a gran trets, l'evolució demogràfica del conjunt de Catalunya:

1. A la base de la piràmide: una reducció important dels grups d'edat de la base de la piràmide en relació al descens continuïtat de la natalitat des de finals dels anys setanta, que es manifesta en un grup nombrós de generacions amb pocs efectius (generacions nascudes entre 1980 i 2000), una lleugera recuperació de la natalitat que afecta a les generacions nascudes entre 2000 i el 2009, i de nou un retrocés fins a la generació més recent, la de 2014.
2. A la part central: un grup molt nombrós de població adulta en edat activa que respon a les generacions més plenes nascudes a l'etapa del *baby-boom* (aproximadament entre 1957-1977) i que a la vegada han rebut els contingents més nombrosos d'immigració estrangera.
3. A la cúspide de la piràmide: les diferències entre el municipis petits i el conjunt de Catalunya s'accentua de forma més notòria a la part alta de la piràmide, on s'acumulen grups de població molt més nombrosos. L'envelliment demogràfic és proporcionalment més elevat en els municipis més afectats pel despoblament rural, com s'evidencia als municipis de les Terres de l'Ebre, de Ponent i Alt Pirineu.

Figura 9. Piràmides de població en els municipis petits (<1000 habitants) per àmbit territorial, 2014

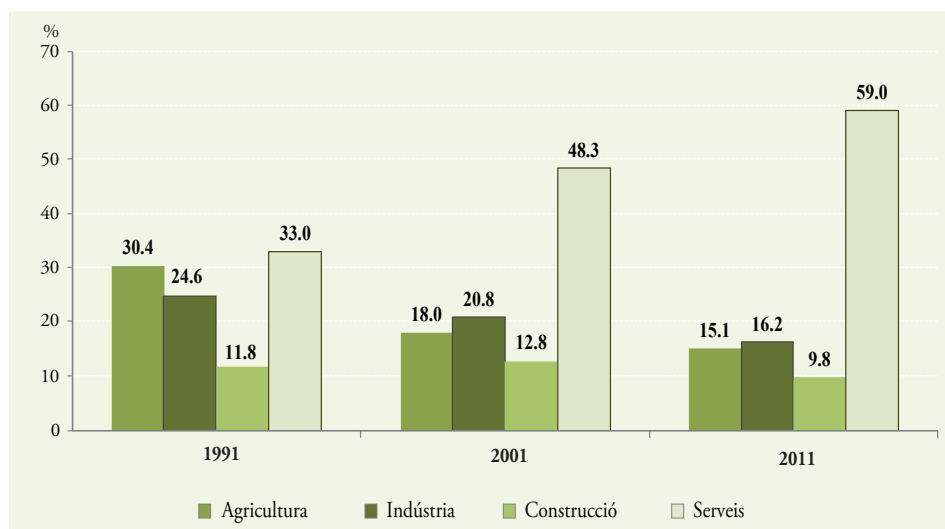


Font: Padró Continu de població, 2014, amb dades d'Idescat

5.2. La diversificació de l'ocupació i la mobilitat diària

L'evolució demogràfica dels municipis estudiats es troba relacionada directament amb l'activitat econòmica que desenvolupen, i que en els darrers vint anys ha patit fortes variacions (fig. 10). En aquest període, el pes dels treballadors a l'agricultura s'ha vist reduït a la meitat, el sector industrial també ha minvat un 25% la seva importància, al mateix temps que es multiplica la representativitat dels treballadors del sector serveis, que actualment sumen el 59% dels ocupats. Segueixen essent municipis amb una activitat agrícola molt per sobre de la del conjunt del país (amb prou feines el 2,1% dels ocupats), i una dedicació al sector secundari similar (del 16,2% en comparació al 17,4%).

Figura 10. Distribució sectorial dels ocupats en els municipis amb menys de mil habitants, 1991-2011



Font: Censos de població de 1991, 2001 i 2011, amb dades de l'INE. La grandària del municipi es correspon a la del moment censal

L'activitat és, com al conjunt de Catalunya, cada cop més diversa i amb treballadors cada dia més mòbils. En el conjunt dels municipis de menys de mil habitants, hi trobem 80.250 ocupats segons el darrer cens de població de 2011, però sols 56.340 persones hi treballen. A més, d'aquests llocs de treball, 33.745 els ocupen treballadors que resideixen en municipis petits, al mateix temps que 22.595 provenen de municipis de més entitat. Com a conseqüència, un volum elevat de residents als petits municipis es desplaça cap a altres indrets com a lloc de treball, en total 46.505 ocupats, xifres que denoten l'elevada mobilitat obligada per motius laborals.

En l'anàlisi de les dades del cens de 2011 trobem que els ocupats en municipis petits treballen al mateix domicili en què resideixen en un percentatge per sobre de la mitjana de Catalunya (15,6% en comparació al 9,3%), però alhora es caracteritzen per una major mobilitat obligada: cada cop hi ha un percentatge més elevat dels seus residents que es desplaça diàriament per motius laborals a altres municipis, el 48,6% dels ocupats, pel 40,9% global de Catalunya. En canvi, els que treballen únicament al mateix municipi³ són la meitat que al conjunt català (22,2% per 40,3%). En comparació al que succeïa deu anys enrere, a 2001, trobem que es treballa més a casa (del 10,5% al 15,6%) però al mateix temps es redueix un terç el pes de treballar al mateix municipi (del 31,6% al 22,2%).

En resum, els ocupats en aquests municipis es dediquen cada vegada menys a l'agricultura i més a d'altres activitats, i en general es desplacen més que si visquessin en municipis més grans i amb el temps aquesta mobilitat s'incrementa. Aleshores, la mobilitat esdevé un factor clau en la inserció laboral als municipis petits. Com indiquen Camarero i Sampedro (2008), el *commuting* o mobilitat diària s'ha convertit en el principal mecanisme de regulació dels mercats de treball rurals, substituint a la emigració, que fins ara era el que desenvolupava aquest paper. Això fa que la mobilitat tingui un rol determinant en la possibilitat de fixar la població, i en especial les dones (sobretot aquelles amb major nivell d'instrucció), en el territori.

6. Conclusions

Les dinàmiques de població als municipis petits, com al conjunt de Catalunya, s'han trobat durant els darrers 115 anys condicionades pel fet migratori, que ha determinat el sentit del seu creixement. De forma recent, i a cavall del darrer període migratori, aquests municipis han experimentat creixements importants, caracteritzats alhora per la seva extensió sobre el territori. La finalització d'aquest període comporta el retorn, de nou, a dinàmiques demogràfiques regressives, en part pel saldo natural negatiu subjacent, en part pel retorn d'immigrants a causa de la crisi. Davant d'aquesta, es plantejava la disjuntiva de si serien precisament aquests municipis més petits els més ben situats per superar-la, per la seva estructura laboral, però les primeres dades de població semblen contradir aquesta possibilitat: els municipis petits són els més vulnerables, han estat els primers i els que més fort han patit el descens de la població associada a la crisi econòmica.

Des d'un punt de vista territorial, la diversitat de situacions existent és molt àmplia. És la localització geogràfica, i no la dimensió del municipi, el que en

3. En l'anàlisi de les dades censals la categoria de treballar "al mateix municipi" no inclou la de treballar "al mateix domicili", són per tant excloents.

marca l'evolució. El veïnatge amb zones metropolitanes o amb capitals comarcals o municipis mitjans en fa partícips del seu creixement mitjançant la suburbanització i la mobilitat residencial. Però, la seva localització també és primordial a l'hora d'entendre el creixement a causa de la seva atracció turística, que s'ha efectuat durant els darrers anys en base a la immigració internacional, migrants que també s'han assentat en les zones d'agricultura intensiva.

En el perfil demogràfic ens trobem amb una àrea força envellida, els municipis petits de les Terres de l'Ebre, amb tres de cada deu habitants per sobre dels seixanta-cinc anys. Però trobem també la situació contrària, amb percentatges similars o fins i tot menors que el conjunt català, a causa de les dinàmiques de suburbanització i a l'arribada de parelles joves.

Des d'un punt de vista econòmic, aquests municipis petits són cada cop més diversos en la seva activitat, cosa que els fa menys dependents de les activitats agrícoles i més de la millora de les comunicacions. És inversemblant pensar en la localització d'activitat industrial en cadascun dels gairebé 500 municipis petits per garantir-ne la seva viabilitat demogràfica. En canvi, una bona xarxa de comunicacions, que possibiliti aquesta mobilitat cap a centres comarcals o subcomarcals pròxims, és en aquest cas la millor inversió.

Finalment, des d'un punt de vista demogràfic, les variacions legislatives que es volen aplicar sobre les atribucions de competències i els serveis dels municipis, per no esmentar la fusió dels més petits, per tal de buscar un teòric estalvi econòmic, poden tenir un impacte força negatiu sobre l'evolució de la població, en quan aquestes competències municipals van lligades a l'existència de llocs de treball, i especialment a llocs de treball moltes vegades qualificats (per exemple, els jutjats), que d'altra banda no es trobarien sobre el territori.

Bibliografia

- ARANGO, Joaquín (2007). "Les primeres migracions del segle XX a Catalunya", dins: FUNDACIÓ LLUÍS CARULLA [ed.]. *Nadala 2007. Immigració. Les onades immigratòries en la Catalunya contemporània*. Barcelona: Fundació Lluís Carulla, p. 19-33.
- BAYONA, Jordi; Fernando GIL-ALONSO (2013). "Is foreign immigration the Solution to Rural Depopulation? The case of Catalonia (1996-2009)", *Sociologia Ruralis*, vol. 53 (1), p. 26-51. DOI: 10.1111/j.1467-9523.2012.00577.x
- BAYONA, Jordi; Isabel PUJADAS (2014). "Movilidad residencial y redistribución de la población metropolitana: los casos de Madrid y Barcelona", *EURE-Revista Latinoamericana de Estudios Urbanos y Regionales*, vol. 40, núm. 119, p. 261-287.
- CABRÉ, Anna (1999). *El sistema català de reproducció*. Barcelona: Proa.
- CAMARERO, Luís; Rosario SAMPEDRO (2008). "¿Por qué se van las mujeres? El contínuum de movilidad como hipótesis explicativa de la masculinización rural", *Revista Española de Investigaciones Sociológicas*, núm. 124, p. 73-105.
- CAMARERO, Luís; Rosario SAMPEDRO; Jesús OLIVA (2013). "Trayectorias ocupacionales y residenciales de los inmigrantes extranjeros en las áreas rurales españolas", *Sociología del Trabajo*, núm. 77, p. 69-91.

- COLLANTES, Fernando; Vicente PINILLA (2011). *Peaceful Surrender. The depopulation of Rural Spain in the Twentieth Century*. Cambridge: Cambridge Scholars Publishing.
- COLLANTES, Fernando; Vicente PINILLA; Luis Antonio SÁEZ; Javier SILVESTRE (2014). "Reducing Depopulation in Rural Spain: The Impact of Migration", *Population, Space and Place*, núm. 20 (7), p. 606-621.
- DOMINGO, Andreu (2007). "El segle XXI i la internacionalització de les onades migratòries", dins: FUNDACIÓ LLUÍS CARULLA [ed.]. *Nadala 2007. Immigració. Les onades immigratòries en la Catalunya contemporània*. Barcelona: Fundació Lluís Carulla, p. 49-62.
- MAS, Albert (2014). *Immigració estrangera a l'entorn d'espais d'interès natural*. Tesis doctoral presentada al Departament de Geografia de la UAB.
- PUJADAS, Isabel (2007). "Les migracions dels anys seixanta a Catalunya", dins: FUNDACIÓ LLUÍS CARULLA [ed.]. *Nadala 2007. Immigració. Les onades immigratòries en la Catalunya contemporània*. Barcelona: Fundació Lluís Carulla, p. 35-48.
- (2009). "Movilidad residencial y expansión urbana en la Región Metropolitana de Barcelona, 1982-2005", *Scripta Nova. Revista Electrónica de Geografía y Ciencias sociales*, vol. XIII, núm. 290.
- PUJADAS, Isabel; Jordi BAYONA; Arlinda GARCIA-COLL (2013). "¿Una nova Catalunya?: canvis recents en la dinàmica demogràfica dels municipis catalans (1996-2012)", dins: Liliana ARROYO i Montserrat SIMÓ [ed.]. *VI Congrés català/internacional de Sociologia. Societats i cultures, més enllà de les fronteres*. Barcelona: Associació Catalana de Sociologia; Institut d'Estudis Catalans, p. 376-401.
- PUJADAS, Isabel; Enric MENDIZÀBAL (1991). *La població de Catalunya 1975-1986: de l'explosió demogràfica al creixement zero*. Barcelona: Direcció General de Planificació i Acció territorial, Generalitat de Catalunya.
- PUJADAS, Isabel; Patrícia PRATS (2011). "Migraciones interiores y dispersión residencial de las ciudades medias en Cataluña (1992-2008)", dins: Isabel PUJADAS *et al.* [ed.]. *Población y Espacios urbanos*. Barcelona: Departament de Geografia Humana de la UB; Grupo de Población de la AGE, p. 197-215.
- RECAÑO, Joaquín (2002). "La movilidad geográfica de la población extranjera en España: un fenómeno emergente", *Cuadernos de Geografía*, núm. 72, p. 135-156.
- SABATER, Albert; Marc AJENJO (2005). "Una aproximació als empadronaments atípics a Catalunya: còmput i distribució territorial d'un fenomen generalitzat", *Documents d'Anàlisi Geogràfica*, núm. 46, p. 63-79.
- SOLANA, Miguel (2005). "¿La constitución de una nueva ruralidad? Migración y cambio sociodemográfico en áreas rurales de Gerona: el caso del Empordanet". Saragossa: Centro de Estudios sobre la Despoblación y Desarrollo de Áreas Rurales (*Documentos de Trabajo*, 2005-2).
- SOLÉ, Aimada; Miguel SOLANA; Enric MENDIZÀBAL (2014). "Étrangers à la montagne", *Journal of Alpine Research (Revue de géographie alpine)*, núm. 102-3. DOI: 10.4000/rga.2484
- SORIANO, Joan M.; Antoni F. TULLA (2002). "El repoblament del Pirineu català: desig o realitat?", *Mètode: Revista de difusió de la investigació de la Universitat de València*, núm. 36, p. 65-70.
- VIDAL, Tomàs; Isabel PUJADAS (1983). "La població", dins: *Atlas socio-econòmic de Catalunya*. Barcelona: Edicions Sirocco, vol. I.